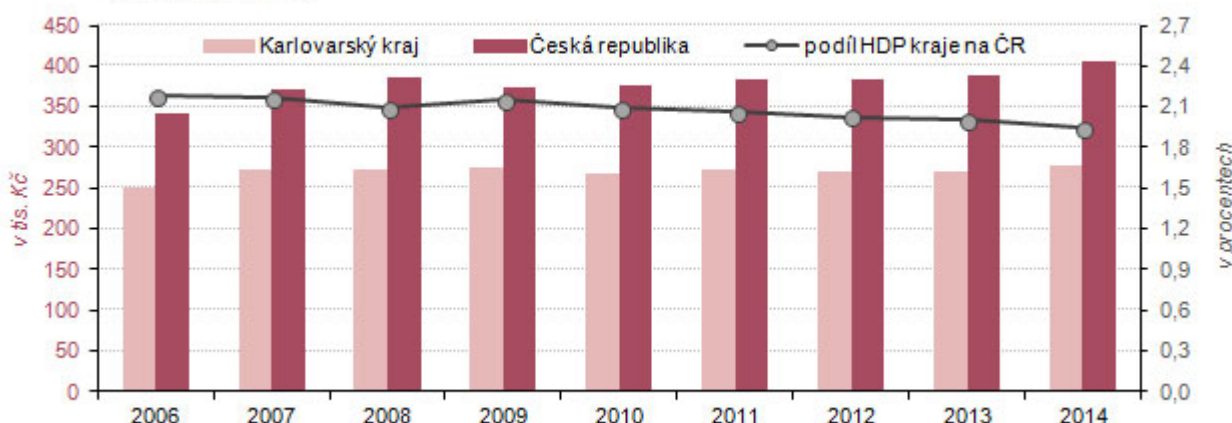


3. Ekonomický vývoj

Makroekonomický rámec:
HDP poprvé po několika letech vykázal meziroční nárůst.

Makroekonomická data v krajském členění budou k dispozici až na konci roku 2016, proto hodnocení vývoje kraje je omezeno rokem 2014. Regionální hrubý domácí produkt v běžných cenách (HDP) v Karlovarském kraji dlouhodobě (až do roku 2009) vykazoval meziroční nárůst, poté následovalo několik let stagnace či mírného poklesu a zase až v roce 2014 zaznamenal poprvé mírný nárůst oproti minulému roku, a to o 1,8 %. Podíl kraje na tvorbě HDP v rámci České republiky činil 1,9 %, což je nejnižší podíl ze všech regionů ČR. Tento podíl se navíc postupně snižuje, od roku 2004 došlo k jeho poklesu o 0,4 procentního bodu. Nejvíce se na tvorbě HDP České republiky podílí Hlavní město Praha (24,3 %), dále pak Středočeský kraj (11,3 %), Jihomoravský kraj (10,9 %) a kraj Moravskoslezský (9,7 %).

Graf 24 Vývoj hrubého domácího produktu na 1 obyvatele v Karlovarském kraji a ČR a podíl HDP kraje na ČR

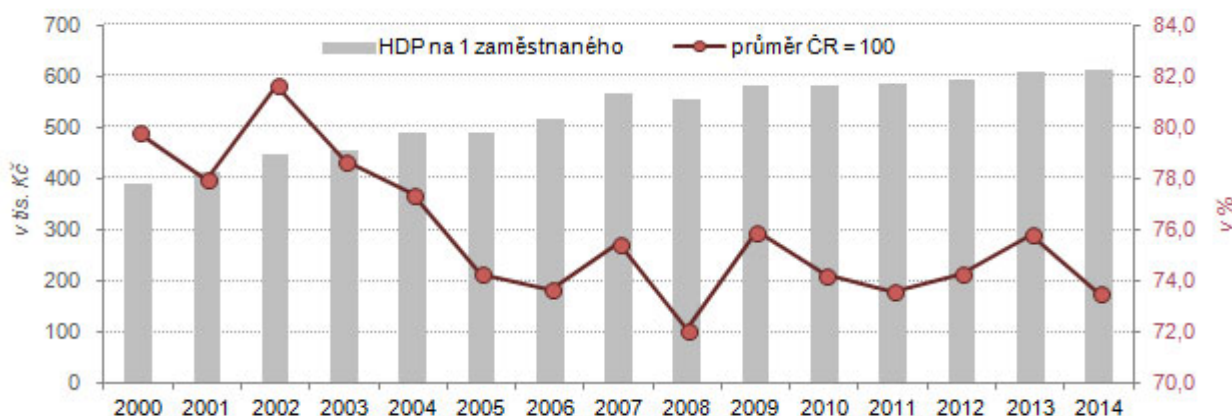


Zdroj: ČSÚ

Hodnota HDP na 1 obyvatele je dlouhodobě nejnižší mezi kraji ČR.

Velmi podobný byl i vývoj hrubého domácího produktu v běžných cenách na jednoho obyvatele. Jeho hodnota činila v roce 2014 v Karlovarském kraji celkem 276 941 Kč, což představuje meziroční nárůst o 2,2 %. Hrubý domácí produkt na jednoho obyvatele se zvýšil ve všech regionech ČR, v našem kraji bylo toto zvýšení nejnižší ze všech krajů a na průměr ČR nedosahovalo o 2,1 procentního bodu. Dlouhodobě platí, že hodnota HDP na jednoho obyvatele v Karlovarském kraji je nejnižší mezi kraji ČR.

Graf 25 Regionální HDP na jednoho zaměstnaného v Karlovarském kraji (v běžných cenách)



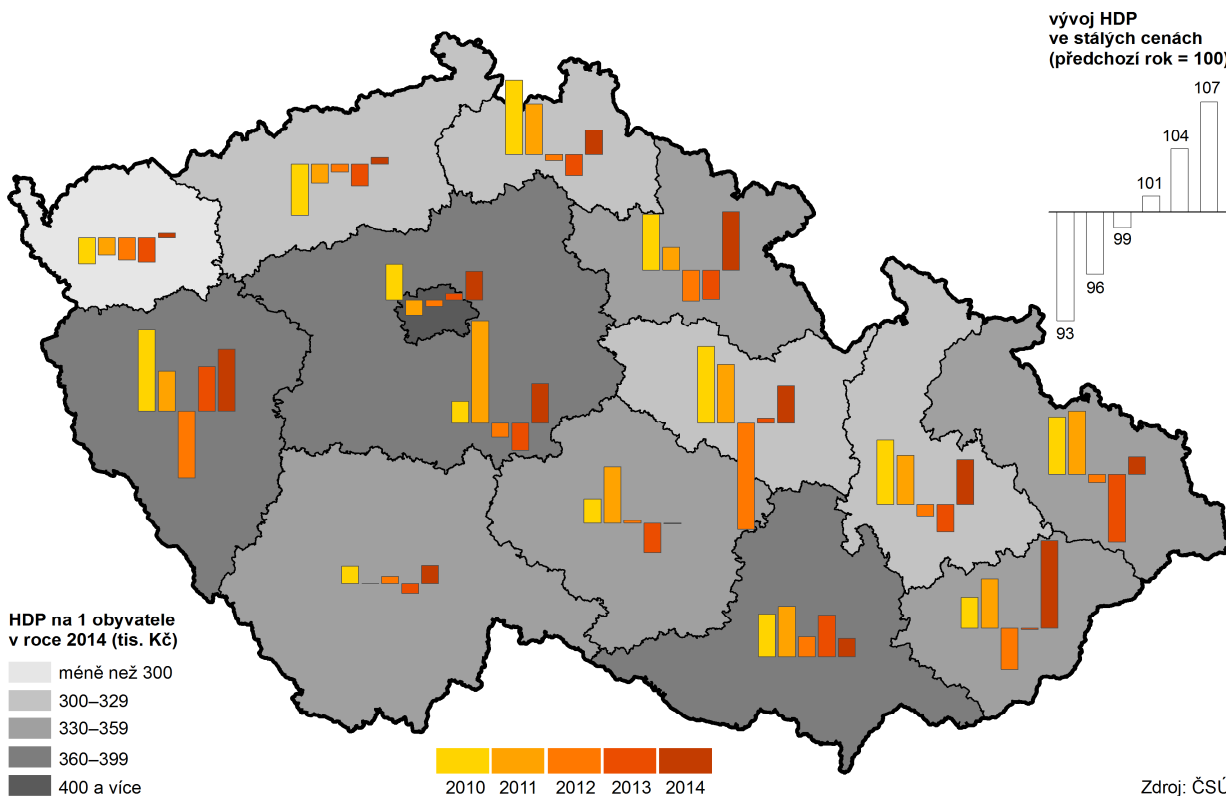
Zdroj: ČSÚ

Produktivita práce doznala mírný meziroční nárůst.

Produktivita práce, vyjádřená přepočtem regionálního HDP v běžných cenách na jednoho zaměstnaného, dosáhla v Karlovarském kraji v roce 2014 hodnoty 613,1 tis. Kč, což je o 4,6 tis. Kč (o 0,8 %) více než v předcházejícím roce.

Produktivita práce se zvýšila ve všech regionech ČR, Karlovarský kraj patřil k těm s nejnižším meziročním nárůstem společně s Krajem Vysočina, s Ústeckým, Olomouckým a Libereckým krajem. Celorepublikového průměru přitom nedosáhla produktivita práce v našem kraji o 3,2 procentního bodu. Zvýšení produktivity práce v Karlovarském kraji je dáno tím, že zaměstnanost rostla v roce 2014 pomaleji (o 1,5 tis. osob, tj. o 1,1 %) než regionální hrubý domácí produkt.

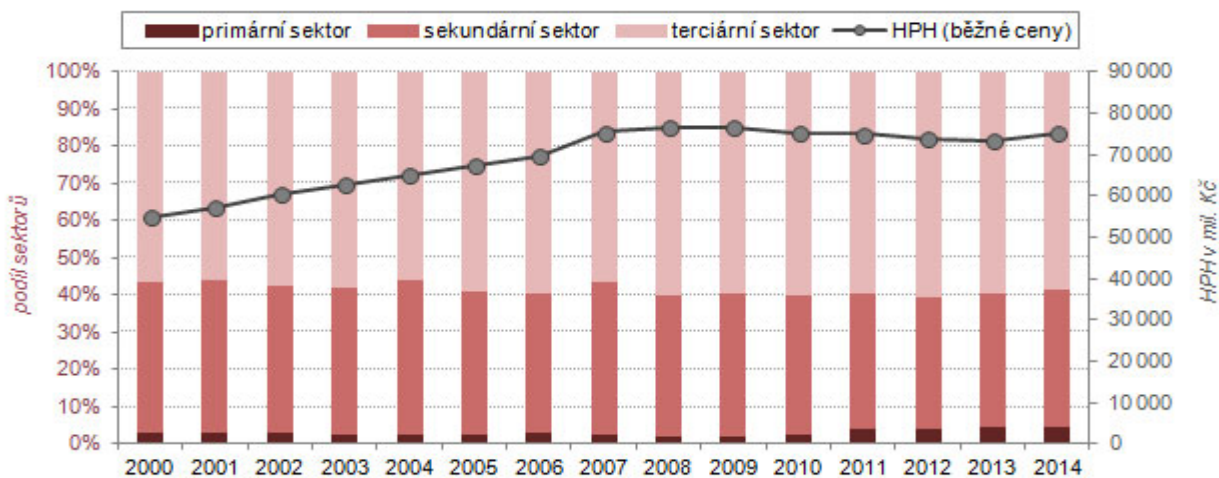
Regionální hrubý domácí produkt v krajích v letech 2010 až 2014



Hrubá přidaná hodnota po několika letech poklesu vykázala meziroční nárůst.

Hodnota hrubé přidané hodnoty (HPH) v Karlovarském kraji vykazovala od roku 1995 dlouhodobý rostoucí trend, od roku 2010 několik let za sebou zaznamenala meziroční pokles a až v roce 2014 poprvé opět vzrostla oproti předcházejícímu roku, a to o 2,8 % (na 75 145 mil. Kč). V celorepublikovém srovnání se v tomto roce HPH zvýšila ve všech regionech ČR, v našem kraji byl tento nárůst nejnižší a na republikový průměr nedosahoval o 2,7 procentního bodu.

Graf 26 Hrubá přidaná hodnota v Karlovarském kraji (běžné ceny)



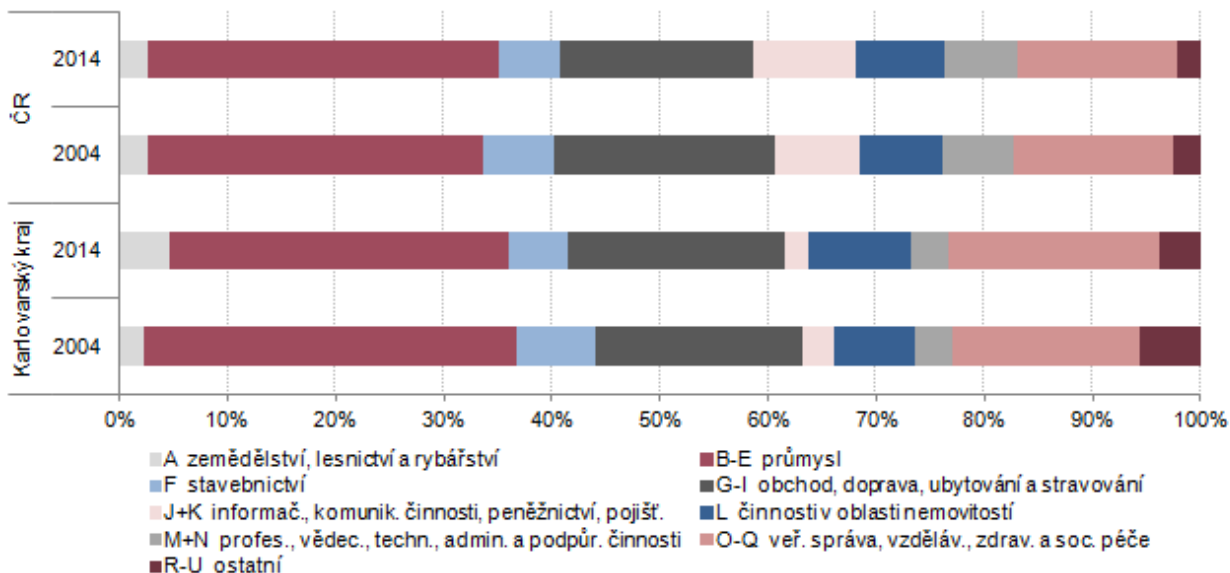
Zdroj: ČSÚ



Podíl primárního sektoru na tvorbě HPH stoupá.

Zastoupení primárního sektoru na tvorbě HPH mělo v kraji dlouhodobě klesající tendenci až do roku 2008, kdy dosáhlo svého dosavadního minima, v následujících letech vykazoval podíl primárního sektoru pravidelně každoroční nárůst. V roce 2014 byl primární sektor na tvorbě HPH zastoupen 4,6 %, což je o 0,3 procentního bodu více než v předcházejícím roce a ve srovnání v rokem 2008 činí tento rozdíl dokonce 2,8 procentního bodu.

Graf 27 Odvětvová struktura hrubé přidané hodnoty v Karlovarském kraji a v ČR

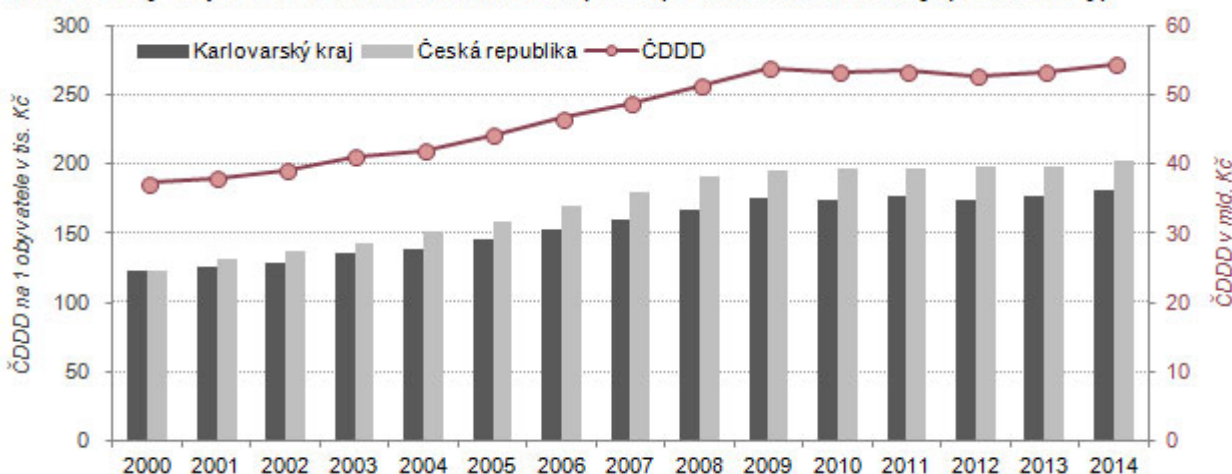


Zdroj: ČSÚ

Nejvyšší podíl na tvorbě HPH má terciární sektor.

Podíl sekundárního sektoru (těžba a dobývání, průmysl, stavebnictví) se na tvorbě HPH v kraji v roce 2014 oproti minulému roku zvýšil o 0,9 procentního bodu na 36,8 % a byl o 1,2 procentního bodu nižší než republikový průměr. Nejvýznamněji rostla oblast zpracovatelského průmyslu (meziroční nárůst o 10,9 %). Nejvyšší podíl na tvorbě HPH vykazuje dlouhodobě terciární sektor (obchod, služby, doprava a skladování, ubytování, stravování, veřejná správa, informační a komunikační činnosti, vzdělávání atd.). V roce 2014 činil tento podíl 58,6 % a meziročně se snížil o 1,2 procentního bodu.

Graf 28 Čistý disponibilní důchod domácností (ČDDD) v Karlovarském kraji (běžné ceny)



Zdroj: ČSÚ

Čistý disponibilní důchod domácností byl druhý nejnižší v rámci ČR.

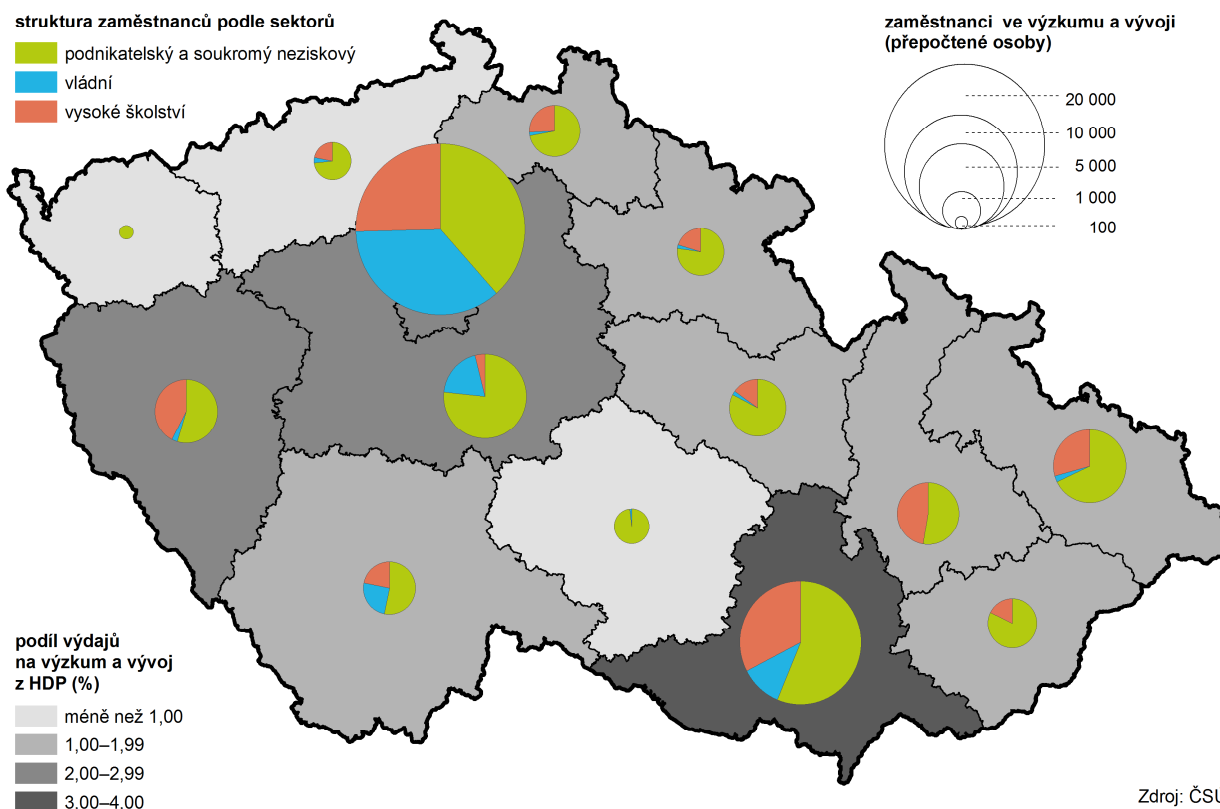
Čistý disponibilní důchod domácností v Karlovarském kraji v roce 2014 dosáhl hodnoty 54,5 mld. Kč (v běžných cenách). V přepočtu na jednoho obyvatele to představuje částku 181,8 tis. Kč, což je o 21,1 tis. Kč méně než je republikový průměr a zároveň je to druhá nejnižší částka po Ústeckém kraji ze všech regionů

ČR. Při pohledu na dlouhodobý vývoj zjišťujeme, že přestože čistý disponibilní důchod domácností v kraji vykazuje rostoucí tendenci, jeho hodnota je pravidelně druhá nejnižší po Ústeckém kraji s výjimkou let 2008 a 2010, kdy byla nejnižší ze všech krajů ČR.

**Věda, výzkum:
Nárůst počtu
pracovníků ve vědě
a výzkumu.**

Poslední dostupná data z oblasti výzkumu a vývoje máme k dispozici za rok 2014, proto se při hodnocení vývoje zaměříme jen na tento rok. Počet zaměstnanců výzkumu a vývoje v průběhu let 2001–2010 v Karlovarském kraji kolísal. Od roku 2011 však počet těchto zaměstnanců vykazuje rostoucí tendenci. V roce 2014 jich bylo v kraji celkem 158 a jejich počet se navýšil o 25, tj. o 18,4 % oproti roku předcházejícímu. To představuje nejvyšší nárůst počtu zaměstnanců ve vědě a výzkumu ze všech regionů ČR a republikový průměr převyšuje o 14,4 procentního bodu. Z celkového počtu zaměstnanců výzkumu a vývoje tvořili 49,2 % výzkumní pracovníci, ve srovnání s rokem 2013 tak došlo k poklesu podílu výzkumných pracovníků o 3,5 procentního bodu. Pouze 15,0 % všech výzkumných pracovníků tvořily v roce 2014 ženy, počet vědeckých pracovníků v kraji doznal prudký meziroční pokles ze 47 žen v roce 2013 (tj. 66,2 % všech vědeckých pracovníků) na 12 žen v roce 2014.

Výzkum a vývoj v krajích v roce 2014



Výdaje na výzkum a vývoj rostly.

Výše výdajů do vědy a výzkumu je jedním z důležitých faktorů ovlivňujících rozvoj společnosti daného regionu. Pozitivním zjištěním je, že výdaje na vědu a výzkum v Karlovarském kraji vykazují z dlouhodobého hlediska stoupající tendenci, v roce 2014 činily celkem 151,2 mil. Kč a meziročně tak zaznamenaly nárůst o 31,8 %. V celorepublikovém srovnání to představuje druhý nejvyšší nárůst po Zlínském kraji a průměr ČR převyšuje o 22,5 procentního bodu. Zároveň však stále platí, že podíl výdajů na vědu a výzkum v Karlovarském kraji je nejnižší ze všech regionů ČR (pouze 0,2 %). Výdaje na vědu a výzkum ve srovnání s minulým rokem stouply téměř ve všech regionech ČR, s výjimkou Jihočeského kraje.

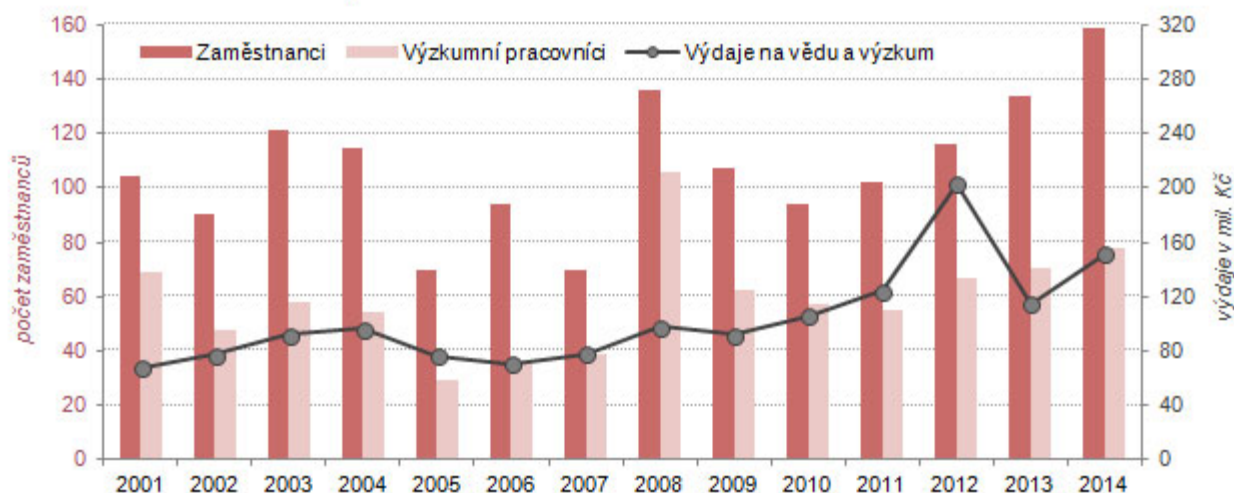
Věda a výzkum jsou financovány především podnikatelským sektorem.

Na financování výzkumu a vývoje Karlovarského kraje se dlouhodobě podílí především podnikatelský sektor. V roce 2014 poskytli podnikatelé celkem 142,1 mil. Kč, což je 94,0 % všech výdajů na výzkum a vývoj v kraji. Z veřejného rozpočtu byla poskytnuta částka 6,9 mil. Kč, což představuje 4,6 % celkových



výdajů. Určitá částka bývá poskytnuta také ze zahraničních zdrojů, v roce 2014 činila její výše 2,2 mil. Kč.

Graf 29 Zaměstnanci ve vědě a výzkumu (přepočtené osoby) a výdaje na vědu a výzkum (mil. Kč) v Karlovarském kraji



Zdroj: ČSÚ

Informační technologie: Více domácností vybavených osobním počítačem...

Ze statistik o využívání informačních a komunikačních technologií vyplývá, že tyto technologie se čím dál víc stávají nedílnou součástí našich životů. V Karlovarském kraji bylo v roce 2014 vybaveno osobním počítačem celkem 71,7 % všech domácností, ve srovnání s předcházejícím rokem to představuje nárůst o 5,7 procentního bodu. V období posledních deseti let stoupl počet domácností vybavených osobním počítačem dokonce o 45,3 procentního bodu. V mezikrajském srovnání zaujímá náš kraj 7. místo pomyslného žebříčku a hodnotu republikového průměru převyšuje o 0,5 procentního bodu.

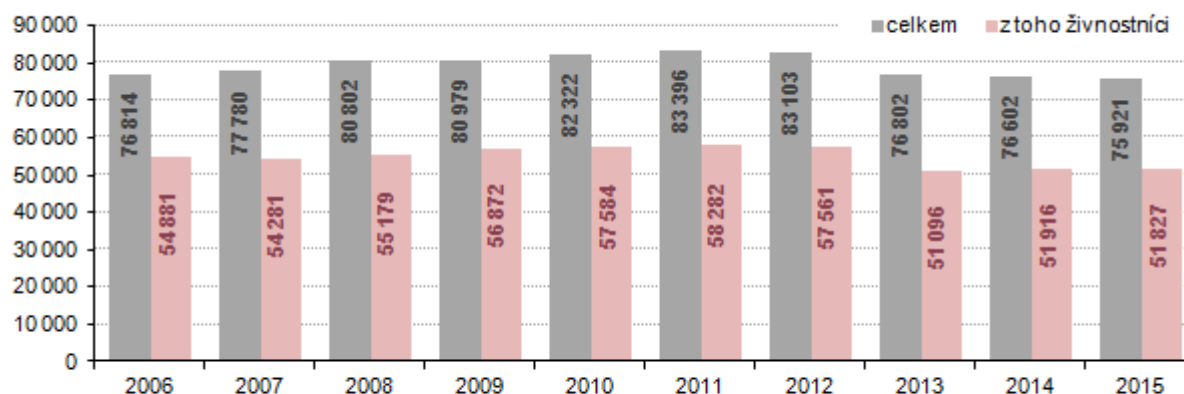
...a také s připojením na internet.

Stejně dynamicky narůstal také počet domácností vybavených připojením na internet, v roce 2014 bylo těchto domácností 70,5 %, vysokorychlostní internet přitom mělo připojeno 67,7 % domácností. Stejný rostoucí trend lze vysledovat ve všech regionech ČR.

Nákupy přes internet jsou čím dál oblíbenější.

Obyvatelé Karlovarského kraje ve věku 16 a více let stále více využívají možnosti nákupu zboží či služeb přes internet. Tímto způsobem v roce 2014 nakoupilo 43,6 % osob starších 16 let, což je druhý největší podíl ze všech regionů ČR (po Královéhradeckém kraji) a zároveň je o 5,0 procentních bodů vyšší než republikový průměr. Ve srovnání s rokem 2005 se zvýšil podíl nakupujících přes internet v Karlovarském kraji o 38,0 procentních bodů.

Graf 30 Počet ekonomických subjektů v Karlovarském kraji k 31. 12.¹⁾



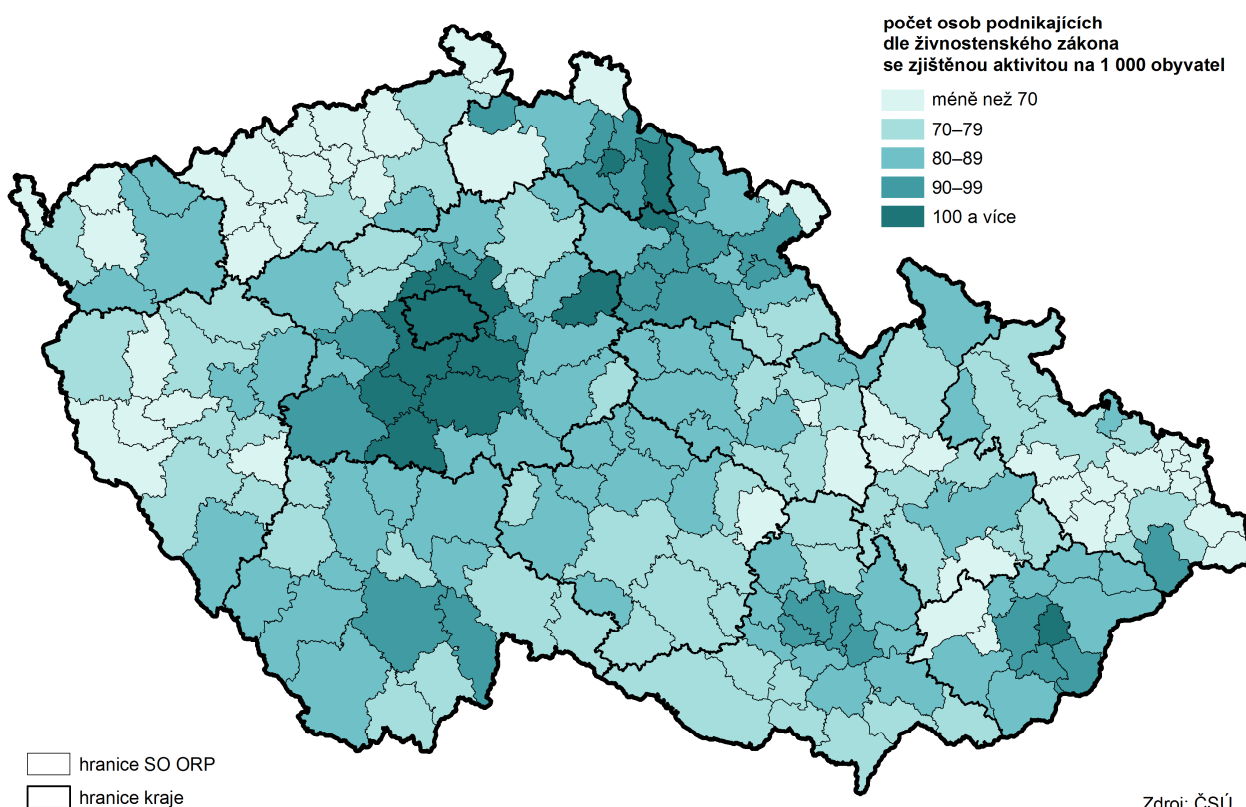
¹⁾ vlivem zpřesnění dat podle Registru osob (ROS) nejsou údaje od roku 2013 plně srovnatelné s předchozími roky

Zdroj: ČSÚ

Ekonomické subjekty:
Nejvyšší podíl ekonomických subjektů působících v oblasti ubytování, stravování a pohostinství v rámci ČR.

Ke konci roku 2015 mělo v Karlovarském kraji registrováno své sídlo 75 921 ekonomických subjektů, což představuje meziroční pokles, a to o 0,9 %. Je třeba mít na paměti, že vlivem zpřesnění dat podle Registru osob, ke kterému došlo v roce 2012, nejsou údaje od roku 2013 plně srovnatelné se staršími roky. Celkem 68,3 % z registrovaných ekonomických subjektů tvořily osoby podnikající dle živnostenského zákona. Většina ekonomických subjektů (91,5 %) neměla zaměstnance nebo o nich nebyl tento údaj znám. Podle převažující činnosti CZ-NACE zaujímají nejvyšší podíl v kraji ekonomické subjekty podnikající v oblasti velkoobchodu, maloobchodu, oprav a údržby motorových vozidel (21,7 %). Ekonomické subjekty působící v oblasti ubytování, stravování a pohostinství činí v Karlovarském kraji 8,4 % všech ekonomických subjektů, což představuje nejvyšší podíl ze všech krajů ČR a ve srovnání s republikovým průměrem je tento podíl vyšší o 3,2 procentního bodu.

Živnostníci ve správních obvodech obcí s rozšířenou působností k 31. 12. 2015



Průmysl:
Tržby průmyslových podniků mírně klesly.

V kraji mělo v roce 2015 své sídlo celkem 68 velkých průmyslových podniků¹. Tržby z prodeje vlastních výrobků a služeb průmyslové povahy (v běžných cenách) ve velkých podnicích Karlovarského kraje zaznamenaly v souvislosti s hospodářským poklesem v roce 2009 prudké snížení (o 16,0 %), v následujících letech tržby každoročně rostly s výjimkou roku 2012, kdy stagnovaly. Rok 2015 je rokem, kdy v našem kraji došlo poprvé po několika letech k mírnému poklesu tržeb z prodeje vlastních výrobků a služeb průmyslové povahy, a to o 1,5 % na 38,3 mld. Kč. Karlovarský kraj tak byl jedním ze čtyř regionů ČR (společně s Ústeckým krajem, Královéhradeckým krajem a Hlavním městem Prahou), kde tržby v průmyslu ve srovnání s předcházejícím rokem nerostly. Průměrná hodnota tohoto ukazatele za ČR doznala meziroční nárůst o 2,6 %. Na celorepublikových tržbách se průmysl našeho kraje podílel 1,1 %.

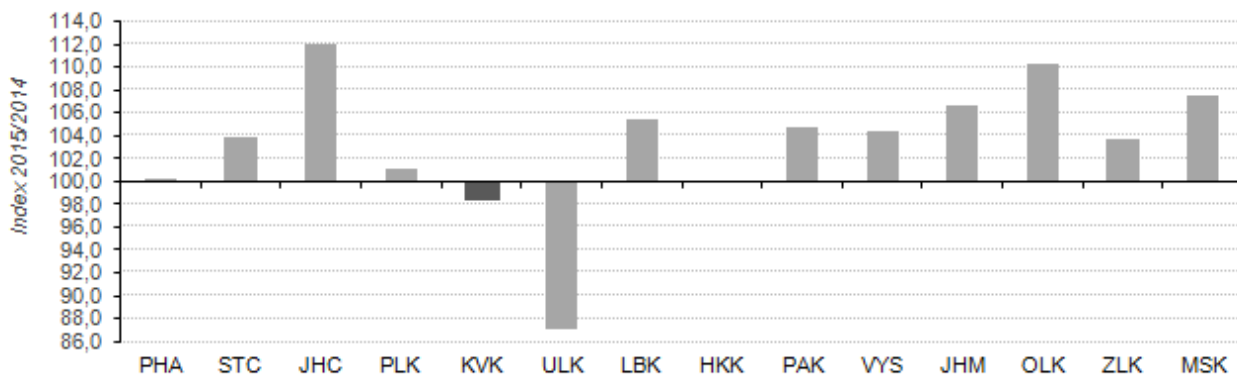
¹ Podniky se 100 a více zaměstnanci se sídlem v kraji.



Počet zaměstnanců v průmyslu se v kraji snížil.

Za celý rok 2015 došlo v kraji k mírnému poklesu průměrného evidenčního počtu zaměstnanců ve velkých průmyslových podnicích se sídlem v kraji, a to o 1,5 % na 19 193 zaměstnanců. Karlovarský kraj a Hlavní město Praha tak byly jedinými dvěma regiony ČR, kde se meziročně počet zaměstnanců nezvyšoval. V České republice došlo ve stejném období k navýšení počtu zaměstnanců o 3,1 %. Průměrná hrubá měsíční mzda ve velkých průmyslových podnicích v kraji v posledním roce stoupla, a to o 3,8 % na 25 114 Kč.

Graf 31 Změna tržeb z prodeje vlastních výrobků a služeb průmyslové povahy¹⁾ v krajích ČR



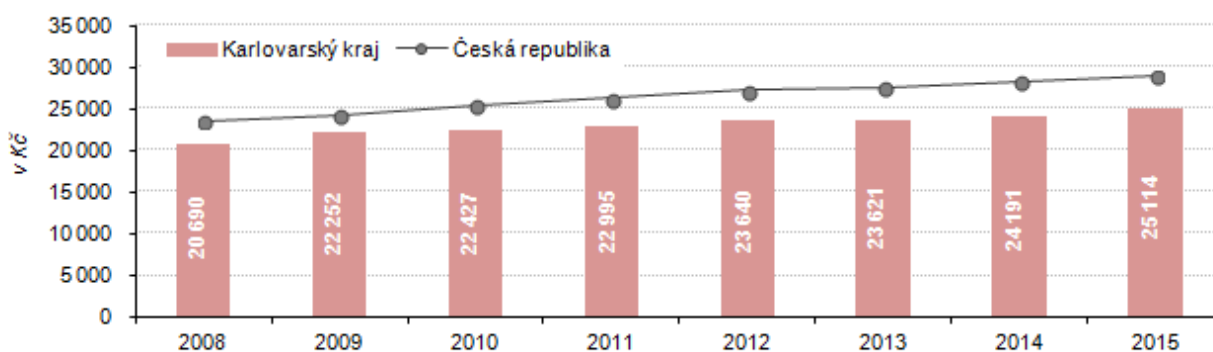
¹⁾ v podnicích se 100 a více zaměstnanci se sídlem v kraji

Zdroj: ČSÚ

Dlouhodobě nejnižší produktivita práce mezi regiony ČR.

Produktivita práce, která je vyjádřena jako podíl tržeb z prodeje vlastních výrobků a služeb průmyslové povahy na zaměstnance, zůstala v našem kraji na stejné úrovni jako v předcházejícím roce a činila téměř 2 mil. Kč. Ačkoli produktivita práce v Karlovarském kraji vykazuje dlouhodobě mírný rostoucí trend, stále platí, že je nejnižší ze všech regionů ČR a v roce 2015 nedosahovala celorepublikového průměru o 2,2 mil. Kč. Tradičně nejvyšší produktivitu práce vykazují Středočeský, Ústecký a Pardubický kraj.

Graf 32 Průměrná hrubá měsíční mzda v průmyslových podnicích¹⁾ v letech 2008–2015



¹⁾ v podnicích se 100 a více zaměstnanci se sídlem v Karlovarském kraji

Zdroj: ČSÚ

Stavebnictví: Základní stavební výroba zaznamenala největší pokles v rámci ČR.

Karlovarský kraj byl (společně s Olomouckým a Libereckým krajem) jedním ze tří regionů ČR, kde základní stavební výroba²⁾ podniků sídlících v kraji vykazovala ve srovnání s minulým rokem snížení. V Karlovarském kraji byl tento pokles největší ze všech regionů, a to o 13,9 %. Ve většině krajů ČR naopak vykazovala základní stavební výroba meziroční nárůst a průměrně se v ČR meziročně zvýšila o 12,9 %.

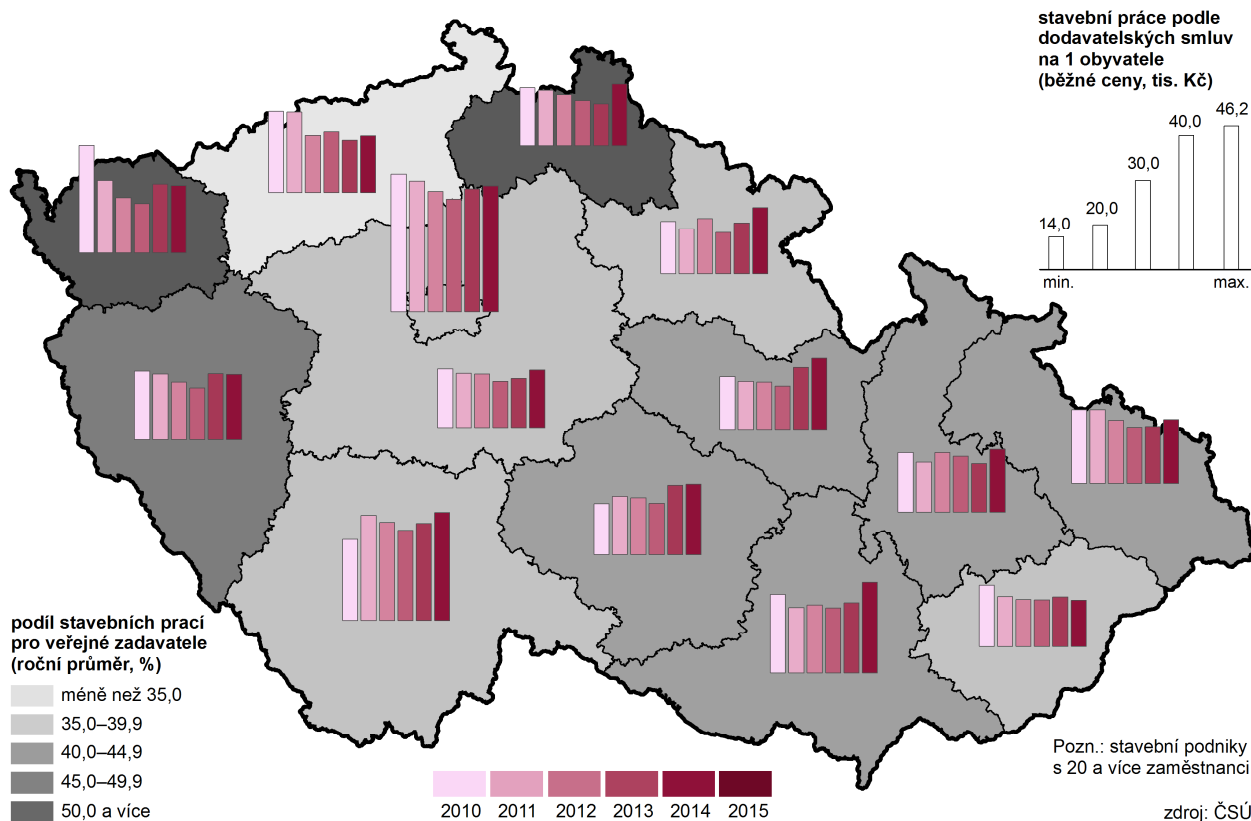
Snížení objemu základní stavební výroby v kraji bylo způsobeno výrazným poklesem pozemního stavitelství (o 18,3 %) a současně i poklesem inženýrského stavitelství (o 6,2 %). Základní stavební výroba v inženýrském stavitelství v celé ČR zaznamenala meziroční nárůst, a to o 20,3 %. Karlovarský kraj byl jediným

²⁾ Subjekty se sídlem v kraji s 50 a více zaměstnanci.

z regionů ČR, kde objem stavební výroby v inženýrském stavebnictví ve srovnání s minulým rokem klesal. Pozemní stavitelství v rámci celé ČR stagnovalo.

Pokles základní stavební výroby v kraji byl doprovázen i poklesem průměrného počtu zaměstnanců, a to o 8,8 %. V důsledku toho meziročně stoupala průměrná hrubá měsíční mzda, která v roce 2015 činila 22 417 Kč, tzn. nárůst o 4,6 %.

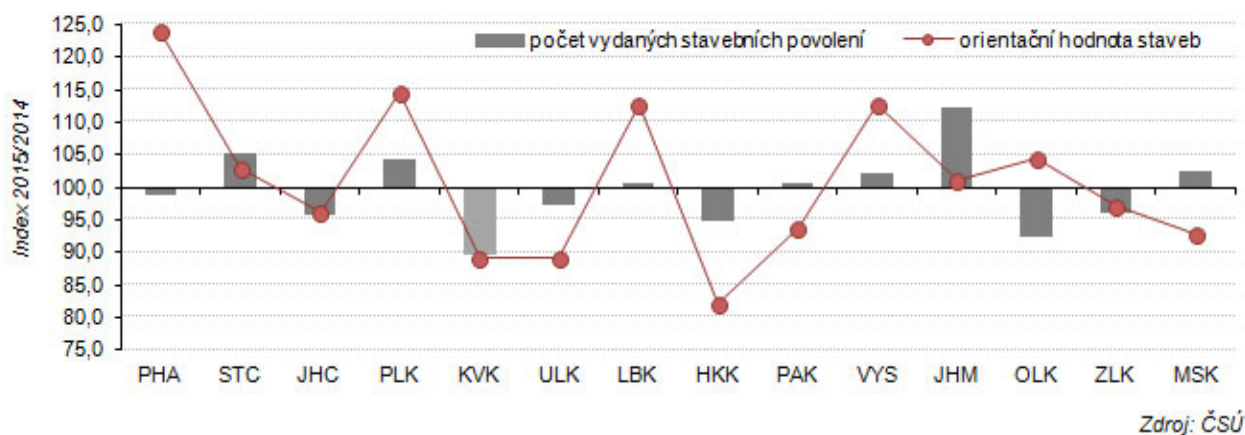
Stavební práce podle místa stavby v krajích v letech 2010 až 2015



Počet stavebních povolení se v kraji nadále snižuje...

Stavební úřady vydaly v roce 2015 na území Karlovarského kraje celkem 2 243 stavebních povolení, což představuje meziroční pokles o 10,2 %, tento počet byl nejnižší od roku 1994. Pokračuje tak dlouhodobý sestupný trend, patrný od roku 2005. Největší pokles můžeme sledovat v letech 2006, 2007 a 2012, kdy ve všech čtvrtletích roku poklesl počet stavebních povolení oproti stejnému čtvrtletí minulého roku.

Graf 33 Změna počtu vydaných stavebních povolení a orientační hodnoty staveb podle krajů ČR



...a to vlivem prudkého meziročního poklesu v okrese Cheb.

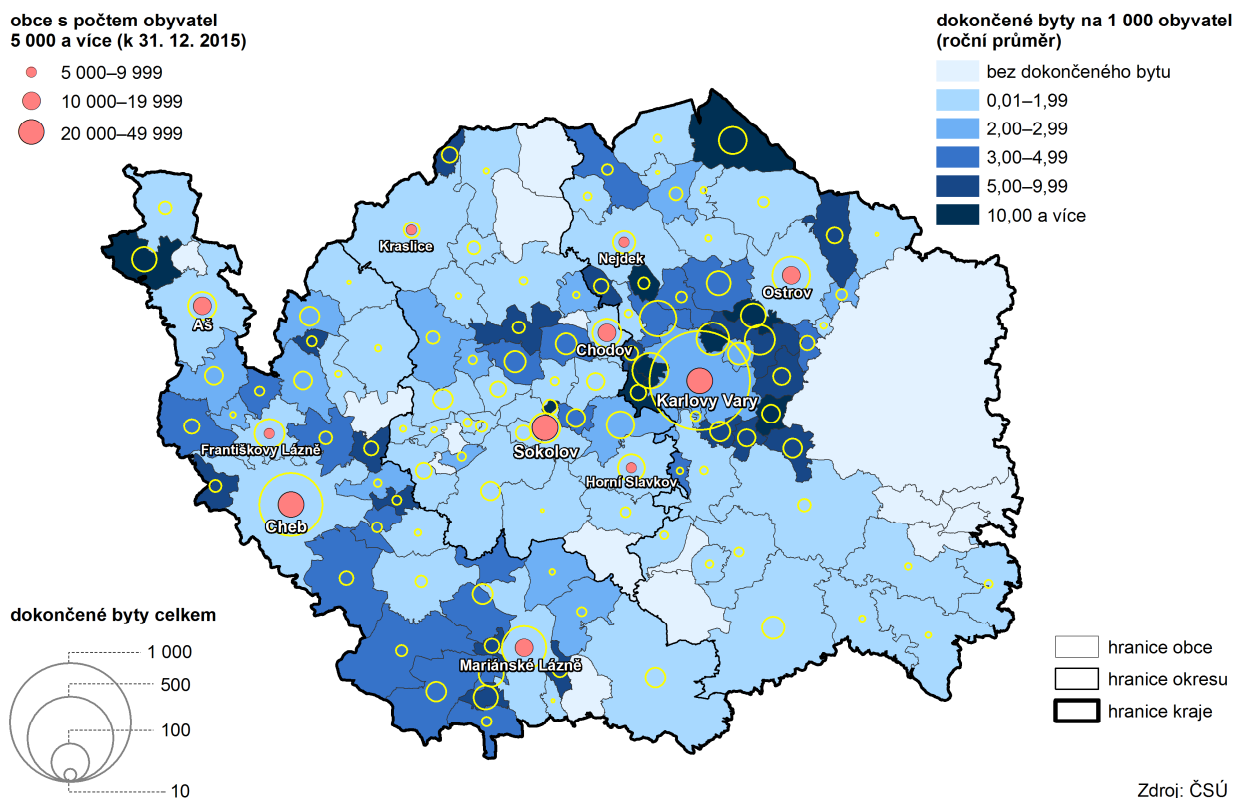
V roce 2015 se v kraji meziročně snížil počet stavebních povolení téměř na všechny typy staveb s výjimkou změn dokončených bytových staveb, nejvyšší propad přitom zaznamenaly stavby na ochranu životního prostředí (o 29,3 % méně než před rokem). Při pohledu na meziokresní srovnání zjišťujeme, že pokles stavební aktivity v kraji je dán prudkým meziročním snížením stavebních povolení v okrese Cheb, kde bylo vydáno o 25,3 % stavebních povolení méně než v předcházejícím roce. I přes toto snížení zůstává okres Cheb okresem s nejvyšším počtem vydaných stavebních povolení v kraji (959, tj. 42,8 % všech stavebních povolení), nejvíce jsou zde zastoupeny stavby na ochranu životního prostředí.

V mezikrajském srovnání byl náš kraj jedním ze sedmi regionů, kde došlo k meziročnímu poklesu vydaných stavebních povolení. Průměrně za celou ČR se počet vydaných stavebních povolení oproti minulému roku mírně zvýšil, a to o 1,4 %. Karlovarský kraj je krajem s nejnižším podílem bytových staveb (27,9 %), oproti průměru ČR je nižší o 8,4 procentních bodů.

Průměrná hodnota na jedno stavební povolení se mírně snížila.

Současně s poklesem stavební aktivity došlo v Karlovarském kraji také ke snížení celkové orientační hodnoty staveb, na něž byla stavební povolení vydána. Průměrná orientační hodnota na jedno stavební povolení vydané v kraji v roce 2015 dosáhla 2 751 tis. Kč, ve srovnání s minulým rokem se tak hodnota plánované stavby mírně snížila, a to o 17 tis. Kč. Průměr ČR převyšuje plánovaná hodnota jedné stavby v našem kraji o 56 tis. Kč a mezi kraji je to čtvrtá nejvyšší hodnota po Hlavním městě Praze, Olomouckém a Moravskoslezském kraji.

Bytová výstavba v obcích Karlovarského kraje v letech 2010 až 2015



Bytová výstavba: Počet zahájených bytů byl na svém dvacetiletém minimu.

V Karlovarském kraji byla v roce 2015 zahájena stavba 492 bytů, což je nejnižší počet za posledních dvacet let. V celorepublikovém srovnání se náš kraj zařadil mezi pět krajů, kde došlo k meziročnímu snížení počtu zahájených bytů oproti předcházejícímu roku, pokles zde byl přitom nejvyšší ze všech regionů ČR (o 22,9 %). V celé ČR byl počet zahájených bytů v roce 2015 o 8,3 % vyšší než před rokem.

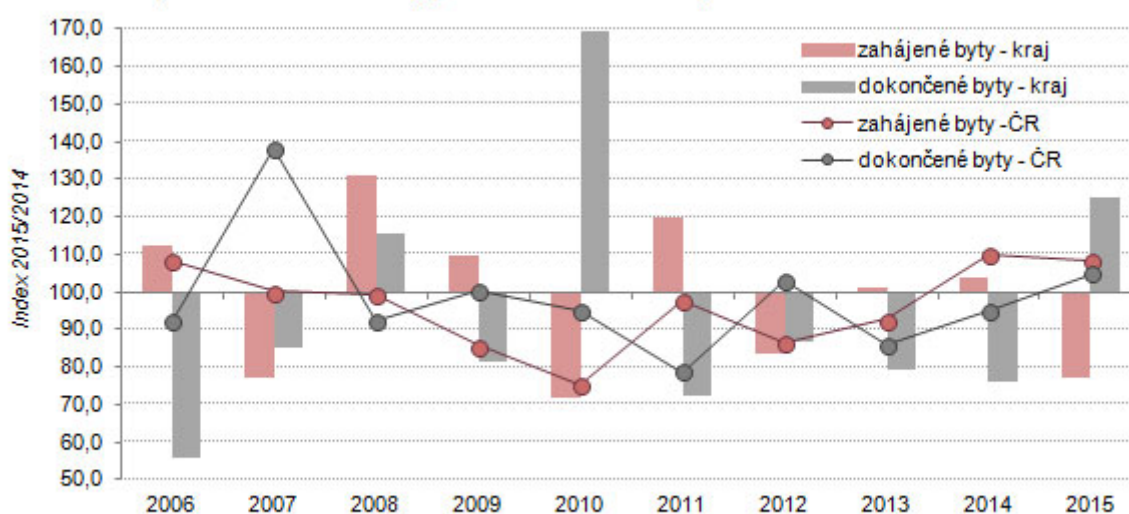
Ze zahájených bytů v kraji připadala více než polovina na byty v rodinných domech (51,6 % na byty v nových rodinných domech a 3,0 % v nástavbách, přístavbách a vestavbách k nim). Hlavním důvodem meziročního poklesu byl nižší počet zahájených bytů v bytových domech, jejichž počet se v roce 2015 ve srovnání s minulým rokem snížil o 84,9 %. Snížoval se také počet zahájených bytů v nebytových prostorách a v rodinných domech.

Ukazatel počtu zahájených bytů na 1 000 obyvatel dosáhl v kraji v roce 2015 hodnoty 1,65, což je v celorepublikovém srovnání čtvrtá nejnižší hodnota po Ústeckém, Královéhradeckém a Libereckém kraji a oproti průměru ČR je nižší o 0,85 bytu.

Nejvíce poklesla výstavba nových bytů v okrese Karlovy Vary.

V rámci Karlovarského kraje doznal počet zahájených bytů oproti minulému roku pokles ve všech okresech, nejvíce se propadla stavba nových bytů v okrese Karlovy Vary, a to o 41,6 %. Ukazatel počtu zahájených bytů na 1 000 obyvatel byl nejnižší v okrese Sokolov (0,99 bytu), nejvyšší naopak v okrese Cheb (2,49 bytu).

Graf 34 Zahájené a dokončené byty v Karlovarském kraji a v ČR



Zdroj: ČSÚ

Dokončených bytů bylo více.

V kraji bylo v minulém roce dokončeno celkem 408 bytů, což je o 25,2 % více než v roce 2014. Nárůst byl zaznamenán téměř v celém období roku 2015 s výjimkou 3. čtvrtletí. K meziročnímu nárůstu bytové výstavby přispěl zejména vyšší počet dokončených bytů v bytových domech (navýšení ze 4 bytů v roce 2014 na 98 bytů v roce 2015), ve stavebně upravených nebytových prostorách a v nástavbách, přístavbách a vestavbách k rodinným domům. V celorepublikovém srovnání byl Karlovarský kraj jedním z devíti regionů, které vykazovaly růst počtu dokončených bytů ve srovnání s minulým rokem. Nárůst v našem kraji byl nejvyšší v celé ČR, proti republikovému průměru byl o 20,4 procentního bodu vyšší. Mezi okresy Karlovarského kraje bylo v roce 2015 nejvíce bytů dokončeno v okrese Karlovy Vary, na meziročním nárůstu dokončených bytů se nejvýrazněji podílel okres Cheb, kde bylo dokončeno o 70,2 % bytů více než v předcházejícím roce.

Nízká intenzita bytové výstavby.

Intenzitou bytové výstavby, tj. počtem dokončených bytů na 1 000 obyvatel, se Karlovarský kraj v celorepublikovém srovnání zařadil na 13. místo (1,37) před Ústeckým krajem. V celé ČR dosáhla intenzita bytové výstavby hodnoty 2,38, vyšší intenzitu vykazovaly pouze tři kraje – Hlavní město Praha (4,13), Středočeský kraj (3,69) a Jihomoravský kraj (2,84). Intenzita bytové výstavby v Karlovarském kraji se pohybuje dlouhodobě pod úrovní republikového průměru.

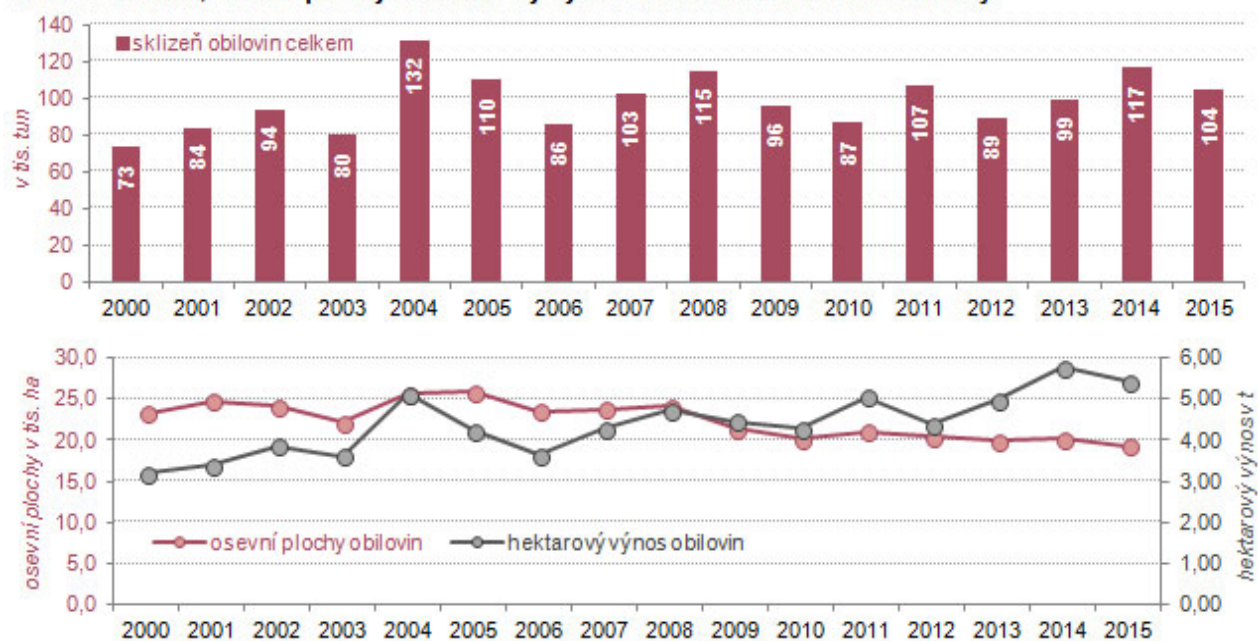
Zemědělství: Zemědělská produkce dlouhodobě narůstá.

Zemědělská produkce v Karlovarském kraji vykazuje dlouhodobě rostoucí tendenci. V roce 2014 dosáhla hodnoty 2 121 mil. Kč, což představuje meziroční nárůst o 19,7 %. Na celkové zemědělské produkci ČR se náš kraj přitom podílí pouze 1,6 %. Rostlinná produkce činila více než polovinu celkové zemědělské produkce, živočišná produkce se podílela zhruba 40 %. V posledním roce se



přítom podíl živočišné produkce zvyšoval na úkor produkce rostlinné. V přepočtu na 1 hektar obhospodařované půdy je celková zemědělská produkce kraje dlouhodobě nejnižší ze všech regionů ČR, v roce 2014 činila její hodnota 21,9 tis. Kč.

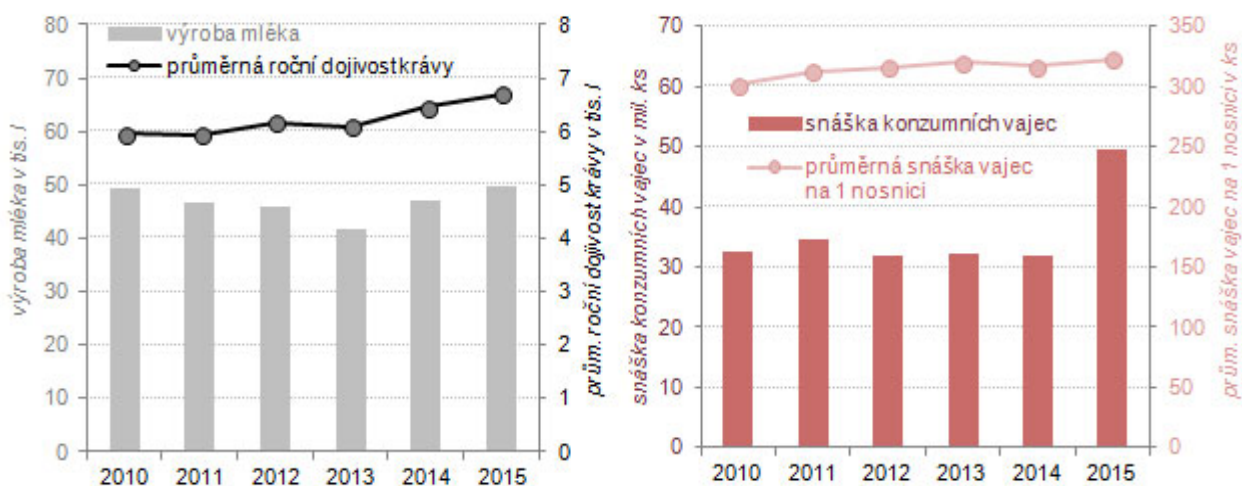
Graf 35 Sklizeň, osevň plochy a hektarový výnos obilovin v Karlovarském kraji



Zdroj: ČSÚ

V roce 2015 bylo v Karlovarském kraji obhospodařováno 95 439 ha zemědělské půdy, v posledních třech letech se plocha obhospodařované půdy snižuje, ve srovnání s rokem 2013 činil tento pokles 3,8 %. Více než třetinu obhospodařované půdy v kraji tvoří orná půda. Meziročně se v kraji snížily osevň plochy obilovin a také brambor, naopak zvýšení zaznamenaly osevň plochy luskovin, pícnin a řepky.

Graf 36 Výroba mléka, průměrná dojivost krávy, snáška vajec a průměrná snáška na 1 nosnici



Zdroj: ČSÚ

Výnosy zemědělských plodin meziročně klesaly s výjimkou luskovin.

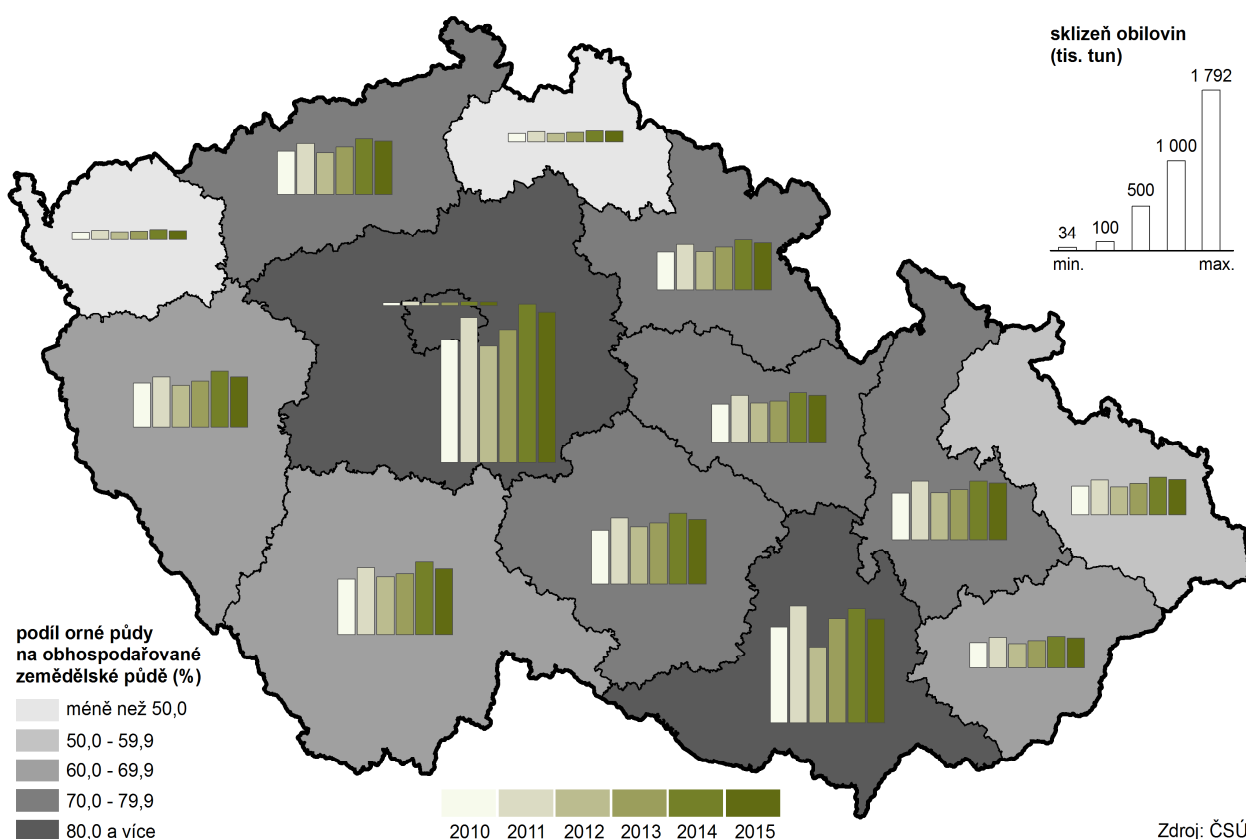
V kraji se v roce 2015 sklídilo 104,4 tis. tun obilovin na celkové osevň ploše 19,3 tis. ha. Hektarové výnosy obilovin v kraji zaznamenaly oproti roku předcházejícímu pokles o 6,2 %. Průměrný hektarový výnos obilovin tak dosáhl 5,42 t/ha. Klesaly také výnosy brambor, kterých se sklídilo téměř o 40,0 % méně než před rokem, a to na osevň ploše o 13,2 % nižší. Meziroční snížení výnosů zaznamenaly i další zemědělské plodiny (řepka, kukuřice, pícniny, trvalé travní

porosty). Naopak výnosy luskovin vykázaly meziroční nárůst o 36,4 %, a to na osevní ploše o 49,4 % větší než v roce 2014.

**Snížený počet prasat,
vysoký počet koz.**

Ze soupisů hospodářských zvířat, které jsou prováděny každoročně k 1. 4. vyplývá, že zemědělci v kraji v několika posledních letech výrazně omezili chov prasat. Ve srovnání s předcházejícím rokem došlo k poklesu počtu prasat o 16,1 %, v posledních deseti letech činí tento pokles dokonce 68,1 %. Naopak v tomto období došlo k rozšíření chovu ovcí, drůbeže, koňů a koz. Za zmínku stojí především prudký nárůst počtu chovaných koz, kdy od roku 1996 se jejich počet zvýšil více než čtyřnásobně. Skutečnost, že v několika posledních letech počet chovaných koz v kraji spíše stagnuje, svědčí o tom, že se jejich počet již stabilizoval. Oproti minulému roku vykázal v kraji mírný nárůst počet chované drůbeže (o 4,2 %), počty chovaných ovcí i koňů stagnovaly.

Sklizně obilovin v krajích v letech 2010 až 2015



Zemědělská produkce stoupala.

Produkce živočišné výroby stoupala u masa i u mléka. Na jatkách v Karlovarském kraji bylo v roce 2015 vyrobeno 758 tun masa v jatečné hmotnosti, to představuje 0,3 % celkové produkce ČR. Ve srovnání s předcházejícím rokem to znamená nárůst o 5,6 %. Rozhodující objem masa připadá v kraji tradičně na hovězí maso (675 tun, tj. 89,1 % z celkové produkce). Produkce mléka v kraji v posledních dvou letech stoupala, což je ovlivněno zejména tím, že se zvyšoval počet chovaných krav a současně rostla i dojivost. V roce 2015 vykázala produkce mléka meziroční nárůst o 5,4 %. Zvyšovala se také produkce vajec (o 55,4 %) i průměrná snáška na jednu nosnici, která vzrostla z 316,6 vajec v roce 2014 na 323 vajec v roce 2015.

**Lesnictví:
Zalesněnost v kraji je druhá nejvyšší v ČR.**

Z celkové výměry kraje tvořily v roce 2015 lesní pozemky 43,5 %, tento podíl se v posledních letech prakticky neměnil. V celorepublikovém srovnání se Karlovarský kraj umístil na 2. místě, pouze v Libereckém kraji byla zalesněnost o něco vyšší (44,6 %). V roce 2015 bylo v Karlovarském kraji zalesněno 822 ha ploch, to je téměř o pětinu méně než v roce předcházejícím.



Doprava:
***Byl otevřen úsek
dálnice z Karlových
Varů do Chebu.***

Silniční síť v našem kraji tvořilo v roce 2015 celkem 2 049 km silnic a dálnic, z toho silnice I., II. a III. třídy činily 2 011 km a nově otevřená dálnice z Karlových Varů do Chebu je dlouhá 37 km. Dvě třetiny silniční sítě Karlovarského kraje tvoří silnice III. třídy, silnice I. třídy se podílejí 9,1 % a dálnice 1,9 %. V kraji bylo zaregistrováno více než 141 tisíc osobních automobilů, což představuje meziroční nárůst o 6,2 %. Zvyšovaly se i počty většiny ostatních typů motorových vozidel s výjimkou silničních tahačů, u kterých došlo k meziročnímu poklesu o 12,3 %.

**Méně cestujících
veřejnou dopravou
s výjimkou MHD.**

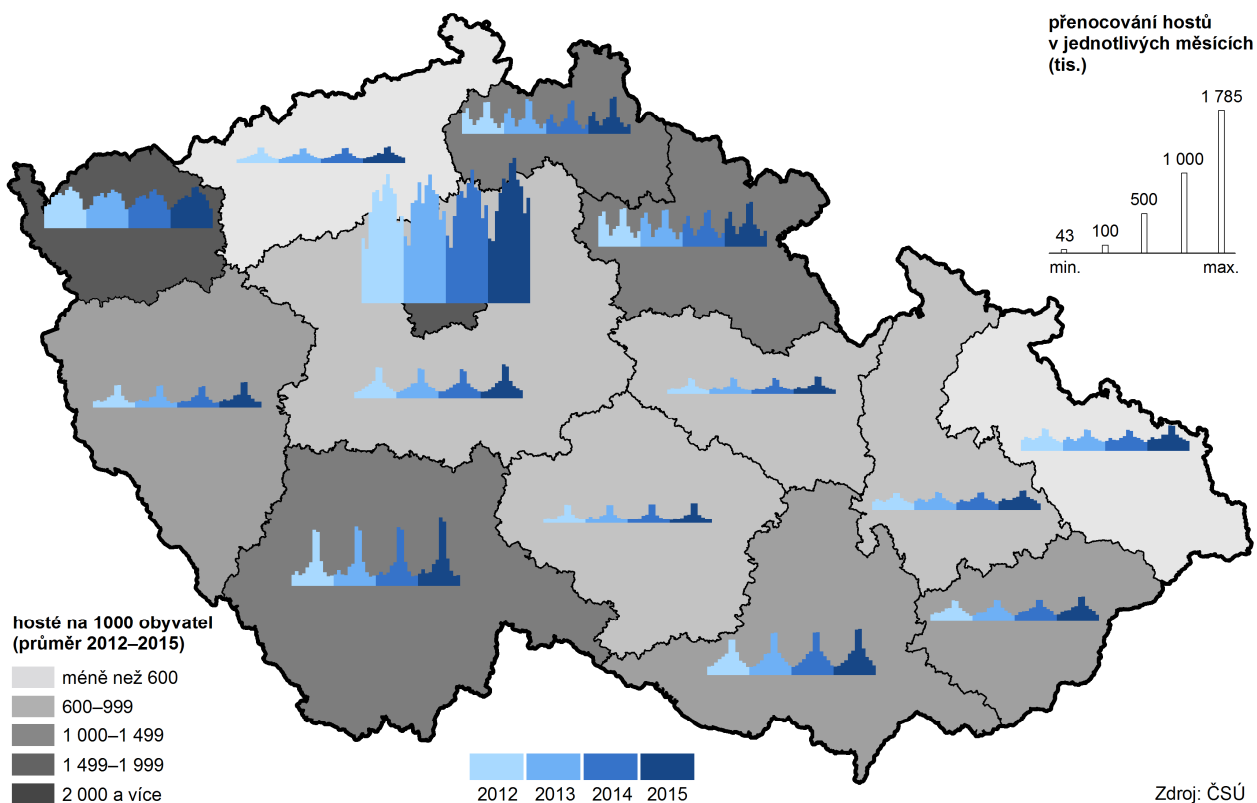
Veřejnou autobusovou dopravou se v roce 2015 v kraji přepravilo 6 421 osob, to je o 1,6 % méně než v předcházejícím roce. Na železničních tratích v délce 493 km se přepravilo 2 878 tisíc cestujících (o 0,2 % méně než před rokem).

Počty cestujících městskou hromadnou dopravou (MHD) naopak zaznamenaly výrazný meziroční nárůst z 15,92 mil. cestujících v roce 2014 na 19,0 mil. v roce 2015.

Cestovní ruch:
***Více hostů domácích
i z ciziny než před
rokem.***

Karlovarský kraj je regionem s čilým cestovním ruchem. Když přepočítáme počet hostů v hromadných ubytovacích zařízeních na 1 000 obyvatel středního stavu, zaujímá náš kraj (s hodnotou tohoto ukazatele 2 850 hostů) druhé místo pomyslného žebříčku po Hlavním městě Praze. V roce 2015 zaznamenal počet hostů v hromadných ubytovacích zařízeních v kraji po dvou letech poklesu opět meziroční nárůst, a to o 9,6 % téměř na 851 tisíc hostů. Rostl přitom zejména počet hostů domácích (o 22,1 %), ale i z ciziny (o 3,2 %). K meziročnímu nárůstu počtu hostů v hromadných ubytovacích zařízeních došlo ve všech regionech ČR bez výjimky a průměrně se v celé ČR jejich počet zvýšil o 10,3 %.

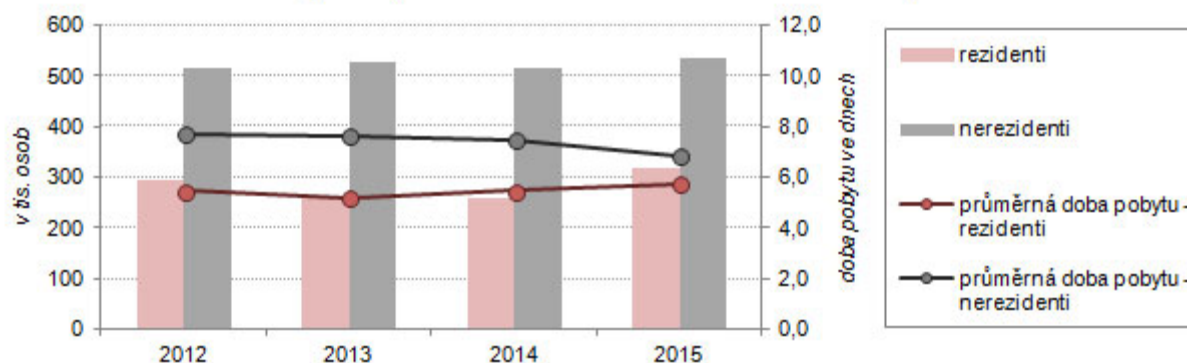
Hosté v hromadných ubytovacích zařízeních v krajích v letech 2012 až 2015



***Největší počet
zahraničních hostů je
z Německa.***

Zahraniční návštěvníci činili téměř dvě třetiny všech hostů (více než půl milionu) Karlovarského kraje. Nejčastějšími hosty byli tradičně turisté z Německa (271 tisíc, tj. více než polovina všech zahraničních hostů), významný byl také počet návštěvníků z Ruska, Tchajwanu, Číny a Slovenska. Zajímavým zjištěním je prudký meziroční nárůst návštěvníků z Číny, a to o 60 % z 11 tisíc v roce 2014 na 18 tisíc v roce 2015. Naopak počet hostů z Ruska již druhý rok za sebou klesá a ve srovnání s předcházejícím rokem se jejich počet snížil o třetinu.

Graf 37 Hosté v hromadných ubytovacích zařízeních v Karlovarském kraji

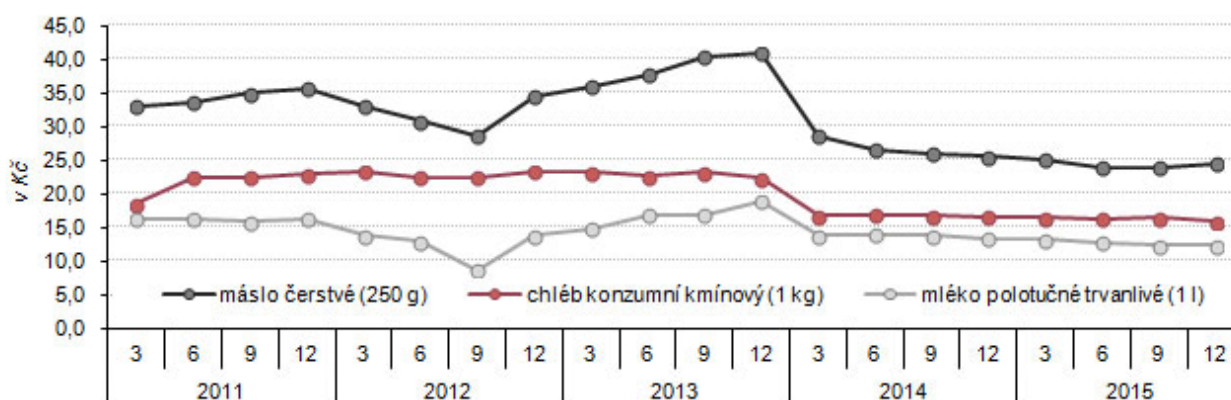


Zdroj: ČSÚ

Nejdelší doba pobytu návštěvníků Karlovarského kraje.

Hosté v hromadných ubytovacích zařízeních se v Karlovarském kraji zdrželi v průměru 6,4 dne, je tak dlouhodobě krajem s nejdelší dobou pobytu hostů v hromadných ubytovacích zařízeních ze všech krajů ČR. Průměrná doba pobytu v celé České republice činila 3,7 dne. V roce 2015 došlo k nárůstu počtu hromadných ubytovacích zařízení v kraji, a to o 7,3 % na 471.

Graf 38 Průměrné spotřebitelské ceny másla, chleba a mléka v Karlovarském kraji (v Kč)



Zdroj: ČSÚ

Ceny:

Od prosince 2014 do prosince 2015 vzrostly spotřebitelské ceny v České republice o 0,1 %.

Vývoj cenové hladiny vyjádřený indexem spotřebitelských cen není v regionálním členění v České republice publikován⁵. Přesto je zde účelné, pro dokreslení základních tendencí ekonomického vývoje Karlovarského kraje, uvést alespoň údaje České republiky jako celku. Meziroční míra inflace dosahovala v prosinci roku 2015 hodnoty 0,1 %, průměrná roční míra inflace dosáhla v roce 2015 hodnoty 0,3 %. V grafu 38 lze vysledovat vývoj některých vybraných komodit ze spotřebního koše v několika posledních letech.

Podrobnější údaje k ekonomickému vývoji Karlovarského kraje v roce 2015:

[Statistický bulletin Karlovarského kraje](#)

[Statistická ročenka Karlovarského kraje](#)

[Definitivní údaje o sklizni zemědělských plodin – 2015](#)

[Časové řady – cestovní ruch](#)

⁵ V regionálním členění jsou vydávány pouze průměrné ceny vybraných výrobků a služeb (viz Statistický bulletin Karlovarského kraje).

