

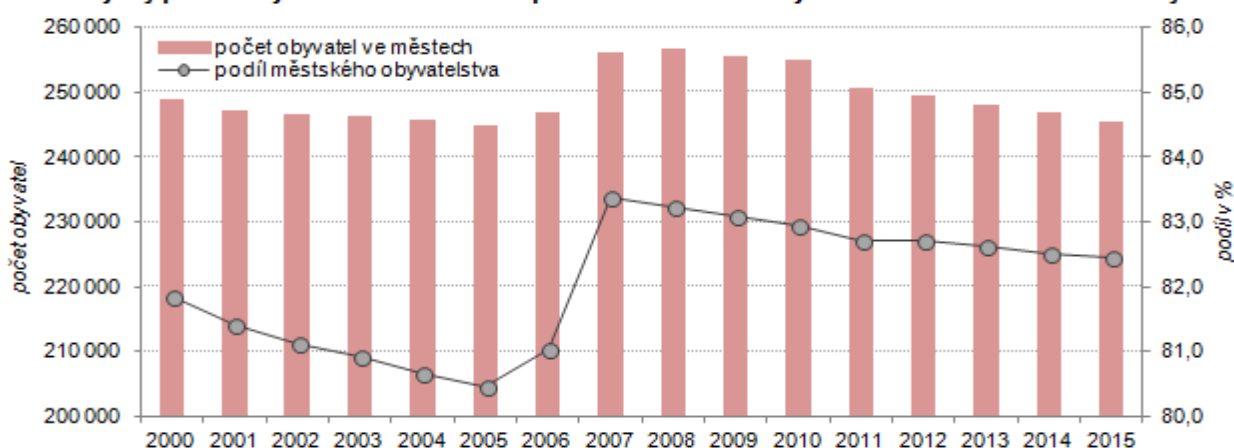
1. Demografický vývoj

Karlovarský kraj je druhý nejmenší z krajů ČR a žije v něm nejméně obyvatel.

Karlovarský kraj se rozkládá na 3,3 tis. km², což představuje 4,2 % území České republiky a je tak druhým nejmenším krajem po Libereckém kraji. Podíl obyvatelstva kraje na ČR je nejnižší ze všech regionů a jeho hodnota činí 2,8 %. Hustotou zalidnění 89,9 obyvatel na km² se Karlovarský kraj řadí k regionům s nejnižší hustotou zalidnění, nižší hustota zalidnění je pouze v Jihočeském kraji, v Kraji Vysočina a v Plzeňském kraji. V kraji je od roku 2000 celkem 132 obcí, včetně vojenského újezdu Hradiště.

V kraji platí, že se zvětšující se velikostí obce se zvyšuje i podíl zde žijících obyvatel. Obcí do 200 obyvatel je v kraji 10,6 % a žije zde pouhých 0,7 % obyvatel. Naopak nejvyšší podíl (35,4 %) osob žije ve třech městech Karlovarského kraje s více než 20 tis. obyvateli.

Graf 1 Vývoj počtu obyvatel ve městech a podílu městského obyvatelstva v Karlovarském kraji



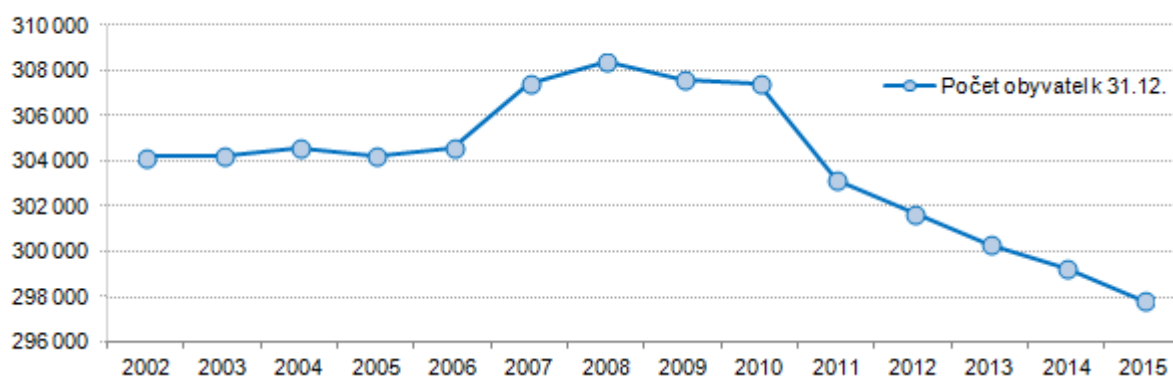
Podíl městského obyvatelstva je nejvyšší z krajů ČR.

Od roku 2012 je v kraji celkem 38 měst, ve kterých v roce 2015 žilo 82,4 % všech obyvatel kraje. Tento podíl je v mezikrajském srovnání nejvyšší ze všech regionů ČR (s výjimkou Hlavního města Prahy). Mezi městy je velké rozpětí v počtu obyvatel. Ve městě Přebuz žilo k 31. 12. 2015 celkem 71 obyvatel, naopak v Karlových Varech žilo ke stejnému datu 49 326 obyvatel. Ve srovnání s rokem 2007 došlo ke snížení podílu městského obyvatelstva o 0,9 procentního bodu. Toto mírné snižování má celorepublikový charakter a odráží skutečnost, že se lidé stěhují z měst do jejich okrajových částí.

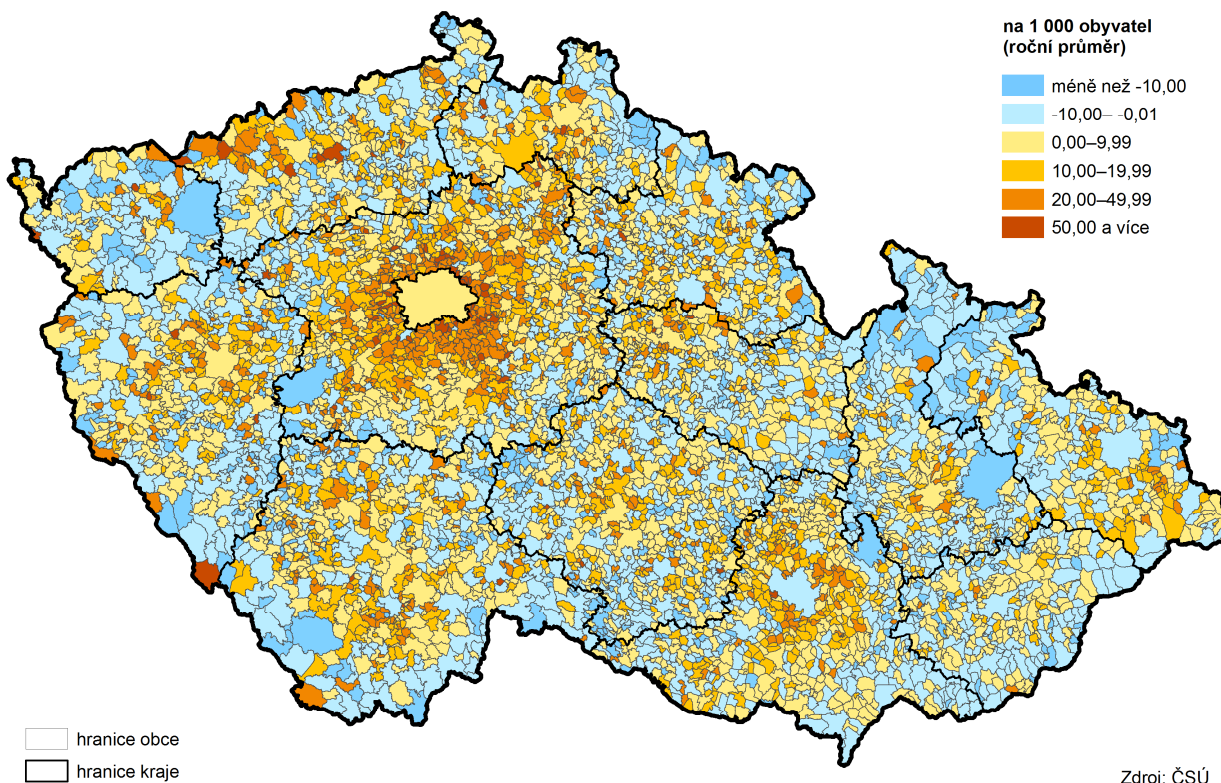
Pokračuje klesající trend vývoje počtu obyvatel kraje...

Na konci roku 2015 žilo v kraji celkem 297 828 obyvatel, což je o 0,5 % obyvatel méně, než před rokem. Po poměrně výrazném zvýšení počtu obyvatel v roce 2007 (díky vysokému počtu přistěhovalých), tak v roce 2015 pokračoval trend v poklesu počtu obyvatel v kraji, který přetrvává od roku 2008.

Graf 2 Počet obyvatel v Karlovarském kraji



Celkový přírůstek/úbytek počtu obyvatel v obcích v letech 2010 až 2015



...díky migračnímu úbytku...

Již od roku 2009 vykazuje každoročně migrační přírůstek záporné hodnoty. V roce 2015 se do kraje přistěhovalo celkem 2 730 obyvatel, z nichž 38,3 % bylo ze zahraničí. Vystěhovalo se celkem 3 658 obyvatel, z nich 18,5 % se stěhovalo do zahraničí. To představuje migrační úbytek o 928 osob. Ve srovnání s předcházejícím rokem se zvýšil počet vystěhovalých z kraje a naopak došlo ke snížení počtu přistěhovalých do kraje, migrační saldo tak zaznamenalo meziroční pokles o 47,5 %.

Graf 3 Přirozený a migrační přírůstek v Karlovarském kraji



...a také díky zápornému přirozenému přírůstku.

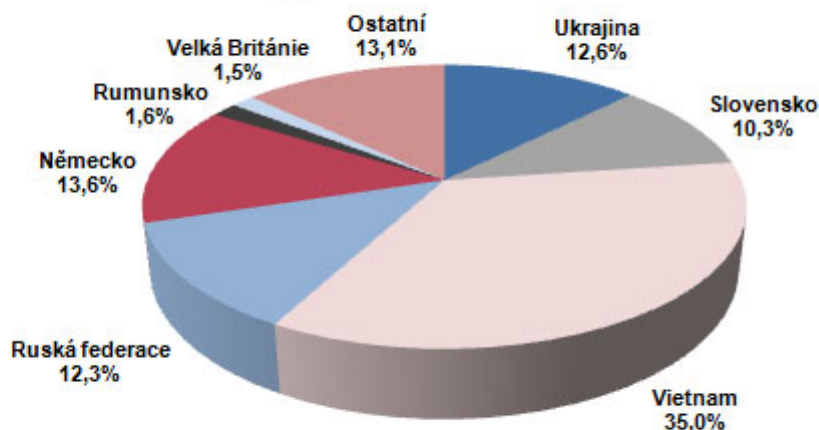
Také přirozený přírůstek obyvatel v kraji vykazuje již pátým rokem po sobě záporné hodnoty. V roce 2015 se v Karlovarském kraji živě narodilo celkem 2 731 dětí, což je o 537 méně, než kolik obyvatel ve stejném roce zemřelo, to představuje nejvyšší meziroční přirozený úbytek obyvatel od roku 1990. V rámci celé České republiky byl Karlovarský kraj jedním z devíti krajů, které vykazovaly záporný přirozený přírůstek, přičemž hodnota přirozeného přírůstku kraje vykazovala nejnižší hodnotu ze všech krajů (-1,8 na 1 000 obyvatel středního stavu). Ve většině krajů pak došlo ke snížení hodnoty přirozeného přírůstku ve srovnání s minulým rokem (s výjimkou Libereckého a Zlínského kraje).



Podíl cizinců je druhý nejvyšší mezi kraji ČR.

Počet cizinců (bez azylantů) se v kraji v roce 2015 mírně zvýšil, k 31. 12. zde žilo 19 073 cizinců, to představuje meziroční nárůst o 1,1 %. Podíl cizinců na celkovém počtu obyvatel vykazuje v kraji dlouhodobě rostoucí trend, od roku 1996 se tento podíl zvýšil o 3,9 procentního bodu na 6,4 %. V mezikrajském srovnání je hodnota podílu cizinců v Karlovarském kraji druhá nejvyšší po Hlavním městě Praze a republikový průměr převyšuje o 2,0 procentní body. Jak lze vyčíst z grafu č. 4, nejpočetnější skupinou cizinců jsou Vietnamci. Při pohledu na meziokresní srovnání lze vysledovat, že v okresech Cheb a Karlovy Vary tvoří cizinci shodně téměř 8,0 % všech obyvatel, v okrese Sokolov je jejich zastoupení mnohem nižší (3,0 % všech obyvatel).

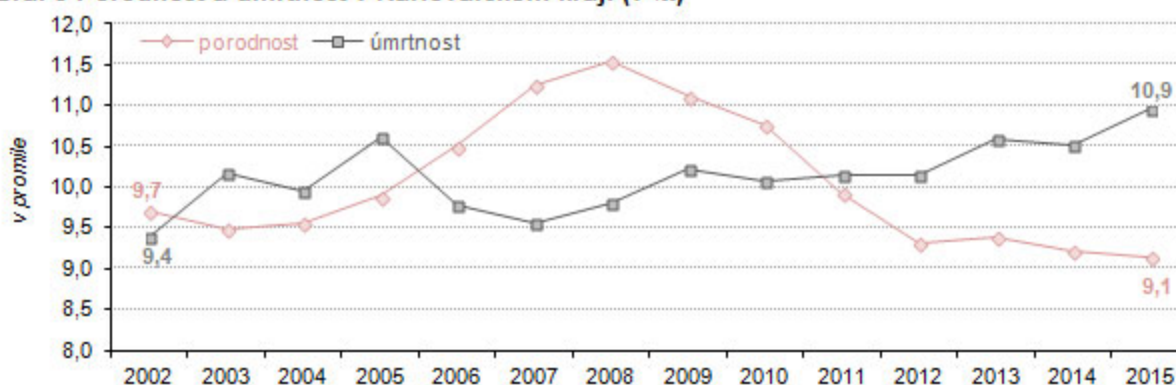
Graf 4 Cizinci v Karlovarském kraji podle státního občanství k 31. 12. 2015



Pokračuje klesající trend porodnosti.

V roce 2015 se v kraji živě narodilo 2 731 dětí, což představuje porodnost okolo 9,1 ‰ a znamená meziroční pokles (o 0,1 ‰) oproti roku předchozímu. Při pohledu na úroveň porodnosti v několika posledních letech zjišťujeme, že porodnost dlouhodobě klesá již od roku 2009. Nejvyšší porodnost za posledních patnáct let byla vykázána v roce 2008 (11,5 ‰), kdy kulminovala porodnost silných ročníků žen narozených v sedmdesátých letech minulého století, porodnost v roce 2015 je naopak nejnižší od roku 2000. Současně byla hodnota tohoto ukazatele nejmenší ze všech krajů ČR a nižší než republikový průměr o 1,4 procentního bodu. Z okresů Karlovarského kraje vykazoval nejvyšší míru porodnosti okres Sokolov (9,5 ‰).

Graf 5 Porodnost a úmrtnost v Karlovarském kraji (v ‰)

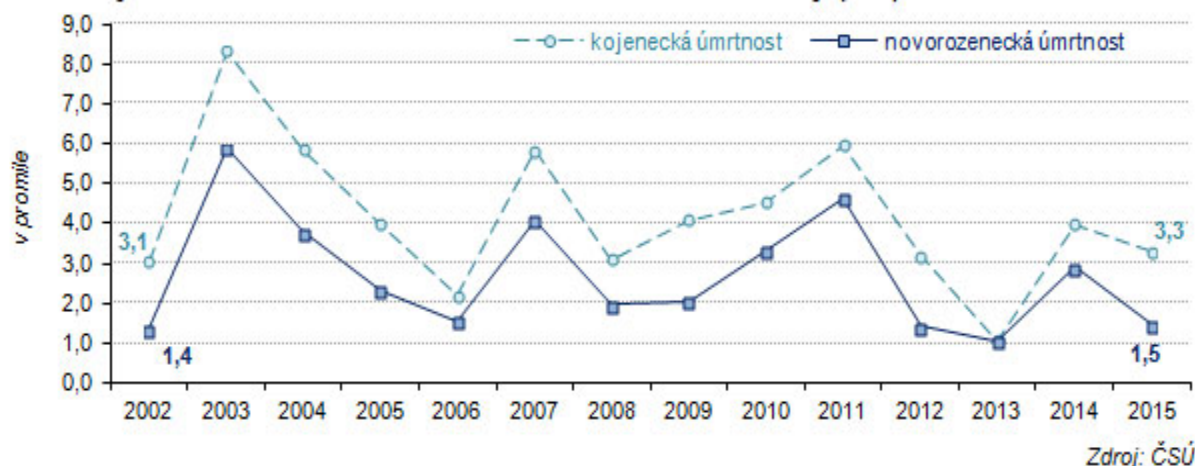


Zdroj: ČSÚ

Nejvyšší podíl prvorozených dětí.

Nejvíce (1 287, tj. 47,1 %) živě narozených dětí bylo v pořadí prvním dítětem matky, druhorození tvořili 36,4 % všech živě narozených dětí. V několika posledních letech se mírně zvyšuje podíl dětí, které se narodily matce jako čtvrté či další, těchto dětí bylo v roce 2015 celkem 6,7 %, což je o 1,5 procentního bodu více, než v roce 2012. Nejčastěji rodily matky ve věku 25–29 let (815 narozených dětí) a ve věku 30–34 let (789 narozených dětí).

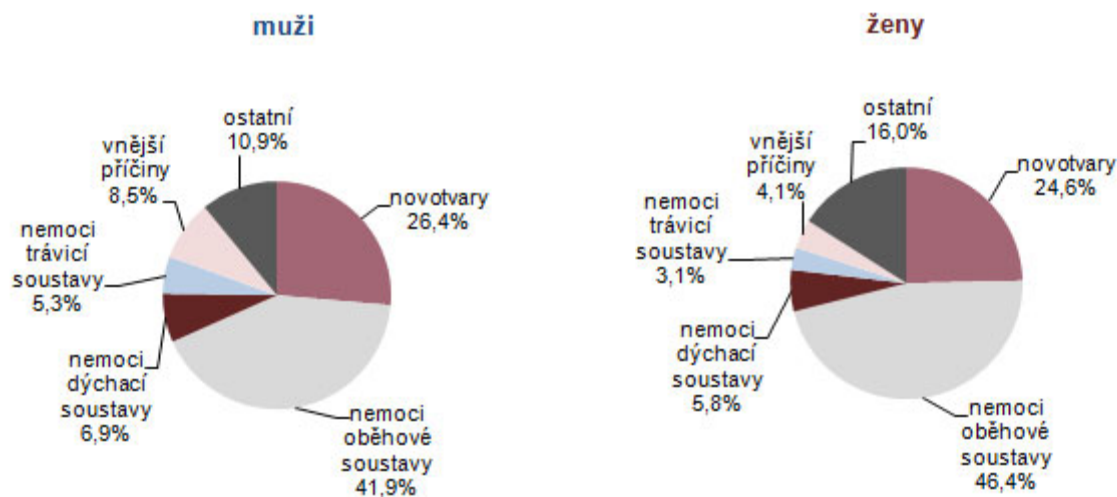
Graf 6 Kojenecká a novorozenecká úmrtnost v Karlovarském kraji (v ‰)



Úmrtnost již několik let mírně narůstá.

V minulém roce zemřelo v Karlovarském kraji 3 268 obyvatel, což představuje meziroční nárůst o 117, tj. o 3,7 %. Ukazatel úmrtnosti (počet zemřelých na 1 000 obyvatel středního stavu) se dlouhodobě udržoval na přibližně stejné úrovni, ale v několika posledních letech lze pozorovat rostoucí tendenci tohoto ukazatele. V roce 2015 činila jeho hodnota 10,9 ‰. V celorepublikovém srovnání se Karlovarský kraj umístil na 10. místě pomyslného žebříčku a byl jedním z osmi krajů s vyšší hodnotou úmrtnosti než je průměr ČR (10,5 ‰). Z okresů Karlovarského kraje vykazoval v roce 2015 nejvyšší úmrtnost okres Sokolov (11,6 ‰). Podle příčiny úmrtí zaujímají rozhodující podíl nemoci oběhové soustavy (1 443 osob, tj. 44,2 %), na zhoubné novotvary zemřelo celkem 818 osob, tj. 25,0 %. Muži umírají dvakrát častěji (8,5 % všech úmrtí mužů) na vnější příčiny nemocnosti, jako jsou například dopravní nehody, sebevraždy apod. než ženy (4,1 % všech úmrtí žen).

Graf 7 Zemřelí podle příčin smrti v Karlovarském kraji v roce 2015



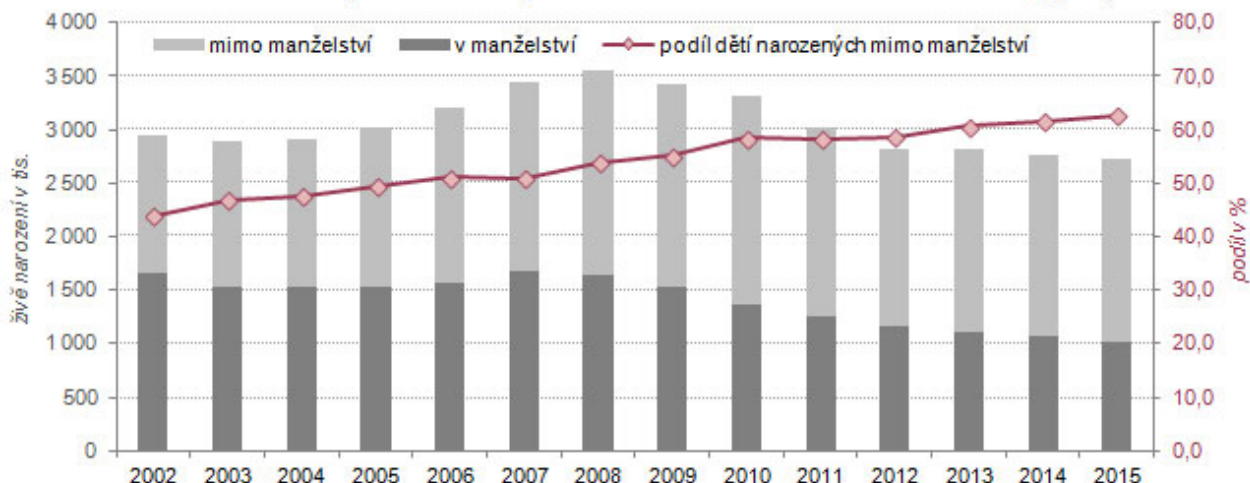
Zdroj: ČSÚ

Novorozenecká i kojenecká úmrtnost se udržují na nízké úrovni.

Úmrtnost v nízkém věku se v kraji meziročně snížila, a to jak novorozenecká, tak i kojenecká. Novorozenecká úmrtnost se pohybovala v roce 2015 na úrovni 1,5 ‰, kojenecká úmrtnost dosahovala 3,3 ‰. Přestože obě míry úmrtnosti v kraji dlouhodobě klesají, pohybují se většinou nad republikovým průměrem. V roce 2015 ale obě míry úmrtnosti zaznamenaly meziroční pokles a míra novorozenecké úmrtnosti dosáhla hodnoty stejné, jako je celorepublikový průměr. V rámci celé České republiky byla hodnota novorozenecké úmrtnosti v kraji osmá nejnižší. Hodnota kojenecké úmrtnosti byla třetí nejvyšší ze všech krajů ČR po Ústeckém a Zlínském kraji.



Graf 8 Živě narozené děti a podíl narozených mimo manželství v Karlovarském kraji (v %)



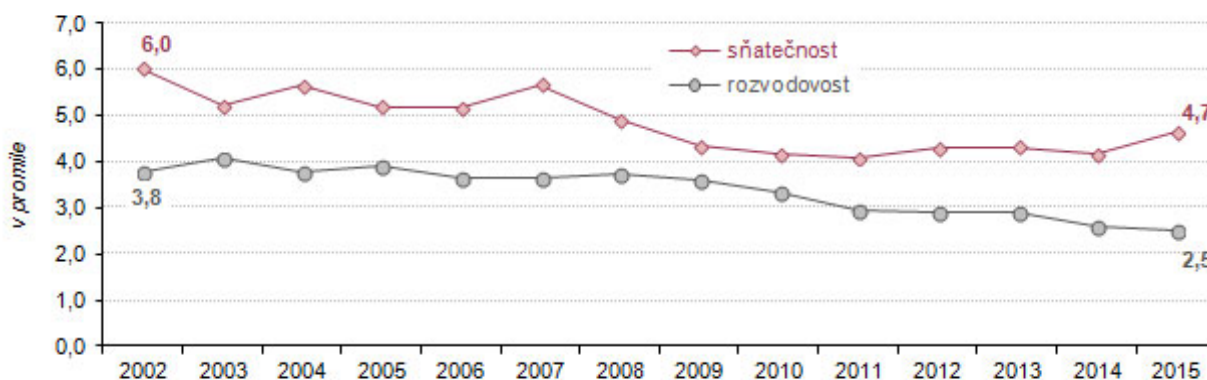
V kraji je nejvyšší podíl narozených mimo manželství.

V roce 2015 pokračoval trend dlouhodobého růstu počtu (a podílu) dětí narozených mimo manželství¹. Již od roku 2006 je podíl takto narozených dětí v kraji vyšší než 50 % všech narozených dětí a tento podíl se každoročně navyšuje. V roce 2015 se v Karlovarském kraji mimo manželství narodilo celkem 1 710 dětí, což představuje 62,6 % všech živě narozených dětí. Tento podíl je nejvyšší ze všech regionů ČR a republikový průměr převyšuje o 14,8 procentního bodu. Z okresů Karlovarského kraje zaznamenal nejvyšší podíl dětí narozených mimo manželství okres Sokolov (65,9 %), naopak nejnižší okres Karlovy Vary (59,8 %).

Sňatečnost se meziročně zvyšila.

V roce 2015 bylo v kraji uzavřeno celkem 1 392 sňatků, což představuje meziroční nárůst o 11,4 % oproti minulému roku. Tento nárůst je nejvyšší od roku 1997, v dlouhodobém horizontu ale vývoj počtu sňatků v kraji vykazuje klesající trend, ve srovnání s počtem sňatků v roce 2000 došlo ke snížení jejich počtu o 24,6 %. Míra sňatečnosti v Karlovarském kraji činila 4,7 ‰ a pohybovala se tak mírně nad úrovní celorepublikového průměru. Nejvyšší míru sňatečnosti vykazoval okres Sokolov (5,2 ‰).

Graf 9 Sňatečnost a rozvodovost v Karlovarském kraji (v ‰)



Zdroj: ČSÚ

Průměrný věk nevěst a ženichů se zvyšuje.

Průměrný věk ženichů a nevěst se postupně zvyšuje. Průměrný věk nevěst v roce 2015 činil 34,7 let, ženichů 37,9 roku. Poprvé se vdávaly ženy v průměrném věku 29,9 let a muži se ženili v průměru ve věku 32,8 roku. Věk nevěst i ženichů se tak od roku 2006 zvýšil shodně o 2,5 roku. Do manželství vstupovaly nejčastěji ženy ve věkové kategorii 25–29 let (29,3 %), nejvíce mužů

¹ Z dostupných údajů ovšem nelze zjistit, kolik z dětí narozených mimo manželství se skutečně narodilo svobodným matkám žijícím v domácnosti bez partnera a kolik jich žije v úplných rodinách bez uzavření sňatku.

se ženilo také ve věku 25–29 let (21,0 %). První manželství uzavíralo 961, tj. 69,0 % nevěst a 951, tj. 68,3 % ženichů.

Rozvodovost se pohybuje na úrovni republikového průměru.

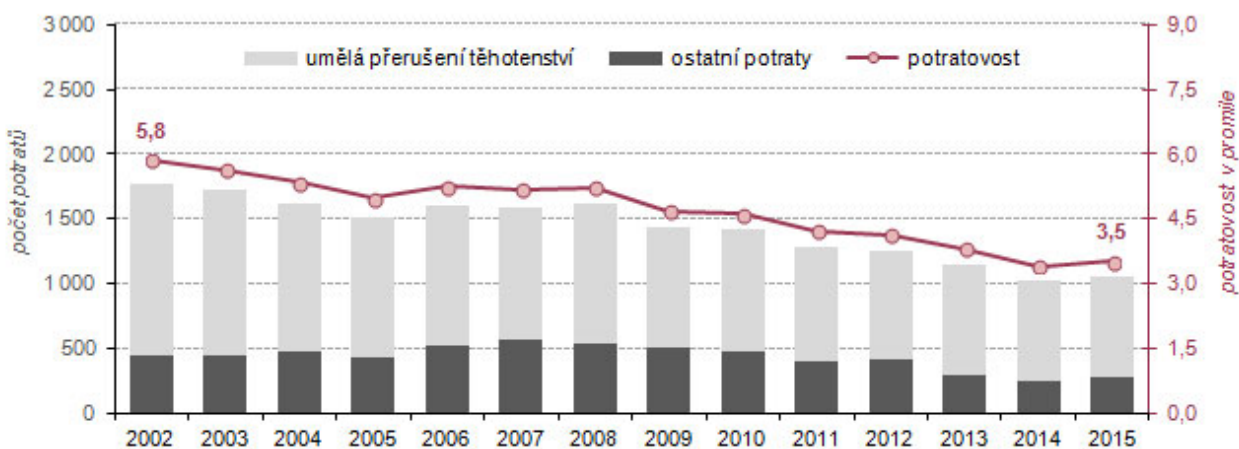
V kraji bylo ve sledovaném roce rozvedeno celkem 747 manželství, což je o 3,9 % méně, než v roce 2014. Nejvíce se rozváděly manželské páry v okrese Karlovy Vary (294 rozvodů), relativně pak v okrese Cheb (2,6 ‰). Míra rozvodovosti v roce 2015 již pátý rok za sebou nedosáhla hranice tří rozvodů na tisíc obyvatel (2,5 ‰) a byla na stejné úrovni jako celorepublikový průměr. V mezikrajském srovnání zaujal Karlovarský kraj šestou nejhorší pozici na pomyslném žebříčku míry rozvodovosti ze všech krajů ČR. Pozitivním zjištěním je, že v dlouhodobém horizontu vykazuje tento ukazatel v kraji klesající tendenci.

Průměrný věk manželů při rozvodu se dlouhodobě zvyšuje. Průměrný věk při rozvodu činil u mužů 45,3 roku, u žen 42,1 let. Nejčastěji se rozváděli manželé ve věku 40–49 let (u mužů 39,6 % všech rozvodů, u žen 36,3 % všech rozvodů). Jako důvod rozvodu byl nejčastěji uváděn rozdíl povah, názorů a zájmů (na straně mužů 69,3 % rozvodů, na straně žen 63,3 % rozvodů). Téměř 42,0 % rozváděných manželství trvalo 15 a více let a více než polovina rozvedených manželů vychovává nezletilé děti.

Míra potratovosti je druhá nejvyšší v ČR.

Míra potratovosti, vyjádřená počtem potratů na 1 000 obyvatel do roku 2008 v Karlovarském kraji kolísala kolem 5,2 ‰, pozitivní je, že od roku 2009 můžeme pozorovat klesající trend míry potratovosti. V roce 2015 činila její hodnota v kraji 3,5 ‰. V meziokresním srovnání vykazoval nejvyšší míru potratovosti okres Cheb (4,4 ‰), nejnižší naopak okres Karlovy Vary (2,9 ‰). V rámci celé ČR vykazuje Karlovarský kraj čtvrtou nejvyšší míru potratovosti společně s Plzeňským krajem, vyšší hodnotu tohoto ukazatele sledujeme pouze v Ústeckém, Libereckém a Jihočeském kraji.

Graf 10 Počet potratů a potratovost v Karlovarském kraji (v ‰)



Zdroj: ÚZIS, výpočty ČSÚ

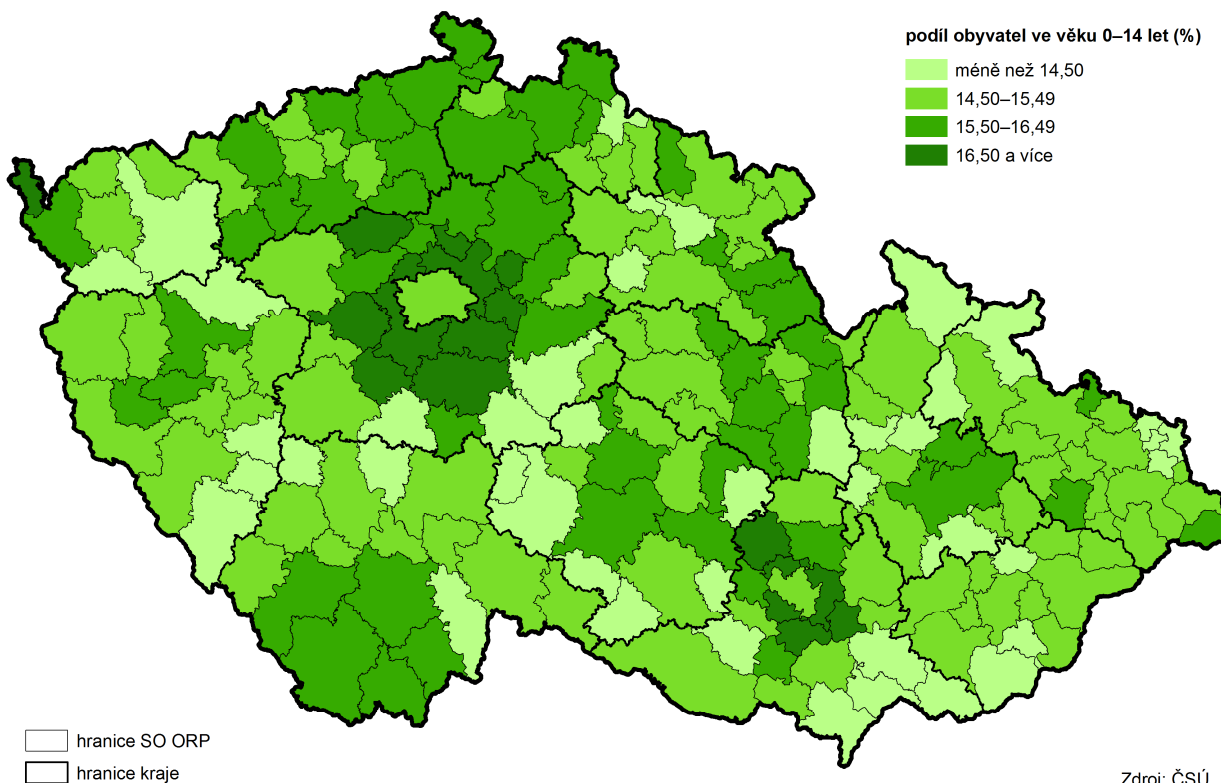
Jak lze vyčíst i z grafu 10, počet potratů dlouhodobě klesá, a to především díky poklesu počtu umělých přerušeni těhotenství. Přesto se dlouhodobě míra potratovosti v Karlovarském kraji pohybuje vysoko nad úrovní celorepublikového průměru.

Průměrný věk obyvatel kraje se zvyšuje.

Průměrný věk obyvatel Karlovarského kraje na konci roku 2015 činil 42,1 roku a ve srovnání s předcházejícím rokem se zvýšil o 0,3 roku. Průměrný věk žen byl přitom vyšší (43,5 roku) než průměrný věk mužů (40,8 roku). Průměrný věk populace kraje byl druhý rok za sebou vyšší než v celé ČR, a to u mužů i u žen. V průběhu posledních dvaceti let se průměrný věk obyvatel Karlovarského kraje zvýšil o 6 let. Z okresů v kraji vykazuje nejvyšší průměrný věk obyvatel okres Karlovy Vary (42,9 roku), nejnižší naopak okres Sokolov (41,1 roku).



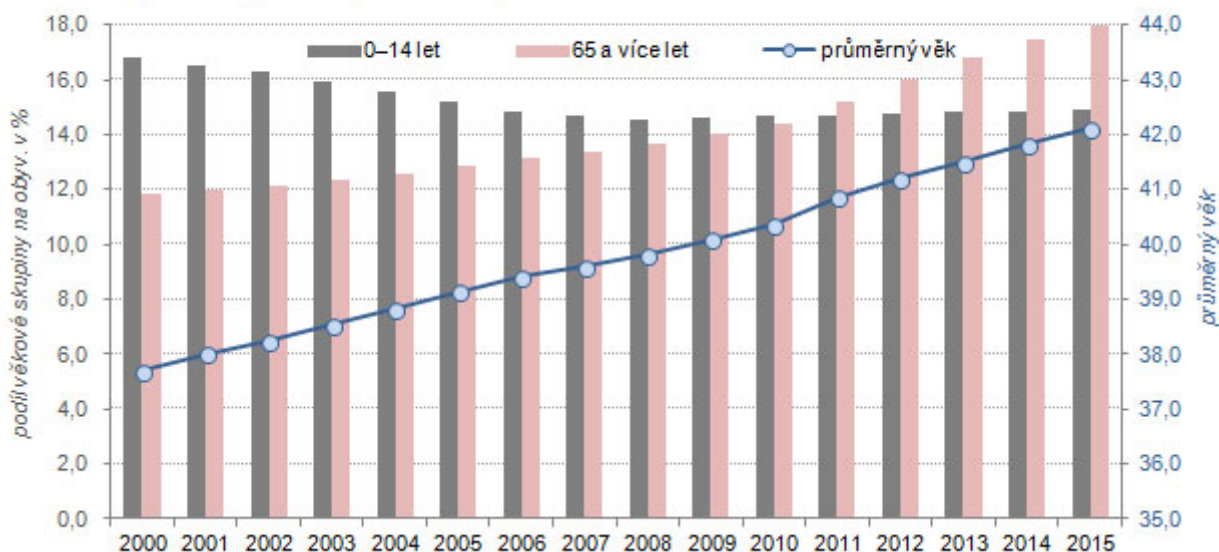
Děti ve správních obvodech obcí s rozšířenou působností k 31. 12. 2015



Podíl 65letých a starších osob v populaci kraje v posledních letech narůstá.

Podíl dětí do 14 let v roce 2015 představoval 14,9 % a zaznamenal tak za posledních patnáct let pokles o 1,9 procentního bodu. Také podíl ekonomicky aktivních obyvatel, tj. obyvatel ve věku 15–64 let se v tomto období snížil, a to o 4,4 procentního bodu na 66,9 % všech obyvatel kraje. Naopak podíl obyvatel v poproduktivním věku 65 a více let stoupá a od roku 2000 zaznamenal nárůst o 6,3 procentního bodu na 18,2 %. Situace v ostatních krajích ČR je velmi podobná, je zřejmé, že populace České republiky stárne.

Graf 11 Obyvatelstvo Karlovarského kraje v předproduktivním a poproduktivním věku a průměrný věk obyvatel v kraji



Index stáří se neustále zvyšuje.

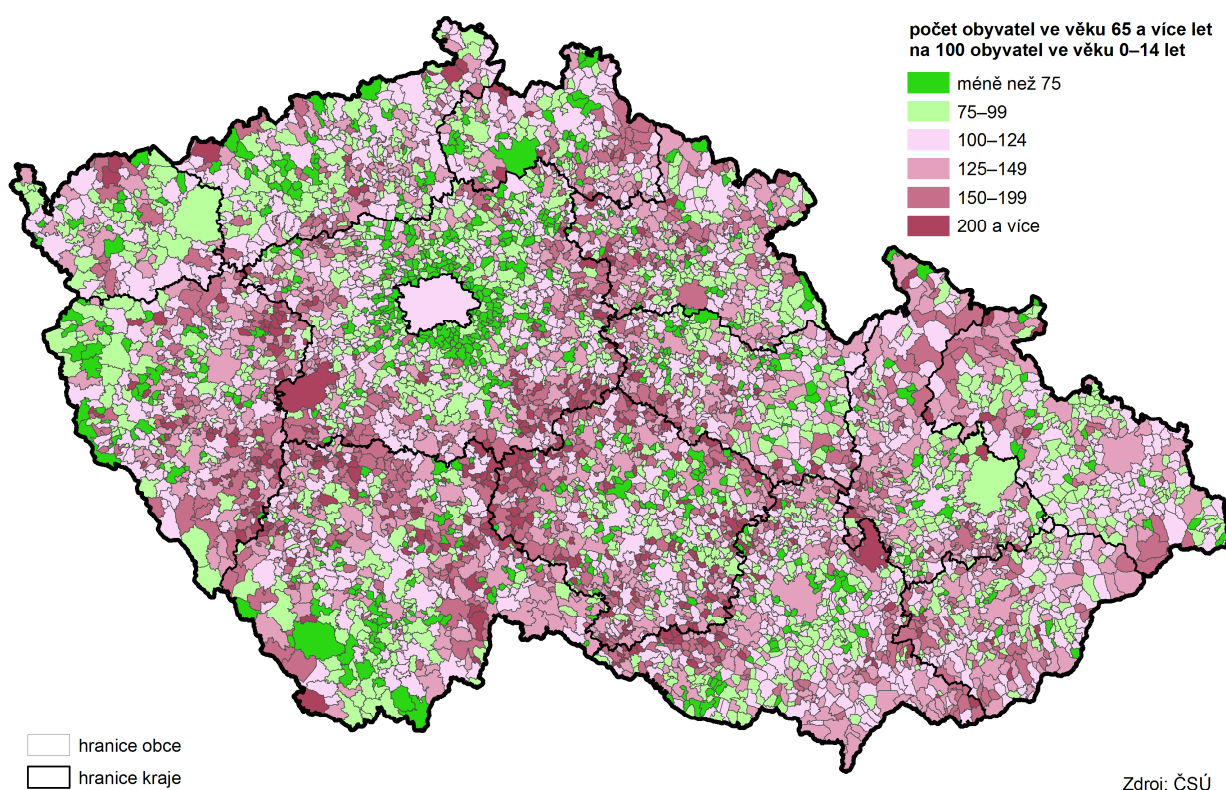
Stárnutí populace můžeme sledovat také indexem stáří, který vyjadřuje, kolik osob ve věku 65 a více let připadá na 100 dětí ve věku do 14 let. Index stáří v Karlovarském kraji v roce 2011 poprvé překročil hodnotu 100 a nadále se

každoročně zvyšuje. Na konci roku 2015 již připadalo na 100 dětí do 14 let celkem 121,9 seniorů, což je více než v celé ČR (119 seniorů). Poměr nejmladší a nejstarší věkové kategorie se liší v závislosti na pohlaví. Pro ženy dosahoval index stáří v roce 2015 vysoké hodnoty 146,1 (tzn., že na 100 dívek do 14 let připadalo 146 senierek). Naopak hodnota tohoto ukazatele u mužů činila 99,2, na 100 chlapců tak připadalo 99 mužů 65letých a starších. Nejvyšších hodnot v meziokresním srovnání dosahoval index stáří v okrese Karlovy Vary (134,3), je také jediným okresem Karlovarského kraje, kde hodnota indexu stáří u mužů dosahuje hodnoty vyšší než 100.

Naděje dožití při narození dlouhodobě roste, přesto je hluboko pod republikovým průměrem.

Ukazatel naděje dožití při narození v kraji vykazuje dlouhodobě rostoucí trend, přesto zůstává jedním z nejhorsích v celé ČR. Muži narození v kraji v roce 2015 mají naději dožití 74,4 roku, ženy narozené ve stejném roce pak 80,3 roku. Ani u jednoho pohlaví nedosahovala naděje dožití celorepublikového průměru, naděje dožití mužů byla třetí nejnižší po Ústeckém a Moravskoslezském kraji a u žen byla hodnota tohoto ukazatele nižší pouze v Ústeckém kraji.

Index stáří v obcích k 31. 12. 2015



Podrobnější údaje k demografickému vývoji Karlovarského kraje v roce 2015:

[Statistický bulletin Karlovarského kraje](#)

[Statistická ročenka Karlovarského kraje](#)

[Demografická ročenka ČR 2015 \(vyjde 3. 10. 2016\)](#)

[Stav a pohyb obyvatelstva v ČR - rok 2015](#)

