

7. Stěhování

7.1 Počty stěhujících se osob, saldo stěhování, vnitřní a zahraniční stěhování

Největší vlna vystěhovalectví probíhala mezi roky 1982 a 1991, kdy ztratil kraj vystěhovalectvím přes 14 tisíc obyvatel

Středočeský kraj prošel od svého vzniku v roce 1960 z hlediska stěhování několika rozdílnými fázemi, které z velké části ovlivňovala jak blízkost hlavního města Prahy, tak i otevřenost hranic republiky. Po změně politické situace v listopadu 1989 se k tomu přidaly i ekonomické vlivy a v souvislosti s tím i faktory, jako je rozvoj bytové výstavby či aktuální situace na trhu práce.

Převážná část 60. let, tj. období mezi lety 1960 a 1968, byla z hlediska stěhování pro Středočeský kraj poměrně příznivá, neboť během této doby získal kraj stěhování téměř 4,8 tisíce nových obyvatel. Nejvyšší migrační přírůstky byly v této době zaznamenány v letech 1961 a 1962, kdy dosáhl rozdíl mezi přistěhoválými a vystěhoválými osobami (tj. saldo stěhování) kladné hodnoty ve výši 3,3 tisíce osob.

Ke zvratu došlo mezi lety 1969 a 1972, kdy se ze Středočeského kraje vystěhovalo o téměř 4,3 tisíce obyvatel více, než se do něho za stejnou dobu přistěhovalo. Naopak migrační přírůstky poté vykazoval Středočeský kraj s výjimkou roku 1977 v souvislé řadě až do roku 1981. V roce 1982 začal počet vystěhovaných osob z kraje opět převyšovat počet přistěhovaných; mezi lety 1985 a 1990 tak každoroční záporné saldo stěhování překračovalo hranici jednoho tisíce osob (nejvyšší negativní hodnoty bylo možné sledovat v roce 1986, a to více než 3,1 tisíce osob, a v roce 1987, celkem 2,4 tisíce osob). V souhrnu dosáhl mezi roky 1982 a 1991 celkový migrační úbytek ve Středočeském kraji výše 14,1 tisíce osob.

Tab. VII.1 Ukazatele stěhování ve Středočeském kraji ve vybraných letech

Ukazatel	1961	1970	1975	1980	1985	1991	1995	2000	2005	2010	2012
Přistěhováni celkem	19 104	15 967	15 939	14 707	12 524	11 507	10 994	13 821	27 387	30 091	26 003
v tom: z České republiky	17 711	14 535	14 389	13 684	11 488	10 473	10 420	13 089	20 342	25 686	22 632
ze zahraničí	1 393	1 432	1 550	1 023	1 036	1 034	574	732	7 045	4 405	3 371
z toho ze Slovenska	1 270	1 258	990	926	965	649	217	247	1 521	829	748
v tom ve věku: 0-14	4 870	3 156	3 689	3 476	3 184	2 305	2 445	2 691	4 396	5 861	5 733
15-34	8 681	8 590	8 821	7 586	6 348	5 802	5 058	6 262	13 203	12 766	9 774
35-49	2 685	2 095	1 660	1 663	1 464	1 701	1 699	2 347	5 813	6 884	6 098
50-64	1 843	1 146	928	943	791	927	909	1 459	2 780	3 191	2 903
65+ (vč. nezjištěno)	1 025	980	841	1 039	737	772	883	1 062	1 195	1 389	1 495
Vystěhováni celkem	17 070	17 488	15 536	13 602	13 965	12 487	8 275	7 296	12 613	15 418	15 208
v tom: do České republiky	16 060	16 425	14 623	12 863	13 336	11 245	8 242	7 248	10 179	13 285	12 687
do zahraničí	1 010	1 063	913	739	629	1 242	33	48	2 434	2 133	2 521
z toho na Slovensko	964	842	558	636	497	824	10	18	496	1 364	143
v tom ve věku: 0-14	4 190	3 495	3 336	2 942	3 442	2 604	1 604	1 332	1 718	2 338	2 902
15-34	8 184	9 415	8 712	7 332	7 241	6 636	4 378	3 887	6 496	7 121	6 330
35-49	2 270	2 346	1 716	1 542	1 800	1 850	1 179	1 047	2 745	3 783	3 804
50-64	1 444	1 092	835	840	795	714	509	572	1 106	1 640	1 537
65+ (vč. nezjištěno)	982	1 140	937	946	687	683	605	458	548	536	635
Saldo stěhování celkem	2 034	-1 521	403	1 105	-1 441	-980	2 719	6 525	14 774	14 673	10 795
v tom: s Českou republikou	1 651	-1 890	-234	821	-1 848	-772	2 178	5 841	10 163	12 401	9 945
se zahraničím	383	369	637	284	407	-208	541	684	4 611	2 272	850
z toho se Slovenskem	306	416	432	290	468	-175	207	229	1 025	-535	605
v tom ve věku: 0-14	680	-339	353	534	-258	-299	841	1 359	2 678	3 523	2 831
15-34	497	-825	109	254	-893	-834	680	2 375	6 707	5 645	3 444
35-49	415	-251	-56	121	-336	-149	520	1 300	3 068	3 101	2 294
50-64	399	54	93	103	-4	213	400	887	1 674	1 551	1 366
65+ (vč. nezjištěno)	43	-160	-96	93	50	89	278	604	647	853	860
Objem stěhování celkem	36 174	33 455	31 475	28 309	26 489	23 994	19 269	21 117	40 000	45 509	41 211
Objem vnitřního stěhování	33 771	30 960	29 012	26 547	24 824	21 718	18 662	20 337	30 521	33 954	35 319
z toho s hl. m. Prahou (v %)	30,5	33,7	39,8	40,4	44,2	47,5	51,4	55,6	56,5	71,9	62,5
Objem zahraničního stěhování (vč. SR)	2 403	2 495	2 463	1 762	1 665	2 276	607	780	9 479	6 538	5 892
Objem vnitřního stěhování ¹⁾	14 582	15 701	20 717	19 941	17 446	16 913	13 676	14 311	18 608	20 669	20 788
Přistěhováni z hl. m. Prahy	4 572	4 270	5 191	5 502	4 411	4 738	5 806	8 104	12 222	16 967	14 841
Vystěhováni do hl. m. Prahy	5 723	6 168	6 348	5 219	6 551	5 581	3 784	3 194	5 037	7 451	7 236
Saldo stěhování s hl. m. Prahou	-1 151	-1 898	-1 157	283	-2 140	-843	2 022	4 910	7 185	9 516	7 605

Poznámka: údaje se vztahují vždy k území platnému v daném roce

¹⁾ z obce do obce v rámci Středočeského kraje

Zdroj dat: ČSÚ

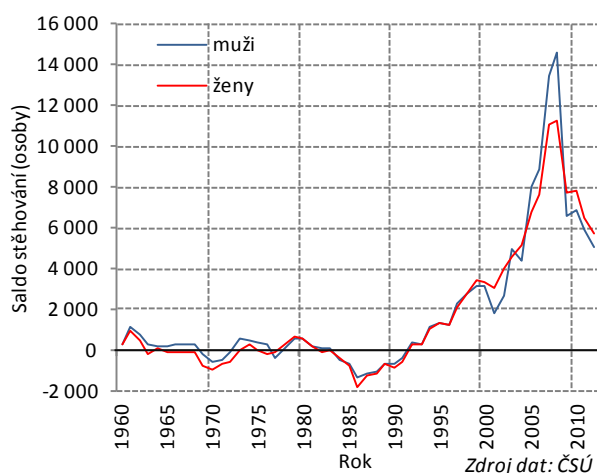
Od poloviny 90. let bylo možné sledovat vliv suburbanizace, jakož i stěhování ze zahraničí; nejvyšší kladné migrační saldo bylo zaznamenáno v roce 2008

V důsledku celospolečenských změn po roce 1989 začalo i ve Středočeském kraji docházet ke změnám také v případě migrace. Poprvé se v polovině 90. let začala projevovat **suburbanizace**, vyznačující se stěhování z hlavního města do jeho zázemí, tedy do Středočeského kraje. Cílem těchto nově přistěhovaných osob je zůstat blízko nebo se přiblížit zaměstnání, avšak bydlet mimo městské prostředí. Kromě toho se začalo ve větší míře projevovat i přistěhovalectví z ostatních krajů České republiky a po roce 2000 také ze zahraničí. V důsledku toho docházelo ve Středočeském kraji k postupnému zvyšování rozdílu mezi přistěhovanými a vystěhovanými osobami, tj. ke stále se zvyšujícím přírůstkům obyvatel stěhování. Zatímco mezi roky 1994 a 1996 se saldo stěhování pohybovalo ve Středočeském kraji mezi 2 a 3 tisíci osobami, mezi roky 1999 a 2002 to bylo (s výjimkou roku 2001, kdy se počet obyvatel zvýšil o téměř 4,9 tisíce osob) už mezi 6 a 7 tisíci osobami. V letech 2003 a 2004 se počet obyvatel cestou migrace meziročně zvyšoval už v průměru o 9,5 tisíce osob, v roce 2005 to bylo o 14,8 tisíce a v roce 2008 dosáhl přírůstek stěhování téměř 25,9 tisíc osob. V následujícím roce se však v důsledku nižší intenzity bytové výstavby a nepříznivé situace na trhu práce v souvislosti se zhoršenou ekonomickou situací migrační přírůstek snížil a dosáhl 14,3 tisíce osob, obdobně jako v roce 2010 (14,7 tisíce). V roce 2011 dosáhl rozdíl mezi přistěhovanými a vystěhovanými osobami výše 12,4 tisíce a klesající tendence pokračovala i v roce 2012 (saldo stěhování ve výši necelých 10,8 tisíce osob).

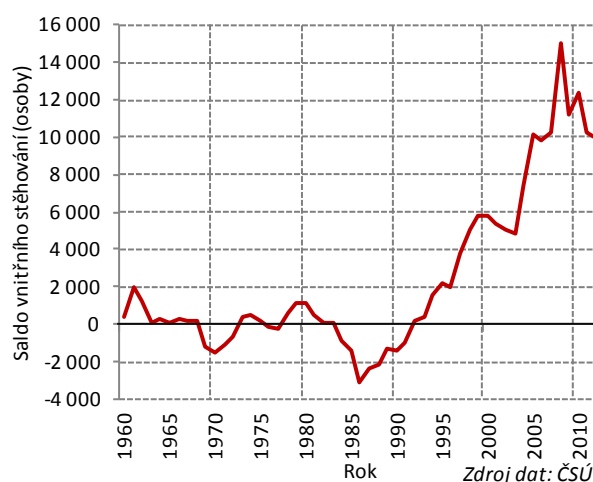
Zahraniční migrace se začala projevovat ve stěhování citelněji až po změně metodiky v roce 2001

Zahraniční migrace (zahrnující též stěhování se Slovenskem) se až do roku 1991 na celkovém objemu stěhování přes hranice Středočeského kraje podílela pouze 0,4 % až 4 %. Vliv na to měl celkový nízký objem zahraniční migrace (mimo jiné v důsledku určité uzavřenosti republiky do roku 1989 vůči ostatním, především západoevropským zemím), ale i nezahrnování ilegální migrace do zahraničního stěhování. Celkově se roční objemy²⁸ zahraniční migrace pohybovaly až do roku 2000 s výjimkou let 1976 a 1993 pod hranicí jednoho tisíce osob. Z toho vycházejí také nízké hodnoty ročních sald zahraničního stěhování, ať už kladných či záporných; jejich hodnoty se pohybovaly mezi kladnými 701 obyvateli v roce 1999 a záporným saldem ve výši 205 osob v roce 1978. V důsledku toho měly osoby ze zahraničí na celkový objem i saldo stěhování ve Středočeském kraji až do roku 2000 poměrně nepatrný vliv.

Graf č. 104 Vývoj celkového salda stěhování podle pohlaví; Středočeský kraj; roky 1960 až 2012



Graf č. 105 Vývoj vnitřního salda stěhování; Středočeský kraj; roky 1960 až 2012



²⁸ Objem stěhování je součet přistěhovaných a vystěhovaných osob (v tomto případě přes hranice Středočeského kraje, nikoliv mezi jednotlivými obcemi v rámci kraje).



Nejvíce se objem zahraničního stěhování podílel na celkovém stěhování z jedné třetiny

Ke zvýšení objemu zahraničního stěhování a tím i jeho vlivu na celkové saldo migrace ve Středočeském kraji došlo poprvé v roce 2001 v důsledku změny metodiky migrace. Od tohoto roku se začali mezi stěhující se osoby zahrnovat i cizinci pobývající na území ČR na základě udělení víza nad 90 dnů s délkou pobytu na českém území překračujícím jeden rok a také osoby s uděleným azylem. V důsledku toho se v roce 2003 objem zahraničního stěhování na celkovém objemu stěhování přes hranice Středočeského kraje podílel již 38 %. Relativně vysoký podíl zahraniční migrace na celkovém objemu stěhování bylo možné sledovat ve Středočeském kraji také v letech 2004 (34,7 %) a 2007 (32,9 %). V důsledku změny zdroje dat zahraničního stěhování se v letech 2011 a 2012 zastoupení zahraničního stěhování na celkovém objemu stěhování Středočeského kraje opět snížilo na 7,8 % v roce 2011 a v roce následujícím na 14,3 %.

Největší přírůstky obyvatel ze zahraničí do Středočeského kraje byly zaznamenány v letech 2007 a 2008

Rok 2001 byl po vzniku samostatné České republiky v roce 1993 jediným, v němž zaznamenal Středočeský kraj v případě zahraničního stěhování převahu vystěhovalých osob nad přistěhovalými, a to ve výši 484 obyvatel. V dalších letech je u hodnot zahraničního stěhování však už možné sledovat kladné saldo; nejvyšší zisky cestou migrace u osob ze zahraničí zaznamenal Středočeský kraj v letech 2007 (téměř 14,3 tisíce obyvatel), 2008 (téměř 10,9 tisíce) a 2006 (celkem 6,6 tisíce osob). V letech 2010 a 2011 se hodnota migračního přírůstku se zahraničím pohybovala mezi 2,1 a 2,3 tisíci obyvateli, v roce 2012 se pak snížila v důsledku pokračující ekonomické stagnace, zhoršené situace na trhu práce, jakož i poklesu bytové výstavby na 850 osob, což byla hodnota srovnatelná se stavem zaznamenaným v 90. letech.

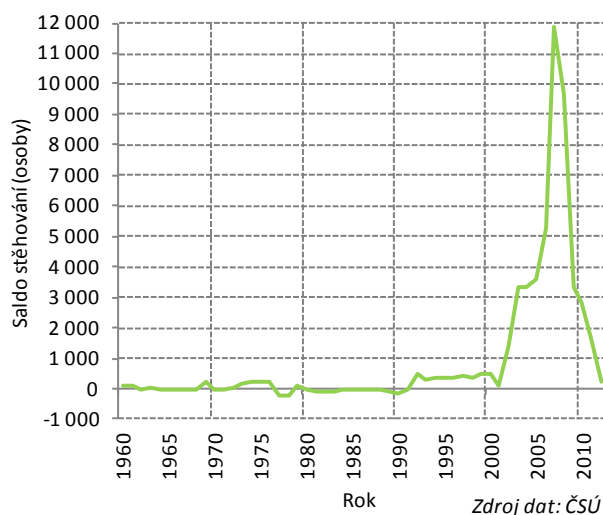
Nejvíce osob získal Středočeský kraj stěhování z ostatních regionů republiky v roce 2008

Zatímco **vnitřním stěhováním**, tedy **z ostatních regionů České republiky**, získával Středočeský kraj v letech 2001 až 2003 každoročně okolo 5 tisíc obyvatel, v roce 2004 to bylo již 7,4 tisíce osob a v letech 2005 až 2007 dosahovalo migrační saldo vyplývající z vnitřního stěhování přes hranice kraje v průměru okolo 10 tisíc obyvatel ročně. V dosavadní historii Středočeského kraje byl zaznamenán nejvyšší kladný rozdíl mezi přistěhovalými a vystěhovalými osobami z ostatních regionů České republiky v roce 2008 – hodnota salda vnitřního stěhování tehdy dosáhla výše 15 tisíc osob. V letech 2009 až 2012 se saldo vnitřního stěhování pohybovalo mezi 9,9 a 12,4 tisíci obyvateli.

Graf č. 106 Vývoj salda stěhování se Slovenskem; Středočeský kraj; roky 1960 až 2012



Graf č. 107 Vývoj salda zahraničního stěhování (bez Slovenska); Středočeský kraj; roky 1960 až 2012



Mezi roky 1960 až 1993 se výrazněji projevovalo stěhování se Slovenskem, zejména pak přistěhovalectví z Východoslovenského kraje

Během let 1960 až 1993²⁹ se na celkovém objemu zahraničního stěhování poměrně velkou měrou podíleli také přistěhovalí a vystěhovalí **ze Slovenska**. V letech 1960 až 1968, v letech 1971 a 1972 a v roce 1984 byl jejich podíl na celkovém objemu zahraničního stěhování Středočeského kraje více než 90%. Nejmenší zastoupení bylo zaznamenáno v roce 1977, a to 59 %. Největší objem stěhování připadal na Západoslovenský kraj (jeho váha se však během let 1960 až 1993 postupně snižovala), podíl stěhujících se z a do Stredoslovenského kraje po celé období stagnoval, zatímco váha objemu stěhování s Východoslovenským krajem se mezi roky 1960 a 1993 postupně zvyšovala.

Východoslovenský kraj byl také v rámci Slovenska regionem s nejsilnějším vystěhovalectvím do Středočeského kraje. Rozdílem přistěhovalých a vystěhovalých osob získal během let 1960 až 1993 Středočeský kraj z Východoslovenského kraje téměř 6,9 tisíce obyvatel (což představovalo téměř 55 % z celkového migračního zisku Středočeského kraje ze Slovenska), ze Stredoslovenského kraje to bylo za stejné období celkem 3,4 tisíce osob (podíl 27 %) a ze Západoslovenského kraje více než 2,4 tisíce. Saldo stěhování s Bratislavou³⁰ vykazovalo za roky 1970 až 1993 záporné saldo (tj. v neprospěch Středočeského kraje) ve výši 52 osob.

Objem stěhování mezi obcemi kraje je velkou měrou ovlivněn intenzitou bytové výstavby

Ve Středočeském kraji je, obdobně jako v celé republice, možné sledovat od roku 1960 do jisté míry specifický vývoj vnitřního objemu stěhování, který byl ovlivněn do velké míry **intenzitou bytové výstavby**.

Zatímco v letech 1961 až 1967 se **mezi obcemi kraje** stěhovalo v průměru okolo 15 tisíc osob ročně, mezi roky 1974 a 1980 to bylo už okolo 20 až 21 tisíc. V této době se na území Středočeského kraje postavilo více než 63 tisíce bytů (tj. v průměru 9 tisíc bytů ročně, na tisíc obyvatel tak připadalo 7,9 dokončených bytů). V letech 1983 až 1992 se mezi obcemi Středočeského kraje každým rokem stěhovalo mezi 16,9 až 17,9 tisíc obyvatel, přičemž v roce 1996 to bylo pouze 13,2 tisíce. Za příčinu lze považovat především nízkou intenzitu bytové výstavby, neboť v letech 1994 až 1996 bylo ve Středočeském kraji kraji dokončeno v průměru méně než 1 800 bytů ročně (1,6 na tisíc obyvatel). V následujících letech je možné sledovat, zejména v důsledku zvýšení intenzity bytové výstavby, opětovný nárůst objemu stěhování mezi obcemi kraje. V letech 2007 a 2008 tak byl dokonce překročen maximální objem stěhování z roku 1976. Celkově se v letech 2009 až 2012 stěhovalo mezi obcemi Středočeského kraje opět více než 20 tisíc osob; za příčinu lze považovat skutečnost, že bylo na území Středočeského kraje mezi roky 2004 a 2012 dokončeno téměř 62 tisíc bytů, tedy průměrně téměř 6,9 tisíce bytů ročně.

Objem stěhování s ostatními regiony republiky byl v roce 2008 o pětinu vyšší než v roce 1960

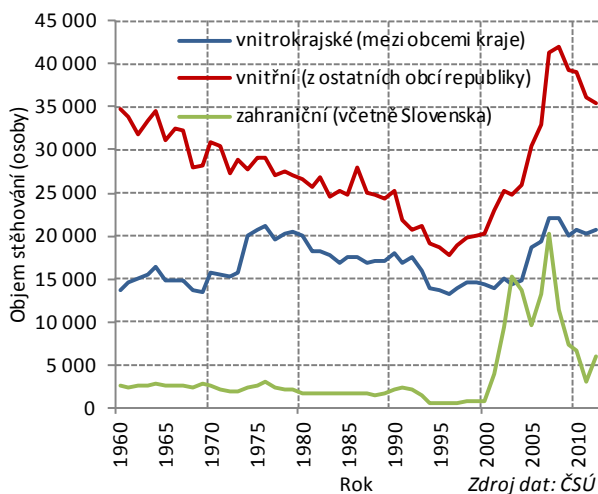
Objem **stěhování z ostatních krajů České republiky** (v době, kdy bylo Slovensko součástí Československa, je tato země zahrnuta v této analýze v zahraničním stěhování) se mezi roky 1960 a 1983 snížil ze 34,7 tisíce na 24,5 tisíce osob. Citelný propad byl zaznamenán především v první polovině 90. let, kdy se objem stěhování s ostatními regiony České republiky snížil až na 17,8 tisíce osob (v roce 1996). Již v roce 1997 se však začal objem stěhování s ostatními regiony republiky postupně zvyšovat, což se po roce 2005 ještě zrychlilo a roku 2008 již dosáhl objem vnitřního stěhování 42,1 tisíce osob, což bylo o více než pětinu nad stavem zaznamenaným v roce 1960, kdy byl zjištěn nejvyšší objem stěhování mezi Středočeským krajem a ostatními regiony České republiky. Za příčinu je možné považovat jak zvyšující se intenzitu bytové výstavby a objem stěhování s hlavním městem (suburbanizace), tak i větší, především ekonomickou, atraktivnost Středočeského kraje pro obyvatele z dalších regionů České republiky.

²⁹ Vzájemné sledování migrace ve vztahu se Slovenskou republikou je sledováno do roku 1993. Od roku 1994 je evidována migrace mezi ČR a SR každým statistickým úřadem odděleně.

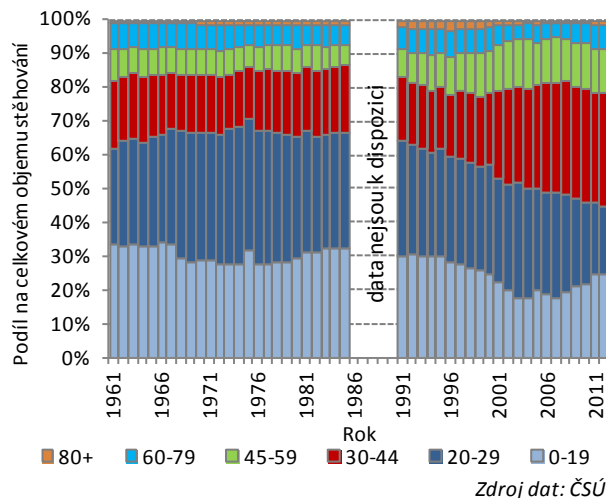
³⁰ Bratislava je jako samostatný kraj uváděna v datech demografické statistiky až od roku 1970. V letech 1960 až 1969 je začleněna do Západoslovenského kraje.



Graf č. 108 Vývoj objemu stěhování mezi obcemi Středočeského kraje, stěhování s ostatními obcemi ČR a zahraničního stěhování (včetně Slovenska); Středočeský kraj; roky 1960 až 2012



Graf č. 109 Podíl věkových skupin obyvatel na celkovém objemu stěhování; Středočeský kraj; roky 1961 až 2012



7.2 Stěhování podle věku, rodinného stavu a vzdělání

Po roce 1996 se na celkovém objemu stěhování zvýšilo zastoupení stěhujících se osob ve věku 30 až 44 let, zatímco jak podíl mladších 20 let, především 20 až 29letých poklesl

Celospolečenské změny se v druhé polovině 90. let promítly také do **struktury stěhujících se osob podle věku**. Zejména delší doba studia spojená s odkladem při pořizování vlastního bydlení a také zakládání rodiny ve vyšším věku v porovnání se stavem před rokem 1989 (a ještě na počátku 90. let) se projevila v nárůstu zastoupení stěhujících se osob ve věku 30 až 44 let na celkovém objemu stěhování přes hranice Středočeského kraje. Zatímco mezi roky 1961 a 1996³¹ se jejich podíl pohyboval mezi 15,2 % a 20,1 %, od roku 2008 bylo zastoupení stěhujících se 30 až 44letých osob na celkovém objemu stěhování ve Středočeském kraji už třetinové.

V souvislosti s tím se snížilo zastoupení stěhujících se osob ve věku 20 až 29 let. Mezi roky 1961 a 1996 se na celkovém objemu stěhování tato věková skupina podílela z 28,7 % až 40,5 % (v důsledku propopulačních opatření preferujících rodiny s dětmi a zvýšené intenzitě bytové výstavby, jež motivovaly mladé lidi k pořizování vlastního bydlení, je možné sledovat nejvyšší zastoupení právě mezi roky 1973 a 1977, kdy se podíl této věkové skupiny mezi stěhujícími se osobami pohyboval mezi 38,6 % a 40,5 %), přičemž v letech 2010 až 2012 to byla již méně než čtvrtina (v roce 2012 to byla pouze pětina – 20,4 %).

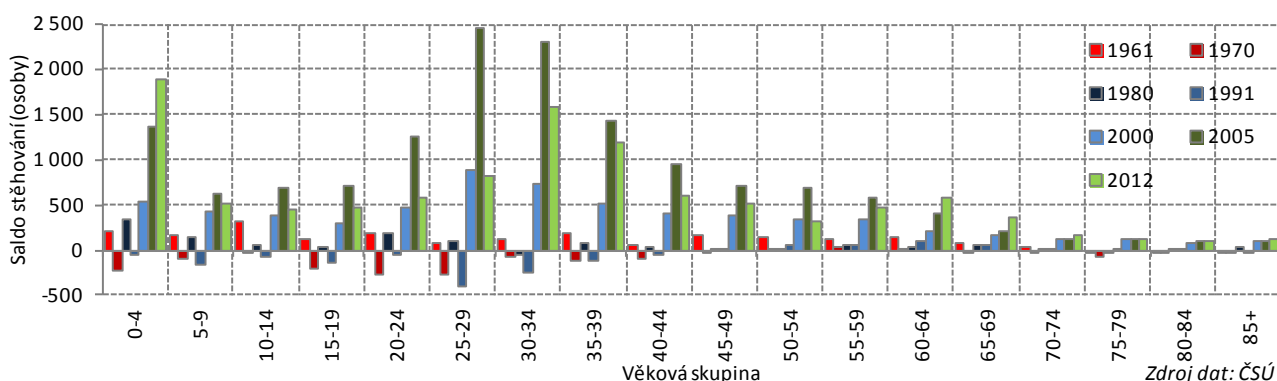
V důsledku poklesu porodnosti se snížilo zastoupení stěhujících se dětí a mladých osob do věku 20 let. Ty se do roku 1996 na celkovém objemu stěhování podílely z 27,6 až 34 %, přičemž v letech 2003 a 2007 činilo jejich zastoupení pouze 17,6 %. Mírný nárůst byl zaznamenán v důsledku zvýšené porodnosti a tím i vyšším zastoupením dětí v populaci už v roce 2008, přičemž roku 2011 byl podíl stěhujících se osob ve věku do 20 let čtvrtinový (v roce 2012 činil 24,7 %).

Mírně rostlo zastoupení obyvatel ve věku 45 až 59 let na objemu stěhování v důsledku stárnutí populace

Mírný nárůst je možné sledovat v důsledku stárnutí populace u stěhování obyvatel ve věku 45 až 59 let. Mezi lety 1961 až 1993 nepřekročil jejich podíl desetiprocentní hranici (v roce 1985 to bylo pouze 6 %), přičemž mezi roky 2002 a 2004 to bylo více než 14 %, v roce 2012 pak 13,3 %. Objem stěhování 60 až 79letých osob se po celé sledované období pohyboval mezi 4,1 % a 7,9 %, v případě 85letých a starších byla zřejmá stagnace mezi 0,8 a 3,3 %.

³¹ Za roky 1986 až 1990 nejsou údaje o celkovém stěhování (vnitřního i zahraničního) podle věku za Středočeský kraj k dispozici.

Graf č. 110 Vývoj salda stěhování podle věkových skupin; Středočeský kraj; roky 1961, 1970, 1980, 1991, 2000, 2005 a 2012

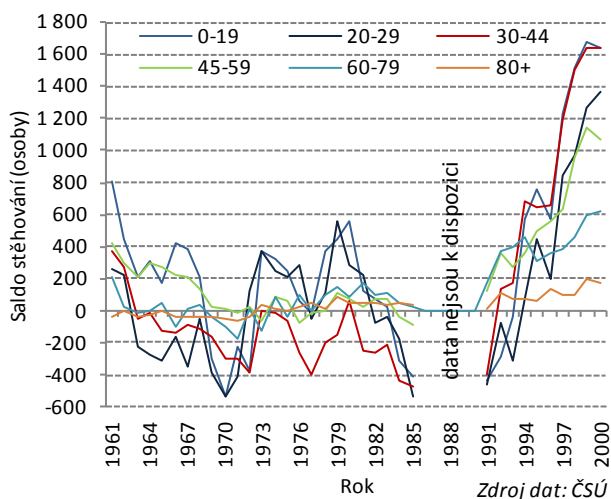


Středočeský kraj se v polovině 90. let změnil z neatraktivního regionu pro mladé lidi ve věku 20 až 34 let na migračně ziskový region pro tuto věkovou skupinu

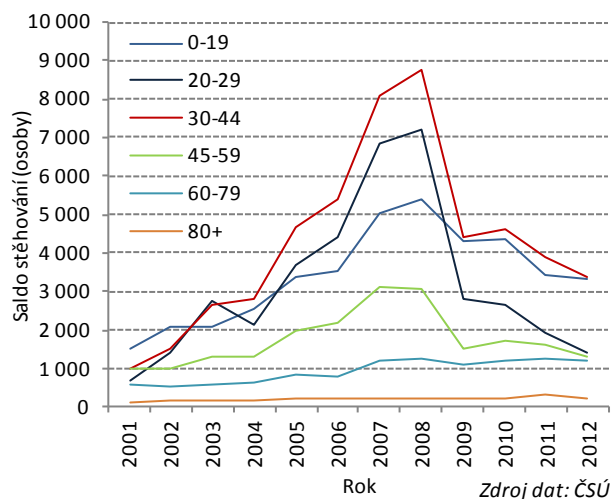
Citelné změny jsou zřejmé u **salda stěhování podle věku**. Z tohoto pohledu se v roce 1994 změnil Středočeský kraj z do té doby relativně neatraktivního regionu pro mladé lidi v kraj velmi atraktivní. To bylo počínaje rokem 2003 navíc posíleno přistěhovalectvím mladých lidí ze zahraničí.

Nepříznivé saldo stěhování osob v nižším věku, tj. 20 až 34letých, je možné sledovat mezi roky 1963 a 1971 a zejména pak v letech 1982 až 1993. V tomto věku ubylo během prvního období v kraji téměř 3,4 tisíce obyvatel, v druhém pak dokonce 7,3 tisíce osob³². K příznivému obrátu došlo v roce 1994 a zejména pak v roce 1997, kdy byl počet přistěhovaných oproti vystěhovaným v tomto věku poprvé vyšší o více než tisíc osob. Roku 2003 získal Středočeský kraj saldem stěhování obyvatel ve věku 20 až 34 let již více než 3 tisíce osob, v roce 2005 to bylo 6 tisíc a v letech 2007 a 2008 dokonce více než 10 tisíc. V důsledku poklesu intenzity bytové výstavby a zhoršené ekonomické situace spojené s nepříznivou situací na trhu práce se v roce 2009 snížilo saldo stěhování u osob v tomto věku o více než polovinu (57,2 %), což v mírnější podobě pokračovalo až do roku 2012, kdy saldo stěhování 20 až 34letých osob dosáhlo kladné hodnoty necelých 3 tisíce osob.

Graf č. 111 Vývoj salda stěhování podle věkových skupin; Středočeský kraj; roky 1961 až 2000



Graf č. 112 Vývoj salda stěhování podle věkových skupin; Středočeský kraj; roky 2001 až 2012



Nejvíce osob získal Středočeský kraj stěhování mezi roky 1997 a 2012 ve věkových skupinách 30 až 34let a 25 až 29 let

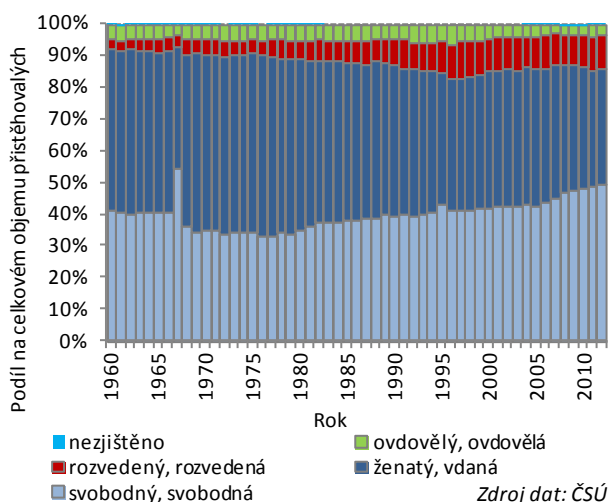
Od roku 1997 je až do konce sledovaného období v roce 2012 možné pozorovat ve Středočeském kraji kladné saldo stěhování u všech věkových skupin. Nejvíce obyvatel získal kraj saldem stěhování mezi roky 1997 a 2012 ve věkové skupině osob ve věku 30 až 34 let (27,3 tisíce obyvatel, což představovalo 14,6 % z celkového přírůstku stěhování během těchto šestnácti let), za nimiž následovaly s kladným saldem ve výši 26,1 tisíc osoby 25 až 29leté (podíl 13,9 %). Třetí nejvyšší přírůstek stěhování (10,6 %) byl zřejmý u dětí mladších 5 let, jichž se do Středočeského kraje přistěhovalo

³² Za roky 1986 až 1990 bez zahraničního stěhování.

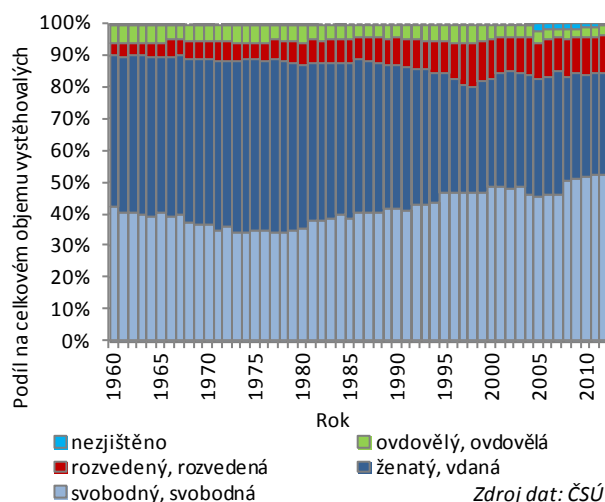


mezi roky 1997 a 2012 o 19,9 tisíc více, než se z něho za stejnou dobu vystěhovalo. Počínaje věkovou skupinou 35 až 39letých osob je možné přímou úměrou s rostoucím věkem sledovat snižující se migrační přírůstky.

Graf č. 113 Podíl osob podle rodinného stavu na celkovém objemu přistěhovaných; Středočeský kraj; roky 1960 až 2012



Graf č. 114 Podíl osob podle rodinného stavu na celkovém objemu vystěhovaných; Středočeský kraj; roky 1960 až 2012



V roce 2012 tvořily svobodné osoby nadpoloviční podíl všech stěhujících se osob přes hranice kraje

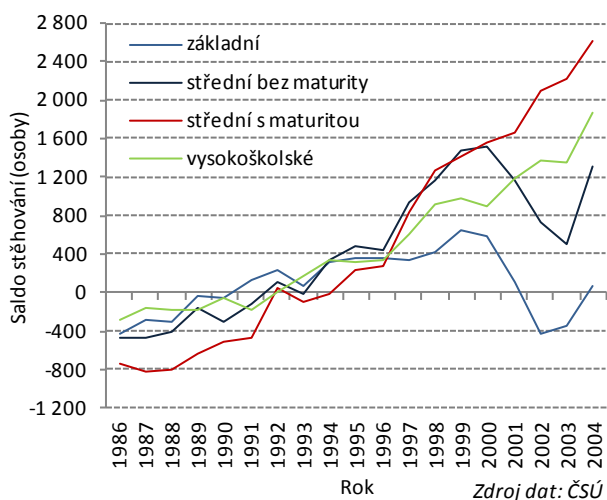
Celospolečenské změny se promítly také do **struktury stěhování podle rodinného stavu**. Zatímco na počátku 60. let tvořili svobodní okolo 40 % z celkového objemu stěhování, v letech 1972 až 1979 to bylo méně než 35 %. Podíl vdaných a ženatých tak v souvislosti s tím mezi roky 1973 a 1977 přesáhl 55% hranici. U zastoupení svobodných je možné s několika málo výjimkami sledovat po celé sledované období už od roku 1980 vzestup; v roce 1989 byla překročena 40% hranice a v roce 2007 to bylo 45 %. V roce 2012 tvořili z celkového objemu stěhování svobodní (vč. nezjištěného rodinného stavu) již více než polovinu (50,7 %). Nárůst je možné sledovat v souvislosti se změnou struktury populace také u rozvedených. Zatímco na počátku 60. let se na celkovém objemu stěhování podíleli 3,5 %, v letech 1997 a 1998 to bylo více než 12 %. V roce 2012 dosáhl podíl zastoupení rozvedených na celkovém objemu stěhování přes hranice Středočeského kraje 11,2 %. U ovdovělých osob je patrný pokles z průměrné hodnoty ve výši 5 % mezi roky 1960 až 1969 na 3,3 % z let 2003 až 2012.

Středočeský kraj se stal v roce 1993 regionem s citelným přistěhovalectvím osob s vyššími úrovněmi dokončeného vzdělání

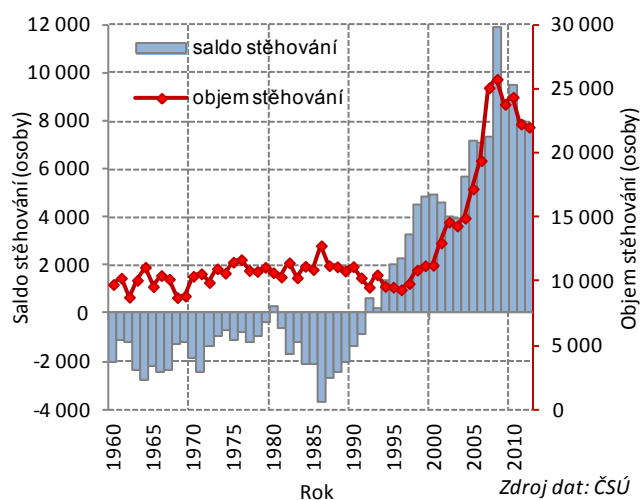
Mezi roky 1986 a 2004 jsou za Středočeský kraj k dispozici také údaje o **stěhování podle nejvyššího ukončeného vzdělání**. I zde je možné sledovat určitý vývoj v atraktivitě Středočeského kraje. Z počátku období byl tento region považován osobami s vyšší úrovní vzdělání z pohledu stěhování za méně atraktivní, později se sem začaly tyto osoby ve velké míře stěhovat. Zatímco v letech 1986 až 1991 dosáhlo saldo stěhování osob s vysokoškolským vzděláním ve Středočeském kraji průměrné roční záporné hodnoty ve výši 175 osob (v roce 1986 to bylo dokonce 279 osob), v roce 1993 to bylo již kladných 161 osob. V roce 2001 již u vysokoškolsky vzdělaných osob převažovali přistěhovalí nad vystěhovalými o více než tisíc osob.

Do změn ve složení stěhujících se z hlediska nejvyššího dosaženého vzdělání se citelně promítly také celkové změny struktury obyvatelstva v souvislosti se zvyšujícím se zastoupením osob s vysokoškolským diplomem a se středoškolským vzděláním zakončeným maturitou. V letech 2002 a 2003 jsou tak patrné záporné hodnoty u salda stěhování osob se základním vzděláním, jakož i po roce 2000 se snižující hodnoty migračních přírůstků u osob se středním vzděláním bez maturity.

Graf č. 115 Saldo stěhování osob starších 15 let podle vzdělání; Středočeský kraj; roky 1986 až 2004



Graf č. 116 Saldo a objem stěhování s hl. m. Prahou; Středočeský kraj; roky 1960 až 2012



7.3 Stěhování podle kraje

Podíl Prahy na stěhování mezi Středočeským a ostatními kraji byl v 60. letech 30 %, po roce 1993 přes 50 % a maximum v roce 2010 bylo 63 %

Vývoj **stěhování** byl ve Středočeském kraji výrazně ovlivněn blízkostí hlavního města Prahy. Tento vliv se po celé sledované období od roku 1960 navíc zvyšoval, citelněji pak po roce 1993 v souvislosti s intenzivnějšími projevy suburbanizace. V letech 1960 až 1969 představovalo stěhování s Prahou v průměru 30,7 % souhrnného vnitřního objemu stěhování s ostatními kraji republiky, mezi roky 1970 a 1979 to bylo 38,3 % a v 80. letech (průměr let 1980 až 1989) už 43,5 %. V roce 1993 překročil podíl stěhování s hlavním městem 50% hranici z celkového stěhování přes hranice kraje (bez zahraničního stěhování), přičemž mezi roky 2007 a 2012 to bylo již více než 60 %. Nejvyšší podíl byl zaznamenán v roce 2010, a to 62,7 %.

Objem stěhování mezi Středočeským a ostatními kraji republiky se mezi roky 1960 a 2008 zvýšil 2,6krát

Zatímco v 60. letech se **objem stěhování Středočeského kraje s hlavním městem Prahou** pohyboval mezi 8,7 až 11,1 tisíci osobami ročně, v 70. letech to bylo 10 až 11,1 tisíc obyvatel a v 80. letech pak 10,4 až 12,8 tisíc osob. V polovině 90. let se objem stěhování v důsledku nízké intenzity bytové výstavby propadl pod 10tisícovou hranici (v roce 1992 a také mezi lety 1994 a 1997). Nárůst objemu stěhování je patrný už v roce 1998, v roce 2001 jeho hodnota dosáhla již 13 tisíc, v roce 2004 téměř 15tisíc a mezi roky 2007 a 2012 již objem stěhování s Prahou přesáhl 20tisícovou hranici (nejvíce, celkem 25,8 tisíce, to bylo v roce 2008, což byla 2,6krát vyšší hodnota než v roce 1960).

V letech 1960 až 1991 převažovalo stěhování ze Středočeského kraje do Prahy (o 51 tisíc osob), naopak v letech 1992 až 2012 se již více lidí stěhovalo z Prahy do Středočeského kraje (o téměř 110 tisíc)

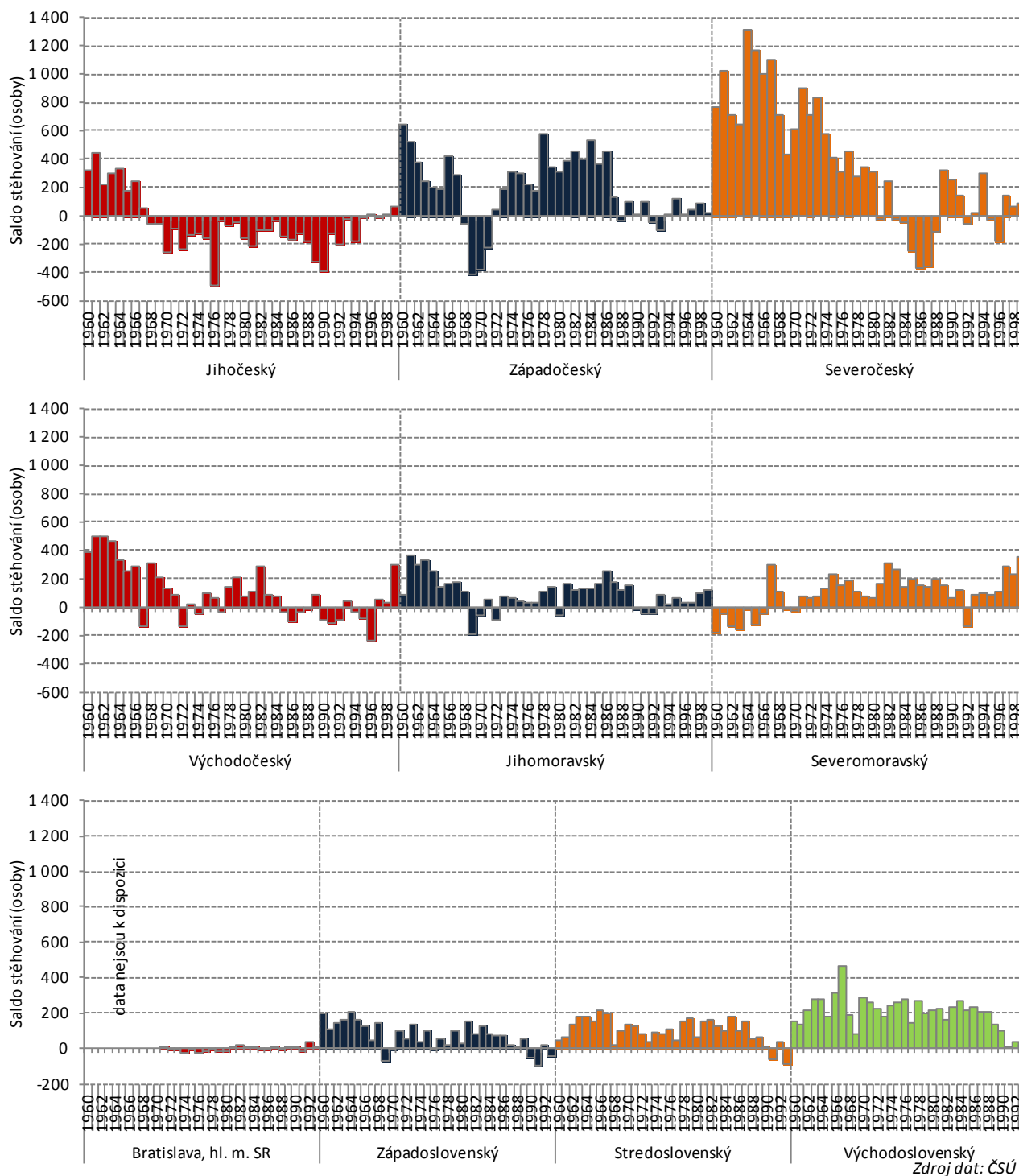
Specifický vývoj zaznamenal také rozdíl přistěhovaných a vystěhovaných osob, tj. **migrační saldo, Středočeského kraje ve vztahu s hlavním městem Prahou**. Od vzniku kraje v roce 1960 až do roku 1991 je ve vývoji tohoto ukazatele ve Středočeském kraji možné sledovat poměrně nepříznivý vývoj, neboť během této doby byl v každém roce zaznamenán vyšší počet vystěhovaných ze Středočeského kraje do Prahy, než kolik činil počet přistěhovaných z Prahy do Středočeského kraje. V důsledku toho odešlo mezi roky 1960 a 1991 ze Středočeského kraje do Prahy celkem o 51,3 tisíce osob více než se z Prahy do tohoto kraje za stejnou dobu přistěhovalo. Za nejméně příznivá období, charakterizovaná nejvyšší intenzitou vystěhovalectví ze Středočeského kraje do Prahy, je možné považovat roky 1963 až 1967 (záporné saldo stěhování s hl. m. Prahou dosáhlo během tohoto období celkové výše 12,1 tisíce osob) a také období mezi lety 1984 a 1990, kdy převažovali vystěhováni do Prahy nad přistěhováni z tohoto regionu do Středočeského kraje o téměř 16,4 tisíce osob.

Ke zvratu, kdy se stal Středočeský kraj pro obyvatele hlavního města z hlediska stěhování zajímavým, došlo v roce 1992; tehdy překročil počet přistěhovaných z Prahy o 599 osob počet stěhujících se ze středních Čech do hlavního města. V následujících letech se začal migrační přírůstek zvyšovat, v letech 1997 až 2004 se kladné saldo



stěhování pohybovalo mezi 3,2 a 4,9 tisíci osobami ročně, v letech 2005 až 2007 to bylo již více než 7 tisíc a v roce 2008 dosáhl migrační přírůstek Středočeského kraje s hlavním městem Prahou nejvyšší kladné hodnoty ve výši téměř 12 tisíc osob. V následujících letech začalo v důsledku nepříznivé ekonomické situace migrační saldo klesat a v roce 2012 dosáhlo výše 7,6 tisíce osob. V souhrnu tak mezi roky 1992 a 2012 převýšil počet přistěhovaných z Prahy počet vystěhovaných do hlavního města o 109,6 tisíce osob.

Graf č. 117 Saldo stěhování s kraji Československa; Středočeský kraj; roky 1960 až 1999 (SR do 1993)



V 60. letech vykazoval Středočeský kraj u salda stěhování kladné hodnoty se všemi kraji kromě hlavního města a Severomoravského kraje

Určitá specifika vyplývají také ze **struktury stěhujících se osob podle územního členění** České republiky, rozdělené mezi roky 1960 až 1999 na osm krajů. Z rozdílu přistěhovaných a vystěhovaných je zřejmé, že téměř po celé období (nepřetržitě mezi roky 1968 až 1995) převažovalo ve Středočeském kraji vystěhovalectví do Jihočeského kraje (za tuto dobu dosáhlo záporné saldo stěhování výše 4,3 tisíce osob), v 60. letech je možné tentýž jev, i když v menší míře, sledovat v důsledku rozvoje průmyslu a vysoké intenzity bytové výstavby u Severomoravského kraje (mezi roky 1960 až 1966 dosáhla převaha vystěhovaných nad přistěhovanými osobami výše 723 osob). Tento kraj však byl společně s Prahou jediným, kam ze Středočeského kraje v 60. letech převažovalo vystěhovalectví. Ze zbývajících pěti krajů Středočeský kraj saldem stěhování mezi roky 1960 a 1966 nové obyvatele naopak získával – ze Severočeského to bylo 5,6 tisíce, u Východočeského více než 2,4 tisíce, ze Západočeského 2,2 tisíce, z Jihočeského 1,8 tisíce a z Jihomoravského kraje téměř 1,5 tisíce.

Středočeský kraj vykazoval u salda stěhování nejvyšší kladné hodnoty mezi roky 1960 a 1999 se Severočeským a Západočeským krajem, naopak záporné saldo měl s Prahou a Jihočeským krajem

Středočeský kraj téměř po celou dobu od roku 1960 získával nové obyvatele (rozdílem přistěhovaných a vystěhovaných osob) ze Západočeského kraje (kromě let 1968 až 1971, 1988, 1992 a 1993); v souhrnu se tak z tohoto regionu vystěhovalo do Středočeského kraje mezi roky 1960 a 1999 o 7,2 tisíce obyvatel více než v opačném směru ze středních do západních Čech.

Kladné saldo stěhování ve prospěch Středočeského kraje v celkové výši 14,6 tisíce osob je v souvislé řadě mezi roky 1960 a 1980 patrné také ve vztahu k Severočeskému kraji. Kromě sedmi let vykazoval mezi lety 1960 až 1999 Středočeský kraj migrační zisky také s Jihomoravským krajem v celkové výši 3,8 tisíce osob, od roku 1971 (s výjimkou roku 1992) pak také se Severomoravským krajem, za roky 1971 až 1999 dosáhlo saldo stěhování výše 4,2 tisíce osob. Saldo stěhování s Východočeským krajem stagnovalo, avšak i přesto odtud získal přistěhovalectvím Středočeský kraj během let 1960 až 1999 celkem 3,9 tisíce obyvatel.

V souhrnu za období mezi roky 1960 a 1999 vykazoval Středočeský kraj záporné hodnoty salda stěhování pouze v případě Prahy (se záporným saldem ve výši 32,2 tisíce osob) a Jihočeského kraje (záporné saldo ve výši téměř 2,2 tisíce osob). Naopak kladné přírůstky stěhování jsou pro Středočeský kraj v souhrnu za roky 1960 až 1999 zřejmé u Severočeského kraje (saldo ve výši 14,7 tisíce osob), u Západočeského (7,2 tisíce), Východočeského (3,9 tisíce) a shodných 3,8 tisíce bylo dosaženo u Jihomoravského i Severomoravského kraje.

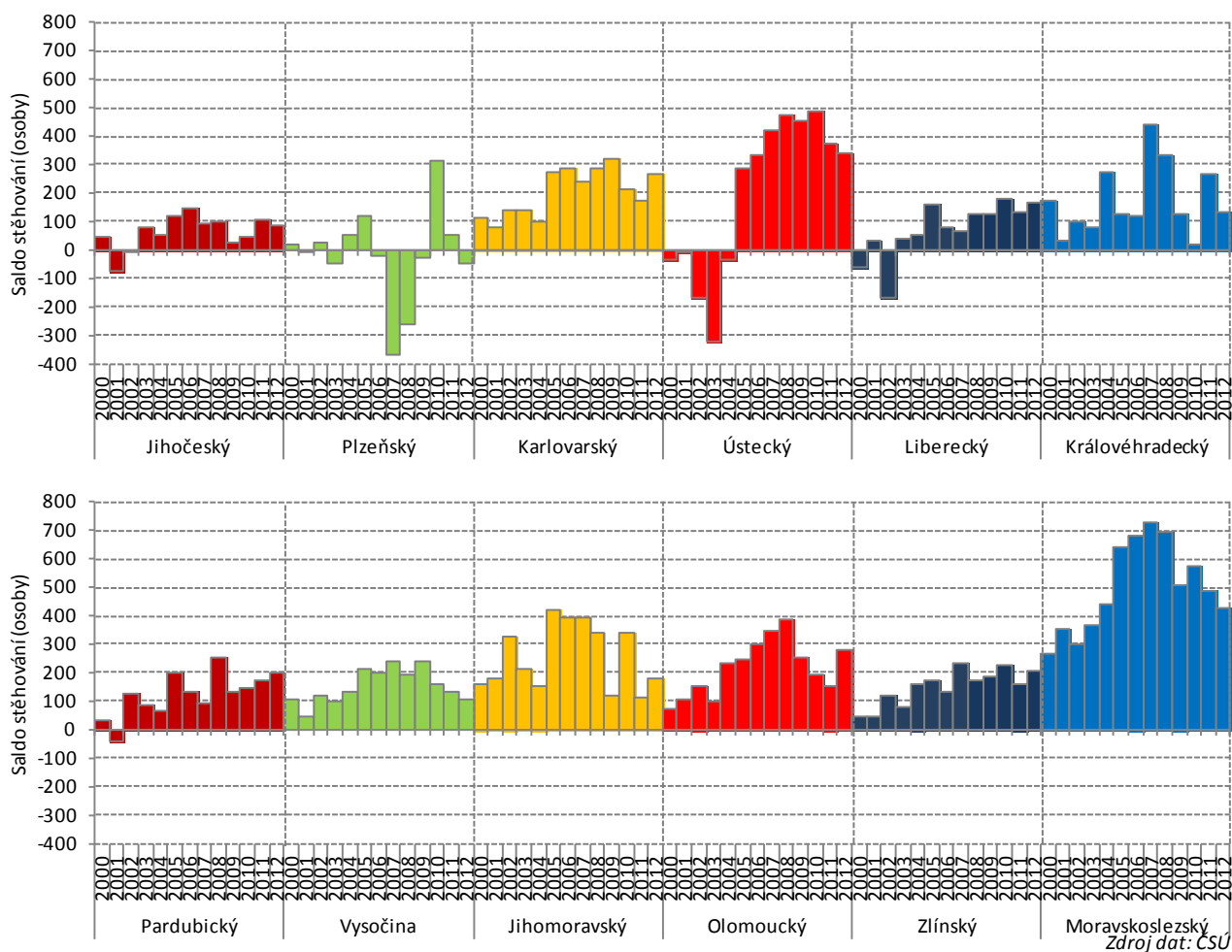
Mezi roky 2000 a 2012 získal Středočeský kraj nejvíce obyvatel z hlavního města, z Moravskoslezského a Jihomoravského kraje

Po roce 2000 vzniklo na území České republiky čtrnáct vyšších územních samosprávných celků (CZ-NUTS 3). V letech 2000 až 2012 bylo možné migrační přírůstky sledovat kromě hl. m. Prahy (odkud získal Středočeský kraj celkem 117,6 tisíc osob) poměrně výrazně také v případě Moravskoslezského kraje. Kladné saldo stěhování s tímto regionem dosáhlo téměř 6,5 tisíce osob.

Více než 3,3 tisíce obyvatel získal Středočeský kraj rozdílem přistěhovaných a vystěhovaných osob s Jihomoravským krajem, v případě Olomouckého kraje to bylo 2,8 tisíce osob a dvoutisícovou hranici ve prospěch Středočeského kraje překonaly ještě kraje Karlovarský, Ústecký (oba po 2,6 tisících) a Královéhradecký (2,2 tisíce). Regionem, s nímž byl Středočeský kraj migračně ztrátový, byl v letech 2000 až 2012 jen Plzeňský kraj, záporné saldo se však pohybovalo v souhrnu pouze ve výši 213 osob.



Graf č. 118 Saldo stěhování s ostatními kraji České republiky; Středočeský kraj; roky 2000 až 2012

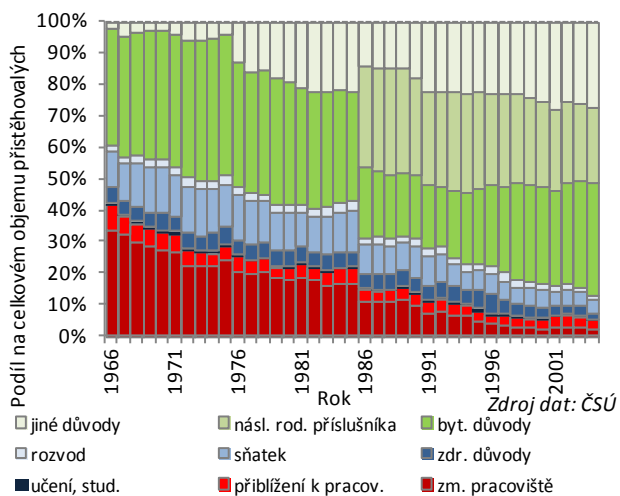


7.4 Důvod stěhování, stěhování podle státního občanství

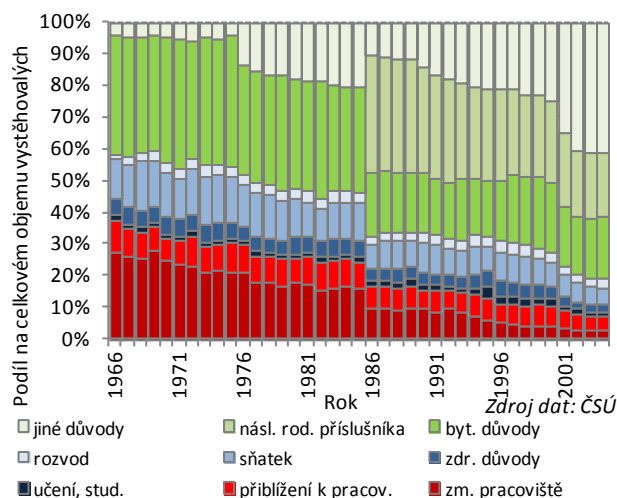
V roce 1966 byly nejčastějším důvodem stěhování bytové důvody a změna pracoviště, v roce 2004 to byly bytové důvody, jiné důvody a následování rodinného příslušníka

Mezi roky 1966 a 2004 jsou k dispozici také údaje o důvodu stěhování. Jak u přistěhovaných, tak vystěhovaných ve Středočeském kraji je po celé sledované období zřejmý pokles kategorie „změna pracoviště“ (u přistěhovaných se její zastoupení snížilo z 33,8 % v roce 1966 na 2,2 % v roce 2004, u vystěhovaných z 27,3 % na 2,8 %), výrazně také pokleslo zastoupení „přiblížení k pracovišti“ (u přistěhovaných ze 7,8 % na 3 % a u vystěhovaných z 10,2 % na 4,3 %). Poklesl také „sňatek“ coby důvod stěhování, u přistěhovaných z 11,4 % v roce 1966 na 3,9 % v roce 2004, u vystěhovaných pak z 12,5 % na 5,6 %. Mírně se snížilo početné zastoupení „bytových důvodů“ jak u přistěhovaných (z 36,7 % na 35,6 % všech případů stěhování), tak i vystěhovaných, kde byl pokles výraznější (z 37,8 % na 19,6 %). Z nevýrazných 2,5 % u přistěhovaných a 3,8 % u vystěhovaných se zvýšilo zastoupení „jiných důvodů“, které představovaly v roce 2004 již 27,3 % u přistěhovaných a 41,1 % u vystěhovaných.

Graf č. 119 Struktura přistěhovaných osob podle důvodu stěhování; Středočeský kraj; roky 1966 až 2004

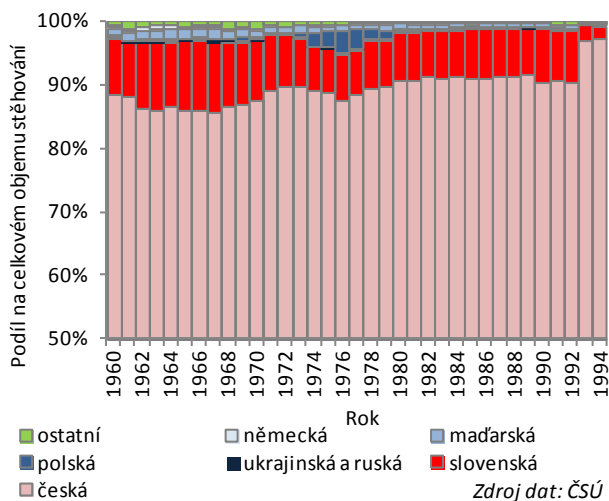


Graf č. 120 Struktura vystěhovaných osob podle důvodu stěhování; Středočeský kraj; roky 1966 až 2004

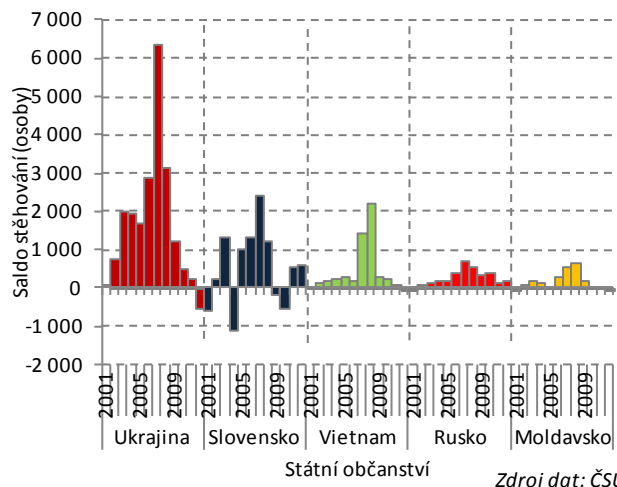


Rozdílem přistěhovaných a vystěhovaných je možné zjistit údaje o **saldu stěhování z hlediska důvodu**. Z dat je zřejmé, že po celé období 1966 až 1974 ztrácel Středočeský kraj obyvatele z důvodu „přiblížení k pracovišti“, „učení a studia“ či z důvodu „rozvodu“, naopak získával nové obyvatele z důvodů stěhování „změna pracoviště“ či „zdravotní důvody“.

Graf č. 121 Struktura objemu vnitřního stěhování podle vybraných národností; Středočeský kraj; roky 1960 až 1994



Graf č. 122 Saldo stěhování podle vybraných státních občanství; Středočeský kraj; roky 2001 až 2012



Osoby se slovenskou národností se na celkovém objemu stěhování v kraji podílely nejvíce mezi roky 1962 a 1969

Za roky 1960 až 1994 jsou k dispozici také údaje o stěhujících se osobách v rámci republiky (tj. vnitřní stěhování) podle jejich národnosti. Během tohoto období je ve Středočeském kraji zřejmě sezónní zvýšení zastoupení stěhujících se osob slovenské národnosti, a to mezi lety 1962 a 1969, kdy se tato národnost podílela na celkovém objemu stěhování více než z jedné desetiny (v polovině 70. let a v 80. letech to bylo okolo 7 až 8 %). V případě polské národnosti je možné sledovat čtyřletý výkyv v letech 1974 až 1977 (podíl 2,1 % až 3,4 %). Osoby maďarské národnosti se na celkovém objemu stěhování ve Středočeském kraji nejvíce podílely v 60. letech (mezi 1 % a 1,6 %), obdobně jako osoby ukrajinské a ruské národnosti, u nichž byly nejvyšší hodnoty dosahovány ve Středočeském kraji rovněž v 60. letech. V souvislosti s tím se vyvíjel také podíl stěhujících se osob s českou národností – v roce 1967 tvořily 85,8 %, v roce 1989 to bylo 91,6 %. S rozdělením Československa se v roce 1993 zvýšilo zastoupení stěhování české národnosti na hodnoty okolo 97 % z celkového objemu vnitřního stěhování, přičemž podíl stěhujících se osob se slovenskou národností poklesl v letech 1993 a 1994 na 1,9 a 2,3 %.



Zahrančním stěhováním získal Středočeský kraj mezi roky 2001 a 2012 nejvíce osob z Ukrajiny, Slovenska a Vietnamu

Změna metodiky v roce 2001 zapříčinila zvýšení objemu zahraničního stěhování, díky čemuž je možné následující období zhodnotit podrobněji mimo jiné i z hlediska státního občanství (do té doby byl objem stěhujících se osob pro podrobnější hodnocení poměrně nízký). Největší objem je v případě Středočeského kraje za roky 2001 až 2012 zřejmý u osob **státního občanství** Ukrajiny (za tuto dobu činil objem stěhování, tj. součet přistěhovaných a vystěhovaných osob, 37,4 tisíc), Slovenska (32 tisíc), Vietnamu (8 tisíc), České republiky (7,9 tisíc), Ruska (5,7 tisíc) a Moldavska (5,2 tisíc). Stejně pořadí mělo i saldo stěhování. Během tohoto období získal Středočeský kraj zahraničním stěhováním nejvíce osob státního občanství Ukrajiny (20,2 tisíc), Slovenska (6 tisíc), Vietnamu (5,4 tisíc), České republiky (5,1 tisíc), Ruska (3,5 tisíc) a Moldavska (2,3 tisíc), v případě ostatních státních občanství to bylo méně než tisíc osob.

Z celkového pohledu na zahraniční stěhování byly za extrémní považovány roky 2007 a 2008. V roce 2007 připadalo z celkového přírůstku kraje stěhováním ze zahraničí (které činilo 14,3 tisíce osob) 6,4 tisíce na osoby s ukrajinským státním občanstvím, 2,4 tisíce na slovenské státní občanství a 1,5 tisíce na osoby vietnamského státního občanství. V následujícím roce 2008 činil přírůstek zahraničním stěhováním 10,9 tisíce obyvatel, z nichž 3,1 tisíce připadalo na státní občanství Ukrajiny, 2,2 tisíce na Vietnam a 1,2 tisíce na osoby státního občanství republiky Moldavsko.

V důsledku nepříznivé ekonomické situace byla již v roce 2012 situace odlišná. Středočeský kraj vykázal nejvyšší záporné saldo stěhování s dlouhodobě migračně ziskovou zemí Ukrajinou (-501 osob), obdobně jako s Vietnamem (-77 osob) či Moldavskem (-59 osob). Největší kladné bylo naopak stěhování se Slovenskem (605 osob), Ruskem (198 osob), Bulharskem (116 osob) či Rumunskem (80 osob).