

# 1. Počet, pohyb a věková struktura obyvatelstva

## 1.1 Počet obyvatel

**Počet obyvatel kraje byl v roce 2012 vůbec nejvyšší v historii a dokonce i vyšší než v době, kdy zahrnoval ještě dalších 51 obcí, které se v letech 1968 a 1974 přičlenily k Praze**

Koncem roku 2012 žilo ve Středočeském kraji celkem 1 291 816 obyvatel, což bylo nejen nejvíce od vzniku kraje v roce 1960, ale jednalo se také o nejvyšší početní stav v porovnání s údaji pocházejícími ze stavů zaznamenaných během sčítání lidu od roku 1869. **Počet obyvatel Středočeského kraje** byl koncem roku 2012 o 186,6 tisíce vyšší než stav zjištěný ke konci roku 1996, což byl poslední rok, kdy se počet obyvatel v kraji meziročně snížil (soustavný pokles začal v roce 1980). V roce 1974, kdy došlo k posledním územním změnám ve vztahu s hl. m. Prahou a od něhož je (po celé sledované období až do roku 2012) Středočeský kraj o rozloze 11 015 km<sup>2</sup> územně neměnný, přitom v kraji žilo ještě 1 134 307 obyvatel. Kromě roků 2011 a 2012 dosáhl počet obyvatel Středočeského kraje nejvyššího stavu v polovině roku 1965, a to 1 274 716 osob. To však bylo v území kraje zahrnuto ještě 21 obcí o celkové rozloze 112 km<sup>2</sup>, o něž přišel kraj přičleněním k hlavnímu městu v roce 1968 (tehdy se jednalo o územní přesun 67 349 osob), a také dalších 30 obcí o rozloze 199 km<sup>2</sup>, které se sloučily s Prahou v roce 1974 (Středočeský kraj přišel touto územní změnou o dalších 61 279 obyvatel).

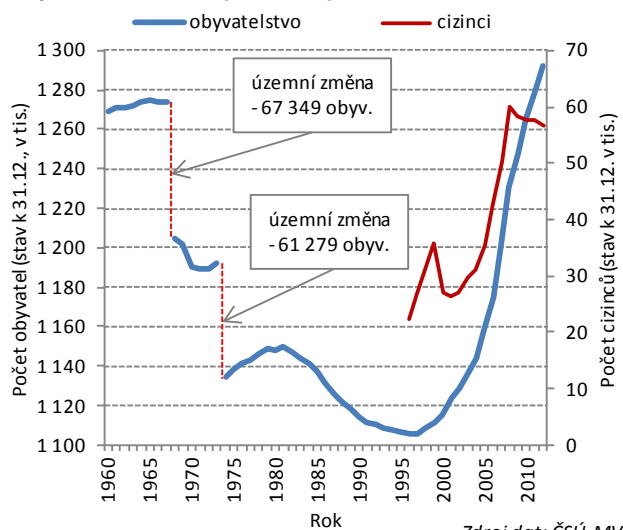
Tab. I.1 Věkové složení obyvatelstva Středočeského kraje ve vybraných letech (k 31. 12.)

Ukazatel	1961	1970	1980	1985	1990	1995	2000	2005	2010	2012
Počet obyvatel	1 270 869	1 190 593	1 148 276	1 136 978	1 114 066	1 106 738	1 115 038	1 158 108	1 264 978	1 291 816
v tom ve věku: 0-14	283 962	232 365	259 309	258 411	228 288	196 727	178 337	173 032	196 707	209 357
15-64	832 901	782 740	714 919	732 272	736 639	754 435	776 177	821 502	881 823	878 467
65+	154 006	175 488	174 048	146 295	149 139	155 576	160 524	163 574	186 448	203 992
z toho 85+	5 704	7 045	8 389	8 933	10 064	12 239	13 526	10 866	16 873	18 406
Podíl věkové skupiny (v %):										
0-14	22,3	19,5	22,6	22,7	20,5	17,8	16,0	14,9	15,6	16,2
15-64	65,5	65,7	62,3	64,4	66,1	68,2	69,6	70,9	69,7	68,0
65+	12,1	14,7	15,2	12,9	13,4	14,1	14,4	14,1	14,7	15,8
Index stáří	54,2	75,5	67,1	56,6	65,3	79,1	90,0	94,5	94,8	97,4
Průměrný věk: celkem	37,3 <sup>1)</sup>	37,2 <sup>1)</sup>	36,5	36,5	37,0	37,9	39,1	39,9	40,1	40,4
muži	.	35,3 <sup>1)</sup>	34,6	34,7	35,2	36,2	37,5	38,5	38,8	39,1
ženy	.	38,9 <sup>1)</sup>	38,3	38,3	38,7	39,5	40,6	41,3	41,4	41,6

Poznámka: údaje se vztahují vždy k území platnému v daném roce  
<sup>1)</sup> stav ke sčítání lidu 1. 3. 1961 a 1. 12. 1970

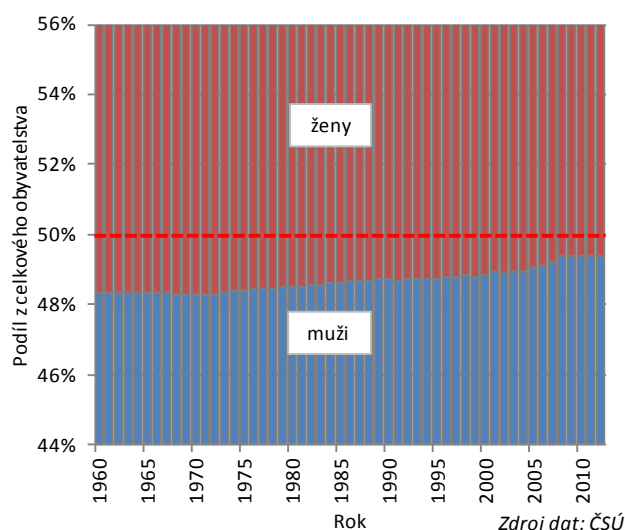
Zdroj dat: ČSÚ

Graf č. 1 Počet obyvatel a cizinců; Středočeský kraj; roky 1960 až 2012 (k 31. 12.),



Zdroj dat: ČSÚ, MV

Graf č. 2 Zastoupení mužů a žen; Středočeský kraj; roky 1960 až 2012 (k 31. 12.)



Zdroj dat: ČSÚ

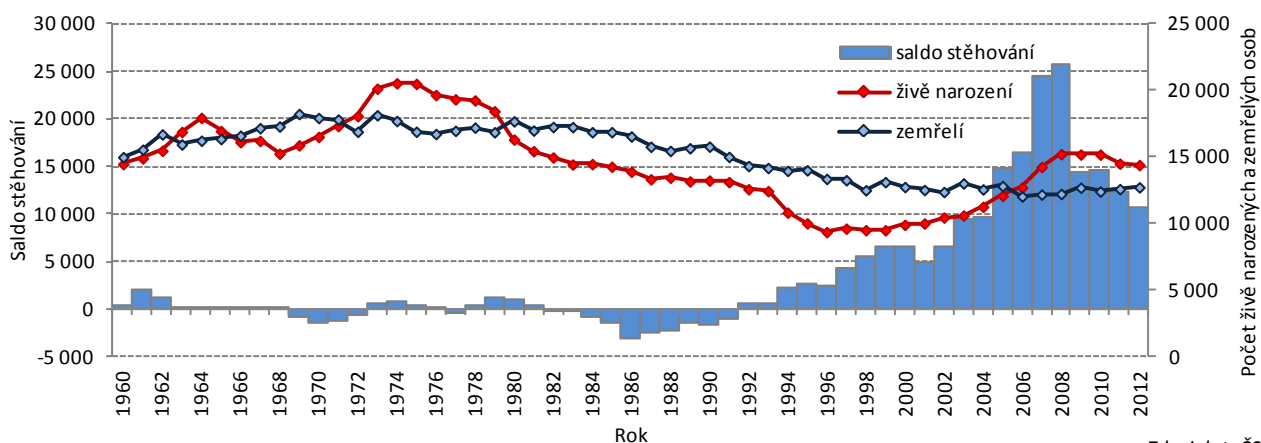
**V 60. a 70. letech byl celkový vývoj počtu obyvatel kraje ovlivněn především přirozeným přírůstkem, v 80. letech se nepříznivě vyvíjelo i přistěhovalectví; k příznivému vývoji, zejména migračním, začalo docházet od poloviny 90. let, od té doby počet obyvatel nepřetržitě roste**

Vývoj celkového počtu obyvatel Středočeského kraje je možné rozdělit na pět fází. Zatímco **mezi roky 1961 a 1965** se celkový počet obyvatel kraje každoročně mírně zvyšoval, a to zejména v důsledku přistěhovalectví (a mezi lety 1963 a 1965 i následkem převahy živě narozených dětí nad zemřelými osobami), období **mezi roky 1966 a 1971** se naopak vyznačovalo v důsledku poměrně značného úbytku obyvatel přirozenou cestou, tj. převahou zemřelých osob nad živě narozenými dětmi (a mezi roky 1969 a 1971 i vystěhovalectví), celkovým poklesem počtu obyvatel.

Celostátní propopulační opatření na podporu rodin s dětmi se promítla do demografického vývoje citelným vzestupem porodnosti, což se ve Středočeském kraji odrazilo **mezi roky 1972 a 1979** v poměrně vysokých hodnotách přirozeného přírůstku. Nárůst počtu obyvatel v důsledku vyšší porodnosti byl v tomto období navíc posílen i přistěhovalectvím.

Příznivý vývoj byl však narušen už v roce **1980**, kdy začal počet obyvatel kraje opět klesat, což trvalo nepřetržitě **až do roku 1996**. Příčinou byla poměrně velká převaha zemřelých osob nad živě narozenými dětmi, k níž se v letech 1982 až 1991 přidalo i zvýšené vystěhovalectví. U migrace došlo k příznivému obratu už v první polovině 90. let (kladné saldo stěhování je ve Středočeském kraji patrné v souvislé řadě už od roku 1992), u přirozeného přírůstku došlo k příznivému obratu v roce 2006. V důsledku toho se celkový počet obyvatel kraje začal zvyšovat už v roce 1997 a pokračoval v souvislé řadě až do roku 2012. Nejvyšší meziroční přírůstek byl zaznamenán v roce 2008, kdy ve Středočeském kraji přibýlo téměř 28,9 tis. obyvatel.

**Graf č. 3 Živě narozené děti, zemřelé osoby a saldo stěhování; Středočeský kraj; roky 1960 až 2012**



Zdroj dat: ČSÚ

## 1.2 Struktura obyvatelstva podle pohlaví a věku, cizinci

**Zastoupení mužů v populaci s věkem klesá; v čase se však zvyšuje věk, od kterého převažují mezi obyvateli kraje ženy**

**Pro zastoupení mužů v populaci** Středočeského kraje je se zvyšujícím se věkem patrný pokles jejich podílu mezi všemi obyvateli; podíl žen se tak ve vyšším věku citelně zvyšuje. Zatímco v mladším věku převažují muži, a to především z důvodu, že přichází na svět obvykle více chlapců než dívek (za roky 1960 až 2012 se ve Středočeském kraji živě narodilo v průměru 1 056 chlapců na tisíc děvčat), se stoupajícím věkem se v populaci kraje zastoupení žen naopak zvyšuje, zejména v důsledku vyšší úmrtnosti mužů oproti ženám a tím pádem i nižší naději dožití (v roce 2012 byla ve věku nad 90 let převaha žen oproti mužům více než 3,1násobná). Naopak, největší převaha mužů nad ženami se v kraji vyskytovala v roce 2012 ve věkové skupině 40 až 44letých (1 074 mužů na tisíc žen) a mezi 45 až 49letými (1 066).

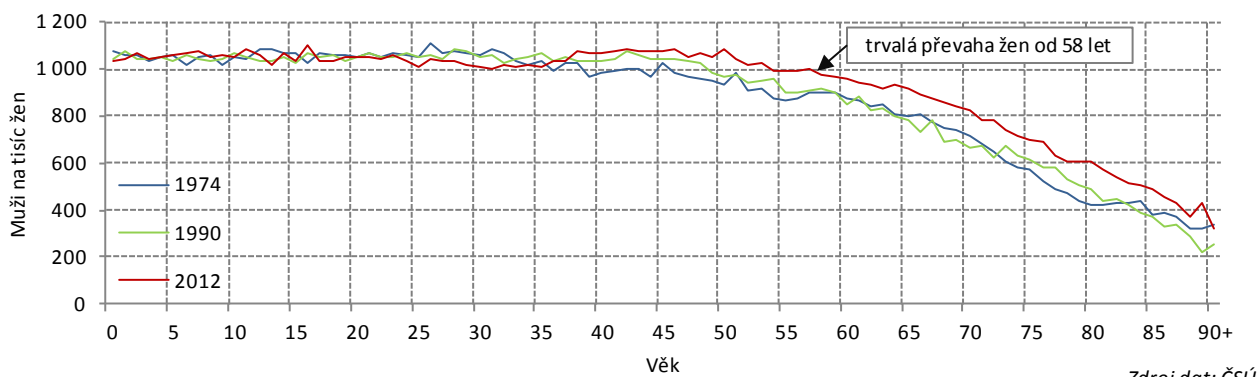
V čase se také zvyšoval **věk, od kterého trvale převažují v populaci ženy**. Zatímco v roce 1974 převažovaly v populaci Středočeského kraje ženy již od 46 let věku, v roce 2012 to bylo od 58 let.



**Zastoupení mužů v populaci kraje od roku 1986 vzrostlo**

Rovněž i **celkový podíl mužů v populaci** Středočeského kraje se v čase zvyšoval. Zatímco v roce 1971 činilo jejich zastoupení 48,28 %, nejvyššího podílu bylo s 49,41 % dosaženo koncem roku 2008. Koncem roku 2012 se muži v populaci Středočeského kraje vyskytovali ze 49,37 %, což bylo o jeden procentní bod více než v roce 1960.

**Graf č. 4 Muži připadající na tisíc žen podle věku; Středočeský kraj; roky 1974, 1990 a 2012 (k 31. 12.)**



Zdroj dat: ČSÚ

**Počet cizinců žijících v kraji až do roku 2008 rostl; v roce 2012 mezi nimi převažovali občané Ukrajiny, Slovenska a Vietnamu**

Tuto skutečnost lze přisoudit mimo jiné i narůstajícímu **počtu cizinců** žijících ve Středočeském kraji s převažujícím zastoupením mužů (v letech 2004 až 2008 se pohyboval podíl mužů mezi všemi cizinci v kraji okolo 62 %, koncem roku 2012 pak 57,7 %). Zatímco v roce 1996 žilo v kraji 22 413 cizinců, koncem roku 2012 to bylo 56 810 osob. Vrcholu bylo dosaženo koncem roku 2008, kdy v kraji žilo celkem 60 123 osob cizího státního občanství.

**Podíl cizinců** na celkovém obyvatelstvu Středočeského kraje tak vzrostl ze 2 % v roce 1996 na 4,4 % koncem roku 2012 (v roce 2008 to bylo nejvíce, a to 4,9 %). Z celkového počtu cizinců měli v roce 2012 nejvyšší zastoupení občané **státního občanství** Ukrajiny (16 512 osob, ti tvořili 29,1 % všech cizinců), Slovenska (15 338 osob; tj. 27 %), Vietnamu (5 435 osob; tj. 9,6 %), Ruska (4 298 osob; tj. 7,6 %) a Polska (2 457 osob; tj. 4,3 %).

**Zastoupení dětí a seniorů bylo u cizinců v porovnání s věkovým složením všech obyvatel kraje mnohem nižší**

**Věková struktura cizinců** koncem roku 2012 potvrzovala převážně pracovní charakter pobytu cizích státních příslušníků na území Středočeského kraje, vyznačující se vyšším zastoupením osob v produktivním věku. Nejvíce byla zastoupena skupina 30 až 34letých (14,8 %) a 35 až 39letých (14,1 %), zatímco děti mladší 15 let se na celkovém obyvatelstvu kraje podílely 9,7 %, což bylo o 40,3 % méně než u celkové populace kraje. O 80,8 % byl nižší v porovnání s celkovou populací Středočeského kraje podíl cizinců starších 65 let (3 %).

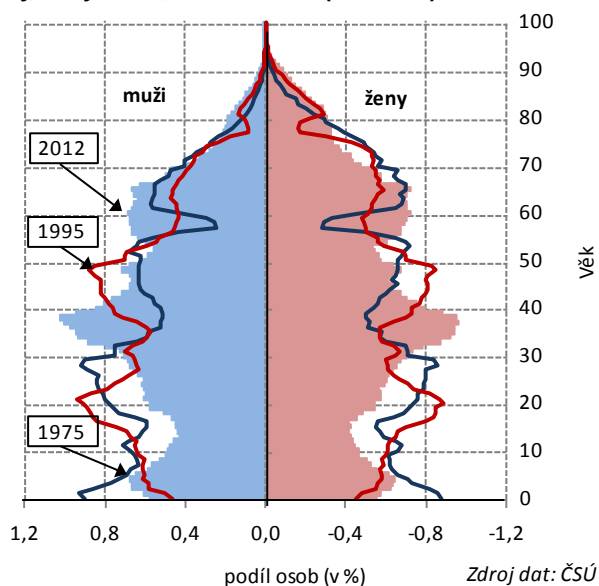
**Průměrný věk cizinců** dosáhl koncem roku 2012 výše 36,6 roků, u mužů pak 37,3 let a u žen 35,6 roků, v porovnání s průměrným věkem obyvatel Středočeského kraje to bylo o 3,8 roků méně (u mužů o 1,8 roku, u žen dokonce o 6,1 roků).

**Zastoupení dětí v populaci kraje se až do roku 1971 postupně snižovalo, poté v důsledku zvýšení porodnosti až do roku 1983 rostlo; další pokles pokračoval až do roku 2006, kdy došlo k mírnému nárůstu**

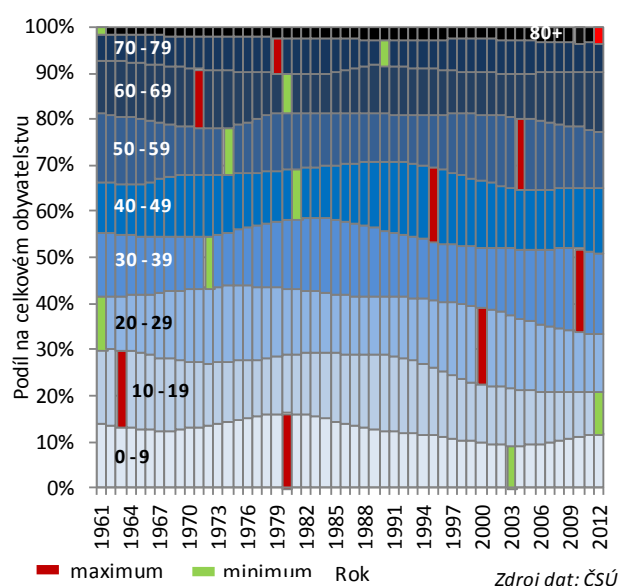
**Věková struktura obyvatel** je výsledkem dlouhodobého vývoje plodnosti, úmrtnosti a migrace. Změny reflektující postupný proces stárnutí obyvatelstva jsou patrné po celé období trvající více než pět desetiletí.

Zatímco v roce 1961 tvořily **děti mladší 15 let** celkem 22,3 % obyvatel kraje (muži 23,7 %, ženy 21,1 %), do roku 1971 jejich podíl poklesl na 19,5 % (muži 20,7 %, ženy 18,3 %). V důsledku zvýšení počtu narozených dětí v první polovině 70. let v souvislosti s pronatalitními opatřeními začalo zastoupení dětí mezi obyvateli Středočeského kraje postupně narůstat a od vzniku kraje v roce 1960 dosáhlo vrcholu s podílem 22,8 % koncem roku 1983 (muži mladší 15 let tehdy tvořili 24 %, ženy pak 21,7 %).

**Graf č. 5 Věkové složení obyvatelstva; Středočeský kraj; roky 1975, 1995 a 2012 (k 31. 12.)**

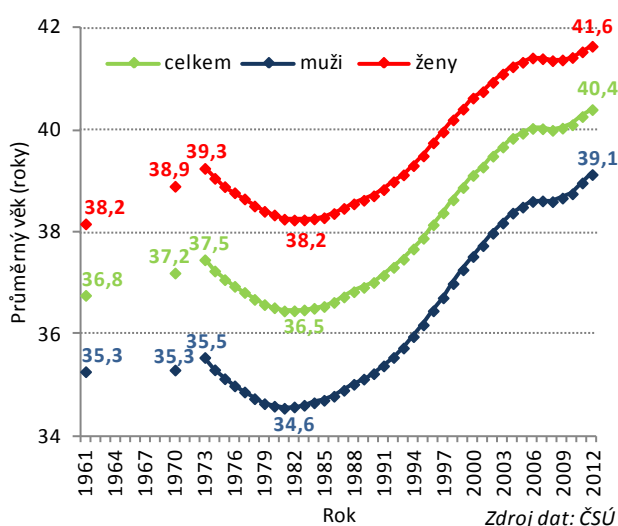


**Graf č. 6 Zastoupení jednotlivých věkových skupin; Středočeský kraj; roky 1961 až 2012**

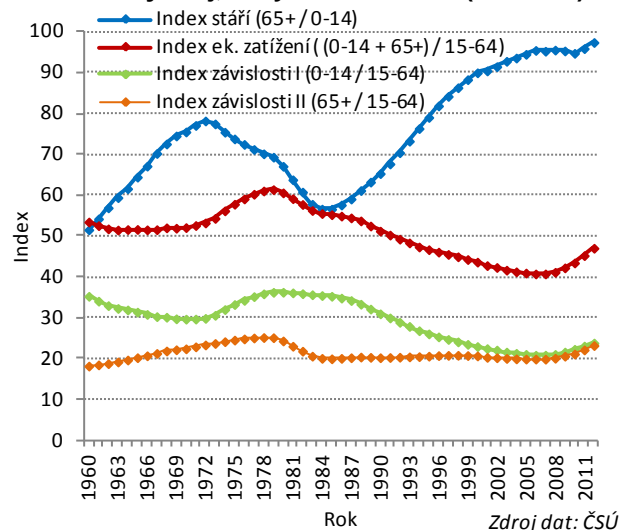


Následný pokles zastoupení dětí v populaci kraje, zejména v důsledku změn demografického chování obyvatel po roce 1989, je možné sledovat až do roku 2006. Pod hranici 22 % se podíl dětí mladších 15 let dostal v roce 1988, pod 20 % pak v roce 1992, v roce 1995 bylo zastoupení dětí menší než 18 %, méně než 16 % se na celkovém počtu obyvatel kraje podílely děti poprvé v roce 2001 a minima bylo dosaženo v roce 2006, a to 14,8 % (muži 15,5 %, ženy 14,1 %). Poté začalo jejich zastoupení, především v důsledku zvýšení porodnosti po roce 2005 a přistěhovalectví osob v mladším věku, mírně narůstat a v roce 2012 dosáhlo výše 16,2 % (u mužů 16,9 % a u žen 15,6 %).

**Graf č. 7 Průměrný věk obyvatel podle pohlaví; Středočeský kraj; roky 1961 až 2012 (k 31. 12.)**



**Graf č. 8 Ukazatele věkové struktury obyvatel; Středočeský kraj; roky 1960 až 2012 (k 31. 12.)**



**Počet osob ve věku 15 až 64 let se mezi lety 1979 a 2006 meziročně zvyšoval**

Specifický vývoj je patrný také u **zastoupení obyvatel v produktivním věku 15 až 64 let**, který je odvislý od vývoje podílu dětské a seniorské složky populace. Zatímco v roce 1961 tvořily tyto osoby 65,5 % obyvatel kraje, o dva roky později pak dokonce 66 %, s mírnými výkyvy se jejich podíl snižoval především v důsledku nárůstu zastoupení dětí až k 62 % v roce 1979. K vzestupu došlo už v následujícím roce, což pokračovalo až do roku 2006, kdy dosáhl podíl obyvatel ve věku mezi 15 a 64 lety nejvyšší hodnoty 71 %. V roce 2012 pak tvořily osoby v produktivním věku 68 % obyvatel kraje. Zastoupení obyvatel v tomto věku se ve Středočeském kraji začalo snižovat v roce 2007, citelněji pak počínaje rokem 2009. Příčinou byla „výměna“ obyvatel narozených během 2. světové války málo početnou skupinou osob narozených v polovině 90. let, které v této době začínaly překračovat hranici 15. roku života a vstupovat tak do věkové skupiny 15 až 64letých obyvatel.

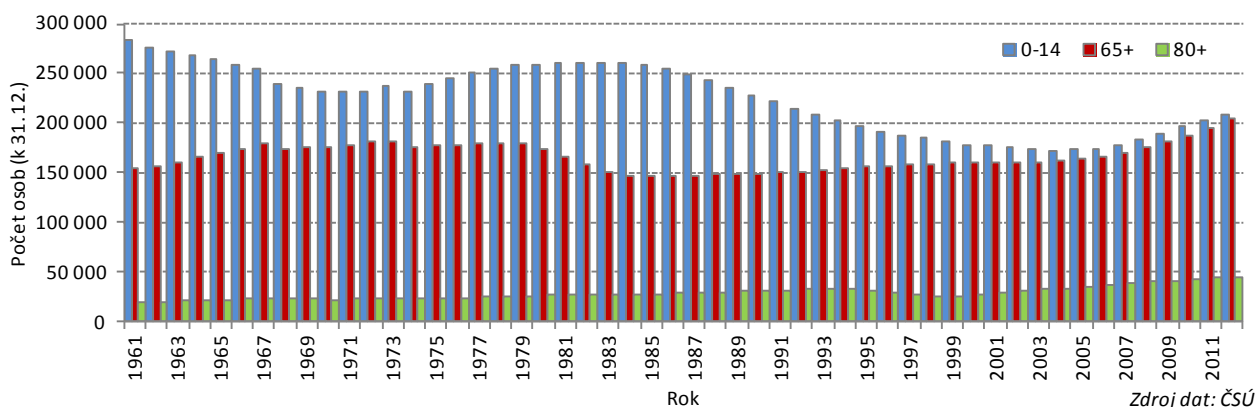
**Zastoupení seniorů během let 2001 až 2008 stagnovalo, od roku 2009 je patrný nárůst, zejména v důsledku překročení hranice 65 let osobami z početné poválečné generace**

V případě **zastoupení obyvatel starších 65 let** mezi obyvateli Středočeského kraje bylo možné sledovat mezi roky 1961 a 1977 pozvolný nárůst, a to z 12,1 % na 15,6 %. Ke změně došlo už v roce 1978 především v souvislosti s nárůstem zastoupení dětí, což se začalo projevovat dočasným poklesem podílu osob starších 65 let. To trvalo až do roku 1985, kdy dosáhlo jejich zastoupení hodnoty 12,9 %. Mírnější nárůst bylo možné sledovat až do roku 1999 (14,4 %), neboť v této době překračovaly 65letou věkovou hranici osoby z méně početných ročníků narozených v období 30. let. To mělo za následek i skutečnost, že mezi roky 2001 a 2008 podíl 65letých a starších osob stagnoval na hodnotách okolo 14,1 až 14,2 %. Nárůst po roce 2009 je možné přisuzovat skutečnosti, že 65letou věkovou hranici začaly překračovat v populaci početnější ročníky lidí narozených během a krátce po 2. světové válce. Koncem roku 2012 dosáhl ve Středočeském kraji podíl osob ve věku nad 65 let 15,8 %, což byla nejvyšší hodnota od vzniku kraje v roce 1960.

**Mezi roky 1961 a 2012 se nejvíce zvýšilo zastoupení 85letých a starších osob, naopak nejvíce klesl podíl dětí ve věku 10 až 14 let**

Nejvíce se mezi lety 1961 a 2012 zvýšil **podíl osob starších 85 let**, a to 3,3násobně (z podílu v populaci kraje 0,45 % na 1,42 %), k poklesu téměř o polovinu v porovnání s rokem 1961 došlo ve Středočeském kraji naopak u **zastoupení věkové skupiny 10 až 14letých** v důsledku nízké porodnosti v 90. letech. Právě tato věková skupina byla v roce 1961 mezi obyvateli kraje nejvíce zastoupena, neboť se v ní nacházely početné ročníky dětí narozených po 2. světové válce (ročníky narození 1947 až 1951). Koncem roku 2012 byli mezi obyvatelstvem kraje nejvíce zastoupeni 35 až 39letí (ročníky narození 1973 až 1977), tj. osoby narozené během období pronatalitních opatření uplatňovaných v 70. letech; ty tvořily 9,6 % všech obyvatel kraje.

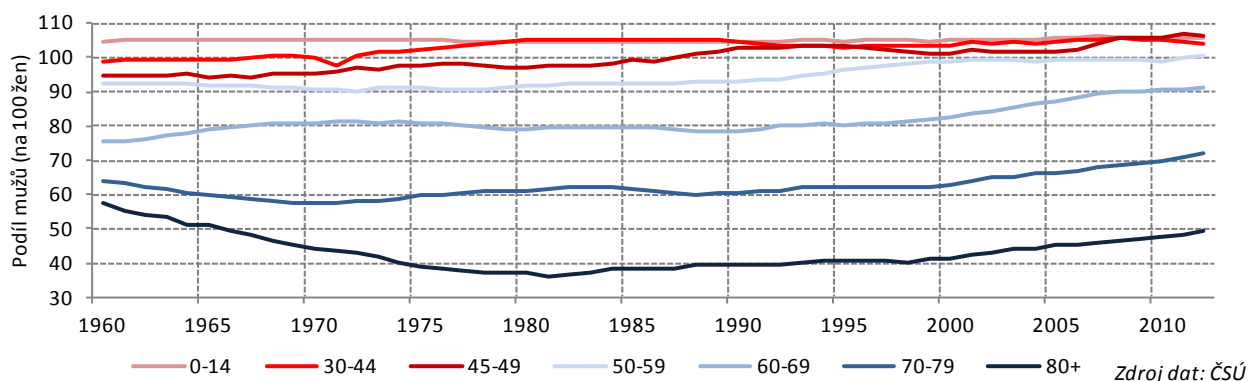
**Graf č. 9 Počet dětí mladších 15 let, osob starších 65 let a 80 let; Středočeský kraj; roky 1961 až 2012 (k 31. 12.)**



**Mezi roky 1961 a 1973 průměrný věk obyvatel stagnoval, poté až do roku 1985 v důsledku zvýšení porodnosti klesal; k citelnějším nárůstům začalo docházet v polovině 90. let, což se zmírnilo kolem roku 2005**

Identicky s tím se vyvíjel i **průměrný věk obyvatel** Středočeského kraje. Zatímco od počátku sledovaného období v roce 1961 až do poloviny 70. let nedocházelo k výraznějším výkyvům (v roce 1961 bylo obyvatelům Středočeského kraje v průměru 37,3 let, v roce 1970 to bylo 37,2 roku a v roce 1973 pak 37,5 let), v důsledku vyšší porodnosti začal už v roce 1974 průměrný věk obyvatel v kraji klesat, což pokračovalo až do roku 1985. Mezi roky 1980 a 1985 stagnoval průměrný věk obyvatel Středočeského kraje okolo hodnoty 38,5 let. Poté už začalo docházet k pozvolnějším nárůstům, citelnější vzestup průměrného věku obyvatel bylo možné sledovat především od poloviny 90. let až do roku 2005, kdy se v důsledku přistěhovalectví mladších osob jak z ostatních částí republiky, tak i v důsledku příznivé ekonomické situace ze zahraničí nárůst průměrného věku na čas zastavil. Hranice 39 let byla poprvé překročena v roce 2000 a průměrného věku 40 let dosáhli obyvatelé Středočeského kraje poprvé roku 2006. V roce 2012 tak bylo obyvatelům Středočeského kraje v průměru 40,4 roku, mužům 39,1 let a ženám 41,6 roků.

**Graf č. 10 Index maskulinity (počet mužů na 100 žen) ve vybraných věkových skupinách obyvatel; Středočeský kraj; roky 1960 až 2012 (k 31. 12.)**



**Na zastoupení mužů a žen v jednotlivých věkových skupinách mají vliv zejména úmrtnostní poměry a migrace**

Především v důsledku změn v úmrtnostních poměrech během sledovaného období docházelo ke změnám v **zastoupení mužů v jednotlivých věkových skupinách** obyvatel. Zlepšování úmrtnosti započaté v 90. letech se promítlo především ve vyšších věkových skupinách (zejména u 80letých a starších se podíl mužů v dané věkové skupině zvýšil mezi roky 1990 a 2012 z 28,3 % na 32,9 %, u 70 až 79letých pak z 37,6 % na 41,8 %), naopak nepříznivý vývoj úmrtnostních poměrů, zejména v 70. letech, měl na zastoupení mužů podle věkových skupin obyvatel (zejména u 80letých a starších) opačný vliv (v roce 1981 činil podíl mužů ve věku mezi 70 až 79 lety 38,1 % a mezi 80letými a staršími obyvateli tvořili muži 26,6 %). Nárůst podílu mužů ve středním věku po roce 2006 je možné vysvětlit především vyšším přistěhovalectvím mužů v porovnání s ženami, zejména pak v případě zahraniční migrace. V roce 2012 bylo zaznamenáno nejvyšší zastoupení mužů ve věkové skupině 40 až 44letých (51,8 %) a mezi 45 až 49letými (51,6 %).

