

Práce a vzdělání

1. Ekonomické postavení

Zdroj: Výběrové šetření pracovních sil, ČSÚ

Pracovní síla vymezená podle standardů Mezinárodní organizace práce (ILO) zahrnuje všechny osoby 15leté a starší, které jsou zaměstnané nebo nezaměstnané.

Za zaměstnané se považují všechny osoby patnáctileté a starší, které v průběhu referenčního týdne pracovaly alespoň 1 hodinu za mzdu, plat nebo jinou odměnu, nebo sice nebyly v práci, ale měly formální vztah k zaměstnání: hlavním kritériem pro zařazení mezi zaměstnané je tedy vyvíjení jakékoli odměňované pracovní aktivity. Mezi zaměstnané se počítají i osoby na mateřské dovolené, které před nástupem pracovaly.

Nezaměstnané jsou všechny osoby 15leté a starší, které ve sledovaném období souběžně splňovaly tři základní podmínky: (1) byly bez práce, to znamená, že v referenčním týdnu neodpracovaly ani jednu hodinu za plat či odměnu ani neměly práci, ve které by byly dočasně nepřítomny; (2) hledaly aktivně práci; (3) byly připraveny k nástupu do práce, tj. během referenčního období byly k dispozici okamžitě nebo nejpozději do 14 dnů.

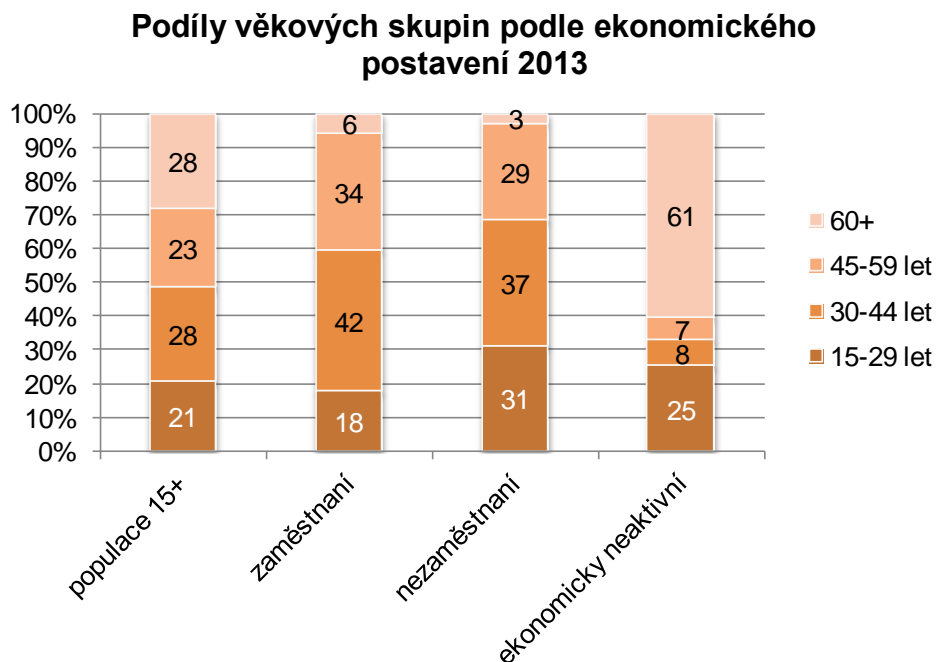
Ekonomicky neaktivní jsou všechny osoby patnáctileté a starší, které v referenčním období nepatřily do kategorie "pracovních sil", tj. nemohou být klasifikovány jako osoby zaměstnané nebo nezaměstnané. Data jsou průměry za rok 2013.

Populaci 15+letých tvořilo v roce 2013 8 951,5 tis. osob. Z nich bylo ve věku 15-29 let 21 %, 30-44 let 28 %, ve věku 45-59 se nacházelo 23 % osob a nejstarší populace 60+letá měla také 28% zastoupení, stejně jako populace 30-34letá. Tito lidé podle Výběrového šetření pracovních sil byli rozčleněni podle své ekonomické aktivity na zaměstnané, nezaměstnané a ekonomicky neaktivní (viz graf). Zaměstnaní ve věku 15-29 let tvořili 18 % ze všech zaměstnaných, lidé ve věku 30-44 let byli zastoupení nejvíce, 42 %; 45-59letí byli v roce 2013 zaměstnaní z 34 % a nejstarší populace zaměstnaných ve věku 60 a více let byla zastoupena ze 6 %. Zaměstnaných bylo celkem 4 937,1 tis. osob.

Z celkového počtu nezaměstnaných 368,9 tis. osob bylo ve věku 15-29 let 31 %, ve věku 30-34 let 37 %, populace středního věku 45-59 let tvořila z nezaměstnaných 29 % a šedesátiletých a starších bylo mezi nezaměstnanými pouze 3 %.

Ekonomicky neaktivních bylo v roce 2013 3 645,4 tis. osob. Z nich ve věku 15-29 let bylo 25 %, 30-44 let 8 %, osob ve věku 45-59 let bylo mezi ekonomicky neaktivními 7 % a 60+letých 61 %. Ekonomicky neaktivní jsou ve větší míře studující a ze starší populace lidé, kteří odešli do starobního důchodu.

Graf č. 1



2. Míry ekonomické aktivity

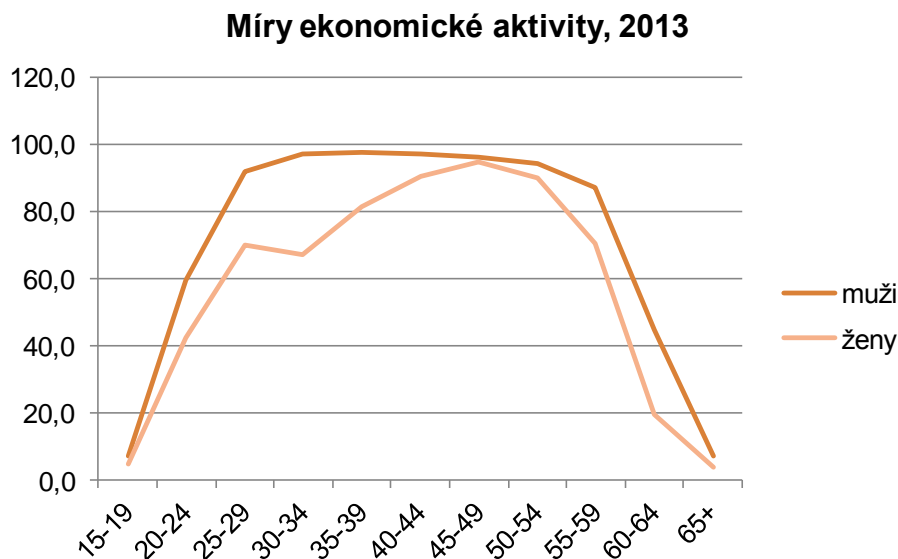
Zdroj: Výběrové šetření pracovních sil, ČSÚ

Míra ekonomické aktivity je konstruována podle metodiky ILO a Eurostatu, tj. jako podíl celkové pracovní síly na počtu osob ve věku 15 a více let.

Data jsou průměr za rok 2013.

Průměrná míra ekonomické aktivity u mužů činí 68,1 %, u žen 50,9 %. Celkem je to 59,3 %. Nejvyšší míra ekonomické aktivity byla v roce 2013 u mužů ve věkové kategorii 35-39 let, 97,6 %. U žen tomu bylo později, ve věku 45-49 let, kdy míra ekonomické aktivity dosáhla 94,5 %. Muži si drží v produktivním věku vysokou míru ekonomické aktivity, zatímco u žen se projevují v období mezi 25-45 lety mateřské a rodičovské povinnosti. V tomto období klesla míra ekonomické aktivity u žen až na hodnotu 67,0 % ve věku 30-34 let. Věkové období 15-24 let se u obou pohlaví vyznačuje nižší mírou ekonomické aktivity způsobenou převážně studiem. Výraznější pokles ekonomické aktivity nastává u mužů ve věku 55-59 let a u žen začíná výrazněji klesat ve věku 50-54 let. V 60-64 letech je míra ekonomické aktivity u mužů 44,8 % a u žen již 19,3 %. Zde se projevuje rozdílný věk odchodu do důchodu.

Graf č. 2



3. Postavení v zaměstnání

Zdroj: Výběrové šetření pracovních sil, ČSÚ, rok 2013

Zaměstnanců včetně členů produkčních družstev bylo v roce 2013 4 055,2 tis., z toho 2 201,9 mužů a 1 853,3 žen. Ve věku 60 a více let těchto lidí bylo v roce 2013 217,1 tis. osob, což je 5,4 % ze všech zaměstnanců. Muži tvořili v tomto věku 6,3 % zaměstnanců a ženy 4,2 %.

Věková skupina 45-59 let měla 31,4 % mužů mezi zaměstnanci a 37,4 % žen. Nejvíce byla zastoupena věková skupina 30-44 let - mužů v zaměstnaneckém poměru nebo jako členů produkčních družstev bylo 43,0 % a žen 41,8 %.

V pozici zaměstnavatelů má věková kategorie 60+ a následující, 45-49 let mnohem vyšší zastoupení než je tomu u zaměstnanců. Absolutně je těchto lidí mnohem méně než zaměstnanců, 166,0 tis., ale právě starší věkové kategorie zde tvoří významnou část. U 60+letých mužů to bylo 11,9 % a u 45-59letých 46,7 %. Ženy zaměstnavatelky jsou v nejstarších věkových skupinách zastoupeny ještě výrazněji, ve věku 60+ jich bylo 15,0 % a ve věku 45-59 let 46,3 %. Věková kategorie mladší, 30-44 let, je zde zastoupena méně (38,8 % muži a 32,8 % ženy), ale tvoří také významnou část zaměstnavatelů. U zaměstnavatelů je zajímavá ještě jedna skutečnost. Z celkového počtu 166,0 tis. jich je mnohem více mužů (125,4 tis.) než žen (40,6 tis.). Nejmladší věková kategorie (15-24 let) mezi zaměstnavateli chybí a kategorie 25-29 let má velmi malé zastoupení.

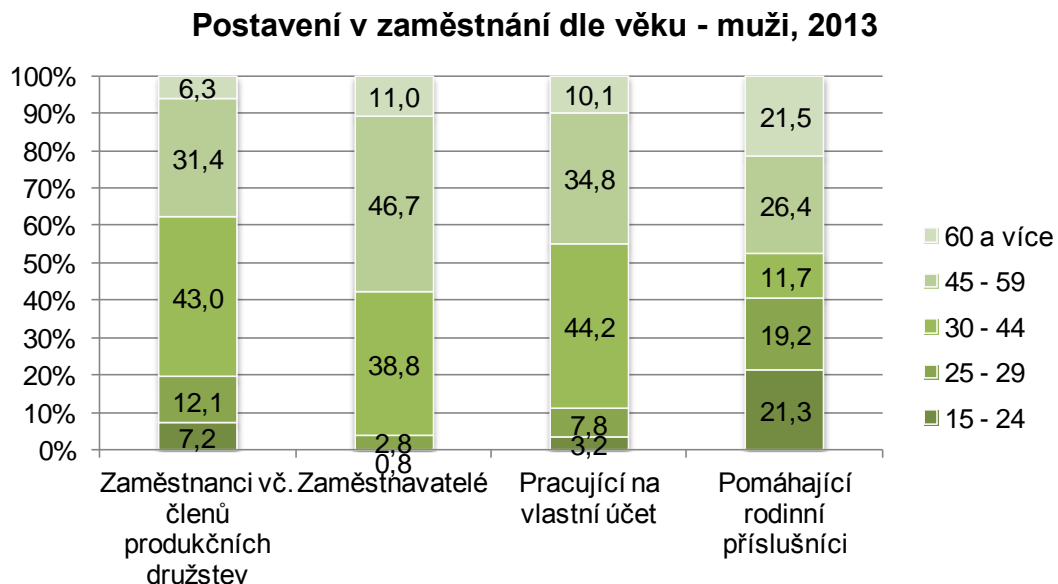
Pracujících na vlastní účet v roce 2013 bylo podle VŠPS 669,1 tis. Ve věku 60 a více let pracovalo na vlastní účet 45,7 tis. mužů a 21,6 tis. žen. Pro zajímavost u zaměstnanců to bylo 139,2 tis. mužů a 77,9 tis. žen v této věkové kategorii. Pracující na vlastní účet jsou v nejstarší věkové kategorii 60+, podobně jako zaměstnavatelé zastoupeni z hlediska věku výrazněji než zaměstnanci. Zde 60+letí tvořili 10,1 % (muži) a 10,0 % (ženy).

V druhé nejstarší věkové skupině, 45-59 let, muži pracující na vlastní účet tvořili ze všech těchto mužů 34,8 % a ženy 39,8 %.

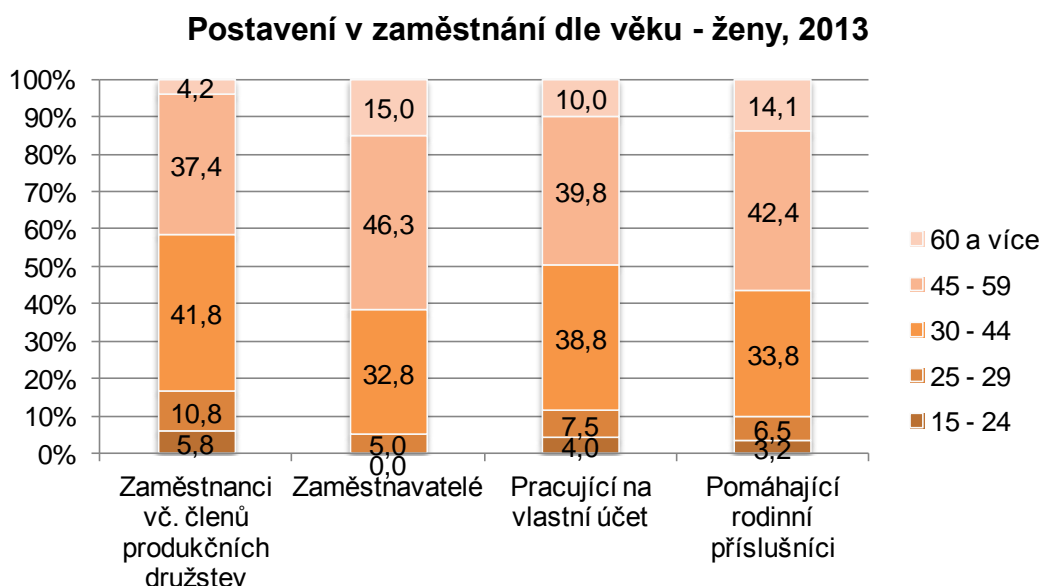
Mladší pracující na vlastní účet, ve věku 30-44 let, jsou v případě mužů zastoupeni ještě výrazněji, je jich 44,2 % a žen je přibližně stejně, 38,8 %. Mladší věkové kategorie jsou zastoupeny podstatně méně (viz graf).

Pomáhajících rodinných příslušníků bylo pouze 46,8 tis, z toho 12,6 tis. žen a 34,1 tis. mužů. Zatímco muži byli rozvrstveni rovnoměrněji co se týče věku, ženy pomáhaly nejvíce ve věkových kategoriích 45-59 a 30-44 let.

Graf č. 3



Graf č. 4



4. Odvětvová příslušnost zaměstnaných osob

Zdroj: Výběrové šetření pracovních sil, ČSÚ

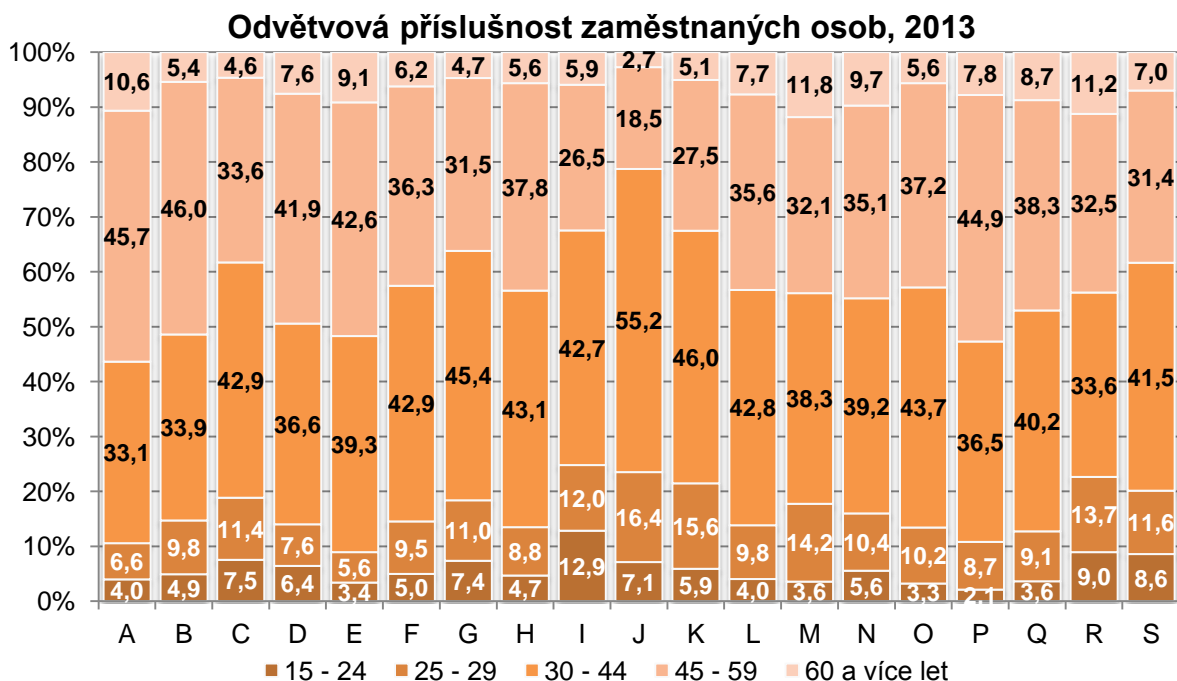
Údaje o odvětví činnosti jsou členěny podle sekcí resp. oddílů Klasifikace ekonomických činností (CZ-NACE), která nahradila Odvětvovou klasifikaci ekonomických činností (OKEČ). Klasifikace je kompatibilní s mezinárodní klasifikací NACE Rev. 2.

Data jsou průměry za rok 2013.

Některé činnosti jsou doménou mladších lidí, některé starších. Pojďme se podívat na nejstarší populaci 60+, ve kterých činnostech je zastoupena nejvíce. Doménou seniorů ve věku 60+ jsou profesní, vědecké a technické činnosti (M). Tyto činnosti vykonává 11,8 % osob ve věku 60 a více let. Druhá nejčastější činnost, ve které senioři mají vysoké zastoupení, je kulturní, zábavní a rekreační činnost (R), kde jsou tito senioři pracovně aktivní. Zde se uplatňují v 11,2 % mezi ostatními věkovými skupinami. Senioři v tomto věku jsou také hojně zastoupeni v oboru zemědělství, lesnictví a rybnářství (A), zde jich je 10,6 %. Téměř deseti procentům (9,7 %) se blíží podíl seniorů 60+, kteří pracují v administrativních a podpůrných činnostech (N). Nejméně takto starých lidí najdeme v oboru informačních a komunikačních činnostech (J), kde je jich pouze 2,7 %.

Zastavme se u druhé nejstarší věkové skupiny 45-59 let. Přes 40 % lidí tohoto věku ve srovnání s ostatními věkovými kategoriemi pracuje v odvětvích NACE B (Těžba a dobývání) - 46,0 %; A (Zemědělství, lesnictví a rybnářství) - 45,7 %; P (Vzdělávání) - 44,9 %; E (Zásobování vodou, činnosti související s odpady) - 42,6 % a D (Výroba a rozvod elektřiny, plynu a tepla) - 41,9 %. Nejméně je tato věková skupina zastoupena v odvětvích J (Informační a komunikační činnosti) - 18,5 %; I (Ubytování, stravování a pohostinství) - 26,5 % a K (Peněžnictví a pojišťovnictví) - 27,5 %. Další odvětví jsou zastoupena touto věkovou kategorií ve více než 30 %.

Graf č. 5



Zemědělství, lesnictví a rybnářství

Těžba a dobývání

Zpracovatelský průmysl

A

B

C

Peněžnictví a pojišťovnictví

Činnosti v oblasti nemovitostí

Profesní, vědecké a technické činnosti

K

L

M

| | | | |
|--|---|--|---|
| Výroba a rozvod elektřiny, plynu, tepla | D | Administrativní a podpůrné činnosti | N |
| Zásob. vodou; činnosti souvis. s odpady | E | Veřejná správa a obrana; pov. soc. zabezp. | O |
| Stavebnictví | F | Vzdělávání | P |
| Velkoobchod a maloob.; opr. mot. vozidel | G | Zdravotní a sociální péče | Q |
| Doprava a skladování | H | Kulturní, zábavní a rekreační činnosti | R |
| Ubytování, stravování a pohostinství | I | Ostatní činnosti | S |
| Informační a komunikační činnosti | J | | |

5. Zaměstnané osoby podle hlavních tříd klasifikace zaměstnání

Zdroj: Výběrové šetření pracovních sil, ČSÚ

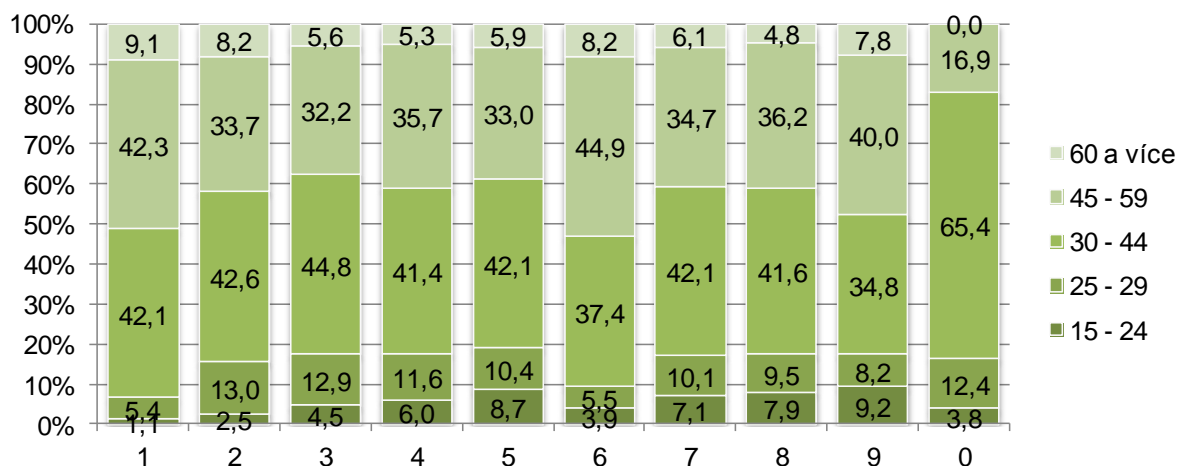
Hlavní třídy 1-9 Klasifikace CZ-ISCO vycházejí z metodických principů mezinárodní klasifikace ISCO-08. Je založena na dvou hlavních principech, kterými jsou druh vykonávané práce (pracovní místo) a úroveň dovedností.

Data jsou průměry za rok 2013.

Zákonodárci a řídicí pracovníci (1) mají nejvyšší zastoupení 60 a víceletých (9,1 %). Druhá nejstarší věková skupina, 45-59 let je zde zastoupena 42,3 %. Pokud sečteme tyto dvě věkové skupiny, dostaneme se k hodnotě 51,4 %, což je vysoké číslo, ale ještě vyšší má třída 6 (Kvalifikovaní pracovníci v zemědělství, lesnictví a rybářství), kde pracuje 53,1 % starší populace ve věku 45 a více let. Dá se tedy říci, že v oblasti zemědělství, lesnictví a rybářství pracuje nejvíce starších lidí, ve věku 60+ je to 8,2 % a ve věku 45-59 let 44,9 %. V tomto oboru převládají senioři nejvýrazněji. Mladí do 29 let jsou zde zastoupeni pouze 9,4 %. Třetí skupinou, kde je ještě poměrně vysoké zastoupení starších pracovníků je třída 9 - Pomocní a nekvalifikovaní pracovníci, kde pracuje 7,8 % lidí ve věku 60 a více let a 40,0 % lidí ve věku 45-59 let. Součet těchto podílů však nedosahuje alespoň 50 % jako v předchozích dvou třídách. Senioři ve věku 60 a více let ve skupině 0 – Zaměstnanci v ozbrojených silách, nebyli výběrovým šetřením detekovatelní, věková skupina 45-59 let je zde zastoupena pouze z 16,9 %. V ozbrojených silách výrazně převažují lidé ve věkové skupině 30-44 let.

Graf č. 6

Zaměstnané osoby podle hlavních tříd klasifikace zaměstnání, 2013



| | |
|---|---|
| Zákonodárci a řídicí pracovníci | 1 |
| Specialisté | 2 |
| Techničtí a odborní pracovníci | 3 |
| Úředníci | 4 |
| Pracovníci ve službách a prodeji | 5 |
| Kvalifikovaní pracovníci v zemědělství, lesnictví a rybářství | 6 |
| Řemeslníci a opraváři | 7 |
| Obsluha strojů a zařízení, montéři | 8 |
| Pomocní a nekvalifikovaní pracovníci | 9 |
| Zaměstnanci v ozbrojených silách | 0 |

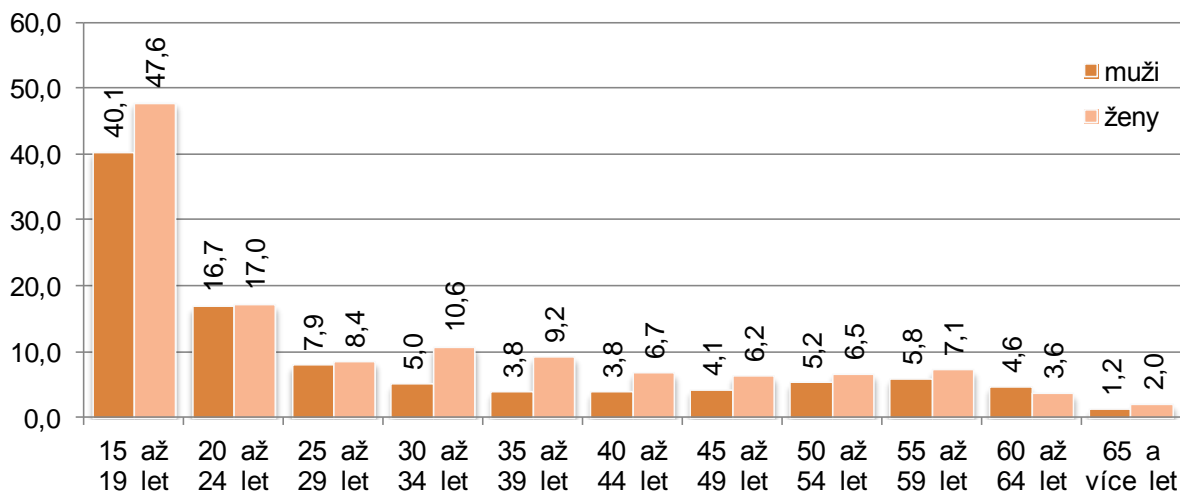
6. Míry nezaměstnanosti podle věku

Zdroj: Výběrové šetření pracovních sil, ČSÚ

Obecná míra nezaměstnanosti je ukazatel získaný z výsledků VŠPS podle mezinárodních definic (viz Ekonomické postavení) a doporučení (ILO). Jedná se o podíl nezaměstnaných na pracovní síle. Data jsou průměry za rok 2013.

Graf č. 7

Míry nezaměstnanosti ve věkových skupinách, 2013



Nejvyšší míru nezaměstnanosti má nejmladší obyvatelstvo (muži 40,1 % a ženy 47,6 %). Lidé v tomto věku často ještě studují, proto jejich absolutní počty nejsou velké. Kromě mladých lidí je patrná vyšší míra nezaměstnanosti u žen a to nejvíce ve věku, kdy hledají práci po rodičovské dovolené. Je to především věková skupina 30-34 let (10,6 %). Ještě vysokou hodnotu má věková skupina následující, 35-39 let, kdy míra nezaměstnanosti žen je 9,2 %.

Pokud se podíváme na seniory, míra nezaměstnanosti jak u mužů, tak u žen se začíná zvedat ve věkové kategorii 50-54 let (muži 5,2 %, ženy 6,5 %) a zůstává vysoká i v následující věkové skupině 55-59 let, kdy ohroženější jsou ženy (muži 5,8 % a ženy 7,1 %). Populace, která dosáhla důchodového věku již tak velký problém nemá, ve věku 60-64 let je míra nezaměstnanosti u mužů 4,5 % a žen 3,6 %. V následující věkové kategorii 65 a více let je míra nezaměstnanosti minimální.

7. Úroveň vzdělání u zaměstnaných a nezaměstnaných

Zdroj: VŠPS, ČSÚ

Data jsou průměry za rok 2013

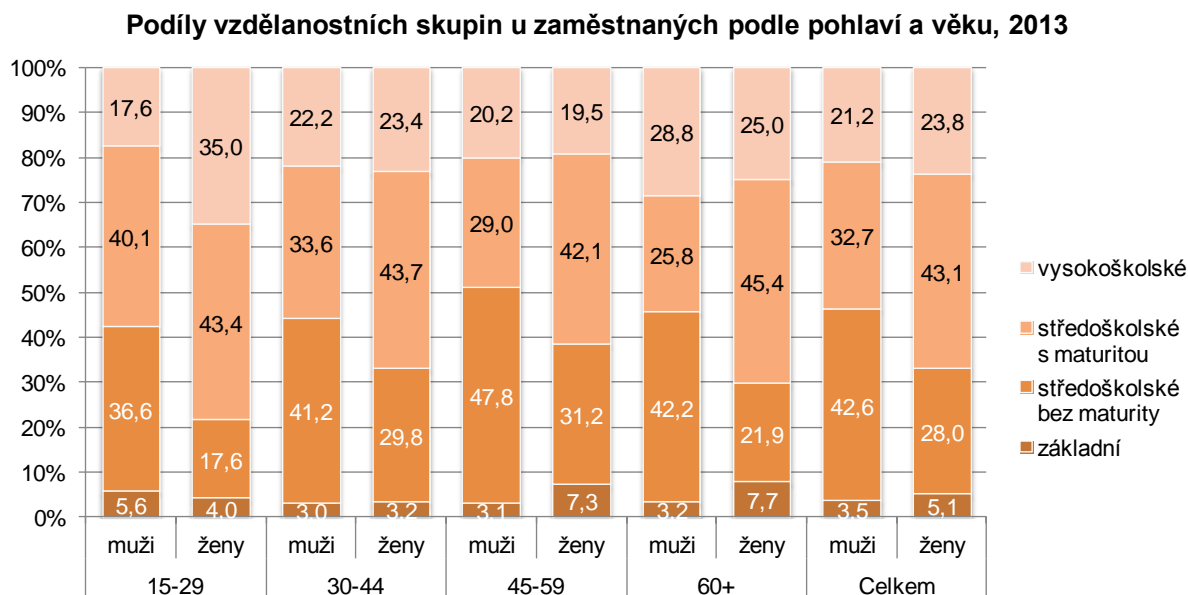
Ženy zaměstnané i nezaměstnané jsou vzdělanější než muži. Zatímco muži se v manuálních profesích obejdu bez maturity a stačí jim výuční list, ženám pracovní trh příliš manuální práce nenabízí, a proto se snaží získat alespoň maturitu. U zaměstnaných žen je střední vzdělání s maturitou nejčastějším. Dosahují celkem 43,1 %, zatímco muži 32,7 %. Nejvyšší podíl žen s maturitou je ve věkové skupině 60+let (45,4 %), zatímco u mužů to je 25,8 %. Pracující ženy i muži ve věku 60 a více let jsou často vysokoškolsky vzdělaní. Muži z 28,8 % a ženy z 25,0 %. V tomto věku nachází uplatnění i nejvyšší podíl žen, které mají pouze základní vzdělání - 7,7 % (muži 3,2 %). Zaměstnané ženy 60+ jsou druhou nejvzdělanější věkovou skupinou v populaci. Prvenství v tomto směru patří mladým ženám ve věku 15-29 let, které jsou vysokoškolsky vzdělané dokonce z 35,0 % (muži 17,6 %) a ve středním vzdělání s maturitou dosahují 43,4 % (muži 40,1 %).

Lidé se základním vzděláním se na pracovním trhu příliš neuplatňují kromě žen ve věku 60+, jak už bylo zmíněno, a 45-59 let (7,3 %). Jinak se jejich podíly pohybují kolem 3 %, v celkovém srovnání 3,5 % u mužů a 5,1 % u žen.

Lidé se základním vzděláním tvoří významný podíl mezi nezaměstnanými, kde celková hodnota dosahuje 20,1 % u mužů a 18,7 % u žen. Mezi nezaměstnanými se často ocitají také lidé se

středoškolským vzděláním bez maturity a to více u mužů (47,7 %) než u žen (41,2 %). Vysokoškolsky vzdělaní lidé nezaměstnaností příliš netrpí, výjimka je u mladých lidí 15-29 let. Tam bývají nejvíce nezaměstnaností postiženy vysokoškolačky (17,2 %). Ženy v tomto věku, pokud jsou středoškolačky s maturitou, mají také těžší pozici (37,3 %).

Graf č. 8



Graf č. 9

