



20 let Česka v EU

Marek Rojíček

Tisková konference, 25. dubna 2024, Praha

Česko v EU



1,9 %

území Evropské unie
(14. největší země EU)



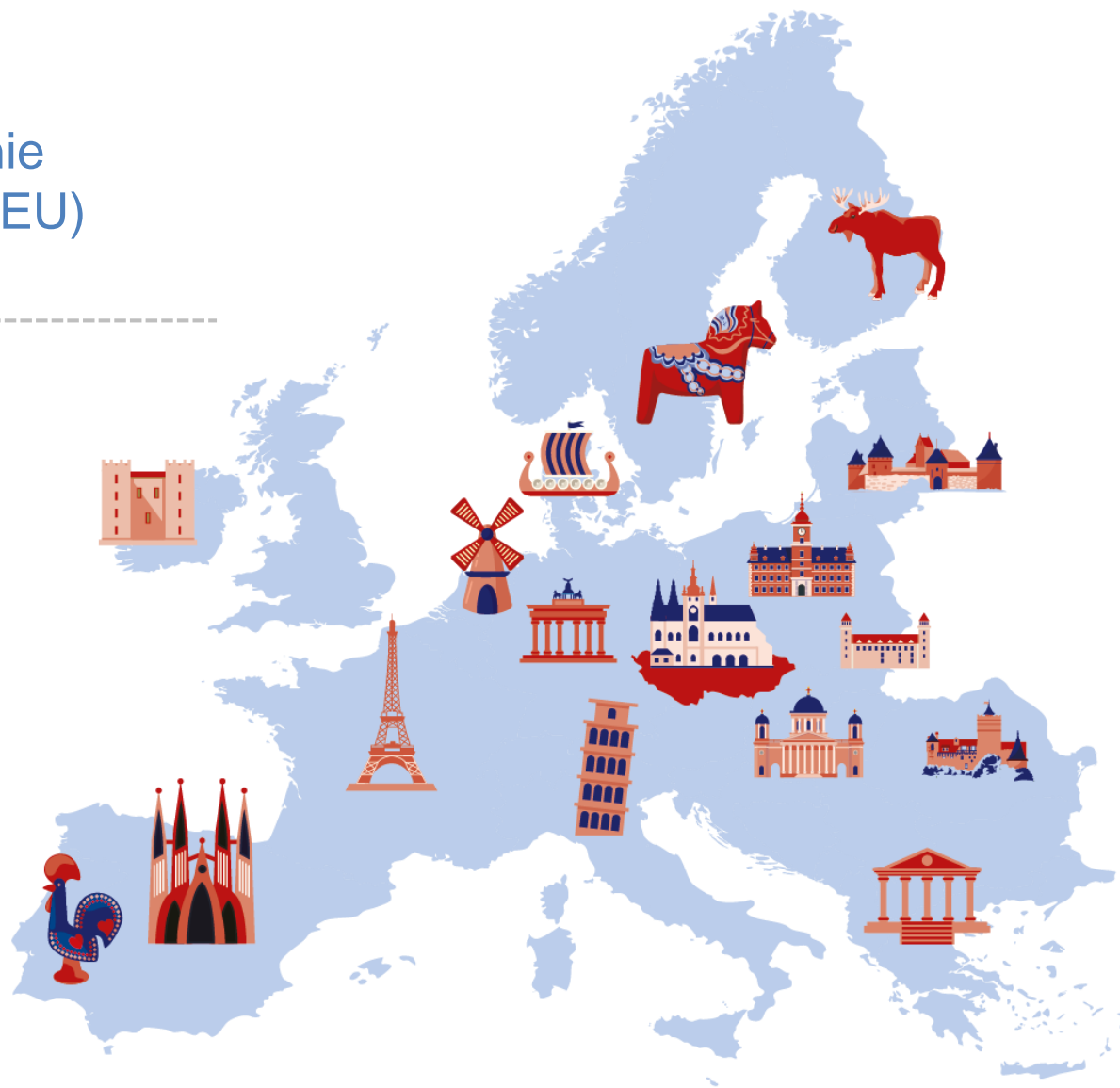
2,4 %

počtu obyvatel
Evropské unie
(9. nejlidnatější
země EU)



1,8 %

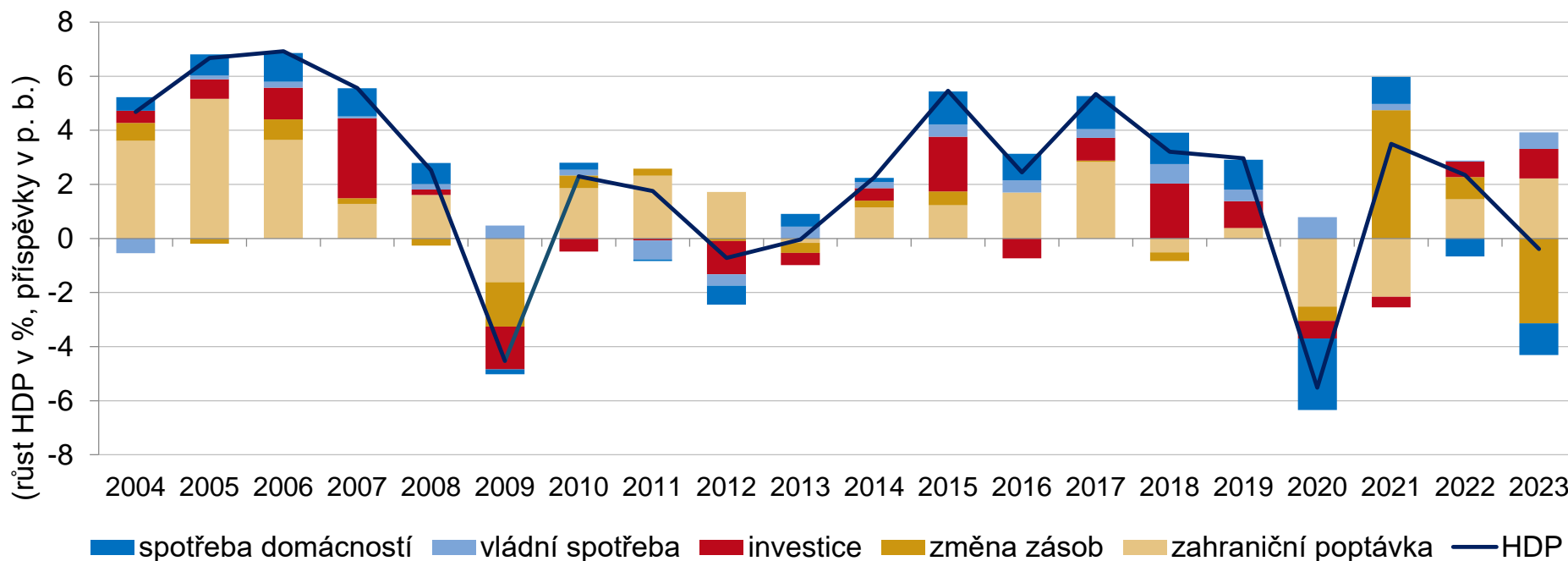
HDP Evropské
unie (13. největší
ekonomika EU)



Struktura růstu HDP

- Po vstupu Česka do EU růst HDP poháněla zejména zahraniční poptávka. Ta zůstává klíčovým hybatelem českého ekonomického růstu i dnes.
- Růst výrazně podpořila také investiční aktivita. V posledních letech v souvislosti s narušením globálních dodavatelských řetězců růst HDP u nás i v EU více ovlivňuje tvorba zásob.

Příspěvky jednotlivých složek k reálnému růstu HDP*

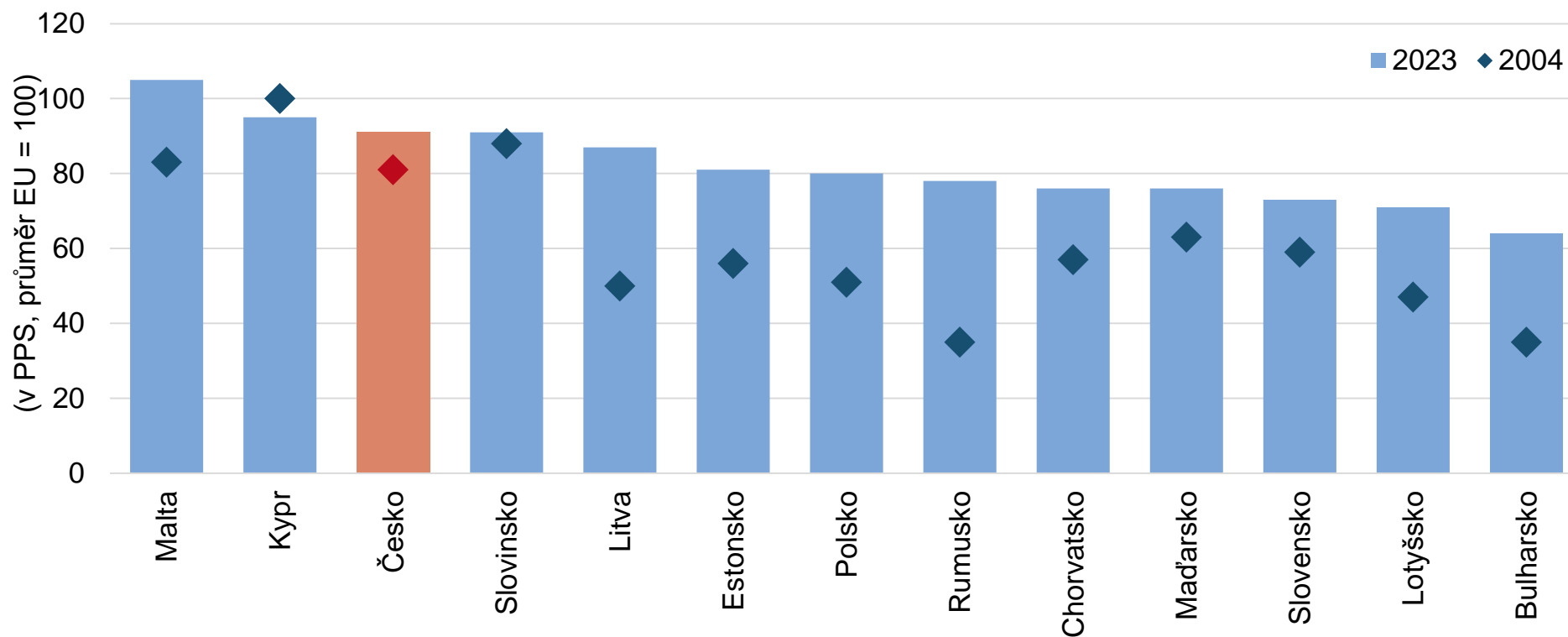


*příspěvky po vyloučení dovozů pro konečné užití

Konvergence HDP k průměru EU

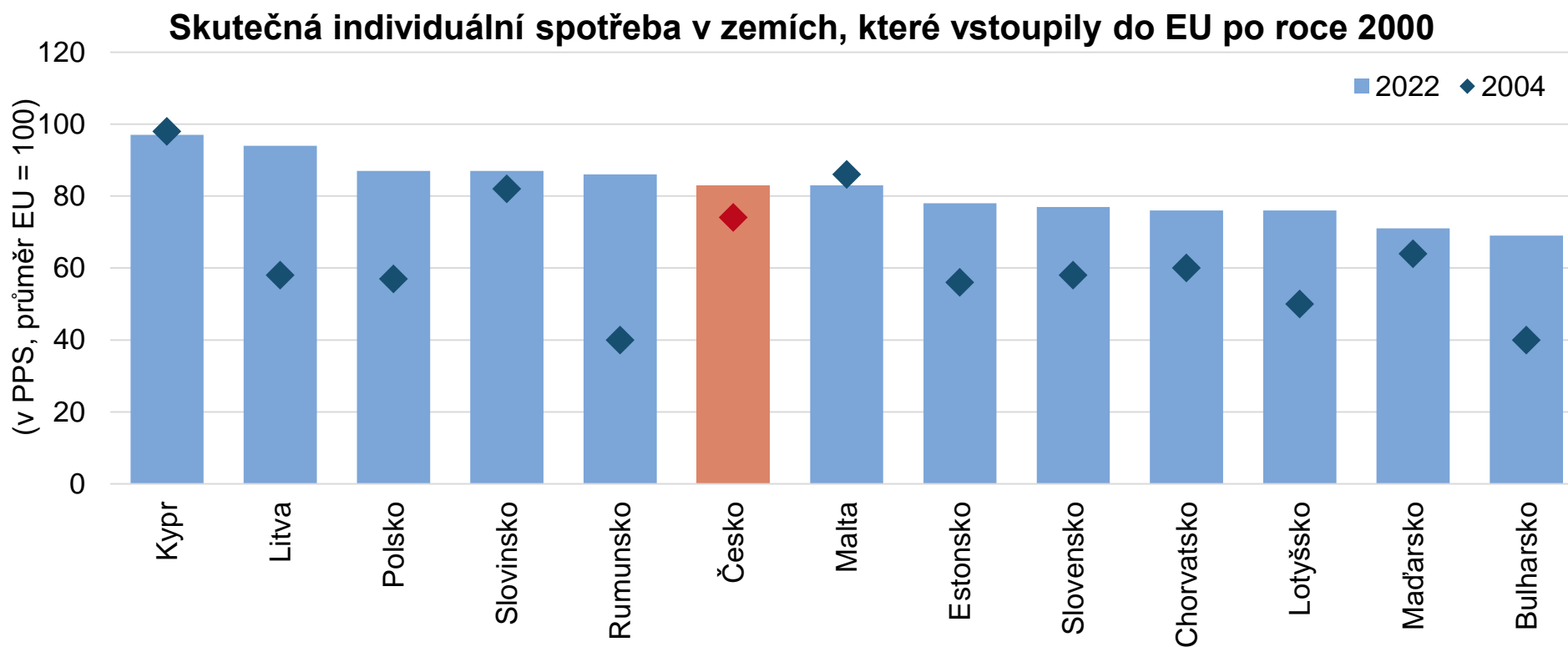
- Česká ekonomika, stejně jako ostatní země, které do EU vstoupily po roce 2000, postupně reálně ekonomicky konverguje k průměru EU.
- V rámci nových členů EU si Česko z hlediska reálného HDP na osobu udrželo přední pozici.

Hrubý domácí produkt na obyvatele



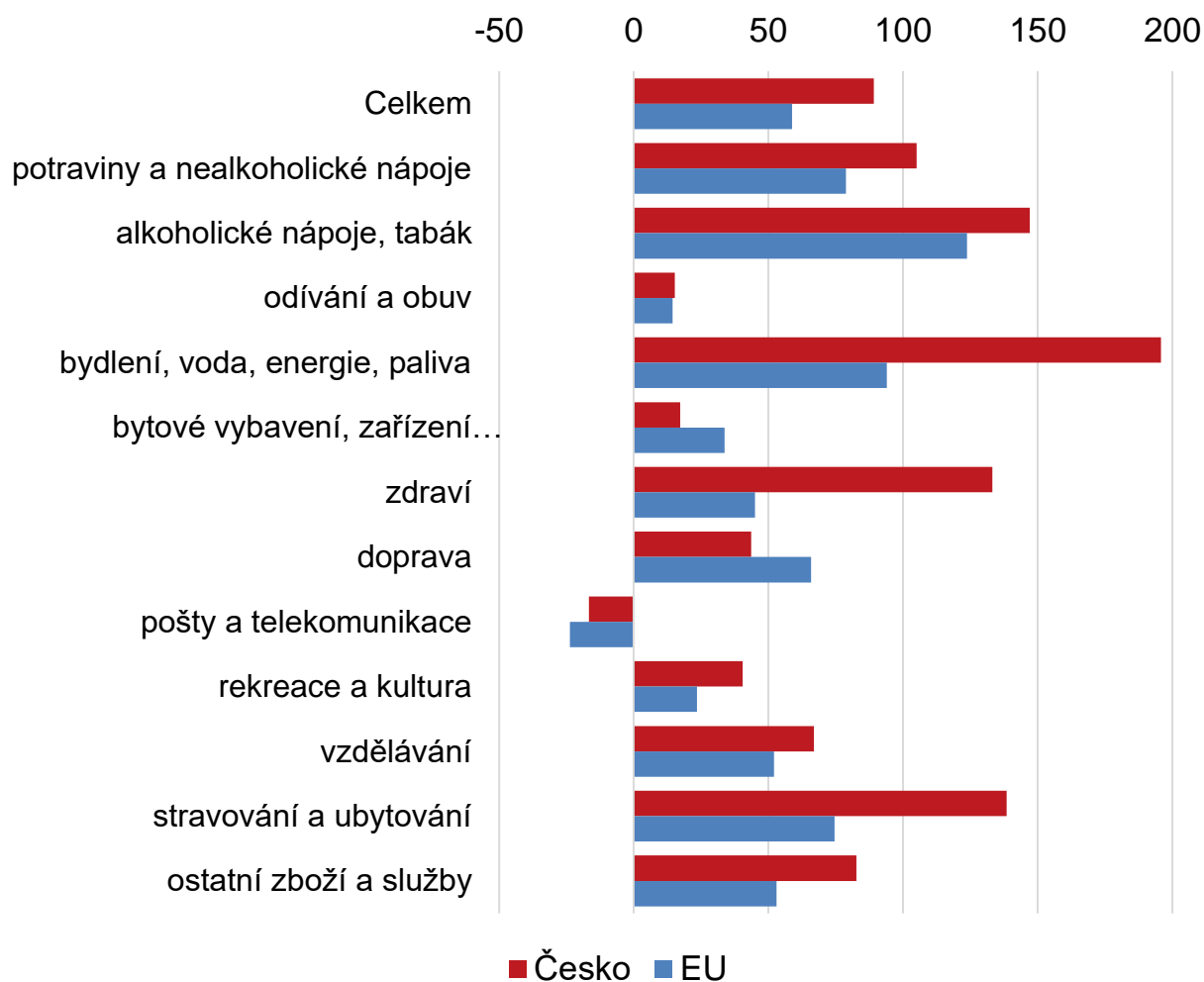
Spotřeba

- Reálná individuální spotřeba v Česku se postupně přibližuje průměru EU. Oproti HDP na osobu ale za evropským průměrem výrazněji zaostává.
- Po vstupu do EU i v období 2015-2019 výrazně rostla spotřeba. Prudký růst cen v letech 2022 a 2023 ale vedl k reálnému propadu spotřeby na úroveň roku 2016.



Ceny

Celkový nárůst spotřebitelských cen v Česku a EU v letech 2004-2023 (harmonizovaný index spotřebitelských cen, v %)

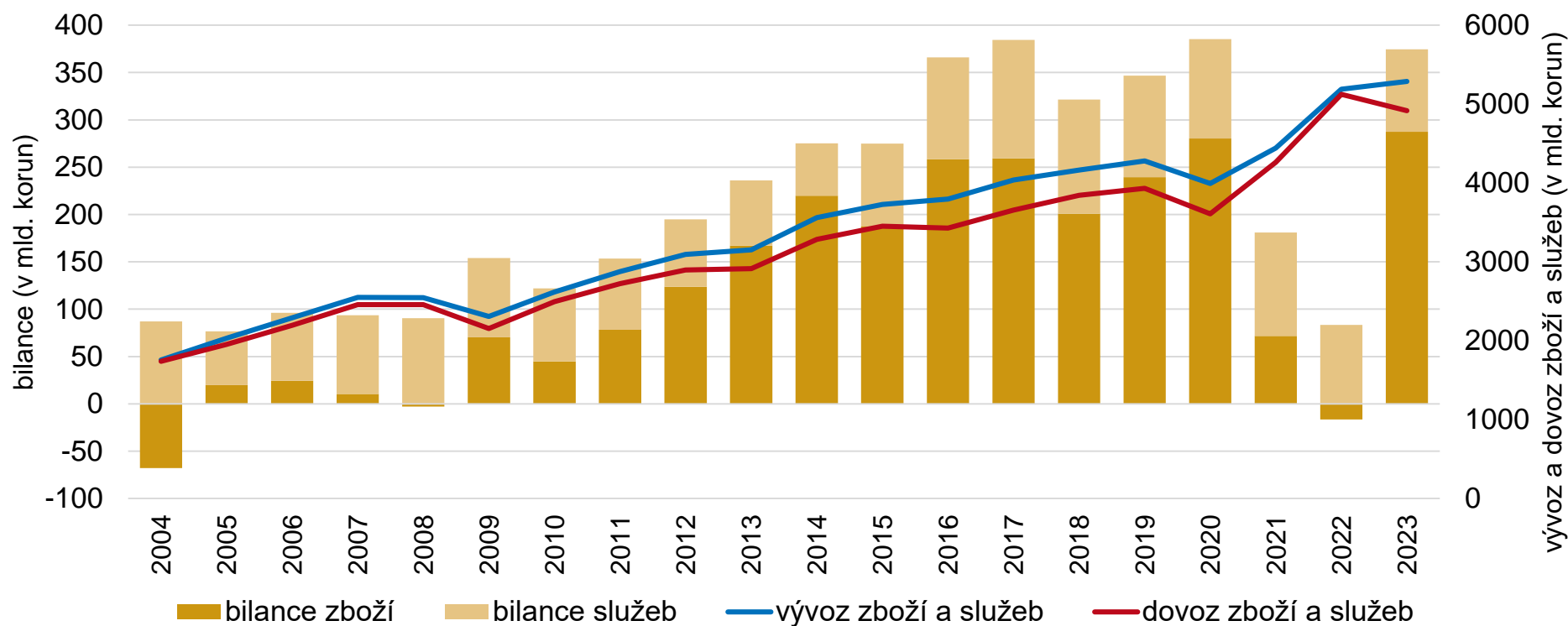


- Cenový růst v Česku byl v posledních dvou dekádách nadprůměrný a v roce 2022 úroveň cen individuální spotřeby dosáhla téměř 80 % průměru EU.
- Velká část nárůstu spotřebitelských cen spadá do období posledních pěti let. Nejvíce zdražilo bydlení a energie.

Zahraníční obchod

- Po napojení na volný evropský trh rychle rostl přebytek zahraničního obchodu. Hlavní roli ve vývozu si vybudovala motorová vozidla a jejich díly.
- Klíčovým partnerem je průmyslové Německo, kam plyne přibližně třetina exportu zboží. Do EU dlouhodobě míří okolo 80 % z českého vývozu zboží, což je jeden z nejvyšších podílů v Unii.

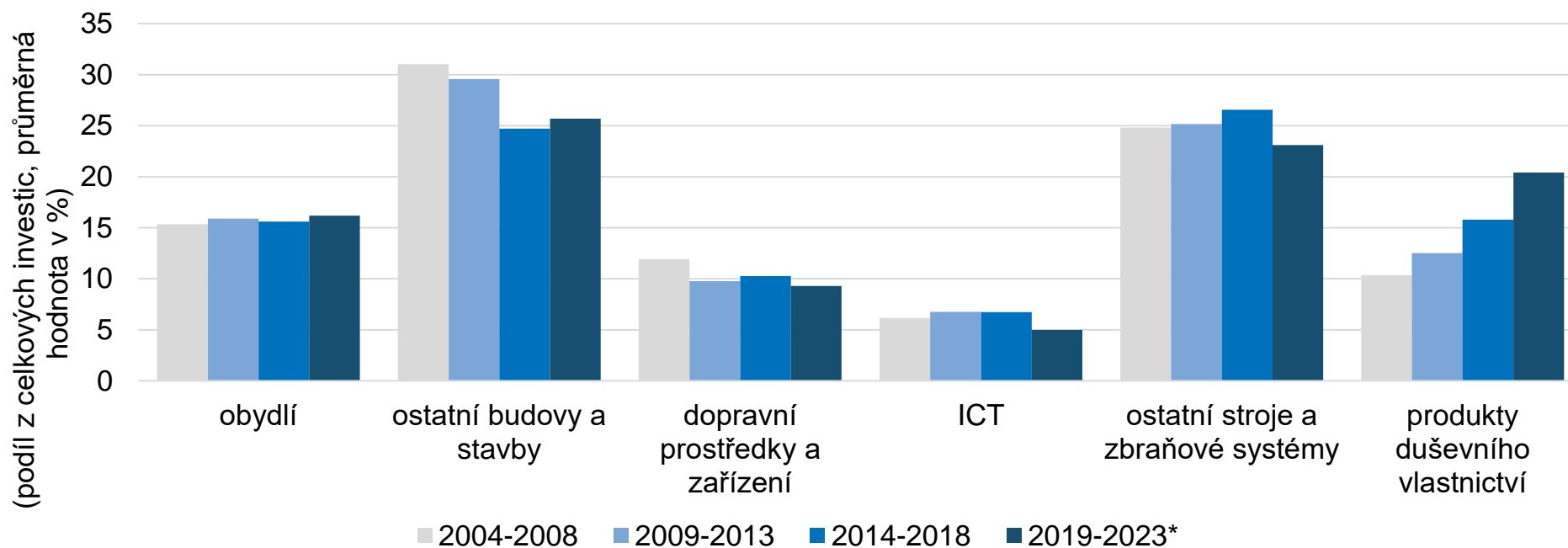
Vývoj zahraničního obchodu v Česku



Investice

- Podíl investic na HDP patří v Česku dlouhodobě mezi nejvyšší v EU. V první dekádě našeho členství jejich vývoj výrazně ovlivňovaly investiční dotace z evropských fondů.
- V průmyslově orientovaném Česku tvoří stabilně velkou část investic výdaje na stroje a zařízení.
- Dlouhodobě roste podíl investic do produktů duševního vlastnictví.

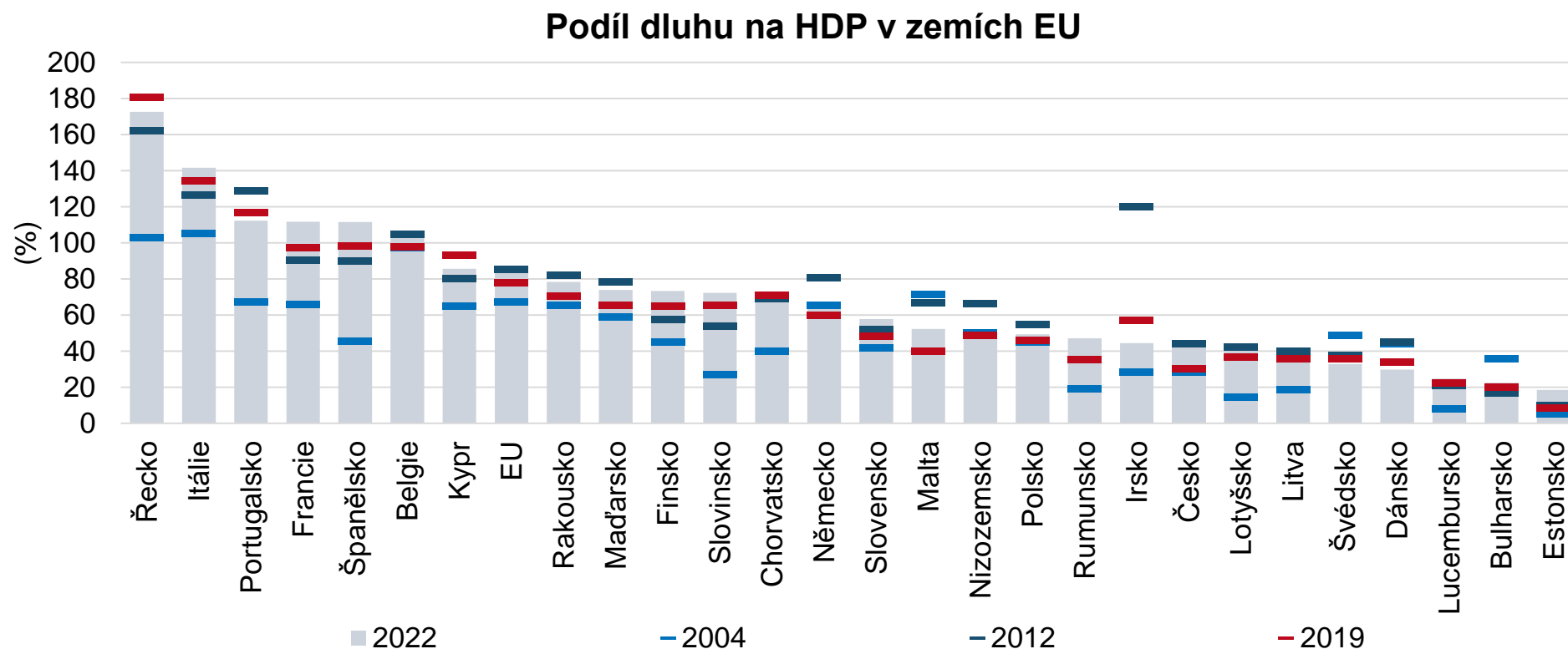
Struktura investiční aktivity v Česku



*u ICT a ostatních strojů a zbraňových systémů byl dostupný jen průměr za roky 2019-2022

Hospodaření vládních institucí a dluh

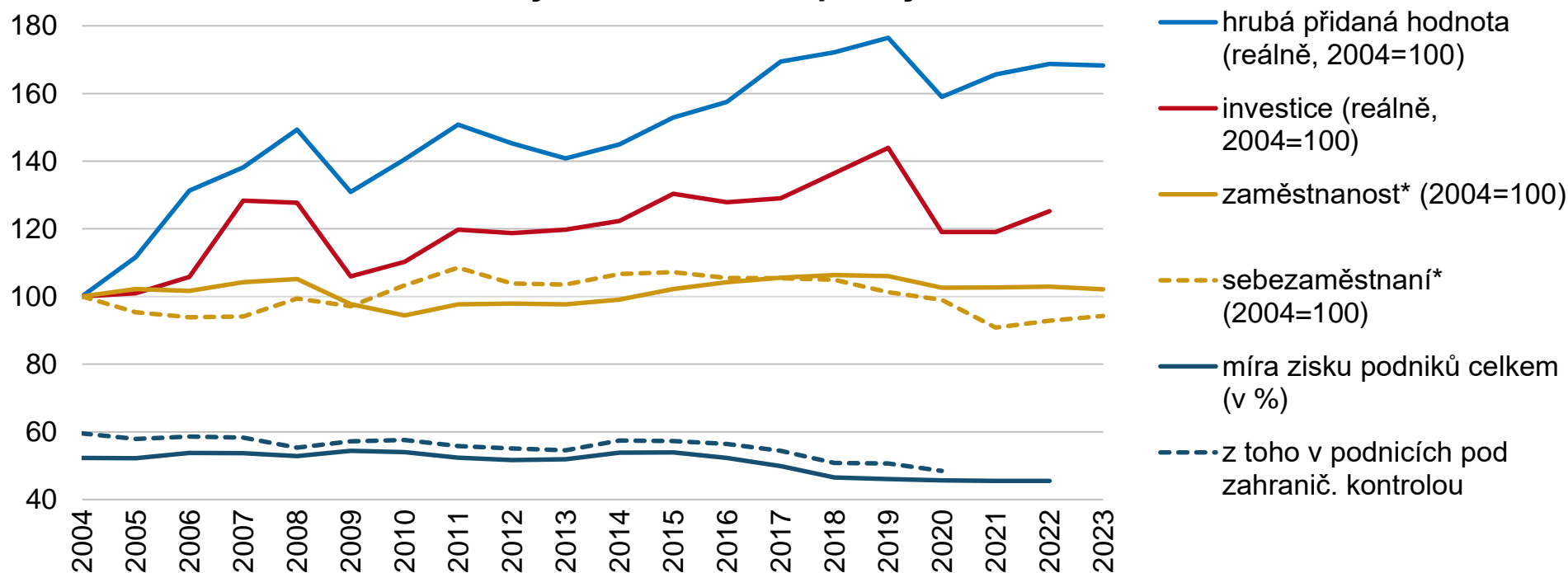
- Česko dlouhodobě patří mezi země s nižší mírou zadlužení. Zadlužení zemí EU během let 2014 až 2019 klesalo. Následky pandemie ale vedly k novému růstu dluhu.
- Sestavování vládní finanční statistiky vychází ze systému národních účtů a podléhá kontrole správnosti dat poskytovaných Eurostatu.



Proměny průmyslu

- Vstup do EU dal průmyslu růstový impuls. Výhodou tuzemského průmyslu je široká výrobní základna, kvalifikovaná pracovní síla a výhodná geografická poloha.
- Česko má v EU nejvyšší podíl zaměstnanosti v průmyslu a mezi prvními se drží také v podílu průmyslu na HPH celé ekonomiky.

Vybrané ukazatele průmyslu v ČR

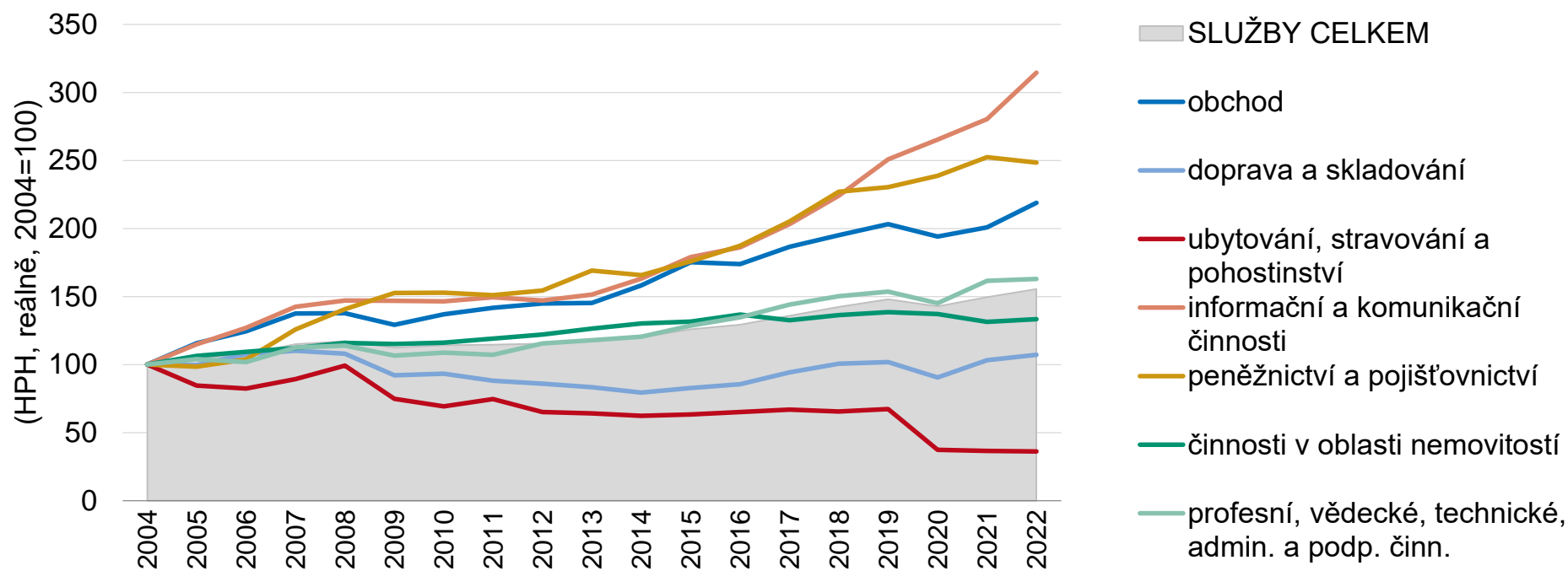


*po přepočtu na plné úvazky

Služby

- Role služeb v ekonomice se postupně zvyšuje, stále ale zůstává oproti ostatním zemím EU slabší.
- Služby plní díky své diverzifikaci do určité míry stabilizační roli v české ekonomice.
- V posledních dvaceti letech se nejvíce rozvíjelo peněžnictví a pojišťovnictví, obchod a pak zejména informační a komunikační činnosti.

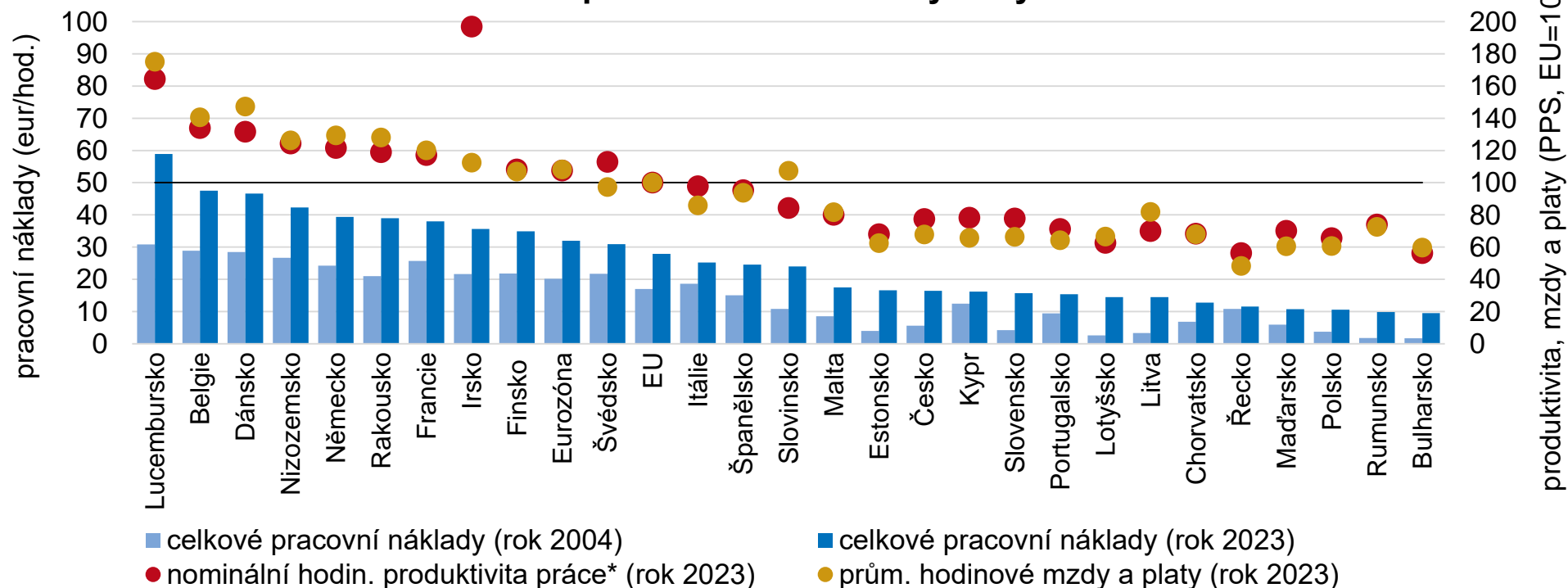
Hrubá přidaná hodnota v hlavních odvětvích služeb ČR



Konkurenceschopnost a náklady práce

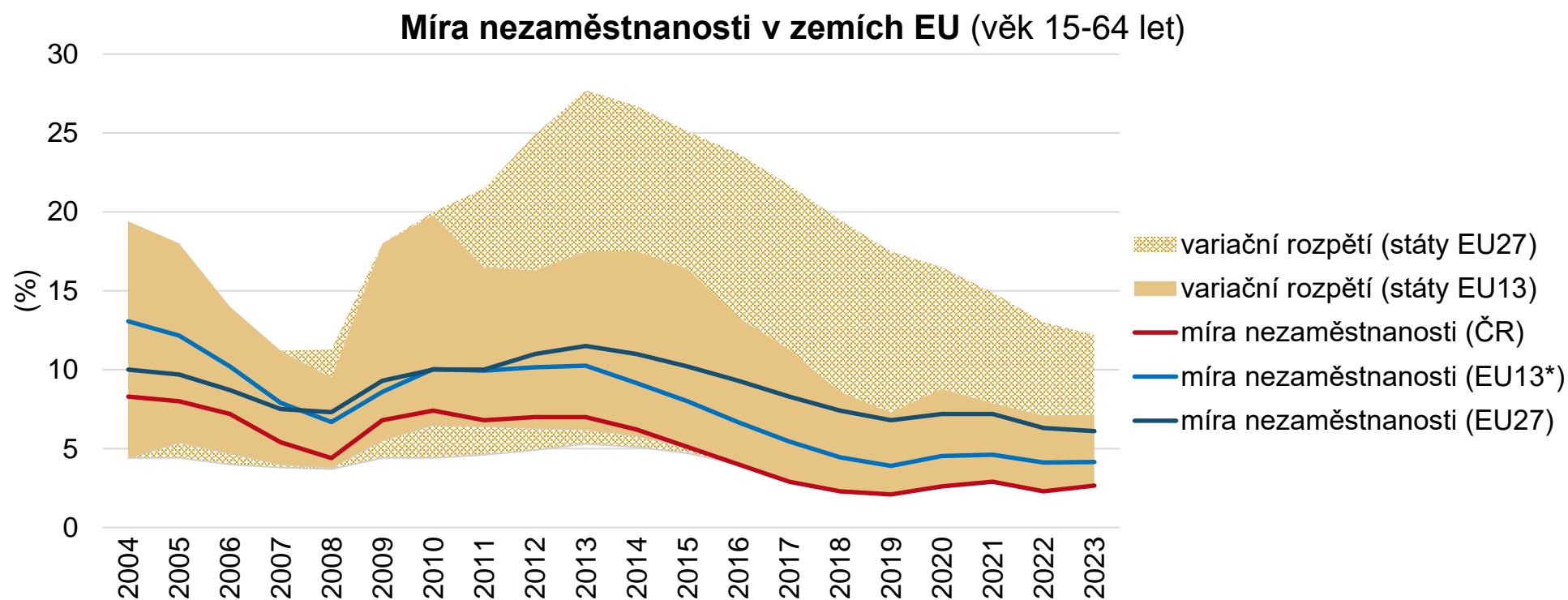
- Pracovní náklady v Česku při vstupu do EU dosahovaly třetiny úrovně EU. Loni vystoupaly k 60 %. Zřetelně vyšší náklady má mezi novějšími členy Unie jen Slovinsko (86 % úrovně EU).
- Od roku 2004 do 2023 vzrostla v Česku reálná produktivita práce v úhrnu o více než třetinu, tedy dvojnásobně oproti EU.

Celkové pracovní náklady, hodinová produktivita práce a průměrné hodinové výdělky



Trh práce

- Mezi roky 2004 a 2023 se celkový počet pracovníků v tuzemské ekonomice zvýšil o 13,5 %.
- Již sedm let má Česko nejnižší míru nezaměstnanosti v EU.
- Na trhu práce v Česku i EU roste váha vysoce kvalifikovaných pracovníků. V posledních letech se rozšířily různé formy flexibilních úvazků.

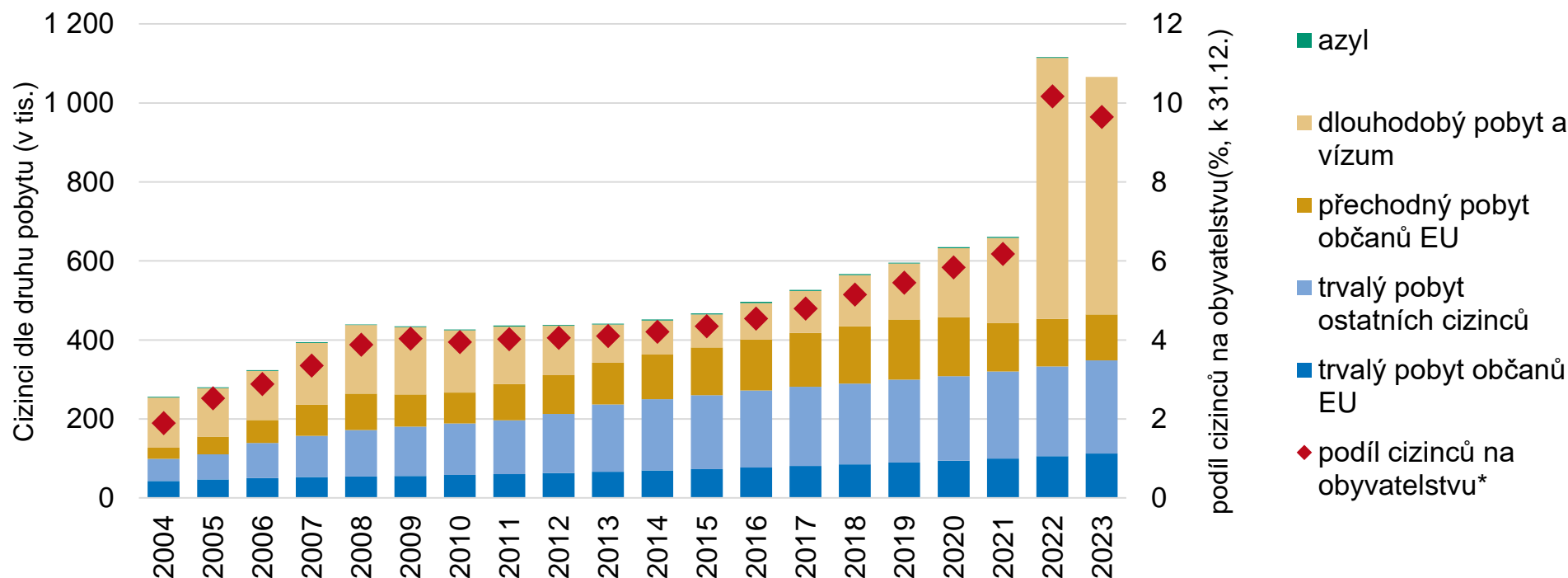


*EU 13 zahrnuje státy, které vstoupily do Unie v roce 2004, či později

Migrace

- Vstup do EU vedl k zintenzivnění migračních toků za prací či studiem. Zvýšení počtu obyvatel Česka v letech 2004-2023 bylo výhradně vlivem stěhování.
- Nejpočetnější skupinu cizinců v Česku dlouhodobě tvoří Ukrajinci.
- Občané EU tvoří asi pětinu všech cizinců v Česku, polovina z nich jsou Slováci.

Cizinci v ČR podle druhu pobytu a podíl cizinců na obyvatelstvu

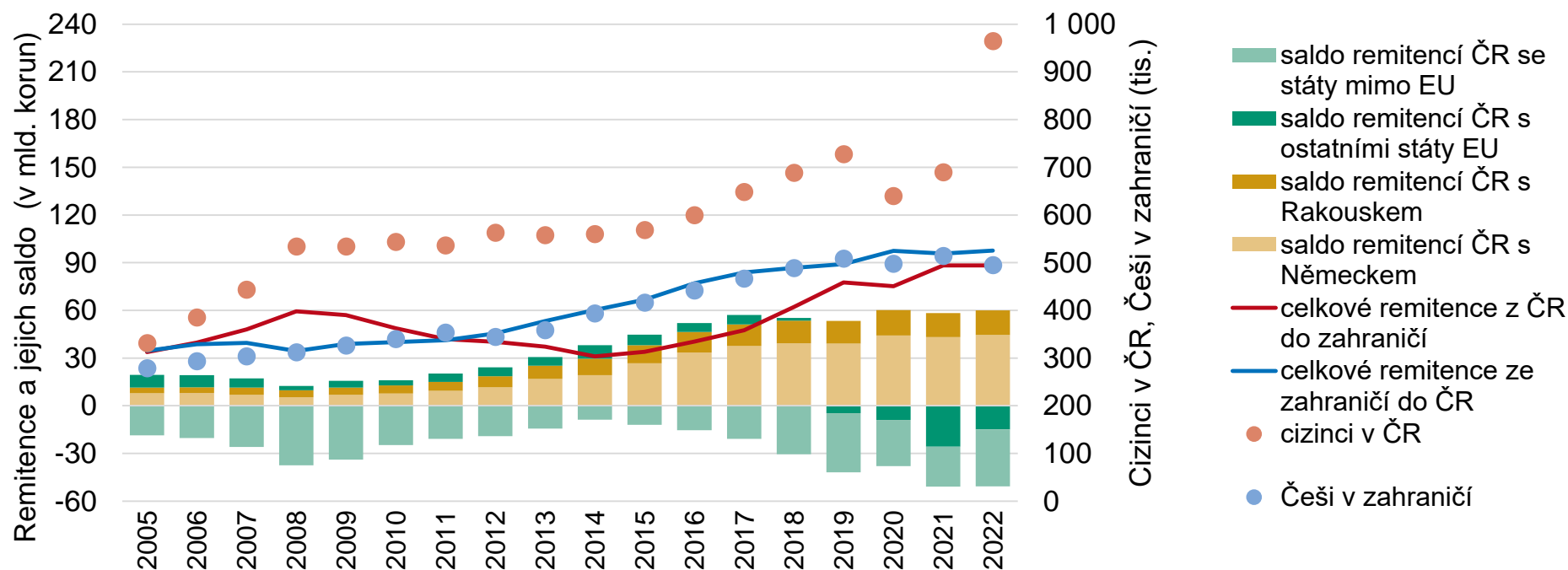


Údaje ČSÚ a Ředitelství služby cizinecké policie. Údaje za rok 2023 jsou předběžné, v kategorii dlouhodobý pobyt jsou zahrnuty i přechodné typy pobytů občanů třetích zemí, vč. pobytů na dočasnou ochranu. Do výpočtu podílu cizinců na obyvatelstvu jsou zahrnuti pouze cizinci s pobytem nad 12 měsíců.

Otevření pracovního trhu

- Počet cizinců v roli zaměstnanců v Česku se oproti konci roku 2004 zvýšil 7,6krát, počet podnikajících cizinců pak „pouze“ o necelý dvojnásobek.
- Česko je od roku 2011 čistým příjemcem remitencí. Do Česka míří zejména platby lidí pracujících v Německu. Z Česka domů posílají peníze zejména Ukrajinci a Slováci.

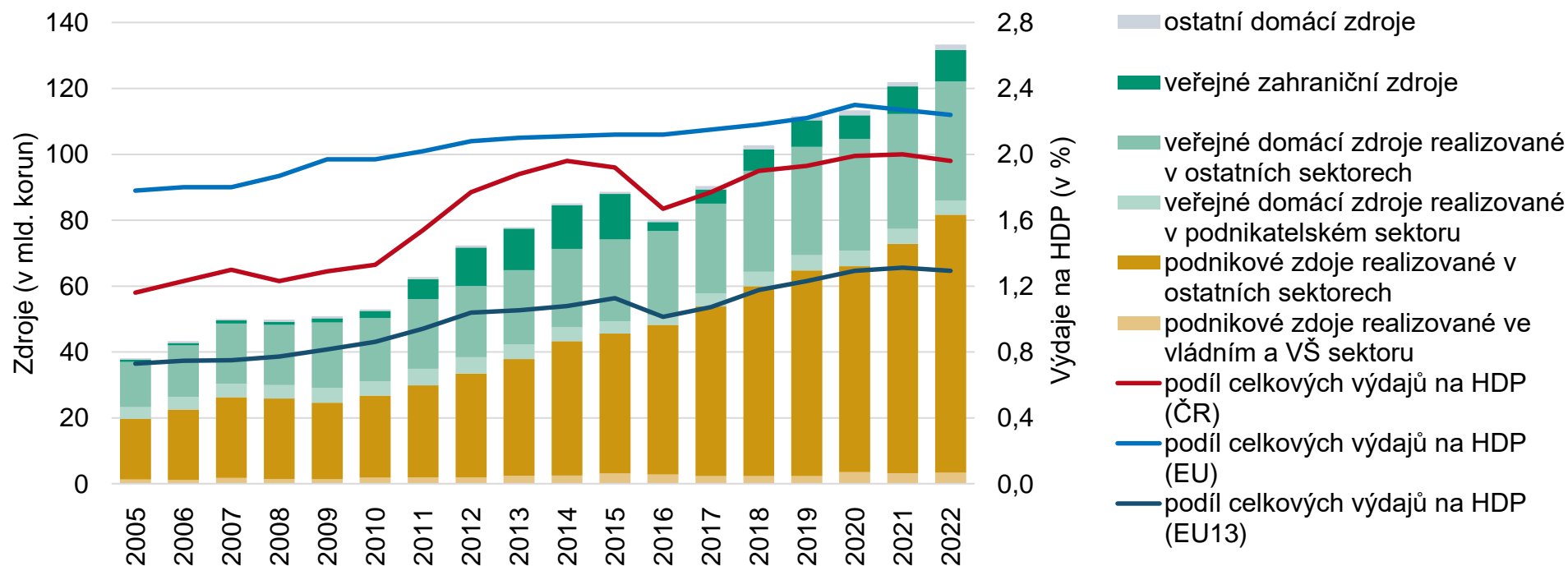
Remitence plynoucích z a do ČR, saldo remitencí ČR s vybranými státy, počty Čechů v zahraničí a cizinců v ČR



Věda, výzkum a vzdělanost

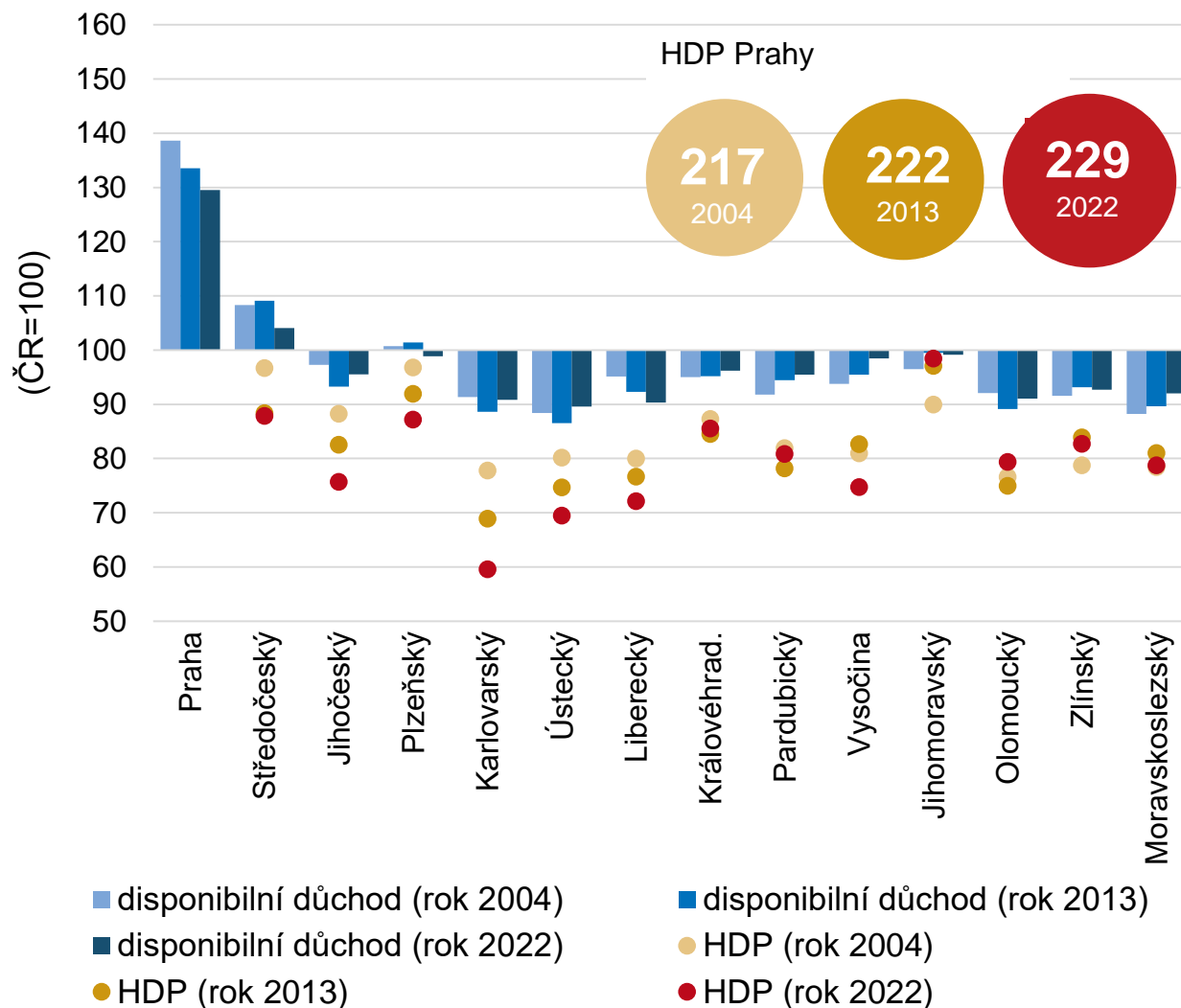
- Podíl výdajů na VaV na HDP dosahuje asi 2 %. V době vstupu Česka do EU to byla pouze polovina. Zdroje z EU napomohly velkému rozvoji financování v letech 2011 až 2015.
- U obyvatel Česka ve věku 15 a více let vzrostl mezi roky 2004 a 2022 podíl osob s terciárním vzděláním z 10 % na 21 %. Mírně posílil podíl středoškoláků s maturitou z 31 % na 34 %.

Zdroje výdajů na vědu a výzkum v ČR (v mld. korun)
a podíl výdajů na HDP (v %)



Regionální rozdíly

HDP a čistý disponibilní důchod domácností na obyvatele v krajích

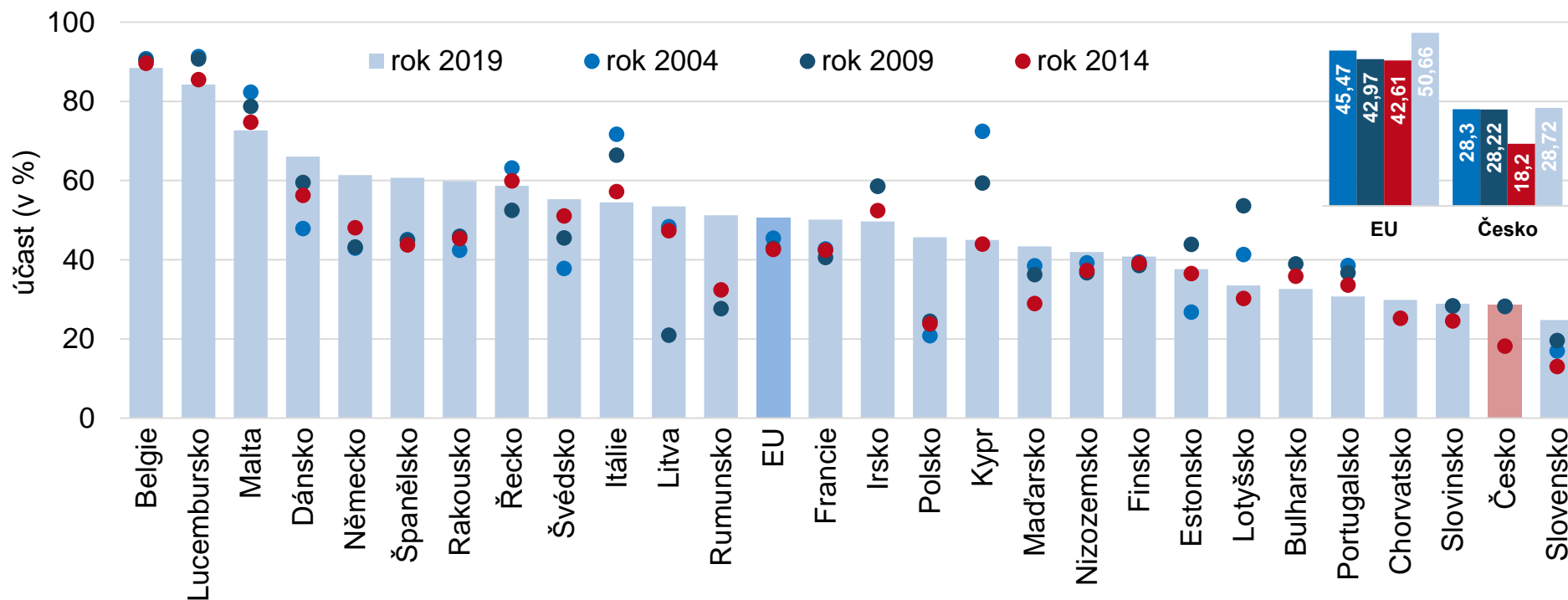


- Vstup do EU přinesl Česku značné posílení dotační podpory hospodářsky slabým regionům. Role Prahy ale za posledních 20 let posílila.
- Příjmy domácností v Praze překonaly v roce 2022 průměr Česka o 30 %. V ostatních krajích byly rozdíly v příjmech poměrně malé. Reálná úroveň HDP na osobu se mezi kraji liší výrazněji.

Účast v evropských volbách

- Účast ve volbách do Evropského parlamentu je u většiny novějších členských zemí pod průměrem EU. Česko patří mezi země s mimořádně nízkou účastí.
- V Česku je o tyto volby dlouhodobě největší zájem v Praze, nejmenší v Ústeckém a Karlovarském kraji.

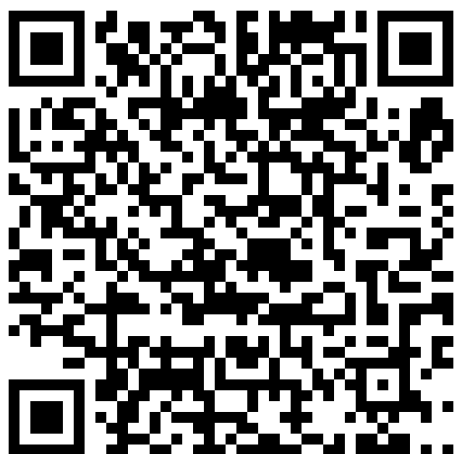
Volební účast u voleb do Evropského parlamentu



Shrnutí

- Vstup do EU přinesl rychlé změny přímo spojené s volným pohybem zboží, osob a kapitálu.
- Český hospodářský růst je dlouhodobě tažen exportními odvětvími. Ta jsou zaměřena především na vývoz do zemí EU.
- Propojení se zahraničím umocnil i výrazný příliv přímých zahraničních investic.
- Mimořádně silné zastoupení má v české ekonomice průmysl.
- S členstvím v EU jsou spojeny také demografické změny související s migrací. Pracovní trh v Česku láká zejména pracovníky ze třetích zemí.

Česko: 20 let v Evropské unii



- Publikace v kompaktní a graficky zajímavé podobě shrnuje společenský i ekonomický vývoj Česka v posledních dvou dekadách a poskytuje také obrázek o pozici naší země v rámci Evropské unie.
- www.czso.cz/20letCRvEU-publikace