

# ČESKO: 20 LET V EVROPSKÉ UNII



**1,9 %**  
rozlohy EU



**2,4 %**  
počtu obyvatel EU



**1,8 %**  
hrubého  
domácího  
produktu EU



**2,4 %**  
počtu  
výzkumných  
pracovníků EU



**2,0 %**  
počtu zahraničních  
hostů ze zemí  
mimo EU



V rámci oslav výročí vstupu Česka do EU vydal Český statistický úřad publikaci s názvem **Česko: 20 let v Evropské unii**, která v kompaktní a graficky zajímavé podobě shrnuje společenský i ekonomický vývoj v posledních dvou dekadách a poskytuje obrázky o pozici naší země v rámci Evropské unie.



[www.czso.cz/20letCRvEU-publikace](http://www.czso.cz/20letCRvEU-publikace)



[www.czso.cz/20letCRvEU](http://www.czso.cz/20letCRvEU)



**4,5 %**  
celkové  
zaměstnanosti  
v průmyslu EU

**Díky migraci počet obyvatel Česka dlouhodobě roste**

Za období 2004 až 2022 se velikost populace ČR zvýšila

**6,0 %**

PRŮMĚR EU  
**3,7 %**

**Jsme solidární**

Počet držitelů statusu dočasné ochrany z Ukrajiny na 1000 obyvatel činil na konci roku 2023 v ČR

**34,4**

PRŮMĚR EU  
**9,5**



## Česko je otevřeno pracovní i uprchlické migraci

Z žen ve věku 25–34 let jich mělo v ČR v roce 2022 terciální vzdělání

**43,1 %**

PRŮMĚR EU  
**47,6 %**

**Vzdělanost mladých žen v Česku roste rychleji než u mužů**

Podíl domácností seniorů činil v roce 2022 v ČR

**31,5 %**

PRŮMĚR EU  
**29,5 %**

**Vlivem stárnutí populace roste podíl domácností seniorů**



**Česká ekonomika  
v posledních 20 letech  
rostla rychleji než  
průměr EU**

Průměrný meziroční růst hrubého  
domácího produktu v letech  
2004 až 2023 byl v ČR

**2,3 %**

PRŮMĚR EU  
**1,3 %**

**Po vstupu na  
společný evropský  
trh v Česku posílila  
role exportu**

Podíl přebytku zahraničního  
obchodu na HDP  
v roce 2023 byl v ČR

**5,1 %**

PRŮMĚR EU  
**3,8 %**



## Vstup do EU zvýšil otevřenost české ekonomiky

Podíl investic  
na HDP v roce  
2023 byl v ČR

**26,8 %**

PRŮMĚR EU  
**22,2 %**

**Investiční aktivita  
pohání růst české  
ekonomiky**



Podíl bydlení a energií na  
celkové spotřebě domácností  
v roce 2022 byl v ČR

**26,0 %**

PRŮMĚR EU  
**24,1 %**

**Největší část spotřeby  
domácností v Česku  
tvoří bydlení a energie**

**Klíčovou pozici má v Česku exportně zaměřený zpracovatelský průmysl**

Podíl hrubé přidané hodnoty zpracovatelského průmyslu na celkové HPH v roce 2023 byl v ČR

**23,3 %**

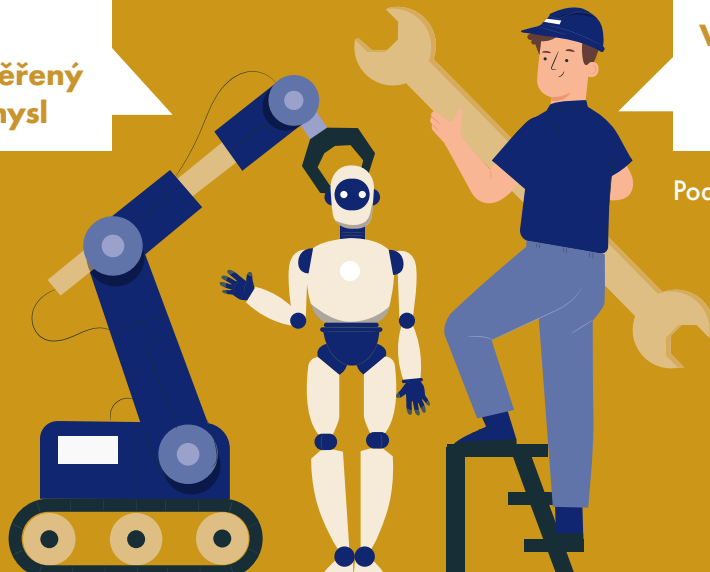
PRŮMĚR EU  
**16,6 %**

**V průmyslu se rozvíjejí technologicky náročnější obory**

Podíl high-tech a medium high-tech zpracovatelského průmyslu na celkové zaměstnanosti v roce 2022 byl v ČR

**11,0 %**

PRŮMĚR EU  
**5,9 %**



## Průmysl tvoří páteř české ekonomiky

Podíl HPH informačních a komunikačních činností na celkové HPH v roce 2023 byl v ČR

**7,5 %**

PRŮMĚR EU  
**5,4 %**

**V posledních letech nabývají na významu informační a komunikační činnosti**

Podíl produkce mléka na celkové hodnotě zemědělské produkce v běžných cenách v roce 2023 byl v ČR

**21,8 %**

PRŮMĚR EU  
**13,9 %**

**Ve struktuře českého zemědělství po vstupu do EU posílila výroba mléka**



**Zadlužení Česka je dlouhodobě jedno z nejnižších v EU**

Podíl dluhu vládních institucí na HDP v roce 2022 byl v ČR

**44,2 %**

PRŮMĚR EU  
**83,5 %**

**Česko má v posledních 7 letech nejnižší míru nezaměstnanosti v EU**

Míra nezaměstnanosti 15-74letých v roce 2023 byla v ČR

**2,6 %**

PRŮMĚR EU  
**6,0 %**

## Česko má silný trh práce

Podíl osob občas nebo obvykle pracujících z domova na celkovém počtu pracujících v roce 2022 byl v ČR

**15,7 %**

PRŮMĚR EU  
**22,5 %**

**Pandemie v Česku posílila možnosti práce z domova**

Průměrný meziroční růst harmonizovaného indexu spotřebitelských cen v letech 2004 až 2023 byl v ČR

**3,2 %**

PRŮMĚR EU  
**2,3 %**

**Cenový růst byl v Česku nad evropským průměrem**

**České podniky  
jsou otevřeny  
inovacím**

Podíl high-tech výrobků  
na celkovém vývozu zboží  
v roce 2022 (pohyb zboží  
přes hranice) byl v ČR

**19,2 %**



PRŮMĚR EU  
**17,3 %**

**Firmy  
v Česku široce  
využívají IT**

Podíl tržeb podniků  
z elektronických prodejů  
na celkových tržbách  
v roce 2022 byl v ČR

**30,5 %**

PRŮMĚR EU  
**18,0 %**



## Česko se technologicky posouvá

Podíl vládních výdajů na ochranu  
životního prostředí na HDP  
v roce 2022 byl v ČR

**0,9 %**



PRŮMĚR EU  
**0,8 %**

**Ochrana životního  
prostředí má v ČR  
i EU velký význam**



Podíl obnovitelných zdrojů  
energie na celkové spotřebě  
energie v roce 2022 byl v ČR

**18,2 %**

PRŮMĚR EU  
**23,0 %**



**V Česku pokračuje  
transformace  
energetiky**