

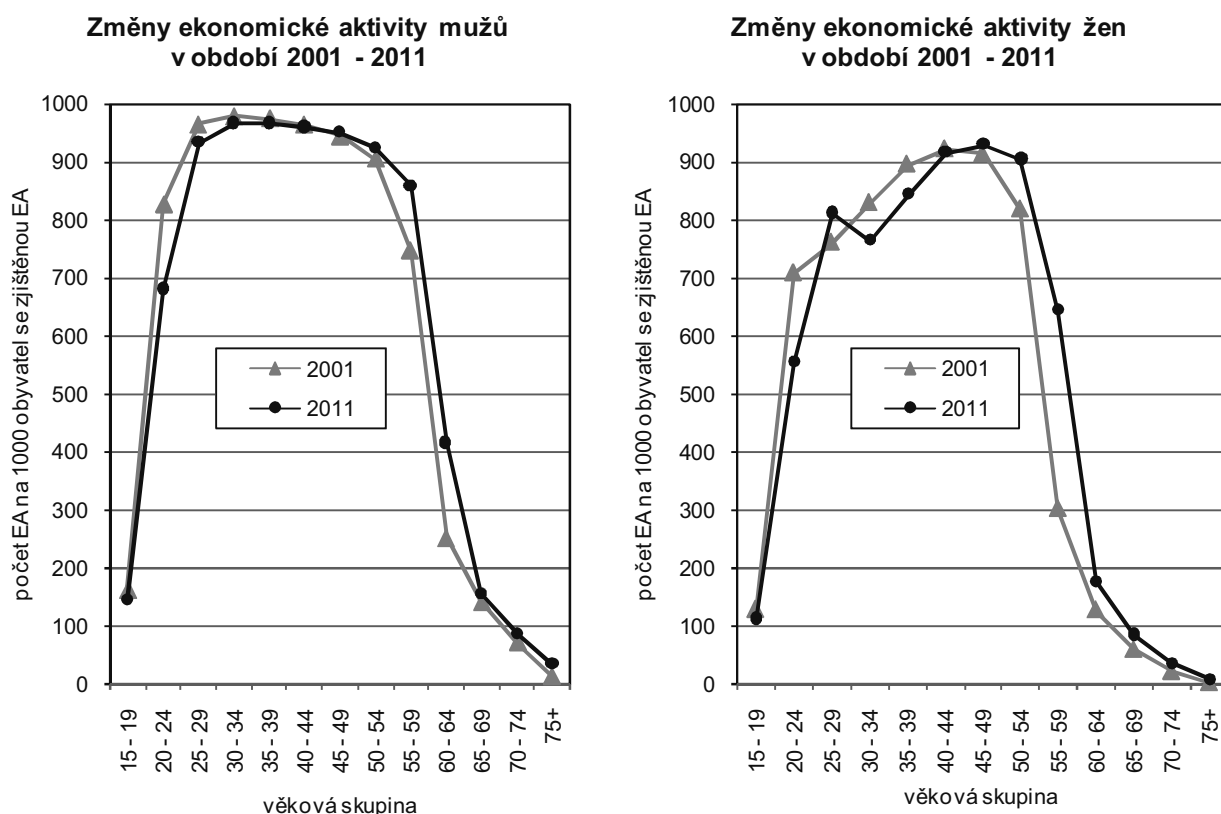
# 11. EKONOMICKÁ AKTIVITA OBYVATEL

Ve druhé polovině 20. století průběžně rostl počet i podíl ekonomicky aktivního obyvatelstva, v 60. i 70. letech o 6 – 8 %. Tento trend se téměř zastavil v 80. letech. V roce 1991 v porovnání s předchozím sčítáním počet ekonomicky aktivních v podstatě stagnoval (zvýšení pouze o 1 %), v následujících dvou dekádách klesl o necelých 7 %, přestože podíl osob ve věku 15 a více let na celkovém počtu obyvatel rostl. Údaj o celkovém počtu ekonomicky aktivních v roce 2011 je však ovlivněn do určité míry skutečností, že u 5,5 % obyvatel ekonomická aktivita nebyla zjištěna.

Ekonomicky neaktivní obyvatelstvo tvořili v roce 2011 téměř z poloviny (48 %) nepracující důchodci, jejichž počet v porovnání s rokem 2001 vzrostl o 3 %. Podíl žáků, studentů a učňů ve stejném období klesl o 6 procentních bodů na 30 %.

## 11.1. Ekonomicky aktivní

Růst počtu ekonomicky aktivních osob až do 90. let byl zaznamenán u obou pohlaví, u žen však byl mnohem intenzivnější. V roce 1950 se ženy podílely na počtu ekonomicky aktivních necelými 37 %, v 90. letech ženy tvořily téměř polovinu všech ekonomicky aktivních osob (47,6 %). V letech 1991 – 2001 došlo k poklesu celkového počtu ekonomicky aktivních o 168 tisíc osob díky výraznému snížení počtu ekonomicky aktivních žen, a to o 203 tisíc osob. Hlavní příčinou tohoto poklesu byla ale metodická změna přesunu žen na další mateřské dovolené (kolem 200 tis. osob) z ekonomicky aktivních mezi neaktivní. K poklesu došlo i v další dekádě, celkem o 173 tisíc ekonomicky aktivních.



Kromě toho ale byl zřejmý vliv i nepříznivé věkové struktury; podíl osob v poproduktivním věku se v roce 2011 přiblížil již k pětině z celkového počtu osob 15letých a starších.

Vývoj počtu ekonomicky aktivních obyvatel v jednotlivých věkových skupinách úzce souvisí s vývojem celkového počtu obyvatel a jeho věkovou strukturou. Zatímco u mladších věkových skupin počty i podíly ekonomicky aktivních v důsledku delší přípravy do zaměstnání výrazně klesly (např. ve věku 15-19 let pokles eko-

nomicky aktivních o 33 %, ve věku 20-24 o 40 %), nárůst počtu ekonomicky aktivních obyvatel sledujeme ve věkových skupinách 30-39 a 55 a více let.<sup>36</sup>

Nejvýraznější nárůst počtu ekonomicky aktivních od roku 2001 byl ve věku 60-64 let - o 120 tisíc ekonomicky aktivních, tj. o 38 % (v důsledku zvyšování hranice věku odchodu do důchodu) a dále u nejstarší věkové skupiny nad 75 let.

V roce 2011 muži měli vysokou intenzitu ekonomické aktivity stejně jako v roce 2001 již od věku 25 let a mezi 30 - 39 let dosahovali maxima (přes 96 %). Pokles hodnot po 55. roce věku byl pozvolný až do dosažení věku odchodu do důchodu. Ženy dosahovaly maximálních hodnot (93 % ekonomicky aktivních) ve věku 45-49 let, přičemž obecně platilo, že v jednotlivých věkových skupinách měly mírně nižší podíly než muži.

### Základní ukazatele ekonomické aktivity obyvatelstva v letech 1980 – 2011

Ukazatel		Rok sčítání			
		1980	1991	2001	2011
Počet obyvatel	muži	4 988 095	4 999 935	4 982 071	5 109 766
	ženy	5 303 832	5 302 280	5 247 989	5 326 794
	celkem	10 291 927	10 302 215	10 230 060	10 436 560
Počet ekonomicky aktivních	muži	2 829 982	2 838 657	2 873 522	2 750 039
	ženy	2 534 546	2 582 445	2 379 878	2 330 534
	celkem	5 364 528	5 421 102	5 253 400	5 080 573
Podíl ekonomicky aktivních na celkovém počtu obyvatel (%) *	muži	56,7	56,8	57,7	57,6
	ženy	47,8	48,7	45,3	45,8
	celkem	52,1	52,6	51,4	51,5
Podíl žen na celkovém počtu obyvatel (%)		51,5	51,5	51,3	51,0
Podíl žen na počtu ekonomicky aktivních (%)		47,2	47,6	45,3	45,9

\*V roce 2011 podíl na počtu obyvatel se zjištěnou ekonomickou aktivitou

**Ve všech věkových skupinách ekonomicky aktivního obyvatelstva bylo mužů více než žen.** Ve věku 45-54 let byla převaha jen mírná, ale v ostatních věkových kategoriích je výraznější. Ve věku 30-34 let dosahovali muži vysoké míry ekonomické aktivity (téměř 97 %), u žen byl podíl ekonomicky aktivních podstatně nižší (77 %) – 26 tisíc žen v této věkové skupině bylo v domácnosti. Vzhledem ke zvyšujícímu se věku uzavírání sňatků a posunu věku prvorodiček se stávala právě tato věková skupina u žen klíčovou pro péči o děti.

Významnější rozdíl míry ekonomické aktivity byl ve věku 60-64 let. Velká část mužů v této věkové kategorii nedosáhla nároku na odchod do důchodu, zatímco většina žen v důchodovém věku již byla.

## 11.2. Zaměstnaní

Po roce 1991 se výrazně měnila proporce mezi zaměstnanými a nezaměstnanými. V dekádě 2001 – 2011 tento trend pokračoval, i když ne už tak razantně, počet zaměstnaných klesl o 4 %. Nejvýznamnější byl pokles zaměstnaných ve věku do 30 let, obzvláště ve věkové skupině 20-24 let o 234 tisíc osob, tj. o 43 %. Tento pokles souvisel s delší přípravou na zaměstnání, ale zejména se změnou věkové struktury populace – v daném případě s poklesem absolutního počtu obyvatel v příslušném věku. Naopak počet zaměstnaných v nejstarší věkové kategorii nad 75 let vzrostl téměř pětkrát na 12 tisíc osob (relativně z 0,4 % v roce 2001 na 1,8 % v roce 2001). Zvyšování počtu zaměstnaných v poproduktivním věku mělo důvody převážně ekonomické.

<sup>36</sup>Vzhledem k vysokému počtu osob s nezjištěnou ekonomickou aktivitou – 335 tisíc u mužů a 236 tisíc u žen – je podíl ekonomicky aktivních vztahen k počtu obyvatel se zjištěnou ekonomickou aktivitou.

## Zaměstnaní podle pohlaví, sektoru a vybraných odvětví ekonomické činnosti k 26. 3. 2011

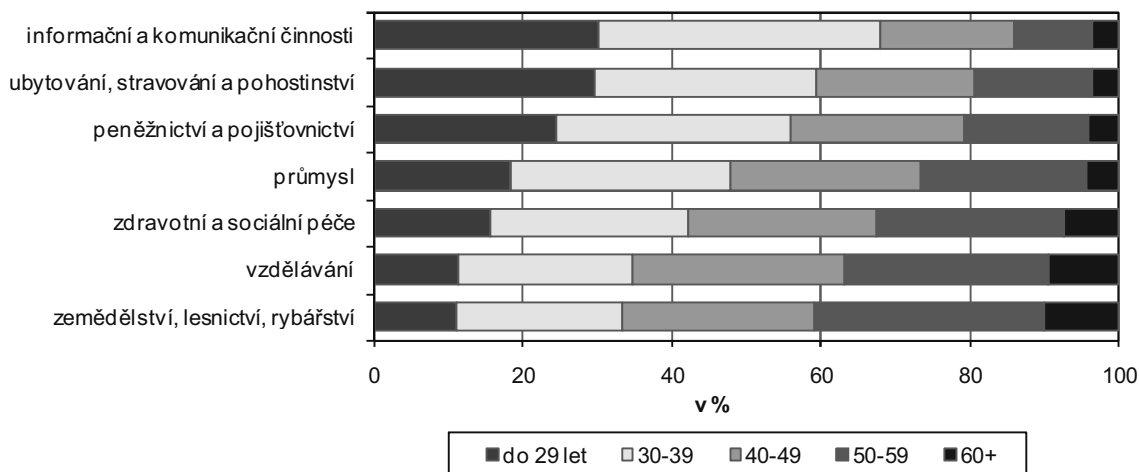
Sektor, odvětví ekonomické činnosti	Muži		Ženy		Celkem	
	abs.	v %*	abs.	v %*	abs.	v %*
<b>Zaměstnaní celkem</b>	<b>2 491 996</b>	<b>100,0</b>	<b>2 088 718</b>	<b>100,0</b>	<b>4 580 714</b>	<b>100,0</b>
v tom:						
Zemědělství, lesnictví, rybolov	87 639	3,5	36 645	1,8	124 284	2,7
Průmysl a stavebnictví	1 049 638	42,1	425 240	20,4	1 474 878	32,2
z toho:						
zpracovatelský průmysl	676 764	30,4	367 292	19,9	1 044 056	25,7
stavebnictví	278 488	12,5	35 174	1,9	313 662	7,7
Služby	1 085 439	43,6	1 385 126	66,3	2 470 565	53,9
z toho:						
velkoobchod, maloobchod., opravy a údržba motorových vozidel	214 948	9,7	251 376	13,6	466 324	11,5
vzdělávání	64 914	2,9	211 522	11,5	276 436	6,8
zdravotní a sociální péče	55 374	2,5	241 307	13,1	296 681	7,3

\* ze zaměstnaných se zjištěným odvětvím

Početně nejvýznamnějším sektorem národního hospodářství byl v roce 2011 terciér, kde pracovala více než polovina všech zaměstnaných osob (vztaženo k počtu zaměstnaných se zjištěným odvětvím ekonomické činnosti to bylo téměř 61 %). V období 2001 – 2011 vzrostl podíl zaměstnaných v tomto sektoru o 7 procentních bodů. K poklesu podílu zaměstnaných došlo naopak v zemědělství a v průmyslu a stavebnictví. Dlouhodobý trend posilování terciérního sektoru a oslabování sekundárního a primárního sektoru tedy pokračoval, avšak nebyl tak výrazný jako v předchozí dekádě.

U jednotlivých odvětví se podíly zaměstnaných od roku 2001 výrazně nezměnily. Stále zůstávaly nejvýznamnějšími odvětvími zpracovatelský průmysl, ve kterém v roce 2011 pracovala zhruba čtvrtina všech zaměstnaných a velkoobchod, maloobchod a opravy motorových vozidel s více než desetinou zaměstnaných.

### Věková struktura zaměstnaných ve vybraných odvětvích ekonomické činnosti k 26. 3. 2011 v %



Jednotlivá odvětví se od sebe značně lišila ve struktuře zaměstnaných podle pohlaví.

Velkou převahu (86 - 89%) měli tradičně muži v odvětvích těžba a dobývání a stavebnictví. Naopak mezi odvětví s převahou žen patřily vzdělávání a zdravotní a sociální péče (76 - 81 %).

Různorodá byla i věková struktura odvětví. K „nejstarším“ odvětvím patřily zemědělství, lesnictví a rybářství a vzdělávání. Nejvyšší podíl mladých do 29 let byl naproti tomu zaznamenán v odvětvích informační a komunikační činnosti a ubytování, stravování a pohostinství.

Se strukturou zaměstnaných osob podle odvětví úzce souvisí **struktura podle zaměstnání**. U mužů byly čtyři skupiny zaměstnání, které překročily hranici 110 tisíc osob. Nejpočetněji zastoupeni byli řidiči nákladních automobilů, autobusů a tramvají (146 tis. osob), dále technici v průmyslu (136 tis.), nástrojaři (122 tis.) a kvalifikovaní pracovníci hlavní stavební výroby (115 tis.). U žen byla nejčastějším zaměstnáním prodavač-

ka či jiná činnost v prodejnách (170 tis. zaměstnaných žen), druhou nejpočetnější skupinou byly odborné pracovníce v ekonomických a příbuzných oborech (více než 131 tis.). Necelých 100 tisíc tvořily odborné administrativní pracovníce a asistentky.

Charakter vykonávané činnosti se odrážel ve vzdělanostní struktuře pracujících. Konkrétní profese předpokládají určitou úroveň vzdělání, což data sčítání potvrdily. Nejvyšší podíly vysokoškolsky vzdělaných byly mezi specialisty (54,8 %) a zákonodárci a řídicími pracovníky (43,1 %). Více než polovina technických a odborných pracovníků a úředníků měla úplné střední vzdělání s maturitou. U kvalifikovaných pracovníků v zemědělství, lesnictví a rybářství, pomocných a nekvalifikovaných pracovníků, řemeslníků a opravářů, obsluhy strojů a zařízení, montérů převažovalo střední vzdělání včetně vyučení bez maturity; u řemeslníků a opravářů byl jejich podíl nejvyšší (69,9 %). Pracovníci se základním, neukončeným základním vzděláním nebo bez vzdělání byli zastoupeni nejvíce ve třídě pomocných a nekvalifikovaných pracovníků, a to podílem 27,1 %.

Druhý úhel pohledu – struktura osob s příslušným vzděláním podle jednotlivých zaměstnání - dokumentuje **vztah úrovně vzdělání a možnosti uplatnění na pracovním trhu**. Výsledky přinesly očekávaná i překvapivá zjištění. Např. pouze 14 % zaměstnaných osob s nejnižším vzděláním (příp. zcela bez vzdělání) pracovalo jako pomocní a nekvalifikovaní pracovníci. Bez ohledu na fakt, že u pětiny zaměstnaných se základním a nižším vzděláním nebylo konkrétní zaměstnání zjištěno, údaje doložily, že většina z těchto osob si určité dovednosti či kvalifikaci pro výkon zaměstnání v průběhu pracovního života osvojila. Pětina pracovala jako obsluha strojů a zařízení a jako montéři – nejčastěji jako montážní dělníci a řidiči nákladních automobilů, autobusů a tramvají. Další více než desetina vykonávala profese řemeslníků a opravářů – nejčastěji jako pracovníci hlavní stavební výroby. Osoby s nejvyšším dosaženým vzděláním - zaměstnaní vysokoškoláci - našli uplatnění v téměř 85 % jako řídicí pracovníci a specialisté a techničtí a odborní pracovníci. Nejčastěji to bylo v profesích učitelů, lékařů a specialistů ve výrobě či ve stavebnictví. Desetina vysokoškoláků (absolutně 87 tisíc) zvolila úřednické profese nebo zaměstnání ve službách, obsluze strojů či řemeslo – tedy zaměstnání, pro které není vysokoškolské vzdělání nutnou podmínkou. Každý třetí z této skupiny vysokoškoláků pracoval jako úředník, každý šestý v oblasti ochrany a ostražky.

Podle **postavení v zaměstnání** téměř 78 % zaměstnaných osob pracovalo v postavení zaměstnance. Druhou nejpočetnější skupinou byly osoby pracující na vlastní účet (12,9 %), v postavení zaměstnavatele bylo stejně jako v předchozím sčítání 3,6 % pracujících. Členové produkčních družstev a pomáhající rodinní příslušníci tvořili nepatrný podíl (do 1 %). Mezi zaměstnavateli bylo téměř třikrát více mužů než žen, podobný poměr byl i u osob pracujících na vlastní účet.

Nejvíce zaměstnavatelů - mužů bylo aktivních v odvětví maloobchodu a ve stavebnictví; ženy byly nejčastěji v pozici zaměstnavatelek v odvětví zdravotní péče a maloobchodu.

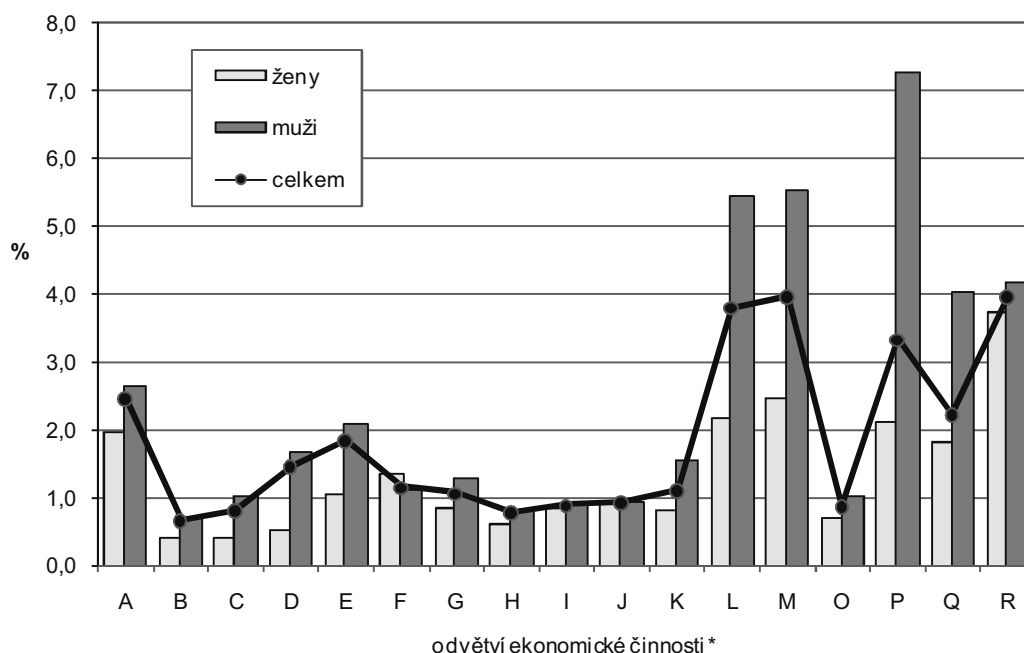
I v kategorii osob pracujících na vlastní účet bylo nejvíce mužů pracujících v odvětvích stavební činnosti, výstavby budov a v odvětví maloobchodu. Z hlediska konkrétních zaměstnání pracovali muži na vlastní účet v uvedených odvětvích nejčastěji jako kvalifikovaní pracovníci hlavní stavební výroby a při dokončování staveb resp. jako prodavači. Ženy pracující na vlastní účet volily nejčastěji odvětví maloobchodu, právní a účetnické činnosti a poskytování ostatních osobních služeb. V konkrétních vykonávaných profesích to znamenalo prodavačky, účetní a jiné odborné ekonomické činnosti; ve službách to byly zejména kadeřnice a kosmetičky.

Specifickou skupinu zaměstnaných představují pracující důchodci. Maximální počet pracujících důchodců byl zaznamenán v roce 1980, téměř půl milionu, v následujících dvou dekadách jejich počet intenzivně klesal (i vlivem změny zákonných podmínek pro zaměstnávání důchodců). V roce 1991 náleželo do této kategorie 300 tisíc a v roce 2001 už jen 180 tisíc osob. Do roku 2011 počet pracujících důchodců opět vzrostl o více než čtvrtinu na 228 tisíc. Pracující důchodci představovali 5,0 % všech zaměstnaných osob, v roce 2001 to bylo pouze 3,8 %.

Mezi pracujícími důchodci mírně převažují ženy (51 %). Protože však žen důchodkyň je jeden a půl krát více než mužů důchodců, intenzita je vyšší u mužů - pracuje necelých 8 % všech důchodkyň a přes 11 % důchodců.

Více než třetina (37,8 %) pracujících důchodců byli důchodci starobní. Nejvýrazněji byla zastoupena věková kategorie 65-69 let. Vyšší ekonomickou aktivitu proti mužům vykazovaly ženy důchodkyně ve věku 75-79 let. V ostatních věkových kategoriích převažovali muži, nejvýrazněji ve věku 65-69 let, tedy ve věku krátce po dosažení hranice odchodu do důchodu.

**Podíl pracujících důchodců 65+ na pracovní síle podle pohlaví a odvětví k 26. 3. 2011 v %**



\*A - zemědělství, lesnictví a rybnářství, B - těžba a dobývání, C - zpracovatelský průmysl, D - výroba a rozvod elektřiny, plynu, tepla a klimatizovaného vzduchu, E - zásobování vodou; činnosti související s odpadními vodami, odpady a sanacemi, F - stavebnictví, G - velkoobchod a maloobchod; opravy a údržba motorových vozidel, H - doprava a skladování, I - ubytování, stravování a pohostinství, J - informační a komunikační činnosti, K - peněžnictví a pojišťovnictví, L - činnosti v oblasti nemovitostí, M - profesní, vědecké a technické činnosti, O - veřejná správa a obrana; povinné sociální zabezpečení, P - vzdělávání, Q - zdravotní a sociální péče, R - kulturní, zábavní a rekreační činnosti.

Polovina pracujících důchodců ve věku 65 let a starších (50,2 %) byli zaměstnanci. V porovnání se zaměstnanými celkem mezi pracujícími důchodci byly častěji zastoupeny osoby pracující na vlastní účet - byla jich téměř čtvrtina, zatímco v celkovém počtu zaměstnaných to bylo jen 12,9 %. Starobní důchodci nejčastěji pracovali v odvětví vzdělávání (10,7 %) a zpracovatelském průmyslu (9,7 %), kde téměř polovina z nich byli zaměstnavatelé nebo osoby pracující na vlastní účet. Téměř čtvrtina (23,9 %) byla zaměstnána jako specialisté a 14,9 % bylo technických a odborných pracovníků, tedy zaměstnání, pro jejichž výkon se předpokládá vysokoškolské vzdělání.

### 11.3. Nezaměstnaní

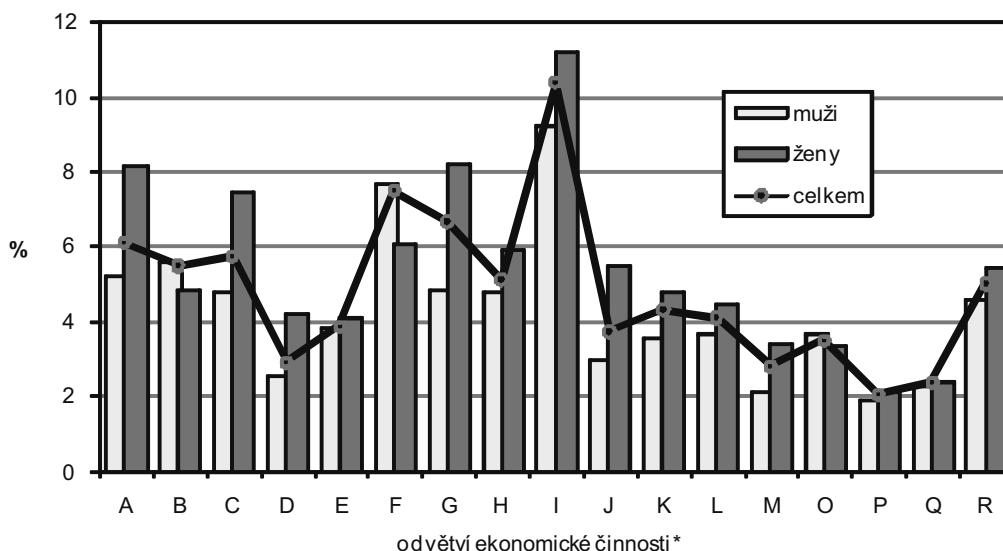
Do roku 1989 v České republice v podstatě neexistovala nezaměstnanost. Při sčítání v roce 1991 byla zjištěna míra nezaměstnanosti<sup>37</sup> pouze 2,3 %. Do roku 2001 vzrostl počet nezaměstnaných na 487 tisíc (9,3 %) a v roce 2011 bylo nezaměstnaných bezmála půl milionu osob.

Míra obecné nezaměstnanosti dosáhla 9,8 %. Míra nezaměstnanosti byla vyšší u žen (10,4 %) než u mužů (9,4 %). Nejvyšší podíl nezaměstnaných byl v nejmladší věkové skupině 15-19 let, a to 32,3 %. V absolutním vyjádření jde ale o necelých 22 tisíc osob, protože téměř čtyři pětiny osob v této věkové skupině tvoří ještě žáci a studenti. S rostoucím věkem podíl nezaměstnaných klesal na 7,9 % ve věku 35-44 let. S výjimkou nejmladších a nejstarších věkových skupin byla vyšší míra nezaměstnanosti u žen.

V absolutním vyjádření byl **nejvyšší počet nezaměstnaných ve věku 20-24 let**, kdy téměř polovinu jejich počtu tvořili absolventi škol hledající své první zaměstnání. Teprve ve věkových skupinách od 30 let výše vliv nezaměstnaných absolventů slábl. Vývoj počtů nezaměstnaných mužů a žen v závislosti na věku byl částečně odlišný. Zatímco u mužů počet nezaměstnaných s věkem plynule klesá až do minima ve věkové skupině 40 - 44 let, a poté stejně plynule stoupá, u žen jsou křivky vzestupu dvě. Stejně jako u mužů je to po dosažení minima ve věku 40 - 44 let, ale rovněž mezi 30 - 39 lety věku ženy, tedy v životním období, kdy se žena vrací (zpravidla po rodičovské dovolené) zpět do práce a hledá obtížněji zaměstnání.

<sup>37</sup> Míra nezaměstnanosti = podíl nezaměstnaných na ekonomicky aktivních v %

Míra nezaměstnanosti podle odvětví a pohlaví k 26. 3. 2011 v %



\*A - zemědělství, lesnictví a rybníkářství, B - těžba a dobývání, C - zpracovatelský průmysl, D - výroba a rozvod elektřiny, plynu, tepla a klimatizovaného vzduchu, E - zásobování vodou; činnosti související s odpadními vodami, odpady a sanacemi, F - stavebnictví, G - velkoobchod a maloobchod; opravy a údržba motorových vozidel, H - doprava a skladování, I - ubytování, stravování a pohostinství, J - informační a komunikační činnosti, K - peněžnictví a pojišťovnictví, L - činnosti v oblasti nemovitostí, M - profesní, vědecké a technické činnosti, O - veřejná správa a obrana; povinné sociální zabezpečení, P - vzdělávání, Q - zdravotní a sociální péče, R - kulturní, zábavní a rekreační činnosti

Téměř polovina nezaměstnaných (bez osob hledajících první zaměstnání) nevedla, jaké bylo jejich předchozí zaměstnání. Jednoznačně nejvíce mužů i žen pracovalo před ztrátou zaměstnání ve zpracovatelském průmyslu (15,9 %, resp. 14,5 % nezaměstnaných). Muži pak dále pracovali před ztrátou zaměstnání ve stavebnictví a ženy v odvětví velkoobchod a maloobchod; opravy a údržba motorových vozidel (obě skupiny po cca 11 %).

Nejstabilnější vzhledem k riziku ztráty zaměstnání byla odvětví výroby a rozvodu elektřiny, plynu, tepla a klimatizovaného vzduchu, činnosti v oblasti nemovitostí a zásobování vodou; činnosti související s odpadními vodami, odpady a sanacemi. Nejvíce nezaměstnaných mužů pracovalo původně jako řemeslníci a opraváři a jako obsluha strojů a zařízení, montéři. Nezaměstnané ženy pak byly nejčastěji původně pracovníci ve službách a prodeji.

Velký vliv na míru nezaměstnanosti má **dosážený stupeň vzdělání**. Dvě pětiny ekonomicky aktivních osob bez vzdělání a více než čtvrtina se základním vzděláním včetně neukončeného byly bez práce. Naopak nezaměstnaných vysokoškoláků bylo pouze 3,6 % z celkového počtu ekonomicky aktivních osob s tímto stupněm vzdělání. Nebyly zaznamenány významné odlišnosti v míře nezaměstnanosti mužů a žen v jednotlivých vzdělanostních kategoriích.

Nejobtížněji hledali práci osoby s nejnižším vzděláním. Více než dvě pětiny z počtu nezaměstnaných tvořili vyučení bez maturity (42 %) a zhruba pětinu osoby se základním vzděláním včetně neukončeného (22 %).

## 11.4. Územní rozdíly

Ekonomicky aktivní obyvatelstvo bylo v jednotlivých krajích v roce 2011 zastoupeno poměrně rovnoměrně. Mírně nadprůměrné hodnoty vykazovaly hlavní město Praha a Středočeský, Jihomoravský, Jihočeský a Plzeňský kraj. Naopak nejvyšší podíly ekonomicky neaktivního obyvatelstva byly zaznamenány ve Zlínském kraji (48,2 %) a kraji Vysočina (48,6 %).

Nejvyšší podíl ekonomicky aktivních důchodců byl zjištěn, stejně jako před desíti lety, v Praze. Nad republikový průměr dosáhly pouze čtyři další kraje: Liberecký, Karlovarský, Středočeský a Královéhradecký. Relativně nejméně důchodců bylo zaměstnáno v kraji Vysočina.

## Základní ukazatele ekonomické aktivity v krajích ČR k 26. 3. 2011

Kraj	Podíl ekonomicky aktivních na celkovém počtu obyvatel	Podíl zaměstnaných na počtu ekonomicky aktivních	Podíl pracujících důchodců na ekonomicky aktivních	Obecná míra nezaměstnanosti*
	v %			
Hlavní město Praha	50,8	93,2	7,1	6,8
Středočeský kraj	49,6	91,8	4,7	8,2
Jihočeský kraj	48,9	91,4	4,2	8,6
Plzeňský kraj	48,9	91,6	4,4	8,4
Karlovarský kraj	47,3	88,0	4,8	12,0
Ústecký kraj	46,6	86,4	4,3	13,6
Liberecký kraj	48,2	89,2	4,9	10,8
Královéhradecký kraj	47,6	91,6	4,7	8,4
Pardubický kraj	48,2	91,0	3,8	9,0
Kraj Vysočina	48,2	90,6	3,3	9,4
Jihomoravský kraj	49,2	89,5	4,1	10,5
Olomoucký kraj	48,4	88,2	3,4	11,8
Zlínský kraj	48,6	89,8	3,5	10,2
Moravskoslezský kraj	47,7	87,6	3,5	12,4
<b>ČR</b>	<b>48,7</b>	<b>90,2</b>	<b>5,0</b>	<b>9,8</b>

\* podíl nezaměstnaných na celkovém počtu ekonomicky aktivních

Nejvyšší podíl zaměstnavatelů a osob pracujících na vlastní účet na zaměstnaném obyvatelstvu jednoznačně vykazovalo hlavní město Praha. Podíl zaměstnavatelů v ostatních krajích byl téměř shodný, pohyboval se kolem 1 %. Osob pracujících na vlastní účet ve všech krajích (s výjimkou Prahy) bylo 10 – 14 % (10,0 % v Moravskoslezském kraji a 14,1 % ve Středočeském kraji).

Větší regionální rozdíly byly zaznamenány v obecné míře nezaměstnanosti, hodnoty se pohybovaly v rozmezí bezmála šesti procentních bodů.

Nejnižší podíl nezaměstnaných byl zjištěn v Praze, nejvyšší v Ústeckém kraji. S výjimkou zmíněného Ústeckého kraje a dvou nejmenších (Karlovarského a Libereckého), české kraje vykazovaly podprůměrnou míru nezaměstnanosti. Naopak všechny moravské kraje se dostaly nad republikový průměr.

Zaměstnanost v jednotlivých odvětvích se v krajích také lišila, i když ne výrazně. Nejvyšší podíly zaměstnaných v zemědělství, lesnictví a rybářství (6,3 %) a průmyslu (32,9 %) byly zjištěny v kraji Vysočina (celkem v ČR 2,7 % resp. 25,4 %). V ostatních odvětvích se podíly zaměstnaných v daném odvětví mezi jednotlivými krajemi výrazně nelišily. V odvětví vzdělávání bylo regionální rozmístění nejrovnoměrnější a podíl tohoto odvětví se pohyboval napříč krajemi v intervalu 5,2 - 6,7 %.