

9. VZDĚLÁNÍ OBYVATELSTVA

Sčítání lidí, domů a bytů poskytuje unikátní údaje o vzdělání osob již od roku 1950. Žádný jiný komplexní zdroj těchto dat není k dispozici. Ve sčítání 2001 i 2011 byla využívána pro publikování výsledků mezinárodní klasifikace ISCED 97, která harmonizuje výsledky mezi státy světa a umožňuje tak jejich vzájemné srovnání. Stupně vzdělání zjištěné a zpracované podle výsledků sčítání 2011 jsou do mezinárodní klasifikace ISCED 97 skladebné.

Nástavbové studium zahrnovalo kromě absolventů nástavby a pomaturitního studia i osoby s dvěma nebo více úspěšně dokončenými studii ukončenými maturitní nebo závěrečnou zkouškou.

Údaje jsou z větší části srovnatelné s rokem 2001. Pouze kategorie vyučení bez maturity a střední bez maturity byly již na sčítacím formuláři nově sloučeny do skupiny „střední vč. vyučení (bez maturity)“. Obdobně učební obory s maturitou a úplně střední odborné s maturitou byly sjednoceny do kategorie „úplně střední odborné (s maturitou)“. V agregované podobě jsou údaje o vzdělání v časové řadě srovnatelné.

9.1. Vývoj vzdělanosti obyvatel

Zjišťování nejvyššího ukončeného vzdělání se týká obyvatel ve věku 15 a více let. Tato věková skupina obyvatel se v období 1970–2011 významně početně zvýšila ze 7,7 mil. v roce 1970 až na 8,9 mil. v roce 2011. Za tímto cca 16 % nárůstem stojí zejména prodlužování naděje dožití, ale také období relativně vysoké intenzity plodnosti v 70. letech 20. století. Naopak nízké hodnoty plodnosti z druhé poloviny 90. let a počátku nového tisíciletí se ve výsledcích sčítání 2011 ještě nestačily odrazit, protože se tyto děti ještě nedožily svých patnáctých narozenin.

Obyvatelé 15letí a starší podle nejvyššího ukončeného vzdělání v období 1970 – 2011

Stupeň vzdělání	1970	1980	1991	2001	2011
absolutně					
Obyvatelé ve věku 15 a více let celkem	7 726 031	7 879 912	8 137 779	8 575 198	8 947 632
z toho podle vzdělání:					
základní (vč. neukončeného)	4 086 749	3 511 734	2 696 065	1 975 109	1 571 602
střední vč. vyučení (bez maturity)	2 225 013	2 566 916	2 878 645	3 255 400	2 952 112
úplně střední (s maturitou), vyšší a nástavby	1 043 936	1 337 881	1 866 983	2 431 171	2 790 112
vysokoškolské	263 127	393 524	582 849	762 459	1 114 731
v %					
základní (vč. neukončeného)	52,9	44,6	33,1	23,0	17,6
střední vč. vyučení (bez maturity)	28,8	32,6	35,4	38,0	33,0
úplně střední (s maturitou), vyšší a nástavby	13,5	17,0	22,9	28,4	31,2
vysokoškolské	3,4	5,0	7,2	8,9	12,5

Nejčastěji zastoupenou vzdělanostní skupinou v roce 2011 nebyly osoby se základním nebo nižším vzděláním, jak tomu bylo v letech 1970 a 1980, ale obyvatelé se středním vzděláním bez maturity, jejichž nárůst je patrný zejména mezi roky 1970–2001. V roce 2011 byl však zaznamenán oproti roku 2001 cca desetinový pokles této kategorie. Ještě výrazněji se propadl počet osob se základním nebo neukončeným vzděláním (zhruba o pětinu), přičemž jejich zastoupení v populaci se snižuje v celém čtyřicetiletém období.

Naopak průběžně rostlo zastoupení osob ve skupinách s vyšším vzděláním. Vzdělání ukončené maturitou tak k datu sčítání 2011 mělo více než 31 % obyvatel s věkem 15 a více let, vysokoškolské potom téměř 13 %. Tempo nárůstu skupiny vzdělání s maturitou se v posledním desetiletí snížilo (na 15 %) zřejmě na úkor zvýšení intenzity růstu nejvzdělanější skupiny obyvatelstva (46 %).

K všeobecnému rozšíření vysokoškolské výuky přispívá i množství nových soukromých vysokých škol a zpřístupnění distančních programů, které umožňují zvyšování vzdělání již zaměstnaným. Relativně vysoké nárůsty podílu vysokoškolsky vzdělaného obyvatelstva lze sledovat i v období do roku 1991. Vzhledem k aktuálnímu vývoji počtu žáků a studentů, se jeví pravděpodobně, že i v dalším období bude klesat zastoupení odborného vzdělání středoškolského typu a naopak dále se bude zvyšovat i podíl vysokoškoláků.

9.2. Úroveň vzdělání obyvatel podle pohlaví a věku

Nejvýraznější rozdíly v nejvyšším ukončeném vzdělání podle pohlaví lze nalézt v bezmaturitních kategoriích vzdělání. Zatímco u základního nebo nižšího vzdělání jsou výrazněji zastoupeny ženy (22 % vs. 14 %), u středního vzdělání bez maturity mají naopak převahu muži (39 % vs. 27 %). U vyšších kategorií vzdělání již nejsou rozdíly tak výrazné a pohybují se okolo 2 až 3 procentních bodů.

Nejvyšší ukončené vzdělání mužů a žen podle věku k 26. 3. 2011 v %

Pohlaví / Věk	Základní nebo nižší	Střední vč. vyučení (bez maturity)	Úplně střední odborné (s maturitou)	Úplně střední všeobecné (s maturitou)	Nástavbové a vyšší odborné	Vysokoškolské	Nezjištěné	Obyvatelé ve věku 15 a více let
Muži	13,8	39,2	19,5	5,1	3,0	13,3	6,1	100,0
15–19	76,8	7,5	2,7	1,8	0,1	0,0	11,1	100,0
20–24	12,4	26,8	31,5	14,8	2,6	5,9	6,1	100,0
25–29	8,2	30,2	23,9	6,5	4,3	18,9	8,1	100,0
30–39	6,5	39,9	22,2	5,0	3,9	15,5	7,0	100,0
40–49	6,2	43,2	22,0	4,6	2,1	15,4	6,5	100,0
50–59	8,8	49,4	17,0	3,2	2,1	15,1	4,5	100,0
60–69	10,4	49,1	17,3	3,8	3,6	13,1	2,8	100,0
70+	17,5	41,4	16,1	4,1	4,8	13,5	2,6	100,0
nezjištěný	8,2	12,2	3,7	1,6	0,9	2,4	70,9	100,0
Ženy	22,1	27,1	21,0	8,5	5,1	11,7	4,6	100,0
15–19	77,5	4,6	3,9	3,4	0,1	0,0	10,4	100,0
20–24	8,9	14,8	33,9	22,2	4,3	10,4	5,5	100,0
25–29	6,7	17,5	25,4	8,5	7,6	27,9	6,3	100,0
30–39	6,3	28,6	25,4	9,7	7,5	17,4	5,2	100,0
40–49	8,3	32,8	26,6	9,1	4,9	14,3	4,0	100,0
50–59	20,0	33,8	21,0	6,1	5,3	10,9	2,9	100,0
60–69	25,9	31,6	19,0	7,8	5,4	7,9	2,3	100,0
70+	45,7	28,7	10,5	5,1	2,9	3,8	3,2	100,0
nezjištěný	12,6	8,9	3,9	2,3	1,2	2,3	68,8	100,0
Celkem	18,0	33,0	20,3	6,8	4,1	12,5	5,3	100,0

U věkových kategorií do 24 let nemusí být vzdělání vzhledem k věku ještě dokončeno, proto nemohou relativní čísla odrážet skutečný (respektive pravděpodobný budoucí) stav vzdělání dané populační kohorty.

Věková kategorie 25–29 let v podstatě dokládá, jakého vzdělání dosahují osoby, které v posledních letech vstupují na pracovní trh. Oproti starším věkovým skupinám mají častěji vysokoškolské vzdělání, což je obzvláště patrné u žen (28 % vs. 17 % a méně u vyšších věkových skupin). Vysokoškolsky vzdělaných mužů je výrazně méně než žen (19 % vs. 28 %).

Podíl osob se středním vzděláním bez maturity je ve věkové skupině 25–29 let podstatně nižší oproti starším obyvatelům u obou pohlaví. Naopak podíl osob se základním nebo nižším vzděláním stagnuje, nebo dokonce mírně narůstá. Zatímco v případě věkových skupin od 25 do 39 let je vyšší podíl osob s nejnižším stupněm vzdělání mezi muži, tak u obyvatel s 40 a více lety výrazně převyšují ženy.

Otázku na nejvyšší ukončené vzdělání nezodpovědělo v roce 2011 téměř 480 tisíc osob, tj. cca 5 %. Častěji ji nezodpověděli muži a osoby v nižších věkových kategoriích.

9.3. Územní rozdíly v úrovni vzdělání

Nejvyšší podíl vysokoškolsky vzdělaného obyvatelstva má Praha, kde je téměř každý čtvrtý obyvatel ve věku 15 let a více vysokoškolák. S výrazným odstupem je Jihomoravský kraj s podílem vysokoškoláků téměř 15 %. Je zde patrný vliv velkých měst s dostatkem pracovních příležitostí pro vysokoškoláky. Naopak nejméně vysokoškolsky vzdělaného obyvatelstva lze nalézt v Karlovarském a Ústeckém kraji. V těchto dvou krajích se nachází největší podíl osob s nejnižším stupněm vzdělání, zhruba 23 %. Koresponduje to i s údaji o ekonomické aktivitě v těchto regionech.

Podíl středoškolsky vzdělaných bez maturity je nejmenší v Praze (cca 20 %), mezi ostatními kraji nejsou difference nijak významné. Kategorie osob s nejvyšším ukončeným maturitním vzděláním je naopak nejvíce zastoupena v Praze (okolo 35 %) a nejméně v Karlovarském a Ústeckém kraji (zhruba 28 %).

Obyvatelé 15letí a starší podle nejvyššího dokončeného vzdělání a krajů k 26. 3. 2011 v %

Kraj	Základní nebo nižší	Střední vč. vyučení (bez maturity)	Úplné střední odborné (s maturitou)	Úplné střední všeobecné (s maturitou)	Nástavbové a vyšší odborné	Vysokoškolské	Nezjištěné	Obyvatelé ve věku 15 a více let
Hlavní město Praha	10,4	20,3	20,5	9,4	5,4	23,6	10,4	100,0
Středočeský kraj	17,4	33,6	21,1	7,1	4,3	11,5	5,1	100,0
Jihočeský kraj	18,7	34,9	21,0	6,4	4,1	10,8	4,0	100,0
Plzeňský kraj	18,6	34,7	20,9	6,3	3,7	10,4	5,4	100,0
Karlovarský kraj	23,3	34,3	18,1	6,1	3,5	7,0	7,7	100,0
Ústecký kraj	22,6	34,9	18,8	6,0	3,4	7,6	6,8	100,0
Liberecký kraj	19,2	35,9	19,7	6,3	3,8	9,6	5,4	100,0
Královéhradecký kraj	18,1	35,5	21,1	6,3	4,3	10,1	4,6	100,0
Pardubický kraj	18,3	36,6	20,9	6,0	4,2	9,9	4,1	100,0
Kraj Vysočina	18,9	37,5	21,0	6,0	4,0	9,5	3,0	100,0
Jihomoravský kraj	18,0	32,3	19,9	7,0	4,0	14,7	4,2	100,0
Olomoucký kraj	19,0	35,4	20,7	6,3	3,7	11,4	3,5	100,0
Zlínský kraj	19,5	35,8	20,2	6,4	3,8	11,2	3,1	100,0
Moravskoslezský kraj	20,1	35,1	19,5	6,4	3,6	11,2	4,1	100,0
ČR	18,0	33,0	20,3	6,8	4,1	12,5	5,3	100,0

Praha významně vybočuje z řady dalších krajů Česka svou vzdělanostní strukturou. Hlavní město totiž koncentruje zaměstnání s vysokou přidanou hodnotou, na které jsou vázány kvalifikovanější pracovní pozice. Zároveň jsou zde tato pracovní místa vytvářena, protože Praha je centrem vysokého školství a nabídka kvalifikovaných pracovníků je tak vysoká.

Druhé takto významné centrum vzdělání a vědy vzniká v Brně, přičemž právě Jihomoravský kraj koncentruje druhý nejvyšší podíl vysokoškoláků. Praha také vyniká z pohledu podílu osob s nezjištěným vzděláním. Pouze v tomto kraji se jejich podíl pohybuje okolo desetiny, zatímco v ostatních krajích se nachází v rozmezí 3 až 8 %.

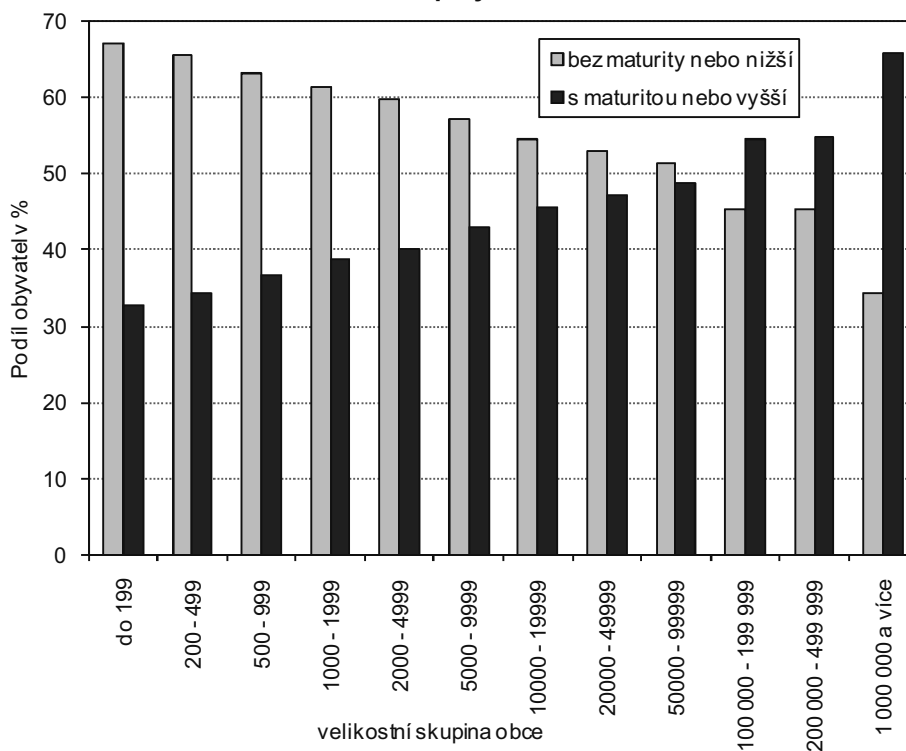
S rostoucí velikostní skupinou obce roste i úroveň vzdělání. Podíly vysokoškoláků v nejnižších velikostních kategoriích obcí se pohybují mírně nad 6 %, zatímco u velkých měst nad 100 tis. obyvatel překračuje podíl vysokoškoláků 16 %. Tento gradient lze nalézt u všech typů vzdělání s maturitou. Jediná nepravidelnost se objevuje u středního odborného vzdělání s maturitou, kde jsou podíly osob v této kategorii u měst nad 200 tisíc obyvatel nižší, než u středně velkých měst. Ve velkých městech nad 200 tisíc obyvatel totiž zřejmě pokračuje relativně více osob v technických oborech na vysokou školu, než je tomu v menších městech.

Obyvatelé 15letí a starší podle nejvyššího dokončeného vzdělání a velikostních skupin obcí k 26. 3. 2011 v %

Velikostní skupina obce podle počtu obyvatel	Základní nebo nižší	Střední vč. vyučení (bez maturity)	Úplně střední odborné (s maturitou)	Úplně střední všeobecné (s maturitou)	Nástavbové a vyšší odborné	Vysokoškolské	Nezjištěné	Obyvatelé ve věku 15 a více let
do 199	23,3	41,3	17,5	4,9	3,0	6,2	3,7	100,0
200 - 499	22,1	40,8	18,2	5,2	3,0	6,6	4,0	100,0
500 - 999	21,1	39,7	18,8	5,5	3,3	7,7	3,9	100,0
1000 - 1999	20,7	38,1	19,4	5,8	3,3	8,7	4,0	100,0
2000 - 4999	20,4	36,9	19,7	6,0	3,5	9,4	4,1	100,0
5000 - 9999	19,2	35,5	20,3	6,6	4,1	10,1	4,2	100,0
10000 - 19999	18,5	33,2	21,1	7,0	4,4	10,8	5,0	100,0
20000 - 49999	17,8	32,3	21,8	7,1	4,4	11,5	5,2	100,0
50000 - 99999	17,5	31,1	21,5	7,0	4,4	13,3	5,1	100,0
100 000 - 199 999	14,5	28,2	22,5	7,4	4,6	16,9	5,9	100,0
200 000 - 499 999	15,8	26,9	20,2	7,6	4,3	19,6	5,6	100,0
1 000 000 a více	10,4	20,3	20,5	9,4	5,4	23,6	10,4	100,0
Celkem	18,0	33,0	20,3	6,8	4,1	12,5	5,3	100,0

S rostoucí velikostní skupinou obce pak klesá podíl obyvatel se základním nebo nižším vzděláním a středním bez maturity. Tyto dvě úrovně vzdělání tvoří v menších obcích do 1 000 obyvatel přes 60 % obyvatelstva s věkem 15 let a více, avšak ve městech nad 200 tisíc pouhých 40 % obyvatel. Důvodem horší vzdělanostní skladby menších obcí nemusí být pouze nedostatek kvalifikovaných pracovních příležitostí, ale i věková skladba obyvatelstva s převahou vyšších věkových kategorií. Nadpoloviční zastoupení osob se složenou maturitou se obvykle nachází v obcích s více než 100 tisíci obyvateli.

Obyvatelé 15letí a starší bez maturity a s maturitou podle velikostní skupiny obce k 26. 3. 2011 v %



9.4. Úroveň vzdělání podle socioekonomických charakteristik

Výsledky sčítání 2011 potvrdily, že za úspěchem na pracovním trhu stojí zejména kvalitní vzdělání. Mezi nezaměstnanými osobami bylo pouze 6 % vysokoškoláků, zatímco v případě zaměstnaných jich bylo zhruba tři krát více. V kategorii nezaměstnaných osob lze nalézt více obyvatel (cca 23 %) se základním nebo nižším vzděláním, než je tomu u zaměstnaných (zhruba 6 %). I učňovské vzdělání bez maturity nedává jistotu uplatnění. Naopak úplná středoškolská vzdělání s maturitou pravděpodobnost nezaměstnanosti snižují.

Struktura zaměstnaných a nezaměstnaných podle vzdělání k 26. 3. 2011 v %

Zaměstnanost	Základní nebo nižší	Střední vč. vyučení (bez maturity)	Úplné střední odborné (s maturitou)	Úplné střední všeobecné (s maturitou)	Nástavbové a vyšší odborné	Vysokoškolské	Nezjištěné	Ekonomicky aktivní
Zaměstnaní	6,4	36,1	26,4	7,1	5,1	18,3	0,6	100,0
Nezaměstnaní	22,6	42,3	18,6	6,3	2,9	6,3	1,0	100,0

Z pohledu postavení v zaměstnání mají zaměstnanci horší vzdělanostní strukturu než zaměstnavatelé. Zejména se to projevuje v kategoriích vzdělání střední bez maturity (zaměstnanci 36 % vs. zaměstnavatelé 25 %) a vysokoškolské (zaměstnanci 18 % vs. zaměstnavatelé 34 %). Lze tak tvrdit, že vysokoškolské vzdělání vede k větší samostatnosti v podnikatelských aktivitách. Osoby pracující na vlastní účet mají podobnou vzdělanostní strukturu jako zaměstnanci, pouze jsou o několik procentních bodů častěji vzděláni jako učni bez maturity. Nejhorší úroveň vzdělání disponují pomáhající rodinní příslušníci s 17 % osob se základním nebo nižším vzděláním a pouze desetinou vysokoškoláků. Členové produkční družstev jsou nevelkou skupinou čítající cca 5 tisíc obyvatel.

Ekonomicky aktivní podle postavení v zaměstnání a vzdělání k 26. 3. 2011 v %

Nejvyšší ukončené vzdělání	Postavení v zaměstnání						Celkem
	Zaměstnanci	Zaměstnavatelé	Osoby pracující na vlastní účet	Členové produkčních družstev	Pomáhající rodinní příslušníci	Nezjištěno	
Základní nebo nižší	6,4	2,5	4,9	14,2	17,1	24,3	7,6
Střední vč. vyučení (bez maturity)	36,3	24,5	40,3	34,3	33,6	42,2	36,9
Úplné střední odborné (s maturitou)	27,0	26,9	24,7	25,0	23,2	14,9	25,7
Úplné střední všeobecné (s maturitou)	7,0	7,0	7,7	8,6	10,1	6,0	7,0
Nástavbové a vyšší odborné	5,2	4,5	4,5	4,4	4,9	3,2	5,0
Vysokoškolské	17,7	34,1	17,4	12,6	10,0	6,5	17,3
Nezjištěno	0,4	0,5	0,5	0,8	1,0	2,8	0,6
Ekonomicky aktivní celkem*	100,0	100,0	100,0	100,0	100,0	100,0	100,0

* Kromě nezaměstnaných bez předchozího zaměstnání.

Odvětví ekonomické činnosti vyplňovali pouze zaměstnaní a nezaměstnaní podle posledního zaměstnání, (údaje proto nejsou k dispozici za osoby, které k datu sčítání hledaly první zaměstnání).

V zemědělském a průmyslovém sektoru byly spíše zaměstnány osoby se středním vzděláním bez maturity. Většinou je v těchto typech odvětví zaměstnáno okolo poloviny obyvatel s tímto typem vzdělání. Podobně tomu bylo i u dopravy a u ubytování a pohostinství.

U administrativních a podpůrných činností bylo nejvyšší zastoupení osob se základním nebo nižším vzděláním. V odvětvích, která lze zařadit spíše mezi vyšší služby (např. peněžnictví a pojišťovnictví) nebo v informačních a komunikačních činnostech či vědeckých činnostech byli častěji zastoupeni vysokoškoláci a osoby se středním vzděláním s maturitou. Obdobně to bylo u činností spadajících převážně pod státní kompetence, které vyžadují vysokou kvalifikaci jako například veřejná správa a obrana, vzdělání a zdravotní péče. Nejvyšší podíl vysokoškoláků byl zaměstnán ve vzdělávání a v profesních, vědeckých a technických činnostech (přes 50 %).

Struktura ekonomicky aktivních podle vzdělání a vybraných odvětví ekonomické činnosti k 26. 3. 2011 v %

Odvětví ekonomické činnosti	Základní nebo nižší	Střední vč. vyučení (bez maturity)	Úplné střední odborné (s maturitou)	Úplné střední všeobecné (s maturitou)	Nástavbové a vyšší odborné	Vysokoškolské	Nezjištěné	Ekonomicky aktivní
Zemědělství, lesnictví, rybářství	9,5	48,3	24,0	4,1	2,4	11,3	0,4	100,0
Zpracovatelský průmysl	7,5	49,2	25,5	4,9	3,1	9,4	0,4	100,0
Stavebnictví	5,9	53,3	22,6	4,1	2,7	11,0	0,4	100,0
Velkoobchod a maloobchod; opravy a údržba motorových vozidel	5,4	40,0	30,5	9,2	4,6	10,0	0,4	100,0
Doprava a skladování	6,4	48,9	28,2	7,3	3,0	5,9	0,3	100,0
Ubytování, stravování a pohostinství	8,7	48,7	25,5	8,1	4,0	4,5	0,5	100,0
Informační a komunikační činnosti	1,3	7,4	30,2	11,7	5,8	43,4	0,2	100,0
Peněžnictví a pojišťovnictví	0,9	6,8	37,0	14,9	6,8	33,3	0,2	100,0
Profesní, vědecké a technické činnosti	1,0	6,0	26,8	8,8	5,2	52,1	0,2	100,0
Administrativní a podpůrné činnosti	12,9	36,6	24,0	9,3	5,0	11,8	0,5	100,0
Veřejná správa a obrana; povinné sociální zabezpečení	1,9	9,3	38,7	10,8	6,6	32,5	0,2	100,0
Vzdělávání	2,5	12,1	19,4	5,2	8,2	52,3	0,3	100,0
Zdravotní a sociální péče	3,8	16,3	30,8	6,4	16,0	26,4	0,3	100,0
Celkem	7,6	36,9	25,7	7,0	5,0	17,3	0,6	100,0

Z hlediska hlavních tříd zaměstnání u ekonomicky aktivních osob vysokoškolské vzdělání a úplné střední s maturitou bylo nejčetnější u zaměstnanců v ozbrojených silách, zákonodárců a řídicích pracovníků a specialistů. Úplné střední vzdělání s maturitou všeobecné i odborné bylo nejčastěji zastoupeno mezi technickými a odbornými pracovníky a úředníky. Naopak poměrně nízký podíl osob s maturitním a vyšším vzděláním a vysoký podíl vyučených obyvatel bez maturity nacházeli zaměstnání jako pracovníci ve službách a prodeji, mezi kvalifikovanými pracovníky v zemědělství, lesnictví a rybářství, řemeslníky a opraváři a nekvalifikovanými pracovníky. Mezi stupněm nejvyššího ukončeného vzdělání a zaměstnáním tak existuje jasný vztah, kdy zaměstnání s vyšší přidanou hodnotou jsou obsazena osobami s vyšším vzděláním.

9.5. Úroveň vzdělání podle národnosti, náboženské víry a státního občanství

Charakteristiky národnosti a náboženské víry obyvatel byly ovlivněny vysokým podílem osob, které využily faktu dobrovolnosti otázky a svůj vztah k víře nebo svou národnost nedeclarovaly. Srovnatelnost absolutních i relativních údajů v časové řadě je tak podstatně omezena.

Úroveň vzdělání se podle národnostní skladby obyvatelstva značně liší. Osoby s národností vietnamskou a romskou měly úroveň vzdělání poměrně nízkou. 62 % Romů 15letých a starších mělo základní nebo nižší vzdělání, u osob vietnamské národnosti to bylo 43 %. U české, moravské a slezské národnosti žádné významné rozdíly nelze vysledovat a podíl obyvatel se základním nebo nižším vzděláním se pohybuje okolo 17 %. O několik procentních bodů více osob s tímto typem vzdělání se přihlásilo k polské a ukrajinské národnosti. Oproti tomu nejméně je tato vzdělanostní skupina zastoupena mezi ruskou národností (cca 8 %). O horší vzdělanostní skladbě obyvatel s vietnamskou a romskou národností svědčí i nízký podíl vysokoškolských absolventů. U Vietnamců jde pouze o cca 4 % obyvatel, u osob romské národnosti o zhruba 9 % osob. Obyvatelé vietnamské národnosti jsou ovšem specifictví vysokým podílem osob se středním všeobecným vzděláním s maturitou (20 % vs. 7 % v celé populaci Česka). Častěji tedy po dosažení úplného středního vzdělání volí vstup na pracovní trh. Podíl vysokoškoláků mezi obyvateli s českou a moravskou národností se pohyboval okolo 13 %. Zajímavostí byl relativně vysoký podíl u slezské národnosti (19 %). Ještě vyšší podíl osob s vysokoškolským diplomem byl zaznamenán u ruské národnosti (43 %). V absolutním vyjádření to byly ale velmi nízké počty.

I při vysokém počtu neuvedených odpovědí na víru, bylo možné z výsledků sčítání vyvodit, že rozdíly v úrovni vzdělání podle náboženské víry nejsou příliš výrazné. Například podíl osob se základním nebo nižším vzděláním se u těch, co deklarovali, že se nehlásí k žádné víře, pohyboval okolo 16 %. Podobně tomu bylo i u věřících, kteří se nehlásili k žádné církvi. Mírně vyšší podíl osob s nejnižším stupněm vzdělání se projevil u největší české církve - Církve římskokatolické (21 %). Z pohledu vysokoškoláků se všechny tři tyto skupiny pohybovaly mezi 15–18 %.

Ještě méně než podle náboženské víry bylo vzdělání diferencováno podle státního občanství v kontextu vztahu občan České republiky a cizinec. Obě tyto kategorie vykazují v podstatě totožné relativní zastoupení obyvatel podle všech úrovní vzdělání. Větší míra diferenciací se projevovale mezi jednotlivými skupinami cizinců. Interpretace odlišností je ovšem velmi obtížná, protože v dosažené úrovni vzdělání cizinců se mísí mnoho faktorů. Roli hraje nejen obecná úroveň vzdělanosti v zemi původu, ale i důvod migrace do Česka, schopnost integrace do našich vzdělávacích poměrů nebo pohlavně-věková struktura. Nelze například jednoznačně tvrdit, že cizinci z vyspělých zemí mají vyšší úroveň vzdělání a naopak.

9.6. Obory vzdělání podle pohlaví a věku

Skupiny oborů vzdělání byly zjišťovány pouze u osob s vyšším než základním vzděláním. Vyšší vypovídací schopnost mají údaje o osobách 25letých a starších, protože u nich je již vysoká pravděpodobnost, že mají vzdělávací cyklus ukončen. V případě, že respondenti vystudovali více různých oborů, měli podle pokynů uvést ten, který využívali při výkonu svého zaměstnání, případně který vystudovali jako poslední. U mužů byly nadpoloviční většinou zastoupeny obory technických věd, výroby a stavebnictví (cca 63 %), následovány obory zabývajícími se společenskými vědami, obchodem a právem (přes 8 %). U žen neexistovala tak dominantní skupina vzdělání jako u mužů. Nejčastěji ženy volily jako studijní obory společenské vědy, obchod a právo (zhruba 30 %), technické vědy, výrobu a stavebnictví (okolo 20 %) a zdravotnictví a sociální péči (cca 10 %).

Největší genderové rozdíly se projevily ve zdravotnictví a sociální péči, které vystudovalo zhruba sedmkrát více žen než mužů. Výrazné diference lze nalézt i u oborů, které se týkají vzdělávání a výchovy (cca 4 násobné zastoupení žen oproti mužům).

Obyvatelé ve věku 25 a více let podle pohlaví, věku a vybraných oborů vzdělání k 26. 3. 2011 v %

Obor vzdělání	Muži podle věku				Ženy podle věku			
	25–39	40–59	60+	25+	25–39	40–59	60+	25+
Vzdělávání a výchova	1,43	1,60	1,78	1,59	5,81	7,50	8,21	7,11
Humanitní vědy a umění	2,20	1,54	1,73	1,82	3,91	2,52	2,18	2,91
Společenské vědy, obchod a právo	13,01	6,05	6,05	8,43	33,67	30,96	25,99	30,53
Přírodní vědy, matematika a informatika	2,26	1,88	2,07	2,06	1,97	1,79	1,63	1,81
Technické vědy, výroba a stavebnictví	58,83	67,94	61,84	63,17	17,73	23,07	21,40	20,76
Zemědělství a veterinářství	4,03	5,50	6,46	5,26	4,23	5,37	5,23	4,94
Zdravotnictví a sociální péče	1,51	1,46	1,30	1,44	11,00	10,17	10,24	10,48
Služby	7,76	4,23	3,02	5,11	11,33	7,39	6,03	8,38
Celkem	100,00	100,00	100,00	100,00	100,00	100,00	100,00	100,00

Ze zastoupení oboru vzdělání podle věkových skupin lze usuzovat, jaké obory jsou populární v posledních letech a jaké byly tradiční v předchozích desetiletích. U mužů ve věkové skupině 25–39 let jsou méně vystudované obory technických věd, výroby a stavebnictví (téměř 59 %) než tomu bylo u věkové skupiny 40–59 let (okolo 68 %), kde je nejvíce patrná orientace bývalého socialistického Československa na těžký průmysl. Naopak populárnější jsou obory vzdělání, které jsou doménou hlavně žen – společenské vědy, obchod a právo (13 % ve věkové kategorii 25–39 let) a služby (téměř 8 % v nejmladší věkové skupině). Právě tyto obory jsou stále častěji zastoupeny také v mladší věkové kategorii žen. Méně oblíbené než v minulosti byly u žen obory týkající se vzdělání a výchovy (méně než 6 %).

Obor vzdělání byl častěji nezjištěn u vyšších věkových kategorií (u 60+ téměř třikrát častěji než u skupiny o věku 25–39 let). Dá se tak předpokládat, že rozdíl mezi obory vzdělání typičtějšími pro starší a mladší věkové skupiny byly ještě vyšší, protože u starších věkových skupin není velký podíl osob zahrnut v konkrétním oboru vzdělání, nýbrž v kategorii nezjištěno.