

7. MÍSTO NAROZENÍ – RODÁCI

Při sčítání 2011 bylo, podobně jako v předešlých dvou sčítáních v letech 1991 a 2001, zjišťováno místo narození, resp. rodiště každé osoby. Otázka byla formulována jako dotaz na bydliště matky v době narození sčítané osoby, které je obvykle totožné s prvním bydlištěm, kde sčítaná osoba po narození žila. (Nejednalo se tedy o přesné místo narození, kterým je zpravidla adresa porodnice.)

V rámci České republiky bylo zjišťováno toto bydliště na úrovni obce (podle územní struktury platné k datu sčítání), v případě místa narození v zahraničí se zjišťoval pouze stát. Na rozdíl od předchozích cenů, kdy veškeré údaje byly vázány na trvale bydlící obyvatelstvo, byl při sčítání 2011 i u tohoto údaje uplatněn koncept obvyklého pobytu, a bylo tedy zjišťováno první faktické bydliště osoby a porovnáváno s místem obvyklého pobytu v době sčítání. Toto srovnání poskytuje informace o výsledcích dlouhodobého migračního pohybu obyvatelstva.

Místo narození vykazuje na první pohled v porovnání s předchozími cenami nebo s jinými ukazateli relativně nízký podíl nezjištěných údajů – přibližně 0,5 %, v absolutním počtu necelých 50 tisíc osob. Ve skutečnosti ovšem byl u dalších asi 6 % populace tento údaj zjištěn jen s neuspokojivou přesností: u více než 563 tisíc osob bylo pouze zjištěno, že jejich místo narození je v ČR bez bližšího určení místa, v případě dalších téměř 65 tisíc pak byl zjištěna pouze skutečnost, že místo narození je v okrese jejich obvyklého pobytu, ale konkrétní obec nebyla zjištěna (tj. není možno ani určit, zda bydlí v obci svého rodiště nebo jinde).

Obyvatelé podle věku a místa bydliště v době narození k 26. 3. 2011

Bydliště v době narození	Obyvatelé celkem	z toho ve věku						
		0–14	15–29	30–39	40–49	50–59	60–69	70+
Obyvatelé celkem	10 436 560	1 488 928	1 968 595	1 751 377	1 391 747	1 411 203	1 304 916	1 084 167
v tom (%):								
narození v ČR	92,9	98,5	92,2	91,7	91,0	92,6	93,9	90,8
z toho:								
v obci obvyklého pobytu	47,1	80,6	59,0	43,3	38,2	35,6	33,0	28,7
v jiné obci okresu	14,4	7,7	11,9	16,3	17,8	17,8	15,8	15,1
v jiném okrese kraje	8,0	3,5	5,7	8,3	9,3	10,0	10,5	10,7
v jiném kraji	17,4	5,4	11,5	17,8	19,0	21,1	25,7	27,1
narození v zahraničí	6,7	1,3	7,2	7,9	8,6	7,1	5,9	8,9
nezjištěno	0,5	0,2	0,5	0,4	0,4	0,3	0,2	0,3

Nejpočetnější skupinou obyvatel podle místa narození jsou tzv. **rodáci** – osoby, které se narodily v obci, v níž měly k datu sčítání obvyklé bydliště.

Při sčítání v roce 2011 tvořili rodáci téměř polovinu (47,1 %) obyvatel České republiky, v absolutním počtu jich bylo celkem 4,9 mil. Počet i podíl rodáků je nižší, než byl zjištěn při sčítáních v letech 2001 a 1991.

Je ovšem obtížné hodnotit, nakolik se jedná o skutečný pokles zastoupení rodáků v populaci a nakolik jsou rozdíly způsobeny spíše metodickými odlišnostmi a kvalitou dat. Ke snížení podílu rodáků jistě částečně došlo, zejména díky výrazně vyšší imigraci cizinců do ČR v uplynulém desetiletí a obecně většímu počtu cizinců zahrnutých do počtu obyvatel při SLDB, než tomu bylo – vzhledem k odlišnému vymezení sčítané populace – v předchozích sčítáních.

Značnou roli ale také zřejmě hraje vyšší podíl nezjištěných, resp. nepřesně zjištěných údajů v roce 2011. Vztahujeme-li počet rodáků pouze k souboru osob s dostatečně přesně zjištěným údajem, rozdíl oproti předešlým sčítáním je zřetelně menší.

Vliv na srovnatelnost údajů má bezpochyby i nově definovaný koncept obvyklého pobytu obyvatel. Standardně publikované údaje ze sčítání 2011 srovnávají s místem narození vždy místo obvyklého pobytu osoby v době sčítání, které lépe odpovídá jejímu skutečnému bydlišti. U osob, které měly k datu sčítání kromě obvyklého pobytu zároveň v České republice i trvalý pobyt anebo (v případě cizinců) přechodný pobyt, dlouhodobý pobyt, nebo povolený pobyt azylanta³², byl vypočten rovněž ukazatel vztahující místo narození k místu

³² Dále v této kapitole pojem „trvalý pobyt“ zahrnuje kromě trvalého pobytu vždy i uvedené typy pobytu cizinců.

trvalého pobytu osoby. Tyto údaje vykazují v porovnání s ukazatelem založeným na obvyklém pobytu odlišnosti, které korespondují s rozdíly mezi trvale a obvykle bydlícím obyvatelstvem.

Podíl rodáků podle trvalého pobytu je na úrovni celé ČR přibližně o dva procentní body vyšší, než podle obvyklého pobytu, a více se tak přibližuje hodnotám zjištěným při SLDB 1991 a 2001.

Obyvatelé podle místa bydliště v době narození podle údajů SLDB 1991-2011

Bydliště v době narození	1991	2001	2011		1991	2001	2011	
			obyvatelé celkem	z toho i s trvalým pobytem *			obyvatelé celkem	z toho i s trvalým pobytem
			abs.				%	
Obyvatelé celkem	10 302 215	10 230 060	10 436 560	10 386 116	100,0	100,0	100,0	100,0
v tom:								
narození v ČR	9 594 384	9 577 084	9 691 367	9 687 257	93,1	93,6	92,9	93,3
z toho:								
v obci bydliště	5 137 001	5 368 892	4 912 225	5 094 898	49,9	52,5	47,1	49,1
v jiné obci okresu	1 622 613	1 585 587	1 505 000	1 478 437	15,8	15,5	14,4	14,2
v jiném okrese kraje		819 391	833 309	797 403		8,0	8,0	7,7
v jiném kraji	2 834 770	1 803 214	1 813 027	1 687 439	27,5	17,6	17,4	16,2
narození v zahraničí	453 908	453 460	695 362	663 705	4,4	4,4	6,7	6,4
z toho:								
Slovensko	313 199	285 372	289 573	275 342	3,0	2,8	2,8	2,7
ostatní	140 709	168 088	405 789	388 363	1,4	1,6	3,9	3,7
nezjištěno	253 923	199 516	49 831	35 154	2,5	2,0	0,5	0,3

* V údajích jsou zahrnuty jen osoby, které měly na území ČR k 26. 3. 2011 obvyklý pobyt a zároveň i trvalý pobyt anebo (v případě cizinců) přechodný pobyt, dlouhodobý pobyt, nebo povolený pobyt azylanta. Místo bydliště v době narození je zde porovnáváno s místem trvalého pobytu, resp. evidovaným místem pobytu cizince.

Podíl osob narozených v obci obvyklého bydliště je vyšší u mužů (49,5 %) než u žen (44,8 %); dlouhodobě zde hraje roli skutečnost, že ženy se při založení rodiny častěji stěhují za svým partnerem. S rostoucím věkem podíl rodáků postupně klesá: z dětí ve věku 0-14 let bydlí v obci narození celé čtyři pětiny, zatímco u osob 70letých a starších nedosahuje tento podíl ani 30 %.

Vliv na zastoupení rodáků mezi obyvateli obce má přirozeně i její velikost. V nejmenších obcích se podíl rodáků pohybuje kolem 43 – 44 %, s velikostí obce vzrůstá a ve městech s více než 50 tisíci obyvateli tvoří rodáci více než polovinu obyvatelstva.

Mnohem výraznější jsou ovšem rozdíly mezi jednotlivými regiony. V moravských krajích (s výjimkou Olomouckého) a v Praze představují osoby narozené v obci bydliště více než polovinu obyvatel. Oproti tomu ve většině českých krajů nepřesahuje podíl rodáků 45 %; vůbec nejnižší je v Karlovarském a Středočeském kraji, kde nedosahuje ani 40 %.

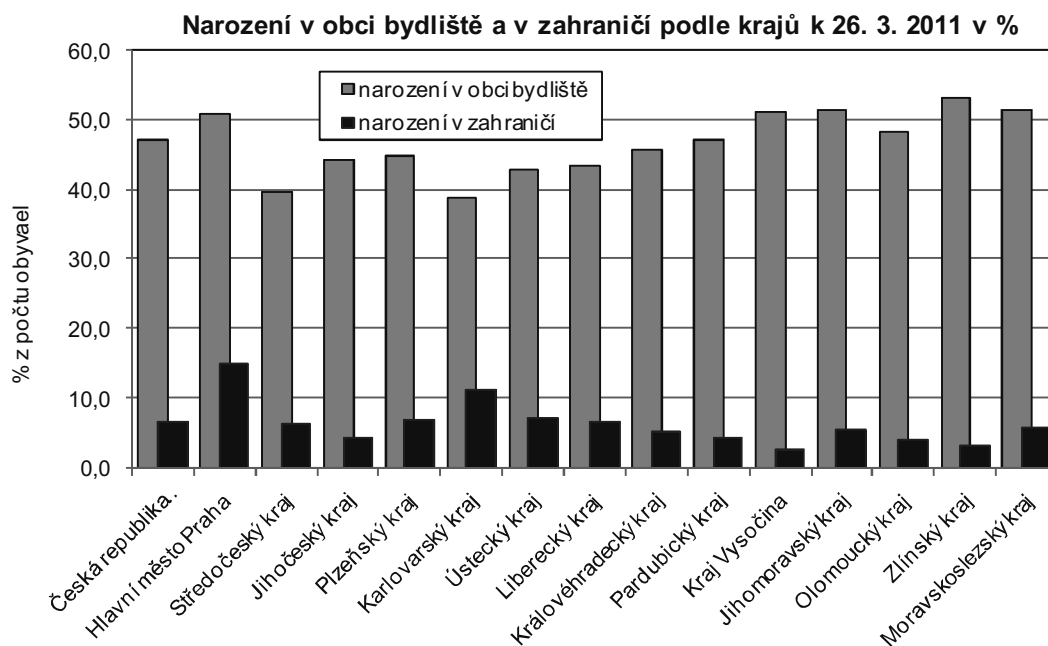
Regionální rozdíly zastoupení rodáků v populaci zůstávají do značné míry podobné, jak byly zachyceny v předchozích dvou sčítáních. Potvrzuje se i nadále, že **obyvatelstvo na Moravě a ve Slezsku je z hlediska dlouhodobých migračních pohybů významně stabilnější než obyvatelstvo v Čechách**; směrem od východní, resp. jihovýchodní části České republiky k západu či severozápadu podíl rodáků klesá.

Stejně tak jsou, především při sledování nižších územních jednotek, stále patrné vlivy větších migračních přesunů v minulosti, zejména poválečný odsun původního německého obyvatelstva s následným osídlováním pohraničí a rozsáhlé stěhování za prací do oblastí těžby uhlí a těžkého průmyslu.

Nejvyšších podílů rodáků mezi obyvatelstvem – dle sčítání 2011 více než 55 % - **dosahují oblasti jihovýchodní Moravy** při hranicích se Slovenskem, Vsetínsko, Valašsko, Opavsko, ale také nejvýchodnější cíp republiky – Jablunkovsko-Třinecko a část Vysočiny (Nové Město na Moravě).

Pouze ve třech správních obvodech obcí s rozšířenou působností (SO ORP) překročil podíl rodáků třípětinovou hranici - Kravaře 65,0 %, Uherský Brod 61,2 % a Valašské Klobouky 60,4 %.

Zatímco na Moravě se zastoupení rodáků pohybuje kolem 50 % obyvatelstva téměř všude, v Čechách tuto hranici překračuje jen několik málo mikroregionů, převážně z východních Čech – nejvyšší hodnoty dosahuje SO ORP Hlinsko 54,2 %, Česká Třebová 53,9 % a Polička 52,6 %.



Tradičně nízký podíl rodáků je ve většině příhraničních regionů západních a severních Čech – především Tachovsko, oblast Karlových Var a Sokolova, Žatecko, Lounsko, Litoměřicko a Českolipsko. Zde rodáci představují obvykle jen 35-40 % celé populace a výrazně nízké je jejich zastoupení především v nejstarších věkových kategoriích, což souvisí se zmíněnými většími migračními pohyby v minulosti. Ve východní části republiky jsou regiony tohoto typu spíše výjimečné, nacházejí se především v oblasti Jeseníků.

Nově se však objevují další oblasti s nízkým zastoupením rodáků – zázemí velkých měst, kde v uplynulých 10-20 letech významně vzrůstal podíl nové zástavby a nově přistěhovalých obyvatel. Vůbec nejnižší podíly rodáků v ČR byly při sčítání 2011 dosaženy právě v těchto regionech. Nejvíce patrné je to v zázemí Prahy, kde v některých SO ORP tvoří rodáci sotva třetinu obyvatel – Černošice 30,1 % (nejnižší v ČR), Říčany 32,1 %, Lysá nad Labem a Brandýs n. L.–Stará Boleslav 33,5 %. V okolí Brna je nejnižší podíl rodáků v SO ORP Kuřim 39,0 %, což je nejnižší hodnota z celé Moravy, a Šlapanice (42,5 %). V zázemí Plzně jsou podobnými případy Nýřany a Stod.

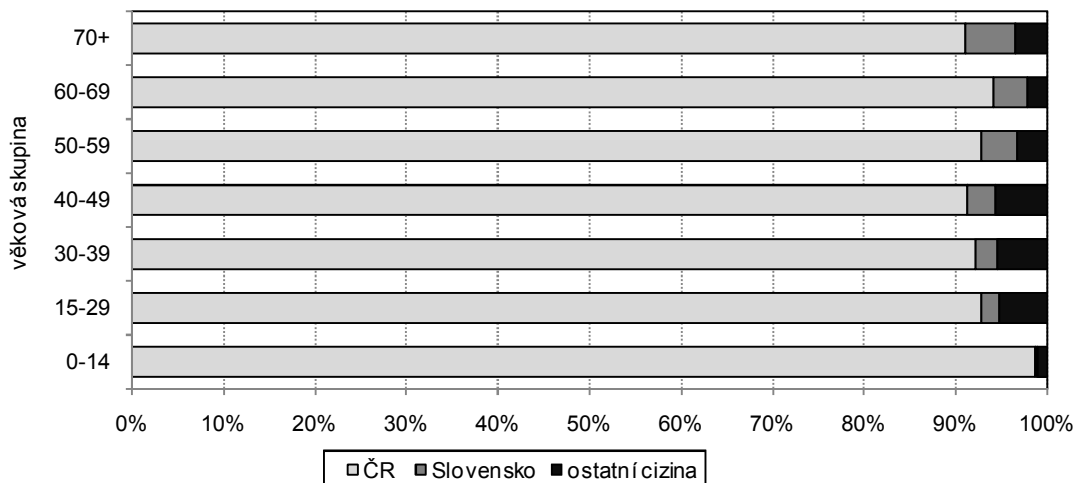
Vyšší podíl rodáků, než je v daném regionu obvyklé, mají okresy, resp. správní obvody obcí s rozšířenou působností tvořené zcela nebo převážně jedním velkým městem (Praha, Brno, Ostrava, Plzeň) – ve všech případech je toto město obcí rodiště pro více než polovinu jeho obyvatel. Přibližně 1,5 mil. osob, tj. 14,4 % obyvatel ČR při sčítání jako obec svého narození uvedlo jinou obec ležící v okrese jejich bydliště. Tento podíl se tedy od roku 2001 také mírně snížil. V úhrnu tak 6,4 mil. - více než tři pětiny obyvatel ČR žijí v okrese svého rodiště (ve stejné nebo jiné obci v okrese).

Místo narození v jiném okrese kraje současného bydliště má přibližně 833 tisíc, tj. asi 8,0 % obyvatel ČR. Celkem tedy **7,25 mil. – téměř 70 % obyvatel ČR žije v kraji, kde se narodili**. V moravských krajích zůstává v kraji svého rodiště 75-80 % obyvatelstva, naopak v Karlovarském kraji to jsou necelé tři pětiny. Počet a podíl osob, které se v průběhu života přestěhovaly do jiného okresu kraje anebo do jiného kraje, se v porovnání s rokem 2001 téměř nezměnily. Místo narození v jiném kraji, než má současné bydliště, zapsalo při sčítání 2011 asi 1,8 mil. (17,4 %) obyvatel ČR.

Z celkového počtu obyvatel se 9,7 mil., tj. **92,9 % narodilo na území současné České republiky**. Významně však vzrůstá počet a podíl osob narozených mimo ČR. V roce 2011 tvořili narození v zahraničí 6,7 % obyvatel ČR, jejich absolutní počet vzrostl ve srovnání se stavem v letech 1991 a 2001 o polovinu.

Důsledkem značného přílivu cizinců za prací v posledních 10-20 letech je nejen nárůst počtu obyvatel ČR s rodištěm v zahraničí, ale také změny ve struktuře této části populace.

Věková struktura obyvatelstva podle místa bydliště v době narození a podle věkových skupin k 26. 3. 2011 v %



Ještě v roce 2001 platilo, že podíl osob narozených v zahraničí se s rostoucím věkem zvyšuje, nejvyšších hodnot – zhruba dvojnásobku celorepublikového průměru dosahoval ve věkové skupině osob 60letých a starších. To byl také jeden z hlavních důvodů početní převahy žen nad muži mezi narozenými v zahraničí. Uvedené proporce odrážely i po desítkách let složení někdejších velkých migračních vln. Na poválečném dosídlování pohraničí se velkou měrou podíleli přistěhovalí ze Slovenska, v menší míře i z ostatní ciziny. Také mezi pracovníky přicházejícími do rozvíjejících se oblastí těžby uhlí a průmyslu, s množstvím pracovních příležitostí spojených s nabídkou bydlení, pocházela značná část ze Slovenska. Nemalý byl i podíl osob, které se narodily na Slovensku v období první republiky rodičům pocházejícím z Čech, Moravy nebo Slezska, kteří na Slovensku pracovali; po změně politických poměrů v roce 1939 se pak vrátili zpět.

V roce 2011 je sice nejvyšší podíl osob narozených mimo ČR také u nejstarších osob – ve věkových skupinách 70 a více let se blíží 9 %, ale jen o málo nižší (8,6 %) je podíl ve věkové skupině 40-49letých. Pokud bychom posuzovali osoby starší 60 let jako jedinou skupinu, je dokonce nejvyšší zastoupení osob narozených v zahraničí právě mezi 40-49letými. Také v ostatních skupinách produktivního věku (mezi 15-60 lety) je podíl těchto osob poměrně vyrovnaný, mezi 7-8 %. Podprůměrné zastoupení osob s rodištěm mimo ČR vykazuje jen věková skupina 60-69letých a velmi nízké věková skupina dětí do 15 let.

Mezi obyvateli ČR narozenými v cizině je dle údajů SLDB 2011 již více mužů než žen. Mezi muži představují lidé narození v zahraničí 7 %, u žen 6,3 % populace. Vyšší podíl osob pocházejících z ciziny mezi muži než mezi ženami je patrný ve všech věkových skupinách mezi 15-60 lety, což odpovídá převážně pracovní motivované imigraci v nedávné době. Ze skupiny 40-49letých mužů v ČR má místo narození mimo ČR dokonce téměř každý desátý. Ženy si udržují vyšší podíl narozených v zahraničí než muži pouze v kategorii 70letých a starších.

Počet a podíl obyvatel ČR narozených na Slovensku se přitom mezi roky 2001 a 2011 příliš nezměnil. Prakticky veškerý nárůst počtu osob s rodištěm v zahraničí připadá na ostatní státy. Mezi obyvateli ČR narozenými mimo její území představovali narození na Slovensku po dlouhou dobu zdaleka největší část, což bylo zcela přirozené vzhledem k tomu, že většina obyvatelstva ČR prožila převážnou část života ještě ve společném státě se Slovenskem. Při posledním československém sčítání v roce 1991 tvořili narození na Slovensku 69 % osob narozených mimo ČR, v roce 2001 to bylo ještě 62,9 %. O dalších 10 let později je ale poměr mezi Slovenskem a ostatní cizinou téměř opačný, narození na Slovensku představují již jen o něco více než dvě pětiny osob s rodištěm mimo ČR.

Nejvyšší podíl osob narozených mimo ČR je v hlavním městě Praze – 14,8 % obyvatel, přičemž ze Slovenska pochází téměř čtvrtina z nich. Také v západních Čechách (Karlovarský kraj a Tachovsko) má nejméně každý desátý obyvatel rodiště mimo ČR, z toho 30-40 % na Slovensku. Naopak nízké zastoupení osob narozených v zahraničí je v jižních a východních Čechách, na Vysočině, ve Zlínském a Olomouckém kraji. Nejnižší je v kraji Vysočina; z obyvatel tohoto kraje je více než 97 % narozených na území ČR. V moravských krajích jsou mezi osobami s rodištěm mimo ČR zpravidla více zastoupeni lidé narození na Slovensku, v Olomouckém, Zlínském a Moravskoslezském kraji je slovenských rodáků 60-70 %. Nejvíce osob s rodištěm na Slovensku žije na Ostravsku a Karvinsku, kde představují 4-6 % obyvatelstva. Více než 4 % obyvatel uvedlo místo narození na Slovensku také na Mladoboleslavsku, v Karlovarském kraji, na Tachovsku a Bruntálsku.