

4. Trh práce

Ekonomická aktivita obyvatelstva podle SLDB

Ve Středočeském kraji převažoval v roce 2001 počet ekonomicky aktivních osob (584 628) nad osobami ekonomicky neaktivními (529 576). U třech správních obvodů byla ovšem situace opačná – obyvatelstvo ekonomicky neaktivní převažovalo. Jednalo se o ORP Čáslav, Sedlčany a Votice.

Většina ekonomicky aktivního obyvatelstva jsou osoby zaměstnané, samostatně činné nebo zaměstnavatelé (87 %). Téměř 7 % tvoří nezaměstnaní, 3,7 % pracující důchodci a 1,8 % ženy na mateřské dovolené. Nejvyššího podílu zaměstnaných, samostatně činných a zaměstnavatelů vykazují obvody Vlašim, Votice, Mladá Boleslav a Mnichovo Hradiště (přes 90 %), které zároveň dosahují nejnižšího podílu nezaměstnaných. Opačná situace je v ORP Lysá nad Labem, Slaný a Kladno. Nejvyšší podíl pracujících důchodců zaznamenaly obvody Příbram a Dobříš, nejvyššího podílu žen na mateřské dovolené obvody Lysá nad Labem, Nymburk a Mělník.

Ekonomicky neaktivní obyvatelstvo je v největší míře tvořeno nepracujícími důchodci (47 %) a žáky, studenty a uční (35,1 %). Více než polovinu ekonomicky neaktivních tvoří nepracující důchodci v ORP Poděbrady, Votice a Kolín, což koresponduje s nejvyšším indexem stáří a nejvyšším průměrným věkem v těchto třech obvodech ve srovnání s ostatními správními obvody. Naopak nízký index stáří a nízký průměrný věk se odráží v nejvyšším podílu žáků, studentů a učňů v ORP Mladá Boleslav a Neratovice. Osoby v domácnosti jsou nejvíce zastoupeny v ORP Černošice (3,8 %).

Tab. 10 Struktura obyvatelstva podle ekonomické aktivity

	Ekonomicky aktivní celkem	z toho (%)				Ekonomicky neaktivní celkem	z toho (%)			
		zam. osoby, zaměstnavatelé, sam. činní	pracující důchodci	ženy na mateřské dovolené	nezaměstnaní		nepracující důchodci	ostatní s vlastním zdrojem obživy	žáci, studenti a uční	osoby v domácnosti
Kraj celkem	584 628	87,0	3,7	1,8	6,9	529 576	47,0	3,1	35,1	2,3
v tom správní obvody:										
Benešov	27 625	89,5	3,5	1,8	4,7	24 806	45,4	2,6	37,1	2,6
Beroun	25 555	88,4	3,3	1,7	6,0	23 188	47,4	3,4	34,2	2,4
Brandýs n.Lab.-St.Bo	34 733	88,2	4,3	1,6	5,2	30 240	46,3	3,6	35,0	2,6
Čáslav	11 955	85,4	3,3	1,4	9,5	12 307	48,9	3,6	34,7	1,4
Černošice	43 853	87,9	4,6	2,1	4,4	37 693	43,7	2,8	36,0	3,8
Český Brod	8 701	85,2	3,8	1,9	8,8	7 732	47,1	3,8	34,1	1,9
Dobříš	9 495	86,5	4,8	1,4	6,9	9 054	45,7	3,2	35,8	2,7
Hořovice	13 888	89,9	3,4	1,6	4,7	12 529	49,1	3,0	33,7	1,7
Kladno	60 785	83,7	4,4	1,8	9,5	52 782	47,8	2,9	34,1	2,4
Kolín	38 161	86,1	3,1	1,8	8,6	35 646	50,2	2,8	33,8	1,6
Kralupy nad Vltavou	14 228	87,3	3,3	2,2	6,7	12 427	47,1	2,6	35,2	2,4
Kutná Hora	24 598	85,9	3,0	1,3	9,4	24 377	48,5	3,8	34,7	1,2
Lysá nad Labem	8 140	83,5	3,3	3,0	9,7	7 605	43,4	3,3	34,2	2,9
Mělník	21 016	84,4	3,5	2,2	9,4	18 692	46,7	2,1	35,6	2,6
Mladá Boleslav	53 211	90,3	3,5	1,8	3,9	44 200	44,4	3,4	37,4	1,8
Mnichovo Hradiště	7 838	90,3	3,7	1,7	3,8	7 278	49,5	2,5	34,8	1,7
Neratovice	14 809	87,2	2,8	1,9	7,7	12 396	42,3	3,5	37,4	2,4
Nymburk	19 114	85,6	3,1	2,3	8,6	17 086	49,2	2,2	34,6	2,1
Poděbrady	14 767	86,3	4,1	2,1	7,0	13 944	50,6	2,0	33,8	2,4
Příbram	35 876	84,4	4,9	1,5	8,8	33 410	46,7	3,7	35,6	1,9
Rakovník	26 319	86,1	3,5	2,0	7,9	25 826	49,2	2,6	34,1	1,9
Říčany	21 294	89,1	3,9	1,5	4,7	18 550	44,1	4,1	35,9	2,8
Sedlčany	10 960	89,0	2,9	1,5	6,2	11 216	45,2	3,6	35,9	2,5
Slaný	18 789	84,4	3,6	1,7	9,7	17 704	48,2	3,5	33,1	2,1
Vlašim	13 088	90,9	2,8	1,6	4,2	12 802	47,9	3,0	34,8	2,4
Votice	5 830	90,7	3,0	1,7	4,2	6 086	50,5	2,7	33,6	2,2

Zdroj: SLDB 2001

PŘÍLOHA

Mezi ekonomicky aktivním obyvatelstvem převažují muži nad ženami, a to jak v celém kraji, tak v rámci jednotlivých správních obvodů. Rovněž míra ekonomické aktivity je vyšší u mužů než u žen. Zatímco 70,5 % mužů nad 15 let je ekonomicky aktivních, u žen je to jen 54 %.

Míra ekonomické aktivity ve věku 15 – 59 let je nejvyšší v obvodech Mladá Boleslav a Kralupy nad Vltavou, nejnižší v ORP Sedlčany a Votice. Míra ekonomické aktivity ve věku 60 – 64 let dosahuje nejvyšších hodnot ve správních obvodech Černošice, Říčany a Brandýs nad Labem-St.Bol., kde je v tomto věku ekonomicky aktivních 25 – 30 % obyvatel.

Zaměstnavatelé a osoby samostatně výdělečně činné jsou nejvíce zastoupeny v obvodech Černošice a Říčany. Vysokou míru podnikatelské aktivity zde ovlivňuje poloha obvodů u hranic hlavního města. Zaměstnavatelé a samostatně činné osoby zde tvoří přes 20 % ekonomicky aktivních. Naopak zaměstnanci jsou nejvíce zastoupeni v ORP Mladá Boleslav, na což má vliv existence velkých zaměstnavatelů v tomto obvodu (např. Škoda Auto a.s.).

Tab. 11 Vybrané charakteristiky ekonomicky aktivního obyvatelstva

	Ekonomicky aktivní celkem	z toho ženy (%)	Míra ekonomické aktivity ¹⁾		Míra ekonomické aktivity ve věku ²⁾		Struktura ekonomicky aktivních podle postavení v zaměstnání (%)		
			muži	ženy	15 - 59 let	60 - 64 let	zaměstnavatelé	zaměstnanci	samostatně činní
Kraj celkem	584 628	44,8	70,5	54,0	77,5	19,8	3,3	78,0	12,0
v tom správní obvody:									
Benešov	27 625	44,8	70,9	54,7	78,0	21,2	3,3	78,2	13,6
Beroun	25 555	44,9	70,4	53,8	77,5	18,5	3,4	78,4	12,1
Brandýs n.Lab.-St.Bol.	34 733	44,2	72,0	54,1	78,0	25,0	3,7	76,2	13,9
Čáslav	11 955	43,9	67,8	49,7	75,6	14,8	3,0	79,6	10,1
Černošice	43 853	44,9	72,3	55,4	78,1	29,5	4,4	72,7	16,9
Český Brod	8 701	44,5	70,9	54,0	78,4	19,6	2,8	75,3	13,2
Dobříš	9 495	44,2	69,7	53,1	75,6	20,3	3,5	75,8	15,4
Hořovice	13 888	43,8	71,1	53,1	78,7	17,7	3,4	81,3	10,3
Kladno	60 785	46,1	70,5	55,8	78,3	20,7	2,9	77,9	9,7
Kolín	38 161	45,1	68,9	52,6	77,2	16,3	3,3	78,6	10,9
Kralupy nad Vltavou	14 228	44,8	71,5	55,0	79,1	20,2	3,3	80,4	9,6
Kutná Hora	24 598	44,0	68,6	50,9	75,6	14,0	3,0	78,5	12,1
Lysá nad Labem	8 140	44,8	71,8	54,2	77,8	19,2	2,7	76,3	11,5
Mělník	21 016	45,4	70,7	55,2	78,5	19,3	3,6	77,3	10,9
Mladá Boleslav	53 211	44,4	73,3	56,4	79,3	23,1	2,6	83,5	8,8
Mnichovo Hradiště	7 838	44,8	69,1	53,0	77,6	18,3	3,1	81,0	10,6
Neratovice	14 809	45,2	73,1	56,8	78,2	19,3	2,5	77,9	12,8
Nymburk	19 114	45,8	70,0	54,6	78,2	15,8	3,1	78,4	11,1
Poděbrady	14 767	45,0	68,7	52,0	77,5	18,6	4,1	74,6	14,6
Příbram	35 876	45,3	68,7	54,1	76,1	18,5	3,4	79,1	11,2
Rakovník	26 319	44,7	67,5	52,2	75,3	16,2	3,3	79,1	10,8
Říčany	21 294	44,4	72,3	54,6	78,2	25,7	4,3	72,7	17,2
Sedlčany	10 960	43,6	68,9	50,4	74,8	12,6	2,9	74,9	14,9
Slaný	18 789	44,6	70,0	53,1	77,2	18,6	3,4	78,0	9,8
Vlašim	13 088	43,8	68,7	51,2	76,5	12,5	2,7	80,1	12,0
Votice	5 830	42,9	66,9	48,2	74,5	13,6	2,5	79,7	13,0

¹⁾ počet ekonomicky aktivních mužů (žen) na 100 mužů (žen) ve věku 15 a více let

²⁾ počet ekonomicky aktivních obyvatel ve věku 15 - 59 (60 - 64) let na 100 obyvatel stejného věku

Zdroj: SLDB 2001

Trendem vývoje odvětvové struktury zaměstnanosti je postupný pokles zaměstnaných v zemědělství a průmyslu a nárůst zaměstnaných ve službách, především v progresivním terciéru. Tento trend je patrný i ve Středočeském kraji. Zatímco v roce 1991 pracovalo v zemědělství 14,9 % ekonomicky aktivních, v roce 2001 se tento podíl snížil na 5,3 %, což představuje vyšší podíl než činí průměrná zaměstnanost v zemědělství v České republice. Nejvíce lidí pracuje v zemědělství v obvodech Sedlčany (ty jsou podle indexu specializace na zemědělství nejvíce specializované v rámci celého kraje), dále pak Vlašim a Votice – přes 10 % ekonomicky aktivních. Kladno je naopak obvodem, kde v zemědělství pracuje nejnižší podíl ekonomicky aktivního obyvatelstva (1,6 %).

Zaměstnanost v průmyslu zaznamenala mezi roky 1991 a 2001 rovněž pokles – ze 38,6 % na 30,7 % ekonomicky aktivních. Největšího propadu bylo dosaženo ve správních obvodech Kladno a Neratovice – v tradičních starých průmyslových oblastech, kde v 90. letech dochází k útlumu neperspektivních průmyslových odvětví. Pouze v jediném obvodu byl zaznamenán nárůst zaměstnaných v průmyslu – jedná se o ORP Mladá Boleslav v souvislosti s rozvojem automobilového průmyslu jako perspektivního odvětví celostátního významu. ORP Mladá Boleslav je zároveň obvodem s nejvyšším indexem specializace a nejvyšší zaměstnaností v průmyslu (48 %). Nejnižší zaměstnanost v průmyslu vykázaly obvody Černošice a Říčany.

Tab. 12 Srovnání odvětvové struktury zaměstnanosti v letech 1991 a 2001

	Ekonomicky aktivní celkem		Podíl ekonomicky aktivních podle odvětví činnosti (%) ¹⁾							
			zemědělství, lesnictví, rybolov		průmysl		stavebnictví		služby	
	1991	2001	1991	2001	1991	2001	1991	2001	1991	2001
Kraj celkem	585 516	584 628	14,9	5,3	38,6	30,7	7,2	9,4	39,4	54,6
v tom správní obvody:										
Benešov	27 136	27 625	18,6	6,2	32,9	29,4	8,8	10,8	39,7	53,6
Beroun	26 329	25 555	10,6	3,7	41,5	28,0	7,9	11,7	40,0	56,6
Brandýs n.Lab.-St.Bo	34 606	34 733	12,0	3,6	36,8	26,4	8,5	9,5	42,7	60,5
Čáslav	12 440	11 955	22,2	8,4	34,5	28,1	4,5	9,5	38,8	54,0
Černošice	39 919	43 853	13,0	3,1	28,7	20,8	10,5	11,6	47,7	64,5
Český Brod	8 894	8 701	19,7	5,7	29,9	22,8	9,8	13,2	40,6	58,4
Dobříš	9 759	9 495	17,8	7,3	38,7	26,9	7,8	11,5	35,7	54,4
Hořovice	14 149	13 888	13,4	4,5	49,2	42,9	4,5	7,4	32,9	45,2
Kladno	60 787	60 785	4,8	1,6	48,2	25,3	7,2	9,0	39,8	64,1
Kolín	40 125	38 161	13,0	5,0	41,8	32,6	6,0	9,2	39,2	53,3
Kralupy nad Vltavou	14 954	14 228	8,3	2,1	45,9	37,2	7,1	7,3	38,7	53,5
Kutná Hora	26 221	24 598	20,5	9,7	38,5	32,4	6,8	8,9	34,2	49,0
Lysá nad Labem	6 630	8 140	18,5	8,8	29,4	24,5	7,0	9,1	45,1	57,6
Mělník	21 431	21 016	18,2	6,2	34,5	30,4	7,3	10,3	39,9	53,2
Mladá Boleslav	50 232	53 211	13,1	3,7	47,3	48,0	5,3	5,6	34,2	42,7
Mnichovo Hradiště	7 868	7 838	18,3	7,6	43,7	41,3	6,1	7,7	31,9	43,4
Neratovice	14 576	14 809	9,6	3,2	51,3	37,7	6,2	8,9	32,9	50,2
Nymburk	19 371	19 114	15,6	6,0	31,8	30,9	5,9	7,9	46,8	55,2
Poděbrady	15 278	14 767	20,4	7,6	29,1	28,6	6,0	8,8	44,5	54,9
Příbram	36 486	35 876	12,6	5,3	36,1	29,3	8,5	9,9	42,8	55,5
Rakovník	27 619	26 319	22,5	8,4	33,4	30,9	5,6	9,2	38,5	51,5
Říčany	19 967	21 294	15,8	4,0	28,5	21,1	10,0	11,2	45,6	63,7
Sedlčany	11 568	10 960	30,8	13,1	32,0	27,8	5,9	11,9	31,2	47,2
Slaný	18 726	18 789	17,0	6,3	39,7	28,8	7,3	8,8	36,0	56,1
Vlašim	14 139	13 088	25,9	12,5	36,1	33,7	5,9	8,9	32,0	44,8
Votice	6 306	5 830	31,3	11,4	31,2	30,7	5,6	11,2	32,0	46,7

¹⁾ pouze se zjištěným odvětvím ekonomické činnosti

PŘÍLOHA

Zaměstnanost ve službách se mezi lety 1991 a 2001 zvýšila v kraji i ve všech správních obvodech. Zatímco v kraji pracuje ve službách 54,6 % ekonomicky aktivních, ve čtyřech obvodech – Černošice, Kladno, Říčany a Brandýs nad Labem-St.Bol. – překračuje podíl zaměstnaných ve službách 60% hranici. Černošice jsou podle indexu specializace nejvíce mezi všemi obvody orientovány na progresivní terciér – peněžnictví, pojišťovnictví, trh s nemovitostmi, věda a výzkum a na ostatní veřejné a osobní služby. Říčany dominují v oblasti obchodu, což koresponduje s existencí obchodních zón v zázemí Prahy. V pohostinství a ubytování je nejvíce ekonomicky aktivních zaměstnaných v ORP Dobříš; v dopravě, poštách a telekomunikacích v ORP Nymburk; ve veřejné správě, obraně a sociálním zabezpečení v ORP Čáslav a ve školství a zdravotnictví je nejvíce zaměstnaných v ORP Poděbrady.

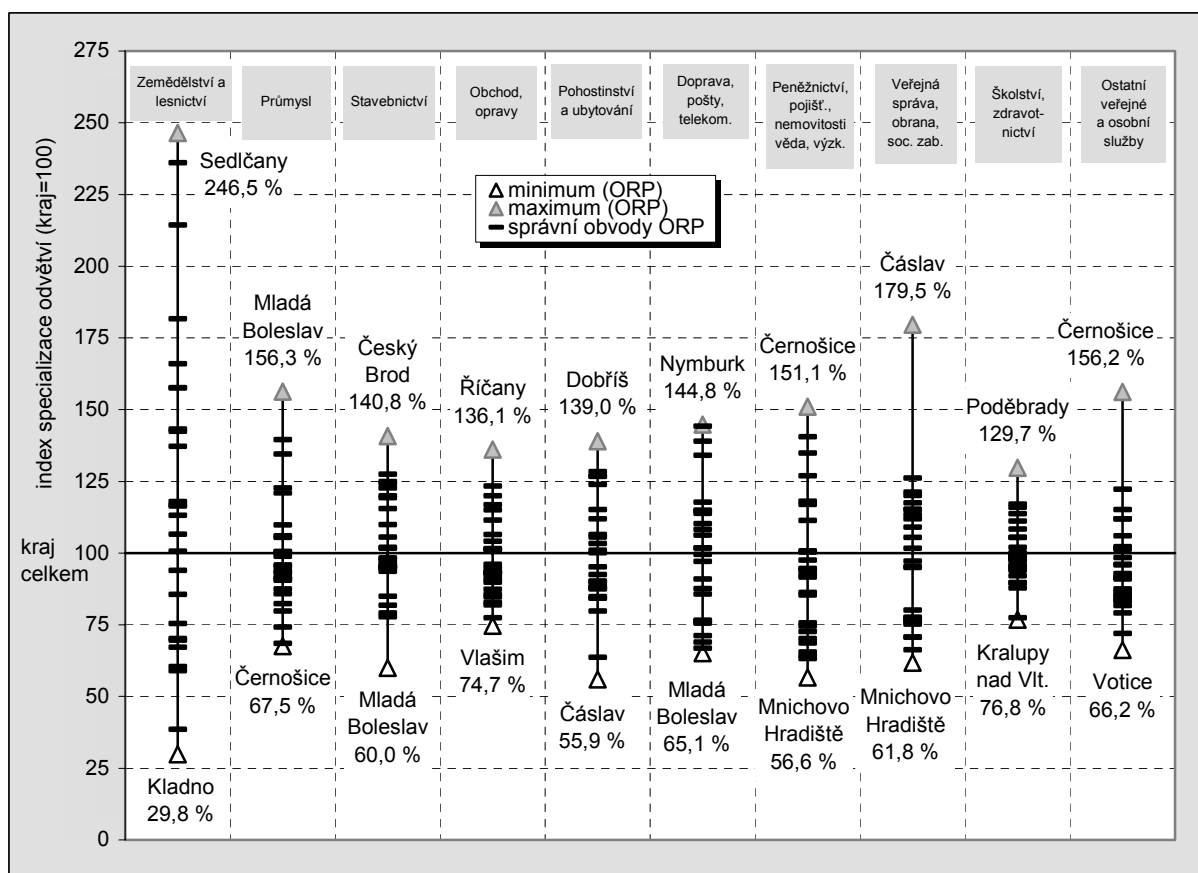
Struktura zaměstnanosti v jednotlivých odvětvích úzce souvisí s úrovní vzdělanosti obyvatelstva. Nejvyšší podíl obyvatel s pouze základním, neukončeným či žádným vzděláním zaznamenaly správní obvody Sedlčany a Votice, kde je zároveň nejvyšší zaměstnanost v zemědělství. Naopak nejvýrazněji nejvyššího zastoupení vysokoškoláků je dosaženo v ORP Černošice, Říčany a Brandýs nad Labem-St.Bol., které se vyznačují vysokou zaměstnaností v terciérní sféře.

Tab. 13 Obyvatelstvo patnáctileté a starší podle nejvyššího ukončeného vzdělání

	2001						1991		v %
	základní a neukončené, včetně bez vzdělání	vyučení a střední odborné bez maturity	úplně střední s maturitou	vyšší odborné a nástavbové	vysokoškolské včetně vědecké přípravy	nezjištěno	úplně střední s maturitou	vysokoškolské ¹⁾	
Kraj celkem	23,6	40,4	24,4	3,3	7,0	1,3	21,6	5,1	
v tom správní obvody:									
Benešov	23,6	39,4	25,7	3,4	7,0	0,9	22,4	5,3	
Beroun	23,4	40,6	24,9	3,1	6,5	1,5	22,3	4,7	
Brandýs n.Lab.-St.Bol.	20,9	40,5	25,2	3,4	8,7	1,2	22,6	6,3	
Čáslav	24,3	40,5	24,6	3,1	6,6	0,9	21,7	5,3	
Černošice	20,2	38,6	24,8	3,5	11,2	1,7	21,8	7,0	
Český Brod	26,1	41,7	21,9	2,7	6,1	1,5	18,5	4,7	
Dobříš	23,2	44,7	21,6	3,0	6,5	0,9	18,9	5,2	
Hořovice	23,2	43,8	24,1	2,9	5,2	0,9	20,7	3,8	
Kladno	24,0	38,1	25,6	3,6	7,3	1,4	22,6	5,3	
Kolín	23,9	40,2	25,2	3,3	6,0	1,4	22,8	4,6	
Kralupy nad Vltavou	22,9	41,6	23,7	3,3	7,0	1,5	21,4	5,5	
Kutná Hora	24,2	40,8	24,4	3,2	6,2	1,2	21,9	4,7	
Lysá nad Labem	22,8	41,0	24,1	3,7	6,8	1,6	20,5	4,1	
Mělník	25,0	41,2	22,4	3,3	6,0	2,0	20,1	4,7	
Mladá Boleslav	23,0	41,0	24,7	3,6	6,6	1,2	22,1	4,8	
Mnichovo Hradiště	25,0	42,7	22,8	3,3	5,2	1,1	19,9	3,9	
Neratovice	23,4	42,0	23,8	3,0	5,8	2,0	20,8	4,6	
Nymburk	23,0	42,3	24,0	3,7	5,8	1,2	20,8	4,4	
Poděbrady	23,0	39,8	24,2	3,9	7,8	1,3	21,6	5,7	
Příbram	23,0	38,6	26,5	3,5	7,2	1,2	24,6	6,5	
Rakovník	26,3	40,8	23,1	3,0	5,7	1,2	20,3	4,3	
Říčany	19,9	39,7	25,5	3,9	9,8	1,1	22,1	6,6	
Sedlčany	28,6	41,4	21,4	2,9	4,9	0,9	18,1	3,6	
Slaný	27,7	40,8	21,7	3,0	6,0	1,0	18,6	4,5	
Vlašim	25,8	40,8	23,6	3,2	5,8	0,8	19,9	4,4	
Votice	29,1	42,2	21,3	2,4	3,9	1,1	17,1	2,7	

¹⁾ v roce 1991 se vědecká příprava nezjišťovala

Graf 8 Struktura ekonomicky aktivních podle odvětví ekonomické činnosti
(specializace správních obvodů obcí s rozšířenou působností na vybraná odvětví)



Nezaměstnanost podle MPSV

Registrovaná míra nezaměstnanosti se ve Středočeském kraji zvýšila mezi lety 2001 – 2003 ze 6,4 % na 7,52 %. Dlouhodobě nejnižší míra nezaměstnanosti je dosahována v obvodech v sousedství s Prahou – Černošice, Říčany, Brandýs nad Labem-St.Bol. a dále v obvodě Votice. Úplně nejnižší míra nezaměstnanosti činila v roce 2003 v ORP Černošice pouze 3,00 %, což je nejnižší míra nezaměstnanosti v rámci celé České republiky. Černošice vykázaly spolu s ORP Lysá nad Labem a Brandýs nad Labem zároveň nejnižší počet uchazečů na 1 volné pracovní místo a spolu s ORP Vlašim a Votice nejnižší podíl osob dlouhodobě nezaměstnaných.

Naopak nejvyšší míru nezaměstnanosti vykázaly v roce 2003 ORP Kutná Hora (11,77 %) a Čáslav (11,66 %), kde zároveň připadalo nejvíce uchazečů na jedno volné pracovní místo.

Za problematickou je považována především dlouhodobá nezaměstnanost. Nejvyšší podíl registrovaných uchazečů o zaměstnání s délkou evidence delší než 12 měsíců vykazují správní obvody Kladno (44 % z celkového počtu uchazečů o zaměstnání) a Slaný (43 %).

Mezi registrovanými uchazeči o zaměstnání převažují ženy (52,8 %), pouze ve dvou správních obvodech dominují muži – v ORP Příbram a Kladno, kde lze souvislost hledat s útlumem těžkých průmyslových odvětví (těžba), které zaměstnávaly především muže.

Největší podíl nezaměstnaných do 24 let vykazují obvody Votice a Benešov, naopak nejvyšší podíl nezaměstnaných starších 50 let vykazují obvody Říčany a Mnichovo Hradiště.

PŘÍLOHA

Tab. 14 Vybrané charakteristiky nezaměstnaných osob (k 31. 12.)

	Registrovaní uchazeči o zaměstnání celkem (2003)	z toho (%)				Volná pracovní místa celkem (2003)	Počet uchazečů na 1 volné místo (2003)	Registrovaná míra nezaměstnanosti (%) ¹⁾		
		ženy	osoby s délkou evidence nad 12 měsíců	absolventi	osoby se změněnou pracovní schopností			2001	2002	2003
Kraj celkem	43 937	52,8	33,5	9,3	13,2	5 970	7,4	6,4	7,14	7,52
v tom správní obvody:										
Benešov	1 409	53,2	16,2	13,9	13,2	314	4,5	3,8	4,22	5,10
Beroun	1 638	54,3	33,2	11,6	9,3	159	10,3	4,6	5,89	6,41
Brandýs n.Lab.-St.Bol	1 379	53,7	17,0	10,6	12,5	680	2,0	3,0	3,56	3,97
Čáslav	1 394	56,5	37,2	10,8	16,6	64	21,8	10,8	11,43	11,66
Černošice	1 314	57,8	16,1	10,6	14,2	625	2,1	2,3	2,64	3,00
Český Brod	747	51,0	32,0	9,8	12,3	53	14,1	8,6	9,23	8,59
Dobříš	755	56,0	33,1	9,1	14,8	120	6,3	7,3	7,60	7,95
Hořovice	670	57,8	33,6	8,8	11,2	228	2,9	4,2	5,04	4,82
Kladno	6 210	49,4	44,0	7,5	10,0	364	17,1	9,1	10,33	10,22
Kolín	3 883	53,7	36,8	8,1	12,8	336	11,6	9,0	9,81	10,18
Kralupy nad Vltavou	1 017	59,1	32,4	6,7	10,7	49	20,8	5,7	6,26	7,15
Kutná Hora	2 896	53,1	38,4	9,7	17,5	87	33,3	10,5	11,24	11,77
Lysá nad Labem	916	53,7	39,6	7,1	13,9	497	1,8	10,1	10,79	11,25
Mělník	2 110	56,6	39,5	7,5	9,9	211	10,0	8,5	9,55	10,04
Mladá Boleslav	2 757	55,2	29,9	7,9	13,0	457	6,0	3,8	4,40	5,18
Mnichovo Hradiště	374	53,7	25,7	8,8	15,0	168	2,2	3,6	4,66	4,77
Neratovice	1 299	54,9	35,6	8,0	10,5	130	10,0	6,5	7,83	8,77
Nymburk	1 720	52,2	37,7	10,1	14,0	133	12,9	8,6	9,06	9,00
Poděbrady	1 310	56,0	27,9	11,7	13,3	85	15,4	7,5	8,08	8,87
Příbram	3 668	44,3	31,8	9,3	15,5	421	8,7	9,5	9,81	10,22
Rakovník	2 245	51,6	30,5	10,5	20,7	238	9,4	8,3	8,35	8,53
Říčany	817	56,3	21,7	10,0	12,6	246	3,3	3,0	3,44	3,84
Sedlčany	729	51,6	18,4	13,0	12,6	70	10,4	5,8	6,64	6,65
Slaný	1 911	50,0	43,0	8,5	9,9	112	17,1	9,2	9,89	10,17
Vlašim	547	56,1	9,7	11,3	14,3	92	5,9	2,6	3,68	4,18
Votice	222	59,9	12,2	15,3	18,5	31	7,2	2,6	3,98	3,81

¹⁾ registrovaná míra nezaměstnanosti je počítána na počet ekonomicky aktivních podle SLDB k 1. 3. 2001

Zdroj: MPSV

Dojížd'ka a vyjížd'ka podle SLDB

Ve všech správních obvodech, kromě Mladé Boleslavi, převažuje počet zaměstnaných osob, které vyjíždějí za hranici správního obvodu do práce nad těmi, kteří do obvodu dojíždějí. Pouze v Mladé Boleslavi převažují (více než dvojnásobně) dojíždějí nad vyjíždějí díky silné ekonomické základně a existenci velkých zaměstnavatelů. Mezi obvody, do kterých dojíždí absolutně nejvyšší počet zaměstnaných osob za prací, patří po Mladé Boleslavi (11 924 osob) s nepatrným odstupem Černošice (11 436 osob), dále pak Brandýs nad Labem-St.Bol. (8 870 osob) a Říčany (6 283 osob). Z ORP Černošice ale zároveň nejvíce lidí za prací vyjíždí (21 866 osob), následuje ORP Kladno (17 117 osob) a Brandýs nad Labem-St.Bol. (14 196 osob). Tyto tři správní obvody vykazují zároveň největší záporné saldo dojížd'ky.

Ve Středočeském kraji je 474 179 obsazených pracovních míst, přičemž nejvíce se jich nachází v ORP Mladá Boleslav (12,2 %), dále v ORP Kladno (9 %) a v ORP Příbram a Černošice shodně 6,5 %. Pouze v ORP Mladá Boleslav připadá na 1 000 bydlících zaměstnaných více než 1 000 obsazených pracovních míst (1 141). Naopak nejméně obsazených pracovních míst na 1 000 bydlících zaměstnaných připadá v obvodech Český Brod (673) a Votice (698).

Tab. 15 Bilance dojížd'ky za prací

	Zaměstnané osoby	Dojíždějící přes hranice území		Vyjíždějící za hranice území		Saldo dojížd'ky		Obsazená pracovní místa	
		celkem	z toho denně	celkem	z toho denně	celkem	z toho denně	celkem	na 1 000 zaměstnaných ¹⁾
Kraj celkem	540 941	212 902	183 909	279 664	240 805	-66 762	-56 896	474 179	877
v tom správní obvody: ²⁾									
Benešov	26 200	5 178	4 025	5 934	4 568	-756	-543	25 444	971
Beroun	23 868	3 527	2 739	6 776	5 544	-3 249	-2 805	20 619	864
Brandýs n.Lab.-St.Bol.	32 674	8 870	7 178	14 196	12 494	-5 326	-5 316	27 348	837
Čáslav	10 771	2 009	1 322	3 106	2 280	-1 097	-958	9 674	898
Černošice	41 500	11 436	9 241	21 866	19 322	-10 430	-10 081	31 070	749
Český Brod	7 901	1 465	1 252	4 045	3 427	-2 580	-2 175	5 321	673
Dobříš	8 806	1 312	1 014	3 313	2 780	-2 001	-1 766	6 805	773
Hořovice	13 180	1 855	1 582	3 331	2 664	-1 476	-1 082	11 704	888
Kladno	54 666	5 274	4 201	17 117	13 981	-11 843	-9 780	42 823	783
Kolín	34 726	4 305	3 356	8 108	6 128	-3 803	-2 772	30 923	890
Kralupy nad Vltavou	13 214	3 162	2 471	4 250	3 653	-1 088	-1 182	12 126	918
Kutná Hora	22 203	2 953	2 393	5 265	3 724	-2 312	-1 331	19 891	896
Lysá nad Labem	7 311	1 287	989	3 366	2 820	-2 079	-1 831	5 232	716
Mělník	18 943	3 067	2 306	4 758	3 907	-1 691	-1 601	17 252	911
Mladá Boleslav	50 858	11 924	9 290	4 732	3 501	7 192	5 789	58 050	1 141
Mnichovo Hradiště	7 499	1 051	901	3 263	2 887	-2 212	-1 986	5 287	705
Neratovice	13 598	2 022	1 625	5 155	4 451	-3 133	-2 826	10 465	770
Nymburk	17 389	3 223	2 549	5 308	4 381	-2 085	-1 832	15 304	880
Poděbrady	13 666	2 113	1 696	4 192	3 325	-2 079	-1 629	11 587	848
Příbram	32 586	3 667	2 737	4 954	3 370	-1 287	-633	31 299	961
Rakovník	24 110	1 643	1 120	4 140	3 039	-2 497	-1 919	21 613	896
Říčany	20 133	6 283	4 994	8 699	7 458	-2 416	-2 464	17 717	880
Sedlčany	10 235	586	456	2 636	1 764	-2 050	-1 308	8 185	800
Slaný	16 870	2 252	1 900	5 501	4 506	-3 249	-2 606	13 621	807
Vlašim	12 471	1 199	1 005	3 249	2 342	-2 050	-1 337	10 421	836
Votice	5 563	613	516	2 293	1 797	-1 680	-1 281	3 883	698

¹⁾ bydlících na příslušném území²⁾ bez dojíždějících s nezjištěnou obcí pracoviště

Zdroj: SLDB 2001

Pracujících, kteří vyjíždějí za prací mimo obec, je ve Středočeském kraji 51,7 %. Největší podíl vyjíždějících z obce za prací vykazují obvody Český Brod, Černošice a Hořovice – nad 60 %. Nejméně pracujících naopak vyjíždí z obce v ORP Kutná Hora, Mladá Boleslav a Příbram. Většina z těchto vyjíždějících vyjíždí denně (86,1 %), přičemž nejnižší podíl denně vyjíždějících z vyjíždějících celkem vyazuje ORP Sedlčany (79,9 %) a nejvyšší ORP Mnichovo Hradiště (90,3 %).

Co se týče doby strávené na cestě do zaměstnání, ve většině (v 19) správních obvodů převažuje kategorie doby cesty do 29 minut (nejvýrazněji v ORP Hořovice a Čáslav). U zbylých 7 obvodů je ve větší míře zastoupena kategorie 30 – 59 minut (nejvýrazněji v ORP Černošice). Více než hodinu na cestu do zaměstnání potřebují v největší míře pracující z ORP Český Brod a Lysá nad Labem, kde takto dlouho dojíždí více než čtvrtina zaměstnaných.

Z celkového počtu žáků, studentů a učňů vyjíždí do školy za hranice obce necelá polovina (48,5 %). Největší podíl je zaznamenán v ORP Černošice (64,7 %), zatímco nejnižší v ORP Neratovice (41 %).

PŘÍLOHA

Tab. 16 Vyjízdka pracujících za prací a vyjízdka do škol a učilišť

	Pracující vyjíždějící z obce za prací		z toho denně					Žáci, studenti a uční vyjíždějící z obce do škol	
	celkem	v % ze zaměstnaných celkem	celkem	z vyjíždějících celkem (%)	s dobou cesty			celkem	v % ze žáků, studentů a učňů
					do 29 minut	30 - 59 minut	60 minut a více		
Kraj celkem	279 664	51,7	240 805	86,1	113 758	89 717	36 579	90 048	48,5
v tom správní obvody:									
Benešov	12 608	48,1	10 531	83,5	5 106	3 448	1 946	4 359	47,4
Beroun	13 942	58,4	12 086	86,7	5 585	4 572	1 901	3 962	50,0
Brandýs n.Lab.-St.Bo	18 550	56,8	16 546	89,2	6 652	7 075	2 759	5 916	55,9
Čáslav	6 045	56,1	5 030	83,2	3 129	1 456	436	2 156	50,6
Černošice	26 245	63,2	23 339	88,9	7 716	11 311	4 234	8 771	64,7
Český Brod	5 036	63,7	4 345	86,3	1 449	1 676	1 204	1 553	58,9
Dobříš	5 084	57,7	4 430	87,1	2 010	1 582	827	1 756	54,2
Hořovice	8 098	61,4	7 203	88,9	4 581	1 971	634	2 302	54,6
Kladno	27 346	50,0	23 465	85,8	9 568	9 671	4 171	5 995	33,3
Kolín	17 093	49,2	14 356	84,0	7 094	4 459	2 757	5 837	48,5
Kralupy nad Vltavou	6 210	47,0	5 437	87,6	2 617	1 972	824	1 951	44,6
Kutná Hora	9 316	42,0	7 514	80,7	4 021	2 453	1 017	3 955	46,7
Lysá nad Labem	4 199	57,4	3 565	84,9	1 251	1 352	948	1 145	44,0
Mělník	9 264	48,9	7 974	86,1	4 009	2 840	1 103	2 863	43,1
Mladá Boleslav	22 056	43,4	19 662	89,1	11 319	7 175	1 105	7 100	43,0
Mnichovo Hradiště	4 418	58,9	3 991	90,3	2 368	1 418	188	1 362	53,8
Neratovice	6 696	49,2	5 826	87,0	2 438	2 470	900	1 899	41,0
Nymburk	9 358	53,8	7 974	85,2	3 721	2 902	1 317	3 105	52,6
Poděbrady	6 792	49,7	5 719	84,2	3 098	1 735	864	2 378	50,5
Příbram	14 160	43,5	11 919	84,2	6 599	3 674	1 606	4 916	41,3
Rakovník	12 132	50,3	10 317	85,0	5 693	3 404	1 206	4 467	50,7
Říčany	11 774	58,5	10 242	87,0	3 724	4 390	2 088	3 910	58,6
Sedlčany	4 910	48,0	3 922	79,9	2 235	1 138	534	1 993	49,5
Slaný	9 086	53,9	7 830	86,2	3 772	2 957	1 067	2 920	49,8
Vlašim	6 106	49,0	5 012	82,1	2 807	1 580	613	2 248	50,4
Votice	3 140	56,4	2 570	81,8	1 196	1 036	330	1 229	60,1

Zdroj: SLDB 2001

Graf 9 Struktura uchazečů o zaměstnání podle věku v %

