

ANALYTICKÉ INFORMACE

NEZAMĚSTNANOST V JIHOČESKÉM KRAJI V ROCE 2005

Zvyšování úrovně nezaměstnanosti v posledních letech patří k nejvýznamnějším problémům hospodářství České republiky. Míra nezaměstnanosti odráží sociálně ekonomickou strukturu sledovaného území a v rámci České republiky vykazuje značné rozdíly, vyplývající z dlouhodobě budované výrobní základny a její reformy v rámci daného územního celku. Jihočeský kraj je sice dlouhodobě jedním z krajů s nejnižší mírou nezaměstnanosti mezi kraji ČR (po Hlavním městě Praze, na úrovni Středočeského a Plzeňského kraje), při podrobnějším územním členění jsou zde ale výrazné rozdíly. Diference mezi jednotlivými územními celky se projevují nejen v výše míry nezaměstnanosti, ale i ve struktuře uchazečů o zaměstnání podle věku, délky evidence a nejvyššího dosaženého vzdělání. Na výši míry nezaměstnanosti se rovněž projevuje i sídelní struktura, a to nejen z pohledu velikosti obce bydliště uchazečů o zaměstnání, ale i vzdálenosti jejich bydliště od okresního města, které je dlouhodobým centrem administrativního uspořádání regionu. V rámci Sčítání lidu, domů a bytů v roce 2001 byla sledována i dojíždka obyvatel do zaměstnání, a na základě vyhodnocení její intenzity a dopravních směrů byly stanoveny pracovní mikro- a subregiony. Jejich centra odráží strukturu výrobně ekonomické základny jednotlivých územních celků.

V Jihočeském kraji žilo k 31.12.2005 celkem 627,1 tisíc obyvatel, když ekonomicky aktivních jich bylo 318,9 tisíc (míra ekonomické aktivity byla 59,8 %). Celkem bylo k tomuto datu evidováno 23 632 uchazečů o zaměstnání, z toho bylo 12 874 žen. V souvislosti se vstupem České republiky do Evropské unie došlo k 1.7.2004 ke změně metodiky při výpočtu míry registrované nezaměstnanosti. Do počtu nezaměstnaných se z důvodu srovnatelnosti údajů započítávají pouze ti, kteří jsou schopni nastoupit do zaměstnání, do výpočtu jsou zahrnuti i občané EU žijící v České republice. V Jihočeském kraji bylo k 31.12.2005 takto evidováno 21 941 uchazečů, což je 92,8 % z celkového počtu registrovaných uchazečů o zaměstnání.

Jihočeský kraj je s **mírou registrované nezaměstnanosti 6,69 %** mezi kraji ČR za hlavním městem Prahou (3,25 %), Středočeským (6,25 %) a Plzeňským (6,45 %) krajem čtvrtý v pořadí, míra nezaměstnanosti je o 2,18 procentního bodu nižší než průměr České republiky (8,88 %). Nejvyšší míru nezaměstnanosti (15,41 %) zaznamenali v Ústeckém kraji. Meziročně míra nezaměstnanosti v Jihočeském kraji jako v jediném vzrostla o 0,10 procentního bodu, když v celé České republice byl zaznamenán pokles o 0,59 procentního bodu. Vybrané ukazatele nezaměstnanosti v České republice jsou uvedeny v následující tabulce.

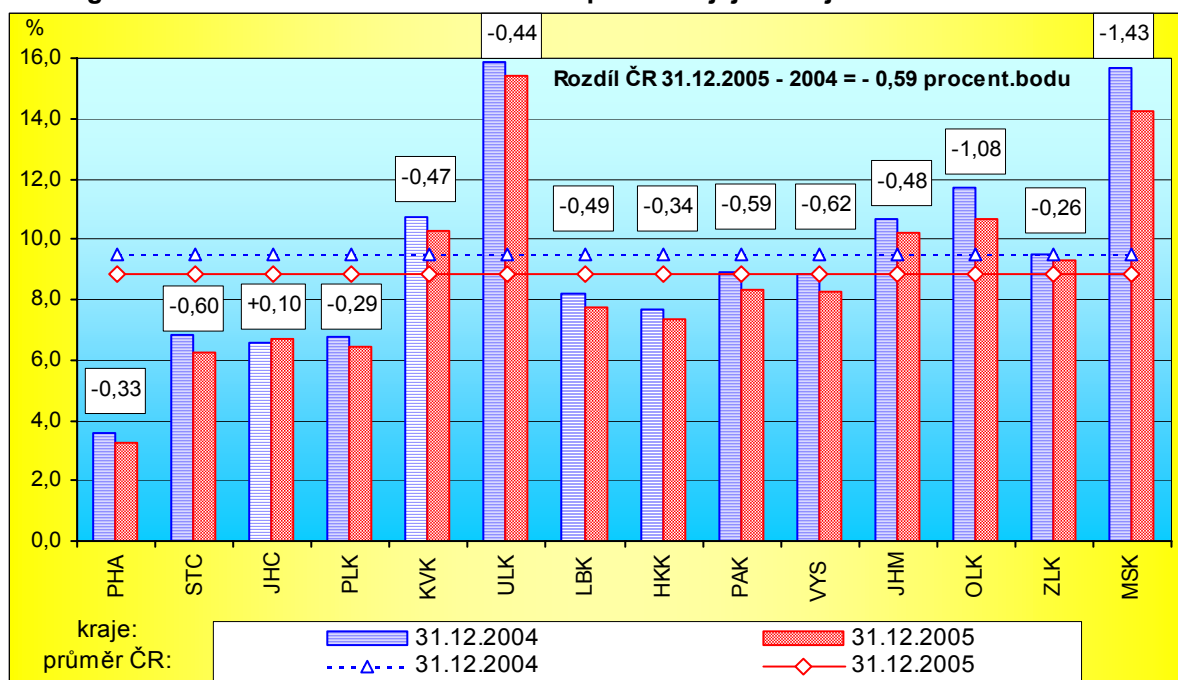
Nezaměstnanost v České republice a jejích krajích k 31. 12. 2005

Kraje	Uchazeči o zaměstnání									Míra nezaměstnanosti		Hmotné zabezpečení	
	celkem	z toho (v %)		v tom: ve věku (v %)			v evidenci ÚP (v %)			celkem	rozdíl 2005-04	celkem	index 2005-04
		dosažitelní	ženy	do 25 let	25-49 let	50 a více	do 6 měsíců	6-12 měsíců	1 rok a více				
Celkem ČR	510 416	94,3	52,0	18,9	55,9	25,2	42,6	15,7	41,7	8,88	-0,59	4 294	107,3
v tom:													
Praha	24 571	91,7	53,0	16,0	54,2	29,8	55,3	19,1	25,6	3,25	-0,33	5 411	107,2
Středočeský	40 751	94,5	54,6	18,7	54,8	26,5	48,6	16,6	34,9	6,25	-0,60	4 497	108,5
Jihočeský	23 632	92,8	54,5	19,2	56,2	24,7	55,6	16,2	28,2	6,69	0,10	4 292	108,9
Plzeňský	20 500	94,2	53,8	17,8	54,9	27,3	48,8	16,8	34,3	6,45	-0,29	4 591	108,7
Karlovarský	18 017	96,3	48,4	20,6	54,6	24,9	41,4	15,5	43,1	10,28	-0,47	4 187	107,0
Ústecký	70 532	94,7	51,1	20,3	57,3	22,4	34,2	14,6	51,2	15,41	-0,44	4 103	107,2
Liberecký	18 923	93,2	53,1	19,0	54,5	26,5	45,7	16,7	37,5	7,73	-0,49	4 267	108,7
Královéhradecký	21 989	94,8	51,7	19,5	54,5	26,1	50,1	16,6	33,2	7,33	-0,34	4 167	108,5
Pardubický	22 782	95,2	51,5	18,7	55,1	26,2	48,8	15,7	35,5	8,35	-0,59	4 100	108,4
Vysočina	22 814	94,6	54,5	20,1	57,2	22,7	46,4	15,9	37,7	8,23	-0,62	4 171	108,1
Jihomoravský	63 692	94,5	51,4	19,8	56,2	24,0	42,2	15,6	42,2	10,21	-0,48	4 157	106,0
Olomoucký	36 180	94,6	51,6	17,7	56,6	25,8	44,1	14,6	41,4	10,65	-1,08	4 115	108,3
Zlínský	29 505	92,7	52,9	18,4	55,6	26,0	43,8	16,1	40,1	9,27	-0,26	4 006	104,7
Moravskoslezský	96 528	94,5	50,9	18,2	56,5	25,3	33,5	14,7	51,8	14,23	-1,43	4 194	105,8

Podíl dosažitelných uchazečů o zaměstnání řadí Jihočeský kraj až na 12. místo, když za průměrem České republiky zaostává o 1,4 procentního bodu. Více než 95,0 % dosažitelných uchazečů o zaměstnání je pouze v Karlovarském a Pardubickém kraji, nejnižší podíl (91,7 %) je v Praze. Restrukturalizace a s ní spojené utlumování některých průmyslových odvětví (potravinářský a především textilní) se promítá v Jihočeském kraji do druhého nejvyššího podílu nezaměstnaných žen. Věková struktura uchazečů o zaměstnání je obdobná jako průměr České republiky celkem, podstatně příznivější než v celé České republice struktura uchazečů o zaměstnání podle délky evidence. Podíl uchazečů, kteří jsou v evidenci méně než 6 měsíců je zde nejvyšší (55,6%, o 12,9 procentního bodu vyšší než průměr ČR), více než 50 % uchazečů je dále evidováno pouze v Praze a Královéhradeckém kraji. Naopak více než 1 rok hledá zaměstnání pouze 28,2 % uchazečů, což je za Prahou druhý nejnižší podíl (o 13,5 procentního bodu méně než je průměr ČR).

ANALYTICKÉ INFORMACE

Míra registrované nezaměstnanosti v České republice a jejích krajích k 31.12.



Vývoj nezaměstnanosti v jednotlivých okresech Jihočeského kraje byl rozdílný, když k počet uchazečů o zaměstnání nejvíce vzrostl v okrese České Budějovice (o 11,5 %), více než o 5,0 % vzrostl počet nezaměstnaných ještě v okrese Jindřichův Hradec. K poklesu počtu nezaměstnaných došlo pouze v okresech Písek (o 12,4%) a Strakonice (o 0,4 %). Možnost bezprostředního nástupu do zaměstnání spolu s vývojem pracovní síly v jednotlivých okresech se odrazil v rozdílech vývoje míry nezaměstnanosti. K nejvyššímu růstu míry nezaměstnanosti (o 0,44 procentního bodu) došlo v okrese České Budějovice, nárůst o 0,14 procentního bodu byl dále zaznamenán v okresech Tábor a Písek. Nejvyšší pokles byl dosažen v okrese Prachatice (o 0,70 procentního bodu), v ostatních okresech byl zaznamenán pokles o méně než 0,20 procentního bodu.

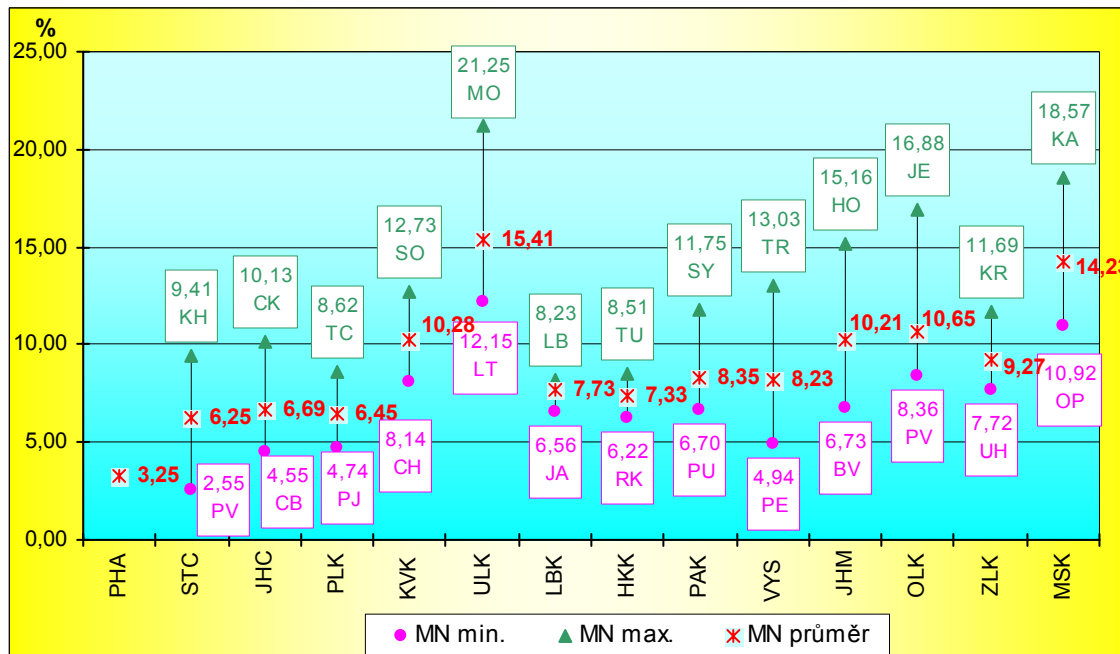
Základní ukazatelé nezaměstnanosti v Jihočeském kraji a jeho okresech k 31.12.

	Jč.kraj	ČB	ČK	JH	PI	PT	ST	TA
Pracovní síla (klouzávkový průměr)	327 797	94 298	33 138	49 843	34 517	26 172	36 747	53 082
Uchazeči o zaměstnání								
k 31. 12. 2004	23 021	4 325	3 486	3 765	3 069	2 078	2 858	3 440
k 31. 12. 2005	23 632	4 821	3 515	3 986	3 142	1 821	2 846	3 501
- z toho dosažitelní	21 941	4 293	3 358	3 713	2 927	1 676	2 697	3 277
Rozdíl počtu uchazečů o zaměstnání								
31. 12. 2005 - 31. 12. 2004	611	496	29	221	73	-257	-12	61
Přírůstek (úbytek) uchazečů v %								
31. 12. 2005 - 31. 12. 2004	2,7	11,5	0,8	5,9	2,4	-12,4	-0,4	1,8
Míra nezaměstnanosti podle metodiky Eurostatu								
k 31. 12. 2004	6,59	4,11	10,17	7,50	8,34	7,11	7,51	5,93
k 31. 12. 2005	6,69	4,55	10,13	7,45	8,48	6,40	7,34	6,17
z toho: muži	5,49	3,81	8,82	5,58	6,90	5,35	5,70	5,25
ženy	8,25	5,49	11,84	9,79	10,56	7,84	9,55	7,37
Rozdíl míry nezaměstnanosti								
31. 12. 2005 - 31. 12. 2004	0,10	0,44	-0,03	-0,05	0,14	-0,70	-0,17	0,24
Volná pracovní místa								
k 31. 12. 2004	3 239	1 056	323	185	307	268	388	712
k 31. 12. 2005	2 636	687	232	143	402	251	409	512
Počet uchazečů na 1 volné pracovní místo								
k 31. 12. 2004	7,1	4,1	10,8	20,4	10,0	7,8	7,4	4,8
k 31. 12. 2005	9,0	7,0	15,2	27,9	7,8	7,3	7,0	6,8
Počet dosažitelných uchazečů na 1 volné pracovní místo								
k 31. 12. 2005	8,3	6,2	14,5	26,0	7,3	6,7	6,6	6,4

ANALYTICKÉ INFORMACE

Míra nezaměstnanosti je ve všech okresech Jihočeského kraje kromě Českého Krumlova nižší než průměr České republiky. Ze 76 okresů a Prahy se okres České Budějovice řadil k 31.12.2005 na 5. místo, okres Tábor na 13. a Prachatice na 16. místo. Ve spodní polovině byly z Jihočeských okresů pouze Písek na 42. a Český Krumlov na 53. místě. Míra nezaměstnanosti v jednotlivých krajích České republiky spolu s nejvyšší a nejnižší hodnotou zaznamenanou v jednotlivých okresech je v následujícím grafu.

Míra nezaměstnanosti v krajích a okresech České republiky k 31. 12. 2005



Kromě celkového počtu uchazečů o zaměstnání jsou sledovány i vybrané skupiny, jejichž uplatnění na trhu práce je komplikovanější.

Vybrané skupiny uchazečů o zaměstnání v Jihočeském kraji k 31. 12. 2005

	Jč.kraj	ČB	ČK	JH	PI	PT	ST	TA
Uchazeči celkem	23 632	4 821	3 515	3 986	3 142	1 821	2 846	3 501
v tom: muži	10 758	2 172	1 716	1 644	1 431	861	1 269	1 665
ženy	12 874	2 649	1 799	2 342	1 711	960	1 577	1 836
z toho: osoby se zdr.postižením	3 456	677	437	581	428	331	478	524
mladiství	270	68	61	31	22	32	35	21
absolventi VŠ do 30 let	142	52	7	15	21	8	18	21
ženy - těhot., kojící, matky 9m	329	63	24	86	29	26	35	66
osoby pečující o dítě do 15 let	3 770	651	614	557	485	241	618	604
osoby potřebující zvl.pomoc	287	5	161	9	72	5	20	15
osoby s nárokem na podporu	9 130	2 051	1 158	1 498	1 347	742	878	1 456
Průměrná výše podpory v nezam.	4 292	4 515	4 144	4 232	4 100	4 247	4 267	4 370
Podíl na uchazečích celkem v %								
muži	45,5	45,1	48,8	41,2	45,5	47,3	44,6	47,6
ženy	54,5	54,9	51,2	58,8	54,5	52,7	55,4	52,4
osoby se zdr.postižením	14,6	14,0	12,4	14,6	13,6	18,2	16,8	15,0
mladiství	1,1	1,4	1,7	0,8	0,7	1,8	1,2	0,6
absolventi VŠ do 30 let	0,6	1,1	0,2	0,4	0,7	0,4	0,6	0,6
ženy - těhot., kojící, matky 9m	1,4	1,3	0,7	2,2	0,9	1,4	1,2	1,9
osoby pečující o dítě do 15 let	16,0	13,5	17,5	14,0	15,4	13,2	21,7	17,3
osoby potřebující zvl.pomoc	1,2	0,1	4,6	0,2	2,3	0,3	0,7	0,4
osoby s nárokem na podporu	38,6	42,5	32,9	37,6	42,9	40,7	30,9	41,6

Z jednotlivých ukazatelů je nejvyšší podíl žen v okrese Strakonice (55,8 %), nejvyšší podíl nezaměstnaných mladistvých (1,8 %) a uchazečů se zdravotním postižením (18,2 %) v okrese Prachatice. Nárok na podporu v nezaměstnanosti má 38,6 % uchazečů. Nejvyšší podpora v nezaměstnanosti je vyplácena v Českých Budějovicích (více než 4,5 tisíce Kč), kde je také spolu s okresem Tábor vyšší než průměr kraje (4 292 Kč). Rozdílná demografická struktura spolu s možností pracovního uplatnění v jednotlivých okresech se projevuje ve struktuře uchazečů o zaměstnání podle věku, nejvyššího vzdělání a délky evidence na Úřadech práce .

ANALYTICKÉ INFORMACE

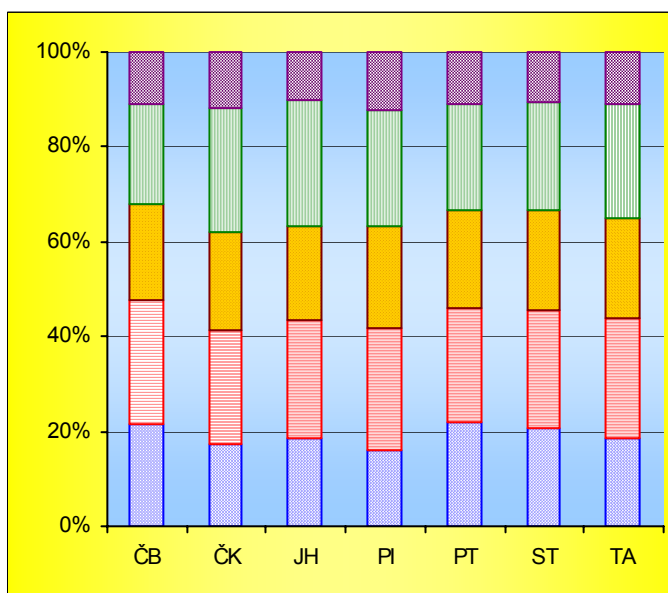
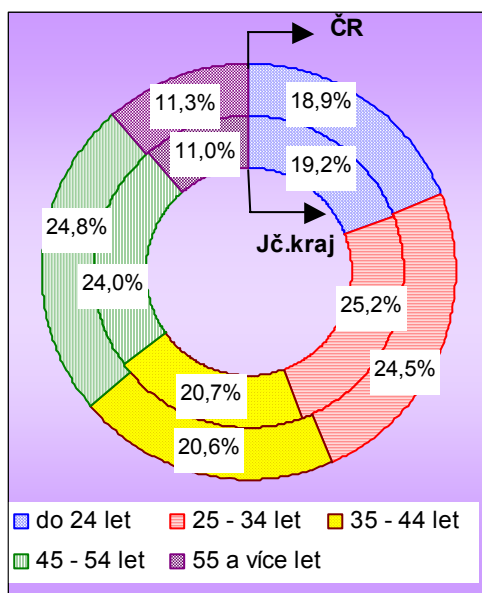
Uchazeči o zaměstnání v Jihočeském kraji k 31. 12. 2005 podle věku

	Jč.kraj	ČB	ČK	JH	PI	PT	ST	TA
Uchazeči celkem	23 632	4 821	3 515	3 986	3 142	1 821	2 846	3 501
z toho se vzděláním:								
základní vzdělání včetně neukončeného	6 391	1 167	1 436	1 053	707	518	716	794
střední nebo odb.vzdělání bez maturity	10 796	1 983	1 450	2 006	1 546	866	1 313	1 632
ÚS vzdělání s maturitou nebo vyšší odb.	5 594	1 354	568	839	787	387	728	931
vysokoškolské nebo bakalář. vzdělání	851	317	61	88	102	50	89	144
podíl skupin podle vzdělání v %								
základní vzdělání včetně neukončeného	27,0	24,2	40,9	26,4	22,5	28,4	25,2	22,7
střední nebo odb.vzdělání bez maturity	45,7	41,1	41,3	50,3	49,2	47,6	46,1	46,6
ÚS vzdělání s maturitou nebo vyšší odb.	23,7	28,1	16,2	21,0	25,0	21,3	25,6	26,6
vysokoškolské nebo bakalář. vzdělání	3,6	6,6	1,7	2,2	3,2	2,7	3,1	4,1

Věková a vzdělanostní struktura obyvatelstva kraje je sledována v rámci Výběrového šetření pracovních sil, jehož výsledky jejíž lze ale porovnávat pouze z pohledu struktury obyvatel celkem. Podíly jednotlivých skupin obyvatelstva celkem a podílů nezaměstnaných lze srovnávat s přijatelnou mírou nepřesnosti (ekonomická neaktivita z důvodu přípravy na povolání, péče o rodinu a odchod do důchodu) pouze u skupin ve věku 25 až 54 let. Obyvatelé v tomto věku se na celkovém počtu obyvatel starších 15 let podílí z 52,4 %, na nezaměstnaných se ale podílí z 69,9 %. Podíl nezaměstnaných ve věku 25 – 34 let na nezaměstnaných ve věku 25 – 54 let je 36,0 %, když podíl obyvatel ve stejné skupině je 37,2 %, podíl nezaměstnaných ve věku 35 – 44 let je pouze 29,6 % (podíl obyvatel je 30,7 %), podíl nezaměstnaných ve věku 45 – 54 let je 34,4 % (o 1,7 procentního bodu více než jaký je podíl obyvatel této věkové skupiny).

Podíly jednotlivých **věkových skupin uchazečů** o zaměstnání se v okresech různí v závislosti na demografické struktuře a požadavcích trhu práce. Ve věku do 24 let se podíl uchazečů pohybuje od 16,0 % v Písku do 21,9 % v Prachaticích (rozdíl 5,9 procentního bodu), u věkové skupiny 25 – 34 let od 24,1 % v Českém Krumlově do 26,2 % v Českých Budějovicích (rozdíl 2,1 procentního bodu), ve věku 35 – 44 let od 20,0 % v Jindřichově Hradci do 21,6 % v Písku (rozdíl 1,6 procentního bodu), ve věku 45 – 54 let od 21,1 % v Českých Budějovicích do 26,7 % v Jindřichově Hradci (rozdíl 5,6 procentního bodu) a podíl uchazečů o zaměstnání ve věku 55 a více let je od 10,0 % v Jindřichově Hradci do 12,2 % v Písku (rozdíl 2,2 procentního bodu). Diference mezi jednotlivými okresy v rámci Jihočeského kraje se tak pohybuje od 1,6 procentního bodu u věkové skupiny 35 – 44 let do 5,9 procentního bodu u uchazečů o zaměstnání ve věku do 24 let.

Věková struktura uchazečů o zaměstnání k 31. 12. 2005



ANALYTICKÉ INFORMACE

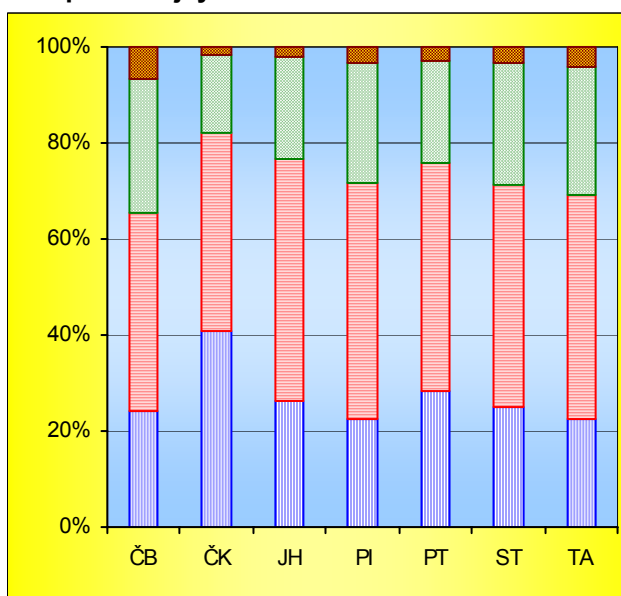
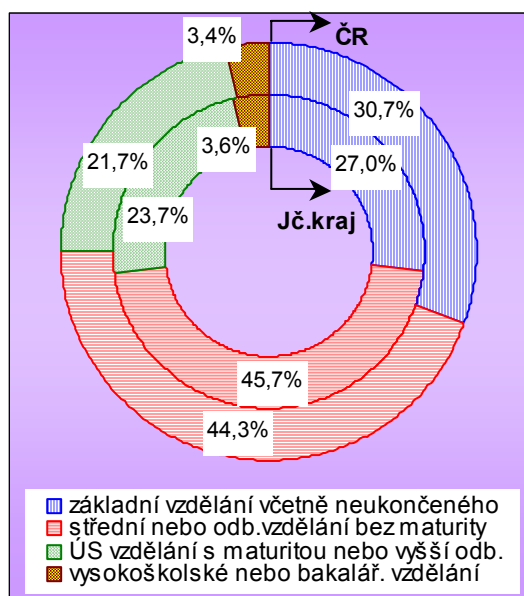
Uchazeči o zaměstnání v Jihočeském kraji k 31. 12. 2005 podle nejvyššího dosaženého vzdělání

	Jč.kraj	ČB	ČK	JH	PI	PT	ST	TA
Uchazeči celkem	23 632	4 821	3 515	3 986	3 142	1 821	2 846	3 501
z toho se vzděláním:								
základní vzdělání včetně neukončeného	6 391	1 167	1 436	1 053	707	518	716	794
střední nebo odb.vzdělání bez maturity	10 796	1 983	1 450	2 006	1 546	866	1 313	1 632
ÚS vzdělání s maturitou nebo vyšší odb.	5 594	1 354	568	839	787	387	728	931
vysokoškolské nebo bakalář. vzdělání	851	317	61	88	102	50	89	144
podíl skupin podle vzdělání v %								
základní vzdělání včetně neukončeného	27,0	24,2	40,9	26,4	22,5	28,4	25,2	22,7
střední nebo odb.vzdělání bez maturity	45,7	41,1	41,3	50,3	49,2	47,6	46,1	46,6
ÚS vzdělání s maturitou nebo vyšší odb.	23,7	28,1	16,2	21,0	25,0	21,3	25,6	26,6
vysokoškolské nebo bakalář. vzdělání	3,6	6,6	1,7	2,2	3,2	2,7	3,1	4,1

Na celkovém počtu obyvatel Jihočeského kraje starších 15 let se obyvatelé se základním vzděláním včetně neukončeného podílí z 19,5 %, podíl uchazečů o zaměstnání s touto úrovní vzdělání je 27,0 % (více o 7,5 procentního bodu), obyvatel se středním nebo odborným vzděláním bez maturity je 38,3 %, když podíl uchazečů o zaměstnání je 45,7 % (o 7,4 procentního bodu více). Uchazečů o zaměstnání s ukončeným středoškolským nebo vyšším odborným vzděláním s maturitou je pouze 23,7 %, o 9,1 procentního bodu nižší podíl než obyvatel se stejným vzděláním (32,8 %), podíl uchazečů o zaměstnání s vysokoškolským nebo bakalářským vzděláním (3,6 %) je nižší o 5,7 procentního bodu než je jejich podíl na obyvatelstvu celkem. Rozdíly mezi podílem uchazečů o zaměstnání a obyvateli se stejným vzděláním se dále prohlubují s její rostoucí úrovní v důsledku vyšší ekonomické aktivity vyplývající z dosažené vzdělanostní úrovně obyvatel ekonomicky neaktivních z důvodu přípravy na povolání a vzdělanostní strukturou důchodců.

Podíly nezaměstnaných **podle nejvyššího dosaženého vzdělání** se v jednotlivých okresech značně liší, a odráží se zde nejen vzdělanostní struktura obyvatelstva ve vztahu k požadavkům trhu práce, ale rovněž podíl osob s nižším vzděláním zaměstnaných na pracích sezónního charakteru (zemědělství, lesnictví, stavebnictví a služby spojené s cestovním ruchem). Rovněž se zde projevuje útlum průmyslových odvětví s nižšími požadavky na dosažené vzdělání (textilní a potravinářský průmysl).

Struktura uchazečů o zaměstnání k 31. 12. 2005 podle nejvyššího dosaženého vzdělání



Vzdělanostní a věková struktura uchazečů o zaměstnání se rovněž promítá do délky jejich evidence na Úřadech práce. Přímou souvislost mezi dosaženým vzděláním a délkou evidence nelze přímo vyhodnotit, neboť četnost změn zaměstnání není podchycena a délka evidence u Úřadů práce v závislosti na dosaženém vzdělání, věku a pohlaví není rovněž samostatně sledována.

Vykazovaná průměrná délka evidence ale odráží skutečnost zaznamenanou u uchazečů o zaměstnání k 31. 12. 2005, tedy dobu, po kterou již zaměstnání hledají. Naděje na nalezení zaměstnání částečně odráží počet evidovaných uchazečů o zaměstnání na 1 volné pracovní místo, který se v Jihočeském kraji pohybuje od 6,2 uchazeče s možností nástupu do zaměstnání v okrese České Budějovice až do 26,2 uchazeče v okrese Jindřichův Hradec. Vyšší počet uchazečů než je průměr kraje (8,3) je dále v okrese Český Krumlov.

ANALYTICKÉ INFORMACE

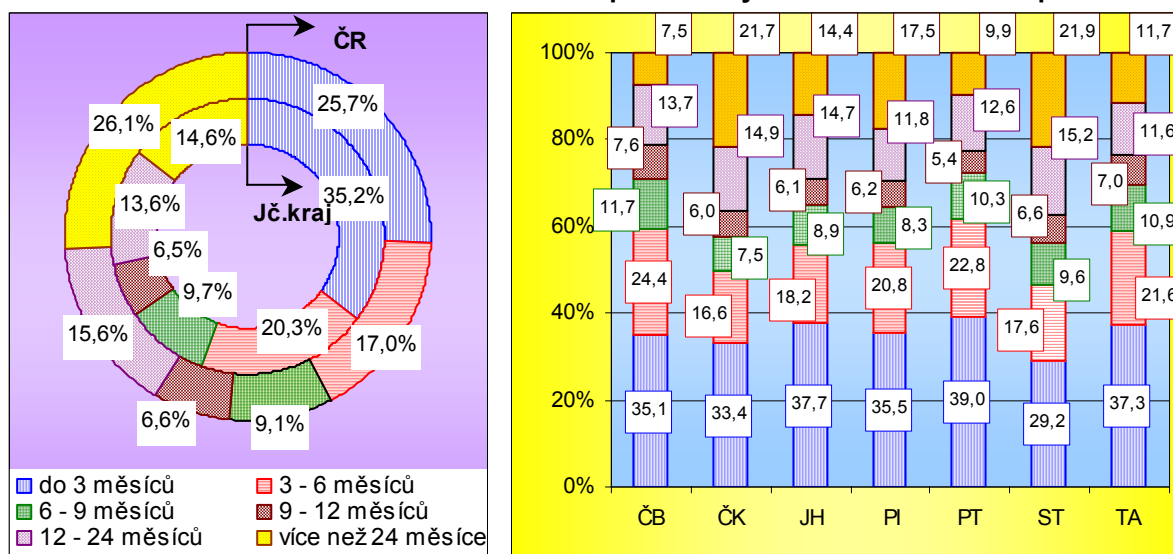
(14,5). Počet uchazečů o zaměstnání na 1 volné pracovní místo ale nebere v úvahu jejich dosažené vzdělání a praxi v porovnání s požadavky trhu práce.

Uchazeči o zaměstnání v Jihočeském kraji k 31. 12. 2005 podle délky evidence na ÚP

	Jč.kraj	ČB	ČK	JH	PI	PT	ST	TA
Uchazeči celkem	23 632	4 821	3 515	3 986	3 142	1 821	2 846	3 501
z toho délka doby evidence								
do 3 měsíců	8 326	1 690	1 173	1 502	1 114	711	830	1 306
3 - 6 měsíců	4 807	1 178	583	724	652	415	500	755
6 - 9 měsíců	2 284	563	262	355	262	188	273	381
9 - 12 měsíců	1 546	366	212	245	194	98	187	244
12 - 24 měsíců	3 210	662	522	587	370	229	434	406
více než 24 měsíce	3 459	362	763	573	550	180	622	409
podíl podle délky evidence v %								
do 3 měsíců	35,2	35,1	33,4	37,7	35,5	39,0	29,2	37,3
3 - 6 měsíců	20,3	24,4	16,6	18,2	20,8	22,8	17,6	21,6
6 - 9 měsíců	9,7	11,7	7,5	8,9	8,3	10,3	9,6	10,9
9 - 12 měsíců	6,5	7,6	6,0	6,1	6,2	5,4	6,6	7,0
12 - 24 měsíců	13,6	13,7	14,9	14,7	11,8	12,6	15,2	11,6
více než 24 měsíce	14,6	7,5	21,7	14,4	17,5	9,9	21,9	11,7
Průměrná délka evidence (dny)	387	271	520	369	438	298	543	310

Průměrná délka evidence uchazečů o zaměstnání (387 dnů) je v Jihočeském kraji po Praze druhá nejnižší, o 223 dní kratší než je průměr České republiky. Delší než 2 roky je průměrná délka evidence uchazečů o zaměstnání v Ústeckém (794 dní) a Moravskoslezském (790 dní) kraji. V Jihočeském kraji je nejkratší doba evidence v okrese České Budějovice (o 30 %), kratší je dále v okresech Prachatice, Tábor a Jindřichův Hradec. Nejdelší je v okresech Strakonice (o 40 %) a Český Krumlov (o 34 %).

Struktura uchazečů o zaměstnání k 31. 12. 2005 podle délky evidence na Úřadech práce



Nezaměstnanost má kromě dopadů na osobní život jednotlivých uchazečů o zaměstnání a jejich rodin i dopady na státní rozpočet. Tyto lze rozčlenit do tří částí. Na jedné to jsou výdaje spojené s výplatou podpory při hledání nového zaměstnání u jednotlivých uchazečů, na druhé pak výdaje spojené s náklady na vytváření nových pracovních míst, daňové úlevy podnikatelským subjektům, náklady na rekvalifikaci a podobně, a nezanedbatelné jsou i náklady spojené se zajišťováním celé agendy. Podpora v nezaměstnanosti je v celé České republice vyplácena více než 140 tisícům uchazečů (27,8 % ze všech evidovaných uchazečů o zaměstnání), což při průměrné měsíční dávce ve výši 4 294 Kč měsíčně znamená ročně nárok na státní rozpočet více než 7,3 miliardy Kč. V Jihočeském kraji pobírá příspěvek v nezaměstnanosti 9 130 uchazečů o zaměstnání (38,7 %) v průměrné výši 4 292 Kč. Nejvyšší podpora je vyplácena v okrese České Budějovice (4 515 Kč), vyšší než krajský průměr jsou vypláceny dále podpory v okrese Tábor. Naopak nejnižší podpora v nezaměstnanosti je vyplácena v okrese Písek (4 100 Kč). Výše podpory je diferencovaná v závislosti na průměrné výši výdělku v posledním zaměstnání, věku uchazeče o zaměstnání a délce evidence. Celkově by při zachování průměrné výše podpory v nezaměstnanosti a stejném počtu uchazečů s nárokem na její výplatu dosáhla v Jihočeském kraji v roce 2006 celkem více než 470 mil.Kč. Kromě těchto přímých výdajů bylo v roce 2005 na aktivní politiku zaměstnanosti v Jihočeském kraji vynaloženo cca 150 mil Kč, náklady spojené s administrativou na Úřadech práce, obecních a městských úřadech a dalších organizacích spojené

ANALYTICKÉ INFORMACE

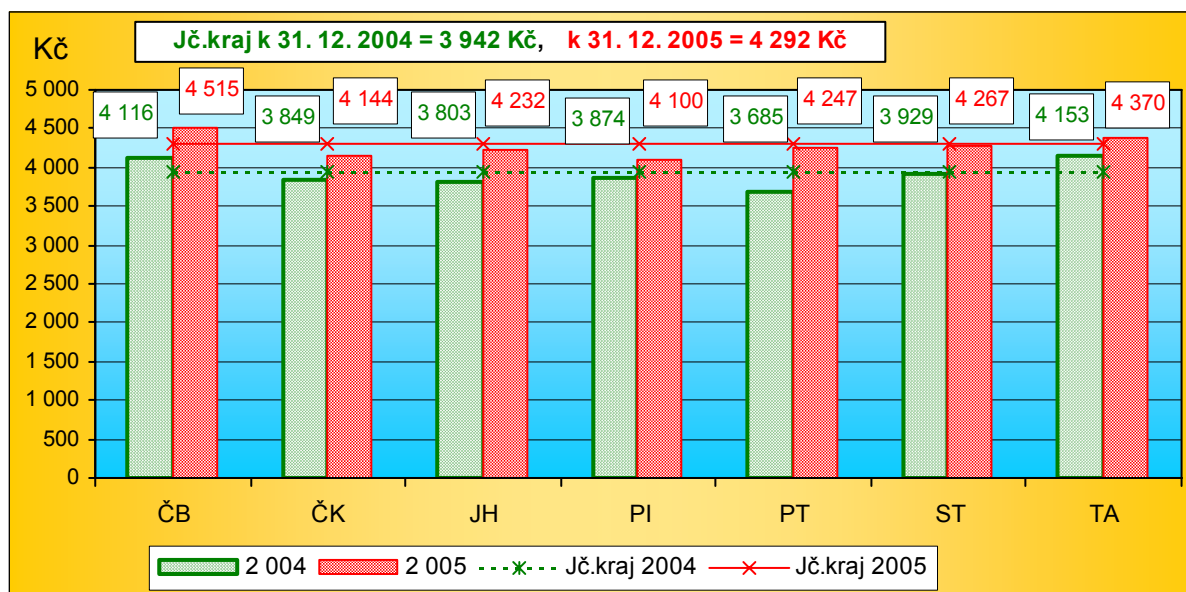
s nezaměstnaností nelze konkrétně vyjádřit.

Uchazeči o zaměstnání v Jihočeském kraji k 31. 12. 2005 s nárokem na podporu v nezaměstnanosti

	Jč.kraj	ČB	ČK	JH	PI	PT	ST	TA
Uchazeči s nárokem na podporu	9 130	2 051	1 158	1 498	1 347	742	878	1 456
z toho podle výše podpory uchazečů								
do 1 500 Kč	120	32	10	14	20	14	12	18
1 501 - 2 500 Kč	1 744	381	249	229	257	179	203	246
2 501 - 3 500 Kč	2 126	384	258	401	377	166	191	349
3 501 - 4 500 Kč	1 741	369	222	348	251	119	146	286
4 501 - 5 500 Kč	1 235	298	176	191	166	97	110	197
5 501 - 6 500 Kč	863	216	124	141	117	64	86	115
6 501 - 8 500 Kč	485	149	52	69	64	18	36	97
8 501 a více Kč	816	222	67	105	95	85	94	148
z toho podíl podle výše podpory v %								
do 1 500 Kč	1,3	1,6	0,9	0,9	1,5	1,9	1,4	1,2
1 501 - 2 500 Kč	19,1	18,6	21,5	15,3	19,1	24,1	23,1	16,9
2 501 - 3 500 Kč	23,3	18,7	22,3	26,8	28,0	22,4	21,8	24,0
3 501 - 4 500 Kč	19,1	18,0	19,2	23,2	18,6	16,0	16,6	19,6
4 501 - 5 500 Kč	13,5	14,5	15,2	12,8	12,3	13,1	12,5	13,5
5 501 - 6 500 Kč	9,5	10,5	10,7	9,4	8,7	8,6	9,8	7,9
6 501 - 8 500 Kč	5,3	7,3	4,5	4,6	4,8	2,4	4,1	6,7
8 501 a více Kč	8,9	10,8	5,8	7,0	7,1	11,5	10,7	10,2

Vyplácená výše hmotného zabezpečení při hledání nového zaměstnání je diferencovaná v závislosti na struktuře uchazečů v jednotlivých okresech. Téměř čtvrtina uchazečů o zaměstnání má nárok na podporu ve výši 2 501 až 3 500 Kč, nárok na hmotné zabezpečení ve výši 1,5 až 5,5 tisíce Kč jsou má 75 % uchazečů.

Průměrná výše hmotného zabezpečení uchazečů o zaměstnání v Jihočeském kraji k 31. 12.



Podíl uchazečů o zaměstnání s nárokem na podporu na celkovém počtu uchazečů o zaměstnání je v celé České republice 27,8 %, vyšší průměrný nárok je dosažen celkem v 56 okresech. V Jihočeském kraji je překročen tento podíl ve všech okresech. Nejvyšší podíl je zaznamenán v okrese Písek (42,9 %) a je v České republice pátý nejvyšší, podíl vyšší než 40 % zaznamenány v okresech České Budějovice, Tábor a Prachatice okres Písek bezprostředně následují. Nejnižší podíl je zaznamenán v okrese Strakonice (30,9 %) a řadí jej až na 42. místo. Nejvyšší průměrná výše hmotného zabezpečení byla k 31. 12. 2005 zaznamenána v hlavním městě Praze (5 411 Kč), průměrné hmotné zabezpečení uchazečů o zaměstnání vyšší než 5 tisíc Kč je bylo dále vypláceno v okresech Praha-východ a Praha-západ. Nárok na vyšší hmotné zabezpečení uchazečů o zaměstnání než průměr České republiky (4 294 Kč) je zaznamenán celkem ve 25 okresech, okresy Jihočeského kraje se pohybují od 13. místa Českých Budějovic a 23. Tábora až po 51. pořadí okresu Písek.

ANALYTICKÉ INFORMACE

Při sledování míry nezaměstnanosti jsou počty uchazečů o zaměstnání porovnávány s počtem ekonomicky aktivních obyvatel jednotlivých obcí zjištěným při Sčítání lidu, domů a bytů k 3. 3. 2001. Změny vyplývající z přirozeného přírůstku a úbytku obyvatel, jejich stárnutím, ukončováním přípravy na zaměstnání na školách a učilištích, čerpáním mateřské dovolené, nástupem do řádného starobního nebo invalidního důchodu, přirozenou migrací obyvatel a dalších možných změn v ekonomickém postavení nejsou do počtu ekonomicky aktivního obyvatelstva obcí promítány. Proto také jsou tyto údaje používány rovněž při hodnocení úrovně nezaměstnanosti v menších územních celcích než jsou okresy (správní obvody obcí s rozšířenou působností, pracovní regiony a územní celky s jinou než správní strukturou), případně při volbě jiných kritérií (velikost obcí vztahená k určitému datu, vzdálenost od center pracovních regionů a podobně).

Uchazeči o zaměstnání a míra nezaměstnanosti v Jihočeském kraji podle správních obvodů obcí s rozšířenou působností (stav k 31.12.)

Název ORP	Uchazeči o zaměstnání		Míra nezaměstnanosti v% ¹⁾		Pořadí	Rozdíl 2005 - 2004 dosažitelní uchazeči		Index 2005/04 uchazeči
	celkem	dosažitelní	celkem	dosažitelní		celkem	míra nezam.	
Kraj celkem	23 632	21 941	7,37	6,84	X	660	0,21	103,1
v tom SO ORP:								
Blatná (Bl)	613	585	8,93	8,53	12	6	0,09	101,0
České Budějovice (CB)	3 808	3 384	4,93	4,38	1	472	0,61	116,2
Český Krumlov (CK)	2 433	2 320	11,16	10,64	16	15	0,07	100,7
Dačice (Da)	1 213	1 146	12,09	11,42	17	39	0,39	103,5
Jindřichův Hradec (JH)	1 890	1 749	7,86	7,27	10	139	0,58	108,6
Kaplice (Ka)	1 082	1 038	10,50	10,08	15	2	0,02	100,2
Milevsko (Mi)	913	864	9,56	9,05	14	47	0,49	105,8
Písek (Pi)	2 224	2 058	8,56	7,92	11	22	0,08	101,1
Prachatice (PT)	1 324	1 212	7,66	7,01	7	-131	-0,76	90,2
Soběslav (So)	817	768	7,46	7,01	8	-67	-0,61	92,0
Strakonice (ST)	1 704	1 623	7,46	7,11	9	-23	-0,10	98,6
Tábor (TA)	2 683	2 508	6,51	6,09	5	178	0,43	107,6
Trhové Sviny (TS)	554	506	6,41	5,86	3	23	0,27	104,8
Třeboň (Tr)	883	818	6,94	6,43	6	18	0,14	102,3
Týn nad Vltavou (Ty)	465	409	6,80	5,98	4	-29	-0,42	93,4
Vimperk (Vi)	497	464	5,69	5,32	2	-91	-1,04	83,6
Vodňany (Vo)	529	489	9,66	8,93	13	40	0,73	108,9

¹⁾ míra nezaměstnanosti je počítána jako podíl počtu uchazečů o zam.vztažený k osobám ekonomicky aktivním ze SLDB 2001

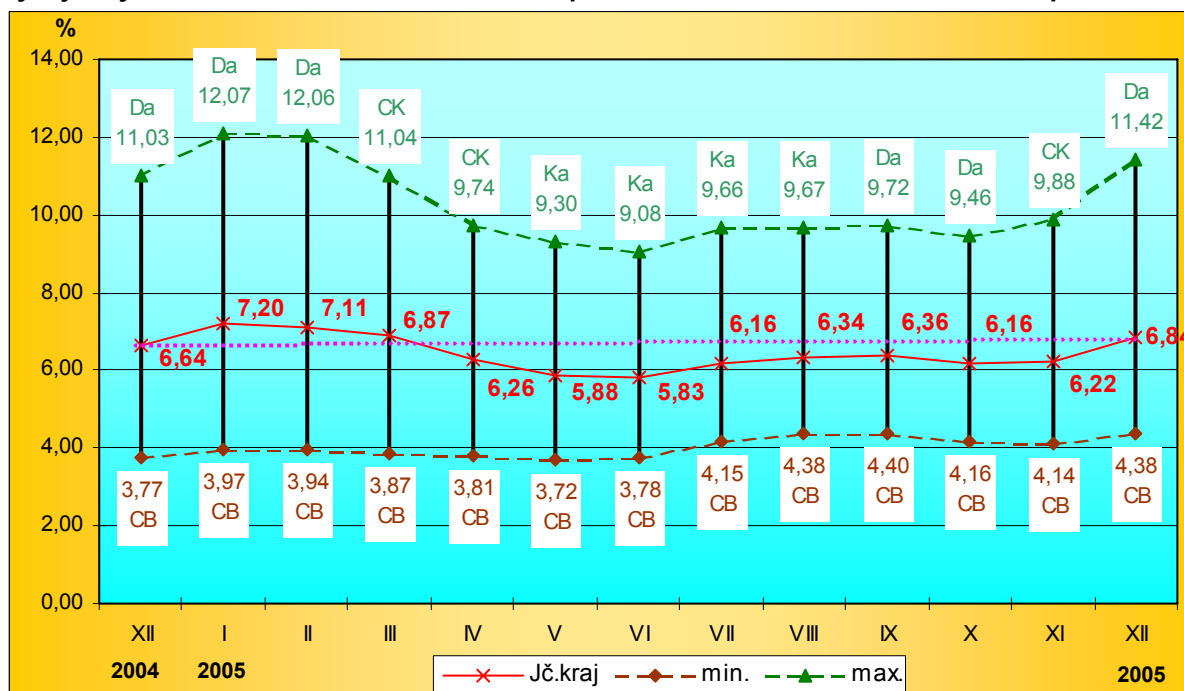
Vývoj míry nezaměstnanosti v jednotlivých správních obvodech obcí s rozšířenou působností souvisel nejen se změnami v demografické struktuře obyvatel, ale rovněž na rozsahu sezónních prací a změnami ve struktuře pracovního trhu.

Míra nezaměstnanosti celkem k 31.12.2005 sledovaná touto metodou dosahuje v kraji 6,84 %. Mezi jednotlivými správními obvody obcí s rozšířenou působností se pohybuje od 4,38 % v SO ORP České Budějovice do 11,42 % v SO ORP Dačice. Vyšší než průměr kraje je míra nezaměstnanosti v 11 správních obvodech. Rozdílné tendence byly mezi jednotlivými správními obvody ve vývoji v porovnání se stejným obdobím roku 2004. Míra nezaměstnanosti vzrostla o 0,21 procentního bodu (poměr dosažitelných uchazečů o zaměstnání k počtu ekonomicky aktivních osob SLDB 2001) při růstu počtu dosažitelných uchazečů celkem o 660. Nejvyšší pokles míry nezaměstnanosti byl zaznamenán ve správním obvodu Vimperk (o 1,04 procentního bodu), k poklesu došlo dále v SO ORP Prachatice, Soběslav, Týn nad Vltavou a Strakonice. Nejvyšší nárůst byl zaznamenán v SO ORP Vodňany (o 0,73 procentního bodu), o více než 0,50 procentního bodu vzrostla dále míra nezaměstnanosti v SO ORP České Budějovice a Jindřichův Hradec.

Vývoj míry nezaměstnanosti v Jihočeském kraji spolu s minimálními a maximálními hodnotami zaznamenanými ve správních obvodech obcí s rozšířenou působností v jednotlivých měsících roku 2005 je zobrazen v následujícím grafu. Tento rozdíl se pohybuje od 5,29 procentního bodu v červenci a září do 8,12 procentního bodu v únoru 2005. Vývoj míry nezaměstnanosti nebyl rovnoměrný a v jednotlivých správních obvodech obcí s rozšířenou působností se lišil. Rozsah nerovnoměrnosti lze vyjádřit součtem kvadrátů odchylek od rovnoměrného průběhu vyjádřeného přímkou. Nejnižší hodnota byla zaznamenána ve správním obvodu České Budějovice. Hodnota nižší než vypočtená pro míru nezaměstnanosti v Jihočeském kraji celkem byla dále dosažena ve správních obvodech obcí Týn nad Vltavou, Strakonice, Tábor, Vodňany a Třeboň. Nejvyšší odchylka a tím vývoj míry nezaměstnanosti s největší nerovnoměrností byla dosažena ve správním obvodu obce s rozšířenou působností Dačice.

ANALYTICKÉ INFORMACE

Vývoj míry nezaměstnanosti v roce 2005 ve správních obvodech obcí s rozšířenou působností



S demografickou strukturou jednotlivých regionů a požadavky vyplývajícími ze změn požadavků jejich trhu práce spojených i s dopravní obslužností souvisí struktura uchazečů o zaměstnání.

Struktura uchazečů o zaměstnání v Jihočeském kraji podle správních obvodů obcí s rozšířenou působností k 31. 12. 2005

Název správního obvodu obce s rozšířenou působností	Uchazeči o zaměstnání								
	celkem	z toho: (v %)		v tom: ve věku (v %)			v tom: v evidenci (v %)		
		dosažitel. uchazeči	ženy (v %)	do 25 let	25 - 49 let	50 a více let	do 6 měsíců	6 - 12 měsíců	nad 12 měsíců
Kraj celkem	23 632	92,8	54,5	19,2	56,2	24,7	55,6	16,2	28,2
v tom SO ORP:									
Blatná (Bl)	613	95,4	52,2	18,6	54,5	26,9	54,0	15,0	31,0
České Budějovice (CB)	3 808	88,9	54,5	22,0	55,8	22,1	60,9	19,6	19,5
Český Krumlov (CK)	2 433	95,4	51,6	16,3	56,9	26,8	51,8	12,9	35,2
Dačice (Da)	1 213	94,5	57,7	19,7	58,7	21,6	52,5	14,3	33,2
Jindřichův Hradec (JH)	1 890	92,5	58,9	17,6	56,5	25,8	60,9	14,1	25,0
Kaplice (Ka)	1 082	95,9	50,3	20,1	54,1	25,8	45,7	14,7	39,6
Milevsko (Mi)	913	94,6	63,3	15,0	59,3	25,7	52,7	12,9	34,4
Písek (Pi)	2 224	92,5	50,8	16,4	56,9	26,7	57,6	15,2	27,2
Prachatice (PT)	1 324	91,5	53,9	22,6	52,6	24,8	58,7	16,5	24,8
Soběslav (So)	817	94,0	57,5	16,5	56,3	27,2	55,9	15,2	28,9
Strakonice (ST)	1 704	95,2	56,5	21,2	56,0	22,8	44,7	16,6	38,7
Tábor (TA)	2 683	93,5	50,9	19,2	56,5	24,3	59,7	18,7	21,6
Trhové Sviny (TS)	554	91,3	51,6	21,7	49,3	29,1	60,3	18,1	21,7
Třeboň (Tr)	883	92,7	59,9	18,9	54,9	26,2	49,6	18,3	32,1
Týn nad Vltavou (Ty)	465	88,0	62,2	17,2	61,3	21,5	47,5	17,6	34,8
Vimperk (Vi)	497	93,4	49,7	19,9	59,4	20,7	70,2	13,7	16,1
Vodňany (Vo)	529	92,4	55,8	20,2	56,1	23,6	45,0	16,3	38,8

V rámci Sčítání lidu, domů a bytů byl kromě údajů o ekonomické aktivitě obyvatel zjišťován i rozsah dojížděky do zaměstnání, a to nejen z určení místa bydliště a pracoviště jednotlivých obyvatel, ale i z frekvence a způsobu dopravy. Na základě takto zjištěných údajů byly spočítány jednotlivé dopravní proudy a po jejich vyhodnocení vytvořeny pracovní regiony a tyto dále členěny **na pracovní mikro- a subregiony** podle center dojížděky do zaměstnání a rozsahu zázemí zdrojů pracovních sil. Jihočeský kraj tvoří jeden pracovní region, který je členěn do 17 pracovních mikroregionů, jejichž centra jsou shodná s obcemi s rozšířenou působností,

ANALYTICKÉ INFORMACE

ale jejich území se liší od správního uspořádání. Kromě těchto sídel je dále v Jihočeském pracovním regionu dalších 10 pracovních center, z nichž 2 leží mimo Jihočeský kraj (Kasejovice a Jemnice).

Uchazeči o zaměstnání, jejich struktura a míra nezaměstnanosti v Jihočeském pracovním regionu k 31. 12. 2005 podle jednotlivých pracovních mikro- a subregionů.

Název regionu	Uchazeči o zaměstnání							Míra nezaměstnanosti	
	celkem	z toho: (v %)		v tom: ve věku		v evidenci (v %)		celkem	dosažit. uchazeči
		dosažit. uchazeči	ženy (v %)	do 25 let	50 a více let	do 6 měsíců	nad 12 měsíců		
Kraj celkem	24 374	93,0	54,5	19,2	24,7	55,6	28,3	7,47	6,94
v tom mikroregiony:									
České Budějovice	4 492	89,4	55,1	21,6	23,0	59,9	21,3	5,21	4,66
Trhové Sviny	340	92,1	47,6	21,2	30,0	60,0	20,6	5,90	5,43
Týn n.Vlt. - Temelín	698	90,0	60,7	18,8	21,1	52,7	30,9	6,93	6,24
Český Krumlov	2 191	95,4	50,8	16,2	26,6	51,4	35,6	11,58	11,05
Kaplice	924	96,3	48,6	20,3	25,8	45,7	39,3	11,29	10,88
Jindřichův Hradec	2 022	92,5	58,0	17,4	25,8	61,0	25,3	7,92	7,33
Dačice	1 721	95,2	58,2	20,5	22,1	53,3	33,0	13,65	13,00
Třeboň	887	92,7	59,9	18,8	26,0	49,5	32,1	6,98	6,46
Písek	2 239	92,6	50,9	16,3	26,7	57,7	27,1	8,57	7,94
Milevsko	898	94,5	63,4	15,1	25,7	52,4	34,7	9,54	9,02
Prachatice	1 304	91,6	53,9	22,7	24,8	58,7	24,9	7,68	7,04
Vimperk	494	93,5	49,8	19,8	20,6	70,4	16,0	5,66	5,29
Strakonice	1 706	95,3	56,5	21,3	22,8	44,7	38,8	7,46	7,11
Blatná	701	95,7	52,4	18,5	27,1	53,4	30,1	8,52	8,16
Vodňany	528	92,4	55,9	20,3	23,7	44,9	38,8	9,64	8,91
Tábor	2 441	93,7	50,2	19,0	24,5	59,8	21,2	6,43	6,02
Soběslav	788	93,8	57,4	16,4	27,5	55,8	28,9	7,44	6,98
v tom subregiony:									
České Budějovice	4 492	89,4	55,1	21,6	23,0	59,9	21,3	5,21	4,66
Nové Hradky	144	90,3	48,6	22,2	32,6	57,6	25,0	6,20	5,60
Trhové Sviny	196	93,4	46,9	20,4	28,1	61,7	17,3	5,70	5,32
Bechyně	266	92,9	56,0	20,7	22,6	60,2	24,8	7,06	6,55
Týn n.Vlt. - Temelín	432	88,2	63,7	17,6	20,1	48,1	34,7	6,86	6,05
Český Krumlov	1 706	95,0	49,6	16,7	26,6	50,4	36,0	11,32	10,75
Vyšší Brod	485	96,7	55,1	14,2	26,6	55,1	34,4	12,63	12,21
Kaplice	924	96,3	48,6	20,3	25,8	45,7	39,3	11,29	10,88
Jindřichův Hradec	2 022	92,5	58,0	17,4	25,8	61,0	25,3	7,92	7,33
Dačice	802	94,4	60,3	20,1	20,7	53,1	31,4	11,76	11,10
Jemnice	603	96,0	56,4	21,2	23,5	58,4	30,7	15,69	15,07
Slavonice	316	95,9	56,0	19,9	23,1	44,3	41,5	16,25	15,58
České Velenice	281	91,5	52,0	21,4	20,3	45,6	35,2	6,71	6,14
Třeboň	606	93,2	63,5	17,7	28,7	51,3	30,7	7,11	6,62
Písek	2 239	92,6	50,9	16,3	26,7	57,7	27,1	8,57	7,94
Milevsko	898	94,5	63,4	15,1	25,7	52,4	34,7	9,54	9,02
Prachatice	954	90,4	54,3	22,3	26,5	56,4	24,8	6,82	6,17
Volary	350	95,1	52,9	23,7	20,0	64,9	25,1	11,66	11,10
Vimperk	494	93,5	49,8	19,8	20,6	70,4	16,0	5,66	5,29
Strakonice	1 706	95,3	56,5	21,3	22,8	44,7	38,8	7,46	7,11
Blatná	613	95,3	52,0	18,4	26,9	54,0	31,0	8,93	8,51
Kasejovice	88	98,9	54,5	19,3	28,4	48,9	23,9	6,45	6,38
Vodňany	528	92,4	55,9	20,3	23,7	44,9	38,8	9,64	8,91
Mladá Vožice	120	91,7	48,3	17,5	27,5	60,0	20,0	5,74	5,26
Tábor	2 321	93,8	50,3	19,1	24,3	59,8	21,2	6,47	6,06
Soběslav	465	94,0	55,5	17,0	27,1	57,4	28,8	7,67	7,21
Veselí n. Lužnicí	323	93,5	60,1	15,5	28,2	53,6	29,1	7,14	6,68

ANALYTICKÉ INFORMACE

Na celkovém počtu obyvatel se obyvatelé okresních měst podílí 37,1 %, dalších 10,4 % obyvatel žije v jejich bezprostřední blízkosti (do 10 km). Ve vzdálenosti 30 a více km žilo v kraji necelých 15 % obyvatel, z toho ve vzdálenosti 40 a více km pouze 1,8 % obyvatel kraje. Vzdálenost bydliště k okresnímu městu jako hlavnímu centru pracovních míst se promítá do míry nezaměstnanosti obyvatel jednotlivých obcí, ale ne pouze jediným faktorem. Dalšími jsou pak hustota dopravních sítí, jejich kvalita a dopravní obslužnost jednotlivých obcí.

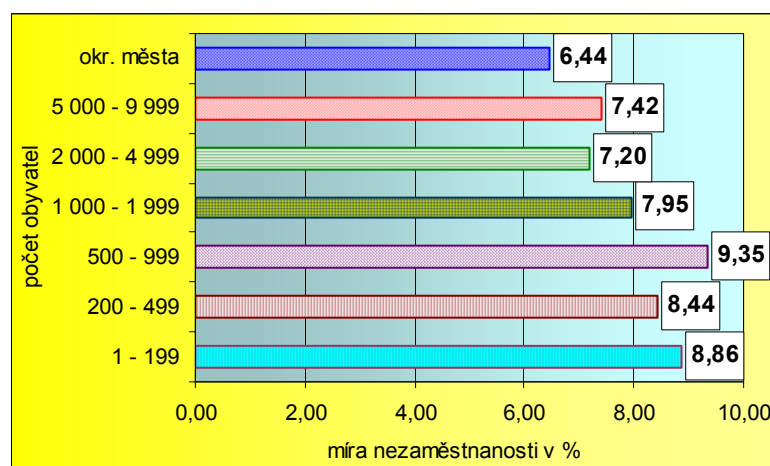
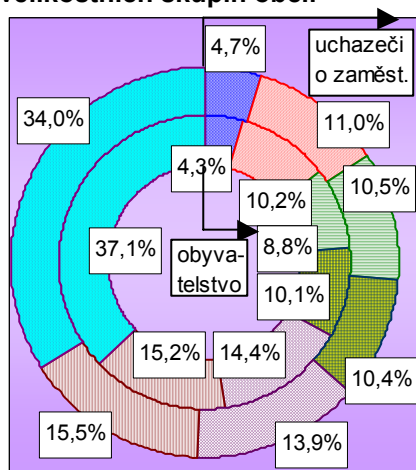
Struktura obyvatelstva Jihočeského kraje podle vzdálenosti obcí od okresního města

	celkem	v tom podle vzdálenosti obce od okresního města v km					
		0	1 - 9	10 - 19	20 - 29	30 - 39	40 a více
Počet obyvatel (31. 12. 2004)	625 712	232 180	64 798	132 328	107 422	77 917	11 067
Podíl obyvatel v %	100,0	37,1	10,4	21,1	17,2	12,5	1,8
Počet obcí	623	7	122	232	158	84	20
Podíl obcí v %	100,0	1,1	19,6	37,2	25,4	13,5	3,2
Ekonom. aktivní (SL 2001)	320 546	124 858	31 700	64 843	54 336	39 480	5 329
Podíl ek.akt.obyv.v %	100,0	39,0	9,9	20,2	17,0	12,3	1,7

Uchazeči o zaměstnání, jejich struktura a míra nezaměstnanosti v Jihočeském kraji podle vzdálenosti obcí od okresního města (stav k 31. 12. 2005)

	Uchazeči o zaměstnání							Míra nezaměstnanosti	
	celkem	z toho: (v %)		v tom: ve věku		v evidenci (v %)		celkem	dosažit. uchazeči
		dosažit. uchazeči	ženy (v %)	do 25 let	50 a více let	do 6 měsíců	nad 12 měsíců		
Kraj celkem	23 632	92,8	54,5	19,2	24,7	55,6	28,2	7,37	6,84
v tom (vzdálenost v km):									
okresní města	8 043	92,4	52,7	19,6	23,8	56,5	25,8	6,44	5,95
1 - 9	2 270	93,0	52,8	19,8	24,8	55,2	28,1	7,16	6,66
10 - 19	4 708	92,1	55,8	19,3	25,7	57,8	26,7	7,26	6,69
20 - 29	4 476	93,9	53,8	18,3	26,2	55,3	29,9	8,24	7,74
30 - 39	3 489	93,1	58,4	18,9	24,6	51,8	32,8	8,84	8,22
40 a více	646	94,6	56,8	18,4	19,3	51,5	33,1	12,12	11,47
Podíl skupin (v %):									
okresní města	34,0	33,7	32,7	34,6	32,6	34,4	31,0	-0,93	-0,89
1 - 9	9,6	9,6	9,3	9,9	9,6	9,5	9,6	-0,21	-0,18
10 - 19	19,9	19,8	20,4	20,1	20,7	20,7	18,8	-0,11	-0,16
20 - 29	18,9	19,2	18,7	18,1	20,1	18,9	20,1	0,87	0,89
30 - 39	14,8	14,8	15,8	14,6	14,7	13,8	17,2	1,46	1,38
40 a více	2,7	2,8	2,9	2,6	2,1	2,5	3,2	4,75	4,62

Struktura uchazečů o zaměstnání a míra nezaměstnanosti k 31. 12. 2005 v Jihočeském kraji podle velikostních skupin obcí.



ANALYTICKÉ INFORMACE

Na celkovém počtu obyvatel se obyvatelé okresních měst podílí 37,1 %, dalších 10,4 % obyvatel žije v jejich bezprostřední blízkosti (do 10 km). Ve vzdálenosti 30 a více km žilo v kraji necelých 15 % obyvatel, z toho ve vzdálenosti 40 a více km pouze 1,8 % obyvatel kraje. Vzdálenost bydliště k okresnímu městu jako hlavnímu centru pracovních míst se promítá do míry nezaměstnanosti obyvatel jednotlivých obcí, ale není pouze jediným faktorem. Dalšími jsou pak hustota dopravních sítí, jejich kvalita a dopravní obslužnost jednotlivých obcí.

Struktura obyvatelstva Jihočeského kraje podle vzdálenosti obcí od okresního města

	celkem	v tom podle vzdálenosti obce od okresního města v km					
		0	1 - 9	10 - 19	20 - 29	30 - 39	40 a více
Počet obyvatel (31. 12. 2004)	625 712	232 180	64 798	132 328	107 422	77 917	11 067
Podíl obyvatel v %	100,0	37,1	10,4	21,1	17,2	12,5	1,8
Počet obcí	623	7	122	232	158	84	20
Podíl obcí v %	100,0	1,1	19,6	37,2	25,4	13,5	3,2
Ekonom. aktivní (SL 2001)	320 546	124 858	31 700	64 843	54 336	39 480	5 329
Podíl ek.akt.obyv.v %	100,0	39,0	9,9	20,2	17,0	12,3	1,7

Uchazeči o zaměstnání, jejich struktura a míra nezaměstnanosti v Jihočeském kraji podle vzdálenosti obcí od okresního města (stav k 31. 12. 2005)

	Uchazeči o zaměstnání							Míra nezaměstnanosti	
	celkem	z toho: (v %)		v tom: ve věku		v evidenci (v %)		celkem	dosažit. uchazeči
		dosažit. uchazeči	ženy (v %)	do 25 let	50 a více let	do 6 měsíců	nad 12 měsíců		
Kraj celkem	23 632	92,8	54,5	19,2	24,7	55,6	28,2	7,37	6,84
v tom (vzdálenost v km):									
okresní města	8 043	92,4	52,7	19,6	23,8	56,5	25,8	6,44	5,95
1 - 9	2 270	93,0	52,8	19,8	24,8	55,2	28,1	7,16	6,66
10 - 19	4 708	92,1	55,8	19,3	25,7	57,8	26,7	7,26	6,69
20 - 29	4 476	93,9	53,8	18,3	26,2	55,3	29,9	8,24	7,74
30 - 39	3 489	93,1	58,4	18,9	24,6	51,8	32,8	8,84	8,22
40 a více	646	94,6	56,8	18,4	19,3	51,5	33,1	12,12	11,47
Podíl skupin (v %):									
okresní města	34,0	33,7	32,7	34,6	32,6	34,4	31,0	-0,93	-0,89
1 - 9	9,6	9,6	9,3	9,9	9,6	9,5	9,6	-0,21	-0,18
10 - 19	19,9	19,8	20,4	20,1	20,7	20,7	18,8	-0,11	-0,16
20 - 29	18,9	19,2	18,7	18,1	20,1	18,9	20,1	0,87	0,89
30 - 39	14,8	14,8	15,8	14,6	14,7	13,8	17,2	1,46	1,38
40 a více	2,7	2,8	2,9	2,6	2,1	2,5	3,2	4,75	4,62

Struktura uchazečů o zaměstnání a míra nezaměstnanosti k 31. 12. 2005 v Jihočeském kraji podle vzdálenosti obcí od okresního města.

