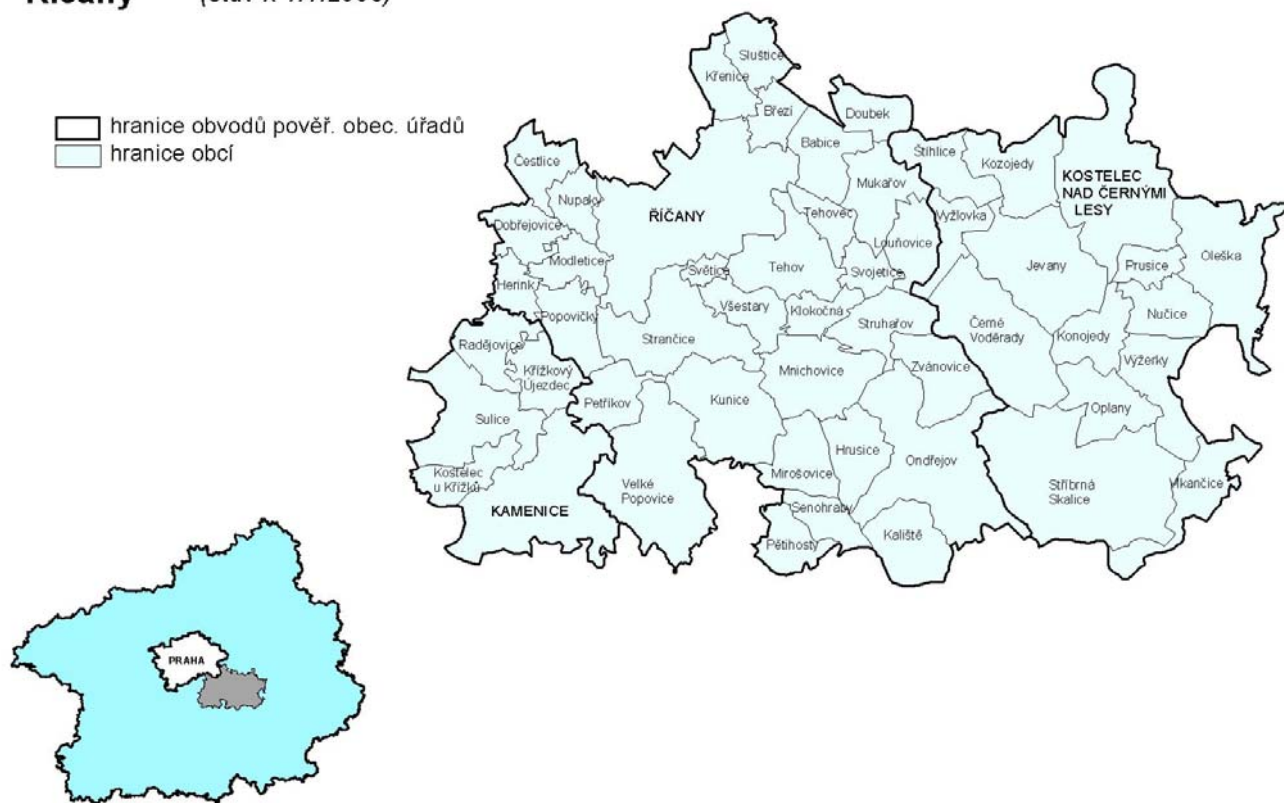


Říčany

Administrativní mapa správního obvodu

Říčany (stav k 1.1.2003)



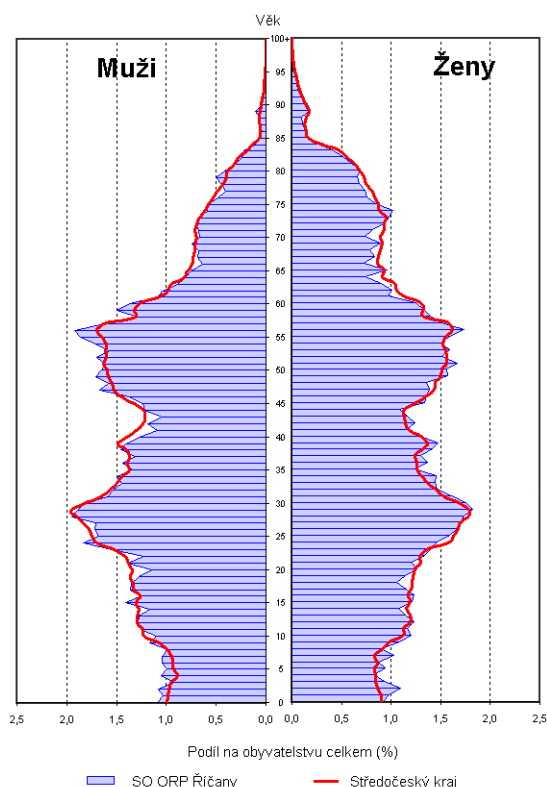
Správní obvod Říčany leží ve vnitřní části Středočeského kraje, přičemž nejdelší hranici má na jihu s obvodem Benešov. Dále sousedí na východě s ORP Kolín, na severu s ORP Český Brod a Brandýs nad Labem-St. Bol., na západě s obvodem Černošice. Významné je sousedství s Prahou na severozápadě, přičemž především západní část obvodu Říčany je součástí nejužšího zázemí hlavního města.

Správní obvod Říčany se řadí svou velikostí měřenou počtem obyvatel i rozlohou mezi obvody průměrné. Na rozloze 37 717 ha žije celkem 42 412 obyvatel. Obvod je tvořen 52 obcemi, z nichž 3 mají statut města – Říčany, Kamenice a Kostelec nad Černými Lesy. V těchto třech městech zároveň sídlí pověřené obecní úřady.

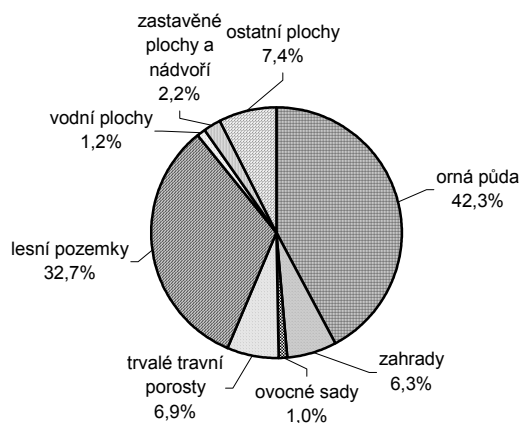
Obvodem prochází celostátně významná dálnice D1, která na sebe navazuje specifickou ekonomickou základnu projevující se ve větším výskytu obchodních zón a logistických areálů. Důkazem je skutečnost, že zde sídlí velké maloobchodní společnosti (např. BILLA, Mountfield, KENVELO). Z hlediska socio-ekonomického jsou významné také silnice I. třídy z Prahy do Kutné Hory v severní části obvodu a silnice II. třídy tzv. „stará benešovská“ na jihu. Oblasti podél těchto komunikací jsou hlavními rozvojovými centry obvodu především díky dobré dostupnosti do Prahy a zároveň kvalitnímu životnímu prostředí. Rozsáhlá výstavba především rodinných domů v 90. letech je hlavním projevem procesu suburbanizace, při kterém dochází ke stěhování pražského obyvatelstva do zázemí Prahy. Zatímco přirozenou měnou obyvatelstvo v říčanském obvodě ubývá v celém sledovaném období od roku 1991, naopak přírůstek stěhování je po celou dobu pozitivní s rostoucím trendem. V roce 1997 převážil přírůstek migrací úbytek přirozenou měnou a celkový přírůstek je tak od tohoto roku pozitivní a neustále se zvyšuje. Blízkost Prahy a příliv nového obyvatelstva pozitivně ovlivňuje strukturální charakteristiky obyvatelstva a ekonomické základny. Říčany se ve srovnání s ostatními správními obvody vyznačují nízkým průměrným věkem obyvatelstva, vyšší vzdělaností, vysokou zaměstnaností ve službách (především v progresivním terciéru a obchodě), nízkou nezaměstnaností, vysokou mírou ekonomické aktivity, nejvyšším zastoupením samostatně výdělečně činných osob a nejvyšší mírou podnikatelské aktivity. Rovněž intenzita bytové výstavby je v zázemí Prahy nesrovnatelně vyšší než v ostatních částech Středočeského kraje.

Za návštěvu stojí národní přírodní rezervace Voděradské bučiny s jednou z prvních naučných stezek v Čechách, městská památková zóna v Kostelci nad Černými Lesy, město Říčany či ondřejovská hvězdárna, v jejíž blízkosti se vypíná nejvyšší bod celého bývalého okresu Praha-východ – Pecný (546 m n. m.). V obci Hrusice se narodil významný český kreslíř a spisovatel Josef Lada, na tradici jeho jména bylo založeno sdružení obcí Ladův kraj a řada míst na Říčansku se promítla jako předloha do jeho umělecké tvorby.

Věková struktura obyvatelstva 2003



Struktura pozemků



Obyvatelstvo podle věku k 31. 12. 2003

	Celkem	Muži	Ženy
Celkem	42 412	20 634	21 778
0 - 14	6 755	3 404	3 351
15 - 64	29 920	14 966	14 954
65 +	5 737	2 264	3 473
Index stáří ¹⁾	84,9	66,5	103,6
Průměrný věk	39,3	38,1	40,4

¹⁾ počet osob ve věku 65 + na 100 dětí ve věku 0 - 14 let

Základní demografické údaje

	Živě narození	Zemřelí	Přirozený přírůstek	Přírůstek stěhováním	Celkový přírůstek	Sňatky	Rozvody	Potraty	Střední stav obyvatel
1991	396	520	-124	103	-21	241	86	.	37 551
1992	408	507	-99	122	23	263	112	343	37 552
1993	383	476	-93	89	-4	189	81	318	37 561
1994	385	530	-145	74	-71	203	96	239	37 524
1995	311	495	-184	149	-35	184	88	215	37 491
1996	299	493	-194	141	-53	202	157	212	37 475
1997	301	437	-136	340	204	205	105	177	37 550
1998	324	474	-150	548	398	200	107	190	37 851
1999	347	452	-105	574	469	183	86	195	38 285
2000	336	496	-160	894	734	213	101	159	38 886
2001	396	467	-71	786	715	205	112	157	40 298
2002	400	452	-52	869	817	245	135	174	41 064
2003	413	520	-107	1 047	940	205	161	148	41 942

Obyvatelstvo a domy v retrospektivě (SLDB – podle územní struktury platné k 1. 3. 2001)

	1869	1880	1890	1900	1910	1921	1930	1950	1961	1970	1980	1991	2001
Počet obyvatel celkem	31698	32782	32936	33332	34142	34937	39756	39876	40848	38094	38929	37582	40107
v sídle SO ORP	2948	3102	3159	3729	4181	5121	7900	9215	9611	9330	10703	10650	10876
Počet domů ¹⁾ celkem	4263	4666	4888	5085	5686	6100	8040	11798	9967	9947	10255	9993	10751
v sídle SO ORP	369	414	445	508	647	750	1257	1928	1897	2011	2241	2243	2355

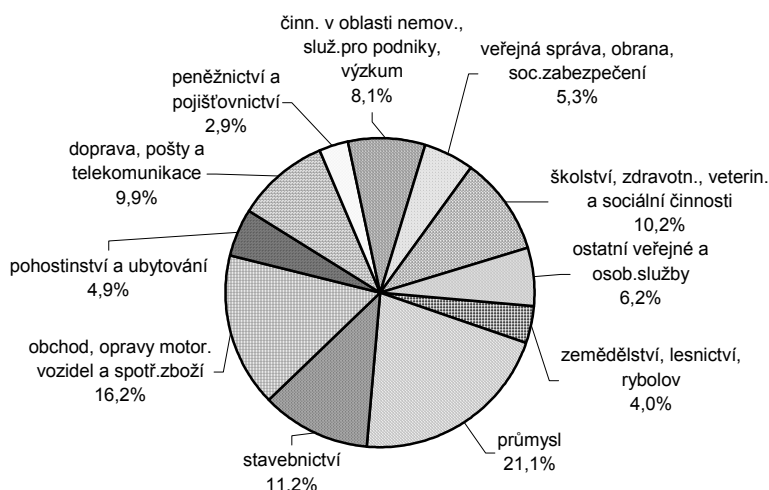
¹⁾ do roku 1950 uvedeny domy celkem, v letech 1961 až 2001 pouze domy trvale obydlené

Ekonomická aktivita obyvatelstva podle výsledků sčítání lidu, domů a bytů

	Ekonomicky aktivní celkem	v tom				Ekonomicky neaktivní celkem	z toho			Nezjištěná ekonomická aktivita
		zaměstnané osoby					neza- městnaní	nepracující důchodci	děti, žáci, studenti, učni a ostatní závislé osoby	
		celkem	z toho		ženy na mateřské dovolené ¹⁾					
			pracující důchodci							
Správní obvod celkem										
Celkem 1991	19 967	19 633	1 621	1 097	334	17 638	7 627	9 681	-	
v %	100,0	98,3	8,1	5,5	1,7	100,0	43,2	54,9	x	
Celkem 2001	21 294	20 302	838	312	992	18 550	8 173	9 093	263	
v %	100,0	95,3	3,9	1,5	4,7	100,0	44,1	49,0	x	
v tom:										
muži	11 836	11 312	416	-	524	7 623	2 982	4 577	141	
ženy	9 458	8 990	422	312	468	10 927	5 191	4 516	122	
Sídlo správního obvodu										
Celkem 1991	5 680	5 567	445	312	113	4 970	1 990	2 884	-	
v %	100,0	98,0	7,8	5,5	2,0	100,0	40,0	58,0	x	
Celkem 2001	5 838	5 605	246	65	233	4 973	2 143	2 489	65	
v %	100,0	96,0	4,2	1,1	4,0	100,0	43,1	50,1	x	
v tom:										
muži	3 150	3 031	125	-	119	2 048	768	1 261	38	
ženy	2 688	2 574	121	65	114	2 925	1 375	1 228	27	

¹⁾ v roce 1991 včetně osob na další mateřské dovolené (do 3 let věku dítěte) a osob pobírajících rodičovský příspěvek

Struktura ekonomicky aktivního obyvatelstva podle odvětví (ze zjištěných odvětví; SLDB 2001)



Nezaměstnanost k 31. 12. 2003

	Uchazeči o zaměstnání celkem	z toho (%)			Index počtu uchazečů 2003/2002 (%)	Volná pracovní místa	Počet uchazečů na 1 volné místo	Registrovaná míra nezaměstnanosti (%) ¹⁾		
		ženy	absolventi a mladiství	osoby se změněnou pracovní schopností				2002	2003	
									celkem	ženy
Celkem	817	56,3	11,1	12,6	111,5	246	3,3	3,44	3,84	4,86
Sídlo SO ORP	187	57,2	10,7	10,2	135,5	62	3,0	2,36	3,20	3,98

¹⁾ registrovaná míra nezaměstnanosti je počítána na počet ekonomicky aktivních podle SLDB k 1. 3. 2001

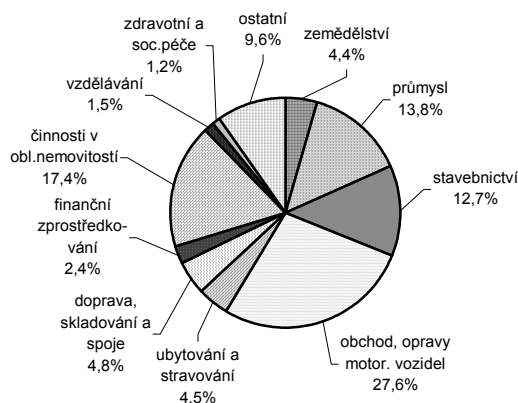
PŘÍLOHA

Ekonomické subjekty se sídlem na území správního obvodu k 31. 12. 2003

Ekonomické subjekty podle počtu zaměstnanců

Počet zaměstnanců	Počet subjektů celkem	v tom			
		v sídle správního obvodu		v ostatních obcích	
		celkem	podíl (%)	celkem	podíl (%)
Celkem	11 735	3 555	100,0	8 180	100,0
neuveдено	2 783	869	24,4	1 914	23,4
bez zaměstnanců	7 271	2 123	59,7	5 148	62,9
1 - 5	1 262	425	12,0	837	10,2
6 - 19	281	89	2,5	192	2,3
20 - 99	117	40	1,1	77	0,9
100 - 499	18	9	0,3	9	0,1
500 - 999	2	-	x	2	0,0
1 000 a více	1	-	x	1	0,0

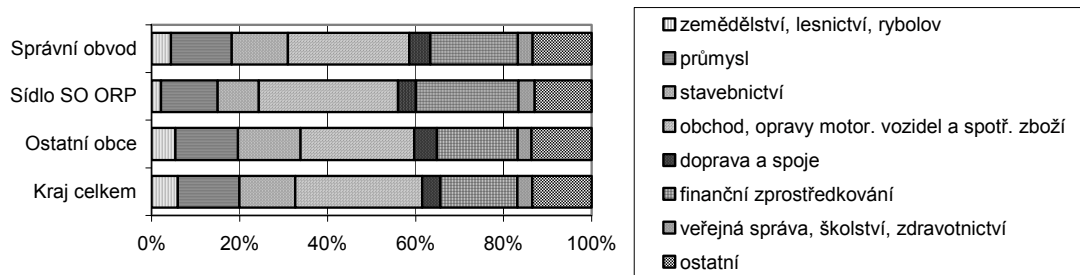
Struktura podle odvětví činnosti



Ekonomické subjekty podle právní formy

	Počet subjektů celkem	v tom			
		v sídle správního obvodu		v ostatních obcích	
		celkem	podíl (%)	celkem	podíl (%)
Celkem	11 735	3 555	100,0	8 180	100,0
z toho:					
fyzické osoby	9 649	2 908	81,8	6 741	82,4
z toho: zapsané v obchodním rejstříku	114	53	1,8	61	0,9
obchodní společnosti	1 124	347	9,8	777	9,5
z toho: akciové společnosti	70	21	6,1	49	6,3
družstva	38	11	0,3	27	0,3
státní podniky	3	1	0,0	2	0,0

Struktura subjektů podle odvětví činnosti



Největší zaměstnavatelé

Název	Převažující činnost
Billa, spol. s r.o.	maloobchod se smíšeným zbožím
Mountfield a.s.	maloobchod se železářským zbožím
KENVELO CZ, spol. s r.o.	maloobchod s oděvy
STROJMETAL KAMENICE, a.s.	kování, lisování, válcování kovů

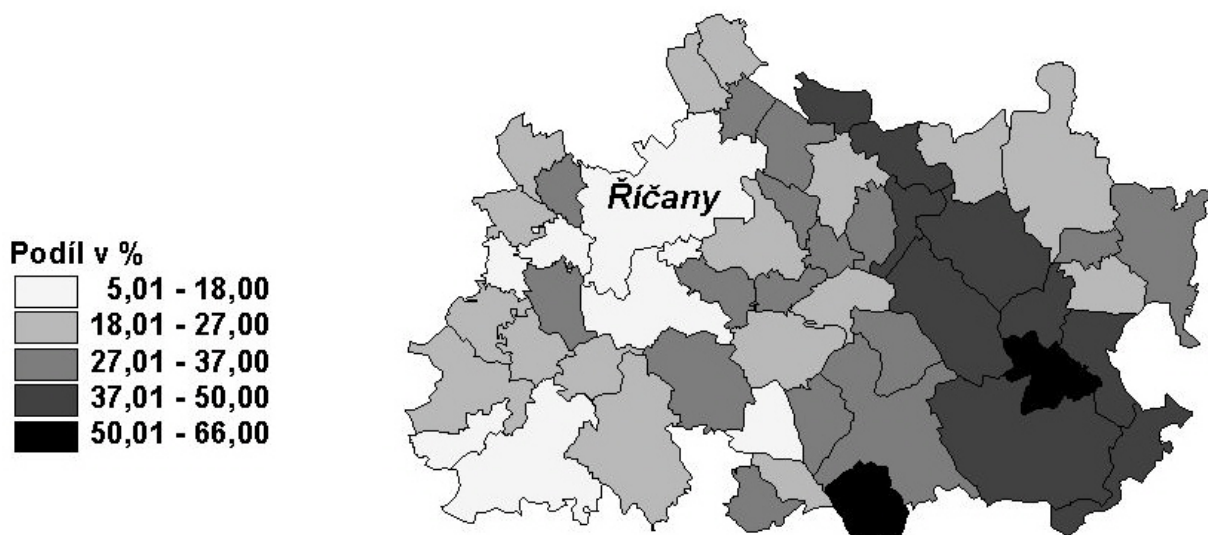
Bytový fond podle výsledků sčítání lidu, domů a bytů

		Trvale obydlené byty					Neobydlené byty		
		celkem	z toho byty		na 1 000 obyvatel ¹⁾	na 100 cenzových domácností	celkem	podíl na bytovém fondu celkem	na 1 000 obyvatel ¹⁾
			v rodinných domech	v bytových domech					
Správní obvod celkem	1991	13 460	10 395	2 906	357,9	87,8	3 087	18,7	82,1
	2001	14 427	11 399	2 912	362,5	87,7	4 430	23,5	111,3
	rozdíl	967	1 004	6	4,5	-0,1	1 343	²⁾ 4,8	29,2
	rozdíl v %	7,2	9,7	0,2	x	x	43,5	x	x
Sídlo správního obvodu	1991	3 856	2 353	1 470	362,1	89,4	327	7,8	30,7
	2001	4 014	2 529	1 462	369,5	87,6	628	13,5	57,8
	rozdíl	158	176	-8	7,4	-1,8	301	²⁾ 5,7	27,1
	rozdíl v %	4,1	7,5	-0,5	x	x	92,0	x	x

¹⁾ v SLDB 2001 včetně cizinců s dlouhodobým pobytem

²⁾ v procentních bodech

Podíl neobydlených bytů na bytech celkem v roce 2001



Vybrané ukazatele bytové výstavby

	Dokončené byty celkem	z toho			Průměrná obytná plocha 1 dokončeného bytu v m ²	Průměrná hodnota dokončené stavby v tis. Kč ¹⁾	Zrušené byty celkem
		v rodinných domech	v bytových domech	v nástavbách, přístavbách a vestavbách			
1997	175	144	4	27	103,3	2 816,4	4
1998	188	161	14	13	114,0	3 160,8	1
1999	232	189	4	33	113,8	3 084,8	2
2000	226	199	-	13	120,7	3 085,6	-
2001	215	171	-	20	108,7	2 972,7	1
2002	267	239	-	24	111,9	3 334,2	-
2003	331	293	30	8	99,8	3 260,0	1

¹⁾ hodnota stavby je uvedena bez hodnoty pozemku

PŘÍLOHA

Obyvatelstvo ve věku 15 a více let podle pohlaví a nejvyššího ukončeného vzdělání podle výsledků sčítání lidu, domů a bytů

	1991			2001		
	celkem	muži	ženy	celkem	muži	ženy
Obyvatelstvo celkem	30 139	14 496	15 643	33 692	16 361	17 331
v tom se vzděláním (v %):						
základní včetně neukončeného	33,0	23,8	41,6	19,8	13,6	25,5
vyučení bez maturity	32,5	43,3	22,5	21,4	27,1	16,0
střední odborné bez maturity	5,3	3,6	6,8	18,3	20,6	16,1
vyučení s maturitou	.	.	.	1,6	2,1	1,2
úplné střední všeobecné s maturitou	4,7	3,5	5,8	5,8	4,2	7,4
úplné střední odborné s maturitou ¹⁾	17,3	16,7	17,9	18,0	16,3	19,7
nástavbové studium	.	.	.	2,4	1,5	3,2
vyšší odborné	0,1	0,2	0,1	1,5	1,5	1,6
vysokoškolské	6,6	8,6	4,9	9,2	10,6	7,8
bez vzdělání	0,1	0,1	0,2	0,2	0,2	0,2
nezjištěno	0,4	0,4	0,4	1,1	1,2	1,1

¹⁾ v roce 1991 včetně vyučených s maturitou

Postavení správního obvodu v kraji ve vybraných ukazatelích (kraj = 100 %)

