

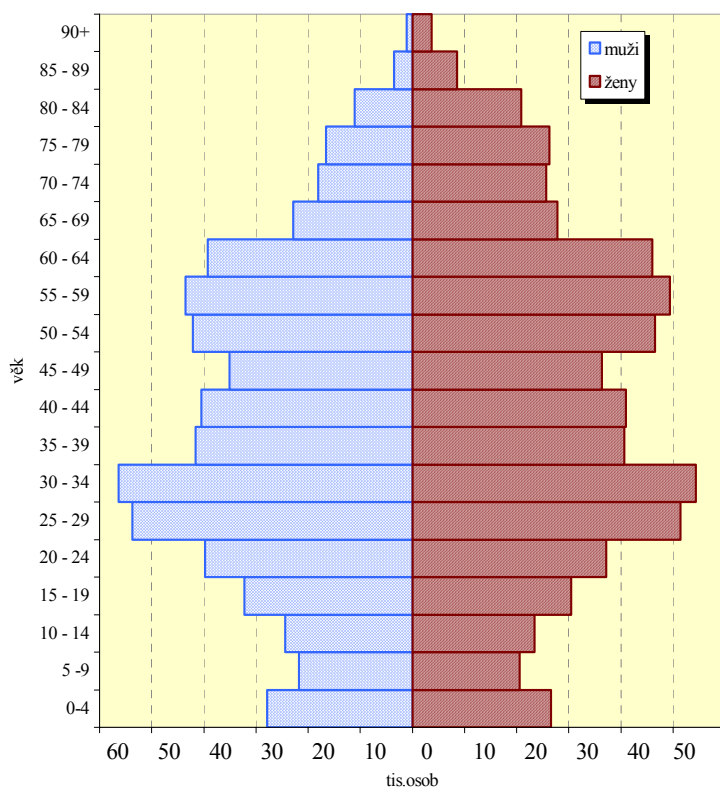
Hlavní město Praha

Pohyb obyvatelstva

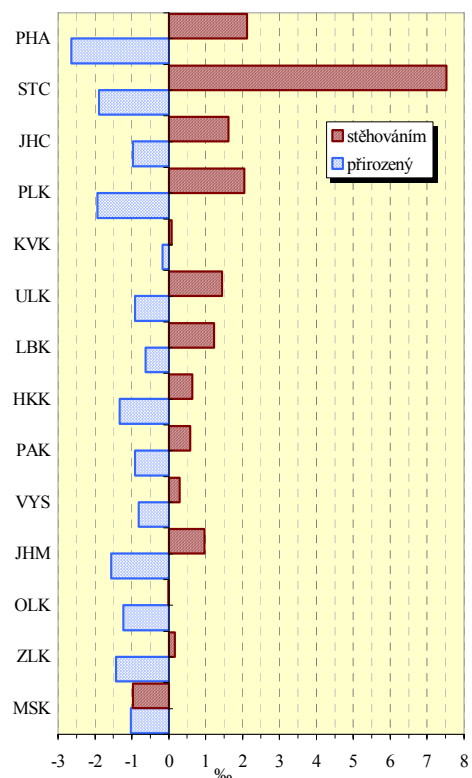
Relativní ¹⁾		1997	1998	1999	2000	2001	2002	2003	2004	2005	2006
Sňatky	ČR	5,6	5,3	5,2	5,4	5,1	5,2	4,8	5,0	5,1	5,1
	kraj	6,0	5,4	5,4	5,9	5,5	5,7	5,6	5,8	5,8	5,8
Rozvody	ČR	3,2	3,1	2,3	2,9	3,1	3,1	3,2	3,2	3,1	3,1
	kraj	3,4	3,7	2,6	3,2	3,5	3,3	3,3	3,4	3,1	3,2
Živě narození	ČR	8,8	8,8	8,7	8,8	8,9	9,1	9,2	9,6	10,0	10,3
	kraj	7,5	7,5	7,6	8,0	8,3	8,4	8,7	9,5	10,2	10,6
Potraty	ČR	5,5	5,4	5,1	4,6	4,4	4,3	4,1	4,0	3,9	3,9
	kraj	5,3	5,1	4,6	4,4	4,3	4,3	4,0	3,9	3,8	3,6
Zemřelí	ČR	10,9	10,6	10,7	10,6	10,5	10,6	10,9	10,5	10,5	10,2
	kraj	11,7	11,4	11,4	11,3	11,3	11,5	11,6	11,0	10,8	10,4
Celkový přírůstek	ČR	-1,0	-0,9	-1,1	-1,1	-2,5	-0,3	0,8	0,9	3,0	3,5
	kraj	-3,7	-6,0	-5,4	-4,8	-8,9	1,6	3,1	4,3	9,4	5,5

1) na 1 000 obyvatel

Věkové složení obyvatel kraje k 31. 12. 2006



Přírůstek na 1 000 obyvatel (průměr let 1997-2006)



Vybrané ukazatele v roce 2006

Ukazatel	kraj	ČR
Rozvody na 100 sňatků	54,6	59,4
Potraty na 100 narozených	34,2	37,7
Ukončená těhotenství na 1 000 žen	27,4	27,8
Kojenecká úmrtnost (%)	2,6	3,3
Živě narození mimo manželství (%)	30,0	33,3

Zemřelí podle vybraných příčin smrti v roce 2006¹⁾

Příčina smrti	kraj	ČR
Novotvary	300,0	274,5
Nemoci oběhové soustavy	478,7	511,9
Nemoci dýchací soustavy	68,1	55,2
Poranění, otravy a některé jiné následky vnějších příčin	59,6	57,0

1) na 100 000 obyvatel