

## 4. Syntetické hodnocení regionálních rozdílů

### 4.1 Souhrnné postavení správních obvodů ORP v kraji (multikriteriální hodnocení)

#### 4.1.1 Cíl kapitoly

Kapitola „Souhrnné postavení správních obvodů ORP v kraji“ se zabývá kvantifikací postavení správních obvodů obcí s rozšířenou působností v rámci daného kraje, a to ve **čtyřech oblastech**:

- **demografické prostředí, sídelní struktura (D)**
- **sociální prostředí (S)**
- **ekonomické prostředí (E)**
- **infrastruktura, poloha, dostupnost a životní prostředí (I).**

Cílem kapitoly je prostřednictvím souhrnných ukazatelů za jednotlivé správní obvody odpovědět na následující **otázky**:

- Která území kraje se významně liší od průměru kraje, existují v kraji výrazně problémové (zaostávající) oblasti?
- V jakých tematických oblastech byly zjištěny největší vnitrokrajské rozdíly?
- Změnilo se postavení jednotlivých obvodů ORP v posledních letech?

#### 4.1.2 Výběr ukazatelů

V rámci kvantifikace postavení správních obvodů ORP v rámci kraje bylo posuzováno celkem **52 ukazatelů** rozříděných do výše uvedených **čtyř okruhů**. Pokud to bylo možné, byl pro posouzení postavení správního obvodu použit průměr dat za roky 2001 – 2005, dále byla využita jedinečná data např. ze sčítání lidu, domů a bytů a z nepravidelných šetření. Využity byly do značné míry i zdroje jiné než ČSÚ. Před samotným hodnocením byly vyloučeny další navržené ukazatele, u nichž korelační koeficient<sup>1)</sup> v absolutní hodnotě přesáhl hodnotu 0,8 (stejný jev by mohl mít při ponechání závislých ukazatelů v souhrnném ukazateli několikanásobnou váhu).

Ukazatele byly vybírány na základě těchto principů:

- **úplnost a reprezentativnost**: co nejlepší pokrytí všech důležitých oblastí života obyvatel regionu analyzovaných v předchozích kapitolách publikace s důrazem na ty ukazatele, které charakterizují významné jevy a vykazují signifikantní regionální rozdíly
- **proporčnost** v rámci všech čtyř tematických oblastí
- **měřitelnost a náklady**: při výběru bylo přihlédnuto ke schopnosti kvantifikovat daný jev v optimální časové i finanční dostupnosti
- **jedinečnost** v rámci stejné tematické skupiny: pro tyto účely byla využita korelační analýza
- **správnost**: smyslem principu je zařadit pouze ty ukazatele, které nejsou zatíženy výraznějšími chybami, jež by upřednostňovaly některý z regionů oproti jiným; při konstrukci některých ukazatelů byly použity i odhady
- **srovnatelnost**: ukazatele byly konstruovány tak, aby co nejvíce eliminovaly odlišnou velikost jednotlivých obvodů ORP (výměra, počet obyvatel), popř. rozdílné věkové složení obyvatel (standardizace)
- **vypovídací schopnost**: data jsou posuzována v určitém kontextu; byly vybrány takové ukazatele, u kterých lze stanovit v daném tematickém okruhu směr působení (optimum) a které jsou interpretovatelné.

Seznam ukazatelů použitých v porovnání vnitroregionálních rozdílů na úrovni správních obvodů ORP s vysvětlivkami je uveden na konci kapitoly.

<sup>1)</sup> podle vzorce 
$$r_{xy} = \frac{n \sum x_i y_i - \sum x_i \sum y_i}{\sqrt{n \sum x_i^2 - (\sum x_i)^2} \cdot \sqrt{n \sum y_i^2 - (\sum y_i)^2}}$$
; byla použita funkce MS Excel =CORREL(pole1;pole2)

### 4.1.3 Postup hodnocení stavu v letech 2001 – 2005

Pro **hodnocení postavení jednotlivých správních obvodů ORP v rámci kraje** ve sledovaném období byl vypočten syntetický ukazatel za každý správní obvod a každý ze čtyř sledovaných okruhů. Souhrnný ukazatel je konstruován jako **vážený průměr** hodnocení vyjádřených školní **známkou od 1 do 5** za jednotlivé ukazatele v rámci okruhu s tím, že hodnocení jsou u každého ukazatele přiřazována na základě rozdělení dat do **5 stejných intervalů** mezi maximální a minimální hodnotou (variační rozpětí) s přihlédnutím ke směru působení ukazatele.

U každého ukazatele bylo nutné stanovit **optimum**, které souvisí se **směrem působení** ukazatele v rámci tematické skupiny. U ukazatelů působících na danou oblast pozitivně (v tab. 4.1.5.1 označené znaménkem plus) bylo jako optimum stanoveno maximum – známku „1“ tedy dostaly hodnoty blízké se maximu. Naopak u ukazatelů s negativním směrem působení, u nichž platí „čím více, tím hůře“, bylo optimum minimum a známka „1“ byla přiřazena intervalu s nejnižšími hodnotami.

**Váhy** ukazatelů byly stanoveny **metodou párového srovnávání**, a to na dvou úrovních (expertní metoda). Na úrovni ČSÚ se stanovení vah zúčastnilo více než 50 pracovníků krajských správ a ústředí a dále bylo využito zkušeností 31 externích odborníků. Každý zpracovatel vyplnil pro každý okruh ukazatelů tabulky preferencí (2 = důležitější ukazatel, 1 = stejně důležitý nebo nelze určit, 0 = méně důležitý ukazatel). Tato subjektivní hodnocení byla zprůměrována v rámci obou skupin zpracovatelů (pracovníků ČSÚ a externistů) a následně i za obě skupiny posuzovatelů. Průměrné preference byly zaokrouhleny na 2 desetinná místa, tj. došlo ke zjemnění určení důležitosti (např. 1,35 = „o něco důležitější“ ukazatel). Váhy ukazatelů byly stanoveny jako podíl součtu preferencí pro daný ukazatel k součtu všech preferencí v daném okruhu ukazatelů.

Ukázka vyplnění zpracovatelem

	I1	I2	I3	I4	I5	I6	I7	I8	I9	I10	Σb <sub>i</sub>
I1		0	1	1	1	1	2	2	2	1	11
I2	2		1	1	1	1	2	2	2	1	13
I3	1	1		0	0	0	1	1	1	1	6
I4	1	1	2		2	1	2	2	2	2	15
I5	1	1	2	0		1	2	1	2	1	11
I6	1	1	2	1	1		2	1	1	1	11
I7	0	0	1	0	0	0		0	2	2	5
I8	0	0	1	0	1	1	2		1	1	7
I9	0	0	1	0	0	1	0	1		0	3
I10	1	1	1	0	1	1	0	1	2		8

Výsledná tabulka preferencí za oblast

	I1	I2	I3	I4	I5	I6	I7	I8	I9	I10	Σb <sub>i</sub>	Váhy
I1		0,62	1,39	0,86	1,30	0,81	1,22	1,22	1,11	1,14	9,66	0,107
I2	1,38		1,47	1,16	1,48	1,01	1,32	1,41	1,35	1,26	11,85	0,132
I3	0,61	0,53		0,69	1,05	0,71	0,90	0,92	0,93	0,91	7,24	0,080
I4	1,14	0,84	1,31		1,41	1,14	1,21	1,26	1,17	1,21	10,68	0,119
I5	0,70	0,52	0,95	0,59		0,57	0,83	0,88	0,89	0,86	6,79	0,075
I6	1,19	0,99	1,29	0,86	1,43		1,27	1,31	1,25	1,27	10,86	0,121
I7	0,78	0,68	1,10	0,79	1,17	0,73		1,10	1,27	1,23	8,85	0,098
I8	0,78	0,59	1,08	0,74	1,12	0,69	0,90		1,09	0,97	7,97	0,089
I9	0,89	0,65	1,07	0,83	1,11	0,75	0,73	0,91		0,75	7,68	0,085
I10	0,86	0,74	1,09	0,79	1,14	0,73	0,77	1,03	1,25		8,42	0,094

**Souhrnný ukazatel** byl vypočten jako vážený průměr jednotlivých známek v rámci daného okruhu za všechny správní obvody ORP v kraji. Hodnocení postavení správních obvodů ORP v rámci kraje je přehledně zpracováno v tab. 4.1.5.1. Využití školních známek umožňuje uživateli udělat si rychlý obrázek o postavení správního obvodu v rámci kraje v dané oblasti (syntetický ukazatel – vážený průměr známek) či u konkrétního ukazatele (jednotlivé známky). O rovnoměrnosti rozdílů vypovídá četnost jednotlivých známek, ať už průměrných za celou oblast či za jednotlivé ukazatele.

### 4.1.4 Postup hodnocení vývoje vnitroregionálních rozdílů

Posuzování **vývoje** postavení správních obvodů ORP uvnitř kraje bylo obtížné z důvodu absence zdrojů dat u velkého počtu ukazatelů a také různých období, za která byla data získána. Proto byl vývoj postavení správních obvodů zjišťován pouze u jednotlivých ukazatelů a nebyl konstruován souhrnný ukazatel změny.

Pro posouzení vývoje byla použita data z období let 1996 – 2000 (při porovnání s průměrem let 2001 – 2005) nebo z počátku 90. let (tam, kde to bylo možné a účelné). V ostatních případech byla využita nejstarší dostupná data. V tab. 4.1.5.2 je uvedena známka za běžné období a základní období, kromě toho je vyčíslen rozdíl pořadí daného ukazatele v porovnávaných obdobích mezi správními obvody v kraji. Z tabulky je tedy patrné, na jaké úrovni se hodnota ukazatele v daném správním obvodu ve sledovaných letech pohybovala a také to, k jakému zlepšení/zhoršení oproti ostatním správním obvodům v kraji došlo.

#### 4.1.5 Postavení SO ORP v letech 2001 – 2005 a změna tohoto postavení v čase

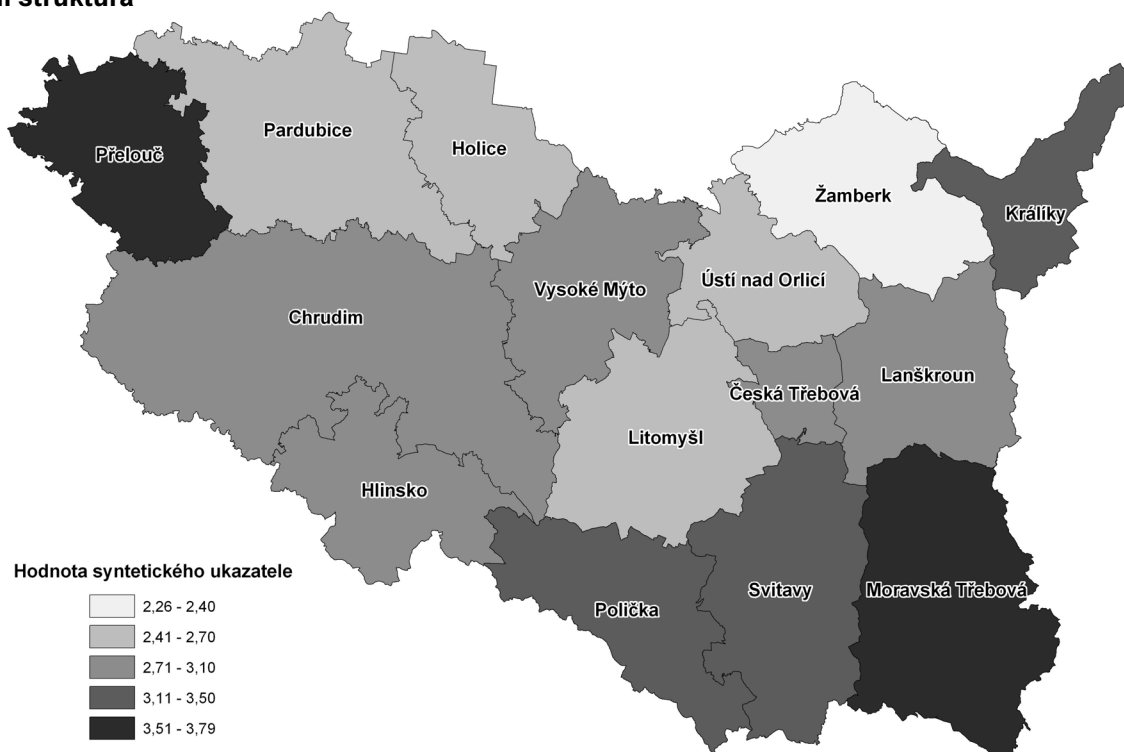
##### DEMOGRAFICKÉ PROSTŘEDÍ, SÍDLNÍ STRUKTURA

V souhrnném hodnocení demografické oblasti a sídelní struktury byla vypočtena nejlepší vážená průměrná známka u správního obvodu ORP Žamberk (2,26), dále Litomyšl (2,54) a Pardubice (2,59). K dobrému postavení Žamberska přispěla zejména příznivá věková struktura (ukazatel index stáří), nízká úmrtnost, vysoká míra účasti na sekundárním a terciárním vzdělávání, poměrně vysoká plodnost a nízká sociálně-demografická nestabilita. Obdobné ukazatele přispěly i k dobrému výsledku Litomyšlska. Pardubicko přirozeně dominuje hustotou zalidnění, vysokou úrovní vzdělanosti a nízkou úmrtností, z hlediska věkové struktury však tento správní obvod zaznamenal vůbec nejhorší výsledek v kraji. Nadprůměrného postavení z demografického hlediska dosáhly dále správní obvody Ústí nad Orlicí, Holic, Česká Třebová, Lanškroun a Chrudim.

Jako nejproblématictější se v oblasti demografie a sídelní struktury ve sledovaném období jeví postavení správního obvodu ORP Moravská Třebová (vážená průměrná známka 3,79), Přelouč (3,70) a Svitavy (3,42). Postavení Moravskotřebovska bylo negativně ovlivněno zejména nízkou hustotou zalidnění, nízkou úrovní vzdělanosti obyvatelstva i mírou účasti na vzdělávání, relativně nízkou porodností, vyšší úmrtností a vysokou sociálně-demografickou nestabilitou. Postavení Přeloučska určuje zejména nepříznivá věková struktura, nízká plodnost, nízká míra účasti na vzdělávání, ale také ukazatele sídelní struktury, kde se odráží rozdrobenost (vůbec největší mezi SO ORP) a nízká hustota zalidnění. Svitavsko je poznamenáno nízkou účastí na sekundárním a terciárním vzdělávání, nízkou hustotou zalidnění, relativně vysokou sociálně-demografickou nestabilitou, ale také mezi správními obvody nejvyšší úmrtností na novotvary.

Při komplexním pohledu na území kraje je patrné, že z hlediska demografie a sídelní struktury je nejproblématictější postavení na jihovýchodě kraje, naopak nejlépe je na tom oblast orlickoústeckého okresu (s výjimkou severního cípu – Králícka). Výsledné vážené průměrné známky za jednotlivé správní obvody a známky u všech ukazatelů jsou uvedeny v tab. 4.1.5.1.

##### Postavení správních obvodů ORP Pardubického kraje v letech 2001 – 2005: demografické prostředí, sídelní struktura



Vývoj postavení správních obvodů ORP v čase nebyl rovnoměrný ani z hlediska prostorového, ani věcného. K největším posunům došlo u úhrnné plodnosti, kde si nejvíce polepšilo Orlickoústecko a Českořebovska a naopak ke značnému zhoršení oproti ostatním správním obvodům došlo u Litomyšlska a Moravskotřebovska. V případě migrační atraktivity pro mladé bylo zaznamenáno největší relativní zlepšení u Svitavska a Orlickoústecka, ke zhoršení naopak u Litomyšlska. V případě ostatních ukazatelů nedošlo u jednotlivých SO ORP k tak výrazným posunům, aby významně změnilo postavení těchto správních obvodů vůči ostatním v kraji. Posun ve známkách i v pořadí SO ORP v čase je uveden v tabulce 4.1.5.2.

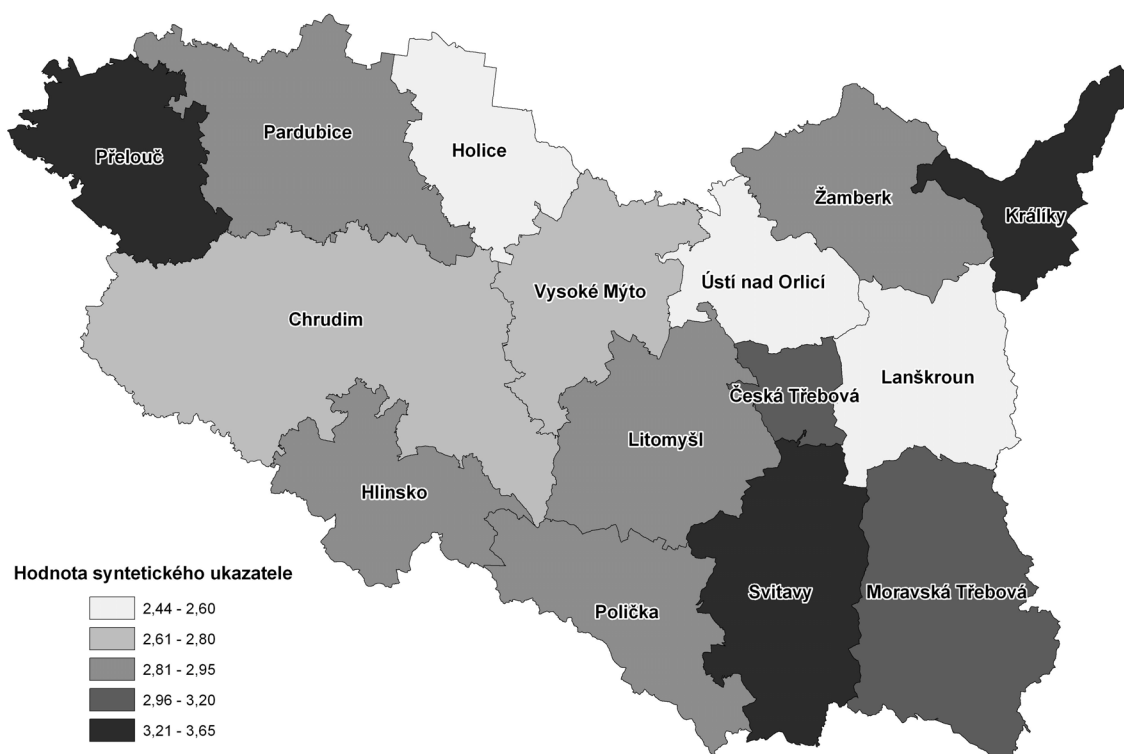
## SOCIÁLNÍ PROSTŘEDÍ

V sociální oblasti dominovaly mezi správními obvody ORP Holice (vážená průměrná známka 2,44), Ústí nad Orlicí (2,54) a Lanškroun (2,56). Holicko vyniklo nejnižší mírou nezaměstnanosti a také v porovnání s ostatními správními obvody velmi dobrými výsledky u ukazatelů týkajících se bytové výstavby. Nadprůměrných výsledků dosáhlo Holicko mj. i u ukazatelů z oblasti zdravotnictví, školství a kriminality. K relativně dobrému sociálnímu postavení Orlickoústecka přispěly příznivé výsledky u ukazatelů v oblasti nezaměstnanosti a zdravotnictví, obdobně jako u Lanškrounska, které dosáhlo nadprůměrných výsledků navíc i u školství. Nadprůměrného souhrnného hodnocení v sociální oblasti dosáhly dále správní obvody Vysoké Mýto, Chrudim, Žamberk a Pardubice.

Jako sociálně nejslabší se na základě výsledků souhrnného hodnocení jeví správní obvod Králíky (průměrná známka 3,65), Svitavy (3,35) a Přelouč (3,28). Králícko je postiženo vysokou nezaměstnaností a zaostává mj. ve všech ukazatelích souvisejících s bydlením a bytovou výstavbou. Nepříznivé postavení Svitavska ovlivňuje špatná kvalita bytového fondu a nízká intenzita privátní bytové výstavby, ale také nedostatečně rozvinuté zdravotnictví. Přeloučsko je negativně ovlivněno největší kriminalitou mezi správními obvody v kraji a také nízkou intenzitou bytové výstavby.

V celkovém pohledu na postavení správních obvodů ORP Pardubického kraje v sociální oblasti se jeví jako nejproblématictější území v jihovýchodní části kraje – tedy okres Svitavy, spolu s Králíckem, ale překvapivě také Přeloučsko, které leží v těsné blízkosti správního obvodu se sídlem v krajském městě. V tab. 4.1.5.1 jsou uvedeny výsledky za každý správní obvod v podobě vážené průměrné známky za celou sociální oblast a známek u jednotlivých ukazatelů.

### Postavení správních obvodů ORP Pardubického kraje v letech 2001 – 2005: sociální prostředí



V několika správních obvodech ORP došlo v čase k poměrně výrazné změně postavení u některých ukazatelů sociální oblasti. U nezaměstnanosti si nejvíce polepšilo Poličsko, Chrudimsko a Vysokomýtsko, o výraznějším zhoršení postavení mezi správními obvody v Pardubickém kraji se však u žádného správního obvodu hovořit nedá. Postavení mladých lidí na trhu práce se relativně nejvíce zlepšilo na Vysokomýtsku, Litomyšlsku a Žambersku a zhoršilo na Lanškrounsku. Podíl osob nad 50 let na nezaměstnaných se v čase vyvíjel nejpříznivěji na Hlinecku, Lanškrounsku a Poličsku, nejméně příznivě na Žambersku a Českotřebovsku. Ostatní ukazatele buď nebyly v časové řadě dostupné nebo u nich nedošlo k větším relativním změnám postavení správních obvodů (maximálně o jeden stupeň). Tabulka 4.1.5.2 uvádí u jednotlivých ukazatelů sociální oblasti posun ve známkách i v pořadí správních obvodů v kraji.

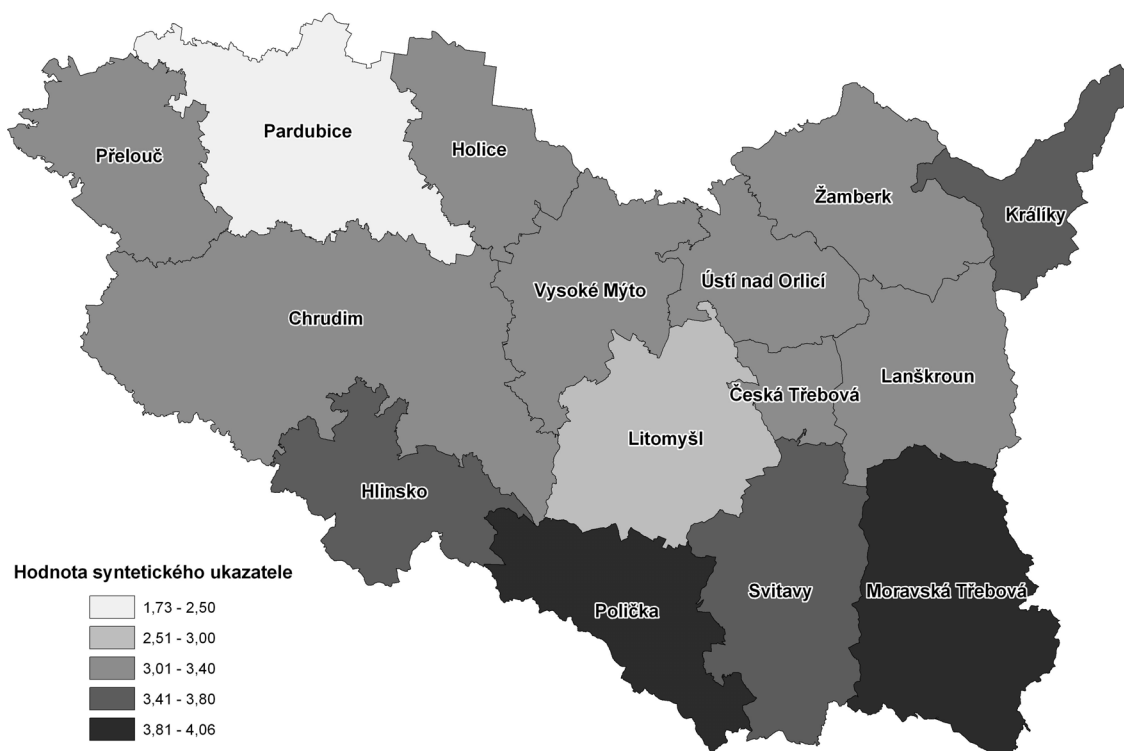
## EKONOMICKÉ PROSTŘEDÍ

Ze souhrnného hodnocení ekonomického postavení vyšel nejlépe s velkým odstupem správní obvod Pardubice (vážená průměrná známka 1,73), dále Litomyšl (2,91) a Ústí nad Orlicí (3,18). Pardubicko vyniklo téměř ve všech ukazatelích s výjimkou podílu kapitálových výdajů obcí a ukazatelů týkajících se cestovního ruchu. Litomyšlsko se oproti ostatním SO ORP vyznačuje nejvíce diverzifikovanou odvětvovou strukturou, nejvyšší průměrnou mzdou v průmyslu, dobrou bonitou zemědělské půdy, příznivou hodnotou indexu lokalizace ve stavebnictví, ale i relativně vysokou intenzitou podnikatelské aktivity. Orlickoústecko má rovněž diverzifikovanou odvětvovou strukturu a dosáhlo nadprůměrného hodnocení v ukazatelích odrážejících sílu terciárního sektoru a vliv zahraničního kapitálu. Ekonomické postavení SO ORP lze hodnotit jako nadprůměrné ještě v případě správních obvodů Vysoké Mýto, Přelouč, Chrudim, Lanškroun a Žamberk.

Jako ekonomicky nejslabší se na základě souhrnného hodnocení jeví správní obvod Moravská Třebová (průměrná známka 4,06), dále Polička (3,83), Králíky a Hlinsko (oba shodně 3,78). Moravskotřebovsko je podprůměrné, popř. průměrné ve většině ukazatelů s výjimkou indexu lokalizace ve stavebnictví a bonity zemědělské půdy, ve kterých tento správní obvod dosáhl mírně nadprůměrného výsledku. Výsledek Poličska ovlivnila zejména nízká míra zaměstnanosti osob v předdůchodovém věku a nepříznivá ekonomická struktura, obdobně tomu bylo u Hlinska. Králicko vlivem charakteru svého území vyniká v ukazatelích cestovního ruchu, avšak v ostatních ukazatelích (zejména týkajících se průmyslu a zemědělství) značně zaostává za průměrem kraje.

V ekonomické oblasti byly rozdíly mezi průměrnými známkami jednotlivých správních obvodů Pardubického kraje největší, s rozpětím od 1,73 do 4,06 (tedy o více než 2 stupně). V komplexnějším územním pohledu je patrné, že ekonomicky problematické oblasti jsou ty, které leží dále od krajského města (s výjimkou Litomyšlska). Výsledné vážené průměrné známky za jednotlivé správní obvody v ekonomické oblasti a známky u všech ekonomických ukazatelů jsou uvedeny v tab. 4.1.5.1.

### Postavení správních obvodů ORP Pardubického kraje v letech 2001 – 2005: ekonomické prostředí



Pro posouzení ekonomického vývoje v čase byla k dispozici data pouze za čtyři ukazatele. U míry zaměstnanosti osob ve věku 55 – 64 let došlo k největšímu zlepšení postavení u Litomyšlska a Přeloučska, k dramatickému zhoršení naopak u Králicka a Hlinska. Lanškrounsko zaznamenalo největší posun k lepšímu u ukazatele komplexně funkční velikosti regionu. V případě indexu lokalizace ve stavebnictví si nejvíce polepšilo Chrudimsko, Hlinsko a Přeloučsko. Kapacity hromadných ubytovacích zařízení se v čase neměnily natolik, aby zapříčinily výraznou změnu postavení některého správního obvodu. Vývoj známek v čase a posun pořadí u ekonomických ukazatelů je uveden v tab. 4.1.5.2.

## INFRASTRUKTURA, POLOHA, DOSTUPNOST, ŽIVOTNÍ PROSTŘEDÍ

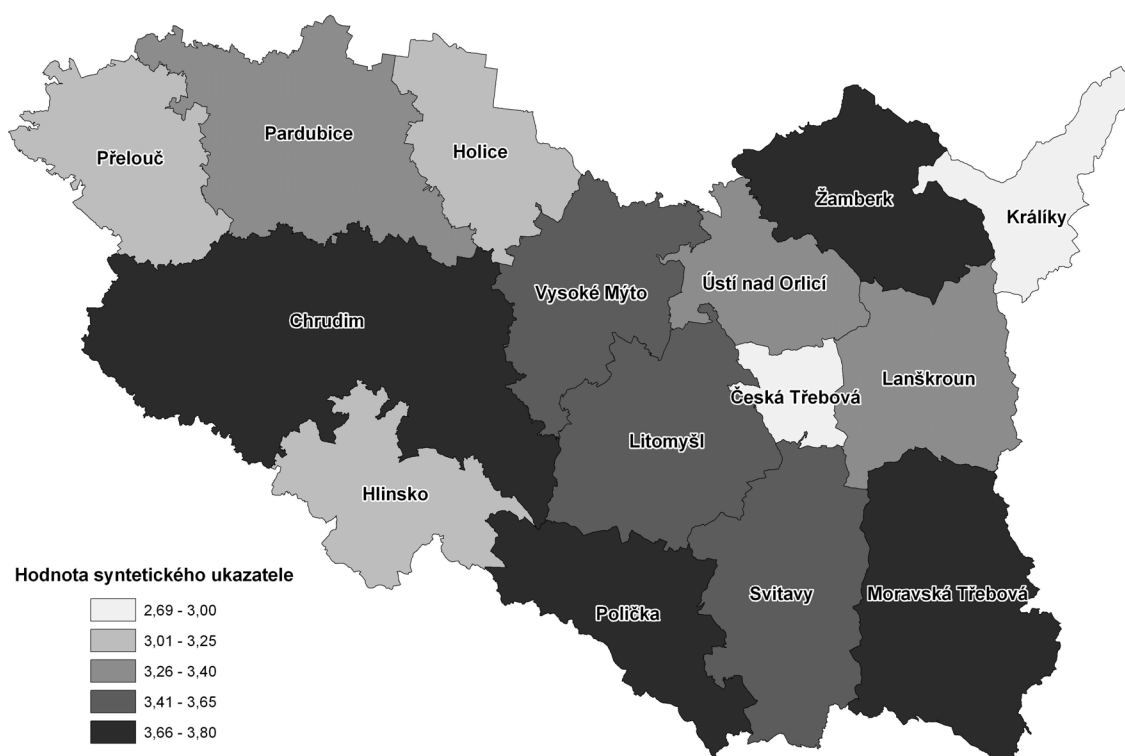
Oblast nazvaná „infrastruktura, poloha, dostupnost, životní prostředí“ je svým způsobem specifická. Od předešlých oblastí se liší pestrostí ukazatelů, které popisují různé aspekty života ve správním obvodu a v některých případech působí i protisměrně. Ke společnému hodnocení tohoto na první pohled nesourodého bloku dat vedl nedostatek ukazatelů za oblast životního prostředí a infrastruktury, ale i snaha o vyvážení kladů a záporů vyplývajících z geografického charakteru jednotlivých správních obvodů.

V souhrnném pohledu na tuto oblast dosáhl nejlepšího hodnocení správní obvod Králíky (vážená průměrná známka 2,69), Česká Třebová (2,78) a Přelouč (3,03). V postavení Králicka se odrazila především příznivá ekologická stabilita krajiny, ale také malá rozloha správního obvodu, která se projevila v ukazatelích infrastruktury a dostupnosti sídla správního obvodu a vyvážila i odlehlost tohoto území a časovou náročnost dojíždky do zaměstnání. Poměrně rozvinutá infrastruktura a dobrá dopravní dostupnost je charakteristická i pro nejmenší správní obvod – Českořebevsko. Přeloučsko těží zejména ze své výhodné polohy. Nadprůměrného hodnocení této široké oblasti bylo dosaženo i ve správních obvodech Holic, Hlinsko, Pardubice, Lanškroun a Ústí nad Orlicí.

Nejhorší souhrnný výsledek v oblasti infrastruktury, polohy, dostupnosti a životního prostředí zaznamenal správní obvod Polička (průměrná známka 3,80), Chrudim (3,77) a Moravská Třebová (3,74). Poličsko bylo hodnoceno jako výrazně podprůměrné ve většině ukazatelů s výjimkou relativního významu veřejné dopravy a dostupnosti sídla správního obvodu. Chrudimsko je negativně ovlivněno svou velkou rozlohou, která se odráží v ukazatelích infrastruktury a dopravní dostupnosti sídla správního obvodu. Moravskotřebovsko je poznamenáno svou odlehlostí a poměrně velkou rozlohou.

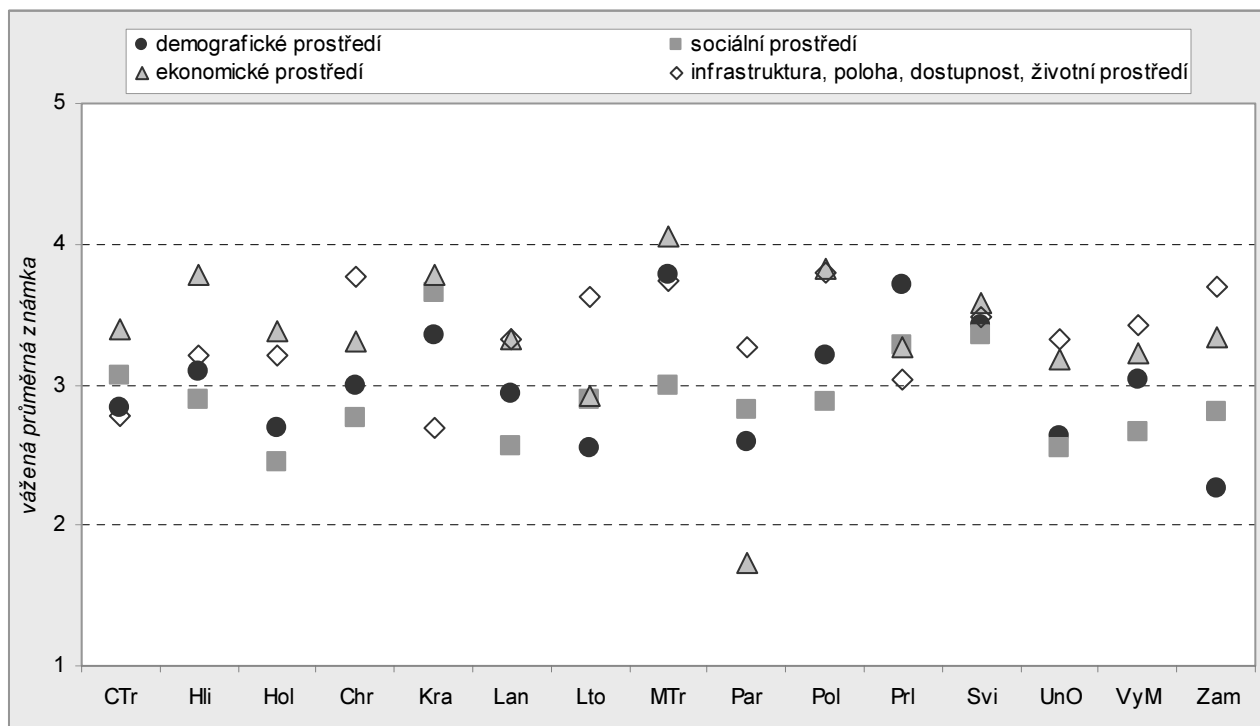
Pohled na rozdíly uvnitř kraje v této oblasti signalizuje, že hodnocení je výsledkem především geografických podmínek jednotlivých správních obvodů, ať už ovlivňujících životní prostředí (přírodní podmínky) či infrastrukturu a dostupnost (velikost správního obvodu a jeho poloha). V tab. 4.1.5.1. jsou uvedeny výsledné vážené průměrné známky za jednotlivé správní obvody v oblasti infrastruktury, polohy, dostupnosti a životního prostředí a také známky u všech jednotlivých ukazatelů této oblasti.

### Postavení správních obvodů ORP Pardubického kraje v letech 2001 – 2005: infrastruktura, poloha, dostupnost, životní prostředí



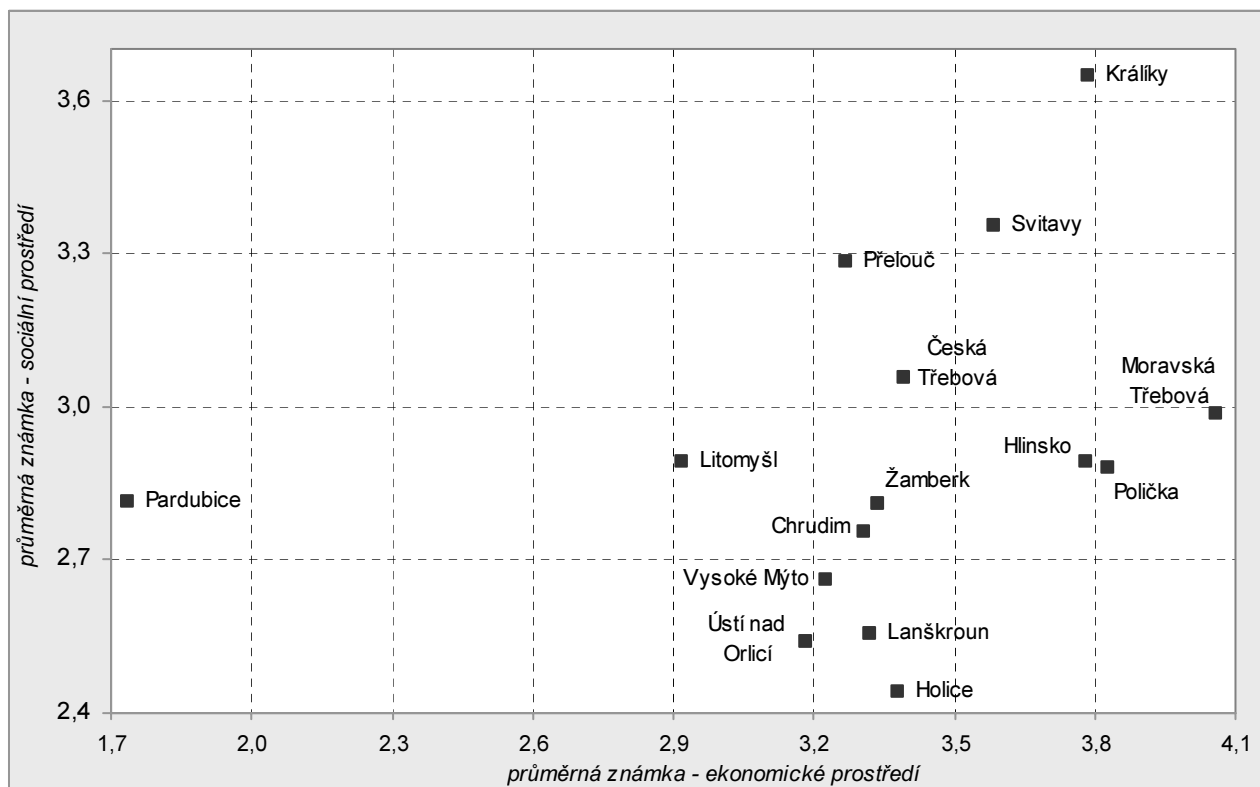
Následující graf shrnuje předešlé části a znázorňuje jednotlivé vážené průměrné známky za každý správní obvod. Z grafu je na první pohled patrné, ve které oblasti správní obvod vyniká a nebo naopak zaostává. Ukazuje, že v některých správních obvodech je pozice ve všech okruzích vyrovnaná (Svitavy), zatímco v jiných jsou velké rozdíly (Pardubice, Žamberk).

### Souhrnné hodnocení správních obvodů ORP



V dalším grafu je znázorněno souhrnné hodnocení správních obvodů v ekonomickém a sociálním prostředí. Graficky je zde vyjádřena větší či menší těsnost provázanosti ekonomické a sociální oblasti.

### Postavení správních obvodů ORP v ekonomickém a sociálním prostředí



**Tab. 4.1.5.1 Postavení správních obvodů ORP v letech 2001 - 2005<sup>1)</sup>**

Okruh, ukazatel		Období	Směr pús.	Váha	Česká Třebová	Hlinsko	Holice
<b>DEMOGRAFICKÉ PROSTŘEDÍ, SIDELNÍ STRUKTURA</b>		průměrná známka			<b>2,84</b>	<b>3,10</b>	<b>2,69</b>
		pořadí			<b>6</b>	<b>10</b>	<b>5</b>
D1	Úhrnná plodnost	2001-2005	+	0,093	2	1	3
D2	Standardizovaný index úmrtnosti na nemoci oběhové soustavy	2001-2005	-	0,063	2	2	2
D3	Standardizovaný index úmrtnosti na novotvary	2001-2005	-	0,059	3	2	3
D4	Migrační atraktivita pro mladé (20 - 34 let)	2001-2005	+	0,104	4	4	1
D5	Migrační atraktivita pro starší osoby (55 - 74 let)	2001-2005	+	0,065	4	4	1
D6	Index stáří	2005	-	0,106	2	3	3
D7	Souhrnný ukazatel vzdělanosti obyvatel ve věku 25 - 64 let	2001	+	0,102	3	4	3
D8	Míra účasti na sekundárním a terciárním vzdělávání	2001	+	0,087	3	2	5
D9	Souhrnný ukazatel sociálně-demografické nestability	2001-2005	+	0,097	5	2	1
D10	Podíl cizinců na obyvatelstvu	2005	+	0,053	3	5	4
D11	Hustota zalidnění	2005	+	0,074	2	5	5
D12	Index sídelní rozdrobenosti	2005	-	0,063	1	4	2
D13	Počet částí obcí na 1 obec	2005	-	0,032	1	3	2
<b>SOCIÁLNÍ PROSTŘEDÍ</b>		průměrná známka			<b>3,06</b>	<b>2,89</b>	<b>2,44</b>
		pořadí			<b>12</b>	<b>9</b>	<b>1</b>
S1	Míra nezaměstnanosti	31.12.2005	-	0,116	2	1	1
S2	Podíl nezaměstnaných žen	31.12.2005	-	0,081	1	2	4
S3	Podíl osob do 25 let na počtu nezaměstnaných	31.12.2005	-	0,094	3	5	2
S4	Podíl osob nad 50 let na počtu nezaměstnaných	31.12.2005	-	0,085	4	1	5
S5	Bytová potřeba	2001	+	0,077	4	4	5
S6	Intenzita „privátní“ bytové výstavby	2001-2005	+	0,069	5	5	1
S7	Intenzita „veřejné“ bytové výstavby	2001-2005	+	0,065	5	4	1
S8	Podíl substandardního bydlení	2001	-	0,049	2	5	3
S9	Obytná plocha bytu na 1 osobu v m2	2001	+	0,054	5	3	1
S10	Volební účast při volbách do PSP ČR	2006	+	0,036	3	3	2
S11	Počet registrovaných pacientů na 1 praktického lékaře pro dospělé	2005	-	0,061	2	2	2
S12	Počet registrovaných pacientů na 1 praktického zubního lékaře	2005	-	0,051	1	5	2
S13	Počet žáků na 1 třídu (1. - 9. ročník)	2004	-	0,049	5	3	3
S14	Zjištěné trestné činy na 1 000 faktických obyvatel	2005	-	0,066	1	1	2
S15	Podíl trestných činů spáchaných recidivisty	2005	-	0,047	4	1	2
<b>EKONOMICKÉ PROSTŘEDÍ</b>		průměrná známka			<b>3,39</b>	<b>3,78</b>	<b>3,38</b>
		pořadí			<b>10</b>	<b>12</b>	<b>9</b>
E1	Míra zaměstnanosti ve věku 55-64 let	2001	+	0,067	4	5	3
E2	Komplexně funkční velikost regionu	2001	+	0,082	2	5	5
E3	Intenzita podnikatelské aktivity (na ekonomicky aktivní)	2001	+	0,093	5	2	1
E4	Podíl zaměstnanců v podnicích pod zahraniční kontrolou na zaměstnancích v průmyslových podnicích nad 20 zaměstnanců	2005	+	0,047	5	2	1
E5	Daňové příjmy obcí na 1 obyvatele	2003-2005	+	0,089	3	5	5
E6	Podíl kapitálových výdajů obcí	2003-2005	+	0,075	3	2	3
E7	Index progresivity ekonomické struktury	2001	+	0,083	2	5	4
E8	Míra odvětvové specializace ekonomické struktury	2001	-	0,075	3	5	2
E9	Produktivita práce v průmyslu	2005	+	0,085	5	4	5
E10	Průměrná hrubá měsíční mzda v průmyslu	2005	+	0,083	2	4	4
E11	Index lokalizace ve stavebnictví	2001	+	0,046	5	2	1
E12	Bonita zemědělské půdy	2002	+	0,051	3	4	2
E13	Potenciál cestovního ruchu	2002	+	0,073	2	2	5
E14	Kapacity hromadných ubytovacích zařízení	2005	+	0,052	5	5	4
<b>INFRASTRUKTURA, POLOHA, DOSTUPNOST, ŽIVOTNÍ PROSTŘEDÍ</b>		průměrná známka			<b>2,78</b>	<b>3,21</b>	<b>3,20</b>
		pořadí			<b>2</b>	<b>5</b>	<b>4</b>
I1	Podíl obyvatel bydlících v domech s přípojkou na plyn ze sítě	2001	+	0,107	2	4	3
I2	Podíl obcí připojených na veřejnou kanalizaci s ČOV	2004	+	0,132	3	5	4
I3	Podíl obcí se schválenou územně plánovací dokumentací	2005	+	0,080	3	3	1
I4	Ekologická stabilita krajiny	2005	+	0,119	2	3	4
I5	Podíl výměry chráněných území na celkové výměře	2005	+	0,075	5	1	5
I6	Relativní význam veřejné dopravy	2001	+	0,121	1	3	4
I7	Průměrná doba denní vyjížďky za prací z obce bydliště	2001	-	0,098	5	2	5
I8	Poloha SO ORP vůči rozvojovým a urbanizačním osám a oblastem	2005	+	0,089	3	5	2
I9	Dostupnost krajského města individuální dopravou	2005	-	0,085	4	3	1
I10	Dostupnost sídla ORP individuální dopravou	2005	-	0,094	1	2	2

<sup>1)</sup> hodnoceno stupnicí školních známek; u okruhu uveden vážený průměr



Chrudim	Králíky	Lanškroun	Litomyšl	Moravská Třebová	Pardubice	Polička	Přelouč	Svitavy	Ústí nad Orlicí	Vysoké Mýto	Žamberk
<b>3,00</b>	<b>3,35</b>	<b>2,93</b>	<b>2,54</b>	<b>3,79</b>	<b>2,59</b>	<b>3,21</b>	<b>3,70</b>	<b>3,42</b>	<b>2,64</b>	<b>3,03</b>	<b>2,26</b>
<b>8</b>	<b>12</b>	<b>7</b>	<b>2</b>	<b>15</b>	<b>3</b>	<b>11</b>	<b>14</b>	<b>13</b>	<b>4</b>	<b>9</b>	<b>1</b>
2	1	3	3	4	5	3	5	3	1	3	2
2	5	2	2	3	1	1	2	2	3	2	1
4	2	1	2	4	1	5	2	5	2	2	1
4	5	3	4	4	2	4	3	3	3	3	4
3	2	4	3	3	5	4	3	5	4	4	3
3	1	1	2	2	5	2	5	2	3	2	1
3	5	3	2	4	1	3	3	3	2	2	3
2	3	5	1	4	2	3	5	5	4	5	1
3	5	3	2	5	4	2	4	4	3	3	2
3	4	3	1	5	2	5	2	4	2	4	1
4	5	5	5	5	1	5	5	5	4	4	5
3	1	3	4	4	1	4	5	2	1	4	3
3	5	1	1	1	1	1	1	1	1	1	1
<b>2,76</b>	<b>3,65</b>	<b>2,56</b>	<b>2,89</b>	<b>2,99</b>	<b>2,81</b>	<b>2,88</b>	<b>3,28</b>	<b>3,35</b>	<b>2,54</b>	<b>2,66</b>	<b>2,81</b>
<b>5</b>	<b>15</b>	<b>3</b>	<b>10</b>	<b>11</b>	<b>7</b>	<b>8</b>	<b>13</b>	<b>14</b>	<b>2</b>	<b>4</b>	<b>6</b>
2	4	1	2	5	1	1	1	4	1	1	1
3	5	3	4	1	3	4	4	3	2	4	5
4	2	4	3	1	2	4	1	1	3	2	3
1	3	1	1	2	3	1	5	2	2	1	2
4	4	4	2	5	3	1	5	5	2	1	1
4	5	3	3	4	3	4	4	5	3	4	3
4	5	1	5	5	5	4	5	3	5	4	5
3	5	3	5	3	1	4	3	4	3	3	3
2	5	5	3	4	4	5	3	5	4	3	4
3	5	3	1	5	3	1	4	4	2	2	1
2	1	3	2	1	1	4	2	5	2	2	3
2	5	2	5	2	2	4	1	3	2	4	3
3	1	2	3	2	4	3	3	2	4	5	4
3	1	1	2	2	5	2	5	3	2	3	1
1	5	4	4	3	4	3	5	2	3	4	5
<b>3,31</b>	<b>3,78</b>	<b>3,32</b>	<b>2,91</b>	<b>4,06</b>	<b>1,73</b>	<b>3,83</b>	<b>3,27</b>	<b>3,58</b>	<b>3,18</b>	<b>3,22</b>	<b>3,34</b>
<b>6</b>	<b>13</b>	<b>7</b>	<b>2</b>	<b>15</b>	<b>1</b>	<b>14</b>	<b>5</b>	<b>11</b>	<b>3</b>	<b>4</b>	<b>8</b>
4	5	2	4	5	1	5	3	5	3	3	2
4	5	2	4	5	1	5	5	3	2	3	4
2	3	3	2	5	1	3	1	4	3	3	2
4	4	1	3	3	1	2	1	4	1	2	3
5	5	4	3	3	1	4	3	3	4	3	5
4	4	1	4	4	4	3	4	3	5	4	4
3	3	5	4	5	1	5	4	3	2	4	4
1	3	5	1	4	1	3	3	2	2	2	2
5	5	5	4	5	1	4	5	5	5	4	5
3	5	4	1	4	2	4	3	4	3	3	3
1	3	3	1	2	1	3	1	2	3	2	2
1	5	4	1	2	1	5	1	3	3	1	5
4	1	3	4	3	4	3	5	4	3	5	2
4	1	3	4	5	5	4	5	5	5	5	3
<b>3,77</b>	<b>2,69</b>	<b>3,32</b>	<b>3,62</b>	<b>3,74</b>	<b>3,26</b>	<b>3,80</b>	<b>3,03</b>	<b>3,48</b>	<b>3,33</b>	<b>3,43</b>	<b>3,69</b>
<b>14</b>	<b>1</b>	<b>7</b>	<b>11</b>	<b>13</b>	<b>6</b>	<b>15</b>	<b>3</b>	<b>10</b>	<b>8</b>	<b>9</b>	<b>12</b>
2	3	3	3	3	1	5	2	2	3	2	5
5	1	3	5	4	3	5	4	5	5	5	3
5	2	4	4	4	3	4	4	3	5	5	5
5	1	4	5	4	5	4	4	4	3	5	3
4	5	5	5	5	5	4	5	5	5	5	5
4	1	3	3	3	5	2	3	2	1	3	3
3	5	1	1	2	5	3	4	4	3	2	2
3	5	4	4	4	1	5	1	3	3	3	5
1	5	5	3	5	1	4	1	5	4	2	4
5	1	2	3	4	3	2	2	2	2	2	3

**Tab. 4.1.5.2 Vývoj dostupných ukazatelů v čase<sup>1)</sup>**

Okruh, ukazatel		Období	Česká Třebová	Hlinsko	Holice	Chrudim
<b>DEMOGRAFICKÉ PROSTŘEDÍ, SÍDELNÍ STRUKTURA</b>						
D1	Úhrnná plodnost	2001-2005 1996-2000 <i>rozdíl pořadí</i>	2 4 -8	1 2 0	3 5 -3	2 3 -2
D2	Standardizovaný index úmrtnosti na nemoci oběhové soustavy	2001-2005 1996-2000 <i>rozdíl pořadí</i>	2 2 0	2 2 6	2 1 6	2 2 -2
D3	Standardizovaný index úmrtnosti na novotvary	2001-2005 1996-2000 <i>rozdíl pořadí</i>	3 3 2	2 1 4	3 1 6	4 3 1
D4	Migrační atraktivita pro mladé (20 - 34 let)	2001-2005 1996-2000 <i>rozdíl pořadí</i>	4 4 3	4 5 3	1 1 0	4 4 5
D5	Migrační atraktivita pro starší osoby (55 - 74 let)	2001-2005 1996-2000 <i>rozdíl pořadí</i>	4 4 -5	4 4 0	1 2 -3	3 2 2
D6	Index stáří	2005 1996 <i>rozdíl pořadí</i>	2 2 2	3 3 3	3 5 -4	3 3 1
D9	Souhrnný ukazatel sociálně-demografické nestability	2001-2005 1996-2000 <i>rozdíl pořadí</i>	5 5 2	2 2 -4	1 1 0	3 3 -1
D12	Index sídelní rozdrobenosti	2005 1996 <i>rozdíl pořadí</i>	1 1 0	4 4 0	2 3 -1	3 3 1
D13	Počet částí obcí na 1 obec	2005 1991 <i>rozdíl pořadí</i>	1 3 -4	3 3 0	2 2 2	3 3 0
<b>SOCIÁLNÍ PROSTŘEDÍ</b>						
S1	Míra nezaměstnanosti	31.12.2005 31.12.2000 <i>rozdíl pořadí</i>	2 3 1	1 1 3	1 1 0	2 4 -3
S2	Podíl nezaměstnaných žen	31.12.2005 31.12.2002 <i>rozdíl pořadí</i>	1 4 -7	2 2 1	4 4 2	3 3 3
S3	Podíl osob do 25 let na počtu nezaměstnaných	31.12.2005 31.12.2002 <i>rozdíl pořadí</i>	3 4 -2	5 4 4	2 4 -2	4 3 6
S4	Podíl osob nad 50 let na počtu nezaměstnaných	31.12.2005 31.12.2002 <i>rozdíl pořadí</i>	4 3 6	1 5 -9	5 5 1	1 2 2
S5	Bytová potřeba	2001 1991 <i>rozdíl pořadí</i>	4 1 5	4 5 -8	5 4 0	4 4 -4
S10	Volební účast při volbách do PSP ČR	2006 2002 <i>rozdíl pořadí</i>	3 3 0	3 2 8	2 3 -3	3 3 0
S13	Počet žáků na 1 třídu (1. - 9. ročník)	2004 2000 <i>rozdíl pořadí</i>	5 5 0	3 3 -2	3 2 3	3 3 2
<b>EKONOMICKÉ PROSTŘEDÍ</b>						
E1	Míra zaměstnanosti ve věku 55-64 let	2001 1991 <i>rozdíl pořadí</i>	4 4 0	5 1 12	3 3 0	4 4 1
E2	Komplexně funkční velikost regionu	2001 1991 <i>rozdíl pořadí</i>	2 1 1	5 5 1	5 4 6	4 4 2
E11	Index lokalizace ve stavebnictví	2001 1991 <i>rozdíl pořadí</i>	5 5 0	2 5 -4	1 2 1	1 3 -6
E14	Kapacity hromadných ubytovacích zařízení	2005 2000 <i>rozdíl pořadí</i>	5 5 0	5 5 -2	4 4 0	4 3 1

<sup>1)</sup> hodnoceno stupnicí školních známek; u rozdílu pořadí mezi SO ORP představuje záporná hodnota zlepšení

Králiky	Lanškroun	Litomyšl	Moravská Třebová	Pardubice	Polička	Přelouč	Svitavy	Ústí nad Orlicí	Vysoké Mýto	Žamberk
1	3	3	4	5	3	5	3	1	3	2
2	3	1	2	5	2	3	4	4	1	2
-2	1	8	6	-1	2	5	0	-10	5	-1
5	2	2	3	1	1	2	2	3	2	1
5	1	1	2	2	1	3	2	2	2	1
0	4	1	1	-6	0	-4	-2	1	-3	-2
2	1	2	4	1	5	2	5	2	2	1
4	2	3	5	2	4	1	5	2	3	1
-4	-3	-4	-1	-4	2	7	0	-1	-4	-1
5	3	4	4	2	4	3	3	3	3	4
5	4	3	5	3	5	4	5	5	3	5
0	-2	5	1	-2	-5	0	-7	-5	1	3
2	4	3	3	5	4	3	5	4	4	3
1	4	4	4	5	3	1	5	3	3	3
1	0	-3	-6	0	3	2	0	7	4	-2
1	1	2	2	5	2	5	2	3	2	1
1	2	3	2	4	2	5	3	3	4	2
0	-1	-4	2	2	2	0	-2	1	-3	1
5	3	2	5	4	2	4	4	3	3	2
4	3	1	5	4	1	5	5	3	2	2
5	1	1	-2	-1	2	-2	-2	0	1	0
1	3	4	4	1	4	5	2	1	4	3
1	4	5	4	1	4	5	3	2	5	4
0	-2	0	1	0	1	0	1	0	0	-1
5	1	1	1	1	1	1	1	1	1	1
5	1	1	1	1	1	1	1	1	2	1
0	-2	0	-2	2	2	0	0	2	0	0
4	1	2	5	1	1	1	4	1	1	1
4	1	3	5	1	3	2	4	2	3	1
0	2	2	0	-1	-4	2	1	1	-3	-1
5	3	4	1	3	4	4	3	2	4	5
4	4	4	1	4	4	3	2	3	5	5
5	-2	-4	1	-2	-2	6	4	-1	-3	-1
2	4	3	1	2	4	1	1	3	2	3
1	2	5	3	1	4	2	3	4	4	5
2	8	-5	-2	4	6	-2	-4	-2	-6	-5
3	1	1	2	3	1	5	2	2	1	2
3	3	3	4	5	3	5	4	2	1	1
5	-6	-1	-2	0	-6	0	0	4	-1	7
4	4	2	5	3	1	5	5	2	1	1
2	4	2	1	3	1	4	1	1	1	1
1	0	-4	11	-4	-2	1	11	-2	-5	0
5	3	1	5	3	1	4	4	2	2	1
4	3	1	5	3	2	4	5	3	3	1
2	0	-1	0	-3	-1	0	-2	-1	0	1
1	2	3	2	4	3	3	2	4	5	4
1	2	3	1	4	2	2	1	3	5	4
0	-4	-5	2	0	3	-1	0	2	0	0
5	2	4	5	1	5	3	5	3	3	2
1	5	5	4	2	5	5	5	2	2	3
12	-9	-6	5	-3	1	-7	-3	-1	2	-4
5	2	4	5	1	5	5	3	2	3	4
4	5	4	5	2	5	5	4	2	4	4
4	-11	-1	2	-1	-4	0	2	0	0	-1
3	3	1	2	1	3	1	2	3	2	2
4	5	2	3	1	4	4	3	4	3	3
1	1	-1	0	3	-1	-4	3	3	3	1
1	3	4	5	5	4	5	5	5	5	3
1	3	4	4	5	4	5	5	5	5	3
0	-1	0	0	0	0	1	1	-2	2	0

#### 4.1.6 Seznam ukazatelů použitých pro souhrnné hodnocení postavení správních obvodů obcí s rozšířenou působností

##### Okruh DEMOGRAFICKÉ PROSTŘEDÍ, SÍDLENÍ STRUKTURA

- D1 Úhrnná plodnost** (součet měr plodnosti jednotlivých věkových skupin žen; průměry jsou vypočteny z narozených dětí ženám příslušného věku za 5 let a sečtených stavů žen příslušného věku, tedy vážený průměr)
- D2 Standardizovaný index úmrtnosti na nemoci oběhové soustavy** (podíl skutečného a teoretického počtu zemřelých na danou příčinu; teoretický počet zemřelých je výslednicí aplikací věkově specifických měr úmrtnosti na danou příčinu v ČR na věkovou strukturu příslušného ORP)
- D3 Standardizovaný index úmrtnosti na novotvary** (podíl skutečného a teoretického počtu zemřelých na danou příčinu; teoretický počet zemřelých je výslednicí aplikací věkově specifických měr úmrtnosti na danou příčinu v ČR na věkovou strukturu příslušného ORP)
- D4 Migrační atraktivita pro mladé** (saldo vnitřního stěhování osob ve věku 20 – 34 let na 10 000 obyvatel celkem)
- D5 Migrační atraktivita pro starší osoby** (saldo vnitřního stěhování osob ve věku 55 – 74 let na 10 000 obyvatel celkem)
- D6 Index stáří** (počet obyvatel ve věku 65 a více let na 100 obyvatel ve věku 0 – 14 let)
- D7 Souhrnný ukazatel vzdělanosti obyvatel ve věku 25 – 64 let** (vážený součet podílů obyvatel nad 15 let s dosaženým stupněm vzdělání: ZŠ, vyučen, SŠ s maturitou, VOŠ a VŠ; váhy zohledňují počet let školní docházky, kterých je standardně potřeba k dosažení daného stupně vzdělání; zdroj: SLDB)
- D8 Míra účasti na sekundárním a terciárním vzdělávání** (procento studujících osob ve věku 15 – 29 z celkové populace příslušného věku; zdroj: SLDB)
- D9 Souhrnný index sociálně-demografické nestability** (souhrnný ukazatel zahrnující: podíl rodáků žijících v SO ORP, migrační přírůstek, podíl neúplných rodin, podíl dětí narozených matkám mladším 20 let, potratový index, podíl umělých přerušení těhotenství žen mladších 20 let na všech UPT, rozvodovost, podíl obyvatel se základním vzděláním a bez vzdělání)
- D10 Podíl cizinců na obyvatelstvu**
- D11 Hustota zalidnění** (počet bydlících obyvatel na km<sup>2</sup>)
- D12 Index sídelní rozdrobenosti** (vážený součet podílů obyvatel žijících v nejmenších obcích, obce do 200 obyvatel /váha 3/, obce 200 – 499 /váha 2/, obce 500 – 999 /váha 1/)
- D13 Počet částí obcí na 1 obec**

##### Okruh SOCIÁLNÍ PROSTŘEDÍ

- S1 Míra nezaměstnanosti** (procento nezaměstnaných registrovaných na úřadech práce z celkové pracovní síly)
- S2 Podíl nezaměstnaných žen** (procento žen z celkového počtu uchazečů o zaměstnání)
- S3 Podíl osob do 25 let na počtu nezaměstnaných**
- S4 Podíl osob nad 50 let na počtu nezaměstnaných**
- S5 Bytová potřeba** (trvale obydlené byty na 100 cenzových domácností; zdroj: SLDB)
- S6 Intenzita „privátní“ bytové výstavby** (dokončené byty stavěné soukromou osobou na 1 000 obyvatel)
- S7 Intenzita „veřejné“ bytové výstavby** (dokončené byty stavěné obcí či státem na 1 000 obyvatel)
- S8 Podíl substandardního bydlení** (procento bytů III. + IV. kategorie z celkového počtu trvale obydlených bytů; zdroj: SLDB)
- S9 Obytná plocha na 1 osobu v m<sup>2</sup>** (zdroj: SLDB)
- S10 Volební účast při volbách do Poslanecké sněmovny Parlamentu ČR** (procento vydaných obálek z celkového počtu registrovaných voličů)
- S11 Počet registrovaných pacientů na 1 praktického lékaře pro dospělé** (zdroj: ÚZIS)
- S12 Počet registrovaných pacientů na 1 praktického zubního lékaře** (zdroj: ÚZIS)
- S13 Počet žáků na 1 třídu ZŠ (1. – 9. ročník)**
- S14 Zjištěné trestné činy na 1 000 faktických obyvatel** (v počtu obyvatel byl zohledněn obvykle přítomný počet osob vzhledem k dojížděcí za prací a do škol; zdroj: PČR)
- S15 Podíl trestných činů spáchaných recidivisty** (zdroj: PČR)

## Okruh EKONOMICKÉ PROSTŘEDÍ

- E1 Míra zaměstnanosti ve věku 55 – 64 let** (procento zaměstnaných osob ve věku 55 – 64 let z celkového počtu obyvatel příslušného věku; zdroj: SLDB)
- E2 Komplexně funkční velikost regionu** (vážený průměr počtu obyvatel /váha 1/, pracovních míst celkem /2/ a pracovních míst ve službách /3/ na obyvatele; zdroj: SLDB)
- E3 Intenzita podnikatelské aktivity** (procento samostatně činných vč. zaměstnavatelů z celkového počtu ekonomicky aktivních obyvatel; zdroj: SLDB)
- E4 Podíl zaměstnanců v podnicích pod zahraniční kontrolou na zaměstnancích v průmyslových podnicích nad 20 zaměstnanců**
- E5 Daňové příjmy obcí na 1 obyvatele**
- E6 Podíl kapitálových výdajů obcí**
- E7 Index progresivity ekonomické struktury** (vážený součet podílu jednotlivých sektorů na celkové zaměstnanosti bydlícího obyvatelstva – primární /váha 1/, sekundární /2/, služby – OKEČ G – I /3/, služby – OKEČ J – O /váha 4/; zdroj: SLDB)
- E8 Míra odvětvové specializace ekonomické struktury** (variační koeficient podílů jednotlivých odvětví (oddíly OKEČ) na celkové zaměstnanosti bydlícího obyvatelstva; zdroj: SLDB)
- E9 Produktivita práce v průmyslu**
- E10 Průměrná hrubá měsíční mzda v průmyslu**
- E11 Index lokalizace ve stavebnictví** (podíl zaměstnaných ve stavebnictví v ORP na zaměstnaných ve stavebnictví v kraji dělený podílem ekonomicky aktivních v ORP na ekonomicky aktivních v kraji; zdroj: SLDB)
- E12 Bonita zemědělské půdy** (průměrná úřední cena zemědělské půdy počítaná jako vážený průměr cen v jednotlivých katastrech, vahou je výměra zemědělské půdy; zdroj: vyhláška MF ČR)
- E13 Potenciál cestovního ruchu** (Průměrný potenciál území vypočtený jako vážený průměr hodnot příslušných obcí, vahou je výměra obce. Průměrný potenciál je vážený ukazatel, expertní metodou byl ohodnocen potenciál území pro dílčí složky cestovního ruchu – přírodní, kulturní aj.; zdroj: Ústav územního rozvoje Brno)
- E14 Kapacity hromadných ubytovacích zařízení** (počet lůžek v hromadných ubytovacích zařízeních na 1 000 obyvatel)

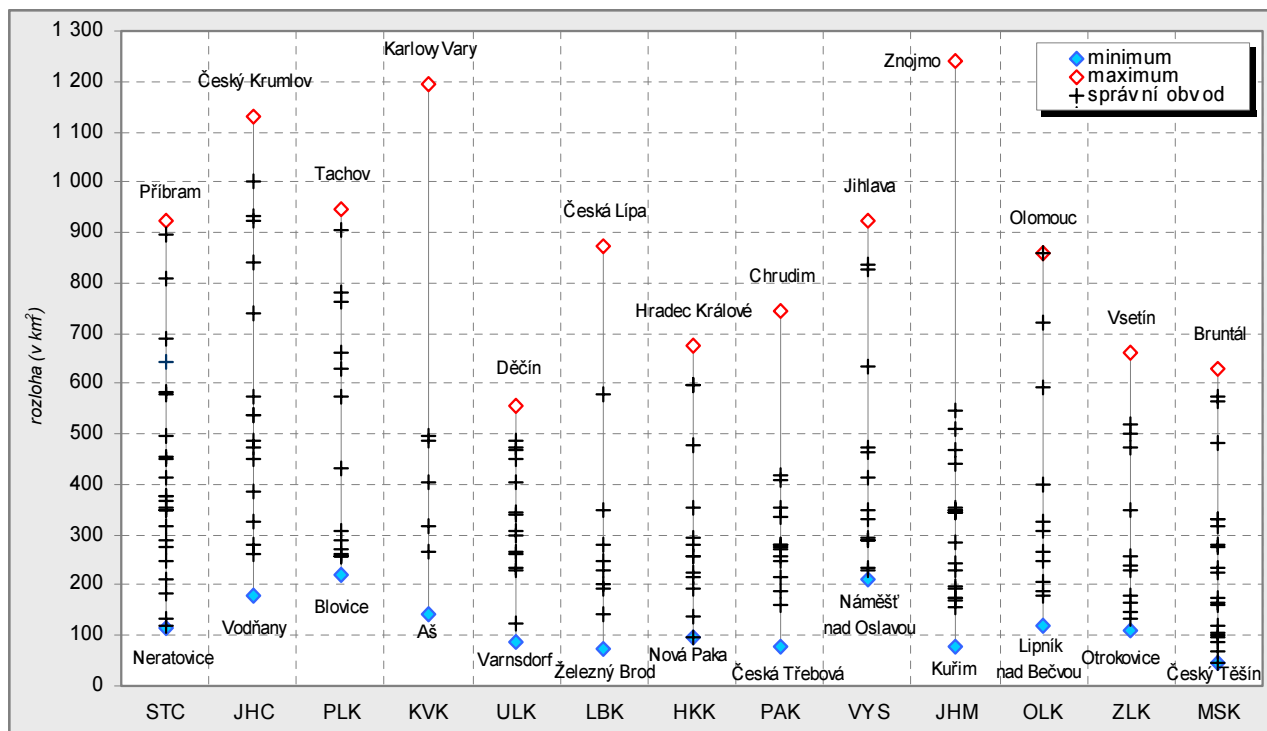
## Okruh INFRASTRUKTURA, POLOHA, DOSTUPNOST, ŽIVOTNÍ PROSTŘEDÍ

- I1 Podíl obyvatel bydlících v domech s přípojkou na plyn ze sítě** (zdroj: SLDB)
- I2 Podíl obcí připojených na veřejnou kanalizaci s ČOV**
- I3 Podíl obcí se schválenou územně plánovací dokumentací** (územní plán obce, urbanistická studie)
- I4 Ekologická stabilita krajiny** (poměr ekologicky pozitivně využívaných ploch k ekologicky negativně využívaným; pozitivně využívané = lesy, sady, zahrady, vinice, chmelnice, louky a pastviny a vodní plochy, negativně využívané = orná půdy, zastavěné plochy, ostatní plochy, např. dopravní, těžba aj.)
- I5 Podíl výměry chráněných území na celkové výměře**
- I6 Relativní význam veřejné dopravy** (podíl obyvatel využívajících k denní dopravě do zaměstnání nějaký druh veřejné dopravy z celkového počtu osob denně dojíždějících za prací; zdroj: SLDB)
- I7 Průměrná doba denní vyjížděky za prací z obce bydlíště** (zdroj: SLDB)
- I8 Poloha správního obvodu ORP vůči rozvojovým a urbanizačním osám a oblastem** (Syntetický ukazatel vycházející z počtu bodů přidělených na základě přítomnosti rozvojových os a oblastí a urbanizačních os a oblastí a jejich významu – regionální, nadregionální, mezinárodní. Rozvojový potenciál představují území s intenzivním současným i budoucím využitím. Souvisí s koncentrací obyvatelstva, ekonomických a kulturních aktivit. Urbanizační potenciál je více vázán na osídlení a aktivity obyvatelstva.)
- I9 Dostupnost krajského města individuální dopravou** (průměrná doba cesty automobilem z obcí SO ORP do krajského města; zdroj: www.mapy.cz)
- I10 Dostupnost sídla ORP individuální dopravou** (průměrná doba cesty automobilem z obcí SO ORP do sídelního města ORP; zdroj: www.mapy.cz)

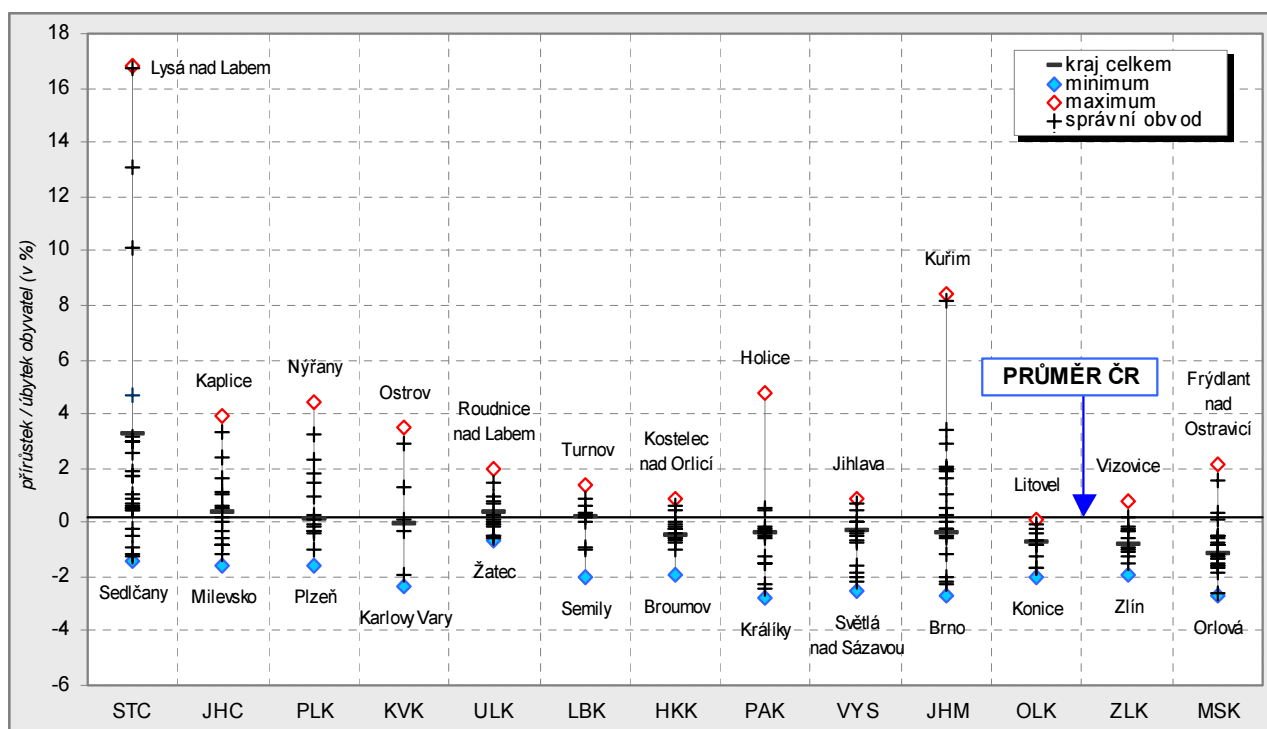
## 4.2 Vnitrokrajské rozdíly v celorepublikovém pohledu

Územní rozdíly mezi správními obvody ORP nejsou ve všech krajích stejné. Následující kapitola porovnává v grafické podobě rozdíly vybraných ukazatelů mezi správními obvody jednotlivých krajů. Správní obvod s nejvyšší a nejnižší hodnotou je pojmenován, rozložení křížků na svislici ukazuje na to, zda jsou v jednotlivých krajích průměrné hodnoty daného ukazatele rozptýleny či koncentrovány. Soubor grafů je doplněn o grafy porovnávající závislost mezi vybranými ukazateli podle jednotlivých správních obvodů v rámci NUTS 2 – Severovýchod.

Rozloha podle správních obvodů ORP k 31. 12. 2005

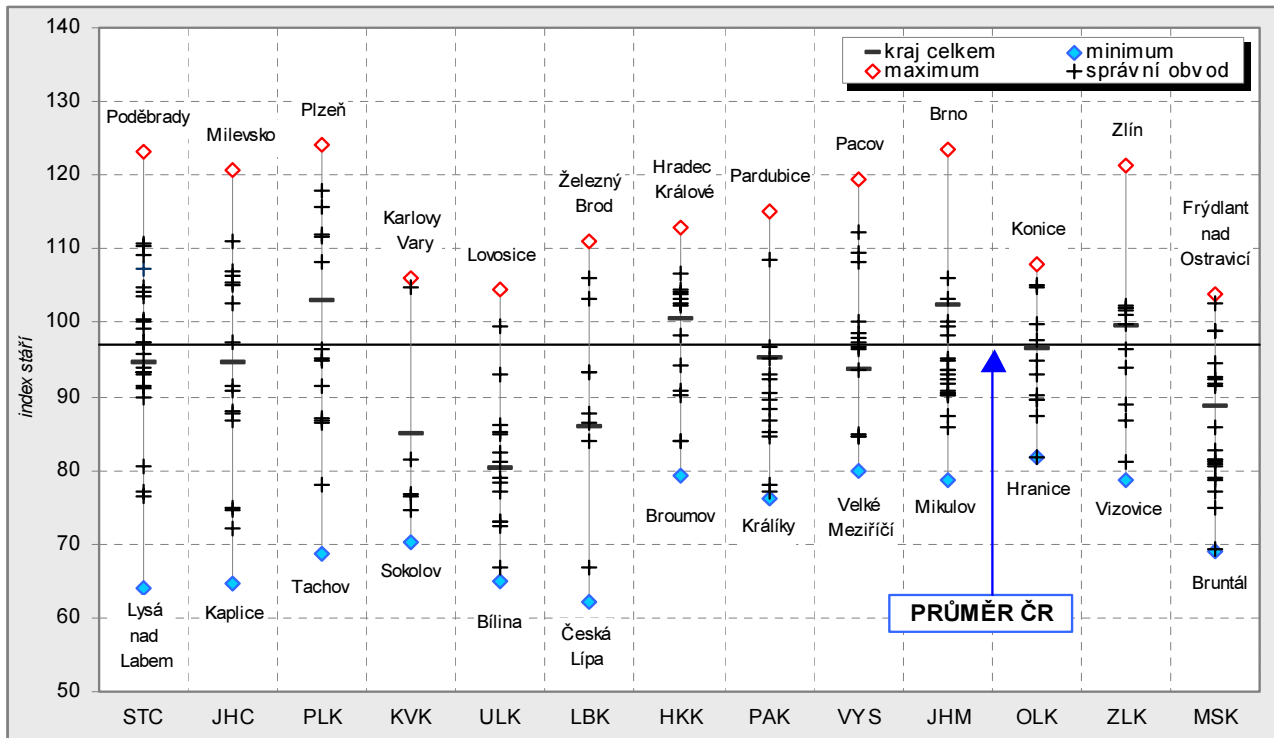


Relativní přírůstek obyvatel v letech 2000 – 2005 podle správních obvodů ORP

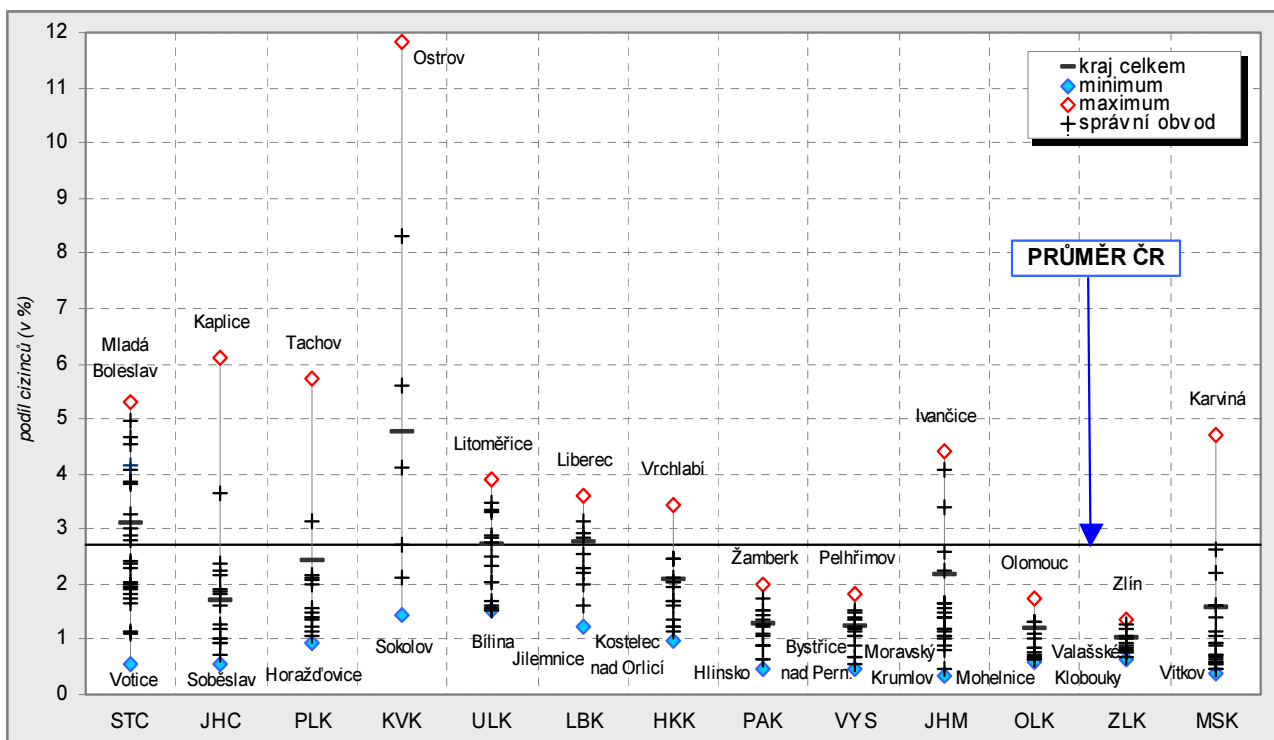




## Index stáří v roce 2005 podle správních obvodů ORP



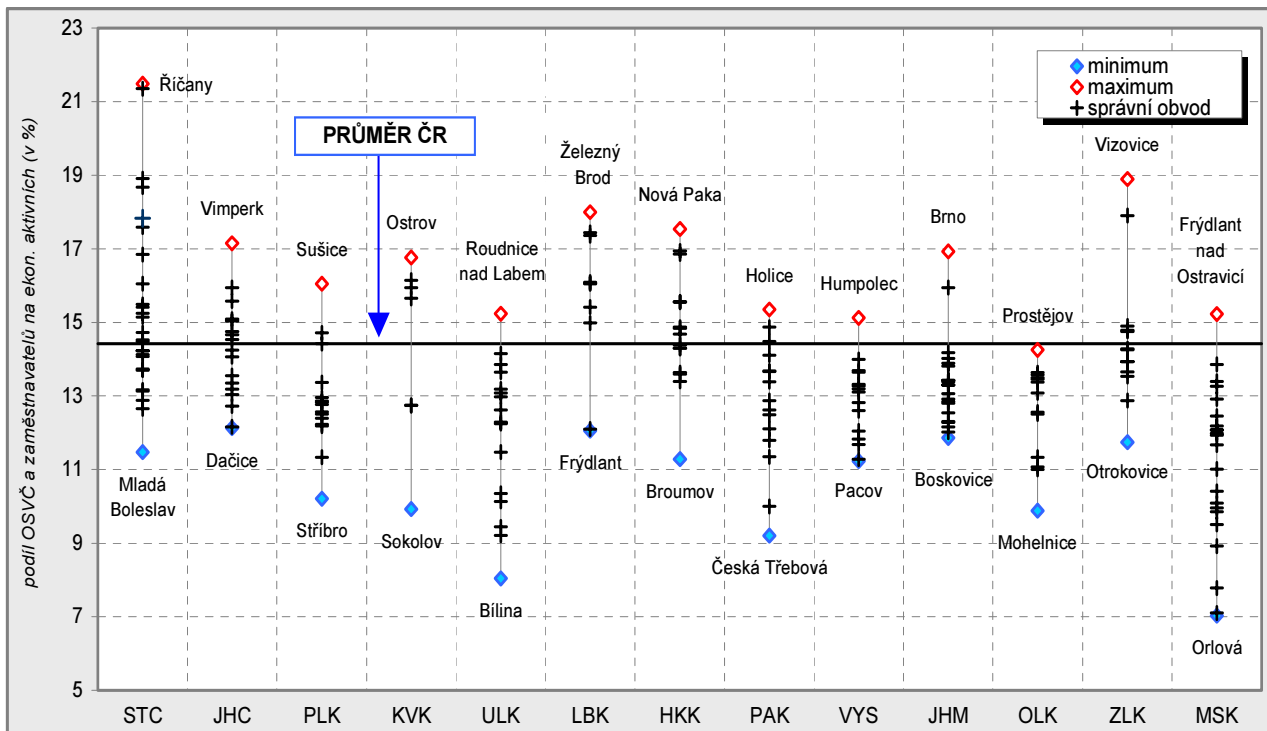
## Podíl cizinců na obyvatelstvu v roce 2005 podle správních obvodů ORP



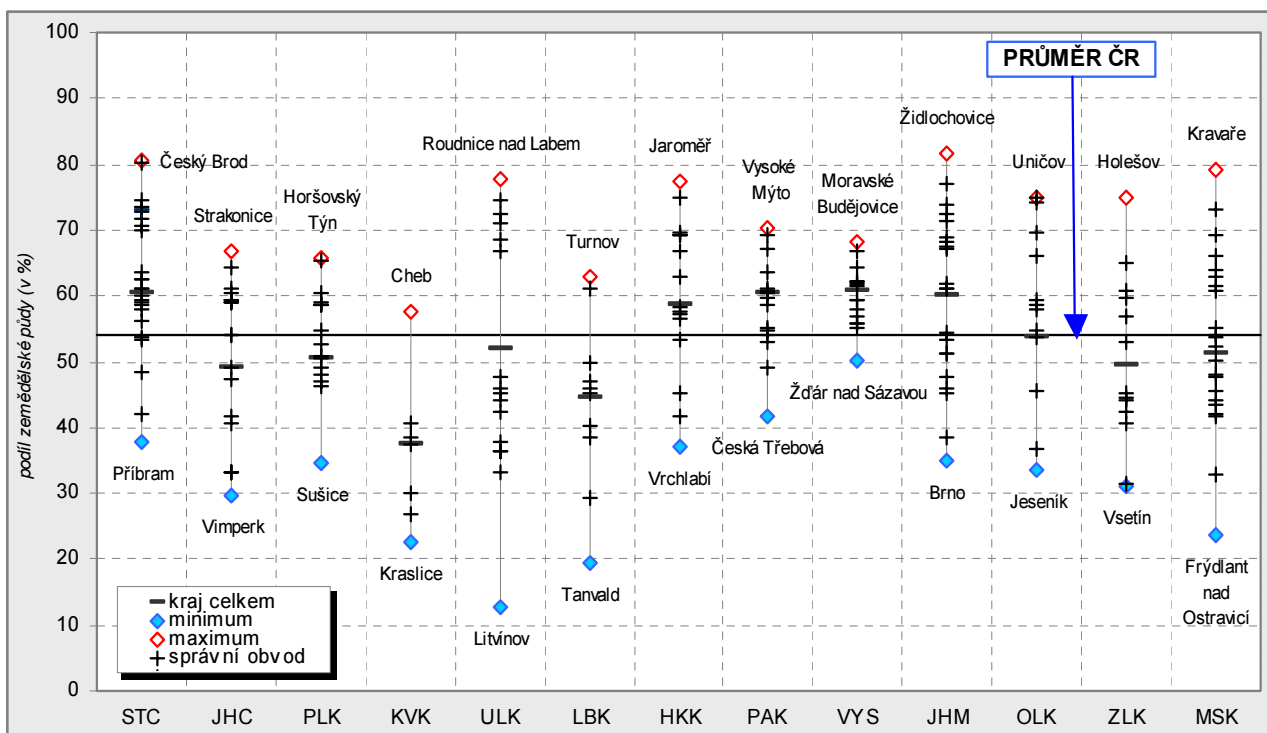


## Intenzita podnikatelské aktivity podle správních obvodů ORP

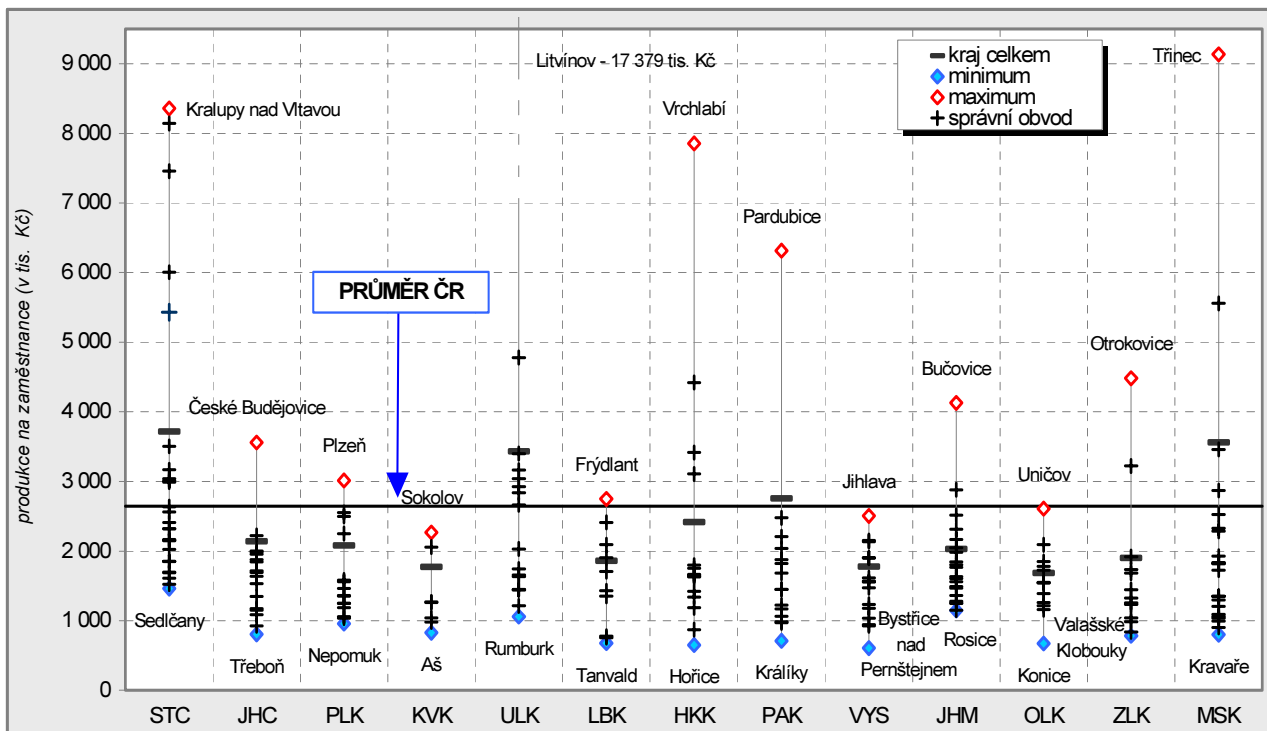
Zdroj: SLDB 2001



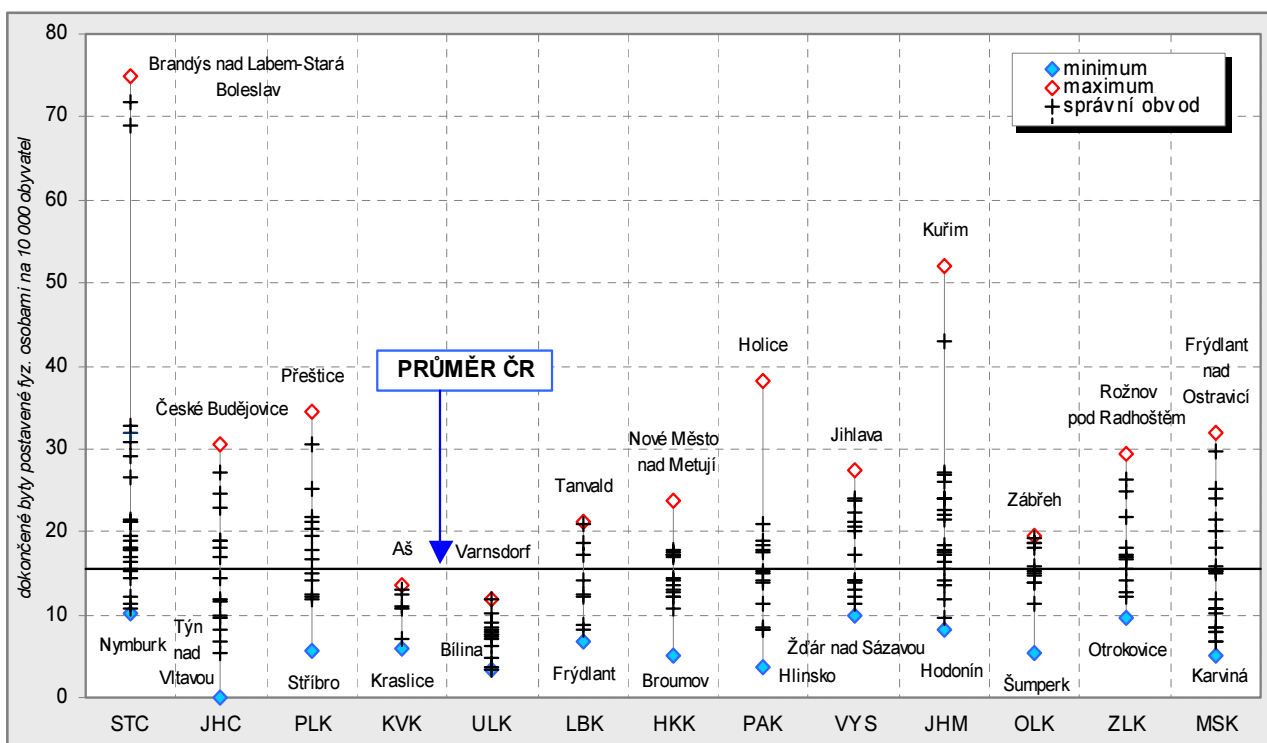
## Podíl zemědělské půdy na celkové výměře správního obvodu ORP v roce 2005



**Produkce na zaměstnance v průmyslových podnicích s 20 a více zaměstnanci v roce 2005 podle správních obvodů ORP**



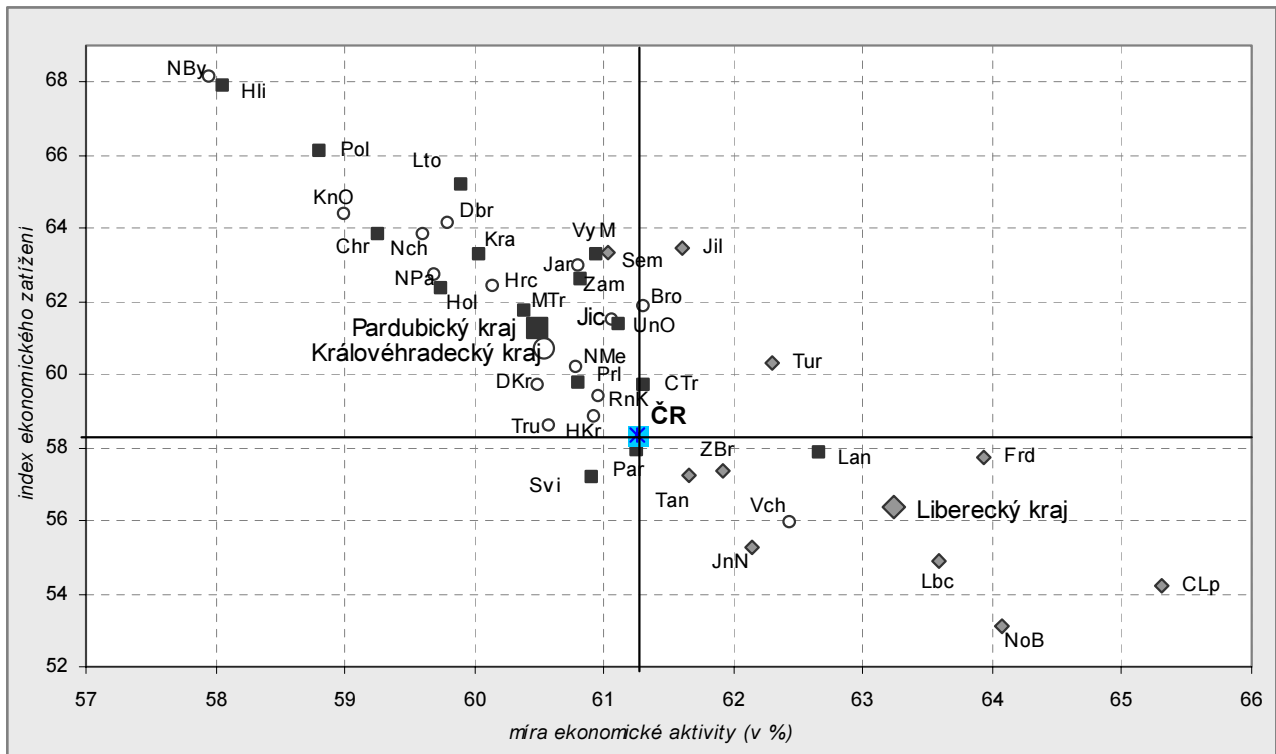
**Intenzita privátní bytové výstavby v letech 2001 – 2005 podle správních obvodů ORP**



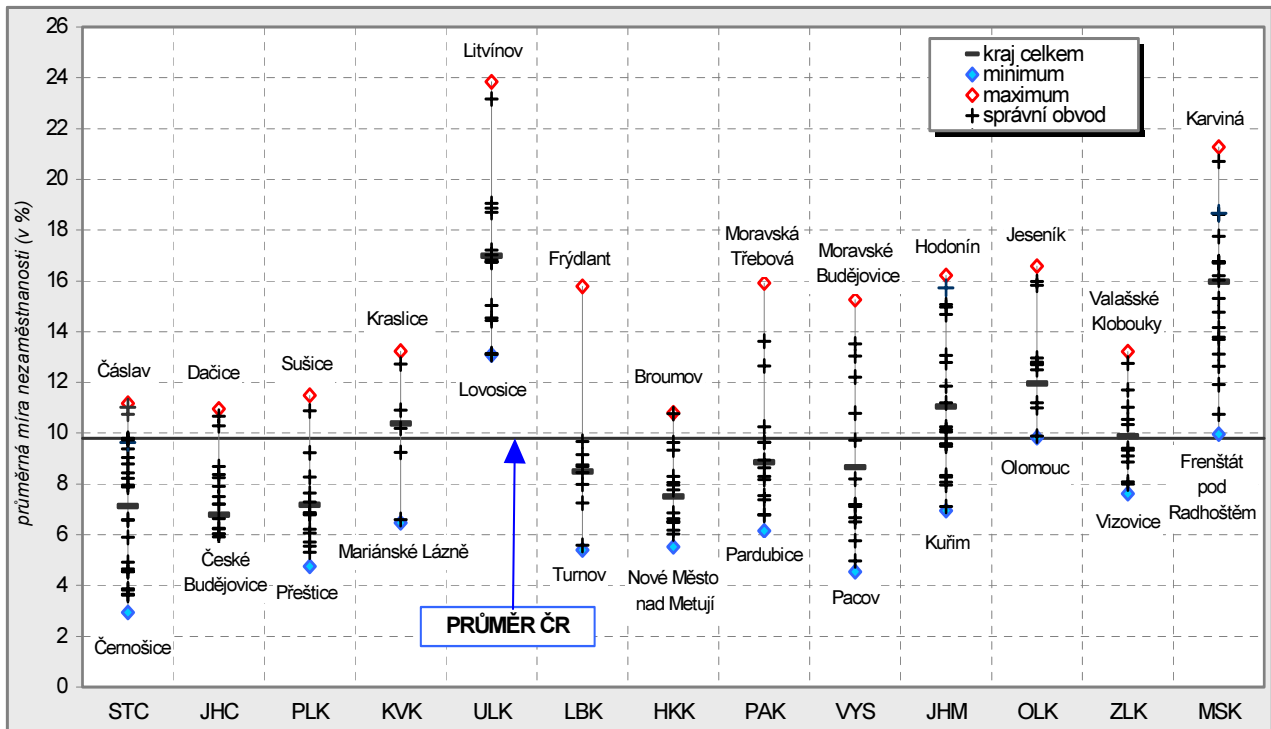


## Míra ekonomické aktivity a index ekonomického zatížení ve správních obvodech ORP regionu NUTS 2 – Severovýchod

Zdroj: SLDB 2001

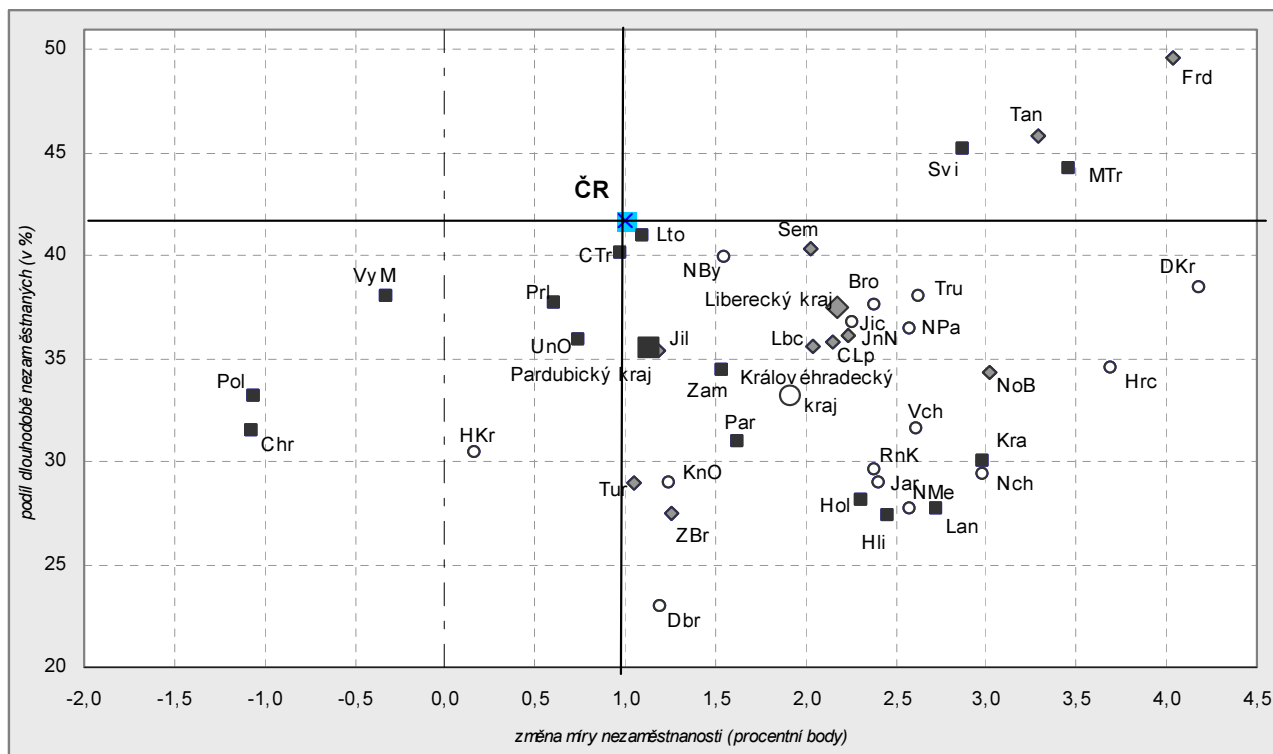


## Průměrná míra nezaměstnanosti v letech 2001 – 2005 podle správních obvodů ORP

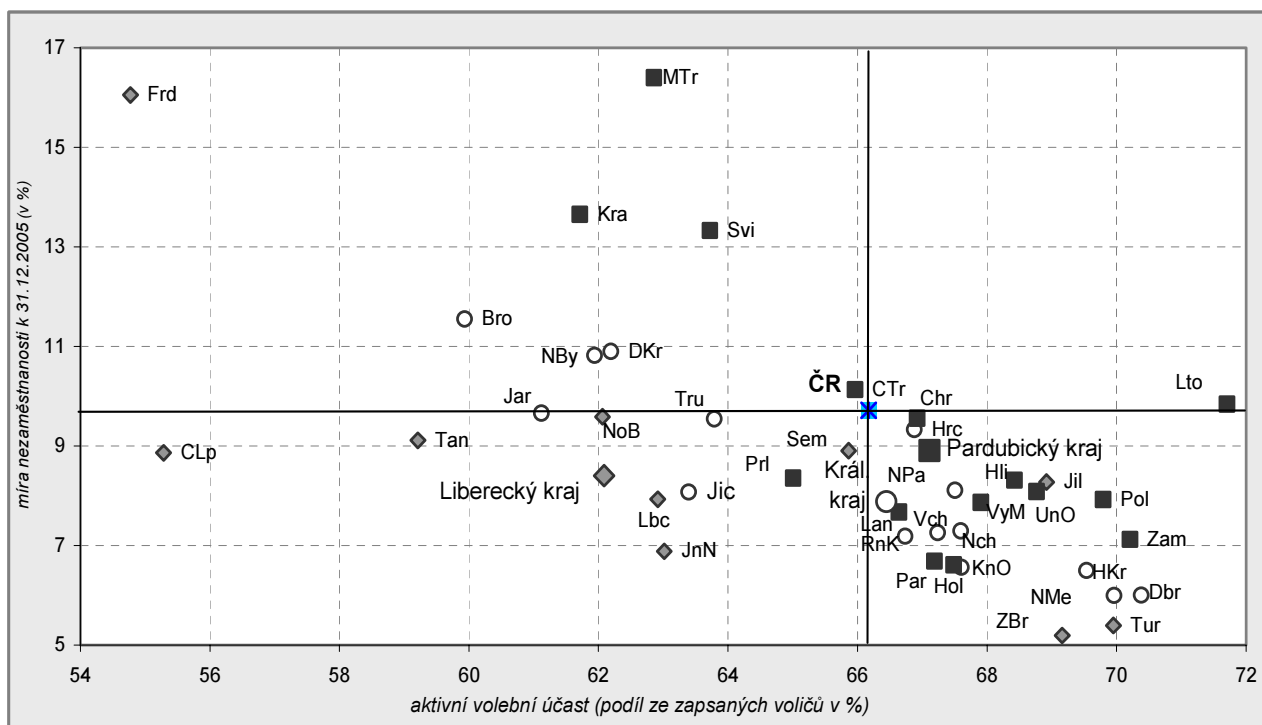




**Změna míry nezaměstnanosti v letech 2000 – 2005 a podíl dlouhodobě nezaměstnaných v roce 2005 ve správních obvodech ORP regionu NUTS 2 – Severovýchod**

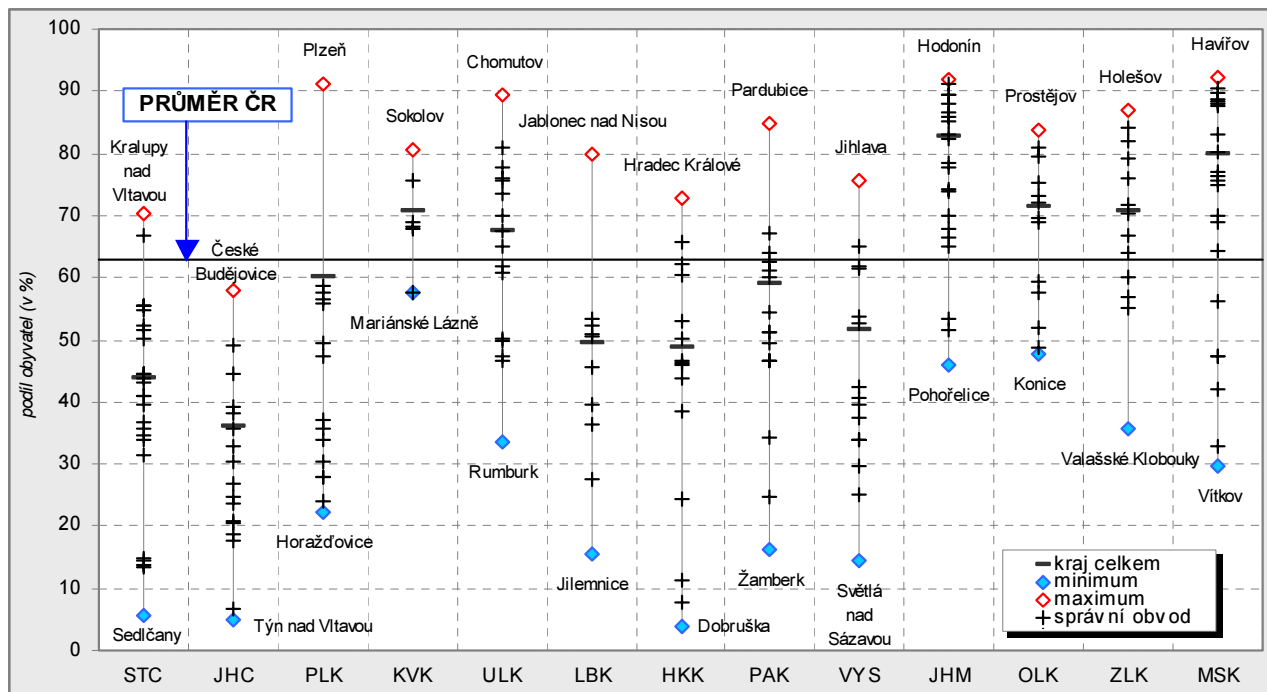


**Účast ve volbách do PS Parlamentu ČR 2006 a míra nezaměstnanosti k 31. 12. 2005 ve správních obvodech ORP regionu NUTS 2 – Severovýchod**



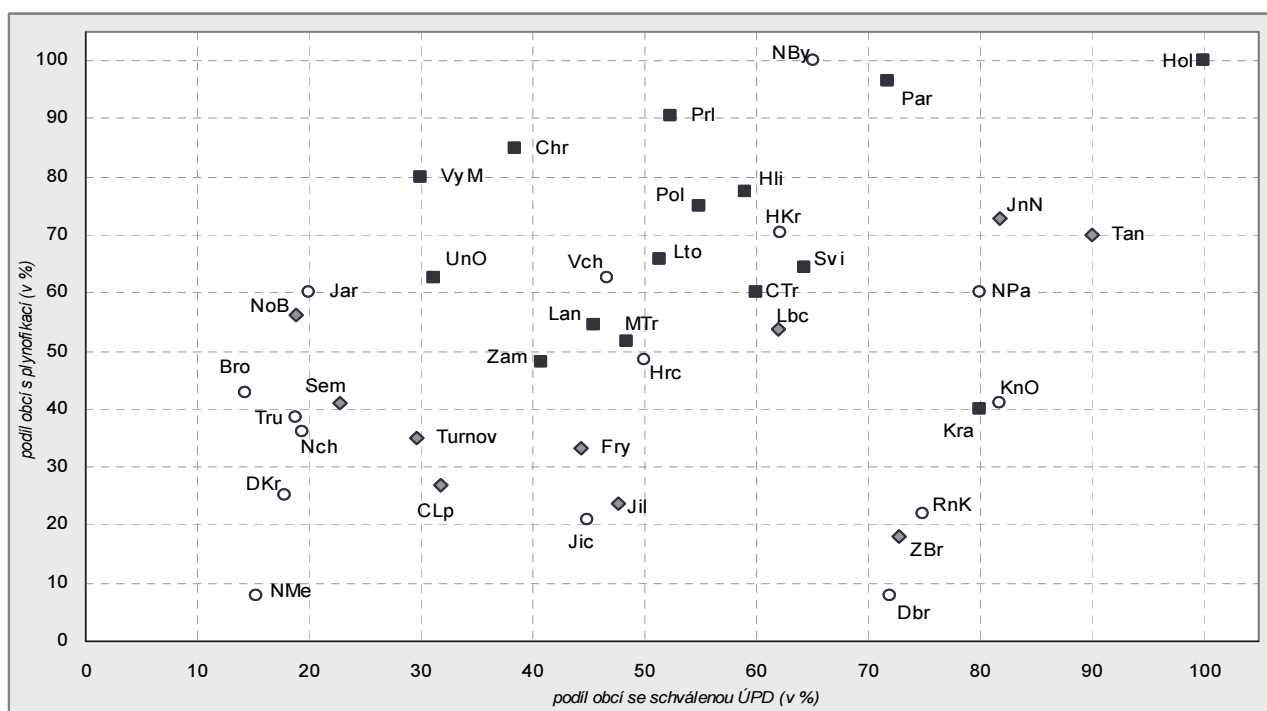
## Podíl obyvatel bydlících v domech s přípojkou na plyn ze sítě podle správních obvodů ORP

Zdroj: SLDB 2001



## Podíl obcí se schváleným územním plánem a podíl obcí s plynofikací v roce 2005 ve správních obvodech ORP regionu NUTS 2 – Severovýchod

Zdroj: Ústav územního rozvoje Brno, městská a obecní statistika ČSÚ



Nadprůměrné územní rozdíly byly v Pardubickém kraji zaznamenány u relativního přírůstku obyvatel (3. nejvyšší po Středočeském a Jihomoravském kraji), u intenzity privátní bytové výstavby (stejně pořadí), u produkce na zaměstnance v průmyslu (5. nejvyšší po Ústeckém, Moravskoslezském, Královéhradeckém a Středočeském kraji) a u indexu progresivity ekonomické struktury (4. nejvyšší po Jihomoravském, Plzeňském a Jihočeském kraji).

Jedny z nejnižších byly v Pardubickém kraji územní rozdíly u úhrnné plodnosti, podílu cizinců a u podílu zemědělské půdy na výměře správního obvodu.