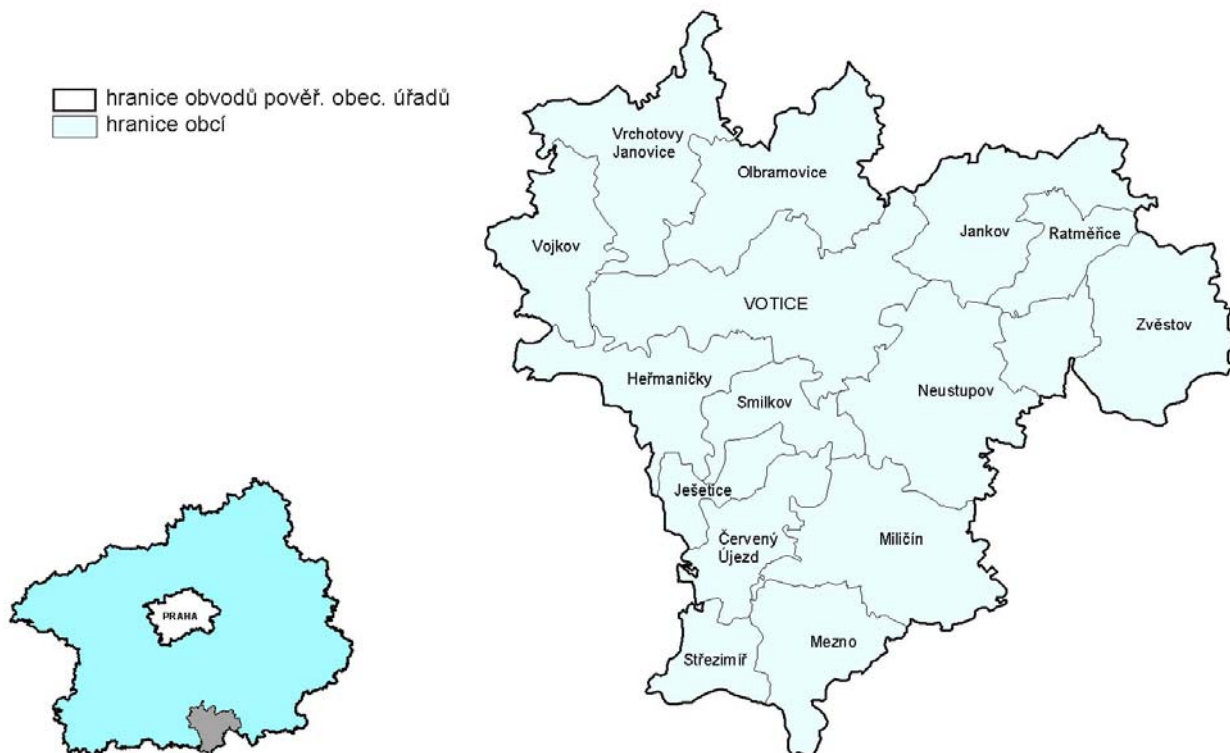


# Votice

## Administrativní mapa správního obvodu

**Votice** (stav k 1.1.2003)



Správní obvod Votice se rozkládá v jižní části Středočeského kraje na hranicích s krajem Jihočeským. Sousedí se třemi správními obvody – Sedlčany, Benešov a Vlašim. Jedná se o nejvýše položenou část bývalého benešovského okresu náležející ke Středočeské pahorkatině, kde se nejvyšší nadmořské výšky pohybují mezi 600 – 700 m nad mořem. Nejvyšší bod Mezivrata se tyčí do výšky 713 m n. m. a nachází se v oblasti nazývané Česká Sibiř.

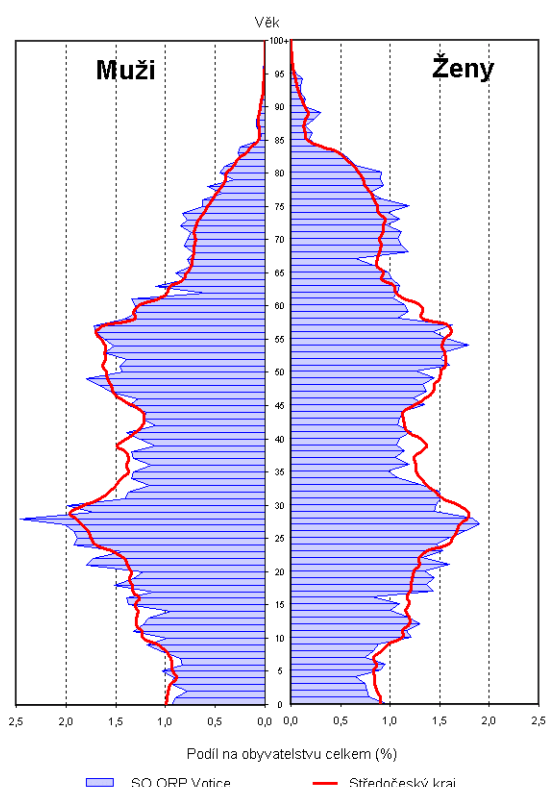
Votice patří mezi nejmenší obvody ve Středočeském kraji. Žije zde nejnižší počet obyvatel (11 908) a rozloha 28 878 ha představuje osmou nejnižší rozlohu mezi obvody. Je tvořen 15 obcemi, přičemž v jediném městě – ve Voticích - žije zhruba třetina obyvatel obvodu a nachází se zde pověřený úřad.

Demografický vývoj v 90. letech zaznamenává spíše negativní trend. Dochází ke stárnutí obyvatelstva, což se projevuje vysokou hodnotou indexu stáří a vysokým průměrným věkem. Během celého sledovaného období převažuje počet zemřelých nad počtem narozených a velký úbytek přirozenou měnou tak způsobuje i celkový úbytek obyvatel. Přírůstek stěhováním, který je pozitivní od poloviny 90. let, dosahuje pouze nízkých hodnot.

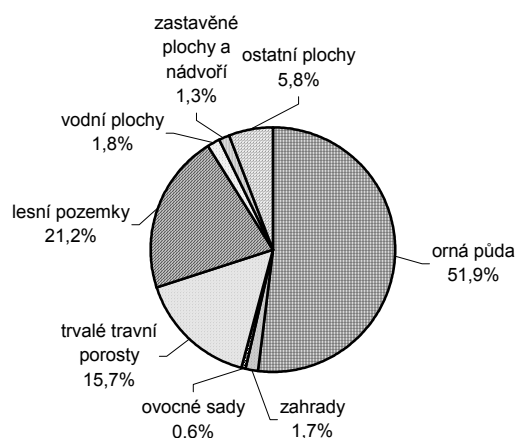
Votice jsou obvodem zemědělského charakteru patřící mezi obvody s nejnižší hustotou zalidnění a nejnižším podílem městského obyvatelstva. Vykazují nadprůměrný podíl orné půdy a zaměstnanost v zemědělství dvojnásobně převyšuje krajský průměr. Úroveň vzdělanosti obyvatelstva je jednoznačně nejnižší v rámci celého kraje, stejně jako míra ekonomické aktivity. Naopak pozitivní je druhá nejnižší míra nezaměstnanosti a nejnižší podíl dlouhodobě nezaměstnaných v kraji. Největším zaměstnavatelem je TESLA TECH s.r.o. Přetrvávání tradičních hodnot se projevuje v jednom z nejvyšších podílů úplných rodin, druhým nejvyšším počtem závislých dětí v rodinách s dětmi či nejnižší mírou rozvodovosti. Venkovskému charakteru území s vysokým podílem starého obyvatelstva odpovídá nejvyšší podíl věřícího obyvatelstva v rámci kraje. Jedná se o území, kde nedochází k výraznějšímu rozvoji, což naznačuje zmiňovaný úbytek obyvatel a což se projevuje i v podobě nízké intenzity bytové výstavby. Votice patří mezi obvody s nejvyšším podílem rodinných domů na trvale obydleném domovním fondu. Během období 1997 – 2003 nebyl postaven žádný byt v bytovém domě. Více než čtvrtinu domovního fondu tvoří neobydlené domy, což je nejvyšší podíl ve Středočeském kraji.

Hlavním důvodem pro návštěvu Voticka je především krásná kopcovitá krajina nabízející možnosti turistiky a cykloturistiky v letním období a poměrně dobré podmínky pro zimní běžkařské lyžování díky vyšší nadmořské výšce oblasti. Za přírodní rezervaci je vyhlášen Podhrázský rybník u Bystřice, kde hnízdí několik desítek druhů ptáků. Severozápadně od Votic se nachází novogotický romantický zámek Vrchotovy Janovice se stálou expozicí.

## Věková struktura obyvatelstva 2003



## Struktura pozemků



## Obyvatelstvo podle věku k 31. 12. 2003

	Celkem	Muži	Ženy
Celkem	11 908	5 891	6 017
0 - 14	1 733	887	846
15 - 64	8 268	4 264	4 004
65 +	1 907	740	1 167
Index stáří <sup>1)</sup>	110,0	83,4	137,9
Průměrný věk	40,4	38,7	42,0

<sup>1)</sup> počet osob ve věku 65 + na 100 dětí ve věku 0 - 14 let

## Základní demografické údaje

	Živě narození	Zemřelí	Přirozený přírůstek	Přírůstek stěhováním	Celkový přírůstek	Sňatky	Rozvody	Potraty	Střední stav obyvatel
1991	142	208	-66	-95	-161	92	11	.	12 633
1992	153	188	-35	0	-35	74	18	117	12 535
1993	117	216	-99	-33	-132	57	11	112	12 451
1994	114	198	-84	9	-75	46	18	64	12 348
1995	99	235	-136	-10	-146	62	19	54	12 237
1996	84	154	-70	-44	-114	69	26	56	12 107
1997	109	164	-55	53	-2	51	26	44	12 049
1998	111	174	-63	43	-20	59	16	33	12 038
1999	94	175	-81	-8	-89	57	16	52	11 984
2000	98	137	-39	37	-2	59	22	47	11 938
2001	88	161	-73	17	-56	56	28	35	11 943
2002	96	153	-57	31	-26	60	24	29	11 902
2003	111	156	-45	64	19	54	22	36	11 899

## Obyvatelstvo a domy v retrospektivě (SLDB – podle územní struktury platné k 1. 3. 2001)

	1869	1880	1890	1900	1910	1921	1930	1950	1961	1970	1980	1991	2001
Počet obyvatel celkem	24849	23683	22740	21820	21188	20906	19543	15091	15213	14458	13661	12651	11970
v sídle SO ORP	4816	4439	4234	4198	4124	4141	3860	3191	3578	4047	4558	4514	4462
Počet domů <sup>1)</sup> celkem	2837	2939	3055	3131	3174	3278	3583	3740	3472	3433	3323	3152	3037
v sídle SO ORP	466	480	517	525	548	577	641	712	685	746	817	828	830

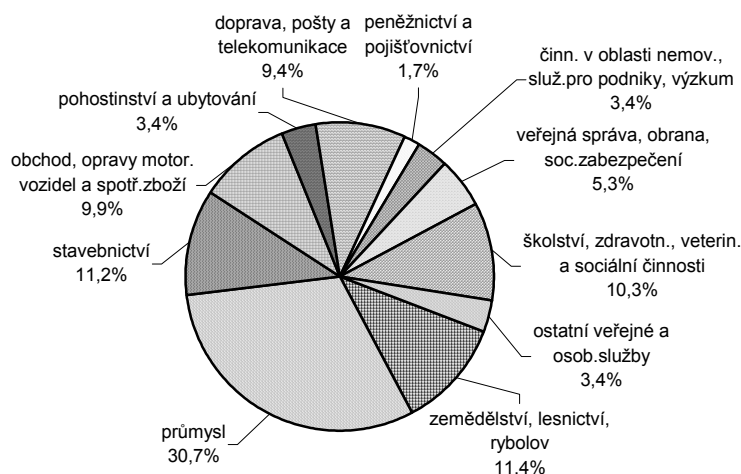
<sup>1)</sup> do roku 1950 uvedeny domy celkem, v letech 1961 až 2001 pouze domy trvale obydlené

## Ekonomická aktivita obyvatelstva podle výsledků sčítání lidu, domů a bytů

	Ekonomicky aktivní celkem	v tom				Ekonomicky neaktivní celkem	z toho		Nezjištěná ekonomická aktivita
		zaměstnané osoby			neza- městnaní		nepracující důchodci	děti, žáci, učni a ostatní závislé osoby	
		celkem	z toho						
			pracující důchodci	ženy na mateřské dovolené <sup>1)</sup>					
Správní obvod celkem									
<b>Celkem 1991</b>	<b>6 306</b>	<b>6 224</b>	<b>457</b>	<b>340</b>	<b>82</b>	<b>6 345</b>	<b>2 887</b>	<b>3 387</b>	-
v %	100,0	98,7	7,2	5,4	1,3	100,0	45,5	53,4	x
<b>Celkem 2001</b>	<b>5 830</b>	<b>5 583</b>	<b>174</b>	<b>99</b>	<b>247</b>	<b>6 086</b>	<b>3 074</b>	<b>2 713</b>	<b>54</b>
v %	100,0	95,8	3,0	1,7	4,2	100,0	50,5	44,6	x
v tom:									
muži	3 331	3 208	103	-	123	2 552	1 160	1 374	35
ženy	2 499	2 375	71	99	124	3 534	1 914	1 339	19
Sídlo správního obvodu									
<b>Celkem 1991</b>	<b>2 447</b>	<b>2 415</b>	<b>131</b>	<b>129</b>	<b>32</b>	<b>2 067</b>	<b>782</b>	<b>1 266</b>	-
v %	100,0	98,7	5,4	5,3	1,3	100,0	37,8	61,2	x
<b>Celkem 2001</b>	<b>2 272</b>	<b>2 181</b>	<b>76</b>	<b>38</b>	<b>91</b>	<b>2 176</b>	<b>1 021</b>	<b>1 039</b>	<b>14</b>
v %	100,0	96,0	3,3	1,7	4,0	100,0	46,9	47,7	x
v tom:									
muži	1 274	1 230	43	-	44	892	362	521	11
ženy	998	951	33	38	47	1 284	659	518	3

<sup>1)</sup> v roce 1991 včetně osob na další mateřské dovolené (do 3 let věku dítěte) a osob pobírajících rodičovský příspěvek

### Struktura ekonomicky aktivního obyvatelstva podle odvětví (ze zjištěných odvětví; SLDB 2001)



### Nezaměstnanost k 31. 12. 2003

	Uchazeči o zaměstnání celkem	z toho (%)			Index počtu uchazečů 2003/2002 (%)	Volná pracovní místa	Počet uchazečů na 1 volné místo	Registrovaná míra nezaměstnanosti (%) <sup>1)</sup>		
		ženy	absolventi a mladiství	osoby se změněnou pracovní schopností				2002	2003	
									celkem	ženy
<b>Celkem</b>	<b>222</b>	<b>59,9</b>	<b>16,2</b>	<b>18,5</b>	<b>95,7</b>	<b>31</b>	<b>7,2</b>	<b>3,98</b>	<b>3,81</b>	<b>5,32</b>
Sídlo SO ORP	80	60,0	18,8	15,0	97,6	21	3,8	3,61	3,52	4,81

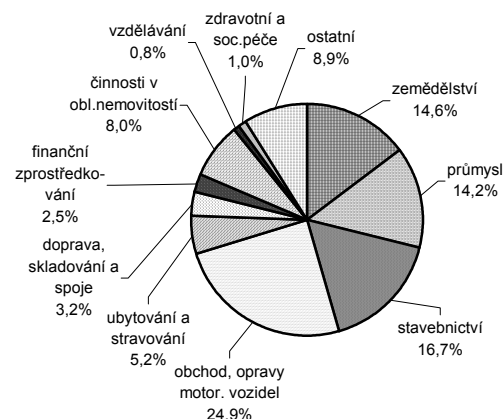
<sup>1)</sup> registrovaná míra nezaměstnanosti je počítána na počet ekonomicky aktivních podle SLDB k 1. 3. 2001

### Ekonomické subjekty se sídlem na území správního obvodu k 31. 12. 2003

#### Ekonomické subjekty podle počtu zaměstnanců

Počet zaměstnanců	Počet subjektů celkem	v tom			
		v sídle správního obvodu		v ostatních obcích	
		celkem	podíl (%)	celkem	Podíl (%)
<b>Celkem</b>	<b>2 700</b>	<b>1 031</b>	<b>100,0</b>	<b>1 669</b>	<b>100,0</b>
neuveдено	563	229	22,2	334	20,0
bez zaměstnanců	1 921	702	68,1	1 219	73,0
1 - 5	149	68	6,6	81	4,9
6 - 19	36	20	1,9	16	1,0
20 - 99	29	11	1,1	18	1,1
100 - 499	2	1	0,1	1	0,1
500 - 999	-	-	x	-	X
1 000 a více	-	-	x	-	X

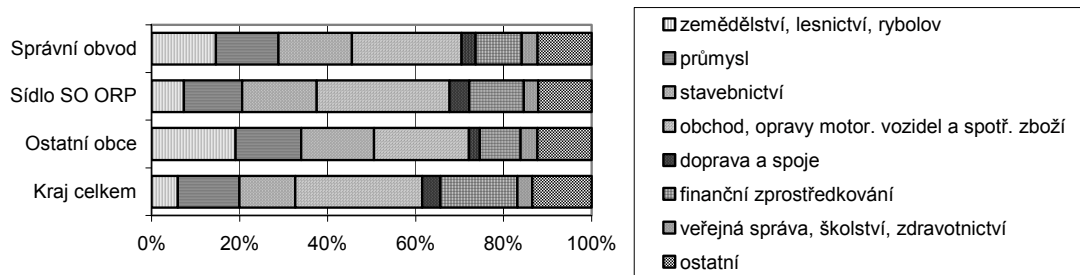
#### Struktura podle odvětví činnosti



#### Ekonomické subjekty podle právní formy

	Počet subjektů celkem	v tom			
		v sídle správního obvodu		v ostatních obcích	
		celkem	podíl (%)	celkem	podíl (%)
<b>Celkem</b>	<b>2 700</b>	<b>1 031</b>	<b>100,0</b>	<b>1 669</b>	<b>100,0</b>
z toho:					
fyzické osoby	2 398	940	91,2	1 458	87,4
z toho: zapsané v obchodním rejstříku	12	9	1,0	3	0,2
obchodní společnosti	103	39	3,8	64	3,8
z toho: akciové společnosti	4	1	2,6	3	4,7
družstva	9	1	0,1	8	0,5
státní podniky	-	-	x	-	x

#### Struktura subjektů podle odvětví činnosti



#### Největší zaměstnavatelé

Název	Převažující činnost
TESLA TECH, s.r.o.	výroba rozhlasových a televizních vysílačů
Ústav sociální péče Ratměřice	sociální péče
BOBO BLOK, spol. s r.o.	polygrafie, vázání
Sklárny Kavalier a.s. – závod Votice	výroba a zpracování ostatního skla
MARILA BALÍRNY a.s.	zpracování čaje a kávy
ČSAD a.s. Benešov	ostatní pravidelná osobní pozemní doprava

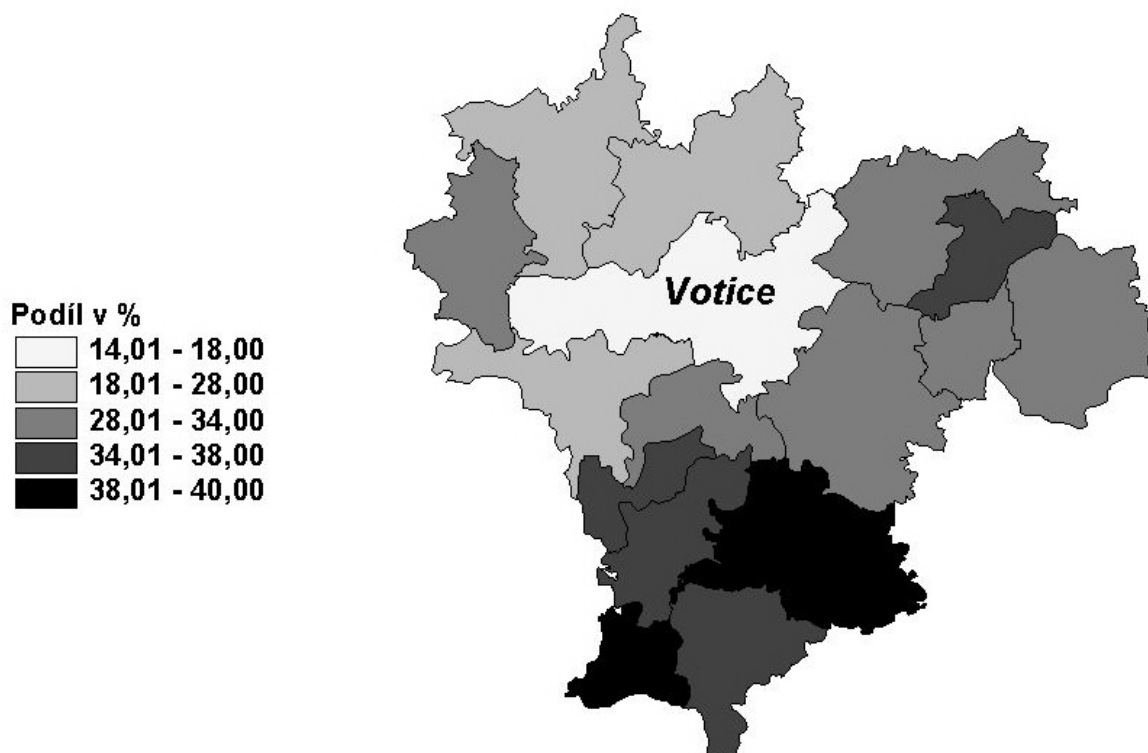
## Bytový fond podle výsledků sčítání lidu, domů a bytů

		Trvale obydlené byty					Neobydlené byty		
		celkem	z toho byty		na 1 000 obyvatel <sup>1)</sup>	na 100 cenzových domácností	celkem	podíl na bytovém fondu celkem	na 1 000 obyvatel <sup>1)</sup>
			v rodinných domech	v bytových domech					
Správní obvod celkem	1991	4 268	3 106	1 102	337,4	90,5	1 045	19,7	82,6
	2001	4 225	3 074	1 085	353,9	91,0	1 500	26,2	125,6
	rozdíl	-43	-32	-17	16,5	0,4	455	<sup>2)</sup> 6,5	43,0
	rozdíl v %	-1,0	-1,0	-1,5	x	x	43,5	x	x
Sídlo správního obvodu	1991	1 562	775	775	346,0	92,3	173	10,0	38,3
	2001	1 604	786	804	360,5	91,2	278	14,8	62,5
	rozdíl	42	11	29	14,5	-1,1	105	<sup>2)</sup> 4,8	24,2
	rozdíl v %	2,7	1,4	3,7	x	x	60,7	x	x

<sup>1)</sup> v SLDB 2001 včetně cizinců s dlouhodobým pobytem

<sup>2)</sup> v procentních bodech

## Podíl neobydlených bytů na bytech celkem v roce 2001



## Vybrané ukazatele bytové výstavby

	Dokončené byty celkem	z toho			Průměrná obytná plocha 1 dokončeného bytu v m <sup>2</sup>	Průměrná hodnota dokončené stavby v tis. Kč <sup>1)</sup>	Zrušené byty celkem
		v rodinných domech	v bytových domech	v nástavbách, přístavbách a vestavbách			
1997	17	11	-	6	61,8	1 176,6	-
1998	28	21	-	7	57,5	1 683,7	-
1999	26	17	-	7	69,4	1 618,5	-
2000	28	17	-	11	70,1	1 334,7	-
2001	15	14	-	1	97,1	2 356,8	-
2002	5	5	-	-	66,0	2 183,4	-
2003	21	5	-	2	56,4	3 037,4	-

<sup>1)</sup> hodnota stavby je uvedena bez hodnoty pozemku

## PŘÍLOHA

### Obyvatelstvo ve věku 15 a více let podle pohlaví a nejvyššího ukončeného vzdělání podle výsledků sčítání lidu, domů a bytů

	1991			2001		
	celkem	muži	ženy	celkem	muži	ženy
<b>Obyvatelstvo celkem</b>	<b>10 030</b>	<b>4 812</b>	<b>5 218</b>	<b>10 162</b>	<b>4 981</b>	<b>5 181</b>
v tom se vzděláním (v %):						
základní včetně neukončeného	41,8	31,6	51,2	27,8	18,8	36,5
vyučení bez maturity	32,5	44,0	21,9	24,3	31,6	17,3
střední odborné bez maturity	4,4	3,9	4,9	17,9	21,8	14,2
vyučení s maturitou	.	.	.	1,6	2,3	1,0
úplné střední všeobecné s maturitou	2,8	2,0	3,5	3,9	2,3	5,4
úplné střední odborné s maturitou <sup>1)</sup>	14,2	13,6	14,8	15,8	14,8	16,9
nástavbové studium	.	.	.	1,7	1,2	2,1
vyšší odborné	0,1	0,1	0,0	0,7	0,7	0,8
vysokoškolské	2,7	3,6	1,9	3,8	4,1	3,5
bez vzdělání	1,3	1,0	1,6	1,3	1,1	1,4
nezjištěno	0,2	0,1	0,2	1,1	1,1	1,0

<sup>1)</sup> v roce 1991 včetně vyučených s maturitou