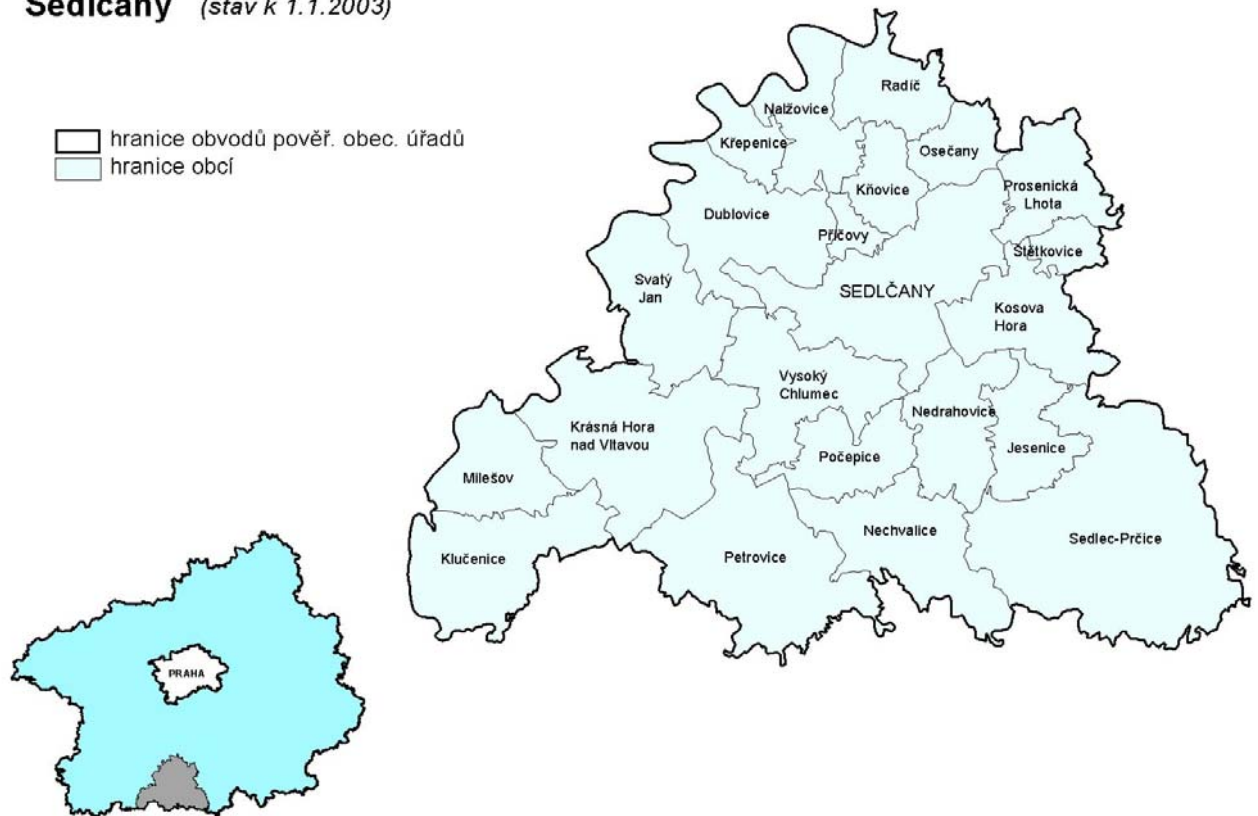


Sedlčany

Administrativní mapa správního obvodu

Sedlčany (stav k 1.1.2003)



Správní obvod Sedlčany se nachází v jižní části Středočeského kraje, kde hraničí s krajem Jihočeským. Na východě a severovýchodě sousedí s obvody Benešov a Votice, na západě tvoří přirozenou hranici s obvody Příbram a Dobříš řeka Vltava. Jižní část obvodu s nejvyšším vrcholem Javorová skála (723 m n.m.) představuje nejvýše položenou část Středočeské pahorkatiny v kraji.

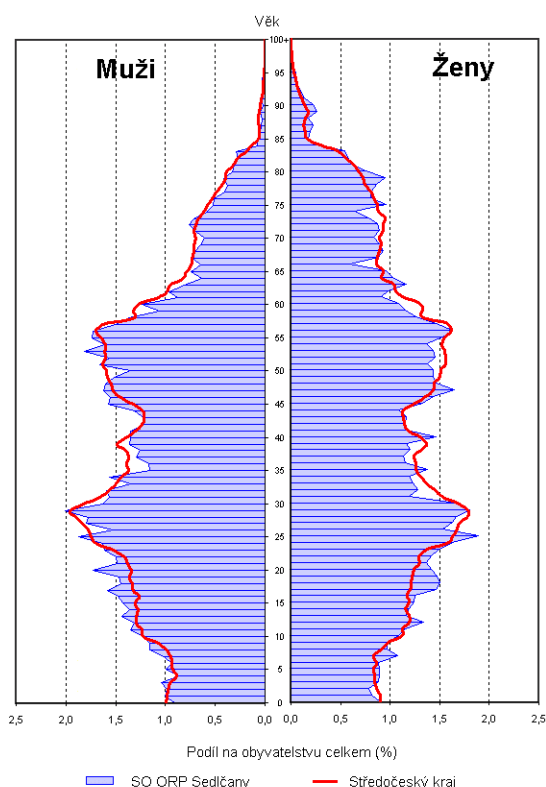
Rozlohou 44 858 ha se sedlčanský obvod přibližuje průměrné rozloze obvodu ve Středočeském kraji. Počtem obyvatel 22 034 se však řadí až na 21. místo mezi obvody. Je tvořen 22 obcemi, z nichž dvě mají statut města – Sedlčany, kde sídlí zároveň pověřený obecní úřad, a Sedlec – Prčice.

Správní obvod Sedlčany patří k obvodům s trvalým celkovým úbytkem počtu obyvatel. Tento úbytek je způsoben trvalým úbytkem přirozenou měnou, protože migrační saldo je během 90. let pozitivní. Věková struktura obyvatelstva je ve srovnání s ostatními obvody mladá. Dětská složka převažuje nad obyvatelstvem starším 65 let, průměrný věk je pod průměrem kraje. Negativním jevem je ovšem nejvyšší standardizovaná míra úmrtnosti v kraji. Významně se na ní podílí vysoká míra úmrtnosti na nemoci oběhové soustavy, což může být ovlivněno polohou některých oblastí s horší dostupností zdravotní péče.

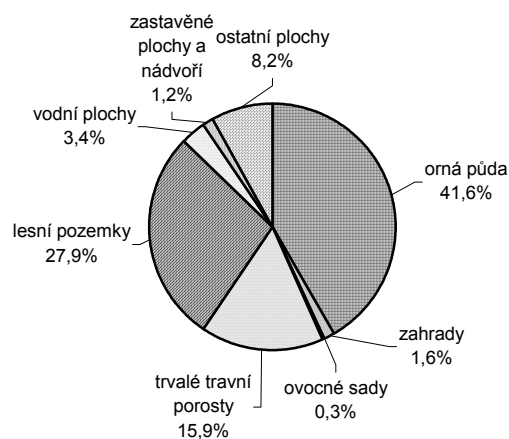
Sedlčanský obvod je charakteristický vysokým podílem úplných rodin, nejvyšším průměrným počtem členů cenové domácnosti, nejvyšším průměrným počtem závislých dětí v úplných rodinách a druhou nejnižší mírou rozvodovosti. Tyto příznivé charakteristiky ukazující na uznávání hodnot rodiny souvisí s téměř nejvyšším podílem věřícího obyvatelstva v kraji. Charakter obvodu dokresluje téměř nejnižší úroveň vzdělanosti obyvatelstva či nejvyšší podíl zaměstnaných v zemědělství v rámci kraje. Se zemědělskou výrobou je spojen i největší zaměstnavatel Sedlčanska – Povltavské mlékárny a.s. Sedlčany. Míra nezaměstnanosti je dlouhodobě pod průměrem kraje, oproti ostatním obvodům je problémem především nezaměstnanost absolventů. Bytová výstavba je podprůměrná, nicméně oproti obvodům Votice a Vlašim s podobnou strukturou obyvatelstva a ekonomické základny se vyvíjí situace na Sedlčansku příznivěji především díky mladší věkové struktuře obyvatelstva a kladnému migračnímu saldu. Většina bytů je v posledním období stavěna v rodinných domech, vysoký podíl tvoří ale i byty v domech bytových. Obce na Sedlčansku patří k nejlépe vybaveným v kraji.

Na Sedlčansku se nachází národní přírodní památka Drbákov-Albertovy skály a Husova kazatelna. Nejvýše položené oblasti obvodu na jihu jsou díky vybudovaným vlekům a zázemí se službami vhodné pro sjezdové lyžování, západní povltavské oblasti (nádrž Orlík) jsou zase vyhledávané letní rekreační destinace. Z kulturních památek stojí za zmínku hrad ve Vysokém Chlumci či městská památková zóna města Sedlec-Prčice.

Věková struktura obyvatelstva 2003



Struktura pozemků



Obyvatelstvo podle věku k 31. 12. 2003

	Celkem	Muži	Ženy
Celkem	22 034	10 841	11 193
0 - 14	3 492	1 815	1 677
15 - 64	15 470	7 864	7 606
65 +	3 072	1 162	1 910
Index stáří ¹⁾	88,0	64,0	113,9
Průměrný věk	39,1	37,4	40,7

¹⁾ počet osob ve věku 65 + na 100 dětí ve věku 0 - 14 let

Základní demografické údaje

	Živě narození	Zemřelí	Přirozený přírůstek	Přírůstek stěhováním	Celkový přírůstek	Sňatky	Rozvody	Potraty	Střední stav obyvatel
1991	291	398	-107	-1	-108	146	37	.	22 903
1992	255	334	-79	37	-42	146	43	192	22 828
1993	251	326	-75	15	-60	127	48	159	22 777
1994	231	294	-63	-2	-65	133	24	94	22 715
1995	234	311	-77	14	-63	120	39	102	22 651
1996	230	315	-85	55	-30	99	45	83	22 604
1997	205	338	-133	-31	-164	134	36	102	22 507
1998	198	287	-89	74	-15	83	34	97	22 418
1999	196	333	-137	110	-27	117	33	92	22 397
2000	208	287	-79	41	-38	109	55	75	22 364
2001	199	293	-94	-35	-129	96	39	77	22 232
2002	203	308	-105	14	-91	104	52	75	22 122
2003	200	276	-76	34	-42	95	51	72	22 055

Obyvatelstvo a domy v retrospektivě (SLDB – podle územní struktury platné k 1. 3. 2001)

	1869	1880	1890	1900	1910	1921	1930	1950	1961	1970	1980	1991	2001
Počet obyvatel celkem	36121	36172	35389	34101	32067	30901	28529	22641	22819	22186	22970	22923	22274
v sídle SO ORP	4428	4492	4572	4583	4351	4330	4108	3713	4466	5462	7585	7959	7846
Počet domů ¹⁾ celkem	4579	4828	5043	5178	5302	5358	5685	5914	5348	5265	5201	5098	4978
v sídle SO ORP	562	589	594	616	661	672	745	831	838	928	1060	1123	1157

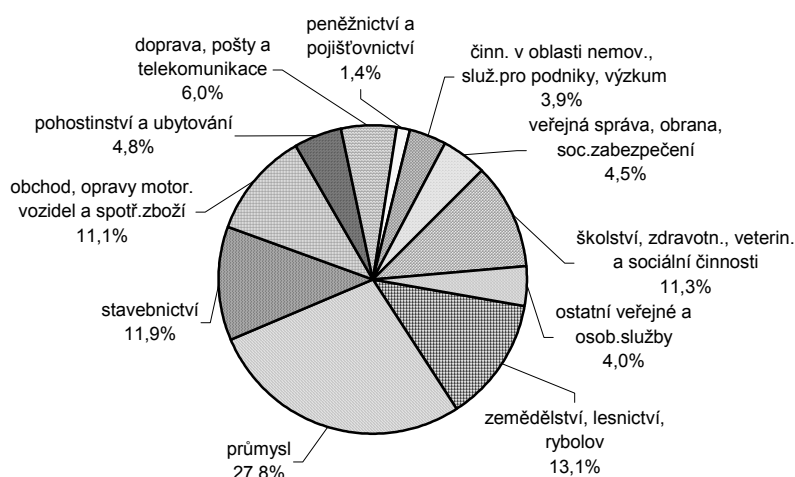
¹⁾ do roku 1950 uvedeny domy celkem, v letech 1961 až 2001 pouze domy trvale obydlené

Ekonomická aktivita obyvatelstva podle výsledků sčítání lidu, domů a bytů

	Ekonomicky aktivní celkem	v tom				Ekonomicky neaktivní celkem	z toho			Nezjištěná ekonomická aktivita
		zaměstnané osoby			neza- městnaní		nepracující důchodci	děti, žáci, studenti, učni a ostatní závislé osoby		
		celkem	z toho							
			pracující důchodci	ženy na mateřské dovolené ¹⁾						
Správní obvod celkem										
Celkem 1991	11 568	11 374	645	720	194	11 355	4 514	6 569	-	
v %	100,0	98,3	5,6	6,2	1,7	100,0	39,8	57,9	x	
Celkem 2001	10 960	10 283	316	165	677	11 216	5 070	5 463	98	
v %	100,0	93,8	2,9	1,5	6,2	100,0	45,2	48,7	x	
v tom:										
muži	6 185	5 850	168	-	335	4 724	1 892	2 786	65	
ženy	4 775	4 433	148	165	342	6 492	3 178	2 677	33	
Sídlo správního obvodu										
Celkem 1991	4 252	4 173	247	238	79	3 707	1 340	2 299	-	
v %	100,0	98,1	5,8	5,6	1,9	100,0	36,1	62,0	x	
Celkem 2001	3 949	3 717	127	60	232	3 873	1 801	1 842	24	
v %	100,0	94,1	3,2	1,5	5,9	100,0	46,5	47,6	x	
v tom:										
muži	2 152	2 045	66	-	107	1 625	656	951	17	
ženy	1 797	1 672	61	60	125	2 248	1 145	891	7	

¹⁾ v roce 1991 včetně osob na další mateřské dovolené (do 3 let věku dítěte) a osob pobírajících rodičovský příspěvek

Struktura ekonomicky aktivního obyvatelstva podle odvětví (ze zjištěných odvětví; SLDB 2001)



Nezaměstnanost k 31. 12. 2003

	Uchazeči o zaměstnání celkem	z toho (%)			Index počtu uchazečů 2003/2002 (%)	Volná pracovní místa	Počet uchazečů na 1 volné místo	Registrovaná míra nezaměstnanosti (%) ¹⁾		
		ženy	absolventi a mladiství	osoby se změněnou pracovní schopností				2002	2003	
									celkem	ženy
Celkem	729	51,6	13,7	12,6	100,1	70	10,4	6,64	6,65	7,87
Sídlo SO ORP	213	56,8	13,1	11,7	95,5	50	4,3	5,65	5,39	6,73

¹⁾ registrovaná míra nezaměstnanosti je počítána na počet ekonomicky aktivních podle SLDB k 1. 3. 2001

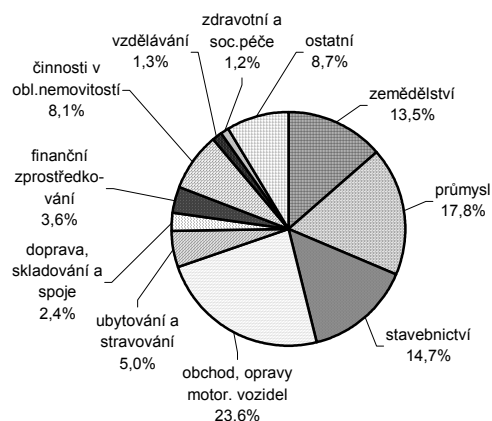
PŘÍLOHA

Ekonomické subjekty se sídlem na území správního obvodu k 31. 12. 2003

Ekonomické subjekty podle počtu zaměstnanců

Počet zaměstnanců	Počet subjektů celkem	v tom			
		v sídle správního obvodu		v ostatních obcích	
		celkem	podíl (%)	celkem	podíl (%)
Celkem	5 126	1 809	100,0	3 317	100,0
neuveдено	980	336	18,6	644	19,4
bez zaměstnanců	3 575	1 247	68,9	2 328	70,2
1 - 5	410	147	8,1	263	7,9
6 - 19	90	44	2,4	46	1,4
20 - 99	63	29	1,6	34	1,0
100 - 499	8	6	0,3	2	0,1
500 - 999	-	-	x	-	x
1 000 a více	-	-	x	-	x

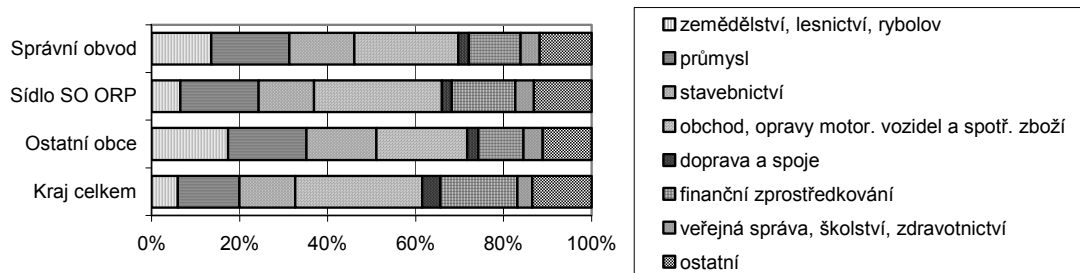
Struktura podle odvětví činnosti



Ekonomické subjekty podle právní formy

	Počet subjektů celkem	v tom			
		v sídle správního obvodu		v ostatních obcích	
		celkem	podíl (%)	celkem	podíl (%)
Celkem	5 126	1 809	100,0	3 317	100,0
z toho:					
fyzické osoby	4 525	1 611	89,1	2 914	87,9
z toho: zapsané v obchodním rejstříku	18	4	0,2	14	0,5
obchodní společnosti	203	93	5,1	110	3,3
z toho: akciové společnosti	9	4	4,3	5	4,5
družstva	17	7	0,4	10	0,3
státní podniky	2	2	0,1	-	x

Struktura subjektů podle odvětví činnosti



Největší zaměstnavatelé

Název	Převažující činnost
Povltavské mlékárny, a.s. Sedlčany	úprava a zpracování mléka
KDS SEDLČANY, nožířské výrobní družstvo	výroba nožířského zboží
Zemědělská společnost Kosova Hora, a. s.	rostlinná a živočišná výroba
MEDITERRA – Sedlčany, s.r.o.	zdravotnictví
STROS – Sedlčanské strojířny, a.s.	výroba zvedacího a dopravného zařízení

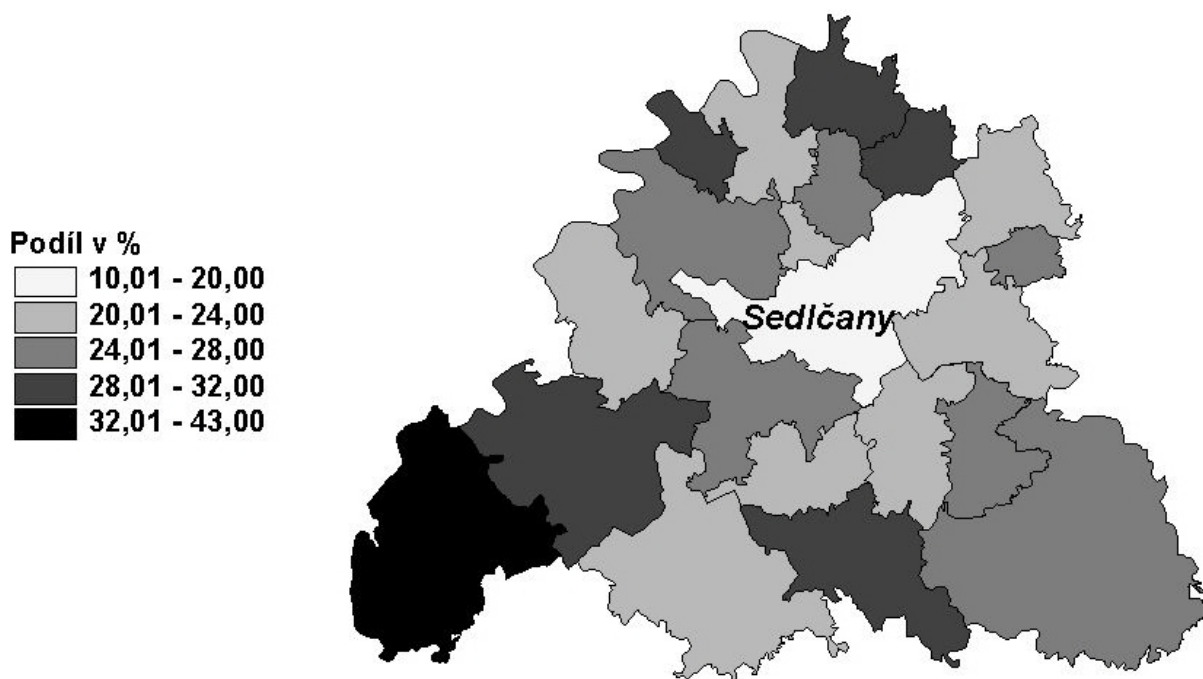
Bytový fond podle výsledků sčítání lidu, domů a bytů

		Trvale obydlené byty					Neobydlené byty		
		celkem	z toho byty		na 1 000 obyvatel ¹⁾	na 100 cenzových domácností	celkem	podíl na bytovém fondu celkem	na 1 000 obyvatel ¹⁾
			v rodinných domech	v bytových domech					
Správní obvod celkem	1991	7 687	5 233	2 380	335,3	92,6	1 568	16,9	68,4
	2001	7 769	5 326	2 329	349,5	90,6	2 174	21,9	97,8
	rozdíl	82	93	-51	14,2	-1,9	606	²⁾ 4,9	29,4
	rozdíl v %	1,1	1,8	-2,1	x	x	38,6	x	x
Sídlo správního obvodu	1991	2 663	1 094	1 553	334,6	93,3	208	7,2	26,1
	2001	2 781	1 191	1 562	354,4	90,7	332	10,7	42,3
	rozdíl	118	97	9	19,9	-2,6	124	²⁾ 3,4	16,2
	rozdíl v %	4,4	8,9	0,6	x	x	59,6	x	x

¹⁾ v SLDB 2001 včetně cizinců s dlouhodobým pobytem

²⁾ v procentních bodech

Podíl neobydlených bytů na bytech celkem v roce 2001



Vybrané ukazatele bytové výstavby

	Dokončené byty celkem	z toho			Průměrná obytná plocha 1 dokončeného bytu v m ²	Průměrná hodnota dokončené stavby v tis. Kč ¹⁾	Zrušené byty celkem
		v rodinných domech	v bytových domech	v nástavbách, přístavbách a vestavbách			
1997	66	21	27	18	60,8	1 960,6	4
1998	60	32	6	22	73,0	1 713,6	1
1999	21	10	-	10	71,0	1 523,0	6
2000	61	18	-	19	65,0	1 836,3	1
2001	74	36	9	15	68,5	2 245,6	-
2002	47	24	-	12	74,4	2 531,0	-
2003	45	31	-	9	90,8	2 535,8	6

¹⁾ hodnota stavby je uvedena bez hodnoty pozemku

PŘÍLOHA

Obyvatelstvo ve věku 15 a více let podle pohlaví a nejvyššího ukončeného vzdělání podle výsledků sčítání lidu, domů a bytů

	1991			2001		
	celkem	muži	ženy	celkem	muži	ženy
Obyvatelstvo celkem	17 821	8 656	9 165	18 448	8 977	9 471
v tom se vzděláním (v %):						
základní včetně neukončeného	41,4	30,7	51,4	27,7	18,6	36,4
vyučení bez maturity	31,9	43,2	21,1	21,2	27,9	14,8
střední odborné bez maturity	4,3	4,0	4,5	20,2	25,0	15,8
vyučení s maturitou	.	.	.	1,4	1,7	1,1
úplně střední všeobecné s maturitou	3,0	2,1	3,9	4,3	2,5	6,0
úplně střední odborné s maturitou ¹⁾	15,0	14,9	15,1	15,6	15,0	16,2
nástavbové studium	.	.	.	1,9	1,2	2,6
vyšší odborné	0,1	0,1	0,1	1,0	0,7	1,3
vysokoškolské	3,6	4,1	3,0	4,8	5,4	4,4
bez vzdělání	0,7	0,8	0,7	0,8	0,9	0,7
nezjištěno	0,1	0,1	0,1	0,9	1,0	0,8

¹⁾ v roce 1991 včetně vyučených s maturitou

Postavení správního obvodu v kraji ve vybraných ukazatelích (kraj = 100 %)

