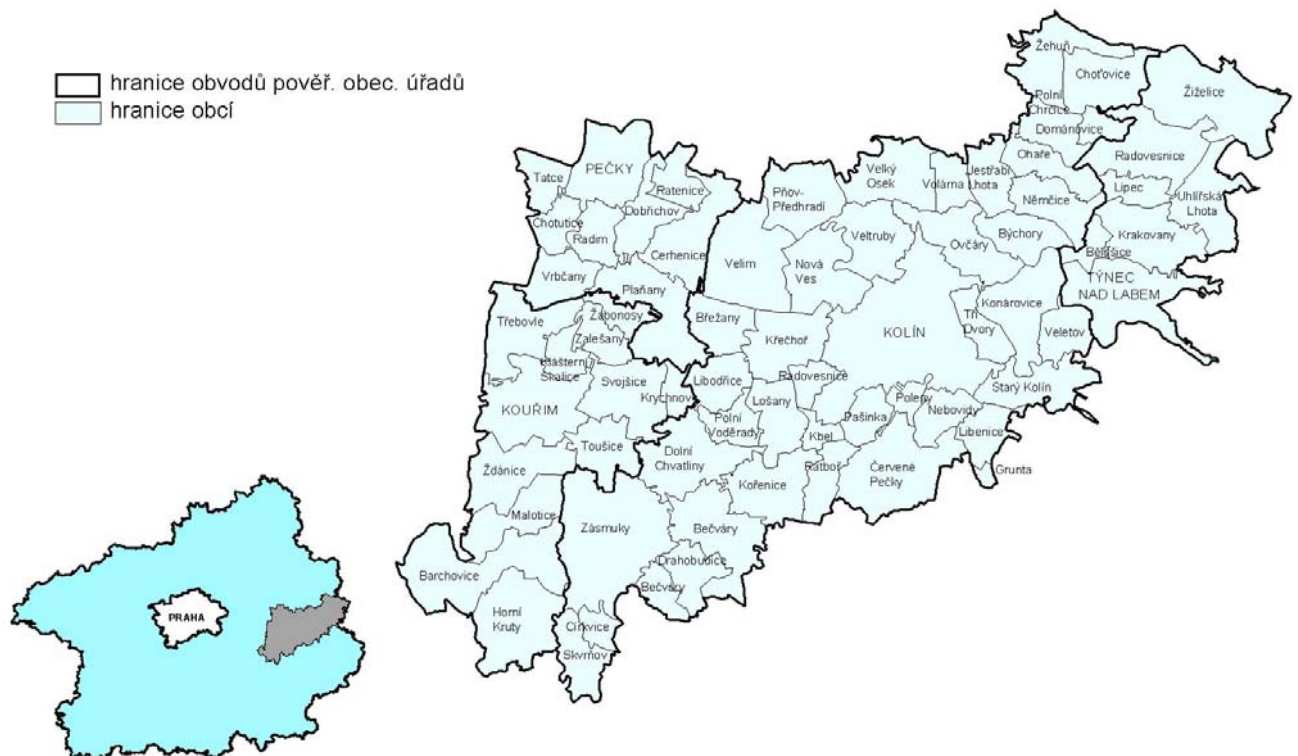


Kolín

Administrativní mapa správního obvodu

Kolín (stav k 1.1.2003)



Správní obvod Kolín se nachází ve východní části Středočeského kraje. Hraničí s krajem Pardubickým a Královéhradeckým, v rámci Středočeského kraje se správními obvody Kutná Hora, Říčany, Český Brod, Nymburk a Poděbrady. Reliéf obvodu je rovinný až mírně zvlněný, stoupající od severu k jihu a od východu k západu. Nížina po obou stranách Labe je velmi vhodná pro intenzivní zemědělskou výrobu, díky které do značné míry ustoupily původní lesy, ty v současnosti pokrývají pouze východní a jihozápadní cíp území.

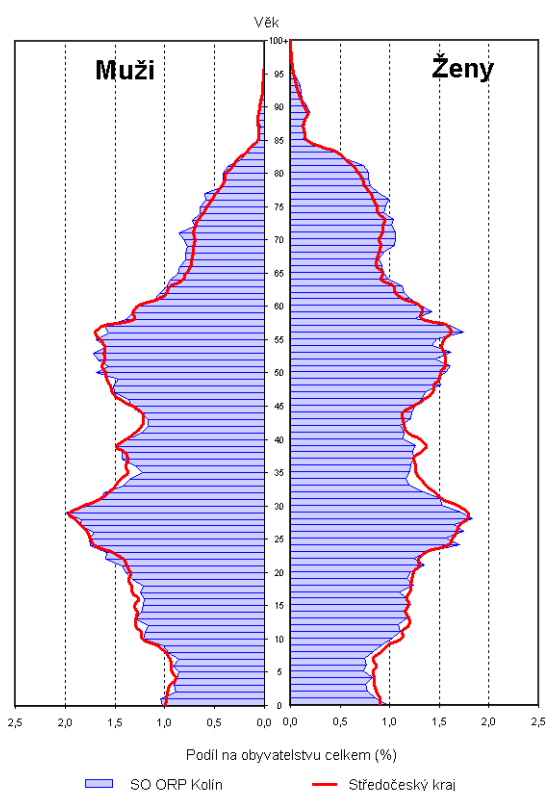
Svoji rozlohou 58 419 ha je obvod 6. největším v kraji a zaujímá 5,3 % jeho výměry. Počet obyvatel 74 365 jej řadí dokonce na 4. místo v kraji. Do správního obvodu patří 69 obcí, z nich pět má statut města - Kolín, Kouřim, Pečky, Týnec nad Labem a Zásmyky. Ve městech žije 53 % obyvatel. Regionálně významným městem je bývalé okresní město Kolín s 30 tisíci obyvateli, ostatní města mají méně než 5 tisíc obyvatel.

Počet obyvatel obvodu se od roku 1961 snižuje. V 90. letech dochází k trvalému úbytku obyvatel přirozenou měnou, což je ovlivněno jednou z nejnižších měr porodnosti v kraji a nadprůměrnou mírou úmrtnosti. Nízký přírůstek migrací nedokáže převážit úbytek přirozenou měnou, takže celkový přírůstek vykazuje během celých 90. let záporných hodnot. Obyvatelstvo patří k nejstarším v kraji.

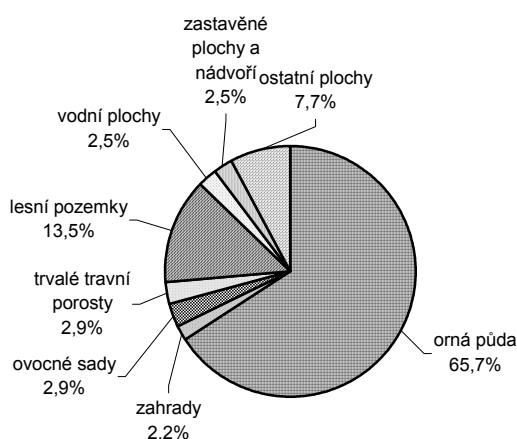
Obvod lze charakterizovat jako průmyslově zemědělský. Průmyslová výroba je soustředěna převážně ve městě Kolíně. Rozvoj průmyslu je zde spjat se stavbou železničních tratí v polovině 19. století, které daly základ významnému železničnímu uzlu. Na začátku devadesátých let minulého století nebyl ve městě žádný dominantní průmyslový podnik, ale řada větších i menších, reprezentujících odvětví strojírenské, elektrotechnické, chemické, polygrafické a potravinářské. V průběhu devadesátých let došlo k částečnému útlumu výroby, což do značné míry ovlivnilo odvětvovou strukturu zaměstnanosti. Část zaměstnanců z průmyslu, ale i zemědělství, se přesunula do služeb a stavebnictví, část se stala nezaměstnanými. V rámci Středočeského kraje patří obvod Kolín k regionům s vysokou nezaměstnaností a průměrnou mzdou. Ekonomický potenciál regionu mění nová továrna na výrobu malých osobních automobilů Toyota, Peugeot, Citroen Automobile Czech s.r.o., jejíž výstavba byla investicí celorepublikového významu. V Kolíně postupně vzniká především pro zaměstnance továrny více než 850 nových bytů, další investice zde plánují subdodavatelé automobilky i obchodní řetězce. Přistěhování nových obyvatel v produktivním věku by mělo zastavit dlouhodobý úbytek obyvatelstva v regionu a pozitivně ovlivnit jeho současnou nepříznivou věkovou strukturu.

Ačkoliv obvod Kolín nepatří mezi turisticky nejprůběžnější, nachází se na jeho území řada míst přírodních krás a historických památek. Za zmínku stojí zejména městská památková rezervace Kolín s gotickým chrámem sv. Bartoloměje, na jehož přestavbě se podílel Petr Parléř.

Věková struktura obyvatelstva 2003



Struktura pozemků



Obyvatelstvo podle věku k 31. 12. 2003

	Celkem	Muži	Ženy
Celkem	74 365	36 212	38 153
0 - 14	10 838	5 606	5 232
15 - 64	52 070	26 186	25 884
65 +	11 457	4 420	7 037
Index stáří ¹⁾	105,7	78,8	134,5
Průměrný věk	40,4	38,7	42,1

¹⁾ počet osob ve věku 65 + na 100 dětí ve věku 0 - 14 let

Základní demografické údaje

	Živě narození	Zemřelí	Přirozený přírůstek	Přírůstek stěhováním	Celkový přírůstek	Sňatky	Rozvody	Potraty	Střední stav obyvatel
1991	778	1 022	-244	-250	-494	516	225	.	76 334
1992	807	1 038	-231	60	-171	534	218	779	75 878
1993	846	930	-84	-38	-122	465	187	571	75 731
1994	680	976	-296	80	-216	431	243	428	75 562
1995	667	983	-316	152	-164	399	251	349	75 372
1996	579	970	-391	43	-348	384	261	358	75 116
1997	604	905	-301	261	-40	424	236	362	74 922
1998	600	849	-249	76	-173	372	227	360	74 816
1999	603	932	-329	199	-130	403	176	354	74 664
2000	620	874	-254	176	-78	440	197	333	74 560
2001	602	857	-255	61	-194	409	254	267	74 392
2002	706	803	-97	11	-86	381	215	267	74 252
2003	733	934	-201	357	156	374	248	282	74 287

Obyvatelstvo a domy v retrospektivě (SLDB – podle územní struktury platné k 1. 3. 2001)

	1869	1880	1890	1900	1910	1921	1930	1950	1961	1970	1980	1991	2001
Počet obyvatel celkem	66453	75332	80460	83712	87231	86059	87628	78699	81446	80464	81075	76315	74434
v sídle SO ORP	10239	12538	14481	16339	18138	18029	20568	22528	25301	28538	32501	31595	30258
Počet domů ¹⁾ celkem	8466	9412	10223	11211	12482	13288	16804	19087	18546	18309	17895	16830	16563
v sídle SO ORP	745	874	1085	1318	1565	1805	2748	3484	3651	3734	3805	3628	3631

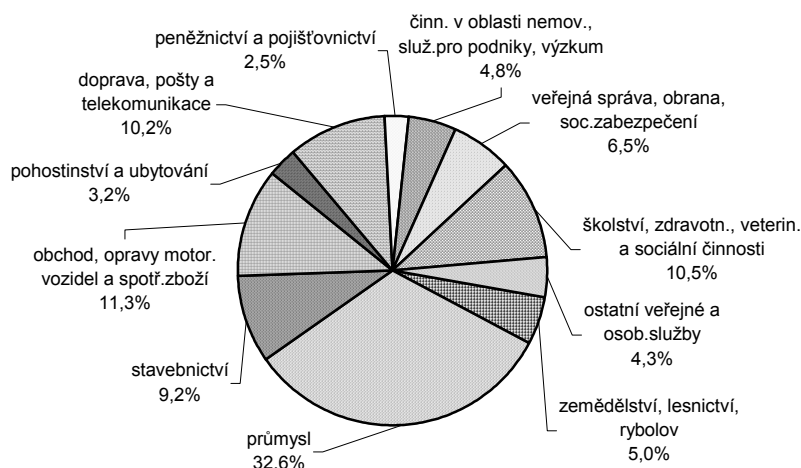
¹⁾ do roku 1950 uvedeny domy celkem, v letech 1961 až 2001 pouze domy trvale obydlené

Ekonomická aktivita obyvatelstva podle výsledků sčítání lidu, domů a bytů

	Ekonomicky aktivní celkem	v tom				Ekonomicky neaktivní celkem	z toho			Nezjištěná ekonomická aktivita
		zaměstnané osoby			neza- městnaní		nepracující důchodci	děti, žáci, studenti, učni a ostatní závislé osoby		
		celkem	z toho							
			pracující důchodci	ženy na mateřské dovolené ¹⁾						
Správní obvod celkem										
Celkem 1991	40 125	39 489	2 836	2 192	636	36 190	16 009	19 534	-	
v %	100,0	98,4	7,1	5,5	1,6	100,0	44,2	54,0	x	
Celkem 2001	38 161	34 892	1 176	692	3 269	35 646	17 882	16 185	627	
v %	100,0	91,4	3,1	1,8	8,6	100,0	50,2	45,4	x	
v tom:										
muži	20 933	19 421	578	-	1 512	14 898	6 598	8 249	388	
ženy	17 228	15 471	598	692	1 757	20 748	11 284	7 936	239	
Sídlo správního obvodu										
Celkem 1991	17 002	16 697	1 058	905	305	14 593	5 954	8 429	-	
v %	100,0	98,2	6,2	5,3	1,8	100,0	40,8	57,8	x	
Celkem 2001	16 022	14 703	598	287	1 319	13 978	6 904	6 474	258	
v %	100,0	91,8	3,7	1,8	8,2	100,0	49,4	46,3	x	
v tom:										
muži	8 480	7 879	273	-	601	5 849	2 533	3 300	158	
ženy	7 542	6 824	325	287	718	8 129	4 371	3 174	100	

¹⁾ v roce 1991 včetně osob na další mateřské dovolené (do 3 let věku dítěte) a osob pobírajících rodičovský příspěvek

Struktura ekonomicky aktivního obyvatelstva podle odvětví (ze zjištěných odvětví; SLDB 2001)



Nezaměstnanost k 31. 12. 2003

	Uchazeči o zaměstnání celkem	z toho (%)			Index počtu uchazečů 2003/2002 (%)	Volná pracovní místa	Počet uchazečů na 1 volné místo	Registrovaná míra nezaměstnanosti (%) ¹⁾		
		ženy	absolventi a mladiství	osoby se změněnou pracovní schopností				2002	2003	
									celkem	ženy
Celkem	3 883	53,7	9,2	12,8	103,7	336	11,6	9,81	10,18	12,10
Sídlo SO ORP	1 436	54,7	9,5	12,7	98,9	217	6,6	9,06	8,96	10,41

¹⁾ registrovaná míra nezaměstnanosti je počítána na počet ekonomicky aktivních podle SLDB k 1. 3. 2001

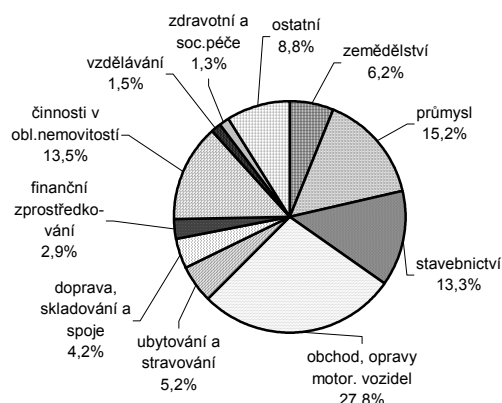
PŘÍLOHA

Ekonomické subjekty se sídlem na území správního obvodu k 31. 12. 2003

Ekonomické subjekty podle počtu zaměstnanců

Počet zaměstnanců	Počet subjektů celkem	v tom			
		v sídle správního obvodu		v ostatních obcích	
		celkem	podíl (%)	celkem	podíl (%)
Celkem	14 792	6 641	100,0	8 151	100,0
neuveдено	3 142	1 417	21,3	1 725	21,2
bez zaměstnanců	9 362	4 141	62,4	5 221	64,1
1 - 5	1 668	723	10,9	945	11,6
6 - 19	398	222	3,3	176	2,2
20 - 99	187	113	1,7	74	0,9
100 - 499	32	22	0,3	10	0,1
500 - 999	2	2	0,0	-	x
1 000 a více	1	1	0,0	-	x

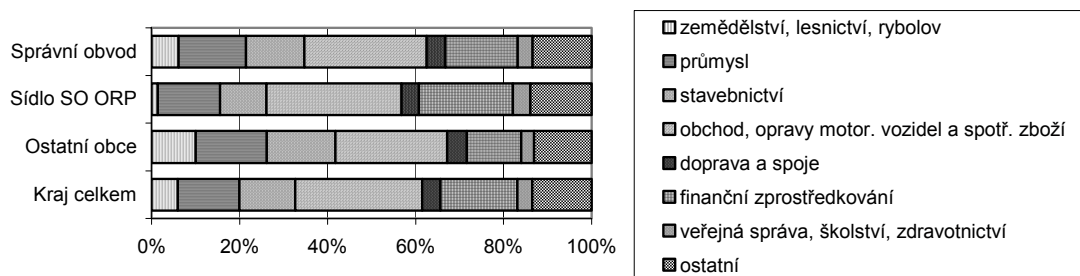
Struktura podle odvětví činnosti



Ekonomické subjekty podle právní formy

	Počet subjektů celkem	v tom			
		v sídle správního obvodu		v ostatních obcích	
		celkem	podíl (%)	celkem	podíl (%)
Celkem	14 792	6 641	100,0	8 151	100,0
z toho:					
fyzické osoby	12 619	5 470	82,4	7 149	87,7
z toho: zapsané v obchodním rejstříku	100	65	1,2	35	0,5
obchodní společnosti	985	637	9,6	348	4,3
z toho: akciové společnosti	68	50	7,8	18	5,2
družstva	46	19	0,3	27	0,3
státní podniky	6	6	0,1	-	x

Struktura subjektů podle odvětví činnosti



Největší zaměstnavatelé

Název	Převažující činnost
Toyota Peugeot Citroën Automobile Czech, s.r.o.	výroba motorových vozidel
Nemocnice Kolín	zdravotnictví
Obchodní tiskárny, akciová společnost	polygrafie, tisk
CEBAL ČR, a.s.	výroba kovových obalů
SPEL, spol. s r.o.	výroba kabelů a vodičů
KOPOS Kolín a.s.	výroba zboží z plastů
ZPA Pečky, a.s.	výroba měřicích, kontrolních, navigačních přístrojů

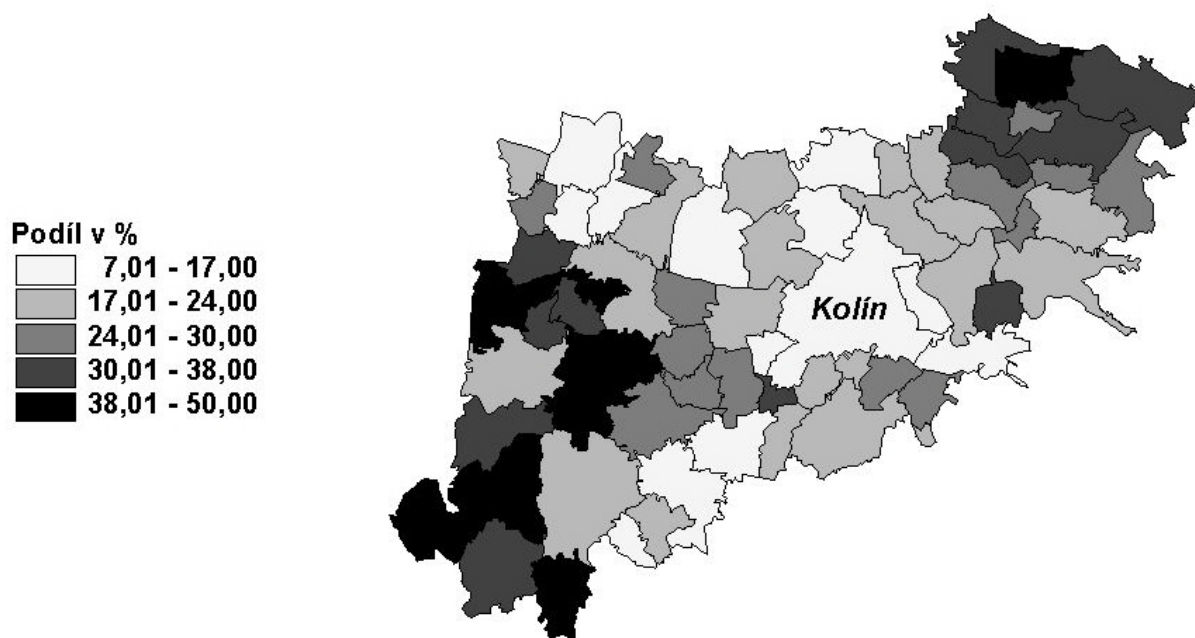
Bytový fond podle výsledků sčítání lidu, domů a bytů

		Trvale obydlené byty				Neobydlené byty			
		celkem	z toho byty		na 1 000 obyvatel ¹⁾	na 100 cenzových domácností	celkem	podíl na bytovém fondu celkem	na 1 000 obyvatel ¹⁾
			v rodinných domech	v bytových domech					
Správní obvod celkem	1991	27 864	16 770	10 815	365,1	91,3	3 826	12,1	50,1
	2001	28 071	16 876	10 914	377,6	91,6	5 659	16,8	76,1
	rozdíl	207	106	99	12,5	0,3	1 833	²⁾ 4,7	26,0
	rozdíl v %	0,7	0,6	0,9	x	x	47,9	x	x
Sídlo správního obvodu	1991	11 775	3 325	8 357	372,7	92,5	436	3,6	13,8
	2001	12 011	3 395	8 509	397,0	93,0	957	7,4	31,6
	rozdíl	236	70	152	24,3	0,5	521	²⁾ 3,8	17,8
	rozdíl v %	2,0	2,1	1,8	x	x	119,5	x	x

¹⁾ v SLDB 2001 včetně cizinců s dlouhodobým pobytem

²⁾ v procentních bodech

Podíl neobydlených bytů na bytech celkem v roce 2001



Vybrané ukazatele bytové výstavby

	Dokončené byty celkem	z toho			Průměrná obytná plocha 1 dokončeného bytu v m ²	Průměrná hodnota dokončené stavby v tis. Kč ¹⁾	Zrušené byty celkem
		v rodinných domech	v bytových domech	v nástavbách, přístavbách a vestavbách			
1997	110	48	30	32	60,3	1 548,8	6
1998	98	56	-	42	67,5	1 405,3	22
1999	91	46	10	34	72,1	1 671,9	8
2000	120	60	28	30	75,3	2 023,9	4
2001	81	44	-	30	71,8	1 732,3	10
2002	204	81	42	25	60,2	2 678,7	5
2003	88	43	-	27	68,4	1 854,7	1

¹⁾ hodnota stavby je uvedena bez hodnoty pozemku

PŘÍLOHA

Obyvatelstvo ve věku 15 a více let podle pohlaví a nejvyššího ukončeného vzdělání podle výsledků sčítání lidu, domů a bytů

	1991			2001		
	celkem	muži	ženy	celkem	muži	ženy
Obyvatelstvo celkem	61 203	29 145	32 058	63 149	30 402	32 747
v tom se vzděláním (v %):						
základní včetně neukončeného	35,3	25,8	43,9	23,3	15,8	30,3
vyučení bez maturity	30,2	41,1	20,3	21,4	27,4	15,8
střední odborné bez maturity	6,2	4,4	7,9	18,9	21,6	16,3
vyučení s maturitou	.	.	.	1,4	1,8	1,0
úplné střední všeobecné s maturitou	3,7	2,7	4,6	4,6	3,2	6,0
úplné střední odborné s maturitou ¹⁾	19,0	19,3	18,8	19,1	18,4	19,8
nástavbové studium	.	.	.	2,1	1,4	2,7
vyšší odborné	0,1	0,1	0,1	1,2	1,3	1,2
vysokoškolské	4,6	5,9	3,5	5,9	6,8	5,0
bez vzdělání	0,3	0,2	0,5	0,6	0,5	0,7
nezjištěno	0,5	0,4	0,6	1,4	1,6	1,3

¹⁾ v roce 1991 včetně vyučených s maturitou

Postavení správního obvodu v kraji ve vybraných ukazatelích (kraj = 100 %)

