

SLDB 2011

Praha, únor 2012

Kód publikace: 02032-12

Č. j. : 34/2012 - 61

# **Předběžné výsledky Sčítání lidu, domů a bytů 2011 Plzeňský kraj**

Zpracoval:

Odbor statistiky obyvatelstva

Ředitel odboru:

Ing. Josef Škrabal

Kontaktní zaměstnanec:

Ing. Marie Košařová, e-mail: [marie.kosarova@scitani.cz](mailto:marie.kosarova@scitani.cz)

Krajská správa ČSÚ v Plzni,

oddělení informačních služeb:

tel.: 377 612 108, e-mail: [infoservisplzen@czso.cz](mailto:infoservisplzen@czso.cz)

Zajímají Vás nejnovější údaje o inflaci, HDP, obyvatelstvu, průměrných mzdách a mnohé další? Najdete je na stránkách ČSÚ na Internetu: **[www.czso.cz](http://www.czso.cz)**

ISBN 978-80-250-2149-1

© Český statistický úřad, Praha, 2012

## OBSAH

Úvod.....	5
Metodické vysvětlivky .....	7
Mapa administrativního členění kraje .....	8
Mapa měst a městysů v kraji .....	8
Komentář k předběžným výsledkům SLDB 2011 v kraji .....	9
<b>TABULKY S PŘEDBĚŽNÝMI VÝSLEDKY SLDB 2011 .....</b>	<b>13</b>
Tab. 1.1 Obyvatelstvo podle pohlaví, druhu pobytu, rodáci a cizinci podle velikostních skupin obcí v kraji .....	14
Tab. 1.2 Obyvatelstvo podle pohlaví, druhu pobytu, rodáci a cizinci podle správních obvodů obcí s rozšířenou působností v kraji .....	15
Tab. 2.1 Obyvatelstvo podle věku podle velikostních skupin obcí v kraji .....	16
Tab. 2.2 Obyvatelstvo podle věku podle správních obvodů obcí s rozšířenou působností v kraji .....	17
Tab. 3.1 Obyvatelstvo podle rodinného stavu podle velikostních skupin obcí v kraji.....	18
Tab. 3.2 Obyvatelstvo podle rodinného stavu podle správních obvodů obcí s rozšířenou působností v kraji .....	19
Tab. 4.1 Obyvatelstvo ve věku 15 a více let podle nejvyššího ukončeného vzdělání podle velikostních skupin obcí v kraji .....	20
Tab. 4.2 Obyvatelstvo ve věku 15 a více let podle nejvyššího ukončeného vzdělání podle správních obvodů obcí s rozšířenou působností v kraji.....	21
Tab. 5.1 Obyvatelstvo podle ekonomické aktivity podle velikostních skupin obcí v kraji .....	22
Tab. 5.2 Obyvatelstvo podle ekonomické aktivity podle správních obvodů obcí s rozšířenou působností v kraji .....	23
Tab. 6.1 Obyvatelstvo podle národnosti podle velikostních skupin obcí v kraji .....	24
Tab. 6.2 Obyvatelstvo podle národnosti podle správních obvodů obcí s rozšířenou působností v kraji .....	25
Tab. 7.1 Obyvatelstvo podle náboženské víry podle velikostních skupin obcí v kraji .....	26
Tab. 7.2 Obyvatelstvo podle náboženské víry podle správních obvodů obcí s rozšířenou působností v kraji .....	27
Tab. 8.1 Obyvatelstvo podle státního občanství podle velikostních skupin obcí v kraji .....	28
Tab. 8.2 Obyvatelstvo podle státního občanství podle správních obvodů obcí s rozšířenou působností v kraji.....	29
Tab. 9.1 Obydlené domy podle druhu domu, vlastníka domu a období výstavby podle velikostních skupin obcí v kraji .....	30

Tab. 9.2 Obydlené domy podle druhu domu, vlastníka domu a období výstavby podle správních obvodů obcí s rozšířenou působností v kraji .....	31
Tab. 10.1 Neobydlené domy podle druhu domu a důvodu neobydlenosti podle velikostních skupin obcí v kraji .....	32
Tab. 10.2 Neobydlené domy podle druhu domu a důvodu neobydlenosti podle správních obvodů obcí s rozšířenou působností v kraji .....	33
Tab. 11.1 Obydlené byty podle právního důvodu užívání bytu, vybavenosti osobním počítačem a vybavenosti sociálním zařízením podle velikostních skupin obcí v kraji .....	34
Tab. 11.2 Obydlené byty podle právního důvodu užívání bytu, vybavenosti osobním počítačem a vybavenosti sociálním zařízením podle správních obvodů obcí s rozšířenou působností v kraji .....	35
Tab. 12.1 Obydlené byty podle převládajícího způsobu vytápění, energie používané k vytápění a vybavenosti plynem podle velikostních skupin obcí v kraji .....	36
Tab. 12.2 Obydlené byty podle převládajícího způsobu vytápění, energie používané k vytápění a vybavenosti plynem podle správních obvodů obcí s rozšířenou působností v kraji .....	37
Tab. 13 Vybrané údaje podle obcí v kraji .....	38
<b>GRAFICKÁ PŘÍLOHA</b> .....	49
Graf č. 1 Obyvatelstvo podle věku mezi sčítáními 1961 až 2011 v kraji .....	51
Graf č. 2 Obyvatelstvo ve věku 15 a více let podle nejvyššího ukončeného vzdělání mezi sčítáními 1980 až 2011 v kraji .....	52
Graf č. 3 Obyvatelstvo podle náboženské víry podle krajů (SLDB 2011).....	53
Graf č. 4 Podíl bytů připojených na internet při sčítání 2001 a 2011 podle velikostních skupin obcí v kraji .....	54
Kartogram č. 1 Změna počtu obyvatel ve správních obvodech obcí s rozšířenou působností krajů a v krajích mezi sčítáními 2001 a 2011 .....	51
Kartogram č. 2 Změna podílu osob s vysokoškolským vzděláním mezi sčítáními 1980 až 2011 a podíl osob se středním vzděláním (bez maturity) podle krajů .....	52
Kartogram č. 3 Podíl nezaměstnaných na ekonomicky aktivních ve správních obvodech obcí s rozšířenou působností krajů a v krajích (SLDB 2011).....	53
Kartogram č. 4 Podíl bytů s ústředním nebo etážovým vytápěním ve správních obvodech obcí s rozšířenou působností krajů a v krajích (SLDB 2011).....	54

## ÚVOD

Sčítání lidu, domů a bytů 2011 se v České republice uskutečnilo k 26. březnu 2011. Rozhodným okamžikem, ke kterému se veškerá data zjišťovala, byla půlnoc z 25. na 26. březen 2011.

Stejně tak, jako předchozí sčítání, bylo i sčítání 2011 součástí celosvětového programu populačních a bytových censů, které koordinuje OSN ve spolupráci se Statistickým úřadem Evropských společenství (Eurostat). Česká republika se tak zařadila mezi více než 200 zemí světa, které sčítání realizovaly kolem roku 2010.

Pro země EU bylo provedení sčítání povinné. Závazným dokumentem se stalo Nařízení Evropského Parlamentu a Rady ES č. 763/2008 ze dne 9. července 2008 o sčítání lidu, domů a bytů, které mj. stanovilo, že sčítání ve všech členských státech Evropského společenství proběhne ve stejném roce, a to v roce 2011. Součástí Nařízení je i seznam povinných témat, za která jsou vyžadována data a také termín pro předání zpracovaných údajů Evropské komisi a Eurostatu (do 27 měsíců po skončení roku 2011, tj. do konce března 2014).

Právním rámcem pro sčítání v ČR je zákon č. 296/2009 Sb. ze dne 22. července 2009 o sčítání lidu, domů a bytů v roce 2011. Na základě tohoto zákona za přípravu, organizaci, samotné provedení sčítání, zpracování a zpřístupnění jeho výsledků zodpovídá Český statistický úřad. Jeho smluvním partnerem pro provedení terénních prací při sčítání byla Česká pošta, s. p. Na sčítání lidu se podílely mnohé další instituce a úřady, zejména pak úřady obcí, krajské úřady, Magistrát hlavního města Prahy a některé ústřední správní úřady (Ministerstvo vnitra, Ministerstvo obrany, Ministerstvo zahraničních věcí, Ministerstvo spravedlnosti, Český úřad zeměměřický a katastrální).

Publikace předběžných výsledků přináší poměrně široký rozsah základních souhrnných informací za obyvatele, domy a byty v třídění podle velikostních skupin obcí a podle správních obvodů obcí s rozšířenou působností; je obohacena o vybrané ukazatele podle jednotlivých obcí kraje v třídění podle okresů. Do značné míry obsahová stabilita jednotlivých sčítání umožnila doplnit nejnovější údaje za kraj i o vývoj některých základních charakteristik obyvatel, domů a bytů za posledních 50 let s využitím srovnatelných informací ze sčítání 1961 až 2001.

Publikace z předběžných výsledků sčítání 2011 jsou vydány samostatně za jednotlivé kraje České republiky a také souhrnně za Českou republiku s podrobnějším územním pohledem podle velikostních skupin obcí a s mezikrajským srovnáním. Předběžné výsledky jsou zároveň zveřejněny na internetových stránkách ČSÚ [www.czso.cz](http://www.czso.cz).

Český statistický úřad děkuje všem spolupracujícím úřadům, institucím a organizacím, které se podílely na přípravě a provedení sčítání. Především však děkuje občanům České republiky a všem, kteří se sčítání lidu, domů a bytů 2011 zúčastnili.

Veškerá práva vydavatele vyhrazena. Reprodukce výňatků z této publikace lze pořizovat, pokud je uveden jejich zdroj, s výjimkou reprodukce pro komerční účely. Citace mohou být zveřejněny jen s uvedením názvu této publikace. V ostatních případech je nutné žádat svolení ČSÚ k publikaci dat.

Ležatá čárka (-) v tabulce na místě čísla značí, že se jev nevyskytoval.

Tečka (.) na místě čísla značí, že údaj není k dispozici nebo je nespolehlivý.

Ležatý křížek (x) značí, že zápis není možný z logických důvodů.

Nula (0) se v tabulce používá pro označení číselných údajů menších než polovina zvolené měřicí jednotky.

Výpočty v tabulkách jsou prováděny z nezaokrouhlených údajů (včetně součtů).

Publikované údaje jsou platné k 31. 1. 2012, zpřesňují údaje publikované již dříve.

## METODICKÉ VYSVĚTLIVKY

Předběžné výsledky sčítání lidu, domů a bytů k 26. březnu 2011 obsahují údaje

- o obyvatelstvu podle místa trvalého pobytu,
- o domech trvale obydlených i neobydlených,
- o bytech.

Celkový počet **obyvatel** zahrnuje osoby, které měly k 26. 3. 2011 na území České republiky trvalý nebo povolený přechodný pobyt. Povoleným přechodným pobytem se dle zákona 296/2009 Sb., o sčítání lidu, domů a bytů v roce 2011 rozumí pobyt cizince na území České republiky delší než 90 dnů, pobyt občana členského státu Evropské unie, který na území České republiky hodlá přechodně pobývat po dobu delší než 3 měsíce a pobyt cizince, kterému byla na území České republiky udělena mezinárodní ochrana formou azylu nebo dočasná ochrana. Povolený přechodný pobyt je srovnatelný s dlouhodobým pobytem cizinců v roce 2001.

Adresa místa trvalého pobytu nebyla součástí zjišťovaných údajů, ale byla přebírána z administrativního zdroje – informačního systému evidence obyvatel Ministerstva vnitra České republiky.

Ekonomická aktivita charakterizuje ekonomický status sčítané osoby, tj. její zařazení mezi zaměstnané, nezaměstnané nebo ekonomicky neaktivní. Mezi zaměstnané patří všechny osoby ve věku 15 a více let, které byly v rozhodný okamžik sčítání v placeném zaměstnání v pozici zaměstnance, nebo patřily mezi zaměstnavatele či samostatně činné, případně byly pomáhajícími členy rodiny. Délka pracovního úvazku ani charakter pracovní aktivity (trvalý, dočasný) není rozhodující. Do kategorie zaměstnaných se řadí i pracující důchodci, pracující studenti a učni a ženy na mateřské dovolené (v trvání 26 nebo 37 týdnů). Mezi nezaměstnané osoby patří osoby bez práce, které práci aktivně hledají a jsou připraveny k okamžitému nástupu. Ekonomicky neaktivní jsou všechny osoby, které v rozhodný okamžik sčítání nebyly zaměstnány ani nesplňovaly podmínku pro zařazení mezi nezaměstnané.

Národnost a náboženská víra byly otázkami dobrovolnými. Počet osob, které využily možnosti nechat otázku bez odpovědi, je uveden ve sloupci „neuvedeno“.

Údaje o jednotlivých národnostech nezahrnují osoby s dvojí národností.

Počet věřících osob zahrnuje kromě osob věřících, které uvedly konkrétní církev či náboženskou společnost, i osoby, které deklarovaly svou víru, ale současně jednoznačně uvedly, že se k žádné církvi ani náboženské společnosti nehlásí.

Státní občanství je definováno jako právní svazek mezi osobou a státem. V údajích o státním občanství konkrétních států nejsou zahrnuty osoby s dvojím občanstvím. Cizinec je osoba s jiným státním občanstvím, než je občanství České republiky.

Trvale obydlené **domy** jsou domy, ve kterých má evidováno trvalé bydliště alespoň jedna osoba.

Vlastnické formy domů nejsou plně metodicky srovnatelné s údaji roku 2001. Do roku 2001 byla za bytová družstva považována pouze stavební bytová družstva zakládaná podle zákona č. 27/1959 Sb., případně družstva z nich oddělená. Při sčítání 2011 byla za bytová družstva považována všechna družstva, která zajišťují bytové potřeby svých členů. Patří mezi ně i lidová bytová družstva (LBD), pokud k datu sčítání nedošlo k převodu bytů do vlastnictví. LBD byla v předchozích sčítáních zahrnována do vlastnictví obce a státu. Spoluvlastnictví vlastníků bytů (jednotek) bylo zjišťováno samostatně poprvé při sčítání 2011. Patří sem domy, u kterých jsou vlastníci jednotek uvedeni v katastru nemovitostí jako spoluvlastníci domu. Kombinace vlastníků zahrnuje všechny případy kombinace různých vlastnických forem (nejčastějším případem je spoluvlastnictví fyzických osob a bytového družstva).

Obydlené **byty** jsou byty, u kterých byla obydlenost deklarována na sčítacím formuláři.

Právní důvod užívání bytu specifikuje oprávnění užívat byt z hlediska jeho uživatele. Byt v osobním vlastnictví je byt, jehož uživatel je evidován v katastru nemovitostí jako vlastník jednotky (bytu). Byt nájemní je byt užívaný na základě nájemní smlouvy. Mezi byty nájemní patří i byty pronajaté, kdy pronajímatel může být i vlastníkem jednotky. Mezi byty družstevní patří byty ve vlastnictví družstva, přičemž uživatel bytu je současně členem bytového družstva.

**Údaje ze sčítání 1961 až 2001** byly přepočteny na území platné k datu sčítání 2011. Do velikostních skupin byly obce zařazeny podle počtu obyvatel, kteří při jednotlivých sčítáních bydleli na území obce platném k 1. lednu 2011.

## Mapa administrativního členění kraje



## Mapa měst a městysů v kraji





## KOMENTÁŘ K PŘEDBĚŽNÝM VÝSLEDKŮM SLDB 2011 V PLZEŇSKÉM KRAJI

**Předběžné výsledky Sčítání lidu, domů a bytů 2011 jsou zpracovány podle místa trvalého bydliště sčítaných osob. Údaje jsou tak srovnatelné s předchozími sčítáními, výsledky těchto sčítání byly přepočteny na územní strukturu krajů, okresů, správních obvodů i obcí platnou k 1. lednu 2011.**

### OBYVATELSTVO

Podle předběžných výsledků Sčítání lidu, domů a bytů k 26.3.2011 měl Plzeňský kraj celkem 574 694 obyvatel, tj. 5,4 % všech obyvatel České republiky. Z uvedeného počtu bylo 555 761 obyvatel s trvalým pobytem a 18 933 obyvatel byly osoby s dlouhodobým pobytem. Ke dni sčítání žilo v kraji 284 744 mužů a 289 950 žen. V dlouhodobém vývoji od roku 1961 byl počet obyvatel kraje v roce 2011 nejvyšší. Za posledních deset let (proti poslednímu sčítání v roce 2001) vzrostl počet o 24 006 obyvatel, tj. o 4,4 %. Přírůstek obyvatelstva kraje byl způsoben především migrací (stěhování) obyvatel do kraje.

Téměř třetina obyvatel kraje žije v okrese Plzeň-město (187 047) a oproti sčítání před deseti lety se absolutní počty zvýšily o 6 299 obyvatel. Okresem, kde byl zaznamenán nejvyšší nárůst počtu obyvatel (o 6 451), je však okres Plzeň-sever. Naopak okres Klatovy zaznamenal jako jediný, i když nepatrný, pokles (o 92 obyvatel). Co do počtu obyvatel je nejmenší okres Rokycany s 47 854 obyvateli.

Vyčleníme-li správní obvod obce s rozšířenou působností (dále SO ORP) Plzeň se 187 047 obyvateli, pak mezi největší SO ORP patří Nýřany s 53 020 a Klatovy s 51 003 obyvateli. V prvním uvedeném se počty obyvatel oproti sčítání před deseti lety zvýšily o 5 946 osob, což je po SO ORP Plzeň druhý nejvyšší nárůst. Ve většině správních obvodů došlo k nárůstu obyvatel v rozmezí od 1,0 % do 12,6 %. Dva SO ORP Horažďovice a Sušice vykázaly úbytek obyvatel o 1,1 % a 1,9 %.

Jednou z charakteristik kraje je nerovnoměrnost osídlení. Podíl bydlících obyvatel je nejnižší u obcí do 199 obyvatel. U této velikostní skupiny přetrvává vysoký úbytek obyvatel, za posledních deset let se snížil o 9,9 %. Většina obyvatel kraje žije v obcích s 1 000 až 4 999 obyvateli (27,7 %), kde se v období mezi sčítáními jejich počet zvýšil o 13 116 osob. Jako hlavní důvod migrace lze uvést zajištění si bydlení v blízkosti metropole Plzeňského kraje, kde je rozhodující koncentrace pracovních příležitostí.

Zatímco ještě v roce 2001 měla trvalý pobyt téměř polovina osob (46,8 %) ve stejné obci jako při narození, o deset let později se podíl snížil o 3,3 procentní body (dále jen p.b.). Jedním z důvodů může být zhoršující se ekonomická situace, zejména negativní jevy na trhu práce, které nutí obyvatele opustit místo, kde se narodili a stěhovat se za prací. Zřejmě je to ve SO ORP Stříbro a Tachov, kde je nejnižší podíl rodáků (39,4 % a 38,8 %) a současně jde o správní obvody s nejvyšší mírou registrované nezaměstnanosti a nedostatkem pracovních míst.

V rámci České republiky má Plzeňský kraj spolu s Jihomoravským a Zlínským krajem po Hlavním městě Praha druhou nejnižší hodnotu podílu dětí do 14 let. Podle podílu 65letých a starších vykazuje v mezikrajském porovnání náš kraj současně s Krajem Vysočina 5. – 6. nejvyšší hodnotu. Vývoj věkové struktury obyvatel kraje ukazuje na dlouhodobý trend stárnutí populace.

K datu sčítání žilo v kraji 14,2 % dětí do 14 let, chlapců bylo o 5,3 % více než děvčat. Ve srovnání s výsledky sčítání v roce 2001 se předproduktivní věková skupina snížila o 1,5 p.b. Z dlouhodobého hlediska je podíl věkové skupiny 0–14 let nejnižší od sčítání v roce 1961, což je způsobeno vývojem porodnosti. Ve sčítání 1961 byl zjištěn podíl 24,4 %, během dalších deseti let došlo k poklesu na 20,4 %, při sčítání v roce 1980 v důsledku vysoké porodnosti ve druhé polovině sedmdesátých let došlo opět k nárůstu na 22,6 %, v následujících třech desetiletí je pak trvale zaznamenáván pokles. Z okresů byl ke dni sčítání zjištěn nejnižší podíl v okresech Plzeň-město (13,2 %) a Rokycany (13,8 %). Naopak okres Plzeň-sever má nejvyšší podíl 15,3 % dětí do 14 let.

Zajímavé je pak porovnání předproduktivní věkové skupiny podle velikostních skupin obcí. Nejvyšší podíl dětí do 14 let je v obcích s 1 000 až 4 999 obyvateli, a to 15,2 %. Naopak nejnižší podíl vykazuje krajské město Plzeň (13,0 %) a města s počtem obyvatel 10 000 až 49 999 obyvatel (shodně 13,7 %). Nízký podíl dětí do 14 let je rovněž v obcích do 199 obyvatel (13,9 %). Před deseti lety vykazovalo nejnižší podíl (14,1 %) také krajské město Plzeň – velikostní skupina nad 100 000 obyvatel.

Zcela opačně se vyvíjela v kraji poproduktivní skupina 65letých a starších. Ještě při sčítání v roce 1961 tvořila tato skupina pouze 10,2 % všech obyvatel kraje, o deset let později 12,9 % a při sčítání v roce 2011 podíl osob u této skupiny obyvatel dosáhl 16,3 %. Nejvyšší podíl v meziokresním porovnání byl v okrese Klatovy (16,9 %) a Plzeň-město (17,9 %).

Přestože SO ORP Stříbro a Tachov vykázaly nejnižší podíl 65letých a starších – 13,7 % a 12,4 %, přesto

v nich byly zaznamenány oproti sčítání v roce 2001 jedny z nejvyšších nárůstů tohoto podílu (o 2,8 a 2,1 p.b.). Vysoký nárůst podílu této skupiny byl zjištěn též ve SO ORP Horažďovice a Plzeň.

U velikostních skupin obcí má nejvyšší podíl 65letých a starších velikostní skupina nad 100 000 obyvatel, do které patří krajské město Plzeň s 18,1 %. Při sčítání v roce 2001 nejvyšší podíl (17,4 %) vykazovaly obce ve velikostní skupině do 199 obyvatel.

V posledních deseti letech došlo ke zvýšení počtu svobodných a rozvedených mužů i žen. Dnešní mladí lidé odkládají vstup do manželství nebo ho úplně odmítají (preferují vzdělání, cestování a pracovní kariéru). Zatímco před deseti lety tvořili ženatí muži 48,5 % a svobodní 41,3 %, ke dni sčítání v roce 2011 byla situace opačná, ženatých mužů bylo 43,4 % a svobodných 44,1 %. Mezi muži a ženami jsou rozdíly, zejména co se týče svobodných žen, které tvoří 34,2 % z celkového počtu žen, což je téměř o deset procentních bodů méně než u mužů. Nejpočetnější skupinou jsou však stále vdané ženy s podílem 42,3 %. Přibližně deset procent tvoří rozvedení muži a ženy. V důsledku vyšší naděje dožití žen tvoří ovdovělé ženy 12,1 %, zatímco muži - vdovci jen 2,6 %. Poprvé v historii sčítání bylo zjišťováno registrované partnerství osob stejného pohlaví. V tomto trvajícím vztahu žije v kraji 89 partnerů.

Podíly svobodných mužů se ve správních obvodech pohybují od 43,1 % (SO ORP Plzeň) do 47,2 % (SO ORP Stříbro). Vyšší podíl svobodných mužů vykazuje kromě SO ORP Stříbro ještě Tachov (47,1 %). Ve jmenovaných správních obvodech byly zjištěny také výrazné rozdíly mezi skupinou svobodných a ženatých mužů, rozdíl v podílech činí shodně 7,2 p.b. Obdobná situace byla zjištěna i u žen. Nejvyšší podíl svobodných a nejnižší vdaných žen vykázaly rovněž SO ORP Stříbro a Tachov.

Z výsledků sčítání vyplynulo, že během deseti let došlo v kraji ke snížení počtu obyvatel se základním včetně neukončeného vzdělání a středním vzděláním včetně vyučených. Naopak o 16,7 % se zvýšil počet obyvatel, kteří mají úplné střední a vyšší odborné vzdělání a o 42,8 % počet osob s vysokoškolským vzděláním, což v kraji představuje 51,6 tisíc lidí. V mezikrajském porovnání se kraj s 10,4 % řadí spolu s Královéhradeckým krajem na 6. – 7. místo. Největší podíl byl zjištěn v Hl. městě Praha, kde žije téměř čtvrtina (22,5 %) vysokoškolsky vzdělaných lidí. Podíl obyvatel bez vzdělání zůstal v kraji v průběhu deseti let téměř beze změny – 0,4 % v roce 2001 a 0,5 % v roce 2011.

Porovnáme-li vzdělanost mezi správními obvody, pak nejvyšší podíly vysokoškoláků byly zjištěny ve SO ORP Klatovy (10,2 %) a Plzeň (15,3 %). Od posledního sčítání se podíl vysokoškoláků zvýšil ve všech SO ORP, největší nárůst vykazuje obvod Nýřany - o 3,5 p.b. Ve správních obvodech s největší mírou registrované nezaměstnanosti v kraji byl nárůst vysokoškolsky vzdělaných lidí nejnižší, v SO ORP Stříbro o 1,3 a v obvodě Tachov o 1,1 p.b.

Podíl vysokoškoláků roste s vyšší velikostní skupinou obce, největší podíl byl zjištěn v krajském městě Plzni – 15,6 %. Podíl obyvatel s nižším vzděláním je vyšší v menších obcích. V obcích do 199 obyvatel žije přibližně 23,3 % obyvatel se základním vč. neukončeného vzdělání. Vysoký podíl 22,3 % s nejnižším vzděláním byl rovněž zjištěn u velikostní skupiny 200 až 499 obyvatel.

Ve srovnání s předešlými sčítáními se přihlásilo výrazně méně lidí k české národnosti. Pokles o 23,7 % byl způsoben tím, že na tuto dobrovolnou otázku čtvrtina všech obyvatel kraje neodpověděla. Ke slovenské národnosti se přihlásilo 8 052 obyvatel, 1 092 k německé, 509 k polské a pouze 212 k romské národnosti.

Z celkového počtu obyvatel žilo na území kraje ke dni sčítání 543 362 osob se státním občanstvím České republiky (94,5 %). Dalšími početnějšími skupinami jsou Ukrajinci (6 458 osob), Slováci (6 270 osob) a Vietnamci (5 026 osob). V roce 2001 byly druhou nejpočetnější skupinou Vietnamci (1 760 osob), jejich počet se v průběhu deseti let ztrojnásobil. Ovšem větší přírůstek proti roku 2001 zaznamenali občané Slovenska (7x více), Německa (9x více) a Ukrajiny (5x více).

V kraji žije 25 793 cizinců, tj. čtyřikrát více než v roce 2001. S podílem 4,5 % se kraj řadí na třetí místo v mezikrajském porovnání. Vyšší podíl při sčítání byl zjištěn pouze v Hlavním městě Praze (14,0 %) a v Karlovarském kraji (7,1 %). Nejvíce cizinců žije ve SO ORP Plzeň (6,9%) a SO ORP Tachov a Nepomuk (shodně 6,1 %), nejméně pak ve SO ORP Horažďovice 1,4 %.

V kraji poklesl významně počet věřících hlásících se k církvi. Oproti roku 2001 klesl jejich počet ze 133 526 na 52 971, tj. o 60,3 %. Rozhodujícím důvodem tohoto poklesu je vnímání citlivosti této otázky. Obdobně jako u otázky na národnost řada lidí odpověď na svou víru nevyplnila - 271 510 obyvatel (47,2 %). Největší odliv věřících zaznamenala Církev římskokatolická. Podíl věřících hlásících se k římskokatolické církvi z celkového počtu věřících v roce 2001 činil 85,4 %, zatímco v roce 2011 už jen 72,2 %. Pokles u této církve mohl být ovlivněn i snižujícím se počtem osob, u nichž v mládí měla tato církev vliv na výchovu. Podíl věřících u Církve československé evangelické v roce 2001 představoval 3,0 %, v roce 2011 se snížil na 2,9 % (z počtu věřících, hlásících se k církvi). Podíl věřících Církve československé husitské (2,2 %) zůstal stejný. Z celkového počtu populace kraje tvořili obyvatelé bez náboženské víry 37,8 % (jejich počet oproti minulému sčítání poklesl z 360 347 na 216 985). Nejnižší podíl věřících hlásících se k církvi vykazují

správní obvody Nýřany (5,3 %), Stod a Stříbro (shodně 6,3 %).

V porovnání s minulým sčítáním klesl podíl ekonomicky aktivních o 2,5 p.b. Zatímco počet zaměstnaných se snížil o 2,1 %, skupina nezaměstnaných se zvýšila o 17,0 %. Ze zaměstnaných se zvýšila jediná skupina osob pracujících na vlastní účet o 3,2 %, ostatní skupiny zaměstnaných se snížily. Podíl skupiny ekonomicky neaktivních, kam patří nepracující důchodci, žáci, studenti, učni a ostatní osoby s vlastním zdrojem obživy, se snížil proti předchozímu sčítání o 3,0 p.b. Ze správních obvodů vykazují nevyšší podíl nezaměstnaných na počtu ekonomicky aktivních SO ORP Stříbro (11,9 %), Sušice (11,0 %) a Tachov (10,5 %).

## DOMY

Z hlediska dlouhodobého vývoje stagnoval vývoj domovního fondu téměř do roku 1991, kdy bylo sečteno v kraji 113 095 domů. Od roku 1991 do roku 2001 se počty domů zvýšily přibližně o 7 tisíc, za dalších deset let vzrostl v kraji domovní fond o 10 012 domů. Ke dni sčítání 2011 bylo sečteno 130 291 domů. Privatizace domovního a bytového fondu ovlivnila jednotlivé formy bydlení. Za posledních 20 let se zvýšil (o 15,9 %) počet domů, kdy vlastníkem je fyzická osoba, naproti tomu nastal pokles domů (o 76,2 %), kde vlastníkem je stát či obec. V době sčítání bylo na území kraje 103 924 obydlených domů, tj. 79,8 % ze všech domů, z toho 89 558 připadalo na rodinné domy, což představuje 86,2 %. Z celkového počtu obydlených domů v kraji jich připadá nejvíce na okres Plzeň-město 19,5%, nejméně na okres Tachov 9,1 %.

Podíl obydlených domů ve SO ORP se pohyboval od 64,6 % ve SO ORP Nepomuk do 89,2 % ve SO ORP Plzeň. Nízký podíl obydlenosti převažuje ve správních obvodech venkovského charakteru, kde neobydlené domy využívají jejich vlastníci často k rekreaci.

Podíly obydlených domů se zvyšují v závislosti na velikostní skupině obcí. Nejnižší podíl 66,8 % byl zjištěn u obcí do 199 obyvatel. V krajském městě Plzni činí podíl obydlených domů 90,7 %.

Podle výsledků sčítání bylo v kraji 26 367 neobydlených domů, tj. 20,2 % z celkového domovního fondu. Při sčítání v roce 2001 byl tento podíl 20,6 %. V absolutních číslech se však počty neobydlených domů zvýšily za deset let o 1 626 domů. Podíl neobydlených rodinných domů z celkového počtu neobydlených domů se v průběhu deseti let snížil z 96,4 % v roce 2001 na 95,1 % v roce 2011. Převážná část neobydlených rodinných domků slouží k rekreaci (12 379). Neobydlených bytových domů bylo v kraji při sčítání zjištěno 231, v roce 2001 jejich počet činil 86.

## BYTY

Ke dni sčítání činil bytový fond v kraji celkem 215 894 obydlených bytů, přičemž jeho počet za deset let vzrostl o 3,3 %. Struktura obydlených bytů podle právního důvodu užívání ukazuje, že 39,7 % je ve vlastním domě, 32,3 % jsou byty v osobním vlastnictví, 16,0% připadá na byty nájemní a 4,7 % jsou byty členů bytového družstva. Ve srovnání s předchozím sčítáním vzrostla forma užívání bytu ve vlastním domě (o 6 586 bytů) a u osobního vlastnictví (o 35 324 bytů). Celkový klesající trend se projevuje u nájemních bytů (o 21 139 bytů) a bytů členů bytových družstev (o 12 228 bytů). Největší bytový fond z kraje má okres Plzeň-město (35,0 %), naopak nejnižší má okres Rokycany (8,2 %). Ve správních obvodech vykazují nejnižší podíl bytového fondu SO ORP Nepomuk (1,9 %), Horažďovice a Blovice (shodně 2,0 %) a Horšovský Týn (2,4 %).

V porovnání se SLDB 2001 se zvýšil v kraji počet bytů vybavených koupelnou či sprchovým koutem o 11 931, proti sčítání v roce 1991 dokonce o 30 101. Rovněž vybavenost bytů splachovacím záchodem zaznamenala nárůst proti roku 2001 o 13 412 a proti roku 1991 o 32 379. Nejnižší podíl bytů vybavených koupelnou nebo sprchovým koutem a splachovacím záchodem mají obce do 199 obyvatel – 95,2 % a 92,0 %. S rostoucí velikostní skupinou se podíly zvyšují.

Výrazný nárůst v průběhu deseti let nastal ve vybavenosti bytu osobním počítačem (především s připojením na internet). Zatímco při sčítání před deseti lety bylo připojeno na internet pouze 10 456 bytů, o deset let později se tento počet zvýšil o 105 412 bytů na 115 868. Byty vybavené počítačem bez připojení k internetu poklesly o 10 333 na 8 610. U skupin obcí podle velikosti je podíl vybavenosti bytů osobním počítačem s internetem nejnižší v obcích do 199 obyvatel (45,8 %). V krajském městě Plzni je podíl nejvyšší – 52,0 %. Nejlepší situace podle správních obvodů je v Plzni (podíl 57,2 %) a Nýřanech (podíl 56,8 %). V ostatních správních obvodech se podíly pohybují od 47,2 % (SO ORP Horažďovice) do 54,0 % (SO ORP Přeštice).

Celkem 153 318 obydlených bytů, tj. 71,0 %, je vytápěno ústředním vytápěním, 31 645 bytů (14,7 %) má etážové topení s kotlem v bytě a 24 018 bytů (11,1 %) je vytápěno kamny. Zatímco u prvních dvou způsobů

vytápění se počty za deset let zvýšily, u bytů vytápěných kamny došlo k poklesu přibližně u 7,7 tisíce.

Jedním z prvků modernizace bytů je zavedení plynu do bytu, který mělo v době sčítání zavedeno 66,5 % bytů. V porovnání se sčítáním před deseti lety se podíl zvýšil o 5,7 p.b. Výrazná změna o 14,2 p.b. nastala u tohoto podílu v období mezi roky 1991 a 2001. Z hlediska velikostní skupiny je v obcích do 199 obyvatel zaveden plyn do bytu pouze u 18,0 % bytů. Se zvyšující se velikostní skupinou se podíl zvyšuje až na 87,3 % v Plzni. Podle územního členění do správních obvodů byl zjištěn nejnižší podíl bytů, ve kterých je zaveden plyn, ve SO ORP Sušice 30,8 % a Horažďovice 34,0 %.

## **TABULKY S PŘEDBĚŽNÝMI VÝSLEDKY SLDB 2011**

**Tab 1.1 Obyvatelstvo podle pohlaví, druhu pobytu, rodáci a cizinci podle velikostních skupin obcí v kraji**

výsledky podle trvalého bydliště

Území: Plzeňský kraj

Datum sčítání, velikostní skupiny obcí	Počet obcí	Obyvatelstvo celkem	v tom		v tom s pobytem		Narození v obci trvalého bydliště	Z celku cizinci	
			muži	ženy	trvalým	dlouhodobým			
1.3.1961	773	549 905	268 292	281 613	549 905	.	.	.	
1.12.1970	625	550 514	267 985	282 529	550 514	.	.	.	
1.11.1980	307	567 930	276 305	291 625	567 930	.	.	.	
3.3.1991	445	558 307	272 363	285 944	558 307	.	266 780	.	
1.3.2001	506	550 688	269 820	280 868	547 015	3 673	275 664	5 936	
<b>26.3.2011<sup>[1]</sup></b>	<b>501</b>	<b>574 694</b>	<b>284 744</b>	<b>289 950</b>	<b>555 761</b>	<b>18 933</b>	<b>268 743</b>	<b>25 793</b>	
<b>Přírůstek (úbytek) mezi sčítáními</b>									
1961 - 1970	absolutně	-148	609	-307	916	609	.	.	.
	index (v %)	81,0	100,1	99,9	100,3	100,1	.	.	.
1970 - 1980	absolutně	-318	17 416	8 320	9 096	17 416	.	.	.
	index (v %)	49,0	103,2	103,1	103,2	103,2	.	.	.
1980 - 1991	absolutně	138	-9 623	-3 942	-5 681	-9 623	.	.	.
	index (v %)	145,0	98,3	98,6	98,1	98,3	.	.	.
1991 - 2001	absolutně	61	-7 619	-2 543	-5 076	-11 292	.	8 884	.
	index (v %)	114,0	98,6	99,1	98,2	98,0	.	103,3	.
2001 - 2011 <sup>[1]</sup>	absolutně	-5	24 006	14 924	9 082	8 746	15 260	-6 921	19 857
	index (v %)	99,0	104,4	105,5	103,2	101,6	515,5	97,5	434,5
<b>Údaje podle velikostních skupin obcí</b>									
<b>k 26.3.2011 celkem<sup>[1]</sup></b>	<b>501</b>	<b>574 694</b>	<b>284 744</b>	<b>289 950</b>	<b>555 761</b>	<b>18 933</b>	<b>268 743</b>	<b>25 793</b>	
v tom obce									
do 199 obyvatel	173	19 648	9 994	9 654	19 414	234	8 277	396	
200 až 499	164	51 326	26 081	25 245	50 525	801	21 857	1 208	
500 až 999	74	53 124	26 891	26 233	52 062	1 062	23 547	1 578	
1 000 až 1 999	47	65 094	32 839	32 255	63 450	1 644	28 328	2 559	
2 000 až 4 999	29	93 916	46 733	47 183	92 247	1 669	40 462	2 454	
5 000 až 9 999	8	49 971	24 706	25 265	48 296	1 675	21 932	2 193	
10 000 až 19 999	4	49 360	24 079	25 281	47 896	1 464	22 550	2 308	
20 000 až 49 999	1	22 567	10 817	11 750	22 193	374	11 130	549	
50 000 až 99 999	-	-	-	-	-	-	-	-	
100 000 a více	1	169 688	82 604	87 084	159 678	10 010	90 660	12 548	
<b>k 1.3.2001 celkem<sup>[2]</sup></b>	<b>501</b>	<b>550 688</b>	<b>269 820</b>	<b>280 868</b>	<b>547 015</b>	<b>3 673</b>	<b>275 664</b>	<b>5 936</b>	
v tom obce									
do 199 obyvatel	190	21 802	10 898	10 904	21 739	63	10 401	146	
200 až 499	152	47 530	23 777	23 753	47 290	240	22 351	446	
500 až 999	76	53 798	26 754	27 044	53 330	468	25 659	718	
1 000 až 1 999	41	55 747	27 782	27 965	55 261	486	26 407	695	
2 000 až 4 999	29	90 147	44 581	45 566	89 511	636	40 161	931	
5 000 až 9 999	7	43 002	21 051	21 951	42 697	305	19 422	447	
10 000 až 19 999	4	49 511	23 989	25 522	49 133	378	22 686	634	
20 000 až 49 999	1	23 033	11 023	12 010	22 915	118	11 672	159	
50 000 až 99 999	-	-	-	-	-	-	-	-	
100 000 a více	1	166 118	79 965	86 153	165 139	979	96 905	1 760	

<sup>[1]</sup> předběžné výsledky

<sup>[2]</sup> údaje o obyvatelstvu včetně počtu obcí jsou přepočteny na území platné k datu sčítání 2011; do velikostních skupin byly obce zařazeny podle počtu obyvatel, kteří v roce 2001 bydleli na území obce platném k 1. 1. 2011

**Tab. 1.2 Obyvatelstvo podle pohlaví, druhu pobytu, rodáci a cizinci podle správních obvodů obcí s rozšířenou působností**

výsledky podle trvalého bydliště

Kraj, správní obvody obcí s rozšířenou působností	Počet obcí	Obyvatelstvo celkem	v tom		v tom s pobytem		Narození v obci trvalého bydliště	Z celku cizinci
			muži	ženy	trvalým	dlouhodobým		
<b>Plzeňský kraj k 26.3.2011<sup>[1]</sup></b>	<b>501</b>	<b>574 694</b>	<b>284 744</b>	<b>289 950</b>	<b>555 761</b>	<b>18 933</b>	<b>268 743</b>	<b>25 793</b>
Blovice	19	11 711	5 824	5 887	11 594	117	5 763	223
Domažlice	58	40 314	19 990	20 324	39 439	875	18 285	1 542
Horažďovice	20	12 118	6 014	6 104	12 019	99	5 891	169
Horšovský Týn	18	14 242	7 179	7 063	14 056	186	6 191	344
Klatovy	44	51 003	25 221	25 782	49 969	1 034	23 990	1 577
Kralovice	44	22 446	11 241	11 205	22 207	239	10 326	375
Nepomuk	26	11 707	6 123	5 584	11 085	622	5 026	714
Nýřany	54	53 020	26 283	26 737	52 324	696	22 168	1 110
Plzeň	15	187 047	91 188	95 859	176 747	10 300	98 001	12 983
Přeštice	30	22 209	11 233	10 976	21 352	857	9 905	1 025
Rokycany	68	47 854	23 864	23 990	46 713	1 141	21 190	1 624
Stod	24	22 765	11 383	11 382	22 335	430	9 536	648
Stříbro	24	17 100	8 616	8 484	16 468	632	6 742	770
Sušice	30	24 730	12 195	12 535	24 457	273	11 611	449
Tachov	27	36 428	18 390	18 038	34 996	1 432	14 118	2 240
<b>Plzeňský kraj k 1.3.2001<sup>[2]</sup></b>	<b>506</b>	<b>550 688</b>	<b>269 820</b>	<b>280 868</b>	<b>547 015</b>	<b>3 673</b>	<b>275 664</b>	<b>5 936</b>
Blovice	19	10 946	5 378	5 568	10 885	61	5 724	100
Domažlice	58	39 243	19 356	19 887	38 827	416	18 078	616
Horažďovice	20	12 258	6 029	6 229	12 231	27	6 329	65
Horšovský Týn	18	13 492	6 732	6 760	13 445	47	5 810	142
Klatovy	47	50 485	24 767	25 718	49 938	547	24 941	674
Kralovice	44	21 941	10 923	11 018	21 899	42	10 525	119
Nepomuk	26	11 272	5 591	5 681	11 233	39	5 383	81
Nýřany	54	47 074	23 146	23 928	46 756	318	21 414	436
Plzeň	17	180 748	87 204	93 544	179 715	1 033	103 986	1 861
Přeštice	30	19 937	9 865	10 072	19 847	90	10 134	147
Rokycany	68	45 788	22 474	23 314	45 611	177	21 779	367
Stod	24	20 865	10 402	10 463	20 733	132	9 316	198
Stříbro	24	16 649	8 254	8 395	16 543	106	6 698	159
Sušice	30	25 200	12 353	12 847	25 109	91	12 215	164
Tachov	27	34 790	17 346	17 444	34 243	547	13 332	807

<sup>[1]</sup> předběžné výsledky

<sup>[2]</sup> údaje o obyvatelstvu jsou přepočteny na území platné k datu sčítání 2011

**Tab. 2.1 Obyvatelstvo podle věku podle velikostních skupin obcí v kraji**

výsledky podle trvalého bydliště

Území: Plzeňský kraj

Datum sčítání, velikostní skupiny obcí	Obyvatelstvo celkem	v tom ve věku								
		0 - 14 let			15 - 64 let			65 a více let včetně nezjiště-		
		celkem	muži	ženy	celkem	muži	ženy	celkem	muži	ženy
1.3.1961	549 905	134 072	.	.	359 883	.	.	55 950	.	.
1.12.1970	550 514	112 441	57 192	55 249	367 309	183 285	184 024	70 764	27 508	43 256
1.11.1980	567 930	128 519	65 276	63 243	359 830	180 524	179 306	79 581	30 505	49 076
3.3.1991	558 307	114 065	58 234	55 831	371 908	186 579	185 329	72 334	27 550	44 784
1.3.2001	550 688	86 467	44 418	42 049	385 541	194 186	191 355	78 680	31 216	47 464
<b>26.3.2011<sup>[1]</sup></b>	<b>574 694</b>	<b>81 351</b>	<b>41 723</b>	<b>39 628</b>	<b>399 724</b>	<b>203 843</b>	<b>195 881</b>	<b>93 619</b>	<b>39 178</b>	<b>54 441</b>
<b>Přírůstek (úbytek) mezi sčítáními</b>										
1961 - 1970	absolutně 609	-21 631	.	.	7 426	.	.	14 814	.	.
	index (v %)	100,1	83,9	.	102,1	.	.	126,5	.	.
1970 - 1980	absolutně 17 416	16 078	8 084	7 994	-7 479	-2 761	-4 718	8 817	2 997	5 820
	index (v %)	103,2	114,3	114,1	114,5	98,0	98,5	112,5	110,9	113,5
1980 - 1991	absolutně -9 623	-14 454	-7 042	-7 412	12 078	6 055	6 023	-7 247	-2 955	-4 292
	index (v %)	98,3	88,8	89,2	103,4	103,4	103,4	90,9	90,3	91,3
1991 - 2001	absolutně -7 619	-27 598	-13 816	-13 782	13 633	7 607	6 026	6 346	3 666	2 680
	index (v %)	98,6	75,8	76,3	103,7	104,1	103,3	108,8	113,3	106,0
2001 - 2011 <sup>[1]</sup>	absolutně 24 006	-5 116	-2 695	-2 421	14 183	9 657	4 526	14 939	7 962	6 977
	index (v %)	104,4	94,1	93,9	103,7	105,0	102,4	119,0	125,5	114,7
<b>Údaje podle velikostních skupin obcí</b>										
<b>k 26.3.2011 celkem<sup>[1]</sup></b>	<b>574 694</b>	<b>81 351</b>	<b>41 723</b>	<b>39 628</b>	<b>399 724</b>	<b>203 843</b>	<b>195 881</b>	<b>93 619</b>	<b>39 178</b>	<b>54 441</b>
v tom obce										
do 199 obyvatel	19 648	2 738	1 364	1 374	13 487	7 173	6 314	3 423	1 457	1 966
200 až 499	51 326	7 400	3 793	3 607	35 744	18 781	16 963	8 182	3 507	4 675
500 až 999	53 124	7 872	4 022	3 850	36 889	19 232	17 657	8 363	3 637	4 726
1 000 až 1 999	65 094	9 841	5 110	4 731	45 762	23 717	22 045	9 491	4 012	5 479
2 000 až 4 999	93 916	14 302	7 398	6 904	65 494	33 373	32 121	14 120	5 962	8 158
5 000 až 9 999	49 971	7 323	3 793	3 530	35 220	17 845	17 375	7 428	3 068	4 360
10 000 až 19 999	49 360	6 774	3 484	3 290	34 638	17 406	17 232	7 948	3 189	4 759
20 000 až 49 999	22 567	3 092	1 559	1 533	15 522	7 648	7 874	3 953	1 610	2 343
50 000 až 99 999	-	-	-	-	-	-	-	-	-	-
100 000 a více	169 688	22 009	11 200	10 809	116 968	58 668	58 300	30 711	12 736	17 975
<b>k 1.3.2001 celkem</b>	<b>550 688</b>	<b>86 467</b>	<b>44 418</b>	<b>42 049</b>	<b>385 541</b>	<b>194 186</b>	<b>191 355</b>	<b>78 680</b>	<b>31 216</b>	<b>47 464</b>
v tom obce										
do 199 obyvatel	21 802	3 298	1 682	1 616	14 700	7 733	6 967	3 804	1 483	2 321
200 až 499	47 530	7 654	3 979	3 675	32 435	16 888	15 547	7 441	2 910	4 531
500 až 999	53 798	8 841	4 602	4 239	36 859	18 929	17 930	8 098	3 223	4 875
1 000 až 1 999	55 747	9 298	4 804	4 494	38 893	19 999	18 894	7 556	2 979	4 577
2 000 až 4 999	90 147	15 095	7 788	7 307	63 090	32 061	31 029	11 962	4 732	7 230
5 000 až 9 999	43 002	7 475	3 809	3 666	30 582	15 261	15 321	4 945	1 981	2 964
10 000 až 19 999	49 511	7 957	4 071	3 886	34 933	17 290	17 643	6 621	2 628	3 993
20 000 až 49 999	23 033	3 454	1 750	1 704	16 420	8 063	8 357	3 159	1 210	1 949
50 000 až 99 999	-	-	-	-	-	-	-	-	-	-
100 000 a více	166 118	23 395	11 933	11 462	117 629	57 962	59 667	25 094	10 070	15 024

<sup>[1]</sup> předběžné výsledky



**Tab. 2.2 Obyvatelstvo podle věku podle správních obvodů obcí s rozšířenou působností**

výsledky podle trvalého bydliště

Kraj, správní obvody obcí s rozšířenou působností	Obyvatelstvo celkem	v tom ve věku								
		0 - 14 let			15 - 64 let			65 a více let včetně nezjištěno		
		celkem	muži	ženy	celkem	muži	ženy	celkem	muži	ženy
<b>Plzeňský kraj k 26.3.2011<sup>[1]</sup></b>	<b>574 694</b>	<b>81 351</b>	<b>41 723</b>	<b>39 628</b>	<b>399 724</b>	<b>203 843</b>	<b>195 881</b>	<b>93 619</b>	<b>39 178</b>	<b>54 441</b>
Blovice	11 711	1 720	887	833	8 012	4 107	3 905	1 979	830	1 149
Domažlice	40 314	5 970	3 031	2 939	28 116	14 381	13 735	6 228	2 578	3 650
Horažďovice	12 118	1 660	858	802	8 252	4 276	3 976	2 206	880	1 326
Horšovský Týn	14 242	2 199	1 144	1 055	10 067	5 205	4 862	1 976	830	1 146
Klatovy	51 003	7 440	3 799	3 641	35 387	18 004	17 383	8 176	3 418	4 758
Kralovice	22 446	3 180	1 639	1 541	15 650	8 055	7 595	3 616	1 547	2 069
Nepomuk	11 707	1 543	784	759	8 117	4 467	3 650	2 047	872	1 175
Nýřany	53 020	8 347	4 266	4 081	37 036	18 743	18 293	7 637	3 274	4 363
Plzeň	187 047	24 695	12 560	12 135	128 857	64 684	64 173	33 495	13 944	19 551
Přeštice	22 209	3 270	1 663	1 607	15 425	8 041	7 384	3 514	1 529	1 985
Rokycany	47 854	6 613	3 453	3 160	33 189	17 012	16 177	8 052	3 399	4 653
Stod	22 765	3 469	1 821	1 648	15 940	8 146	7 794	3 356	1 416	1 940
Stříbro	17 100	2 425	1 263	1 162	12 326	6 393	5 933	2 349	960	1 389
Sušice	24 730	3 354	1 719	1 635	16 908	8 676	8 232	4 468	1 800	2 668
Tachov	36 428	5 466	2 836	2 630	26 442	13 653	12 789	4 520	1 901	2 619
<b>Plzeňský kraj k 1.3.2001</b>	<b>550 688</b>	<b>86 467</b>	<b>44 418</b>	<b>42 049</b>	<b>385 541</b>	<b>194 186</b>	<b>191 355</b>	<b>78 680</b>	<b>31 216</b>	<b>47 464</b>
Blovice	10 946	1 770	931	839	7 400	3 744	3 656	1 776	703	1 073
Domažlice	39 243	6 547	3 342	3 205	27 511	14 005	13 506	5 185	2 009	3 176
Horažďovice	12 258	1 920	1 029	891	8 421	4 267	4 154	1 917	733	1 184
Horšovský Týn	13 492	2 107	1 103	1 004	9 544	4 928	4 616	1 841	701	1 140
Klatovy	50 485	7 962	4 082	3 880	35 442	17 928	17 514	7 081	2 757	4 324
Kralovice	21 941	3 665	1 908	1 757	15 198	7 793	7 405	3 078	1 222	1 856
Nepomuk	11 272	1 722	912	810	7 569	3 907	3 662	1 981	772	1 209
Nýřany	47 074	7 967	4 028	3 939	32 823	16 607	16 216	6 284	2 511	3 773
Plzeň	180 748	25 606	13 089	12 517	127 797	63 108	64 689	27 345	11 007	16 338
Přeštice	19 937	3 264	1 653	1 611	13 771	7 041	6 730	2 902	1 171	1 731
Rokycany	45 788	7 253	3 704	3 549	31 451	15 982	15 469	7 084	2 788	4 296
Stod	20 865	3 439	1 789	1 650	14 730	7 565	7 165	2 696	1 048	1 648
Stříbro	16 649	3 061	1 573	1 488	11 759	5 950	5 809	1 829	731	1 098
Sušice	25 200	3 925	2 016	1 909	17 172	8 721	8 451	4 103	1 616	2 487
Tachov	34 790	6 259	3 259	3 000	24 953	12 640	12 313	3 578	1 447	2 131

<sup>[1]</sup> předběžné výsledky

**Tab. 3.1 Obyvatelstvo podle rodinného stavu podle velikostních skupin obcí v kraji**

výsledky podle trvalého bydliště

Území: Plzeňský kraj

Datum sčítání, velikostní skupiny obcí	Muži celkem	z toho podle rodinného stavu				Ženy celkem	z toho podle rodinného stavu			
		svobodní	ženatí	rozvedení	ovdovělí		svobodné	vdané	rozvedené	ovdovělé
1.3.1961	268 292	.	.	.	.	281 613	.	.	.	.
1.12.1970	267 985	.	.	.	.	282 529	.	.	.	.
1.11.1980	276 305	.	146 199	.	.	291 625	.	146 516	.	.
3.3.1991	272 363	111 230	141 527	12 123	7 325	285 944	88 833	141 582	15 934	39 491
1.3.2001	269 820	111 564	130 862	18 812	7 077	280 868	88 011	131 134	23 578	36 575
<b>26.3.2011<sup>[1]</sup></b>	<b>284 744</b>	<b>125 598</b>	<b>123 604</b>	<b>27 261</b>	<b>7 493</b>	<b>289 950</b>	<b>99 124</b>	<b>122 508</b>	<b>32 670</b>	<b>35 198</b>
<b>Přírůstek (úbytek) mezi sčítáními</b>										
1961 - 1970	absolutně -307	.	.	.	.	916	.	.	.	.
	index (v %)	99,9	.	.	.	100,3	.	.	.	.
1970 - 1980	absolutně 8 320	.	.	.	.	9 096	.	.	.	.
	index (v %)	103,1	.	.	.	103,2	.	.	.	.
1980 - 1991	absolutně -3 942	.	-4 672	.	.	-5 681	.	-4 934	.	.
	index (v %)	98,6	96,8	.	.	98,1	.	96,6	.	.
1991 - 2001	absolutně -2 543	334	-10 665	6 689	-248	-5 076	-822	-10 448	7 644	-2 916
	index (v %)	99,1	100,3	92,5	155,2	96,6	98,2	99,1	92,6	148,0
2001 - 2011 <sup>[1]</sup>	absolutně 14 924	14 034	-7 258	8 449	416	9 082	11 113	-8 626	9 092	-1 377
	index (v %)	105,5	112,6	94,5	144,9	105,9	103,2	112,6	93,4	138,6
<b>Údaje podle velikostních skupin obcí</b>										
<b>k 26.3.2011 celkem<sup>[1]</sup></b>	<b>284 744</b>	<b>125 598</b>	<b>123 604</b>	<b>27 261</b>	<b>7 493</b>	<b>289 950</b>	<b>99 124</b>	<b>122 508</b>	<b>32 670</b>	<b>35 198</b>
v tom obce										
do 199 obyvatel	9 994	4 353	4 339	978	315	9 654	3 235	4 205	756	1 447
200 až 499	26 081	11 577	11 515	2 264	689	25 245	8 592	11 307	2 054	3 268
500 až 999	26 891	11 881	12 071	2 184	707	26 233	9 061	11 893	2 062	3 201
1 000 až 1 999	32 839	14 856	14 250	2 854	812	32 255	11 334	14 106	2 906	3 867
2 000 až 4 999	46 733	20 759	20 358	4 293	1 209	47 183	16 268	20 344	5 012	5 509
5 000 až 9 999	24 706	11 170	10 490	2 399	609	25 265	8 959	10 439	2 870	2 974
10 000 až 19 999	24 079	10 721	10 173	2 457	645	25 281	8 629	10 179	3 300	3 135
20 000 až 49 999	10 817	4 598	4 886	1 026	279	11 750	3 871	4 979	1 443	1 449
50 000 až 99 999	-	-	-	-	-	-	-	-	-	-
100 000 a více	82 604	35 683	35 522	8 806	2 228	87 084	29 175	35 056	12 267	10 348
<b>k 1.3.2001 celkem</b>	<b>269 820</b>	<b>111 564</b>	<b>130 862</b>	<b>18 812</b>	<b>7 077</b>	<b>280 868</b>	<b>88 011</b>	<b>131 134</b>	<b>23 578</b>	<b>36 575</b>
v tom obce										
do 199 obyvatel	10 898	4 621	5 218	656	349	10 904	3 284	5 116	531	1 913
200 až 499	23 777	10 100	11 532	1 388	665	23 753	7 203	11 483	1 312	3 655
500 až 999	26 754	11 304	13 086	1 470	760	27 044	8 394	13 095	1 499	3 884
1 000 až 1 999	27 782	11 779	13 522	1 647	702	27 965	9 036	13 392	1 721	3 693
2 000 až 4 999	44 581	18 602	21 688	2 910	1 183	45 566	14 300	21 693	3 515	5 830
5 000 až 9 999	21 051	8 933	10 066	1 458	488	21 951	7 338	10 148	1 850	2 505
10 000 až 19 999	23 989	9 938	11 504	1 847	592	25 522	8 257	11 617	2 525	3 018
20 000 až 49 999	11 023	4 519	5 487	714	271	12 010	3 830	5 568	1 078	1 496
50 000 až 99 999	-	-	-	-	-	-	-	-	-	-
100 000 a více	79 965	31 768	38 759	6 722	2 067	86 153	26 369	39 022	9 547	10 581

<sup>[1]</sup> předběžné výsledky

**Tab. 3.2 Obyvatelstvo podle rodinného stavu podle správních obvodů obcí s rozšířenou působností**

výsledky podle trvalého bydliště

Kraj, správní obvody obcí s rozšířenou působností	Muži celkem	z toho podle rodinného stavu				Ženy celkem	z toho podle rodinného stavu			
		svobodní	ženatí	rozvedení	ovdovělí		svobodné	vdané	rozvedené	ovdovělé
<b>Plzeňský kraj k 26.3.2011<sup>[1]</sup></b>	<b>284 744</b>	<b>125 598</b>	<b>123 604</b>	<b>27 261</b>	<b>7 493</b>	<b>289 950</b>	<b>99 124</b>	<b>122 508</b>	<b>32 670</b>	<b>35 198</b>
Blovice	5 824	2 529	2 617	488	181	5 887	1 966	2 607	525	783
Domažlice	19 990	8 955	8 656	1 774	554	20 324	7 107	8 663	2 033	2 490
Horažďovice	6 014	2 635	2 800	432	143	6 104	1 978	2 777	463	885
Horšovský Týn	7 179	3 208	3 140	640	185	7 063	2 386	3 116	719	837
Klatovy	25 221	11 136	11 178	2 195	665	25 782	8 757	11 186	2 677	3 141
Kralovice	11 241	4 998	4 920	970	326	11 205	3 813	4 916	1 009	1 445
Nepomuk	6 123	2 695	2 638	608	178	5 584	1 774	2 485	492	829
Nýřany	26 283	11 538	11 813	2 265	634	26 737	9 407	11 858	2 514	2 940
Plzeň	91 188	39 311	39 593	9 444	2 467	95 859	32 129	39 169	13 007	11 311
Přeštice	11 233	4 889	5 039	1 009	280	10 976	3 766	4 892	976	1 331
Rokycany	23 864	10 393	10 353	2 336	672	23 990	8 073	10 207	2 603	3 079
Stod	11 383	5 152	4 805	1 143	266	11 382	3 917	4 831	1 264	1 353
Stříbro	8 616	4 064	3 442	900	192	8 484	3 153	3 368	945	1 007
Sušice	12 195	5 430	5 265	1 115	370	12 535	4 177	5 231	1 293	1 826
Tachov	18 390	8 665	7 345	1 942	380	18 038	6 721	7 202	2 150	1 941
<b>Plzeňský kraj k 1.3.2001</b>	<b>269 820</b>	<b>111 564</b>	<b>130 862</b>	<b>18 812</b>	<b>7 077</b>	<b>280 868</b>	<b>88 011</b>	<b>131 134</b>	<b>23 578</b>	<b>36 575</b>
Blovice	5 378	2 204	2 739	275	137	5 568	1 675	2 740	323	816
Domažlice	19 356	8 218	9 283	1 209	522	19 887	6 423	9 295	1 427	2 602
Horažďovice	6 029	2 526	3 057	276	156	6 229	1 911	3 035	309	958
Horšovský Týn	6 732	2 835	3 290	381	189	6 760	2 054	3 279	433	945
Klatovy	24 767	10 475	12 044	1 494	668	25 718	8 234	12 037	1 905	3 420
Kralovice	10 923	4 613	5 362	633	278	11 018	3 452	5 354	666	1 506
Nepomuk	5 591	2 336	2 752	292	150	5 681	1 632	2 721	310	940
Nýřany	23 146	9 441	11 517	1 470	620	23 928	7 554	11 532	1 691	3 027
Plzeň	87 204	34 587	42 562	7 107	2 277	93 544	28 521	42 817	10 006	11 532
Přeštice	9 865	3 998	5 074	516	253	10 072	3 053	5 044	607	1 352
Rokycany	22 474	9 240	10 968	1 537	657	23 314	7 203	10 945	1 798	3 286
Stod	10 402	4 403	4 908	766	275	10 463	3 263	4 934	852	1 372
Stříbro	8 254	3 728	3 675	614	177	8 395	2 942	3 705	692	996
Sušice	12 353	5 181	5 977	786	362	12 847	3 974	6 019	910	1 909
Tachov	17 346	7 779	7 654	1 456	356	17 444	6 120	7 677	1 649	1 914

<sup>[1]</sup> předběžné výsledky

**Tab. 4.1 Obyvatelstvo ve věku 15 a více let podle nejvyššího ukončeného vzdělání podle velikostních skupin obcí v kraji**

výsledky podle trvalého bydliště

Území: Plzeňský kraj

Datum sčítání, velikostní skupiny obcí	Obyvatelstvo ve věku 15 a více let	z toho nejvyšší ukončené vzdělání					
		základní vč. neukončeného	střední vč. vyučení (bez maturity)	úplné střední (s maturitou) a vyšší odborné <sup>[1]</sup>	vysokoškolské	bez vzdělání	
1.11.1980	439 411	192 459	148 904	75 620	18 281	1 414	
3.3.1991	444 242	147 092	160 263	103 309	27 770	1 618	
1.3.2001	464 221	106 832	183 071	130 246	36 089	1 833	
<b>26.3.2011<sup>[2]</sup></b>	<b>493 343</b>	<b>88 643</b>	<b>170 275</b>	<b>151 985</b>	<b>51 553</b>	<b>2 256</b>	
<b>Přírůstek (úbytek) mezi sčítáními</b>							
1980 - 1991	absolutně	4 831	-45 367	11 359	27 689	9 489	204
	index (v %)	101,1	76,4	107,6	136,6	151,9	114,4
1991 - 2001	absolutně	19 979	-40 260	22 808	26 937	8 319	215
	index (v %)	104,5	72,6	114,2	126,1	130,0	113,3
2001 - 2011 <sup>[2]</sup>	absolutně	29 122	-18 189	-12 796	21 739	15 464	423
	index (v %)	106,3	83,0	93,0	116,7	142,8	123,1
<b>Údaje podle velikostních skupin obcí</b>							
<b>k 26.3.2011 celkem<sup>[2]</sup></b>	<b>493 343</b>	<b>88 643</b>	<b>170 275</b>	<b>151 985</b>	<b>51 553</b>	<b>2 256</b>	
v tom obce							
do 199 obyvatel	16 910	3 943	6 938	4 085	1 029	152	
200 až 499	43 926	9 806	18 049	11 062	2 547	248	
500 až 999	45 252	9 277	17 692	12 520	3 320	219	
1 000 až 1 999	55 253	11 275	21 126	15 482	4 099	261	
2 000 až 4 999	79 614	15 379	29 690	23 389	6 968	479	
5 000 až 9 999	42 648	8 381	15 326	12 696	3 405	175	
10 000 až 19 999	42 586	7 272	13 900	14 342	4 453	175	
20 000 až 49 999	19 475	2 881	6 030	6 846	2 762	65	
50 000 až 99 999	-	-	-	-	-	-	
100 000 a více	147 679	20 429	41 524	51 563	22 970	482	
<b>k 1.3.2001 celkem</b>	<b>464 221</b>	<b>106 832</b>	<b>183 071</b>	<b>130 246</b>	<b>36 089</b>	<b>1 833</b>	
v tom obce							
do 199 obyvatel	18 504	5 885	8 089	3 564	598	145	
200 až 499	39 876	11 885	17 782	8 066	1 379	260	
500 až 999	44 957	12 633	19 485	10 061	1 909	198	
1 000 až 1 999	46 449	12 281	20 236	11 111	2 080	233	
2 000 až 4 999	75 052	17 751	31 720	19 833	4 563	369	
5 000 až 9 999	35 527	8 765	14 415	9 651	2 143	126	
10 000 až 19 999	41 554	8 644	15 505	13 292	3 507	119	
20 000 až 49 999	19 579	3 670	7 038	6 642	2 051	46	
50 000 až 99 999	-	-	-	-	-	-	
100 000 a více	142 723	25 318	48 801	48 026	17 859	337	

<sup>[1]</sup> včetně nástavbového

<sup>[2]</sup> předběžné výsledky

**Tab. 4.2 Obyvatelstvo ve věku 15 a více let podle nejvyššího ukončeného vzdělání podle správních obvodů obcí s rozšířenou působností**

výsledky podle trvalého bydliště

Kraj, správní obvody obcí s rozšířenou působností	Obyvatelstvo ve věku 15 a více let	z toho nejvyšší ukončené vzdělání				
		základní vč. neukončeného	střední vč. vyučení (bez maturity)	úplné střední (s maturitou) a vyšší odborné <sup>[1]</sup>	vysokoškolské	bez vzdělání
<b>Plzeňský kraj k 26.3.2011<sup>[2]</sup></b>	<b>493 343</b>	<b>88 643</b>	<b>170 275</b>	<b>151 985</b>	<b>51 553</b>	<b>2 256</b>
Blovice	9 991	2 017	3 986	2 770	837	49
Domažlice	34 344	6 721	12 592	10 468	2 741	155
Horažďovice	10 458	2 051	4 078	3 051	825	44
Horšovský Týn	12 043	2 476	5 023	3 221	729	58
Klatovy	43 563	7 671	15 388	13 648	4 441	153
Kralovice	19 266	3 834	7 664	5 469	1 473	84
Nepomuk	10 164	2 180	3 911	2 526	648	44
Nýřany	44 673	9 285	17 040	12 410	3 812	210
Plzeň	162 352	22 666	46 472	56 533	24 880	531
Přeštice	18 939	3 251	7 115	5 558	1 644	55
Rokycany	41 241	7 410	15 284	12 658	3 609	204
Stod	19 296	4 118	7 551	5 337	1 231	229
Stříbro	14 675	3 607	5 178	3 789	927	84
Sušice	21 376	4 328	7 818	6 244	1 892	102
Tachov	30 962	7 028	11 175	8 303	1 864	254
<b>Plzeňský kraj k 1.3.2001</b>	<b>464 221</b>	<b>106 832</b>	<b>183 071</b>	<b>130 246</b>	<b>36 089</b>	<b>1 833</b>
Blovice	9 176	2 350	4 028	2 178	502	33
Domažlice	32 696	7 846	13 283	8 969	1 967	111
Horažďovice	10 338	2 741	4 431	2 597	485	24
Horšovský Týn	11 385	3 035	5 177	2 518	455	54
Klatovy	42 523	9 884	16 708	12 206	3 100	158
Kralovice	18 276	4 602	8 014	4 535	907	58
Nepomuk	9 550	2 700	4 143	2 091	374	22
Nýřany	39 107	10 502	17 138	8 903	1 973	157
Plzeň	155 142	27 826	53 942	51 697	18 836	356
Přeštice	16 673	3 830	7 428	4 365	900	44
Rokycany	38 535	8 739	16 110	10 663	2 443	226
Stod	17 426	4 774	7 588	4 000	729	126
Stříbro	13 588	4 290	5 152	3 121	685	95
Sušice	21 275	5 600	8 579	5 480	1 316	91
Tachov	28 531	8 113	11 350	6 923	1 417	278

<sup>[1]</sup> včetně nástavbového

<sup>[2]</sup> předběžné výsledky

**Tab. 5.1 Obyvatelstvo podle ekonomické aktivity podle velikostních skupin obcí v kraji**

výsledky podle trvalého bydliště

Území: Plzeňský kraj

Datum sčítání, velikostní skupiny obcí	Obyvatelstvo celkem	z toho podle ekonomické aktivity						
		ekonomicky aktivní <sup>[1]</sup>	v tom					ekonomicky neaktivní
			zaměstnaní	z toho			nezaměstnaní	
				zaměstnaní	zaměstnavatelé	osoby pracující na vlastní účet		
1.3.1961	549 905	269 274	.	.	.	.	.	280 631
1.12.1970	550 514	277 174	.	.	.	.	.	273 340
1.11.1980	567 930	295 105	.	.	.	.	.	272 825
3.3.1991	558 307	294 355	288 295	.	.	.	6 060	263 952
1.3.2001	550 688	285 674	265 555	219 371	8 754	29 568	20 119	260 775
<b>26.3.2011<sup>[2]</sup></b>	<b>574 694</b>	<b>283 598</b>	<b>260 058</b>	<b>205 354</b>	<b>8 184</b>	<b>30 501</b>	<b>23 540</b>	<b>255 045</b>
<b>Přírůstek (úbytek) mezi sčítáními</b>								
1961 - 1970	absolutně 609	7 900	.	.	.	.	.	-7 291
	index (v %)	100,1	102,9	.	.	.	.	97,4
1970 - 1980	absolutně 17 416	17 931	.	.	.	.	.	-515
	index (v %)	103,2	106,5	.	.	.	.	99,8
1980 - 1991	absolutně -9 623	-750	.	.	.	.	.	-8 873
	index (v %)	98,3	99,7	.	.	.	.	96,7
1991 - 2001	absolutně -7 619	-8 681	-22 740	.	.	.	14 059	-3 177
	index (v %)	98,6	97,1	92,1	.	.	332,0	98,8
2001 - 2011 <sup>[2]</sup>	absolutně 24 006	-2 076	-5 497	-14 017	-570	933	3 421	-5 730
	index (v %)	104,4	99,3	97,9	93,6	93,5	103,2	117,0
<b>Údaje podle velikostních skupin obcí</b>								
<b>k 26.3.2011 celkem<sup>[2]</sup></b>	<b>574 694</b>	<b>283 598</b>	<b>260 058</b>	<b>205 354</b>	<b>8 184</b>	<b>30 501</b>	<b>23 540</b>	<b>255 045</b>
v tom obce								
do 199 obyvatel	19 648	9 408	8 509	6 593	223	1 135	899	9 231
200 až 499	51 326	25 075	22 721	18 183	558	2 514	2 354	23 332
500 až 999	53 124	25 974	23 826	18 821	651	2 864	2 148	24 227
1 000 až 1 999	65 094	32 170	29 394	23 205	756	3 519	2 776	29 082
2 000 až 4 999	93 916	47 030	43 516	35 026	1 196	4 757	3 514	42 172
5 000 až 9 999	49 971	24 677	22 426	17 996	680	2 212	2 251	21 953
10 000 až 19 999	49 360	24 723	22 574	17 799	850	2 511	2 149	21 496
20 000 až 49 999	22 567	11 015	10 185	8 068	426	1 091	830	10 405
50 000 až 99 999	-	-	-	-	-	-	-	-
100 000 a více	169 688	83 526	76 907	59 663	2 844	9 898	6 619	73 147
<b>k 1.3.2001 celkem</b>	<b>550 688</b>	<b>285 674</b>	<b>265 555</b>	<b>219 371</b>	<b>8 754</b>	<b>29 568</b>	<b>20 119</b>	<b>260 775</b>
v tom obce								
do 199 obyvatel	21 802	10 539	9 723	7 893	.	.	816	11 116
200 až 499	47 530	23 579	21 894	18 224	.	.	1 685	23 626
500 až 999	53 798	26 767	24 948	20 525	.	.	1 819	26 598
1 000 až 1 999	55 747	28 976	27 076	22 353	.	.	1 900	26 404
2 000 až 4 999	90 147	47 155	44 261	36 894	.	.	2 894	42 420
5 000 až 9 999	43 002	22 703	21 280	17 958	.	.	1 423	20 071
10 000 až 19 999	49 511	26 241	24 396	20 005	.	.	1 845	22 991
20 000 až 49 999	23 033	12 198	11 573	9 668	.	.	625	10 734
50 000 až 99 999	-	-	-	-	.	.	-	-
100 000 a více	166 118	87 516	80 404	65 851	.	.	7 112	76 815

<sup>[1]</sup> včetně pomáhajících rodinných příslušníků

<sup>[2]</sup> předběžné výsledky

**Tab. 5.2 Obyvatelstvo podle ekonomické aktivity podle správních obvodů obcí s rozšířenou působností**

výsledky podle trvalého bydliště

Kraj, správní obvody obcí s rozšířenou působností	Obyvatelstvo celkem	z toho podle ekonomické aktivity						
		ekonomicky aktivní <sup>[1]</sup>	v tom					ekonomicky neaktivní
			zaměstnaní	z toho			nezaměstnaní	
				zaměstnaní	zaměstnavatelé	osoby pracující na vlastní účet		
<b>Plzeňský kraj k 26.3.2011<sup>[2]</sup></b>	<b>574 694</b>	<b>283 598</b>	<b>260 058</b>	<b>205 354</b>	<b>8 184</b>	<b>30 501</b>	<b>23 540</b>	<b>255 045</b>
Blovice	11 711	5 729	5 320	4 319	138	631	409	5 612
Domažlice	40 314	19 801	18 065	14 472	585	1 944	1 736	18 460
Horažďovice	12 118	5 720	5 187	4 126	160	565	533	5 860
Horšovský Týn	14 242	7 172	6 565	5 303	166	703	607	6 340
Klatovy	51 003	24 564	22 525	17 819	744	2 621	2 039	23 678
Kralovice	22 446	11 264	10 258	8 289	247	1 117	1 006	10 167
Nepomuk	11 707	5 308	4 893	3 894	119	589	415	5 379
Nýřany	53 020	27 063	25 019	19 846	739	2 863	2 044	23 382
Plzeň	187 047	92 287	85 121	66 106	3 133	11 015	7 166	81 071
Přeštice	22 209	10 725	9 993	7 889	296	1 165	732	9 869
Rokycany	47 854	24 168	22 350	17 873	641	2 449	1 818	21 102
Stod	22 765	11 307	10 488	8 501	214	1 053	819	10 160
Stříbro	17 100	8 599	7 573	6 201	184	646	1 026	7 150
Sušice	24 730	11 742	10 450	7 899	376	1 445	1 292	11 678
Tachov	36 428	18 149	16 251	12 817	442	1 695	1 898	15 137
<b>Plzeňský kraj k 1.3.2001</b>	<b>550 688</b>	<b>285 674</b>	<b>265 555</b>	<b>219 371</b>	<b>8 754</b>	<b>29 568</b>	<b>20 119</b>	<b>260 775</b>
Blovice	10 946	5 371	5 103	4 332	.	.	268	5 509
Domažlice	39 243	20 493	19 552	16 062	.	.	941	18 404
Horažďovice	12 258	6 028	5 688	4 741	.	.	340	6 197
Horšovský Týn	13 492	7 199	6 808	5 620	.	.	391	6 206
Klatovy	50 485	25 846	24 430	20 059	.	.	1 416	24 345
Kralovice	21 941	11 524	10 526	8 718	.	.	998	10 332
Nepomuk	11 272	5 448	5 061	4 248	.	.	387	5 721
Nýřany	47 074	24 513	23 053	19 240	.	.	1 460	22 287
Plzeň	180 748	95 017	87 558	71 723	.	.	7 459	83 873
Přeštice	19 937	10 220	9 740	8 216	.	.	480	9 642
Rokycany	45 788	23 337	21 600	17 949	.	.	1 737	22 210
Stod	20 865	10 908	10 296	8 829	.	.	612	9 828
Stříbro	16 649	8 738	7 788	6 612	.	.	950	7 728
Sušice	25 200	12 203	11 007	8 719	.	.	1 196	12 860
Tachov	34 790	18 829	17 345	14 303	.	.	1 484	15 633

<sup>[1]</sup> včetně pomáhajících rodinných příslušníků

<sup>[2]</sup> předběžné výsledky

**Tab. 6.1 Obyvatelstvo podle národnosti podle velikostních skupin obcí v kraji**

výsledky podle trvalého bydliště

Území: Plzeňský kraj

Datum sčítání, velikostní skupiny obcí	Obyvatelstvo celkem	z toho národnost							
		česká	moravská	slezská	slovenská	polská	německá	romská	neuvedeno
1.3.1961	549 905	.	.	.	.	.	.	.	.
1.12.1970	550 514	.	.	.	.	.	.	.	.
1.11.1980	567 930	545 308	.	.	16 381	371	2 700	.	.
3.3.1991	558 307	534 444	2 049	117	14 329	349	2 273	1 927	683
1.3.2001	550 688	524 396	880	48	7 773	327	2 040	599	9 279
<b>26.3.2011<sup>[1]</sup></b>	<b>574 694</b>	<b>400 264</b>	<b>455</b>	<b>12</b>	<b>8 052</b>	<b>509</b>	<b>1 092</b>	<b>212</b>	<b>152 424</b>
<b>Přírůstek (úbytek) mezi sčítáními</b>									
1961 - 1970	absolutně 609	.	.	.	.	.	.	.	.
	index (v %)	100,1	.	.	.	.	.	.	.
1970 - 1980	absolutně 17 416	.	.	.	.	.	.	.	.
	index (v %)	103,2	.	.	.	.	.	.	.
1980 - 1991	absolutně -9 623	-10 864	.	.	-2 052	-22	-427	.	.
	index (v %)	98,3	98,0	.	87,5	94,1	84,2	.	.
1991 - 2001	absolutně -7 619	-10 048	-1 169	-69	-6 556	-22	-233	-1 328	8 596
	index (v %)	98,6	98,1	42,9	41,0	54,2	93,7	89,7	31,1
2001 - 2011 <sup>[1]</sup>	absolutně 24 006	-124 132	-425	-36	279	182	-948	-387	143 145
	index (v %)	104,4	76,3	51,7	25,0	103,6	155,7	53,5	35,4
<b>Údaje podle velikostních skupin obcí</b>									
<b>k 26.3.2011 celkem<sup>[1]</sup></b>	<b>574 694</b>	<b>400 264</b>	<b>455</b>	<b>12</b>	<b>8 052</b>	<b>509</b>	<b>1 092</b>	<b>212</b>	<b>152 424</b>
v tom obce									
do 199 obyvatel	19 648	13 667	10	-	167	9	46	21	5 536
200 až 499	51 326	35 584	17	-	490	27	114	8	14 572
500 až 999	53 124	37 159	40	2	470	32	137	22	14 603
1 000 až 1 999	65 094	44 277	44	1	769	35	198	11	18 515
2 000 až 4 999	93 916	65 568	72	1	1 160	56	218	21	25 495
5 000 až 9 999	49 971	34 647	61	1	851	37	129	5	13 459
10 000 až 19 999	49 360	34 563	57	3	862	56	60	28	12 546
20 000 až 49 999	22 567	16 940	24	1	217	16	20	-	5 072
50 000 až 99 999	-	-	-	-	-	-	-	-	-
100 000 a více	169 688	117 859	130	3	3 066	241	170	96	42 626
<b>k 1.3.2001 celkem</b>	<b>550 688</b>	<b>524 396</b>	<b>880</b>	<b>48</b>	<b>7 773</b>	<b>327</b>	<b>2 040</b>	<b>599</b>	<b>9 279</b>
v tom obce									
do 199 obyvatel	21 802	20 907	24	1	274	16	83	22	370
200 až 499	47 530	45 510	139	5	577	18	210	31	669
500 až 999	53 798	51 296	63	2	858	32	254	22	797
1 000 až 1 999	55 747	52 835	85	4	895	28	363	55	899
2 000 až 4 999	90 147	85 813	131	9	1 241	64	413	61	1 531
5 000 až 9 999	43 002	40 798	96	2	836	17	235	32	629
10 000 až 19 999	49 511	46 486	146	4	897	28	154	200	1 022
20 000 až 49 999	23 033	22 189	31	3	311	18	29	2	319
50 000 až 99 999	-	-	-	-	-	-	-	-	-
100 000 a více	166 118	158 562	165	18	1 884	106	299	174	3 043

<sup>[1]</sup> předběžné výsledky



**Tab. 6.2 Obyvatelstvo podle národnosti podle správních obvodů obcí s rozšířenou působností**

výsledky podle trvalého bydliště

Kraj, správní obvody obcí s rozšířenou působností	Obyvatelstvo celkem	z toho národnost							
		česká	moravská	slezská	slovenská	polská	německá	romská	neuvedeno
<b>Plzeňský kraj k 26.3.2011<sup>[1]</sup></b>	<b>574 694</b>	<b>400 264</b>	<b>455</b>	<b>12</b>	<b>8 052</b>	<b>509</b>	<b>1 092</b>	<b>212</b>	<b>152 424</b>
Blovice	11 711	8 485	4	-	74	4	7	-	3 046
Domažlice	40 314	27 804	44	-	504	7	71	9	11 039
Horažďovice	12 118	9 042	5	-	77	3	8	1	2 881
Horšovský Týn	14 242	9 895	11	-	129	6	49	6	3 943
Klatovy	51 003	36 782	49	3	549	38	79	17	12 754
Kralovice	22 446	15 851	12	-	199	10	44	-	6 096
Nepomuk	11 707	7 908	6	-	89	7	12	1	3 526
Nýřany	53 020	37 261	32	-	573	29	212	19	14 303
Plzeň	187 047	130 281	141	3	3 185	248	188	99	47 199
Přeštice	22 209	15 501	9	1	156	12	29	3	6 282
Rokycany	47 854	33 538	37	4	686	59	33	31	12 748
Stod	22 765	15 575	19	-	302	16	146	-	6 379
Stříbro	17 100	11 481	22	-	360	21	43	14	4 945
Sušice	24 730	17 805	28	1	250	10	51	4	6 313
Tachov	36 428	23 055	36	-	919	39	120	8	10 970
<b>Plzeňský kraj k 1.3.2001</b>	<b>550 688</b>	<b>524 396</b>	<b>880</b>	<b>48</b>	<b>7 773</b>	<b>327</b>	<b>2 040</b>	<b>599</b>	<b>9 279</b>
Blovice	10 946	10 674	4	-	91	3	11	-	105
Domažlice	39 243	36 857	43	2	611	13	117	62	1 007
Horažďovice	12 258	11 953	11	-	99	2	10	15	115
Horšovský Týn	13 492	12 819	15	-	158	10	112	17	266
Klatovy	50 485	48 147	70	5	695	38	113	15	820
Kralovice	21 941	21 146	19	3	268	14	77	9	323
Nepomuk	11 272	11 004	8	1	72	3	8	1	104
Nýřany	47 074	45 028	30	2	657	31	457	30	575
Plzeň	180 748	172 767	180	20	1 981	111	312	178	3 259
Přeštice	19 937	19 475	9	-	131	5	44	1	155
Rokycany	45 788	43 912	52	7	633	36	60	194	561
Stod	20 865	19 657	33	2	285	17	295	7	392
Stříbro	16 649	15 555	62	-	474	9	96	19	331
Sušice	25 200	24 156	41	5	387	11	104	1	355
Tachov	34 790	31 246	303	1	1 231	24	224	50	911

<sup>[1]</sup> předběžné výsledky

**Tab. 7.1 Obyvatelstvo podle náboženské víry podle velikostních skupin obcí v kraji**

výsledky podle trvalého bydliště

Území: Plzeňský kraj

Datum sčítání, velikostní skupiny obcí	Obyvatelstvo celkem	v tom podle náboženské víry							
		věřící hlásící se k církvi, náboženské společnosti <sup>[1]</sup>	z toho			věřící nehlásící se k církvi, náboženské společnosti	bez náboženské víry	neuvedeno	
			Církev římskokatolická	Církev československá husitská	Českobratrská církev evangelická				
3.3.1991	558 307	206 104	189 311	5 521	7 401	.	259 195	93 008	
1.3.2001	550 688	133 526	113 983	2 925	3 971	.	360 347	56 815	
<b>26.3.2011<sup>[2]</sup></b>	<b>574 694</b>	<b>52 971</b>	<b>38 269</b>	<b>1 191</b>	<b>1 521</b>	<b>33 228</b>	<b>216 985</b>	<b>271 510</b>	
<b>Přírůstek (úbytek) mezi sčítáními</b>									
1991 - 2001	absolutně	-7 619	-72 578	-75 328	-2 596	-3 430	.	101 152	-36 193
	index (v %)	98,6	64,8	60,2	53,0	53,7	.	139,0	61,1
2001 - 2011 <sup>[2]</sup>	absolutně	24 006	-80 555	-75 714	-1 734	-2 450	.	-143 362	214 695
	index (v %)	104,4	39,7	33,6	40,7	38,3	.	60,2	477,9
<b>Údaje podle velikostních skupin obcí</b>									
<b>k 26.3.2011 celkem<sup>[2]</sup></b>	<b>574 694</b>	<b>52 971</b>	<b>38 269</b>	<b>1 191</b>	<b>1 521</b>	<b>33 228</b>	<b>216 985</b>	<b>271 510</b>	
v tom obce									
	do 199 obyvatel	19 648	2 362	1 895	57	25	1 056	6 477	9 753
	200 až 499	51 326	4 891	3 665	74	114	2 747	18 043	25 645
	500 až 999	53 124	5 555	4 314	103	88	2 915	18 593	26 061
	1 000 až 1 999	65 094	6 482	4 946	85	168	3 473	23 400	31 739
	2 000 až 4 999	93 916	6 216	4 495	151	168	4 587	38 657	44 456
	5 000 až 9 999	49 971	4 370	3 295	62	144	2 577	18 329	24 695
	10 000 až 19 999	49 360	5 201	3 795	98	166	3 128	18 688	22 343
	20 000 až 49 999	22 567	2 732	2 146	74	31	1 543	7 618	10 674
	50 000 až 99 999	-	-	-	-	-	-	-	-
	100 000 a více	169 688	15 162	9 718	487	617	11 202	67 180	76 144
<b>k 1.3.2001 celkem</b>	<b>550 688</b>	<b>133 526</b>	<b>113 983</b>	<b>2 925</b>	<b>3 971</b>	.	<b>360 347</b>	<b>56 815</b>	
v tom obce									
	do 199 obyvatel	21 802	7 354	6 584	182	93	.	12 282	2 166
	200 až 499	47 530	13 730	12 050	255	302	.	28 566	5 234
	500 až 999	53 798	16 198	14 488	284	249	.	31 398	6 202
	1 000 až 1 999	55 747	15 601	13 732	210	424	.	34 131	6 015
	2 000 až 4 999	90 147	17 969	15 438	374	583	.	63 330	8 848
	5 000 až 9 999	43 002	9 390	8 179	130	244	.	29 162	4 450
	10 000 až 19 999	49 511	12 428	10 542	214	356	.	32 323	4 760
	20 000 až 49 999	23 033	7 101	6 306	169	68	.	13 198	2 734
	50 000 až 99 999	-	-	-	-	-	.	-	-
	100 000 a více	166 118	33 755	26 664	1 107	1 652	.	115 957	16 406

<sup>[1]</sup> v roce 1991 a 2001 včetně věřících nehlásících se ke konkrétní církvi

<sup>[2]</sup> předběžné výsledky

**Tab. 7.2 Obyvatelstvo podle náboženské víry podle správních obvodů obcí s rozšířenou působností**

výsledky podle trvalého bydliště

Kraj, správní obvody obcí s rozšířenou působností	Obyvatelstvo celkem	v tom podle náboženské víry						neuveдено
		věřící hlásící se k církvi, náboženské společnosti <sup>[1]</sup>	z toho			věřící nehlásící se k církvi, náboženské společnosti	bez náboženské víry	
			Církev římskokatolická	Církev československá husitská	Českobratrská církev evangelická			
<b>Plzeňský kraj k 26.3.2011<sup>[2]</sup></b>	<b>574 694</b>	<b>52 971</b>	<b>38 269</b>	<b>1 191</b>	<b>1 521</b>	<b>33 228</b>	<b>216 985</b>	<b>271 510</b>
Blovice	11 711	1 060	870	17	21	603	4 520	5 528
Domažlice	40 314	6 266	5 173	35	153	2 453	12 450	19 145
Horažďovice	12 118	2 341	1 949	37	7	765	2 768	6 244
Horšovský Týn	14 242	1 263	942	8	26	871	4 952	7 156
Klatovy	51 003	6 090	4 805	119	50	3 316	16 268	25 329
Kralovice	22 446	1 786	1 264	137	50	970	9 300	10 390
Nepomuk	11 707	1 264	1 017	37	17	702	3 603	6 138
Nýřany	53 020	2 816	1 982	54	72	2 372	23 345	24 487
Plzeň	187 047	16 429	10 603	526	678	12 186	74 491	83 941
Přeštice	22 209	1 613	1 156	32	84	1 096	8 301	11 199
Rokycany	47 854	3 147	2 123	74	130	2 112	20 831	21 764
Stod	22 765	1 435	973	26	33	1 129	9 041	11 160
Stříbro	17 100	1 085	694	17	102	870	6 684	8 461
Sušice	24 730	3 895	3 267	27	29	1 874	6 788	12 173
Tachov	36 428	2 481	1 451	45	69	1 909	13 643	18 395
<b>Plzeňský kraj k 1.3.2001</b>	<b>550 688</b>	<b>133 526</b>	<b>113 983</b>	<b>2 925</b>	<b>3 971</b>	<b>.</b>	<b>360 347</b>	<b>56 815</b>
Blovice	10 946	2 777	2 544	34	52	.	7 149	1 020
Domažlice	39 243	14 456	13 063	91	351	.	19 846	4 941
Horažďovice	12 258	5 915	5 463	101	12	.	4 846	1 497
Horšovský Týn	13 492	3 936	3 491	18	79	.	8 143	1 413
Klatovy	50 485	16 671	14 944	283	130	.	27 360	6 454
Kralovice	21 941	4 620	3 754	380	157	.	15 126	2 195
Nepomuk	11 272	3 630	3 282	103	37	.	6 388	1 254
Nýřany	47 074	7 562	6 482	145	230	.	35 259	4 253
Plzeň	180 748	36 625	28 993	1 177	1 773	.	126 442	17 681
Přeštice	19 937	4 630	4 127	82	170	.	12 968	2 339
Rokycany	45 788	8 094	6 598	232	360	.	34 294	3 400
Stod	20 865	4 015	3 473	64	115	.	14 717	2 133
Stříbro	16 649	3 365	2 767	32	264	.	11 699	1 585
Sušice	25 200	10 579	9 747	79	59	.	11 698	2 923
Tachov	34 790	6 651	5 255	104	182	.	24 412	3 727

<sup>[1]</sup> v roce 2001 včetně věřících nehlásících se ke konkrétní církvi<sup>[2]</sup> předběžné výsledky

**Tab. 8.1 Obyvatelstvo podle státního občanství podle velikostních skupin obcí v kraji**

výsledky podle trvalého bydliště

Území: Plzeňský kraj

Datum sčítání, velikostní skupiny obcí	Obyvatelstvo celkem	z toho podle státního občanství						
		Česká republika	Slovensko	Německo	Polsko	Ukrajina	Rusko	Vietnam
3.3.1991	558 307	548 911	7 794	.	.	.	.	.
1.3.2001	550 688	543 880	942	280	185	1 270	134	1 760
<b>26.3.2011<sup>[1]</sup></b>	<b>574 694</b>	<b>543 362</b>	<b>6 270</b>	<b>2 649</b>	<b>787</b>	<b>6 458</b>	<b>278</b>	<b>5 026</b>
<b>Přírůstek (úbytek) mezi sčítáními</b>								
1991 - 2001	absolutně -7 619	-5 031	-6 852	.	.	.	.	.
	index (v %)	98,6	99,1	12,1	.	.	.	.
2001 - 2011 <sup>[1]</sup>	absolutně 24 006	-518	5 328	2 369	602	5 188	144	3 266
	index (v %)	104,4	99,9	665,6	946,1	425,4	508,5	207,5
<b>Údaje podle velikostních skupin obcí</b>								
<b>k 26.3.2011 celkem<sup>[1]</sup></b>	<b>574 694</b>	<b>543 362</b>	<b>6 270</b>	<b>2 649</b>	<b>787</b>	<b>6 458</b>	<b>278</b>	<b>5 026</b>
v tom obce								
do 199 obyvatel	19 648	19 164	69	140	13	115	8	1
200 až 499	51 326	49 866	241	357	20	188	10	123
500 až 999	53 124	51 180	264	371	49	271	22	338
1 000 až 1 999	65 094	61 972	420	368	44	401	22	862
2 000 až 4 999	93 916	90 729	668	283	68	449	22	544
5 000 až 9 999	49 971	47 370	699	567	80	305	6	346
10 000 až 19 999	49 360	46 470	535	112	80	606	15	655
20 000 až 49 999	22 567	21 874	105	27	16	215	11	53
50 000 až 99 999	-	-	-	-	-	-	-	-
100 000 a více	169 688	154 737	3 269	424	417	3 908	162	2 104
<b>k 1.3.2001 celkem</b>	<b>550 688</b>	<b>543 880</b>	<b>942</b>	<b>280</b>	<b>185</b>	<b>1 270</b>	<b>134</b>	<b>1 760</b>
v tom obce								
do 199 obyvatel	21 802	21 633	15	12	6	36	2	5
200 až 499	47 530	47 011	47	31	8	109	11	79
500 až 999	53 798	53 010	156	43	17	159	7	160
1 000 až 1 999	55 747	54 966	85	46	16	191	12	214
2 000 až 4 999	90 147	89 105	140	47	35	148	10	390
5 000 až 9 999	43 002	42 491	159	14	10	68	6	147
10 000 až 19 999	49 511	48 802	96	30	26	152	12	238
20 000 až 49 999	23 033	22 822	15	5	7	51	2	13
50 000 až 99 999	-	-	-	-	-	-	-	-
100 000 a více	166 118	164 040	229	52	60	356	72	514

<sup>[1]</sup> předběžné výsledky

**Tab. 8.2 Obyvatelstvo podle státního občanství podle správních obvodů obcí s rozšířenou působností**

výsledky podle trvalého bydliště

Kraj, správní obvody obcí s rozšířenou působností	Obyvatelstvo celkem	z toho podle státního občanství						
		Česká republika	Slovensko	Německo	Polsko	Ukrajina	Rusko	Vietnam
<b>Plzeňský kraj k 26.3.2011<sup>[1]</sup></b>	<b>574 694</b>	<b>543 362</b>	<b>6 270</b>	<b>2 649</b>	<b>787</b>	<b>6 458</b>	<b>278</b>	<b>5 026</b>
Blovice	11 711	11 448	38	11	5	82	5	24
Domažlice	40 314	38 327	285	232	15	203	13	633
Horažďovice	12 118	11 900	39	21	5	51	3	-
Horšovský Týn	14 242	13 769	102	32	7	54	-	93
Klatovy	51 003	49 052	355	177	40	348	14	312
Kralovice	22 446	21 976	107	32	11	74	3	59
Nepomuk	11 707	10 941	53	465	6	79	3	31
Nýřany	53 020	51 627	405	76	68	283	5	119
Plzeň	187 047	171 578	3 352	497	427	4 009	170	2 128
Přeštice	22 209	21 070	141	478	27	154	7	71
Rokycany	47 854	45 821	462	71	57	477	24	140
Stod	22 765	21 945	221	19	26	141	5	155
Stříbro	17 100	16 204	249	302	25	43	1	103
Sušice	24 730	24 157	82	63	8	116	-	59
Tachov	36 428	33 547	379	173	60	344	25	1 099
<b>Plzeňský kraj k 1.3.2001</b>	<b>550 688</b>	<b>543 880</b>	<b>942</b>	<b>280</b>	<b>185</b>	<b>1 270</b>	<b>134</b>	<b>1 760</b>
Blovice	10 946	10 829	19	2	2	24	1	1
Domažlice	39 243	38 558	61	36	6	107	7	315
Horažďovice	12 258	12 182	16	3	2	21	5	-
Horšovský Týn	13 492	13 338	22	11	3	22	3	26
Klatovy	50 485	49 714	64	26	22	129	4	276
Kralovice	21 941	21 811	19	8	12	23	3	-
Nepomuk	11 272	11 179	5	2	1	30	3	1
Nýřany	47 074	46 573	178	23	20	96	3	31
Plzeň	180 748	178 557	235	59	65	383	74	524
Přeštice	19 937	19 775	16	7	1	40	-	16
Rokycany	45 788	45 357	69	22	22	120	8	21
Stod	20 865	20 641	34	11	8	46	-	75
Stříbro	16 649	16 449	74	12	3	28	2	24
Sušice	25 200	25 003	34	16	10	43	3	32
Tachov	34 790	33 914	96	42	8	158	18	418

<sup>[1]</sup> předběžné výsledky

**Tab. 9.1 Obydlené domy podle druhu domu, vlastníka domu a období výstavby podle velikostních skupin obcí v kraji**

výsledky podle trvalého bydliště

Území: Plzeňský kraj

Datum sčítání, velikostní skupiny obcí	Domy celkem	z toho obydlené	z obydlených druh domu		z obydlených vlastníků domu					z obydlených s obdobím výstavby od předchozího sčítání
			rodinné domy	bytové domy	fyzická osoba	obec, stát	bytové družstvo	spolu-vlastnictví vlastníků bytů (jednotek)	kombinace vlastníků	
1.3.1961	.	100 833	.	.	.	.	.	.	.	.
1.12.1970	110 176	100 387	88 568	8 921	.	.	.	.	.	.
1.11.1980	113 751	99 223	84 120	13 176	.	13 928	.	.	.	.
3.3.1991	113 095	94 992	78 726	15 018	77 093	13 204	2 999	.	.	.
1.3.2001	120 279	95 538	82 423	11 430	81 441	5 025	1 621	.	.	.
<b>26.3.2011<sup>[1]</sup></b>	<b>130 291</b>	<b>103 924</b>	<b>89 558</b>	<b>12 630</b>	<b>89 326</b>	<b>3 147</b>	<b>993</b>	<b>5 514</b>	<b>1 799</b>	<b>11 804</b>
<b>Přírůstek (úbytek) mezi sčítáními</b>										
1961 - 1970		absolutně -446	.	.	.	.	.	.	.	.
		index (v %) 99,6	.	.	.	.	.	.	.	.
1970 - 1980		absolutně 3 575	-1 164	-4 448	4 255	.	.	.	.	.
		index (v %) 103,2	98,8	95,0	147,7	.	.	.	.	.
1980 - 1991		absolutně -656	-4 231	-5 394	1 842	-724	.	.	.	.
		index (v %) 99,4	95,7	93,6	114,0	94,8	.	.	.	.
1991 - 2001		absolutně 7 184	546	3 697	-3 588	4 348	-8 179	-1 378	.	.
		index (v %) 106,4	100,6	104,7	76,1	105,6	38,1	54,1	.	.
2001 - 2011 <sup>[1]</sup>		absolutně 10 012	8 386	7 135	1 200	7 885	-1 878	-628	.	.
		index (v %) 108,3	108,8	108,7	110,5	109,7	62,6	61,3	.	.
<b>Údaje podle velikostních skupin obcí</b>										
<b>k 26.3.2011 celkem<sup>[1]</sup></b>	<b>130 291</b>	<b>103 924</b>	<b>89 558</b>	<b>12 630</b>	<b>89 326</b>	<b>3 147</b>	<b>993</b>	<b>5 514</b>	<b>1 799</b>	<b>11 804</b>
v tom obce										
do 199 obyvatel	9 084	6 065	5 805	148	5 593	106	20	36	53	522
200 až 499	20 102	14 591	13 791	560	13 485	264	61	159	115	1 515
500 až 999	19 427	14 571	13 778	581	13 458	286	78	209	113	1 649
1 000 až 1 999	20 926	15 966	14 666	1 030	14 411	437	94	362	175	1 754
2 000 až 4 999	23 008	19 324	17 003	2 050	16 809	653	190	861	348	2 565
5 000 až 9 999	9 504	8 169	6 732	1 276	6 773	374	103	552	166	968
10 000 až 19 999	7 665	6 697	5 232	1 333	5 315	331	203	494	199	574
20 000 až 49 999	3 350	2 920	2 228	624	2 283	87	60	321	93	254
50 000 až 99 999	-	-	-	-	-	-	-	-	-	-
100 000 a více	17 225	15 621	10 323	5 028	11 199	609	184	2 520	537	2 003
<b>k 1.3.2001 celkem</b>	<b>120 279</b>	<b>95 538</b>	<b>82 423</b>	<b>11 430</b>	<b>81 441</b>	<b>5 025</b>	<b>1 621</b>	.	.	.
v tom obce										
do 199 obyvatel	10 282	6 778	6 560	137	6 272	161	35	.	.	.
200 až 499	18 330	13 330	12 690	459	12 274	345	80	.	.	.
500 až 999	19 591	14 596	13 827	538	13 421	420	102	.	.	.
1 000 až 1 999	17 789	13 516	12 369	903	12 057	580	133	.	.	.
2 000 až 4 999	21 350	17 647	15 457	1 886	15 115	1 052	347	.	.	.
5 000 až 9 999	7 650	6 604	5 397	1 046	5 379	535	185	.	.	.
10 000 až 19 999	7 188	6 356	4 945	1 262	4 987	532	126	.	.	.
20 000 až 49 999	3 099	2 748	2 095	579	2 147	246	110	.	.	.
50 000 až 99 999	-	-	-	-	-	-	-	.	.	.
100 000 a více	15 000	13 963	9 083	4 620	9 789	1 154	503	.	.	.

<sup>[1]</sup> předběžné výsledky

**Tab. 9.2 Obydlené domy podle druhu domu, vlastníka domu a období výstavby podle správních obvodů obcí s rozšířenou působností**

výsledky podle trvalého bydliště

Kraj, správní obvody obcí s rozšířenou působností	Domy celkem	z toho obydlené	z obydlených druh domu		z obydlených vlastníků domu					z obydlených s obdobím výstavby od předchozího sčítání
			rodinné domy	bytové domy	fyzická osoba	obec, stát	bytové družstvo	spoluvlastnictví vlastníků bytů (jednotek)	kombinace vlastníků	
<b>Plzeňský kraj k 26.3.2011<sup>[1]</sup></b>	<b>130 291</b>	<b>103 924</b>	<b>89 558</b>	<b>12 630</b>	<b>89 326</b>	<b>3 147</b>	<b>993</b>	<b>5 514</b>	<b>1 799</b>	<b>11 804</b>
Blovice	4 211	3 096	2 917	129	2 824	74	11	59	38	316
Domažlice	10 765	8 546	7 554	837	7 445	305	142	289	115	899
Horažďovice	4 173	2 887	2 617	231	2 577	140	17	49	27	208
Horšovský Týn	4 384	3 451	3 072	315	3 032	128	41	88	39	386
Klatovy	13 467	9 992	8 718	1 071	8 664	275	87	527	163	943
Kralovice	6 647	5 318	4 862	383	4 751	138	56	130	57	433
Nepomuk	4 678	3 022	2 823	154	2 707	73	19	40	54	221
Nýřany	13 909	11 848	10 779	930	10 699	258	105	411	139	1 873
Plzeň	22 752	20 294	14 756	5 205	15 556	656	205	2 605	607	2 797
Přeštice	6 695	5 292	4 930	285	4 846	89	32	115	88	687
Rokycany	14 281	10 813	9 882	751	9 739	271	138	228	151	1 204
Stod	5 226	4 519	3 862	582	3 820	174	27	258	116	570
Stříbro	3 944	3 308	2 798	426	2 787	131	32	168	38	303
Sušice	8 031	5 378	4 746	526	4 667	274	13	169	73	393
Tachov	7 128	6 160	5 242	805	5 212	161	68	378	94	571
<b>Plzeňský kraj k 1.3.2001</b>	<b>120 279</b>	<b>95 538</b>	<b>82 423</b>	<b>11 430</b>	<b>81 441</b>	<b>5 025</b>	<b>1 621</b>	.	.	.
Blovice	3 929	2 857	2 715	111	2 644	79	29	.	.	.
Domažlice	10 009	8 075	7 106	771	6 918	375	162	.	.	.
Horažďovice	4 005	2 873	2 619	215	2 559	170	32	.	.	.
Horšovský Týn	3 984	3 207	2 879	261	2 790	164	50	.	.	.
Klatovy	12 553	9 532	8 346	945	8 238	547	156	.	.	.
Kralovice	7 066	5 055	4 633	359	4 447	196	69	.	.	.
Nepomuk	4 490	3 029	2 843	142	2 742	84	48	.	.	.
Nýřany	12 470	10 217	9 293	813	9 121	453	168	.	.	.
Plzeň	19 725	17 866	12 803	4 763	13 432	1 240	560	.	.	.
Přeštice	6 066	4 703	4 406	247	4 302	138	70	.	.	.
Rokycany	13 188	9 869	9 069	679	8 875	455	23	.	.	.
Stod	4 813	4 024	3 432	526	3 339	287	82	.	.	.
Stříbro	3 697	3 101	2 655	382	2 607	204	47	.	.	.
Sušice	7 714	5 359	4 751	482	4 648	335	41	.	.	.
Tachov	6 570	5 771	4 873	734	4 779	298	84	.	.	.

<sup>[1]</sup> předběžné výsledky

**Tab. 10.1 Neobydlené domy podle druhu domu a důvodu neobydlenosti podle velikostních skupin obcí v kraji**

výsledky podle trvalého bydliště

Území: Plzeňský kraj

Datum sčítání, velikostní skupiny obcí	Neobydlené domy celkem <sup>[1]</sup>	z toho druh domu						
		rodinné domy	z toho důvod neobydlenosti			bytové domy	z toho důvod neobydlenosti	
			slouží k rekreaci	přestavba domu	nezpůsobilé k bydlení		přestavba domu	nezpůsobilé k bydlení
1.12.1970	9 788	6 325	.	.	.	90	.	.
1.11.1980	14 528	13 614	.	.	.	.	.	.
3.3.1991	18 103	17 030	10 215	2 132	1 401	301	94	92
1.3.2001	24 741	23 842	13 843	1 462	2 290	86	20	22
<b>26.3.2011<sup>[2]</sup></b>	<b>26 367</b>	<b>25 073</b>	<b>12 379</b>	<b>971</b>	<b>1 291</b>	<b>231</b>	<b>19</b>	<b>22</b>
<b>Přírůstek (úbytek) mezi sčítáními</b>								
1970 - 1980	absolutně 4 740	7 289	.	.	.	.	.	.
	index (v %)	148,4	215,2	.	.	.	.	.
1980 - 1991	absolutně 3 575	3 416	.	.	.	.	.	.
	index (v %)	124,6	125,1	.	.	.	.	.
1991 - 2001	absolutně 6 638	6 812	3 628	-670	889	-215	-74	-70
	index (v %)	136,7	140,0	135,5	68,6	163,5	28,6	23,9
2001 - 2011 <sup>[2]</sup>	absolutně 1 626	1 231	-1 464	-491	-999	145	-1	-
	index (v %)	106,6	105,2	89,4	66,4	56,4	268,6	95,0
<b>Údaje podle velikostních skupin obcí</b>								
<b>k 26.3.2011 celkem<sup>[2]</sup></b>	<b>26 367</b>	<b>25 073</b>	<b>12 379</b>	<b>971</b>	<b>1 291</b>	<b>231</b>	<b>19</b>	<b>22</b>
v tom obce								
do 199 obyvatel	3 019	2 940	1 622	56	102	8	-	2
200 až 499	5 511	5 352	3 216	143	259	9	1	1
500 až 999	4 856	4 723	2 646	140	216	17	-	1
1 000 až 1 999	4 960	4 773	2 781	188	249	41	3	7
2 000 až 4 999	3 684	3 392	1 354	200	227	34	3	5
5 000 až 9 999	1 335	1 221	360	74	111	20	3	1
10 000 až 19 999	968	857	280	71	56	21	3	2
20 000 až 49 999	430	390	16	11	7	11	-	-
50 000 až 99 999	-	-	-	-	-	-	-	-
100 000 a více	1 604	1 425	104	88	64	70	6	3
<b>k 1.3.2001 celkem</b>	<b>24 741</b>	<b>23 842</b>	<b>13 843</b>	<b>1 462</b>	<b>2 290</b>	<b>86</b>	<b>20</b>	<b>22</b>
v tom obce								
do 199 obyvatel	3 504	3 431	2 376	129	240	1	-	-
200 až 499	5 000	4 841	3 321	197	396	5	2	1
500 až 999	4 995	4 870	2 962	235	528	8	1	3
1 000 až 1 999	4 273	4 137	2 642	212	329	8	-	1
2 000 až 4 999	3 703	3 563	1 706	303	413	16	4	5
5 000 až 9 999	1 046	973	298	135	133	7	1	2
10 000 až 19 999	832	758	213	92	70	9	1	3
20 000 až 49 999	351	330	153	24	49	4	1	3
50 000 až 99 999	-	-	-	-	-	-	-	-
100 000 a více	1 037	939	172	135	132	28	10	4

<sup>[1]</sup> v celkovém počtu neobydlených domů zahrnuta i ubytovací zařízení bez bytu

<sup>[2]</sup> předběžné výsledky



**Tab. 10.2 Neobydlené domy podle druhu domu a důvodu neobydlenosti podle správních obvodů obcí s rozšířenou působností**

výsledky podle trvalého bydliště

Kraj, správní obvody obcí s rozšířenou působností	Neobydlené domy celkem <sup>[1]</sup>	z toho druh domu						
		rodinné domy	z toho důvod neobydlenosti			bytové domy	z toho důvod neobydlenosti	
			slouží k rekreaci	přestavba domu	nezpůsobilé k bydlení		přestavba domu	nezpůsobilé k bydlení
<b>Plzeňský kraj k 26.3.2011<sup>[2]</sup></b>	<b>26 367</b>	<b>25 073</b>	<b>12 379</b>	<b>971</b>	<b>1 291</b>	<b>231</b>	<b>19</b>	<b>22</b>
Blovice	1 115	1 074	836	24	38	3	1	-
Domažlice	2 219	2 104	993	92	212	11	2	-
Horáždovice	1 286	1 251	509	27	45	9	1	1
Horšovský Týn	933	863	244	41	52	15	1	2
Klatovy	3 475	3 331	1 625	72	124	36	-	3
Kralovice	1 329	1 284	796	58	86	5	-	1
Nepomuk	1 656	1 596	1 090	36	44	4	-	1
Nýřany	2 061	1 954	798	118	160	16	1	1
Plzeň	2 458	2 251	326	143	105	77	7	4
Přeštice	1 403	1 368	844	50	87	6	-	2
Rokycany	3 468	3 285	1 467	117	125	10	-	2
Stod	707	661	266	46	54	6	1	2
Stříbro	636	584	263	35	37	3	-	-
Sušice	2 653	2 572	2 052	69	51	15	4	2
Tachov	968	895	270	43	71	15	1	1
<b>Plzeňský kraj k 1.3.2001</b>	<b>24 741</b>	<b>23 842</b>	<b>13 843</b>	<b>1 462</b>	<b>2 290</b>	<b>86</b>	<b>20</b>	<b>22</b>
Blovice	1 072	1 052	676	38	87	1	-	1
Domažlice	1 934	1 833	922	133	237	7	-	3
Horáždovice	1 132	1 106	699	44	112	1	-	1
Horšovský Týn	777	743	370	64	93	5	2	2
Klatovy	3 021	2 904	1 824	127	288	12	3	4
Kralovice	2 011	1 958	1 339	79	179	2	-	-
Nepomuk	1 461	1 440	940	58	77	-	-	-
Nýřany	2 253	2 198	1 094	196	267	8	1	2
Plzeň	1 859	1 738	538	214	196	29	11	4
Přeštice	1 363	1 316	784	73	140	2	-	1
Rokycany	3 319	3 245	2 098	128	219	3	-	1
Stod	789	765	419	68	84	3	1	-
Stříbro	596	540	268	40	69	2	-	1
Sušice	2 355	2 270	1 600	115	162	5	-	-
Tachov	799	734	272	85	80	6	2	2

<sup>[1]</sup> v celkovém počtu neobydlených domů zahrnuta i ubytovací zařízení bez bytu

<sup>[2]</sup> předběžné výsledky

**Tab. 11.1 Obydlené byty podle právního důvodu užívání bytu, vybavenosti osobním počítačem a vybavenosti sociálním zařízením podle velikostních skupin obcí v kraji**

výsledky podle trvalého bydliště

Území: Plzeňský kraj

Datum sčítání, velikostní skupiny obcí	Obydlené byty celkem	z toho právní důvod užívání bytu				z toho vybavenost osobním počítačem		z toho koupelna, sprchový kout v bytě	z toho splachovací záchod v bytě
		ve vlastním domě	v osobním vlastnictví	nájemní	družstevní	s internetem	bez internetu		
1.3.1961	163 709	.	.	.	.	.	.	.	.
1.12.1970	176 451	.	.	.	.	.	.	.	.
1.11.1980	199 100	.	.	.	.	.	.	.	.
3.3.1991	203 081	80 704	2 133	73 928	37 023	.	.	179 856	176 094
1.3.2001	208 992	79 088	34 387	55 732	22 412	10 456	18 943	198 026	195 061
<b>26.3.2011<sup>[1]</sup></b>	<b>215 894</b>	<b>85 674</b>	<b>69 711</b>	<b>34 593</b>	<b>10 184</b>	<b>115 868</b>	<b>8 610</b>	<b>209 957</b>	<b>208 473</b>
<b>Přírůstek (úbytek) mezi sčítáními</b>									
1961 - 1970	absolutně 12 742	.	.	.	.	.	.	.	.
	index (v %)	107,8	.	.	.	.	.	.	.
1970 - 1980	absolutně 22 649	.	.	.	.	.	.	.	.
	index (v %)	112,8	.	.	.	.	.	.	.
1980 - 1991	absolutně 3 981	.	.	.	.	.	.	.	.
	index (v %)	102,0	.	.	.	.	.	.	.
1991 - 2001	absolutně 5 911	-1 616	32 254	-18 196	-14 611	.	.	18 170	18 967
	index (v %)	102,9	98,0	1 612,1	75,4	60,5	.	110,1	110,8
2001 - 2011 <sup>[1]</sup>	absolutně 6 902	6 586	35 324	-21 139	-12 228	105 412	-10 333	11 931	13 412
	index (v %)	103,3	108,3	202,7	62,1	45,4	1 108,1	45,5	106,0
<b>Údaje podle velikostních skupin obcí</b>									
<b>k 26.3.2011 celkem<sup>[1]</sup></b>	<b>215 894</b>	<b>85 674</b>	<b>69 711</b>	<b>34 593</b>	<b>10 184</b>	<b>115 868</b>	<b>8 610</b>	<b>209 957</b>	<b>208 473</b>
v tom obce									
do 199 obyvatel	6 861	5 036	467	503	58	3 141	303	6 529	6 313
200 až 499	17 693	12 422	1 580	1 552	251	8 645	704	16 916	16 574
500 až 999	18 459	12 723	1 738	1 697	303	9 573	714	17 748	17 456
1 000 až 1 999	22 898	13 660	3 208	3 319	656	11 881	904	22 059	21 894
2 000 až 4 999	34 611	16 161	8 074	5 833	2 010	19 097	1 271	33 630	33 377
5 000 až 9 999	18 730	6 496	5 780	3 826	1 433	9 781	700	18 286	18 242
10 000 až 19 999	18 959	5 180	6 068	4 601	2 028	9 997	800	18 602	18 604
20 000 až 49 999	8 688	2 383	3 820	1 452	492	4 521	429	8 553	8 565
50 000 až 99 999	-	-	-	-	-	-	-	-	-
100 000 a více	68 995	11 613	38 976	11 810	2 953	39 232	2 785	67 634	67 448
<b>k 1.3.2001 celkem</b>	<b>208 992</b>	<b>79 088</b>	<b>34 387</b>	<b>55 732</b>	<b>22 412</b>	<b>10 456</b>	<b>18 943</b>	<b>198 026</b>	<b>195 061</b>
v tom obce									
do 199 obyvatel	8 008	5 901	62	831	99	233	529	7 227	6 853
200 až 499	16 802	11 623	307	2 359	274	507	1 185	15 332	14 684
500 až 999	19 067	12 844	486	2 568	536	706	1 474	17 556	17 001
1 000 až 1 999	20 230	11 707	1 155	4 313	853	759	1 605	18 823	18 427
2 000 až 4 999	32 961	14 731	2 853	9 126	3 208	1 548	2 989	31 084	30 473
5 000 až 9 999	15 796	5 260	2 463	4 922	2 074	796	1 360	15 073	14 934
10 000 až 19 999	18 940	4 904	3 472	7 060	2 311	1 041	1 821	18 419	18 381
20 000 až 49 999	8 790	2 304	1 133	3 743	1 060	540	919	8 525	8 547
50 000 až 99 999	-	-	-	-	-	-	-	-	-
100 000 a více	68 398	9 814	22 456	20 810	11 997	4 326	7 061	65 987	65 761

<sup>[1]</sup> předběžné výsledky

**Tab. 11.2 Obydlené byty podle právního důvodu užívání bytu, vybavenosti osobním počítačem a vybavenosti sociálním zařízením podle správních obvodů obcí s rozšířenou působností**

výsledky podle trvalého bydliště

Kraj, správní obvody obcí s rozšířenou působností	Obydlené byty celkem	z toho právní důvod užívání bytu				z toho vybavenost osobním počítačem		z toho koupelna, sprchový kout v bytě	z toho splachovací záchod v bytě
		ve vlastním domě	v osobním vlastnictví	nájemní	družstevní	s internetem	bez internetu		
<b>Plzeňský kraj k 26.3.2011<sup>[1]</sup></b>	<b>215 894</b>	<b>85 674</b>	<b>69 711</b>	<b>34 593</b>	<b>10 184</b>	<b>115 868</b>	<b>8 610</b>	<b>209 957</b>	<b>208 473</b>
Blovice	4 226	2 673	563	433	194	2 210	167	4 058	3 998
Domažlice	14 771	7 159	2 924	2 773	755	7 304	690	14 396	14 316
Horažďovice	4 424	2 310	577	994	164	2 090	166	4 302	4 248
Horšovský Týn	5 200	2 857	922	702	260	2 552	235	5 038	4 996
Klatovy	18 679	8 443	5 306	2 673	713	9 479	828	18 153	18 096
Kralovice	8 199	4 541	1 406	1 144	349	4 157	300	7 908	7 785
Nepomuk	4 110	2 436	493	623	185	1 979	139	3 979	3 886
Nýřany	18 994	10 324	4 268	1 936	964	10 786	642	18 345	18 177
Plzeň	75 464	16 021	39 758	12 216	3 166	43 195	3 020	73 834	73 555
Přeštice	8 040	4 806	1 115	830	519	4 343	285	7 792	7 697
Rokycany	17 744	9 288	2 614	2 948	1 286	9 339	732	17 173	16 918
Stod	8 598	3 559	2 363	1 457	617	4 620	310	8 298	8 235
Stříbro	5 863	2 460	1 709	1 153	173	3 026	217	5 694	5 647
Sušice	9 284	4 172	1 448	2 501	331	4 447	352	8 952	8 903
Tachov	12 298	4 625	4 245	2 210	508	6 341	527	12 035	12 016
<b>Plzeňský kraj k 1.3.2001</b>	<b>208 992</b>	<b>79 088</b>	<b>34 387</b>	<b>55 732</b>	<b>22 412</b>	<b>10 456</b>	<b>18 943</b>	<b>198 026</b>	<b>195 061</b>
Blovice	3 980	2 565	166	546	249	129	336	3 652	3 536
Domažlice	14 535	6 734	1 430	3 634	1 176	608	1 196	13 783	13 607
Horažďovice	4 502	2 415	152	1 220	275	176	344	4 220	4 087
Horšovský Týn	4 873	2 687	295	1 026	344	187	374	4 557	4 441
Klatovy	18 481	8 197	1 481	5 721	1 438	897	1 676	17 480	17 391
Kralovice	7 918	4 321	381	1 748	570	285	621	7 392	7 188
Nepomuk	4 206	2 590	81	788	298	104	274	3 900	3 719
Nýřany	17 015	8 712	1 285	3 569	1 603	829	1 470	15 611	15 155
Plzeň	73 831	13 451	22 565	21 404	12 350	4 646	7 635	70 993	70 571
Přeštice	7 389	4 352	155	1 351	661	352	604	6 971	6 832
Rokycany	16 951	8 575	926	4 915	650	777	1 651	16 030	15 543
Stod	7 787	3 169	907	2 353	707	323	625	7 202	7 019
Stříbro	5 768	2 423	976	1 555	380	247	540	5 451	5 350
Sušice	9 511	4 425	690	3 005	552	358	688	8 961	8 838
Tachov	12 245	4 472	2 897	2 897	1 159	538	909	11 823	11 784

<sup>[1]</sup> předběžné výsledky

**Tab. 12.1 Obydlené byty podle převládajícího způsobu vytápění, energie používané k vytápění a vybavenosti plynem podle velikostních skupin obcí v kraji**

výsledky podle trvalého bydliště

Území: Plzeňský kraj

Datum sčítání, velikostní skupiny obcí	Obydlené byty celkem	z toho převládající způsob vytápění			z toho energie používaná k vytápění					z toho plyn zaveden do bytu
		ústřední	etážové (s kotlem v bytě)	kamna	z kotelny mimo dům	uhlí, koks, uhelné brikety	plyn	elektřina	dřevo	
3.3.1991	203 081	108 953	46 361	46 385	.	.	.	.	.	94 695
1.3.2001	208 992	152 295	17 903	31 672	68 414	47 216	66 341	11 083	14 029	127 212
<b>26.3.2011<sup>[1]</sup></b>	<b>215 894</b>	<b>153 318</b>	<b>31 645</b>	<b>24 018</b>	<b>62 349</b>	<b>30 255</b>	<b>76 616</b>	<b>12 146</b>	<b>23 071</b>	<b>143 673</b>
<b>Přírůstek (úbytek) mezi sčítáními</b>										
1991 - 2001	absolutně 5 911	43 342	-28 458	-14 713	.	.	.	.	.	32 517
	index (v %)	102,9	139,8	38,6	68,3	.	.	.	.	134,3
2001 - 2011 <sup>[1]</sup>	absolutně 6 902	1 023	13 742	-7 654	-6 065	-16 961	10 275	1 063	9 042	16 461
	index (v %)	103,3	100,7	176,8	75,8	91,1	64,1	115,5	109,6	164,5
<b>Údaje podle velikostních skupin obcí</b>										
<b>k 26.3.2011 celkem<sup>[1]</sup></b>	<b>215 894</b>	<b>153 318</b>	<b>31 645</b>	<b>24 018</b>	<b>62 349</b>	<b>30 255</b>	<b>76 616</b>	<b>12 146</b>	<b>23 071</b>	<b>143 673</b>
v tom obce										
do 199 obyvatel	6 861	4 319	935	1 270	56	3 036	444	529	2 451	1 233
200 až 499	17 693	11 871	2 410	2 625	409	6 921	3 256	1 394	4 841	5 620
500 až 999	18 459	12 710	2 589	2 435	443	5 831	5 441	1 417	4 450	7 998
1 000 až 1 999	22 898	15 934	3 165	2 811	1 542	5 383	8 315	1 775	4 644	11 309
2 000 až 4 999	34 611	23 836	5 404	4 114	5 047	4 686	16 709	2 611	3 365	22 211
5 000 až 9 999	18 730	13 093	3 091	1 955	5 294	2 088	7 934	1 079	1 485	13 214
10 000 až 19 999	18 959	14 075	2 402	1 914	7 426	1 044	7 402	1 179	966	14 365
20 000 až 49 999	8 688	5 914	1 899	682	3 070	538	4 114	249	353	7 470
50 000 až 99 999	-	-	-	-	-	-	-	-	-	-
100 000 a více	68 995	51 566	9 750	6 212	39 062	728	23 001	1 913	516	60 253
<b>k 1.3.2001 celkem</b>	<b>208 992</b>	<b>152 295</b>	<b>17 903</b>	<b>31 672</b>	<b>68 414</b>	<b>47 216</b>	<b>66 341</b>	<b>11 083</b>	<b>14 029</b>	<b>127 212</b>
v tom obce										
do 199 obyvatel	8 008	5 135	587	1 722	21	4 973	397	627	1 857	608
200 až 499	16 802	11 607	1 136	3 116	345	10 071	2 112	1 265	2 788	2 533
500 až 999	19 067	13 718	1 228	3 096	748	9 650	4 025	1 416	3 011	4 378
1 000 až 1 999	20 230	14 085	1 809	3 285	1 756	7 721	6 195	1 557	2 793	6 935
2 000 až 4 999	32 961	23 806	2 969	5 021	6 923	7 850	13 360	2 620	1 916	17 431
5 000 až 9 999	15 796	11 269	1 591	2 409	4 706	2 929	6 367	982	705	10 377
10 000 až 19 999	18 940	14 299	1 536	2 599	9 010	1 763	6 326	1 185	532	14 073
20 000 až 49 999	8 790	6 278	1 315	981	3 687	832	3 789	207	222	7 533
50 000 až 99 999	-	-	-	-	-	-	-	-	-	-
100 000 a více	68 398	52 098	5 732	9 443	41 218	1 427	23 770	1 224	205	63 344

<sup>[1]</sup> předběžné výsledky

**Tab. 12.2 Obydlené byty podle převládajícího způsobu vytápění, energie používané k vytápění a vybavenosti plynem podle správních obvodů obcí s rozšířenou působností**

výsledky podle trvalého bydliště

Kraj, správní obvody obcí s rozšířenou působností	Obydlené byty celkem	z toho převládající způsob vytápění			z toho energie používaná k vytápění					z toho plyn zaveden do bytu
		ústřední	etážové (s kotlem v bytě)	kamna	z kotelny mimo dům	uhlí, koks, uhelné brikety	plyn	elektrina	dřevo	
<b>Plzeňský kraj k 26.3.2011<sup>[1]</sup></b>	<b>215 894</b>	<b>153 318</b>	<b>31 645</b>	<b>24 018</b>	<b>62 349</b>	<b>30 255</b>	<b>76 616</b>	<b>12 146</b>	<b>23 071</b>	<b>143 673</b>
Blovice	4 226	2 714	683	682	222	1 032	1 600	276	892	2 167
Domažlice	14 771	10 218	2 022	1 991	2 721	3 313	4 042	1 529	2 576	7 681
Horáždovice	4 424	3 043	539	693	605	1 423	732	481	1 009	1 502
Horšovský Týn	5 200	3 463	713	791	211	1 433	1 704	608	979	2 431
Klatovy	18 679	12 653	3 406	2 025	4 065	3 282	6 495	1 015	3 058	11 930
Kralovice	8 199	6 055	828	1 000	854	2 765	2 162	588	1 304	3 410
Nepomuk	4 110	2 634	661	665	246	964	1 238	338	1 073	1 755
Nýřany	18 994	13 229	3 097	1 968	2 397	2 937	9 672	1 076	1 752	12 958
Plzeň	75 464	56 107	10 804	6 831	39 256	1 830	26 645	2 455	1 101	64 556
Přeštice	8 040	5 327	1 504	959	786	1 818	3 769	411	910	5 367
Rokycany	17 744	11 909	2 702	2 422	2 834	3 057	7 375	1 270	2 348	10 955
Stod	8 598	5 284	1 743	1 261	1 499	1 206	3 967	631	881	5 682
Stříbro	5 863	4 129	892	605	479	1 425	2 300	300	930	3 056
Sušice	9 284	6 998	792	1 109	2 400	2 361	1 170	680	2 088	2 860
Tachov	12 298	9 555	1 259	1 016	3 774	1 409	3 745	488	2 170	7 363
<b>Plzeňský kraj k 1.3.2001</b>	<b>208 992</b>	<b>152 295</b>	<b>17 903</b>	<b>31 672</b>	<b>68 414</b>	<b>47 216</b>	<b>66 341</b>	<b>11 083</b>	<b>14 029</b>	<b>127 212</b>
Blovice	3 980	2 632	300	873	320	1 756	1 116	289	454	1 305
Domažlice	14 535	10 248	1 230	2 332	3 385	4 739	2 762	1 574	1 931	5 311
Horáždovice	4 502	3 034	359	858	708	2 076	498	512	661	989
Horšovský Týn	4 873	3 231	438	923	234	2 193	1 200	575	617	1 480
Klatovy	18 481	12 833	2 216	2 667	4 783	4 818	5 722	920	2 069	10 689
Kralovice	7 918	5 957	465	1 082	1 040	3 597	1 732	632	831	2 196
Nepomuk	4 206	2 731	386	909	175	1 751	1 297	407	530	1 181
Nýřany	17 015	12 450	1 484	2 368	2 730	4 849	7 606	851	807	9 386
Plzeň	73 831	56 288	6 150	10 079	41 512	3 030	26 536	1 727	394	66 445
Přeštice	7 389	5 318	636	1 243	914	2 754	2 762	364	544	3 635
Rokycany	16 951	11 855	1 481	2 924	3 536	4 893	6 081	1 115	1 177	9 564
Stod	7 787	4 975	943	1 560	1 576	2 000	3 102	633	429	4 536
Stříbro	5 768	4 167	492	840	531	2 351	1 979	319	536	2 250
Sušice	9 511	7 009	529	1 563	2 484	3 656	1 084	690	1 461	2 307
Tachov	12 245	9 567	794	1 451	4 486	2 753	2 864	475	1 588	5 938

<sup>[1]</sup> předběžné výsledky

**Tab.13 Vybrané údaje podle obcí v kraji**

předběžné výsledky podle trvalého bydliště

Kraj, okres, obec	Obyvatelstvo celkem	v tom		v tom ve věku			Ekonomicky aktivní	z toho zaměstnaní	Obydlené domy	Obydlené byty
		muži	ženy	0 - 14 let	15 - 64 let	65 a více let včetně nezjištěno				
<b>Plzeňský kraj k 26. 3. 2011</b>	<b>574 694</b>	<b>284 744</b>	<b>289 950</b>	<b>81 351</b>	<b>399 724</b>	<b>93 619</b>	<b>283 598</b>	<b>260 058</b>	<b>103 924</b>	<b>215 894</b>
v tom okresy:										
Domažlice	60 812	30 258	30 554	9 155	42 550	9 107	30 056	27 471	12 994	22 391
Klatovy	87 851	43 430	44 421	12 454	60 547	14 850	42 026	38 162	18 257	32 387
Plzeň-město	187 047	91 188	95 859	24 695	128 857	33 495	92 287	85 121	20 294	75 464
Plzeň-jih	62 136	31 474	30 662	9 016	43 127	9 993	29 986	27 853	14 932	22 554
Plzeň-sever	75 466	37 524	37 942	11 527	52 686	11 253	38 327	35 277	17 166	27 193
Rokycany	47 854	23 864	23 990	6 613	33 189	8 052	24 168	22 350	10 813	17 744
Tachov	53 528	27 006	26 522	7 891	38 768	6 869	26 748	23 824	9 468	18 161
<b>Okres Domažlice</b>	<b>60 812</b>	<b>30 258</b>	<b>30 554</b>	<b>9 155</b>	<b>42 550</b>	<b>9 107</b>	<b>30 056</b>	<b>27 471</b>	<b>12 994</b>	<b>22 391</b>
v tom obce:										
Babylon	293	155	138	48	210	35	143	130	80	95
Bělá nad Radbuzou	1 780	922	858	264	1 292	224	880	806	346	631
Blížejov	1 437	751	686	276	1 009	152	725	650	350	485
Brniřov	376	190	186	67	251	58	166	148	92	132
Bukovec	99	41	58	16	58	25	35	32	34	33
Čečovice	92	47	45	24	59	9	36	28	22	29
Čermná	228	109	119	27	153	48	105	95	78	82
Černovice	175	80	95	21	95	59	53	47	34	34
Česká Kubice	860	460	400	145	611	104	354	325	178	214
Díly	387	195	192	42	288	57	201	188	124	140
Domažlice	11 055	5 305	5 750	1 542	7 698	1 815	5 508	5 051	1 473	4 338
Drahotín	178	90	88	34	123	21	80	65	37	49
Draženov	423	213	210	65	306	52	225	212	105	155
Hlohová	249	129	120	33	172	44	121	111	76	78
Hlohovčice	185	93	92	23	125	37	91	89	58	75
Holíšov	4 965	2 451	2 514	797	3 517	651	2 506	2 319	616	1 987
Hora Svatého Václava	65	32	33	8	42	15	29	26	21	20
Horní Kamenice	232	108	124	31	154	47	116	104	75	82
Horšovský Týn	4 985	2 458	2 527	721	3 587	677	2 537	2 347	979	1 833
Hostouň	1 337	695	642	213	962	162	643	580	246	459
Hradiště	169	90	79	26	109	34	82	76	47	58
Hvožďany	33	13	20	1	31	1	17	15	10	9
Chocomyšl	111	52	59	12	78	21	53	49	37	46
Chodov	774	395	379	114	549	111	411	383	185	287
Chodská Lhota	434	214	220	81	294	59	206	176	123	155
Chrastavice	374	191	183	60	274	40	201	189	98	125
Kanice	176	88	88	19	128	29	97	90	44	60
Kaničky	29	15	14	3	21	5	15	15	9	13
Kdyně	5 253	2 540	2 713	813	3 525	915	2 459	2 182	917	2 040
Klenčí pod Čerchovem	1 291	648	643	212	891	188	610	566	284	507
Koloveč	1 005	502	503	142	692	171	490	439	284	370
Kout na Šumavě	1 142	555	587	170	805	167	583	529	283	406
Křenovy	144	73	71	19	102	23	67	62	45	55
Kvíčovice	363	187	176	45	268	50	189	177	102	135
Libkov	112	59	53	21	78	13	58	53	34	35
Loučim	126	64	62	21	78	27	47	45	42	42
Luženičky	321	168	153	65	220	36	168	161	86	86
Meclov	1 136	580	556	187	834	115	624	569	292	390
Mezholezy (dříve okres Domažlice)	85	33	52	10	62	13	36	34	34	34

**Tab.13 Vybrané údaje podle obcí v kraji**

předběžné výsledky podle trvalého bydliště

1. pokračování

Kraj, okres, obec	Obyvatelstvo celkem	v tom		v tom ve věku			Eko- nomicky aktivní	z toho zaměst- naní	Obydlené domy	Obydlené byty
		muži	ženy	0 - 14 let	15 - 64 let	65 a více let včetně nezjištěno				
Mezholezy (dříve okres Horš.Týn)	148	77	71	23	107	18	71	66	38	46
Milavče	572	284	288	91	381	100	284	272	166	206
Mířkov	269	143	126	41	189	39	129	114	66	97
Mnichov	251	126	125	52	166	33	108	86	60	82
Močerady	63	34	29	5	48	10	35	33	23	26
Mrákov	1 172	585	587	174	819	179	593	565	297	396
Mutěšín	258	124	134	40	177	41	110	97	75	88
Nemanice	277	136	141	44	206	27	119	89	72	74
Němčice	130	71	59	21	86	23	60	55	48	45
Neuměř	144	70	74	22	91	31	63	54	46	48
Nevolice	174	83	91	27	129	18	93	89	54	57
Nová Ves	139	71	68	15	101	23	80	77	47	50
Nový Kramolín	248	128	120	42	176	30	132	119	51	78
Osvračín	577	303	274	101	396	80	279	252	164	213
Otov	92	48	44	12	65	15	40	34	27	33
Pařezov	144	70	74	28	95	21	63	59	50	51
Pasečnice	192	99	93	17	142	33	101	95	60	66
Pec	245	123	122	38	154	53	103	96	81	89
Pelechy	69	36	33	4	49	16	39	38	21	22
Poběžovice	1 658	800	858	247	1 185	226	831	750	358	625
Pocinovice	556	288	268	73	398	85	299	282	175	208
Poděvousy	233	131	102	27	162	44	115	107	66	83
Postřekov	1 112	567	545	131	781	200	571	521	349	407
Pučlice	342	169	173	53	230	59	163	147	104	120
Rybník	193	98	95	36	135	22	94	79	30	57
Semnévice	173	86	87	46	109	18	75	55	43	56
Spáňov	189	101	88	30	130	29	96	93	58	71
Srbice	393	198	195	50	273	70	190	170	126	141
Srby	400	202	198	54	292	54	198	183	112	137
Staňkov	3 238	1 617	1 621	497	2 242	499	1 616	1 501	845	1 278
Stráž	235	129	106	31	176	28	109	105	67	68
Štichov	73	40	33	6	51	16	36	34	27	30
Tlumačov	427	219	208	67	288	72	213	203	119	144
Trhanov	555	276	279	83	376	96	281	258	140	203
Úboč	101	52	49	14	72	15	55	49	32	34
Újezd	402	196	206	76	268	58	197	178	112	147
Únějovice	105	58	47	17	70	18	50	44	39	42
Úsilov	136	71	65	17	102	17	70	64	32	48
Velký Malahov	262	139	123	43	186	33	135	105	63	78
Vidice	173	85	88	23	124	26	86	79	49	68
Vlkanov	123	63	60	17	85	21	60	52	37	48
Všekary	113	65	48	24	74	15	49	46	41	42
Všepadly	47	26	21	2	33	12	27	23	20	20
Všeruby	822	421	401	122	594	106	389	331	205	277
Zahořany	960	482	478	129	683	148	507	489	276	338
Ždánov	148	77	71	25	103	20	75	70	43	50
<b>Okres Klatovy</b>	<b>87 851</b>	<b>43 430</b>	<b>44 421</b>	<b>12 454</b>	<b>60 547</b>	<b>14 850</b>	<b>42 026</b>	<b>38 162</b>	<b>18 257</b>	<b>32 387</b>
v tom obce:										
Běhařov	225	129	96	23	175	27	114	109	50	52
Běšiny	846	439	407	138	570	138	403	366	223	292
Bezděkov	937	472	465	160	638	139	461	421	258	328
Biřkov	139	67	72	25	89	25	60	55	44	58

**Tab.13 Vybrané údaje podle obcí v kraji**

předběžné výsledky podle trvalého bydliště

2. pokračování

Kraj, okres, obec	Obyvatelstvo celkem	v tom		v tom ve věku			Ekonomicky aktivní	z toho zaměstnaní	Obydlené domy	Obydlené byty
		muži	ženy	0 - 14 let	15 - 64 let	65 a více let včetně nezjištěno				
Bolešiny	734	358	376	115	532	87	371	346	200	234
Břežany	180	91	89	31	118	31	89	82	60	61
Budětice	291	155	136	35	193	63	127	110	90	132
Bukovník	84	39	45	14	58	12	40	36	26	28
Čachrov	542	300	242	70	374	98	229	206	147	199
Černíkov	331	162	169	35	247	49	164	154	96	111
Červené Poříčí	235	121	114	36	159	40	108	98	69	84
Číhaň	205	100	105	33	140	32	91	85	54	79
Čímice	177	87	90	14	114	49	84	73	63	62
Dešenice	702	352	350	103	492	107	314	279	202	258
Dlažov	472	235	237	92	324	56	214	181	119	141
Dlouhá Ves	842	464	378	113	587	142	381	334	228	299
Dobršín	104	50	54	16	76	12	57	55	32	38
Dolany	834	413	421	152	554	128	377	351	263	284
Domoraz	51	29	22	4	31	16	26	24	20	21
Dražovice	167	83	84	28	113	26	75	63	47	56
Frymburk	115	58	57	20	72	23	50	41	36	33
Hamry	108	62	46	8	83	17	59	51	30	40
Hartmanice	1 069	554	515	143	742	184	500	432	218	408
Hejná	177	96	81	19	123	35	93	85	60	60
Hlavňovice	486	241	245	56	331	99	226	206	148	165
Hnačov	111	57	54	12	80	19	57	49	27	30
Horázdovice	5 564	2 687	2 877	807	3 783	974	2 655	2 413	997	2 133
Horská Kvilda	78	36	42	17	51	10	33	30	19	18
Hrádek	1 389	691	698	231	955	203	666	596	387	518
Hradešice	429	217	212	65	283	81	192	174	128	155
Chanovice	761	398	363	95	544	122	384	352	183	242
Chlístov	117	61	56	15	77	25	53	45	41	42
Chudenice	789	383	406	137	522	130	354	325	216	306
Chudenín	605	308	297	104	445	56	289	251	171	210
Janovice nad Úhlavou	2 221	1 123	1 098	352	1 591	278	1 135	1 039	484	805
Javor	75	35	40	10	51	14	34	31	23	28
Ježovy	234	119	115	32	157	45	118	105	73	77
Kašperské Hory	1 486	729	757	171	1 056	259	699	608	280	551
Kejnice	110	49	61	18	68	24	51	46	34	42
Klatovy	22 567	10 817	11 750	3 092	15 522	3 953	11 015	10 185	2 920	8 688
Klenová	126	70	56	20	83	23	50	46	34	40
Kolinec	1 461	737	724	207	1 019	235	706	628	417	512
Kovčín	79	36	43	10	48	21	32	28	32	32
Křenice	186	94	92	33	113	40	80	74	55	71
Kvášňovice	126	56	70	17	76	33	47	40	47	55
Lomec	122	64	58	26	83	13	67	60	31	48
Malý Bor	555	297	258	66	394	95	261	234	170	194
Maňovice	37	20	17	4	28	5	13	10	17	13
Měčín	1 146	596	550	166	793	187	519	470	325	395
Mezihoří	67	34	33	8	50	9	39	38	23	24
Mlýnské Struhadlo	47	26	21	2	32	13	24	24	20	25
Mochtín	960	492	468	168	636	156	449	411	229	282
Modrava	63	34	29	10	43	10	35	32	21	22
Mokrosuky	128	64	64	16	76	36	59	56	51	49
Myslív	454	229	225	60	310	84	214	188	131	162
Myslovice	123	58	65	17	80	26	54	51	41	44
Nalžovské Hory	1 197	607	590	155	812	230	541	489	368	417



**Tab.13 Vybrané údaje podle obcí v kraji**

předběžné výsledky podle trvalého bydliště

3. pokračování

Kraj, okres, obec	Obyvatelstvo celkem	v tom		v tom ve věku			Eko- nomicky aktivní	z toho zaměst- naní	Obydlené domy	Obydlené byty
		muži	ženy	0 - 14 let	15 - 64 let	65 a více let včetně nezjištěno				
Nehodiv	78	37	41	11	51	16	38	37	23	27
Nezamyslice	224	116	108	24	158	42	92	81	55	93
Nezdice na Šumavě	312	156	156	22	204	86	152	135	137	145
Nýrsko	5 112	2 579	2 533	752	3 668	692	2 416	2 188	843	1 843
Obytce	200	102	98	33	144	23	106	96	62	63
Olšany	204	109	95	18	148	38	106	99	57	68
Ostřetice	68	32	36	12	45	11	34	30	24	25
Pačejov	797	406	391	109	521	167	351	318	220	279
Petrovice u Sušice	605	315	290	77	426	102	294	275	182	202
Plánice	1 704	831	873	246	1 177	281	822	746	492	623
Podmokly	171	75	96	26	117	28	75	68	56	55
Poleň	298	153	145	40	205	53	143	123	94	102
Prášily	170	88	82	29	126	15	102	86	57	59
Předslav	725	346	379	130	489	106	349	327	216	273
Rabí	499	238	261	65	333	101	232	205	148	194
Rejštejn	255	131	124	28	186	41	108	92	87	90
Slatina	109	58	51	11	74	24	51	49	30	39
Soběšice	388	185	203	48	251	89	174	156	131	156
Srní	255	125	130	23	190	42	137	112	65	87
Strašín	342	175	167	41	231	70	157	136	116	129
Strážov	1 359	693	666	193	930	236	634	590	388	507
Sušice	11 331	5 464	5 867	1 593	7 704	2 034	5 453	4 899	1 652	4 376
Svéradice	354	180	174	45	246	63	159	139	103	122
Švihov	1 674	835	839	261	1 116	297	779	709	470	617
Tužice	86	44	42	9	58	19	30	28	23	25
Týnec	319	163	156	43	220	56	156	141	98	119
Újezd u Plánice	113	64	49	16	76	21	49	45	45	46
Velhartice	888	445	443	107	609	172	415	366	267	326
Velké Hydčice	239	117	122	29	165	45	117	103	56	93
Velký Bor	582	280	302	81	402	99	296	273	148	205
Vrhavěč	901	453	448	144	614	143	450	422	239	308
Vřeskovice	288	152	136	36	195	57	132	119	91	97
Zavlekov	428	231	197	70	288	70	205	177	115	153
Zborovy	127	65	62	16	91	20	58	51	40	52
Železná Ruda	1 881	975	906	264	1 437	180	929	855	307	576
Žichovice	673	333	340	79	472	122	319	286	146	232
Žihobce	626	298	328	97	384	145	268	229	196	228
<b>Okres Plzeň-město</b>	<b>187 047</b>	<b>91 188</b>	<b>95 859</b>	<b>24 695</b>	<b>128 857</b>	<b>33 495</b>	<b>92 287</b>	<b>85 121</b>	<b>20 294</b>	<b>75 464</b>
v tom obce:										
Dýšina	1 810	899	911	317	1 234	259	883	825	393	639
Chrást	1 819	891	928	260	1 233	326	899	849	508	686
Chválenice	642	329	313	117	453	72	356	340	180	244
Kyšice	880	433	447	150	609	121	440	417	255	292
Letkov	582	297	285	104	405	73	294	271	177	209
Lhůta	169	84	85	28	105	36	75	69	56	66
Losiná	1 119	555	564	177	779	163	592	558	321	392
Mokrouše	205	96	109	36	137	32	94	88	66	68
Nezbavětice	206	104	102	28	144	34	116	107	63	81
Nezvěstice	1 451	708	743	205	990	256	737	697	342	548
Plzeň	169 688	82 604	87 084	22 009	116 968	30 711	83 526	76 907	15 621	68 995
Starý Plzenec	4 798	2 355	2 443	702	3 314	782	2 443	2 279	1 272	1 854
Štáhlavy	2 376	1 186	1 190	357	1 584	435	1 158	1 098	645	895
Štěnovický Borek	481	239	242	86	322	73	246	223	137	193
Tymákov	821	408	413	119	580	122	428	393	258	302

**Tab.13 Vybrané údaje podle obcí v kraji**

předběžné výsledky podle trvalého bydliště

4. pokračování

Kraj, okres, obec	Obyvatelstvo celkem	v tom		v tom ve věku			Ekonomicky aktivní	z toho zaměstnaní	Obydlené domy	Obydlené byty
		muži	ženy	0 - 14 let	15 - 64 let	65 a více let včetně nezjištěno				
<b>Okres Plzeň-jih</b>	<b>62 136</b>	<b>31 474</b>	<b>30 662</b>	<b>9 016</b>	<b>43 127</b>	<b>9 993</b>	<b>29 986</b>	<b>27 853</b>	<b>14 932</b>	<b>22 554</b>
v tom obce:										
Blovice	4 179	2 025	2 154	628	2 850	701	2 040	1 913	888	1 542
Bolkov	57	28	29	9	29	19	13	11	22	25
Borovno	90	44	46	11	56	23	39	38	27	34
Borovy	230	118	112	30	161	39	113	103	67	87
Buková	234	127	107	36	152	46	120	113	77	77
Čížice	511	245	266	69	350	92	257	247	163	206
Čížkov	675	356	319	100	451	124	284	262	195	228
Čmelíný	118	68	50	17	84	17	55	49	33	37
Dnešice	841	435	406	123	592	126	406	381	251	279
Dobřany	6 102	3 008	3 094	1 006	4 298	798	3 207	2 978	967	2 452
Dolce	271	141	130	31	194	46	152	137	93	104
Dolní Lukavice	870	437	433	135	594	141	408	360	264	309
Drahkov	124	64	60	7	88	29	74	66	47	42
Honezovice	229	115	114	30	167	32	121	108	75	88
Horní Lukavice	386	192	194	57	265	64	196	180	127	157
Horšice	412	216	196	62	297	53	223	209	99	133
Hradec	534	271	263	79	390	65	275	265	160	169
Hradiště	227	125	102	27	152	48	110	106	80	96
Chlum	225	110	115	48	139	38	98	94	62	78
Chlumčany	2 466	1 245	1 221	389	1 721	356	1 184	1 084	442	867
Chlumy	197	135	62	15	137	45	40	38	36	38
Chocenice	561	282	279	81	389	91	279	261	161	178
Chotěšov	2 824	1 401	1 423	434	1 934	456	1 343	1 240	727	1 006
Jarov	236	126	110	26	156	54	107	104	75	79
Kasejovice	1 300	672	628	175	886	239	614	573	361	438
Kbel	314	170	144	45	210	59	146	131	91	105
Klášter	190	103	87	32	125	33	88	77	58	62
Kotovice	292	140	152	47	207	38	125	114	74	89
Kozlovice	88	48	40	15	61	12	38	35	29	31
Kramolín	115	51	64	18	78	19	56	47	41	44
Letiny	632	306	326	95	424	113	296	266	184	217
Lisov	110	52	58	14	72	24	43	38	32	31
Líšina	163	86	77	24	105	34	71	64	51	60
Louňová	63	32	31	5	45	13	21	17	27	27
Lužany	631	310	321	95	414	122	304	290	193	243
Měcholupy	206	103	103	22	150	34	109	99	63	64
Merklín	1 203	616	587	189	848	166	591	549	312	390
Mileč	374	205	169	38	266	70	154	139	122	130
Milínov	192	91	101	27	134	31	96	90	63	68
Míšov	112	53	59	11	80	21	64	56	40	44
Mladý Smolivec	729	364	365	97	499	133	348	316	218	262
Mohelnice	67	31	36	6	45	16	29	27	24	27
Nebílovy	333	163	170	46	226	61	162	155	95	122
Nekvasovy	187	96	91	27	119	41	89	83	59	75
Nepomuk	3 796	1 958	1 838	574	2 709	513	1 849	1 716	643	1 419
Netunice	188	95	93	39	111	38	93	88	53	63
Neurazy	917	502	415	103	634	180	347	316	276	276
Nezdice	214	93	121	28	150	36	93	88	69	77
Nezdřev	112	59	53	14	85	13	52	51	39	42
Nová Ves	266	131	135	51	180	35	140	128	94	99

**Tab.13 Vybrané údaje podle obcí v kraji**

předběžné výsledky podle trvalého bydliště

5. pokračování

Kraj, okres, obec	Obyvatelstvo celkem	v tom		v tom ve věku			Eko-nomicky aktivní	z toho zaměstnaní	Obydlené domy	Obydlené byty
		muži	ženy	0 - 14 let	15 - 64 let	65 a více let včetně nezjištěno				
Nové Mitrovce	322	175	147	44	213	65	147	128	102	129
Oplot	339	177	162	49	239	51	174	162	93	114
Oselce	340	165	175	31	228	81	152	140	116	138
Otěšice	153	75	78	16	102	35	78	72	52	56
Polánka	47	29	18	3	36	8	22	22	18	21
Prádlo	267	160	107	25	193	49	97	90	75	75
Předenice	205	98	107	29	146	30	107	98	64	75
Přestavky	222	119	103	25	156	41	111	103	75	73
Přeštice	7 271	3 704	3 567	987	5 170	1 114	3 378	3 169	1 230	2 687
Příchovice	1 047	527	520	184	705	158	506	473	279	346
Ptenín	206	97	109	24	132	50	90	84	70	88
Radkovice	113	64	49	17	80	16	57	52	35	37
Roupov	259	136	123	31	165	63	119	115	89	96
Řenče	906	461	445	128	632	146	445	419	250	308
Seč	289	137	152	39	212	38	168	156	87	106
Sedliště	106	58	48	5	75	26	49	46	44	44
Skašov	239	114	125	35	159	45	105	94	73	87
Soběkury	622	319	303	87	429	106	316	298	171	198
Spálené Poříčí	2 685	1 347	1 338	404	1 852	429	1 307	1 193	725	950
Srby	175	90	85	14	120	41	75	67	63	61
Stod	3 757	1 930	1 827	496	2 644	617	1 814	1 690	670	1 430
Střelice	146	70	76	23	109	14	71	65	39	46
Střížovice	360	182	178	54	247	59	184	176	103	134
Štěnovice	1 764	884	880	297	1 237	230	923	870	459	698
Tojice	88	44	44	9	59	20	43	39	32	28
Třebčice	114	71	43	13	90	11	60	58	26	27
Týniště	48	23	25	6	35	7	26	21	17	17
Únětice	135	67	68	19	91	25	68	67	43	51
Útušice	651	328	323	112	430	109	316	294	210	240
Ves Touškov	322	167	155	45	230	47	141	133	94	101
Vlčí	66	30	36	8	42	16	30	27	33	28
Vlčtejn	97	55	42	12	63	22	50	47	31	36
Vrčeň	336	170	166	61	229	46	160	147	88	113
Vstíř	443	235	208	58	323	62	228	220	116	155
Zdemyslice	539	278	261	79	372	88	275	264	161	206
Zemětice	258	134	124	28	166	64	128	120	97	100
Žákava	416	219	197	65	286	65	199	186	122	132
Ždírec	454	231	223	65	315	74	217	198	148	173
Žinkovy	885	435	450	100	577	208	372	335	262	309
Životice	51	25	26	2	29	20	16	15	21	25
<b>Okres Plzeň-sever</b>	<b>75 466</b>	<b>37 524</b>	<b>37 942</b>	<b>11 527</b>	<b>52 686</b>	<b>11 253</b>	<b>38 327</b>	<b>35 277</b>	<b>17 166</b>	<b>27 193</b>
v tom obce:										
Bdeněves	611	314	297	114	412	85	296	274	184	209
Bezvěrov	672	344	328	100	476	96	315	263	161	252
Bílov	86	44	42	11	56	19	37	35	23	29
Blatnice	771	393	378	119	540	112	408	375	225	245
Blažim	61	33	28	13	45	3	27	20	18	20
Bohy	127	62	65	18	72	37	48	43	29	40
Brodeslavy	78	40	38	10	53	15	36	34	24	33
Bučí	153	75	78	24	108	21	76	69	43	50
Čeminy	247	130	117	37	163	47	114	105	77	86
Černíkovice	74	32	42	6	56	12	36	33	19	27

**Tab.13 Vybrané údaje podle obcí v kraji**

předběžné výsledky podle trvalého bydliště

6. pokračování

Kraj, okres, obec	Obyvatelstvo celkem	v tom		v tom ve věku			Ekonomicky aktivní	z toho zaměstnaní	Obydlené domy	Obydlené byty
		muži	ženy	0 - 14 let	15 - 64 let	65 a více let včetně nezjištěno				
Čerňovice	136	67	69	18	99	19	74	68	42	46
Česká Bříza	548	264	284	81	364	103	291	271	164	191
Dobříč	394	195	199	47	270	77	180	170	125	157
Dolany	274	136	138	41	172	61	126	118	88	104
Dolní Bělá	424	206	218	47	301	76	218	204	131	163
Dolní Hradiště	40	21	19		32	8	27	26	17	21
Dražeň	153	73	80	22	115	16	78	72	42	48
Druztová	679	332	347	112	452	115	344	320	213	249
Heřmanova Huť	1 783	880	903	258	1 231	294	850	776	312	615
Hlince	72	39	33	7	55	10	36	33	22	27
Hněvnice	108	55	53	18	77	13	57	56	35	32
Holovousy	61	29	32	3	42	16	29	24	19	23
Horní Bělá	570	292	278	66	393	111	280	270	169	200
Horní Bříza	4 394	2 166	2 228	619	3 105	670	2 205	2 018	582	1 596
Hromnice	1 112	569	543	137	805	170	623	582	334	405
Hvozd	256	124	132	41	178	37	142	134	66	93
Chotíkov	1 063	533	530	169	769	125	578	545	322	359
Chříč	209	109	100	27	145	37	110	90	42	78
Jarov	136	65	71	21	84	31	54	44	36	40
Kaceřov	123	62	61	21	95	7	78	74	30	44
Kaznějov	3 160	1 548	1 612	510	2 208	442	1 603	1 463	466	1 167
Kbelany	96	42	54	10	72	14	55	52	31	32
Kočín	123	62	61	12	98	13	70	59	31	41
Kopidlo	128	69	59	19	76	33	58	53	43	52
Koryta	138	70	68	22	92	24	65	59	31	40
Kozojedy	604	299	305	69	419	116	307	284	157	232
Kozolupy	951	486	465	103	710	138	507	472	223	374
Kožlany	1 443	729	714	193	1 052	198	728	664	366	544
Kralovice	3 508	1 742	1 766	510	2 436	562	1 811	1 672	702	1 286
Krašovice	381	198	183	45	265	71	180	166	115	134
Krsy	224	114	110	35	158	31	105	96	60	82
Křelovice	229	116	113	34	165	30	107	98	60	61
Kunějovice	130	65	65	22	96	12	75	67	36	44
Ledce	750	368	382	106	533	111	401	382	216	276
Líně	2 447	1 202	1 245	349	1 728	370	1 282	1 200	513	899
Líšňany	722	349	373	131	520	71	356	325	180	242
Líté	211	103	108	31	147	33	97	87	63	75
Lochousice	113	59	54	17	89	7	64	54	33	30
Loza	267	140	127	34	194	39	144	139	76	96
Manětín	1 174	581	593	163	824	187	611	549	311	457
Město Touškov	2 064	1 015	1 049	385	1 399	280	1 006	947	433	747
Mladotice	556	282	274	89	372	95	292	264	149	196
Mrtník	343	158	185	46	252	45	201	193	96	115
Myslinka	153	83	70	34	102	17	74	69	38	40
Nadryby	110	54	56	17	83	10	63	57	37	39
Nečtiny	643	324	319	79	442	122	281	243	198	235
Nekmíř	442	222	220	58	307	77	240	227	135	169
Nevřeň	262	135	127	49	180	33	134	127	73	84
Nýřany	7 136	3 496	3 640	1 095	5 000	1 041	3 553	3 209	1 123	2 607
Obora	494	252	242	75	324	95	248	228	157	185
Ostrov u Bezdržic	209	98	111	32	146	31	96	89	65	77
Pastuchovice	72	36	36	11	41	20	29	26	27	27
Pernarec	773	389	384	97	584	92	425	392	162	281

**Tab.13 Vybrané údaje podle obcí v kraji**

předběžné výsledky podle trvalého bydliště

7. pokračování

Kraj, okres, obec	Obyvatelstvo celkem	v tom		v tom ve věku			Eko- nomicky aktivní	z toho zaměst- naní	Obydlené domy	Obydlené byty
		muži	ženy	0 - 14 let	15 - 64 let	65 a více let včetně nezjištěno				
Pláně	260	134	126	38	175	47	128	119	71	85
Plasy	2 657	1 346	1 311	363	1 844	450	1 335	1 211	649	974
Plešnice	257	125	132	43	192	22	144	130	70	86
Pňovany	416	211	205	58	281	77	200	184	122	146
Potvorov	136	69	67	16	95	25	62	58	38	52
Přehýšov	431	218	213	50	297	84	211	197	142	140
Příšov	289	143	146	51	194	44	144	133	80	99
Rochlov	253	125	128	44	176	33	127	117	81	87
Rybnice	489	239	250	82	345	62	255	231	133	156
Sedlec	85	44	41	14	56	15	41	30	17	24
Slatina	72	40	32	7	48	17	31	30	19	24
Studená	42	22	20	3	31	8	23	21	11	14
Štichovice	127	65	62	16	87	24	60	56	36	41
Tatiná	235	116	119	35	150	50	117	106	66	83
Tis u Blatna	94	53	41	13	64	17	44	40	27	35
Tlučná	2 995	1 480	1 515	544	2 028	423	1 508	1 404	656	1 131
Trnová	832	413	419	123	573	136	447	408	251	300
Třemošná	4 877	2 437	2 440	716	3 381	780	2 515	2 346	1 075	1 799
Úherce	303	151	152	50	218	35	158	149	91	121
Újezd nade Mží	85	46	39	15	58	12	37	34	28	28
Úlice	459	225	234	58	339	62	259	230	116	158
Úněšov	571	294	277	85	406	80	279	253	106	197
Úterý	454	220	234	90	308	56	232	192	97	140
Vejprnice	3 691	1 785	1 906	764	2 508	419	1 911	1 809	799	1 348
Velečín	64	32	32	6	37	21	18	17	20	28
Vochov	684	334	350	102	493	89	368	342	179	236
Všehrady	52	28	24	9	38	5	22	18	14	18
Všeruby	1 221	607	614	227	868	126	654	602	272	419
Výrov	454	242	212	66	321	67	241	226	125	151
Vysoká Libyně	242	120	122	39	175	28	121	112	50	88
Zahrádka	147	82	65	19	108	20	74	65	39	53
Zbůch	2 184	1 101	1 083	361	1 527	296	1 048	960	432	788
Zruč-Senec	2 954	1 456	1 498	444	2 058	452	1 524	1 440	837	1 017
Žihle	1 456	737	719	219	1 029	208	712	631	310	530
Žilov	427	214	213	68	299	60	236	218	107	149
<b>Okres Rokycany</b>	<b>47 854</b>	<b>23 864</b>	<b>23 990</b>	<b>6 613</b>	<b>33 189</b>	<b>8 052</b>	<b>24 168</b>	<b>22 350</b>	<b>10 813</b>	<b>17 744</b>
v tom obce:										
Bezděkov	127	58	69	24	84	19	64	58	42	42
Břasy	2 192	1 097	1 095	291	1 508	393	1 093	1 013	623	854
Březina	332	176	156	43	219	70	165	152	115	120
Bujesily	60	29	31	5	35	20	24	24	19	24
Bušovice	548	293	255	78	369	101	292	273	175	216
Cekov	121	67	54	11	89	21	69	64	45	50
Čilá	20	8	12		12	8	9	8	7	6
Dobřív	1 252	642	610	173	879	200	619	577	375	397
Drahoňův Újezd	134	74	60	17	95	22	74	69	51	50
Ejovice	643	328	315	134	422	87	305	286	185	206
Hlohovice	334	156	178	37	231	66	155	139	113	115
Holoubkov	1 470	715	755	206	1 029	235	753	701	254	599
Hrádek	2 918	1 464	1 454	411	1 994	513	1 425	1 317	428	1 126
Hradiště	25	15	10	1	16	8	11	9	13	15
Hůrky	229	113	116	37	150	42	118	108	70	80
Cheznovice	768	390	378	108	522	138	391	370	211	273

**Tab.13 Vybrané údaje podle obcí v kraji**

předběžné výsledky podle trvalého bydliště

8. pokračování

Kraj, okres, obec	Obyvatelstvo celkem	v tom		v tom ve věku			Ekonomicky aktivní	z toho zaměstnaní	Obydlené domy	Obydlené byty
		muži	ženy	0 - 14 let	15 - 64 let	65 a více let včetně nezjištěno				
Chlum	47	25	22	7	26	14	18	17	20	25
Chomle	65	37	28	7	39	19	30	29	26	28
Kakejcov	91	47	44	11	67	13	51	49	31	35
Kamenec	57	31	26	9	40	8	30	27	20	21
Kamenný Újezd	669	325	344	92	460	117	352	331	214	250
Kařez	600	308	292	95	417	88	288	265	176	217
Kařízek	52	25	27	9	30	13	17	16	17	18
Klabava	445	220	225	47	317	81	224	210	153	171
Kladruby	153	79	74	15	117	21	92	84	51	59
Kornatice	159	84	75	26	117	16	87	77	52	58
Lhota pod Radčem	327	162	165	62	231	34	166	151	95	113
Lhotka u Radnic	74	36	38	8	57	9	43	42	24	22
Liblín	290	142	148	15	174	101	85	80	43	63
Líšná	167	81	86	25	113	29	91	82	56	53
Litohlavy	491	248	243	57	343	91	237	218	144	176
Medový Újezd	221	103	118	29	136	56	106	99	82	105
Mešno	92	47	45	11	68	13	48	45	26	31
Mirošov	2 218	1 087	1 131	278	1 463	477	1 041	987	537	716
Mlečice	296	149	147	28	216	52	167	146	94	117
Mýto	1 507	757	750	192	1 062	253	751	703	449	514
Němčovice	123	65	58	25	85	13	60	56	32	37
Nevid	174	83	91	25	122	27	91	89	46	59
Osek	1 311	674	637	217	930	164	683	653	381	426
Ostrovec-Lhotka	105	46	59	16	71	18	49	40	39	46
Plískov	121	65	56	19	75	27	62	60	45	44
Podmokly	276	141	135	45	180	51	138	122	90	94
Příkosice	405	203	202	70	256	79	198	182	125	149
Přivětice	195	106	89	19	134	42	96	86	75	78
Radnice	1 764	886	878	231	1 222	311	903	821	466	666
Raková	228	115	113	34	161	33	114	106	59	72
Rokycany	14 173	6 981	7 192	1 924	9 902	2 347	7 262	6 721	1 986	5 498
Sebečice	68	41	27	3	48	17	33	30	31	32
Sirá	124	60	64	23	78	23	59	49	37	51
Skomelno	204	105	99	25	142	37	99	93	67	72
Skořice	240	128	112	33	165	42	122	114	75	86
Smědčice	245	111	134	54	171	20	123	112	73	88
Strašice	2 563	1 345	1 218	364	1 847	352	1 305	1 159	455	895
Svojkovice	401	205	196	57	289	55	219	208	126	150
Štítov	60	35	25	8	43	9	34	33	18	24
Těně	264	127	137	34	178	52	131	122	79	89
Terešov	152	74	78	21	108	23	76	65	55	62
Těškov	310	142	168	40	209	61	152	138	96	120
Trokavec	91	42	49	7	70	14	52	51	34	34
Týček	203	95	108	18	143	42	105	92	67	81
Újezd u Svatého Kříže	237	132	105	25	171	41	105	91	86	96
Vejvanov	243	115	128	39	161	43	117	107	71	89
Veselá	277	145	132	51	191	35	153	138	82	90
Vísky	48	23	25	11	31	6	21	21	16	14
Volduchy	1 045	510	535	141	715	189	562	538	330	405
Všenice	260	129	131	47	169	44	119	110	79	94
Zbiroh	2 564	1 249	1 315	370	1 830	364	1 370	1 255	515	983
Zvíkovec	186	68	118	18	145	23	64	62	41	55

**Tab.13 Vybrané údaje podle obcí v kraji**

předběžné výsledky podle trvalého bydliště

dokončení

Kraj, okres, obec	Obyvatelstvo celkem	v tom		v tom ve věku			Ekonomicky aktivní	z toho zaměstnaní	Obydlené domy	Obydlené byty
		muži	ženy	0 - 14 let	15 - 64 let	65 a více let včetně nezjištěno				
<b>Okres Tachov</b>	<b>53 528</b>	<b>27 006</b>	<b>26 522</b>	<b>7 891</b>	<b>38 768</b>	<b>6 869</b>	<b>26 748</b>	<b>23 824</b>	<b>9 468</b>	<b>18 161</b>
v tom obce:										
Benešovice	167	72	95	23	117	27	83	72	37	59
Bezručovice	948	478	470	144	672	132	473	411	196	324
Bor	4 240	2 117	2 123	672	3 085	483	2 116	1 896	686	1 419
Brod nad Tichou	243	121	122	36	180	27	118	104	61	65
Broumov	114	62	52	21	79	14	56	47	39	35
Cebiv	266	137	129	41	192	33	137	113	57	83
Ctibor	347	174	173	65	257	25	177	167	67	118
Částkov	344	171	173	54	244	46	175	161	89	116
Černošín	1 178	592	586	173	827	178	561	499	271	366
Dlouhý Újezd	380	209	171	65	284	31	175	157	94	94
Erpužice	346	177	169	56	246	44	159	140	55	112
Halže	986	498	488	151	740	95	528	482	215	289
Horní Kozolupy	246	127	119	32	164	50	118	97	78	79
Hoštka	418	237	181	68	302	48	202	173	108	107
Chodová Planá	1 879	969	910	283	1 393	203	936	828	390	594
Chodský Újezd	779	390	389	113	569	97	383	343	204	227
Kladruby	1 557	805	752	260	1 138	159	763	678	342	527
Kočov	202	97	105	39	139	24	91	78	37	62
Kokašice	267	132	135	41	198	28	143	121	69	84
Konstantinovy Lázně	934	450	484	113	640	181	449	405	232	354
Kostelec	507	268	239	79	372	56	271	228	115	157
Kšice	211	111	100	27	158	26	108	94	54	65
Lesná	458	243	215	61	346	51	241	202	112	128
Lestkov	385	211	174	62	264	59	186	150	100	117
Lom u Tachova	415	211	204	78	301	36	216	204	46	133
Milíře	226	124	102	30	185	11	100	87	40	60
Obora	108	53	55	17	79	12	51	43	36	34
Olbramov	55	31	24	4	42	9	25	18	16	13
Ošelín	139	69	70	22	100	17	69	47	26	32
Planá	5 526	2 729	2 797	787	3 964	775	2 821	2 527	875	2 030
Prostiboř	141	79	62	15	107	19	81	71	48	51
Přimda	1 585	841	744	297	1 115	173	666	573	261	408
Rozvadov	796	429	367	113	600	83	380	335	129	229
Skapce	94	48	46	14	65	15	43	32	30	31
Staré Sedliště	1 237	641	596	267	858	112	569	492	244	341
Staré Sedlo	235	123	112	26	177	32	109	97	75	81
Stráž	1 108	566	542	178	797	133	558	490	260	389
Stříbro	8 007	3 963	4 044	1 076	5 812	1 119	4 188	3 760	1 217	2 938
Studánka	472	249	223	97	318	57	237	217	135	146
Sulislav	211	122	89	30	153	28	94	84	63	66
Svojšíň	409	195	214	62	298	49	214	176	102	128
Sytno	352	208	144	34	279	39	135	118	46	95
Tachov	12 801	6 329	6 472	1 715	9 334	1 752	6 500	5 903	1 586	4 747
Tisová	478	249	229	78	347	53	239	217	95	148
Trpísty	244	132	112	40	163	41	95	79	62	66
Třemešné	388	195	193	53	280	55	184	153	99	118
Únehle	126	62	64	29	81	16	61	58	34	36
Vranov	161	89	72	17	116	28	78	64	48	52
Záchlumí	405	200	205	71	294	40	196	164	79	105
Zadní Chodov	278	152	126	40	205	33	135	125	77	63
Zhoř	129	69	60	22	92	15	55	44	31	40

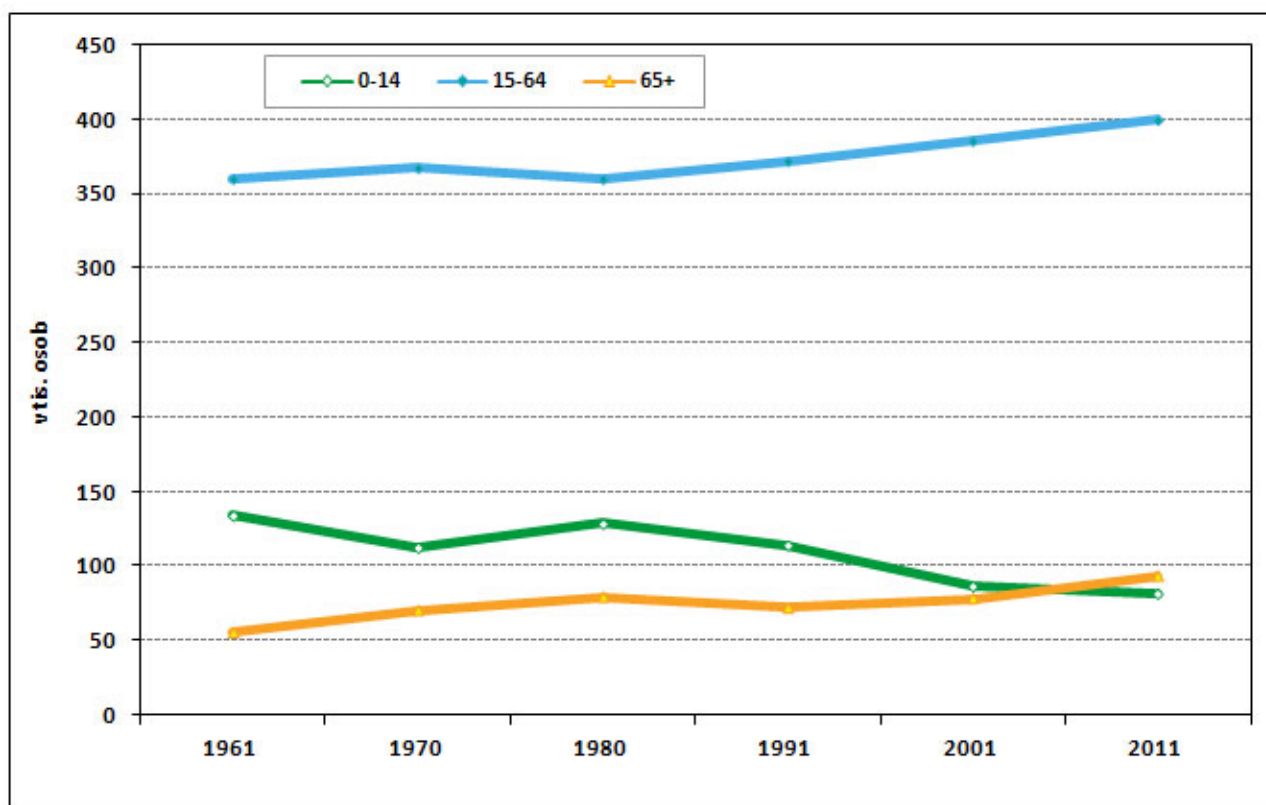




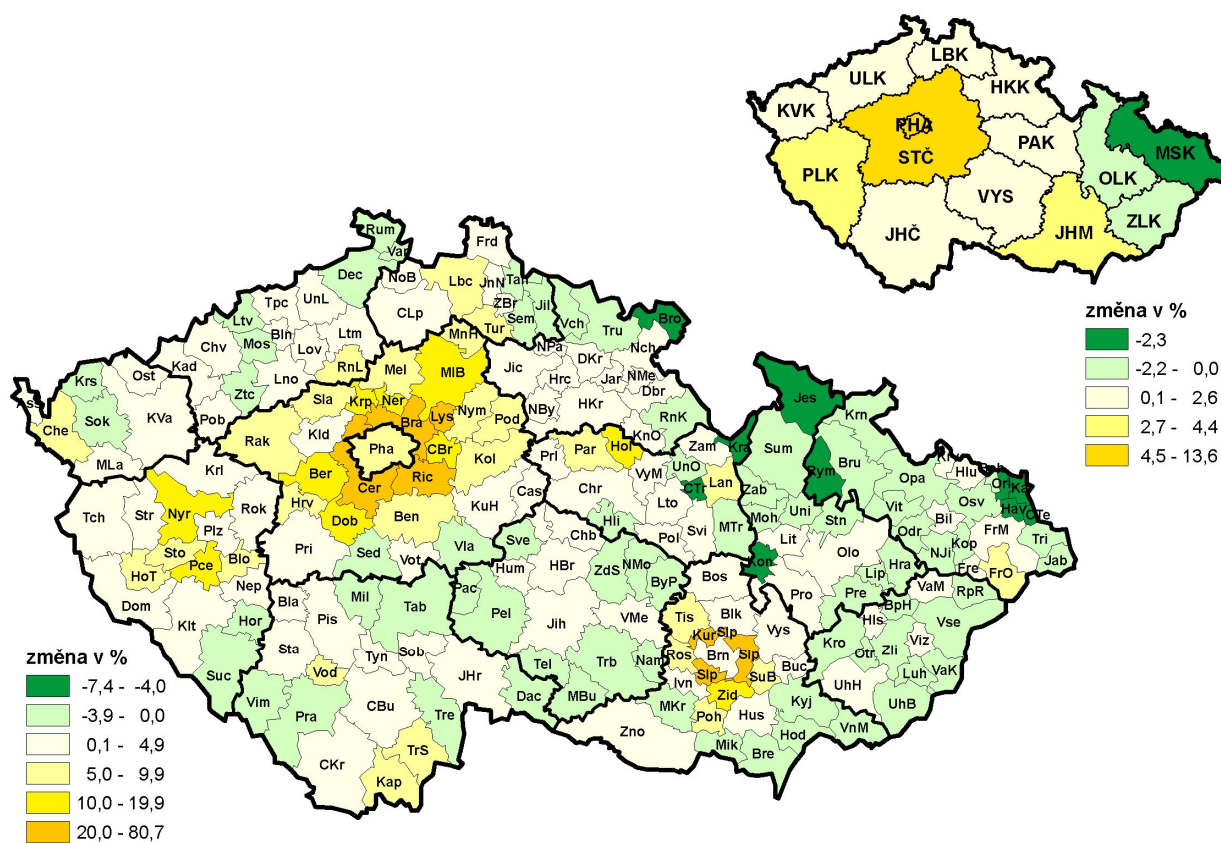
## **GRAFICKÁ PŘÍLOHA**



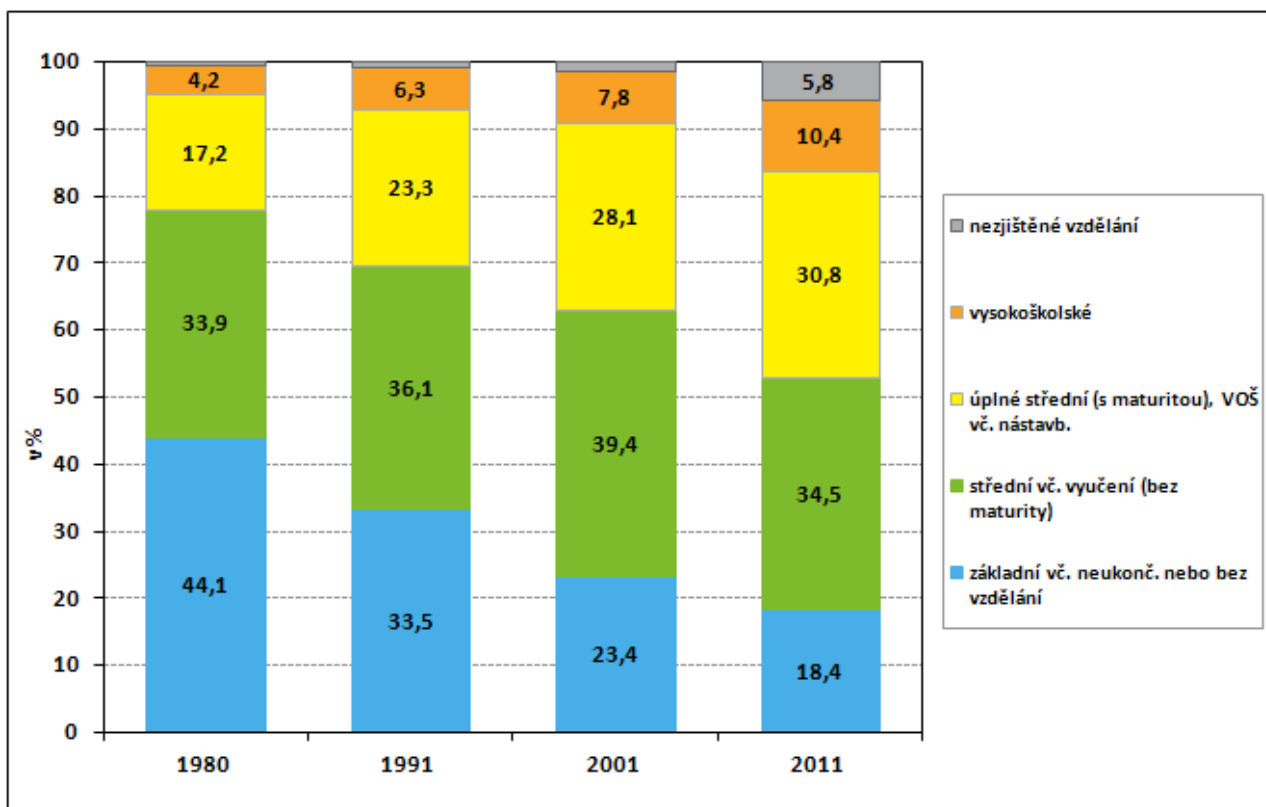
Graf č. 1 Obyvatelstvo podle věku mezi sčítáními 1961 až 2011 v kraji



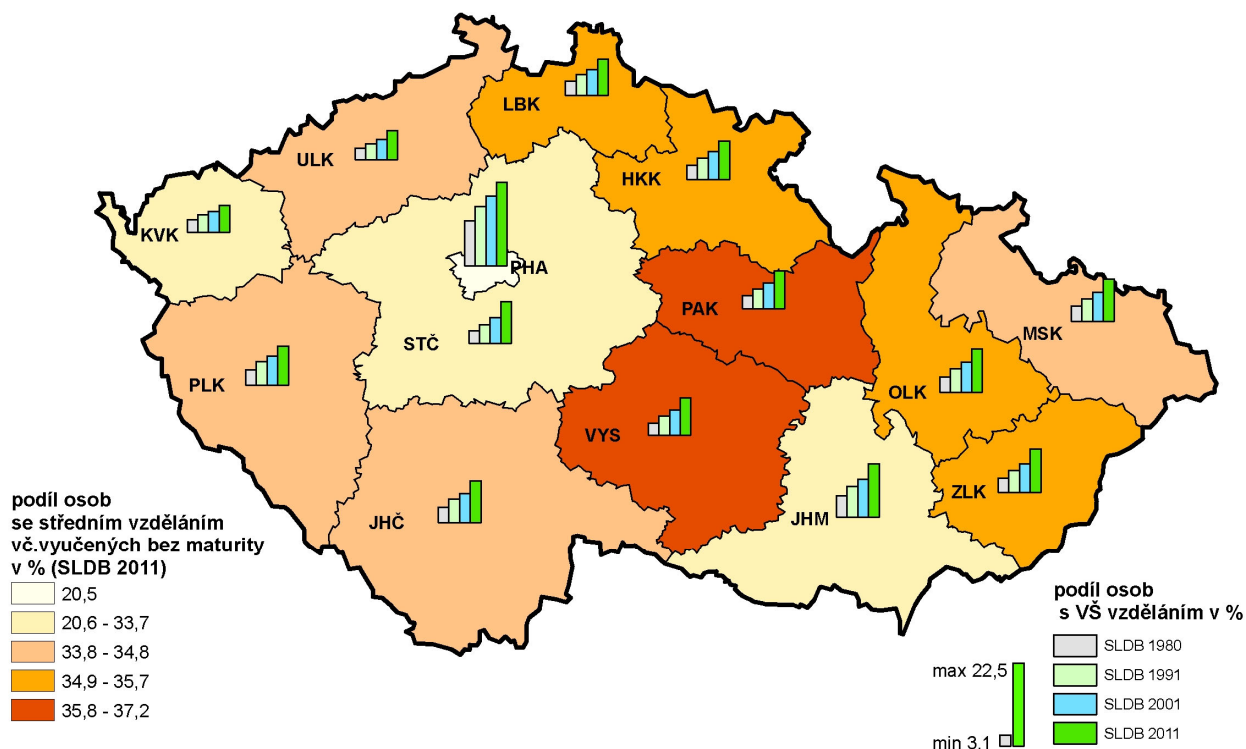
Kartogram č. 1 Změna počtu obyvatel ve správních obvodech obcí s rozšířenou působností kraje a v krajích mezi sčítáními 2001 a 2011



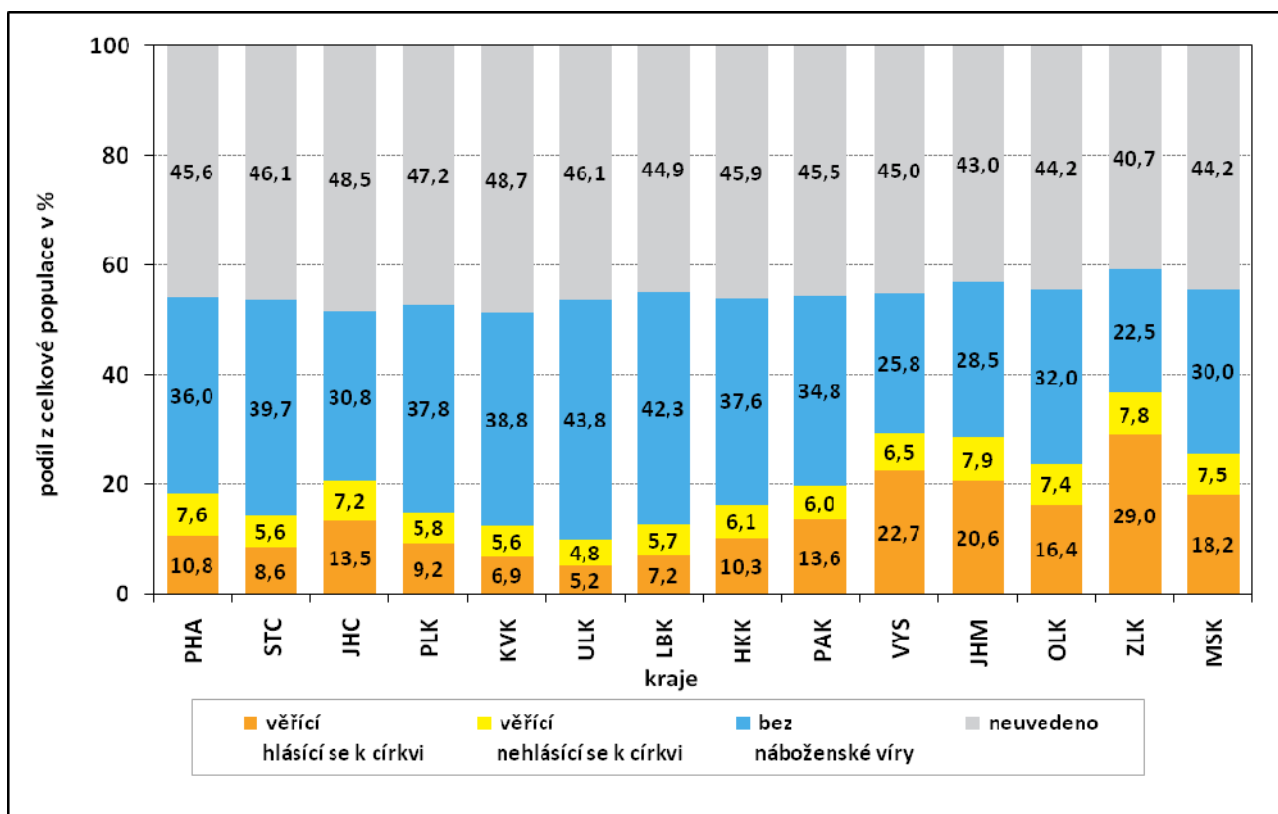
Graf č. 2 Obyvatelstvo ve věku 15 a více let podle nejvyššího ukončeného vzdělání mezi sčítáními 1980 až 2011 v kraji



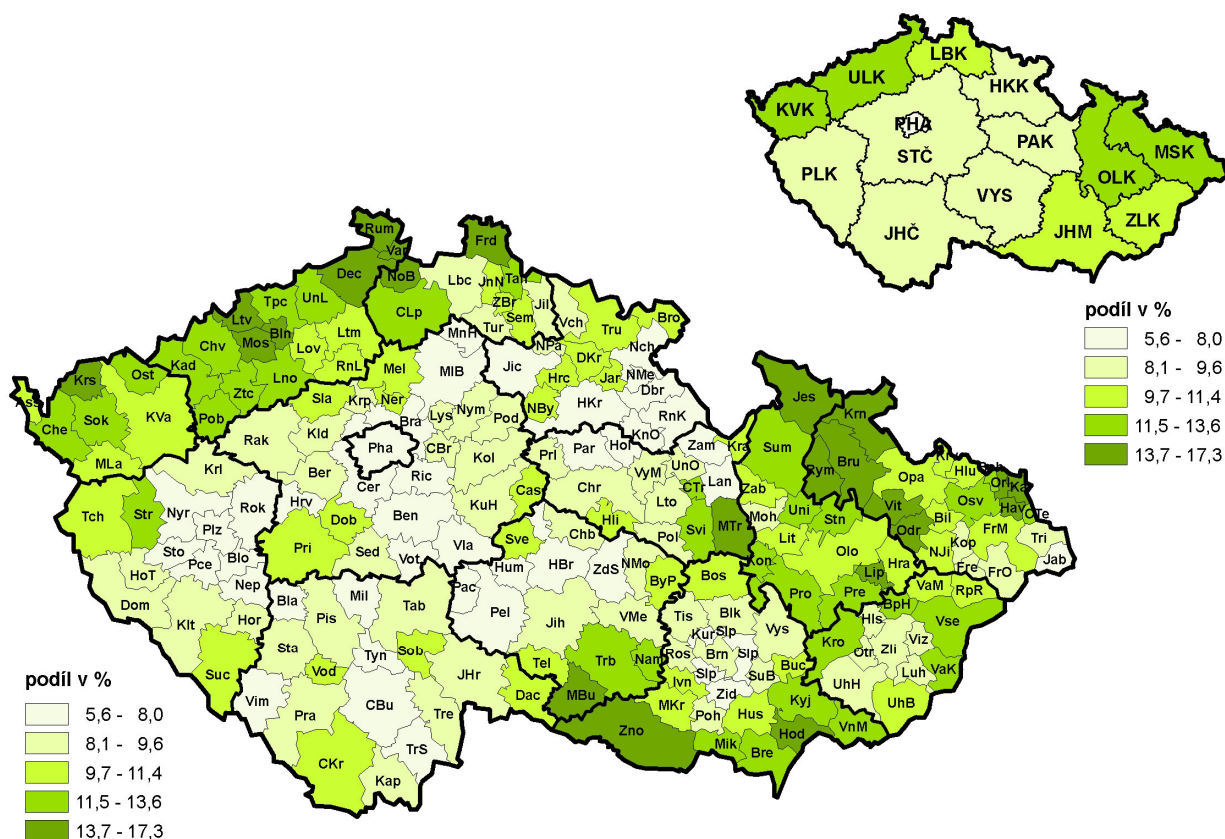
Kartogram č. 2 Změna podílu osob s vysokoškolským vzděláním mezi sčítáními 1980 až 2011 a podíl osob se středním vzděláním (bez maturity) podle krajů



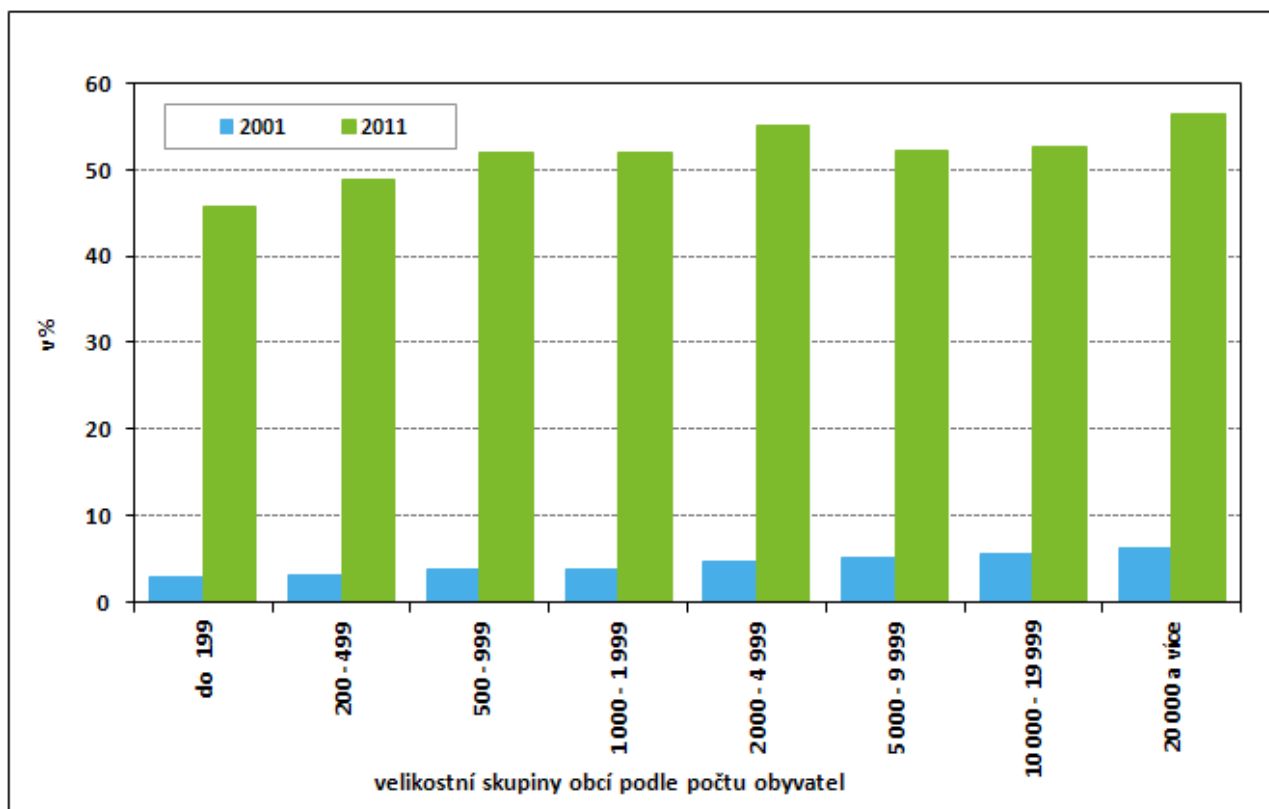
Graf č. 3 Obyvatelstvo podle náboženské víry podle krajů (SLDB 2011)



Kartogram č. 3 Podíl nezaměstnaných na ekonomicky aktivních ve správních obvodech obcí s rozšířenou působností krajů a v krajích (SLDB 2011)



Graf č. 4 Podíl bytů připojených na internet při sčítání 2001 a 2011 podle velikostních skupin obcí v kraji



Kartogram č. 4 Podíl bytů s ústředním nebo etážovým vytápěním ve správních obvodech obcí s rozšířenou působností krajů a v krajích (SLDB 211)

