

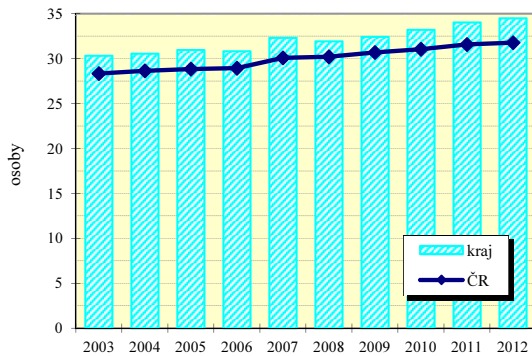
## Jihomoravský kraj

### Zabezpečení zdravotní péče

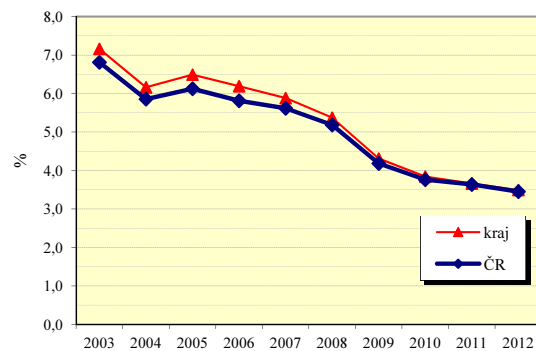
Samostatné ordinace praktického lékaře	Počet lékařů (přečtené počty)			Počet obyvatel na 1 lékaře (k 31.12.)					
				kraj			ČR		
	2006	2009	2012	2006	2009	2012	2006	2009	2012
pro dospělé	532	535	536	1 826 <sup>1)</sup>	1 855 <sup>1)</sup>	1 862 <sup>1)</sup>	1 953 <sup>1)</sup>	1 957 <sup>1)</sup>	1 919 <sup>1)</sup>
pro děti	228	226	230	1 014 <sup>2)</sup>	1 006 <sup>2)</sup>	986 <sup>2)</sup>	1 029 <sup>2)</sup>	1 032 <sup>2)</sup>	1 022 <sup>2)</sup>
stomatologa	639	666	752	1 772	1 730	1 553	1 756	1 748	1 646
gynekologa	118	141	144	4 929 <sup>3)</sup>	4 177 <sup>3)</sup>	4 138 <sup>3)</sup>	4 697 <sup>3)</sup>	4 417 <sup>3)</sup>	4 265 <sup>3)</sup>
specialisty	665	753	877	1 704	1 530	1 332	1 702	1 537	1 441

1) počet obyvatel starších 14 let 2) počet obyvatel ve věku 0-19 3) počet žen

Lékaři ambulanti péče na 10 000 obyvatel



Průměrné procento pracovní neschopnosti celkem



### Vybrané ukazatele sociálního zabezpečení k 31.12.

Ukazatel	2005	2006	2007	2008	2009	2010	2011	2012
Počet příjemců důchodů celkem	302 930	307 006	309 976	313 210	316 736	319 865	325 472	324 087
z toho starobních	157 107	160 604	163 530	166 988	171 120	183 471	192 054	191 565
z toho invalidních :								
plných	37 813	37 296	36 556	35 722	34 992	x	x	x
částečných	24 660	26 141	27 470	28 588	29 263	x	x	x
3. stupně	x	x	x	x	x	25 609	23 996	22 936
2. stupně	x	x	x	x	x	7 384	7 700	8 195
1. stupně	x	x	x	x	x	22 493	21 409	21 621
Průměrný důchod celkem v Kč	7 449	7 877	8 410	9 267	9 639	9 713	10 126	10 313
Průměrný starobní důchod v Kč	7 659	8 097	8 653	9 540	9 941	10 003	10 430	10 649
Průměrný invalidní důchod v Kč : plný	7 461	7 879	8 405	9 239	9 583	x	x	x
částečný	4 524	4 786	5 101	5 835	6 022	x	x	x
3. stupně	x	x	x	x	x	9 615	9 959	10 108
2. stupně	x	x	x	x	x	6 543	6 721	6 738
1. stupně	x	x	x	x	x	6 039	6 042	6 006

Struktura služeb sociální péče v roce 2012 podle počtu míst

