

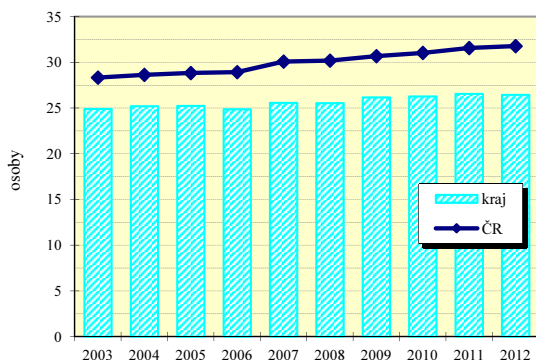
## Pardubický kraj

### Zabezpečení zdravotní péče

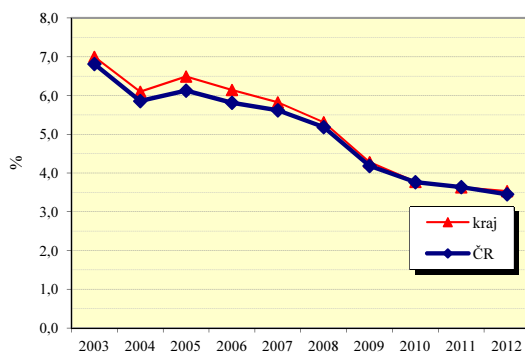
Samostatné ordinace praktického lékaře	Počet lékařů (přečtené počty)			Počet obyvatel na 1 lékaře ( k 31.12.)					
				kraj			ČR		
	2006	2009	2012	2006	2009	2012	2006	2009	2012
pro dospělé	218	216	220	1 984 <sup>1)</sup>	2 044 <sup>1)</sup>	1 993 <sup>1)</sup>	1 953 <sup>1)</sup>	1 957 <sup>1)</sup>	1 919 <sup>1)</sup>
pro děti	91	92	91	1 194 <sup>2)</sup>	1 158 <sup>2)</sup>	1 147 <sup>2)</sup>	1 029 <sup>2)</sup>	1 032 <sup>2)</sup>	1 022 <sup>2)</sup>
stomatologa	258	262	276	1 971	1 972	1 874	1 756	1 748	1 646
gynekologa	39	46	45	6 656 <sup>3)</sup>	5 668 <sup>3)</sup>	5 768 <sup>3)</sup>	4 697 <sup>3)</sup>	4 417 <sup>3)</sup>	4 265 <sup>3)</sup>
specialisty	283	349	352	1 791	1 480	1 469	1 702	1 537	1 441

1) počet obyvatel starších 14 let    2) počet obyvatel ve věku 0-19    3) počet žen

Lékaři ambulanti péče na 10 000 obyvatel



Průměrné procento pracovní neschopnosti celkem



### Vybrané ukazatele sociálního zabezpečení k 31.12.

Ukazatel	2005	2006	2007	2008	2009	2010	2011	2012
Počet příjemců důchodů celkem	133 299	135 361	137 465	139 308	141 608	142 802	145 942	145 065
z toho starobních	70 504	71 801	73 092	74 753	77 012	82 273	86 799	86 403
z toho invalidních :								
plných	17 107	17 357	17 340	17 063	16 759	x	x	x
částečných	9 003	9 627	10 480	11 225	11 616	x	x	x
3. stupně	x	x	x	x	x	12 546	11 659	11 026
2. stupně	x	x	x	x	x	2 928	3 032	3 263
1. stupně	x	x	x	x	x	8 931	8 477	8 451
Průměrný důchod celkem v Kč	7 454	7 884	8 413	9 268	9 638	9 716	10 117	10 299
Průměrný starobní důchod v Kč	7 561	7 997	8 545	9 437	9 835	9 909	10 333	10 553
Průměrný invalidní důchod v Kč :								
plný	7 462	7 896	8 428	9 266	9 619	x	x	x
částečný	4 529	4 796	5 124	5 870	6 066	x	x	x
3. stupně	x	x	x	x	x	9 622	9 974	10 117
2. stupně	x	x	x	x	x	6 853	6 793	6 743
1. stupně	x	x	x	x	x	6 156	6 092	6 013

Struktura služeb sociální péče v roce 2012 podle počtu míst

