

## Pardubický kraj

### Zabezpečení zdravotní péče

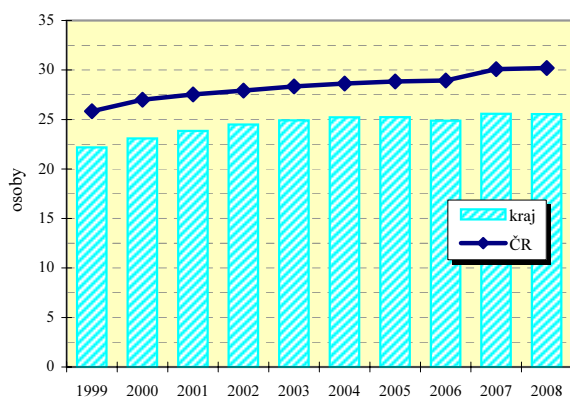
Samostatné ordinace praktického lékaře	Počet lékařů (přepočtené počty)			Počet obyvatel na 1 lékaře ( k 31.12.)					
				kraj			ČR		
	2002	2005	2008	2002	2005	2008	2002	2005	2008
pro dospělé	222,0	217,4	221,8	1 911 <sup>1)</sup>	1 972 <sup>1)</sup>	1 985 <sup>1)</sup>	1 932 1)	1 927 1)	1 712 1)
pro děti	97,1	95,8	100,7	1 190 <sup>2)</sup>	1 151 <sup>2)</sup>	1 068 <sup>2)</sup>	1 074 2)	1 036 2)	985 2)
stomatologa	248,4	256,8	270,1	2 039	1 971	1 908	1 787 1)	1 761 1)	1 708 1)
gynekologa	40,4	40,0	47,3	6 400 <sup>3)</sup>	6 448 <sup>3)</sup>	5 524 <sup>3)</sup>	4 890 3)	4 716 3)	3 918 3)
specialisty	254,4	285,1	285,1	1 991	1 775	1 807	1 885 1)	1 703 1)	1 742 1)

1) počet obyvatel starších 14 let

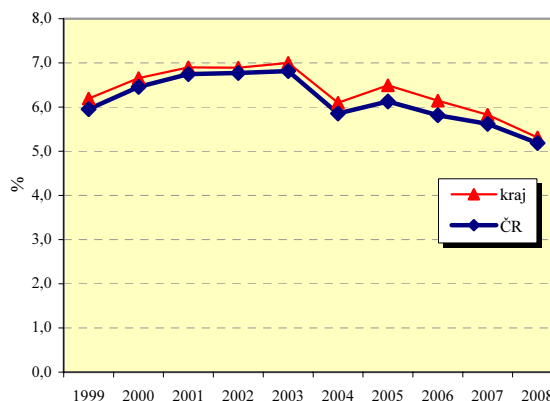
2) počet obyvatel ve věku 0-19

3) počet žen

Lékaři ambulantní péče na 10 000 obyvatel



Průměrné procento pracovní neschopnosti celkem



### Vybrané ukazatele sociálního zabezpečení k 31.12.

Ukazatel	2001	2002	2003	2004	2005	2006	2007	2008
Počet příjemců důchodů celkem	129 728	129 639	130 404	132 372	133 299	135 361	137 465	139 308
z toho starobních	69 922	68 735	68 701	69 939	70 504	71 801	73 092	74 753
z toho invalidních plných	15 918	16 318	16 619	16 853	17 107	17 357	17 340	17 063
Průměrný důchod celkem v Kč	6 610	6 618	6 842	7 012	7 454	7 884	8 413	9 268
Průměrný starobní důchod v Kč	6 661	6 681	6 912	7 096	7 561	7 997	8 545	9 437
Průměrný plný invalidní důchod v Kč	6 544	6 582	6 843	7 019	7 462	7 896	8 428	9 266

Struktura služeb sociální péče v roce 2008 podle počtu míst/ bytů<sup>1)</sup>

