

JAKÉ JE SLOŽENÍ DOMÁCNOSTÍ V ČR?

Josef Škrabal

Tisková konference, 7. března 2013, Praha

DOMÁCNOSTI VE ZJIŠŤOVÁNÍCH ČSÚ

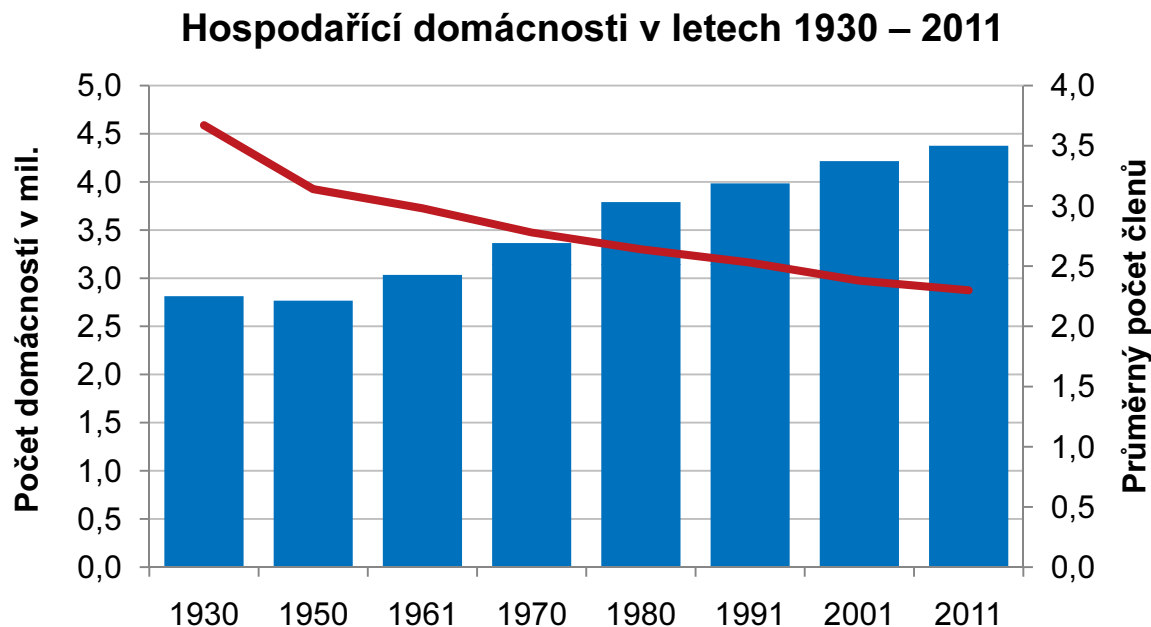
- **Domácnost** je základní sociálně ekonomickou jednotkou, za níž se sledují vybrané aspekty životních podmínek obyvatel
- Statistika pracuje s celou škálou odlišně definovaných typů domácností
 - Národní účetnictví (sektor domácností)
 - Sociální statistiky pracují s domácnostmi jakožto skupinou osob se vzájemnými vazbami (rozlišují se domácnosti bytové, hospodařící a cenzové)
- Domácnosti jsou též jednotkou zjišťování řady statistických šetření. Patří sem např. výběrové šetření zaměřené na problematiku ekonomické aktivity (VŠPS), šetření „Životní podmínky“ (EU-SILC), Šetření o informačních technologiích v domácnostech, vzdělávání dospělých, cestovním ruchu aj.

ZAMĚŘENÍ PREZENTACE

- Nebude se zabývat celou problematikou domácností. Zaměříme se jen na údaje o hospodařících domácnostech (především o jejich demografickém složení).
- Struktura prezentace
 - Vývoj počtu domácností
 - Domácnosti v roce 2011
 - Rodinné domácnosti
 - Domácnosti jednotlivců

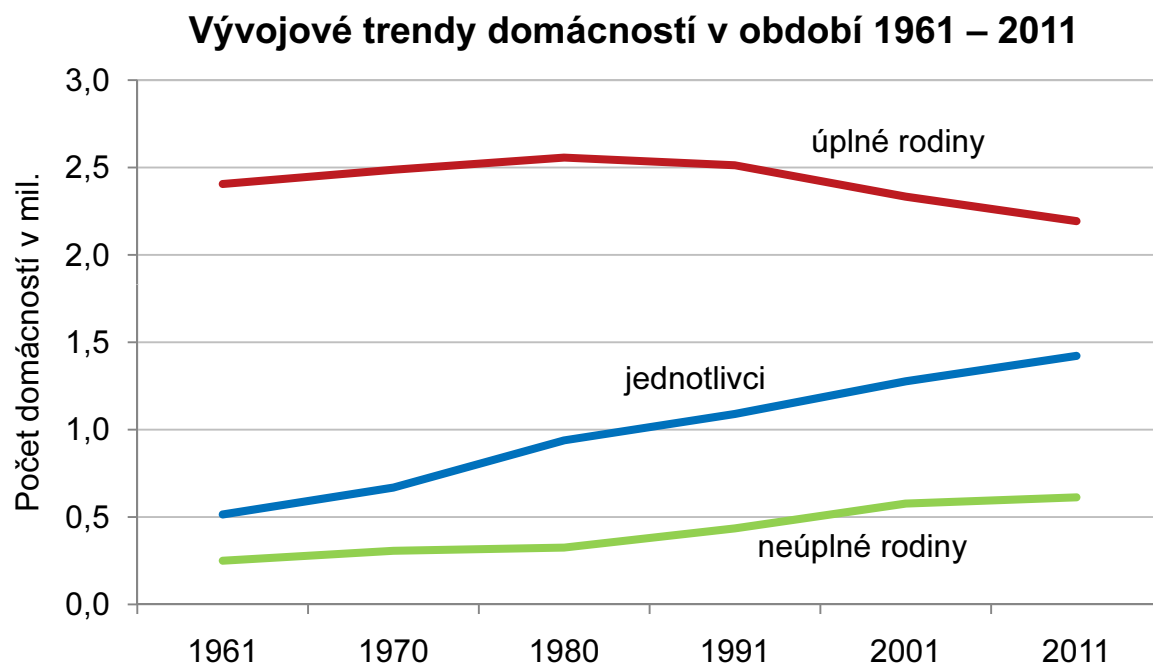
DLOUHODOBÝ VÝVOJ DOMÁCNOSTÍ (I)

- Počet hospodařících domácností dlouhodobě roste; za posledních padesát let se zvýšil jejich počet o více než 1,3 milionu. Ve srovnání s rokem 1930 se jejich počet zvýšil o více než polovinu
- Naopak domácnosti se zmenšují; ještě v roce 1961 tvořily v průměru jednu domácnost 3 osoby, v roce 2011 již jen 2,3 osoby (souvisí to i s dlouhodobým nárůstem počtu domácností s 1 osobou)



DLOUHODOBÝ VÝVOJ DOMÁCNOSTÍ (II)

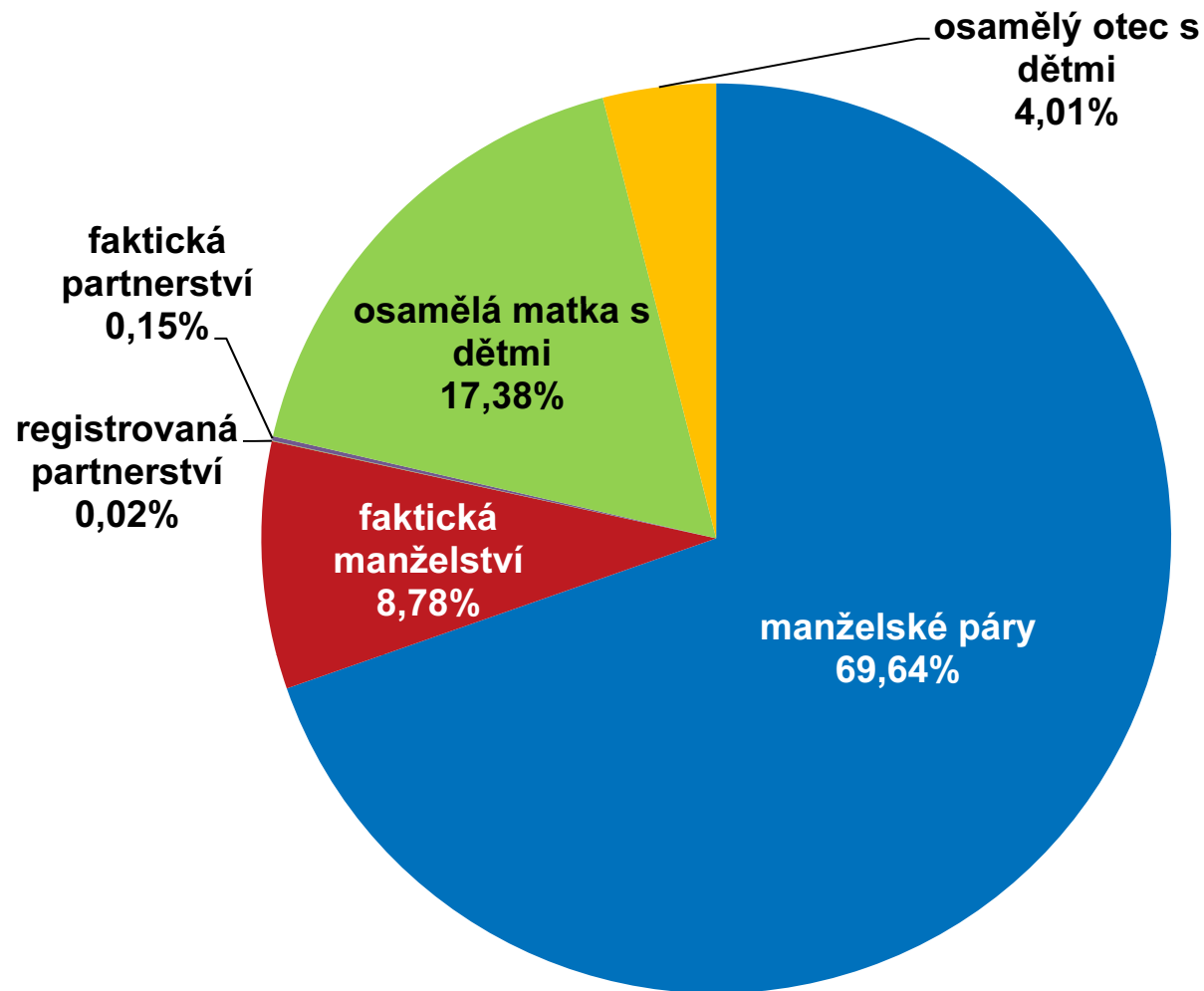
- Od roku 1980 klesá počet a podíl úplných rodin
- Počet faktických manželství je pětikrát vyšší než byl v roce 1961
- Dlouhodobě se zvyšuje počet i podíl neúplných rodin
- Nejrychleji roste počet domácností jednotlivců, který se v letech 1961 – 2011 téměř ztrojnásobil



SLOŽENÍ HOSPODAŘÍCÍCH DOMÁCNOSTÍ ROK 2011

Hospodařící domácnosti celkem	4 375 122
v tom :	
1 úplná rodina	2 097 031
- manželské páry (vč. registrovaných partnerství)	1 858 629
- faktická manželství (vč. faktických partnerství)	238 402
1 neúplná rodina	570 836
- v čele muž	107 084
- v čele žena	463 752
2 a více rodin v hospodařící domácnosti	69 694
domácnost jednotlivce	1 422 147
domácnost nerodinná vícečlenná	215 414

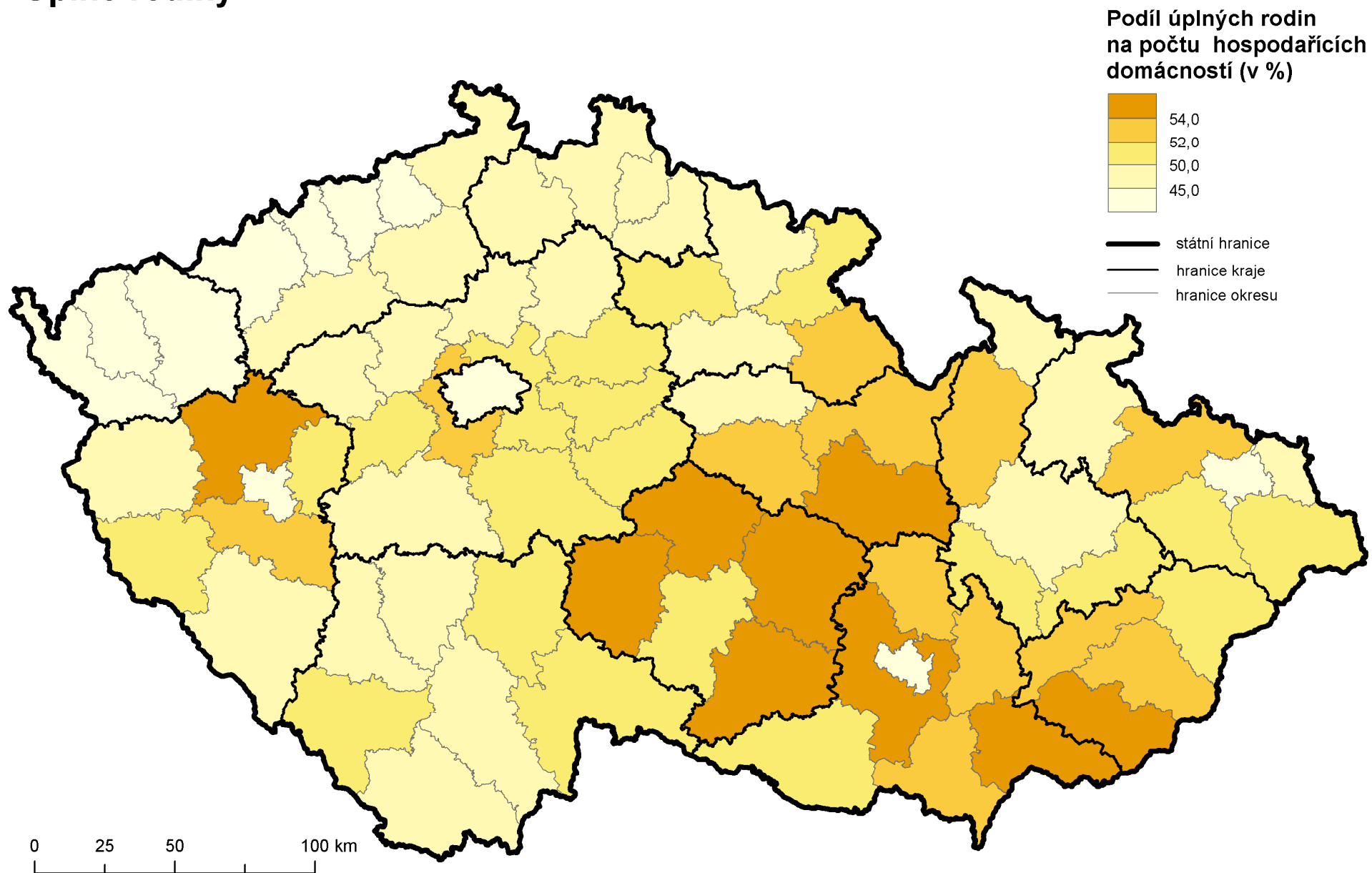
STRUKTURA HOSPODAŘÍCÍCH DOMÁCNOSTÍ TVOŘENÝCH 1 RODINOU



ÚPLNÉ VS. NEÚPLNÉ RODINY

- Největší podíl úplných rodin žije v obcích od 200 do 1 999 obyvatel (55 %)
- Nejmenší podíl úplných rodin je ve velkoměstech nad 100 000 obyvatel (40 %)
- 1 400 tis. závislých dětí žije v úplných rodinách (78 %)
- Největší podíl neúplných rodin žije v obcích s 10 000 – 49 999 obyvateli (téměř 14 %)
- Nejnižší podíl neúplných rodin žije v nejmenších obcích do 199 obyvatel (11 %)
- Více než 400 tisíc závislých dětí žije v neúplných rodinách (22 %)

Úplné rodiny



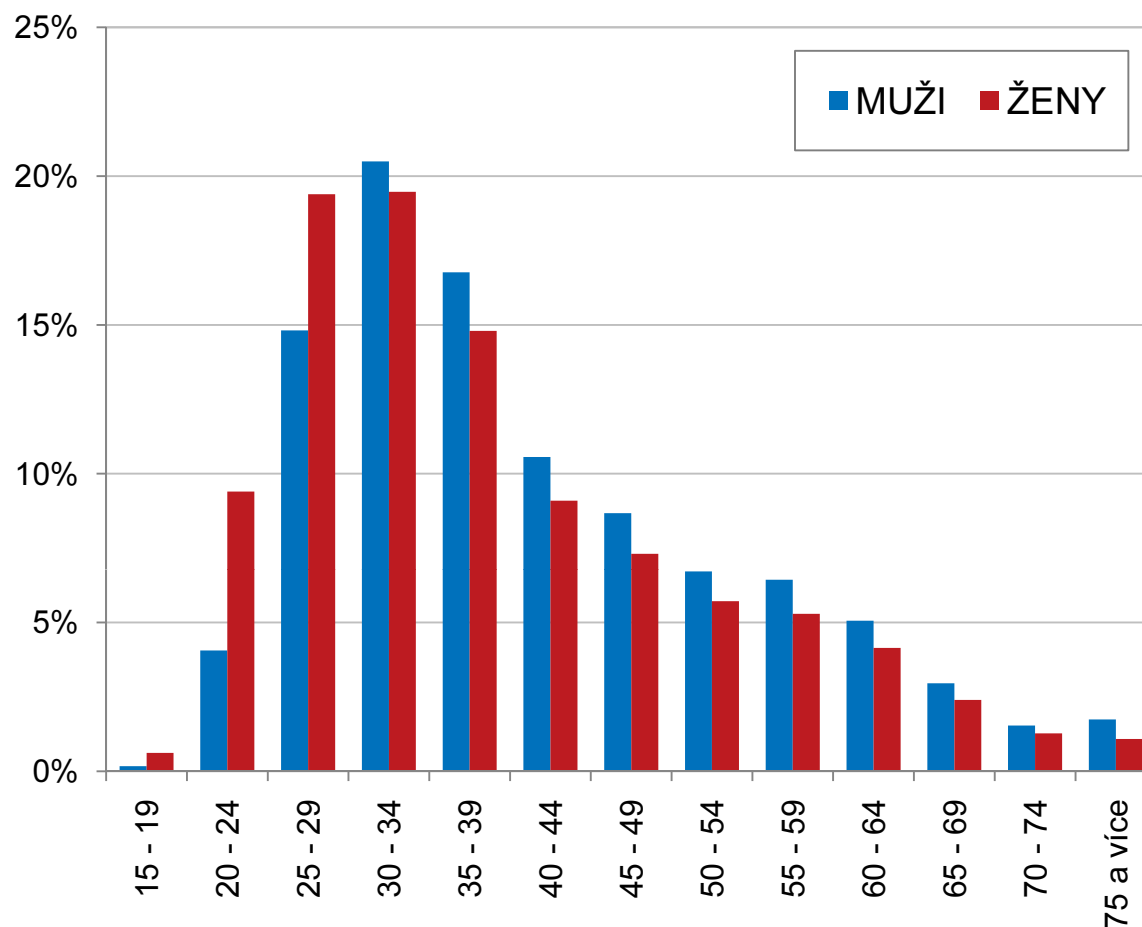
ÚPLNÉ RODINY

- Téměř dvě třetiny úplných rodin tvoří domácnosti bez závislých dětí, nejčastěji to jsou:
 - partneři ve starších věkových kategoriích (55–69 let), kteří žijí bez dětí nebo s dětmi, které již nejsou závislé
- Průměrně žije v úplných rodinách 0,7 závislého dítěte, v rodinách s dětmi žije průměrně 1,6 závislých dětí (pouze 67 tis. domácností je se 3 a více závislými dětmi)
- Téměř 89 % úplných rodin tvoří manželské páry, faktická manželství tvoří více než 11 % úplných rodin

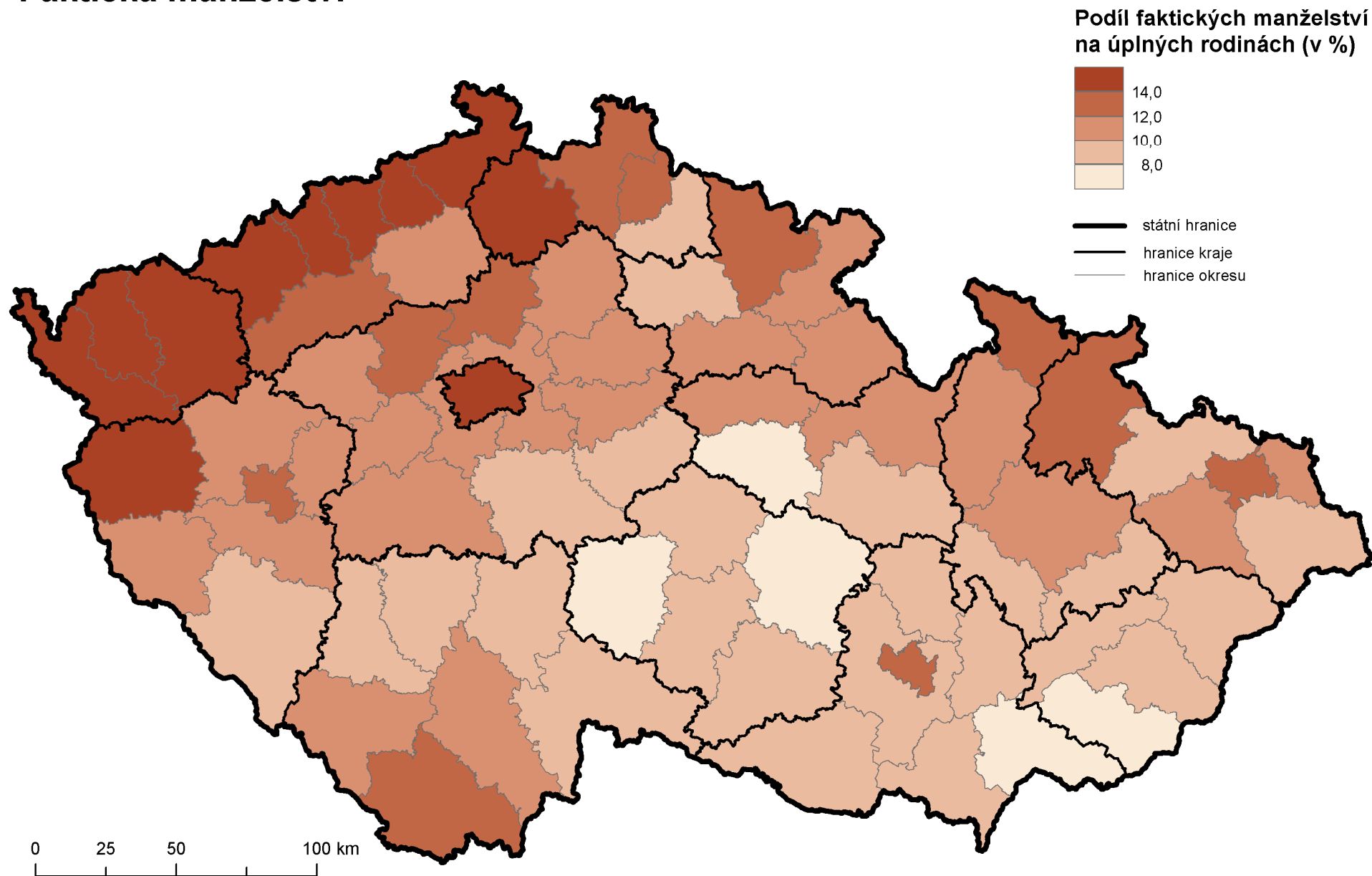
(ZÁVISLÉ DĚTI = ekonomicky neaktivní děti do věku 25 let včetně)

FAKTICKÁ MANŽELSTVÍ

- Ve faktických manželstvích žijí nejčastěji osoby ve věku 25–39 let (polovinu osob ve faktických manželstvích tvoří osoby ve věku do 39 let)
- Více než polovina partnerů je svobodných, třetina rozvedených, v 8 % případů se jedná o ženaté/vdané osoby
- Více než polovina faktických manželství je bez závislých dětí



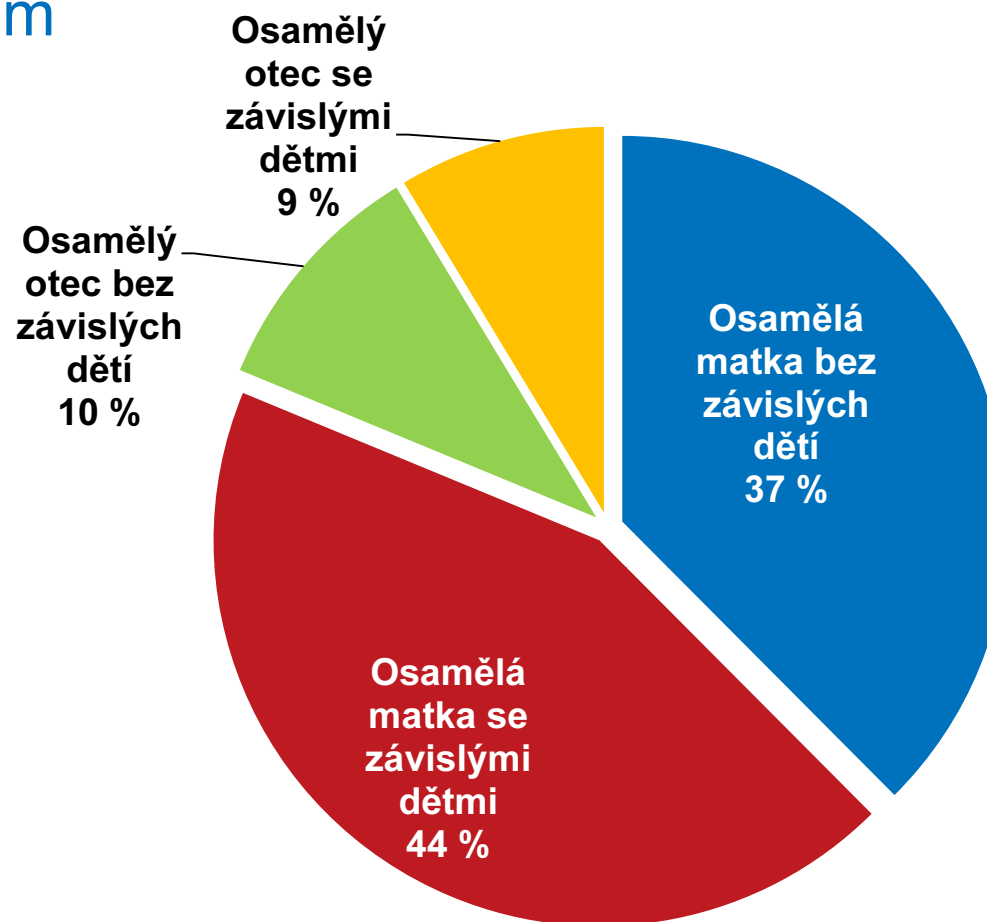
Faktická manželství



NEÚPLNÉ RODINY

Nejčastější typ neúplné rodiny:

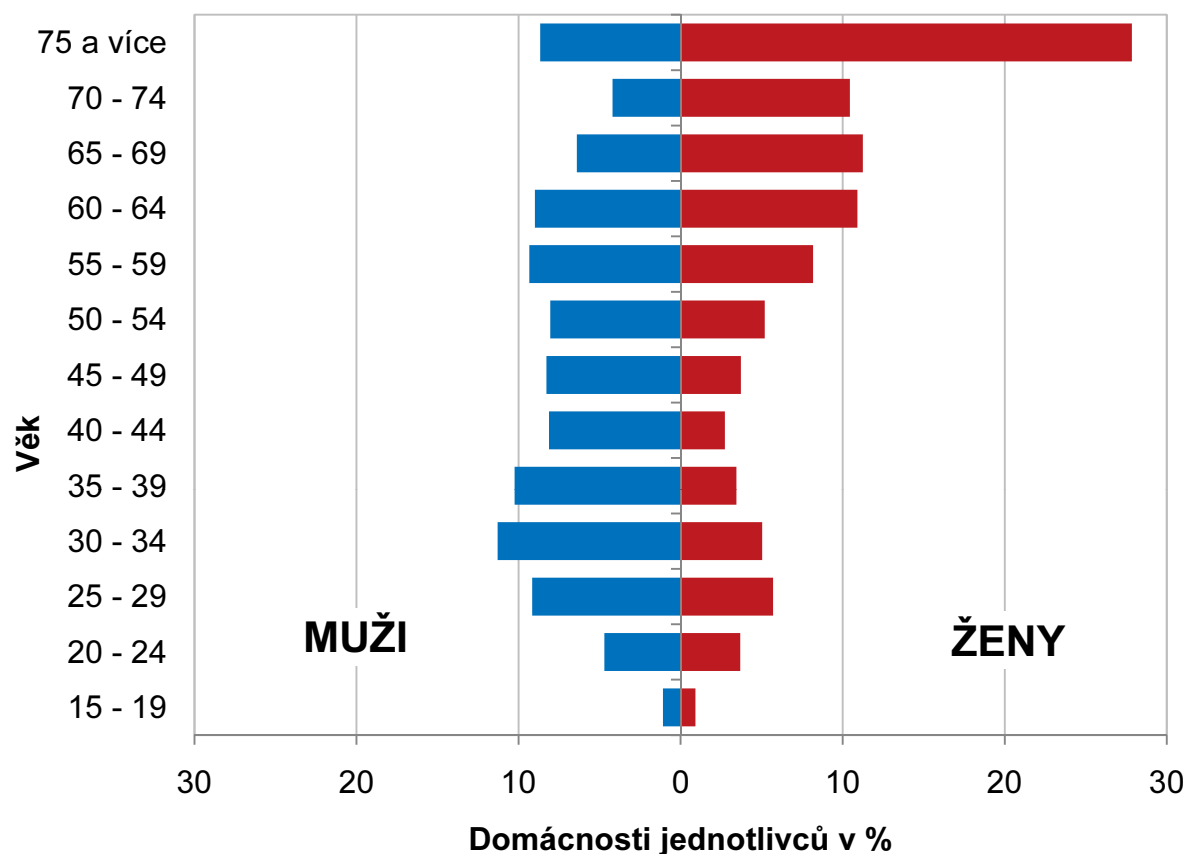
- Rozvedená matka bez závislých dětí, případně s jedním závislým dítětem
- Věk osoby v čele 35–44 let
- Osoba v čele ekonomicky aktivní



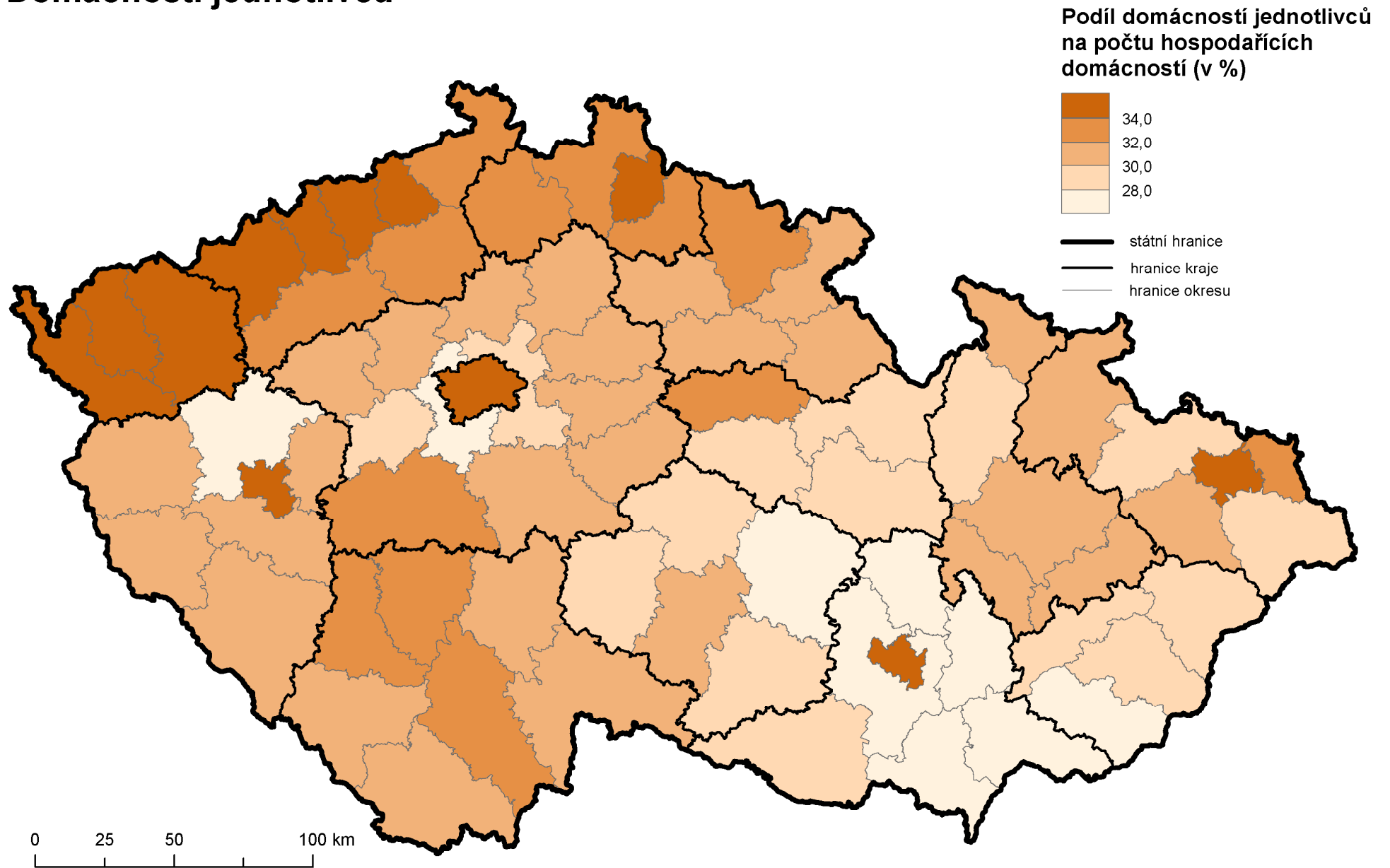
HOSPODAŘÍCÍ DOMÁCNOSTI JEDNOTLIVCŮ

- Jednotlivci představují třetinu hospodařících domácností
- Největší podíl – ve velkých městech (až 38 %)
- Čtvrtinu tvoří ovdovělé ženy, pětinu svobodní muži; necelou polovinu představují domácnosti důchodců
- Více než čtvrtinu všech jednotlivců mužů tvoří svobodní ve věku 20–39 let

Věková struktura domácností jednotlivců



Domácnosti jednotlivců



HOSPODAŘÍCÍ DOMÁCNOSTI DŮCHODCŮ

■ Domácnosti jednotlivců

- z celkového počtu 668 tis. těchto domácností tvoří polovinu ovdovělé ženy, přes 15 % je rozvedených žen a pouze 9 % tvoří ovdovělí muži
- více než 92 % těchto důchodců je nepracujících

■ Domácnosti rodinné (osoba v čele je důchodce)

- z více než 800 tis. jsou jich téměř dvě třetiny se dvěma a více nepracujícími důchodci
- 81 % domácností představují úplné rodiny, 16 % neúplné rodiny v čele se ženou
- úplné rodiny důchodců tvoří více než čtvrtinu všech úplných rodin



Děkujeme za pozornost

Ing. Josef Škrabal

tel.: 274 052 189, email: josef.skrabal@czso.cz

Odbor statistiky obyvatelstva