



ČESKÝ
STATISTICKÝ
ÚŘAD

VÝROČNÍ ZPRÁVA ZA ROK 2012

OBSAH VÝROČNÍ ZPRÁVY 2012

Úvodní slovo	03
Vedení úřadu	04
Krajské správy ČSÚ	06
Obecná metodika a registry	07
Statistické zpracování	09
Produkční statistiky	10
Makroekonomické statistiky	13
Demografie	15
Volební statistika	16
Sčítání lidu, domů a bytů 2011	17
Produkty a služby	18
Mezinárodní spolupráce	20
Řízení lidských zdrojů	22
Hospodaření	24
Kontakty	26



ÚVODNÍ SLOVO

Rok 2012 bude jistě patřit mezi léta, kdy se řada soukromých i veřejných institucí musela potýkat s ne zcela příznivou ekonomickou situací. Přesto, že Český statistický úřad nebyl v tomto případě výjimkou, mohu uplynulý rok 2012 hodnotit jako rok úspěšný.

Prioritní úkoly ČSÚ v roce 2012 přirozeně navázaly na příslušné aktivity období předešlého. Úřad se zaměřil především na posílení využívání průřezových administrativních dat, další rozvoj statistických registrů a revizi národních účtů. Z hlediska svého rozsahu byla mezi priority zařazena také závěrečná fáze projektu „Sčítání lidu, domů a bytů 2011“ (SLDB 2011).

V rámci úkolu „Využití průřezových administrativních dat v ekonomických statistikách“ se úřadu podařilo během roku učinit významný posun ve snižování administrativní zátěže, kdy byl například zredukován soubor respondentů nejrozsáhlejšího statistického šetření P5-01. Aktivity prioritního úkolu „Další rozvoj statistických registrů pro zabezpečení potřeb státní statistické služby“ vyvrcholily počátkem července, kdy došlo k úspěšnému uvedení Registru osob do „ostrého“ provozu a k jeho napojení na systém základních registrů státní správy.

Díličí činností v rámci úkolu „Revize národních účtů“ byly soustředěny na publikování údajů za období 1990–1994 a přípravu revize národních účtů v návaznosti na implementaci standardů ESA 2010. Zároveň byla provedena řada metodologických úkonů zaměřených na přípravu rozsáhlé a velmi náročné implementace mimořádné revize systému národních účtů v roce 2014. Úřad pokračoval ve finalizaci projektu SLDB 2011 s cílem dokončit zpracování a publikování předběžných výsledků a pokračovat ve zpracování a publikování výsledků definitivních.

I přes nepříznivé ekonomické podmínky se nám podařilo udržet stávající kvalitu a rozsah statistických

výstupů včetně publikace originálních historických časových řad v několika oblastech. Pokračuje i naše snaha o maximálně vstřícný přístup k respondentům a uživatelům našich dat, ale i k veřejnosti obecně. Námi publikovaná periodika postupně nabývají na oblibě a významu; zejména pak časopis Statistika & My byl stále více využíván mj. i představiteli mediální sféry. Úřad rovněž významně posílil svou analytickou činnost. I přes rozpočtová opatření se nám dařilo kvalitativně rozvíjet řadu mezinárodních aktivit. Čeští statistici byli tak i v minulém roce členy řady pracovních skupin na evropské i celosvětové úrovni. V září se pak v Praze vůbec poprvé konala úspěšná mezinárodní Konference předsedů národních statistických úřadů.

Mimořádnou událostí nejen pro ČSÚ byla historicky první přímá volba prezidenta, kdy úřad bezchybně a v rekordním čase zvládl sečtení jejich výsledků. Obdobně úřad obstál i při zpracování a prezentaci výsledků voleb do zastupitelstev krajů, třetiny senátu i několika voleb obecních.

V oblasti hospodaření pokračujeme v dodržování zásad politiky co největší transparentnosti, která byla zahájena již v minulých letech a jejíž výsledek v podobě významných úspor jsme zaznamenali již v roce 2012. Větší měrou se na Českém statistickém úřadě projevil i organizační změny, kdy úřad zavedl model efektivního a hospodárného řízení v regionech prostřednictvím Krajských správ, který se ukázal jako strategicky správný krok. Během roku 2012 se podařilo nový systém stabilizovat a tato změna byla velice dobře přijata i v regionech ze strany orgánů krajské a místní správy. Došlo tak k významným změnám v organizaci práce, podstatně se zvýšila zastupitelnost a viditelně rovněž poklesly provozní výdaje na regionální úrovni. ■



Iva Ritschelová
předsedkyně ČSÚ

VEDENÍ ÚŘADU

Český statistický úřad je vysoce odbornou a moderní institucí s bohatou tradicí od roku 1969. Působnost ČSÚ, jeho činnost, práva a povinnosti upravuje zákon o státní statistické službě. Dlouhodobý rámec činnosti je definován systémem strategických cílů, jejichž postupné dosažení je směřováno prioritními úkoly každoročně stanovovanými vedením ČSÚ.

Mise ČSÚ

„Na základě získaných údajů vytvářet a poskytovat důvěryhodný konzistentní obraz o stavu a vývoji společnosti v návaznosti na vyvíjející se potřeby všech uživatelů služeb státní statistiky v podmínkách měnícího se prostředí. Za tím účelem koordinovat státní statistickou službu v České republice.“

Vize ČSÚ

ČSÚ je moderní uživatelsky zaměřenou institucí, která:

- Vyznává a respektuje základní etické hodnoty, jako jsou profesionalita, nezávislost, nestrannost a otevřenost.
- Poskytuje vysoce kvalitní služby širokému spektru uživatelů na principu rovného přístupu k informacím a má respekt, důvěru a uznání ze strany domácí i mezinárodní veřejnosti.
- Je základním pilířem pro rozvoj národního systému státní statistické služby a jeho harmonizaci v mezinárodním měřítku.
- Trvale snižuje zatížení respondentů zvyšováním výkonnosti a implementací inovací jak v oblasti vnitřních procesů, tak i v rámci koordinace státní statistické služby.
- Opírá se o vysoce motivované kvalifikované odborníky, pro které vytváří odpovídající pracovní podmínky.
- Podílí se na rozvoji statistiky jako vědní disciplíny jak prostřednictvím odborných časopisů vydávaných úřadem, tak i odborně adekvátní lektorskou a poradenskou aktivitou zaměstnanců na vysokých školách, ve vědeckých institucích a statistických pracovištích jak ČR, tak i zahraničí.

Strategické cíle ČSÚ

- Maximalizovat užitek a komfort uživatelů.
- Zvyšovat efektivnost procesů a produktivitu práce, inovovat statistický informační systém.

- Optimalizovat zátěž respondentů při zachování kvality výstupů.
- Trvale motivovat a profesně rozvíjet klíčové zaměstnance.
- Zvyšovat prestiž ČSÚ na národní a mezinárodní úrovni.

Klíčové priority do roku 2020

- Podpora e-governmentu a aktivní implementace administrativních zdrojů dat do statistického systému.
- Přechod resortních statistik na ČSÚ.
- Aktivní účast v procesu budování systému registrů ČR.
- Sjednocení technického a technologického prostředí pro sběr, zpracování, uchování a publikování statistických dat a informací.
- Příprava strategie postupu pro cenzus 2021.
- Kontinuální hodnocení a směřování vývoje obsahu statistických zjišťování s přihlednutím jak k národním, tak i mezinárodním podmínkám.

Předsedkyně úřadu

Funkci předsedkyně ČSÚ zastává prof. Ing. Iva Ritschelová, CSc., která na návrh vlády byla jmenovaná prezidentem republiky v září roku 2010. Základní charakteristikou funkce předsedkyně ČSÚ je nestrannost a apolitičnost zaručující maximální objektivnost a důvěryhodnost statistických dat produkovaných úřadem. Záruky této nestrannosti jsou dány právním řádem ČR. Předsedkyně se při výkonu státní statistické služby řídí zákony a ostatními právními předpisy, uplatňuje odborná hlediska, požadavky na praktické využití a profesionální etiku a používá vědecké metody statistické práce.



Poradní orgány předsedkyně

Stálými poradními orgány předsedkyně ČSÚ jsou Česká statistická rada, Kolegium předsedkyně, Porada vedení, Vrcholový štáb voleb a Krizový štáb.

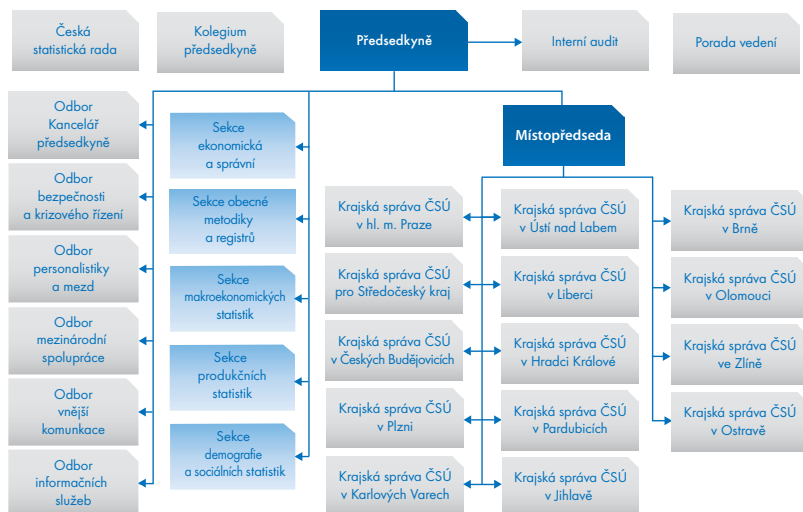
- Česká statistická rada projednává program statistických zjišťování; její další úkoly a způsob práce upravuje statut, který vydává předsedkyně. Členové rady jsou jmenováni z řad odborníků statistické teorie a praxe.
- Kolegium předsedkyně je nástrojem strategického řízení ČSÚ; projednává zejména koncepční materiály týkající se státní statistické služby a návrhy rozhodnutí, která mají ovlivnit podstatným způsobem činnost, vnější vztahy, řízení nebo strukturu ČSÚ.
- Porada vedení je organizačním nástrojem operativního řízení ČSÚ; projednává návrhy rozhodnutí, konkrétní úkoly, postupy a koordinaci činností vyplývajících pro jednotlivé útvary ČSÚ z těchto rozhodnutí.
- Vrcholový štáb voleb připravuje a realizuje zpracování výsledků voleb a jejich veřejné prezentace, projednává legislativní, metodické, organizační, technické, personální a rozpočtové záležitosti spojené s těmito činnostmi.
- Krizový štáb je organizačním nástrojem krizového řízení ČSÚ; projednává řešení situací sou-



visejících s vyhlášením nouzového stavu, stavu ohrožení, s hrozbou vzniku krizové situace nebo jinými závažnými situacemi, které se dotýkají bezpečnostních zájmů ČSÚ.

Organizační struktura

Na konci roku 2012 měla organizační struktura ČSÚ pět úrovní liniového řízení. Předsedkyně bezprostředně řídí především metodicko-statistické a také technicko-hospodářské agendy. V rámci působnosti místopředsedy ČSÚ jsou soustředěny tzv. Krajské správy, které byly zřízeny v roce 2012, dále agendy voleb a dokončovány projekt Sčítání lidu, domů a bytů 2011. ■



Stav k 31. 12. 2012

KRAJSKÉ SPRÁVY ČSÚ

K 1. lednu 2012 došlo v rámci ČSÚ k významné organizační změně. Všechna pracoviště v jednotlivých krajích byla sloučena do nových útvarů s názvem „Krajská správa ČSÚ“. Tento název již v historii úřadu existoval. Z hlediska obsahu však nešlo o návrat k minulosti, ale o využití pozitivních zkušeností z organizace regionální pracovišť ČSÚ v předchozích organizačních modelech.

K hlavním cílům patřilo zajištění jednotného řízení všech pracovišť v daném kraji, zvýšení efektivnosti využívání rozpočtových prostředků, ale také personálních a technických kapacit a další zlepšení prezentace ČSÚ v krajích. Krajské správy zahrnují více než polovinu všech zaměstnanců ČSÚ a v jejich prostorách pracuje kolem stovky zaměstnanců útvarů ústředí.

Přechod na novou organizační strukturu proběhl úspěšně. Zejména se podařilo splnit první úkol, a to naprostou kontinuitu ve sběru a zpracování dat a poskytování informačních služeb. Od počátku se dařilo plnit i záměry zvyšování efektivnosti. Na základě skutečností předchozích let byl poprvé stanoven pro krajské správy rozpočet tuzemského cestovního ve výši 5 500 tis. Kč. Soustavná pozornost této oblasti přinesla skutečné čerpání za celý rok 2012 u této položky ve výši 3 800 tis. Kč. Další 565 tis. Kč se podařilo ušetřit u položky ostatní osobní výdaje. A to jak na dohodách určených k zajištění provozu pracovišť v krajích, tak uzavřením menšího počtu dohod na posilování kapacit pro sběr a zpracování dat. Došlo také k zásadnímu zrychlení procesů vyřazování nepotřebné a nefunkční tech-

niky a dalšího vybavení pracovišť. V průběhu roku byl zahájen proces racionalizace používaných prostor s cílem snížit výdaje na nájemné a na služby při dodržení všech standardů hygieny a podmínek práce. Během roku se přemístila Krajská správa v Olomouci do zhruba polovičního prostor, v Karlových Varech byl objekt převeden do práva hospodaření Generálnímu finančnímu ředitelství a ČSÚ bude dále využívat jen nezbytnou plochu, tedy asi třetinu prostor objektu. Zmenšila se i plocha kanceláří Krajské správy v Liberci. V souladu se záměrem na roky 2012–2013 byly zredukovány využívané kancelářské plochy v některých okresech zejména v Olomouckém a Jihomoravském kraji.

Krajské správy se v prvním roce své existence úspěšně zhostily také úkolů spojených s prezentací výsledků Sčítání lidu, domů a bytů 2011. V oblasti volební statistiky se podílely na nových a opakovaných volbách v řadě obcí a zejména úspěšně zvládly říjnové volby krajských zastupitelstev a 1/3 Senátu. V závěru roku pak zajišťovaly školení okrskových volebních komisí, organizační a technickou přípravu na lednovou první přímou volbu prezidenta republiky. ■



OBEČNÁ METODIKA A REGISTRY

Činnosti v oblasti obecné metodiky a statistických registrů jsou výrazně ovlivněny postupujícím řešením rozvojových projektů a prioritních úkolů Českého statistického úřadu. Jde především o dokončení základního registru osob, postupujícího redesignu statistického informačního systému, vytvoření propojené soustavy statistických registrů. Prostřednictvím těchto projektů jsou modernizovány nástroje využívané ve statistickém produkčním procesu Českého statistického úřadu.

Obecná metodika a klasifikace

V oblasti obecné metodiky a registrů byla v roce 2012 zajištěna aktualizace Klasifikace zaměstnání (CZ-ISCO), a to sdělením ČSÚ č. 185/2012 Sb. ze dne 29. května 2012, dále došlo ke změně v Klasifikaci územních statistických jednotek (CZ-NUTS) zveřejněné sdělením ČSÚ č. 363/2012 Sb. dne 29. října 2012 a sdělením ČSÚ č. 164/2012 Sb. ze dne 18. května 2012 přineslo aktualizaci Číselníku zemí (CZEM) s účinností od 1. července 2012. Ze dne 28. listopadu 2012 jsou dvě další sdělení ČSÚ a to o aktualizaci Mezinárodní statistické klasifikace nemocí a přidružených zdravotních problémů (MKN-10) č. 426/2012 Sb. a sdělení č. 427/2012 Sb. o Klasifikaci hospitalizovaných pacientů (IR-DRG). Uvedené klasifikace jsou dispozici na webových stránkách Českého statistického úřadu.

Pokračovaly práce na snižování rozsahu zpravodajské povinnosti, a to nejenom z hlediska snižování počtu statistických zjišťování, ale také z hlediska počtu zpravodajských jednotek. Při přípravě vyhlášky o Programu statistických zjišťování na rok 2013 bylo zrušeno celkem 5 zjišťování ČSÚ a zařazeno 1 zjišťování s víceletou periodicitou. Zároveň byly zásadně sníženy rozsahy výběrových souborů pro roční statistické zjišťování P 5-01 (o 29,8 %, tj. o 13,4 tis. jednotek) a pro konjunkturální zjišťování P 3-04 (o 18,0 %, tj. o 2,8 tis. jednotek). Administrativní zátěž respondentů statistického výkaznictví ČSÚ oproti roku 2011 byla snížena o 5 p.b. v celkové odhadované výši 232 mil. Kč.

Snížení rozsahu uvedených statistických zjišťování bylo umožněno především vyšším využitím administrativních dat, která ČSÚ přebírá především od Ministerstva financí ČR, Ministerstva práce a sociálních věcí ČR a Generálního finančního ředitelství. Jedná se především o údaje z da-

ňových přiznání (DPH, fyzických a právnických osob), z Informačního systému průměrného výdělků (ISPV), registrů OSVČ a plátců daně z přidané hodnoty (DPH) sociálního pojištění za zaměstnance. Administrativní data byla také využita ke zkvalitnění statistických výstupů a statistických registrů především v oblasti strukturálních statistik a národních účtů. Další zvýšení využívání administrativních dat především do sestavování výstupů za podnikové statistiky si vyžádalo úpravy aplikačního programového vybavení pro centrální statistické zpracování umožňující vytvořit integrovaný datový model a parametrizovat prostředí pro odhad a dopočet nezjištěné a nezjišťované části základního a výběrového souboru statistických úloh.

V druhé polovině roku 2012 byly zahájeny práce na plnění záměru zvýšení efektivity výkonu státní statistické služby v souladu s usnesením vlády ČR z 29. srpna 2012 č. 634, a to v oblasti sjednocení místa sběru statistických výkazů, dalšího snížení administrativní zátěže respondentů a zvýšení dostupnosti administrativních dat pro celou státní statistickou službu. Pro upřesnění je nutné doplnit, že spolu s ČSÚ se na tvorbě statistik aktivně podílí i dalších 9 resortů. Souhrnná průběžná zpráva o postupu řešení záměru byla vládě předložena v prosinci 2012.

Statistický metainformační systém (SMS)

V roce 2012 byl SMS rutinně využit nejen pro popis krátkodobých a strukturálních statistických proměnných, ale také pro popis vstupů a výstupů Sčítání lidu, domů a bytů 2011 (SLDB). Pokračovaly práce i na metadatových popisech statistických informací v dalších statistických oblastech, a to již nejen vstupních údajů, ale také údajů výstupních pro prezentaci v nové verzi veřejné

databáze – národní účty, ceny, zahraniční obchod, průmysl, stavebnictví, energetika, cestovní ruch, konjunkturální průzkumy, zemědělství, lesnictví, životní prostředí, vodní hospodářství, demografie, volby, šetření v domácnostech, vzdělávání, zdravotnictví, kultura a sociální zabezpečení, výzkum, vývoj a informační společnost, náklady práce, pracovní síly a pracovní příležitosti, průřezové ukazatele týkající se území a finančních ukazatelů (rozpočtové skladby) a údaje z registru ekonomických subjektů.

V roce 2012 pokračovalo pravidelné plnění datového skladu údaji krátkodobých a strukturálních ročních ekonomických statistik, vybraných úloh ekonomických statistik a daty SLDB 2011. Do datového skladu jsou také ukládána vybraná administrativní data a statistické registry. Byly zavedeny statistické popisy proměnných administrativních dat a přiděleny identifikační kódy pro všechny průřezové administrativní zdroje. Tímto krokem byl vytvořen předpoklad pro vytvoření datového modelu propojení se statistickými daty.

Statistický informační systém

Projekt Redesign statistického informačního systému, který je spolufinancován ze strukturálních fondů EU, vstoupil v roce 2012 do realizační fáze v části rozvoje centrálního zpracování, evidenčního systému statistického zpracování, distribuce vyplnitelných PDF výkazů a veřejné databáze. Výstupy projektu umožnily mimo jiné výše zmíněnou redukci statistických zjišťování, zajištění souhrnné informace o zpravodajské povinnosti pro zpravodajské jednotky ČSÚ a průběžné zesílání vyplnitelných PDF výkazů zpravodajským jednotkám do datových schránek namísto papírových výkazů.

V roce 2012 byl dokončen výběr dodavatele stěžejní části řešení projektu v oblasti integračních nástrojů, vstupního a výstupního subsystému, jehož předmětem jsou především nové aplikační moduly pro zpracování statistických dat zpravodajskými jednotkami i zaměstnanci ČSÚ, nová internetová prezentace včetně nástrojů pro podporu procesů informačních služeb ČSÚ a integrační nástroje umožňující přípravu statistických zjišťování a navazujících prováděcích statistických úloh.

Základní registr osob (ROS)

V roce 2012 bylo završeno tříleté úsilí vynaložené na tvorbu Základního registru osob (ROS), který byl spolu s ostatními základními registry 1. července 2012 spuštěn. Do této doby se nejnem podařilo dokončit aplikační, datové a technologické prostředí tohoto základního registru, ale také registr naplnit relevantními daty v požadovaném referenčním stavu. Ve druhé polovině roku 2012 byla na tříleté období uzavřena smlouva o poskytování služeb správy a provozní podpory IS ROS a rámcová smlouva na zajištění rozvoje IS ROS. Financování provozu ROS v letech 2013 až 2015 je zajištěno usnesením vlády č. 661/2012, a bylo zapracováno do rozpočtu na rok 2013, tak do střednědobého rozpočtového výhledu na roky 2014 a 2015. V rutinním provozu jsou především řešeny požadavky na odstraňování případných chyb v referenčních datech, průběžně vyhodnocovány dotazy a reklamace na ROS nebo na jeho obsah, a to ve spolupráci se všemi editory ROS. V oblasti legislativy bude třeba dokončit novelu zákona o základních registrech a mimo jiné dořešit způsob evidence komunálních a státních příspěvkových organizací.

Statistické registry

Bylo pokračováno v projektu zaměřeném na vytvoření soustavy vzájemně provázaných statistických registrů se zohledněním vazeb k základním registrům veřejné správy. Tento projekt využívá prostředků ze strukturálních fondů EU v rámci Integrovaného operačního programu. V rámci tohoto projektu jsou odstraňovány duplicitně vedené údaje v jednotlivých registrech a databázích a jsou vytvářeny podmínky pro vznik nových kombinovaných dat.

V rámci tohoto projektu je rozvíjena obsahová část Registru ekonomických subjektů za skupiny podniků ve spolupráci s Eurostatem a evropským projektem vytváření mezinárodních skupin podniků EGR (EuroGroups Register). Práce na projektu jsou rozvrženy tak, aby do poloviny roku 2013 byla provedena integrace statistických registrů včetně napojení na základní registry veřejné správy a do konce roku bylo dokončeno propojení na evropský registr. ■



STATISTICKÉ ZPRACOVÁNÍ

Oblast statistického zpracování byla v roce 2012 organizačně zajištěna krajskými správami a některými věcně příslušnými odbory ČSÚ. Krajské správy zajišťují především sběr dat za domácností (terénní zjišťování) a převážnou většinu zpracování statistických zjišťování dle odvětvové příslušnosti za celou ČR, a to za vybrané ekonomické subjekty, včetně vládních a neziskových institucí. Věcně příslušné odbory vytvářejí ke statistickým zjišťováním metodiku a zpracovávají výstupní informace z těchto zjišťování, v některých případech také přímo sbírají a zpracovávají data od zpravodajských jednotek.

Sběr dat probíhal s využitím papírových nebo elektronických formulářů. Podíl elektronicky zasláných výkazů od respondentů na celkovém počtu přijatých výkazů byl 37,6 %. V rámci pilotního projektu ověřovaly zpracovatelské útvary zaslání editovatelných elektronických statistických výkazů v PDF tvaru zpravodajským jednotkám prostřednictvím datových schránek nebo e-mailu. Od tohoto způsobu zaslání výkazů zpravodajským jednotkám se očekává zjednodušení vzájemné komunikace při elektronickém předávání a vyplňování statistických výkazů. Bylo osloveno 461 zpravodajských jednotek a byl ověřen celý životní cyklus statistického výkazu počínaje jeho zasláním výkazu zpravodajské jednotce, vyplněním respondentem a zasláním vyplněného výkazu zpět ČSÚ. Veškerá komunikace probíhala pouze elektronickou cestou. Na základě výsledků projektu bylo rozhodnuto o plošném rozeslání vyplnitelných PDF výkazů v roce 2013. Pro téměř dvě třetiny respondentů (64,2 %) byla forma komunikace prostřednictvím datových schránek přijatelná. Přesto více jak dvě třetiny z nich (70,7 %) zaslali výkazy zpět ČSÚ jinou cestou, než datovými schránkami. Více jak čtyři pětiny respondentů (84,5 %) upřednostňují alternativní způsob odeslání dat (e-mailem nebo přímým vyplněním prostřednictvím internetové aplikace).

V souladu s vyhláškou o Programu statistických zjišťování stanovil ČSÚ ve zpracovatelském roce 2012 ekonomickým subjektům, které působí v ČR, zpravodajskou povinnost ke 114 statistickým výkazům. Odhadovaná administrativní zátěž je ve výši 232 mil. Kč, což je oproti předchozímu roku sníženo o 8,7 %. Na tomto snížení se především podílí změny v oblasti zjišťování údajů u podnikajících fyzických osob. Po započtení počtu výkazů s více násobnou periodicitou bylo zpracováno celkem

670 tis. výkazů (bez hlášení pro statistiku obyvatelstva a výkazů za organizační statistiku) a bylo dosaženo průměrné návratnosti vyplněných formulářů ve výši 82,8 %.

Všechny informace, včetně aktuálních změn ve výkazech, mohli respondenti získat na webové stránce www.vykazy.cz, která byla zjednodušena a upravena a stala se integrální součástí internetové prezentace ČSÚ. Na těchto stránkách jsou pro respondenty od roku 2013 dostupné vyplnitelné PDF výkazy. Tyto výkazy jim budou také zaslány do datových schránek namísto papírových výkazů. Jsou zde také dostupné metodické a technické informace včetně kontaktů na jednotlivá zpracovatelská pracoviště. ■



PRODUKČNÍ STATISTIKY

V roce 2012 pokračovaly práce v oblasti podnikových statistik. Zprovozněním základních registrů byl zjednodušen výkaz o dokončených budovách. Podruhé se uskutečnil specializovaný ovocnářský cenzus. Podle nařízení EP a Rady (EU) probíhaly práce v oblastech zemědělské statistiky, životního prostředí a cestovním ruchu.

Průřezové podnikové statistiky

V roce 2012 pokračoval Eurostat v oblasti podnikových statistik v přípravě nařízení, které by mělo v zájmu zvýšení koherence, komparability a konzistence, legislativně i metodicky integrovat veškeré podnikové statistiky v současné době legislativně upravené řadou často vzájemně neprovázaných nařízení. Na přípravě integrovaného nařízení, tzv. FRIBS (Framework Regulation Integrating Business Statistics) se nepřímo podílí i ČSÚ a to zejména prostřednictvím písemných vyjádření k předkládaným návrhům a účastí expertů na pracovních skupinách k jednotlivým statistickým oblastem.



Pokračovaly práce na popisu statistických proměnných v rámci statistického metainformačního systému.

V oblasti krátkodobých statistik proběhly přípravné práce spojené s přechodem na bázi roku 2010. Přepočtené časové řady základních ukazatelů budou publikovány spolu s prvními měsíčními, resp. čtvrtletními výsledky roku 2013. V průběhu roku 2012 bylo provedeno několik analýz a testů, jejichž výsledkem byla redukce výběrového souboru úlohy P 3-04 o cca 17 %.

V oblasti strukturálních statistik pokračovaly v průběhu roku 2012 práce na ladění, testování a úpravě modelu pro odhad vybraných ukazatelů za podnikající fyzické osoby nezapsané v obchodním rejstříku (dále jenom model) a to s využitím tzv. administrativních dat, tzn. dat dostupných ČSÚ od jiných správních úřadů, především Generálního finančního ředitelství a České správy sociálního zabezpečení. V souvislosti s dokončením prací na modelu byla v zájmu zachování srovnatelnosti časových řad ročních ukazatelů provedena velká část prací na revizi dat za roky 2008 až 2010. Práce na revizi budou definitivně ukončeny v průběhu prvního pololetí 2013. Zkušenosti získané pracovníky ČSÚ s analýzou a zpracováním administrativních dat, společně s aplikací vhodných matematicko-statistických metod umožnily ČSÚ po důkladné analýze v roce 2012 redukovat výběrový soubor úlohy P 5-01 v roce 2013 pro referenční rok 2012 o cca 30 %.

Z aktivit zaměřených na konkrétní odvětví lze mimo jiných zmínit zpracování analýzy výsledků mimořádného šetření o rozsahu a struktuře internetového prodeje, a to jak v podnicích prezentujících se jako e-shopy, tak i v podnicích provozujících převážně klasické kamenné obchody.

Průmysl, stavebnictví a energetika

Ve výrobní statistice v průmyslu byla dokončena aktualizace výkazu Prům 2-01 a její imple-





mentace do praxe. Cílem změny bylo zjednodušení výkaznictví a zároveň zabezpečení nových požadavků Národních účtů. Úprava zároveň zohledňuje i změny připravované v rámci chystaného rámcového nařízení FRIBS.

Na úseku statistiky bytové výstavby byl v souvislosti se spuštěním provozu základních registrů zjednodušen výkaz poskytující informace o dokončených budovách (Stav 7-99). Úpravy spočívaly ve vypuštění duplicitních údajů, které jsou nově vedeny v RUIAN (Registr územní identifikace, adres a nemovitostí). Zároveň započaly práce na přebírání těchto vypuštěných údajů přímo z RUIAN.

Na úseku statistiky energetiky dále pokračovaly práce na zajištění, zkvalitnění a rozšíření datové základny potřebné k plnění požadavků, které vyplývají z novelizovaného Nařízení o energetické statistice. V oblasti měsíční statistiky o ropě a ropných produktech probíhalo jednání s představiteli GŘ FÚ za účelem předávání potřebných informací, doplňujících data o dovozech a vývozech vybraných ropných produktů. Taktéž pokračovaly práce v expertních skupinách s pracovníky ERU, MPO a zástupců výrobních, distribučních aj. podniků ve věci „Revize statistiky elektroenergetiky“, která v současné době probíhá na půdě ERU. Výstupem této revize by měla být zvýšená vzájemná koordinace při sběru potřebných dat v oblasti statistiky

- elektřina a teplo. V průběhu roku 2012 byla připravována publikace „Historická ročenka statistiky energetiky“, která přináší základní statistické informace o stavu a vývoji tohoto odvětví zejména v období let 1990–2011.

Peněžnictví a pojišťovnictví

V rámci projektu Využití administrativních dat, zahájeného v r. 2011, bylo s ČNB dohodnuto rozšíření sdílených dat o výkazy za finanční platební instituce a instituce elektronických peněz pro rok 2013. V souvislosti se změnou legislativy, kdy od 1. ledna 2013 vstupuje v účinnost zákon č. 426/2011 Sb., o důchodovém spoření a zákon č. 427/2011 Sb., o doplňkovém penzijním spoření, byla provedena jednoznačná identifikace a zařazení nově vznikajících penzijních fondů (fondy penzijních společností) v Registru ekonomických subjektů. Pro potřeby zdárné implementace standardů ESA 2010, dle nichž dochází ke zvýšení počtu subsektorů v rámci finančního sektoru ze stávajících 5 na 9, byla provedena analýza všech institucí vedených v Registru ekonomických subjektů v sektoru 12 z hlediska jejich aktuální převažující ekonomické činnosti.

Cestovní ruch

V roce 2012 začalo platit Nařízení Evropského parlamentu a Rady EU č. 692/2011 o evropské statistice cestovního ruchu. Změny proti dříve platné



Směrnici 95/57/ES se týkají zejména zkrácení termínů poskytování dat do databází EU, nově Nařízení požaduje po členských státech také poskytování mikrodát o domácím cestovním ruchu. Byl dokončen převod seznamu ubytovacích zařízení do systému statistických registrů jako Registr ubytovacích zařízení (RUZ). Ve spolupráci ČSÚ a MMR byl proveden census ubytovacích zařízení mapujících kapacity a výkony nejen hromadných ubytovacích zařízení, ale také nabídku ubytování v tzv. individuálních ubytovacích zařízeních. Informace o nově zjištěných hromadných ubytovacích zařízeních budou po provedení kontrol promítnuty do Registru ubytovacích zařízení. Bylo podepsáno společné memorandum ČSÚ, MMR a agentury CzechTourism o spolupráci na zkvalitňování informací o cestovním ruchu.

Zemědělská statistika

V roce 2012 se uskutečnil podle nařízení EP a Rady (EU) č. 1337/2011 druhý specializovaný ovocnářský census v ČR. Údaje za intenzivně pěstované ovocné sady byly převzaty z pasportizace sadů od UKZUZ Brno, zhruba 40 % subjektů bylo zajištěno pomocí terénního zjišťování. Výsledky censusu byly porovnány s předcházejícím censem z roku 2007, publikovány a databáze předány do Eurostatu.

Od pololeť 2012 započala příprava farmářského strukturálního šetření v zemědělské statistice FSS 2013. Byla podána a přijata grantová smlouva, vytvořen formulář a stanovena metodika.

Na podzim 2012 se uskutečnilo předání administrativních dat o pesticidech (obchodní množství). Tato administrativní data nahradila statistická zjišťování a ČSÚ je po přepočtu na účinné látky poskytl Eurostatu. Pokračovaly práce na zabezpečení údajů o aplikaci pesticidů v zemědělství.

V roce 2012 vydal odbor dlouhodobé časové řady technických ukazatelů v lesnictví a ve vodním hospodářství.

Životní prostředí

Pokračovaly práce na statistice odpadů, která byla rozšířena poprvé o statistiku druhotných surovin. Úspěšné zpracování údajů bylo završeno tiskovou konferencí, kde byly výsledky za odpady i neodpady prezentovány.

V rámci fungujícího environmentálního účetnictví podle nařízení EP a Rady (EU) č. 691/2011 byly provedeny a zajišťovány práce na 3 fungujících modulech (NAMEA - emise do ovzduší, Environmentální daně a poplatky, Materiálové toky). Dále byly rozvíjeny další 3 náběhové moduly, které se týkají Energetického účtu, Účtu zboží a služeb a Účtu výdajů a výnosů spojených s ochranou životního prostředí.

Statistika životního prostředí se spolupodílela na revizi rámce SEEA, přispívala k rozvoji a implementaci FDES. Spolupodílela se na přípravě podkladů pro mezinárodní konferenci DGINS v září 2012 Praze. ■



MAKROEKONOMICKÉ STATISTIKY

Ve statistice národních účtů se práce zaměřily na dokončení revize ročních, čtvrtletních a regionálních účtů. Na konci září byla publikována časová řada ročních národních účtů od roku 1995, kterou v prosinci doplnily údaje ve čtvrtletní periodicitě a také v regionálním členění.

V oblasti mezinárodní spolupráce pokračoval na evropské úrovni proces přípravy revize systému národních účtů, do kterého byl na expertní úrovni zapojen také Český statistický úřad. V legislativní rovině dojde k vyvrcholení tohoto procesu schválením Nařízení o systému evropských národních a regionálních účtů (ESA 2010) během první poloviny roku 2013. Souběžně probíhá příprava na zapracování metodických změn do rutinní statistiky, kde se projeví v roce 2014. Kromě změny z důvodu přechodu na ESA 2010 a nový Manuál platební bilance odstraní revize národních účtů také nesoulad některých propočtů s již existující metodikou a v některých oblastech rozšíří současný systém národních účtů v ČR v reakci na požadavky uživatelů. Potřeba koordinace prací širokého odborného týmu lidí zapojených do mimořádné revize, který zahrnuje zhruba 50 pracovníků ČSÚ a ČNB, vyvolala nutnost organizace celé akce projektovým způsobem, na jehož řízení se podílí vedoucí pracovníci národních účtů ČSÚ a sekce statistiky ČNB. Vzhledem ke svému významu byl tento projekt zařazen mezi Prioritní úkoly ČSÚ. Pracovníci odborů národních účtů také pokračovali v zapojení do

mezinárodních projektů pomoci méně vyspělým zemím. Nejvýznamnější je spolupráce se statistickým úřadem v Makedonii, kde čeští experti dlouhodobě garantují prakticky celou komponentu týkající se zlepšení kvality národních účtů.

Na úseku čtvrtletních odhadů tvorby a užití hrubého domácího produktu byl rozvíjen projekt, který umožní zkrácení termínu publikování standardních výstupů ze 70. kalendářního dne na 65. den v roce 2013 a 60. den v roce 2014. Tím bude splněn požadavek transmisního programu, který je součástí nařízení k Evropskému systému národních účtů 2010.

V oblasti vládní statistiky pokračovaly přípravné práce v souvislosti s přebíráním, kontrolami a využitím Pomocného analytického přehledu, jako nadstavbové části Integrovaného informačního systému Státní pokladny, který je realizován v kompetenci Ministerstva financí ČR. Rozvoj používání administrativních dat umožní postupnou redukci souboru statistických výkazů vládních institucí, které jsou podkladem pro stanovení vládního deficitu a dluhu v metodice vyžadované Evropskou komisí.





Cenová statistika

Mimo pravidelné rutinní produkce cenových indexů, jež tvoří hlavní náplň činnosti odboru statistiky cen, byla realizována standardní revize výpočtu cenových indexů služeb, stavebnictví, zemědělství a zahraničního obchodu. Byly zajištěny a zpracovány datové podklady pro nová váhová schémata a aktualizovaný výběr cenových reprezentantů. V souvislosti s touto revizí bylo realizováno všeobecné použití konceptu řetězového indexu při přechodu původních časových řad na nové.

Postupně se zkvalitnila oblast produkce cenových indexů nemovitostí v souladu s požadavky EU. Experimentální údaje jsou již rutinně zasílány Eurostatu.

V oblasti mezinárodního cenového srovnání pokračovaly standardní práce na srovnávacím projektu Purchasing Power Parities, kde bylo v souladu s novými požadavky Eurostatu zavedeno rutinní šetření nákladů nemocničních služeb.

V rámci kontroly kvality výstupů cenové statistiky proběhl audit produkce indexu spotřebitelských cen a indexu cen surového dříví.

Zahraníční obchod

Ve statistice zahraničního obchodu se zbožím byl vypracován Dodatek dohody s Generál-

ním ředitelstvím cel, který rozšiřuje spolupráci o předávání dat z oblasti environmentálních daní. V úzké součinnosti s GŘC a programátory ČSÚ byl systém kontrol dat Intrastat upraven s ohledem na organizační změny probíhající na GŘC a posílen důraz na kontrolu dat uvedených v daňovém přiznání plátců daně. Prvek součinnosti s MPO i GŘC byl rozvíjen přípravou a realizací jednání s Ruskem ke vzájemnému porovnání dat statistiky zahraničního obchodu zbožím. Dále pokračovala spolupráce s vybranými členskými státy při zrcadlových srovnáních dat s využitím grantu EU. V rámci pravidelné mise Eurostatu byly diskutovány záměry na zjednodušování Intrastatu a za účasti ČNB i problematika zahraničního obchodu služeb. Podle zpřesněné metodiky platební bilance a národních účtů byly pravidelně zpracovávány výstupy statistiky zahraničního obchodu zbožím a službami na národním principu včetně zavedení výstupů dle CZ-NACE. Ve statistice vývozu a dovozu služeb byl sběr prováděn čtvrtletním výkazem s využitím rozšířeného číselníku CZ-CPA využitelného i pro výstupy potřebné pro ČNB dle číselníku EBOPS. Dále byl rozšířen výběr sledovaných služeb i zpravidajských jednotek a upraveny dopočty na non-response. ■



DEMOGRAFIE

V demografické statistice byly zpracovány výsledky výběrového šetření o celoživotním vzdělání obyvatelstva v domácnostech a statistického šetření o odborném vzdělávání zaměstnanců v podnikatelské sféře. Pokračovaly práce na projektech v rámci VŠPS. V oblasti sociálních šetření u domácností se uskutečnilo osm šetření Životní podmínky.

V oblasti sociálních statistik se ve 2. pololetí roku 2012 uskutečnilo zpracování výsledků výběrového šetření o celoživotním vzdělávání obyvatelstva (AES) v domácnostech za rok 2010, a to dle Nařízení EK a Rady EU v souladu s metodikou Eurostatu. Ve 2. pololetí 2012 proběhlo také zpracování a prezentace výsledků statistického šetření o odborném vzdělávání zaměstnanců v podnikatelské sféře za rok 2010, rovněž dle příslušného Nařízení EK a Rady EU. Obě uvedená šetření o vzdělávání dospělých jsou realizována v cca pětiletých časových intervalech, pro členské země EU jsou povinná a poskytují mezinárodně srovnatelné výsledky.

Za významné úkoly lze považovat i sestavování ročních zdravotnických účtů (SHA) podle společné metodiky Eurostatu a OECD, práce na mezinárodním projektu UNICEF MONEE zaměřeném na dětskou populaci, přičemž témata (konkrétní zaměření) analýz se každoročně mění, a v neposlední řadě i sestavování kulturních účtů za ČR ve spolupráci s NIPOS na základě usnesení vlády ČR. Ve 2. pololetí 2012 probíhaly rovněž přípravné práce na šetření zdravotně postižených osob za rok 2013 (VŠPO 2013), které se uskuteční ve spolupráci ČSÚ a ÚZIS v souladu s usnesením vlády ČR.

U statistik výzkumu, vývoje a inovací a statistiky informační společnosti byl jako každoročně kladen důraz zejména na prezentaci rozsáhlých informačních zdrojů, kterými tyto statistiky v působnosti ČSÚ disponují, a jejich zpřístupnění uživatelům vč. mezinárodního srovnání. ČSÚ rovněž spolupracoval na publikaci Rady pro výzkum a vývoj „Analýza stavu výzkumu, vývoje a inovací v ČR a jejich srovnání se zahraničím v roce 2012“ každoročně předkládané Vládě ČR.

V oblasti statistiky trhu práce proběhl v roce 2012 pilotní projekt směřující k rozšíření čtvrtletní Rychlé informace ČSÚ k průměrným mzdám o mediánové hodnoty v třídění podle pohlaví, kde bude čerpáno z údajů Informačního systému o průměrném výdělku MPSV. Zároveň byly restaurovány časové řady mezd od roku 2006 a připraven harmonogram zpracování předběžných výsledků.

V rámci Výběrového šetření pracovních sil (VŠPS) byl v roce 2012 ukončen ad hoc modul na téma Zaměstnávání zdravotně postižených osob, výsledky byly publikovány a zaslány Eurostatu. V terénu byl v roce 2012 šetřen ad hoc modul na téma Odchod z práce do důchodu. Dále bylo připraveno šetření ad hoc modulu VŠPS pro rok 2013 na téma Pracovní úrazy a další zdravotní problémy související s výkonem povolání. Nakonec byl zahájen projekt na zlepšení kvality proměnných VŠPS, zejména o postavení v zaměstnání. Tento projekt by měl přinést podklady pro revizi evropské legislativy pro statistiku pracovních sil.

Pokračuje mezinárodní projekt (ESSnet) na vytvoření Evropské socio-ekonomické klasifikace. ČSÚ je zapojen v konsorciu vedeném francouzským INSEE a spolupracuje se Sociologickým ústavem AV ČR. V roce 2012 byla zhodnocena kvalita datových podkladů a rámcově připraveny prototypy klasifikace, projekt bude pokračovat až do roku 2014.

V oblasti sociálních šetření u domácností proběhl v roce 2012 již osmý ročník šetření Životní podmínky jakožto národní verze celoevropského zjišťování EU-SILC, jehož součástí byl tentokrát rozšiřující modul zaměřený na problematiku bydlení. ČSÚ se zároveň aktivně zapojil do projektu Eurostatu směřujícímu k revizi zjišťování EU-SILC s cílem zvýšit kvalitu poskytovaných dat a zkrátit časový odstup mezi jejich zjišťováním a prezentací. ■



VOLEBNÍ STATISTIKA

Volební statistika v roce 2012 směřovala ke dvěma vrcholům. Prvním byly říjnové volby zastupitelstev krajů a 1/3 Senátu Parlamentu ČR. Druhým pak příprava historicky první přímé volby prezidenta republiky. Příprava i vlastní realizace voleb zastupitelstev krajů a 1/3 Senátu probíhaly standardním způsobem. Zpracování výsledků nepoznaly žádné problémy. Úplné uzavření výsledků voleb zastupitelstev krajů se mírně prodloužilo z toho důvodu, že současně v 9 obcích 5 krajů probíhaly nové nebo opakované volby zastupitelstev obcí.

Vzhledem k situaci v některých obcích a rozhodnutí příslušných soudů Ministerstvo vnitra ČR rozhodlo v několika termínech během roku uskutečnit nové nebo opakované volby zastupitelstev příslušných obcí.

Ve druhé polovině roku 2012 probíhala technická, organizační a personální příprava první přímé volby prezidenta republiky. Vzhledem k tomu, že se jednalo o nový zákon, bylo nutno připravit zcela novou metodiku pro okrskové volební komise a přebírací místa ČSÚ i nové programové vybavení pro zpracování výsledků voleb a jejich prezentaci. Po stanovení termínů

konání 1. a případného 2. kola volby na leden 2013 vyvrcholily veškeré přípravné práce ve vánočním období roku 2012.

Také v průběhu roku 2012 se ČSÚ podílel na tvorbě volební legislativy a nových postupů provádění voleb. Mezi nejvýznamnější legislativní záležitosti patřila participace na tvorbě a připomínkování návrhů legislativy pro přípravu nového volebního zákona. Experti ČSÚ se rovněž podíleli na odborných diskusích o zavedení tzv. elektronických voleb. Vyjadřovali se zejména k metodické a technické stránce návrhů možné realizace tohoto způsobu provádění voleb. ■



SČÍTÁNÍ LIDU, DOMŮ A BYTŮ 2011

Pro sčítání lidu, domů a bytů rok 2012 znamenal především hlavní část prací na přípravě zpracování definitivních výsledků a zahájení jejich prezentace. Po zveřejnění předběžných výsledků v polovině prosince 2011 nastala podrobná práce s uložením a verifikací údajů z více než 17 miliónů dotazníků za osoby, byty a domy.



V prvním pololetí probíhaly usilovné práce na převedení všech údajů z papírových formulářů do elektronické podoby s realizací první části jejich anonymizace. Zatímco zákon umožňoval provést tyto práce až do konce 1. čtvrtletí roku 2014, ve skutečnosti byly provedeny již do června roku 2012. To přispělo ke zvýšení bezpečnosti a ochrany osobních dat, protože skartací papírových nosičů již nehrozil jakýkoliv únik těchto nosičů a na nich umístěných dat. Tím bylo možné ukončit nájem poměrně drahých chráněných prostor mimo objekt ČSÚ, kde byly tyto nosiče bezpečně skladovány.

Současně probíhaly náročné operace s extrémním objemem dat. Kromě prověřování správnosti údajů, vazeb mezi jednotlivými údaji, například prověření shody údajů o osobě, bytu a domu, začaly i složité práce s produkcí výpočtových ukazatelů. Časově náročné bylo zejména zpracování výstupů za obce, kde bylo nutno zajistit bezchybný výpočet ukazatelů, a to v maticích, kde jednu stranu tvořilo 6 250 obcí ČR a druhou příslušné ukazatele. Některé komplexní výstupní tabulky zahrnovaly až 80 miliónů údajů. Byla zajištěna návaznost údajů v územním členění od republiky celkem přes kraje, okresy, obce až po základní územní jednotky a sčítací obvody.

V souladu s platným harmonogramem započalo publikování definitivních výsledků počátkem října 2012. Z celkového počtu asi 150 000 standardizovaných výstupních tabulek se do konce

roku 2012 podařilo zpracovat, verifikovat a zveřejnit více než polovinu. Naprostá většina údajů byla umístěna na webové stránky úřady tak, aby byly stále a bezplatně dostupné všem uživatelům. Kromě toho byly ve 4. čtvrtletí zveřejněny údaje na CD a byly také vytištěny první publikace za ČR a kraje. Tyto práce kontinuálně pokračovaly do počátku roku 2013. Vedle standardních výstupů byly údaje prezentovány i nestandardními výstupy. Jednalo se například o tiskovou konferenci v září 2012 v největším azylovém domě v Praze ve spolupráci se Sdružením azylových domů ČR a Armádou spásy v ČR, kde byly prezentovány poprvé výsledky sčítání lidu, zaměřené na bezdomovce využívající služeb charitativních a obdobných zařízení. Na to navázala prezentace na stejné zaměřené mezinárodní konferenci, konané pod záštitou primátora hl. m. Prahy.

ČSÚ v roce 2011 nečerpal původně stanovený rozpočet ve výši 151 mil. Kč, ale veškeré výdaje v roce 2011 pokryl z úspor předchozích let. Vzhledem k tomu, že nebyla vyčerpána úspora, vytvořil se tak předpoklad dokončit projekt sčítání lidu v roce 2013 bez nároků na již dříve schválený rozpočet. ■



PRODUKTY A SLUŽBY

Po komplexní změně internetové prezentace ČSÚ, ke které došlo v závěru roku 2011, byly v polovině roku 2012 spuštěny i webové stránky krajských správ ČSÚ v novém designu. Tímto krokem byla dokončena proměna vizuálního stylu všech produktů a výstupů Českého statistického úřadu.

Internetové stránky ČSÚ

Oficiální webové stránky ČSÚ jsou již tradičně vyhledávaným zdrojem statistických informací. Internetovou prezentaci ČSÚ www.czso.cz navštívilo v roce 2012 více než 1 565 tis. unikátních návštěvníků (téměř 13 milionů zobrazení), největší zájem o ni byl v měsíci lednu, únoru a říjnu, kdy na ní hledalo informace téměř 200 tis. lidí.

Návštěvnost webu v roce 2012 oproti předcházejícím rokům mírně klesla. Tento vývoj je spojen zejména zvýšením zájmu o veřejnou databázi, jejíž výsledky se do celkového přehledu návštěvnosti webu nezapočítávají. Také je třeba brát v úvahu, že rok 2011, který se používá jako základ pro porovnání vývoje, byl výjimečný, zejména kvůli Sčítání lidu, domů a bytů. V souvislosti s ním vzrostla v roce 2011 výrazně jak návštěvnost na webu, tak i počet dotazů na pracovníky informačních služeb.

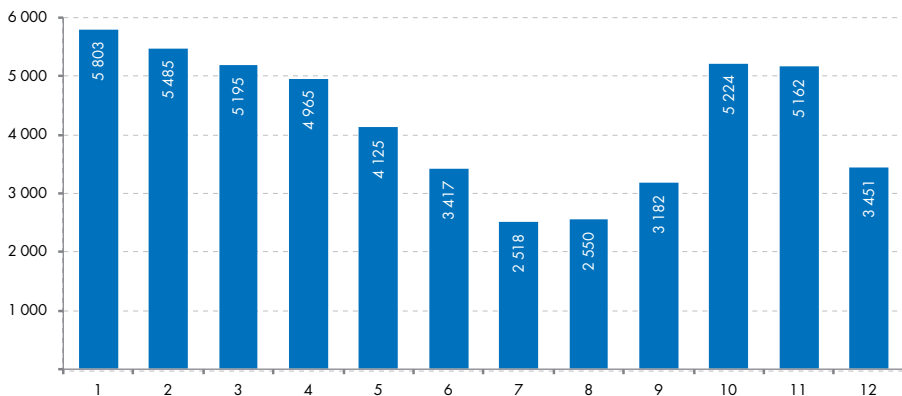
V roce 2012 byla vytvořena samostatná webová stránka pro významné akce pořádané ČSÚ, jako například mezinárodní konference DGINS a ESSC (Directors General of the National Statistical Institutes Conference and the Meeting of

the European Statistical System Committee), či mezinárodní konference EFGS (European Forum for Geostatistics). Byla vytvořena rovněž internetová prezentace 2. ročníku úspěšného vzdělávacího projektu Minisčítání.

Veřejná databáze (VDB)

Ve VDB bylo na konci roku 2012 k dispozici 53 milionů údajů, během roku 2012 se jejich počet zvýšil o 3 miliony. Stále rostoucí zájem o data ve VDB dokládá návštěvnost: v roce 2012 bylo zaznamenáno 685 tisíc zobrazení nabízených statistických tabulek, tedy o 15 procent více než v roce 2011. Nejčastěji uživatelé hledají základní informace o obcích, zájem vzbudily historické časové řady sčítání lidu, vyhledávané jsou také údaje národních a regionálních účtů. Rozšiřuje se nabídka atraktivních forem zobrazování statistických dat, veřejná databáze je zdrojem pro řadu animovaných grafů na webových stránkách ČSÚ včetně krajských webových stránek. VDB je ale také zdrojem údajů pro externí servery (např. Ministerstva pro místní rozvoj ČR).

Průměrný denní počet unikátních návštěvníků během měsíců roku 2012



Publikační činnost

Katalog produktů na rok 2012 obsahoval v době svého schválení celkem 288 produktů (o 5 méně než v loňském roce), z toho 30 analýz, 58 časových řad, 166 datových souborů, 19 rychlých informací atd. V průběhu roku byl doplněn o dalších 28 tištěných titulů, šlo zejména o výsledky SLDB 2011 a dále o analýzy zpracované na aktuální téma. K nejpobulárnějším patřily i v roce 2012 Statistická ročenka České republiky 2011, krajské ročenky, Malý lexikon obcí, Demografická ročenka ČR a Indexy spotřebitelských cen.

Do Ústřední statistické knihovny se nově zaregistrovalo 77 čtenářů, takže ke konci roku 2012 knihovna evidovala 1 904 registrovaných uživatelů. V průběhu roku knihovnu v ČSÚ navštívilo 2 057 uživatelů, kteří si vypůjčili, převážně k prezenčnímu studiu, celkem 14 683 publikací.

Poskytnuté služby

V roce 2012 jsme obdrželi dohromady 23 563 dotazů a požadavků, z nich polovina byla směřována do ústředí ČSÚ, polovina na krajská pracoviště. Celkový počet zakázek byl o 7 767 (tj. 25 %) nižší než v předchozím roce, což je možné vysvětlit několika faktory. Tím hlavním je již zmíněné SLDB a s ním související mimořádný počet dotazů v roce 2011. Dalším faktorem byla zásadní změna struktury i grafiky webové prezentace ČSÚ koncem roku 2011, která podle všeho uživatelům lépe vyhovuje.

Tržby za informační služby 2009–2012

	2009	2010	2011	2012
Celkem (tis. Kč)	4 732,90	5 119,10	4 220,50	4 146,40

Dotazy a požadavky 2009–2012

	2009	2010	2011	2012
Počet zakázek a dotazů	33 128	29 997	31 330	23 563
Zakázky ESDS	660	702	632	475

Více než 90 % dotazů bylo vyřízeno do druhého dne po doručení.

Tržby za poskytnuté služby dosáhly v roce 2012 výše 4 146 324 Kč, což je o 74 121 Kč méně než v roce předchozím. Rozpočet příjmů, který byl stanoven na 2 590 tis. Kč, tak byl s výraznou rezervou splněn. Největší podíl na příjmech – více než polovinu – mají zakázky spojené s Registrem ekonomických subjektů, 43 % pak souvisí s nestandardními zakázkami. Příjmy z předplatného publikací jsou stále nižší a tvoří cca desetinu příjmů z roku 2008.

ČSÚ je již devátým rokem součástí sítě národních kontaktních center European Statistical Data Support (ESDS). V rámci zapojení do tohoto projektu mezinárodní spolupráce ČSÚ odpověděl v roce 2012 na 475 požadavků. ■

Počty publikací 2009–2012^{*)}

	2009	2010	2011	2012
Pravidelně vydávané publikace	62	56	56	71
Měsíční	3	4	3	2
Čtvrtletní	4	3	3	4
Pololetní	0	1	1	1
Roční	55	48	49	64
Nepravidelně vydávané publikace	31	23	15	59
Celkem	93	79	71	130

^{*)} včetně publikací mimo Ediční plán

MEZINÁRODNÍ SPOLUPRÁCE

ČSÚ je zapojen do činností v rámci Evropského statistického systému, koordinovaného statistickým úřadem EU – Eurostatem. Na poli statistiky se také podílí na činnostech mezinárodních organizací (OSN, OECD apod.) a spolupracuje s dalšími statistickými úřady.

Evropská unie

V rámci běžné činnosti představuje zapojení do evropských statistických struktur především přípravu a naplňování právních předpisů EU a aktivní zapojení do pracovních orgánů Evropského statistického systému a Rady EU. Hlavními tématy byly pokračující příprava na revizi národních účtů, příprava a přijetí statistického programu EU na roky 2013–2017 a opatření na posílení nezávislosti statistiky a statistických úřadů v souvislosti s pokračujícím úsilím o zlepšení stavu ekonomik v rámci EU. Celkově bylo v roce 2012 v oblasti statistiky přijato 18 nových předpisů.

V průběhu roku 2012 získal ČSÚ 10 nových grantů na realizaci projektů Evropské komise zaměřených na vybrané oblasti statistiky (např. zemědělství, informační technologie) a rozvoj a zavádění nových metod. Další důležitou oblast představovalo vzdělávání, včetně kurzů v rámci Evropského statis-

tického vzdělávacího programu (ESTP), kterých se v roce 2012 zúčastnilo 17 pracovníků.

Konference

Nejvýznamnější aktivitou roku na mezinárodním poli bylo pro ČSÚ uspořádání výroční Konference předsedů statistických úřadů spojené s jednáním Výboru pro Evropský statistický systém, které proběhlo v Praze na konci září 2012. Akce se zúčastnili vrcholní představitelé národních statistických institucí z 38 evropských zemí, představitelé Eurostatu a statistických divizí dalších mezinárodních organizací. Jednání se zaměřila na problematiku kvality statistických údajů, využívání mikrodát, statistického rámce pro měření udržitelného rozvoje a propojení statistiky a geografických informačních systémů.

V květnu se zástupci ČSÚ zúčastnili Evropské konference o kvalitě oficiální statistiky v Aténách, na které předsedkyně ČSÚ přednesla jedno z hlavních vystoupení k této problematice.

Mezinárodní organizace

Vedle aktivit v rámci EU se ČSÚ podílel na činnosti dalších mezinárodních organizací, z nichž nejdůležitější jsou OSN a OECD, kde je ČSÚ zastoupen jak na jednáních vrcholových statistických orgánů, tak na expertní úrovni formou členství v pracovních skupinách jimi ustavených. Velkým tématem Statistické komise OSN (kde je ČR jedním z 24 členů) bylo i v roce 2012 „celosvětové“ sčítání lidu, domů a bytů, dalším byla statistika životního prostředí. V červnu se zástupci ČSÚ účastnili jednání Konference evropských statistiků (KES) v rámci EHK OSN a Statistického výboru OECD v Paříži. Předsedkyně ČSÚ byla zvolena do byra Statistického výboru OECD. Zúčastnila se také 4. světového statistického fóra OECD v Novém Dillí, jehož mottem je již tradičně „statistika – znalosti – politika“ se záměrem podpory využití statistiky zejména pro politická rozhodování. Z dalších organizací se zástupci ČSÚ účastnili akcí pořádaných např. Mezinárodním měnovým fondem,





Mezinárodní energetickou agenturou, Mezinárodní organizací práce, Mezinárodním statistickým institutem, konkrétně jeho sekci IAOS (International Association for Official Statistics) nebo organizací UNICEF.

Technická asistence

V roce 2012 Český statistický úřad a jeho experti pokračovali v poskytování technické asistence do zahraničí a dále přispívali k rozvoji statistických systémů méně vyspělých a transformujících se zemí i k celkovému rozvoji statistiky ve světě. O toto zapojení je s ohledem na odbornost i dřívější zkušenosti z vlastní transformace značný zájem. Začátkem roku byly za účasti ČSÚ ukončeny dva velké projekty financované z různých nástrojů pomoci EU v Ázerbájdžánu a bývalé jugoslávské republice Makedonie. V druhém pololetí v Makedonii volně navázal nový twinningový projekt, ve kterém experti ČSÚ hrají klíčovou roli při poskytování pomoci a konzultací v oblasti národních účtů (sestavování účtů, zlepšování ukazatelů, sezónní očišťování dat, přechod na novou klasifikaci odvětví NACE, rev.2). Zároveň se ČSÚ zapojil do mezinárodního konsorcia, které implementuje projekt financovaný Světovou bankou pro posílení národního statistického systému Kazachstánu v období 2012–2017.

V rámci technické asistence se uskutečnilo 8 expertních misí českých statistiků do zahraničí.

Bilaterální a multilaterální spolupráce

Spolupráce ČSÚ se statistickými úřady zejména zemí EU (např. Slovenska, Polska, Německa, Maďarska) probíhala i v roce 2012 s orientací na výměnu poznatků a zkušeností z činnosti statistických úřadů v zájmu zvyšování kvality a zefektivnění produkce dat pro potřeby uživatelů v národním i mezinárodním kontextu. Na pozvání předsedkyně ČSÚ se uskutečnila návštěva předsedy Centrálního statistického úřadu Polska se zaměřením na sdílení zkušeností s přípravou a realizací sčítání, využití administrativních zdrojů dat, snížení zatížení respondentů a přínosy projektů financovaných EU. Pokračovala tradiční spolupráce se Slovenským statistickým úřadem na nejvyšší i expertní úrovni, např. v oblasti statistiky národních účtů, zahraničního obchodu, cestovního ruchu, vědy, technologií, inovací a informační společnosti, diseminace a předsednictví v Radě EU. V rámci bilaterální spolupráce byly dále poskytnuty konzultace expertům z Ázerbájdžánu, Polska a Turecka. Na práci minulých let navazovala i třístranná spolupráce ČR, Německa a Polska v oblasti regionální statistiky a databáze; podobně i přeshraniční regionální spolupráce Rakouska, ČR a dalších zemí.

V roce 2012 se v ČSÚ uskutečnilo celkem 25 zahraničních návštěv a jednání za účasti 93 zahraničních expertů. Celkový počet výjezdů do zahraničí v roce 2012 byl 303, pracovníci se při nich zúčastnili 254 akcí. ■

ŘÍZENÍ LIDSKÝCH ZDROJŮ

Řízení lidských zdrojů se v minulém roce zaměřovalo především na motivaci zaměstnanců a na zvyšování podpory k identifikaci s cíli a hodnotami úřadu. Důležitou oblastí bylo vzdělávání zaměstnanců. Trvalý rozvoj jejich odborných znalostí a schopností posílil intelektuální úroveň lidského kapitálu Českého statistického úřadu.

Pro rok 2012 byl Českému statistickému úřadu stanoven Ministerstvem financí ČR závazný limit zaměstnanců ve výši 1 500 osob. Skutečný roční průměrný přepočtený počet činil 1 422 zaměstnanců celkem, z toho 67 zaměstnanců Sčítání lidu, domů a bytů (SLDB). K 31. 12. 2012 bylo v ČSÚ zaměstnáno celkem 1 433 fyzických osob, z toho 60 pro SLDB.

V průběhu roku 2012 byl ukončen pracovní poměr celkem se 132 zaměstnanci, včetně 30 zaměstnanců SLDB. Míra fluktuace tak činila 9,1 %. Její výši ovlivnilo ukončení pracovních poměrů zaměstnanců SLDB. Po očištění tohoto vlivu činila míra fluktuace 7,4 % a zůstala tak prakticky na úrovni předchozího roku.

Vysokoškolského stupně vzdělání dosáhlo 49,7 % zaměstnanců ČSÚ, procento zaměstnanců se středním stupněm vzdělání (tj. střední školy s maturitní zkouškou a vyšší odborné školy) činilo 47,4 % z celkového počtu zaměstnanců ČSÚ. Rostoucí podíl vysokoškolsky vzdělaných zaměst-

nanců (nárůst o 5,8 procentních bodů za poslední 3 roky) je důsledkem postupné přeměny kvalifikační struktury v návaznosti na zvyšující se náročnost vykonávaných činností.

Průměrný věk zaměstnanců ČSÚ se zvyšuje. Klesá podíl mladších věkových skupin, podíl starších věkových skupin zaznamenává naopak rostoucí trend. Průměrný věk zaměstnanců úřadu v roce 2012 byl 47,8 roku.

Kurzy a vzdělávání

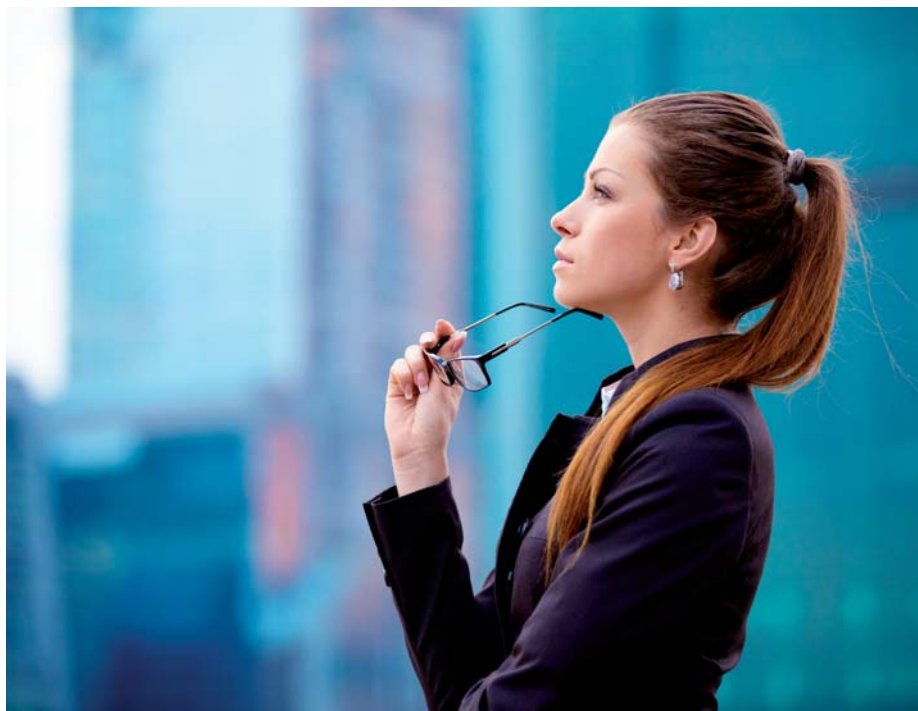
Vzdělávání a odborný rozvoj zaměstnanců je významnou součástí řízení lidských zdrojů. Vedení ČSÚ na tuto oblast klade značný důraz, neboť cílený rozvoj odborných znalostí přispívá k růstu vědomostního potenciálu statistických i nestatistických odborníků úřadu a ke zvyšování jejich odborné i osobnostní kompetentnosti.

Vzdělávání zaměstnanců bylo organizováno na základě požadavků managementu, které byly

Zaměstnanci 2010–2012 (stav k 31. 12.)

	2010	2011	2012
Počet zaměstnanců	1 756	1 472	1 433
z toho SLDB	357	94	60
Podíl žen, %	77,4	75,5	75,2
Podíl VŠ, %	44,2	47,6	49,7
Průměrný věk	46,8	47,3	47,8
Věková skupina			
do 30 let	190	122	102
31–40 let	333	298	276
41–50 let	469	403	406
51–60 let	588	530	517
61 a více let	176	119	132





zpracovány do Plánu kurzů ČSÚ 2012. Vzdělávací kurzy byly lektorovány jak zaměstnanci ČSÚ, tak externími lektory a byly realizovány dle potřeby i na regionálních pracovištích ČSÚ. Kromě toho byli jednotlivci vysíláni také na odborné kurzy mimo úřad.

V roce 2012 bylo zorganizováno 196 krátkodobých kurzů v prostorách ČSÚ, kterých se zúčastnilo 2 915 kmenových zaměstnanců, 11 zaměst-

nanců SLDB a 273 externích účastníků, zejména studentů. Zahraničních kurzů se zúčastnilo 16 osob.

V rámci spolupráce v programu ESTP (European Statistical Training Programme) byl v ČSÚ pořádán mezinárodní kurz Metadata Advanced, ve kterém lektorovali dva nizozemští odborníci a dva zaměstnanci ČSÚ. Kurzu se zúčastnili zaměstnanci zahraničních, zejména evropských statistických úřadů. Účast byla umožněna i dvěma zaměstnancům ČSÚ.

Na vzdělávání zaměstnanců čerpal ČSÚ v roce 2012 finanční prostředky v celkové výši 3 364 tis. Kč. Výdaje na vzdělávání jednoho zaměstnance byly cca 2 480 Kč. Každý kmenový zaměstnanec se v průměru zúčastnil cca 3 kurzů.

Za pozitivní jev lze jednoznačně hodnotit, že je dosahována vysoká efektivita vynaložených výdajů na školení zaměstnanců. V roce 2012 vzrostl počet školení na 1 zaměstnance a zároveň byla zachována vysoká kvalita vzdělávání. Tento příznivý jev je způsobený realizováním řady školení ve vlastní režii, kdy lektory jsou odborní zaměstnanci ČSÚ. ■

Druh kurzu	Počet účastníků ¹⁾
Krátkodobé odborné kurzy ²⁾	3 727
Dlouhodobé kurzy	20
Jazykové kurzy	301
Celkem	4048

1) bez SLDB a cizích
2) kurzy kratší než 5 dnů vč. konferencí

HOSPODAŘENÍ

Rozpočet úřadu, tvorba příjmů a čerpání výdajů v roce 2012 svými objemy zabezpečily plnění základního poslání Českého statistického úřadu. Mezi významné události roku 2012 s finančním dopadem do hospodaření úřadu mimo jiné patřilo uvedení do provozu Základního registru osob (ROS) a financování udržitelnosti tohoto projektu, která je nezbytnou podmínkou čerpání dotací EU, realizace voleb, zpracování volebních výsledků a příprava na volbu prezidenta republiky, zpracování definitivních výsledků Sčítání lidu, domů a bytů 2011 a zahájení jejich prezentace.

Údaje o rozpočtu příjmů a výdajů

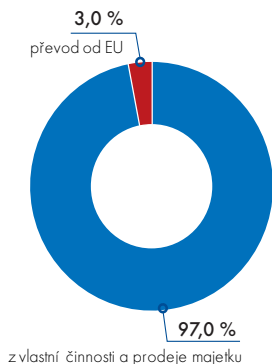
Zákonem č. 455/2011 Sb., o státním rozpočtu České republiky na rok 2012 byl pro kapitolu 345 – Český statistický úřad schválen rozpočet příjmů ve výši 92 974 tis. Kč a rozpočet výdajů ve výši 984 382 tis. Kč. Během roku byl rozpočet výdajů navýšen o prostředky na zabezpečení financování voleb, na provedení statistického zjišťování nemoc a úraz, na aktualizaci publikace Koncepce integrace cizinců a tvorbu výkazů pomocného analytického přehledu. Rozpočet byl snížen o převod prostředků na Ministerstvo vnitra ČR jako příspěvek na financování provozu ROS. Po těchto úpravách schválený rozpočet příjmů 92 974 tis. Kč zůstal beze změny, upravený rozpočet výdajů byl navýšen na 1 109 275 tis. Kč.

Podle účelového členění rozpočtu výdajů připadalo z upraveného rozpočtu na volby 126 725 tis. Kč (11,42 %), na pokračující pro-

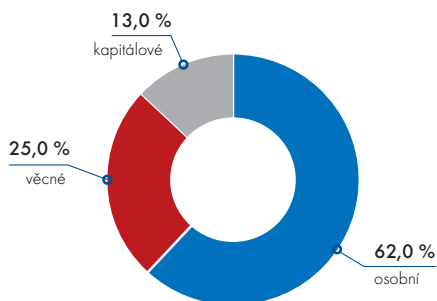
jekty Integrovaného operačního programu (IOP) 90 888 tis. Kč (8,20 %), na projekty Komunitárního statistického programu (KoP) 16 931 tis. Kč (1,53 %) a 874 731 tis. Kč (78,85 %) na zabezpečení plnění ostatních úkolů úřadu. V souladu s usnesením vlády č. 178 ze dne 21. března 2012 bylo provedeno vázání výdajů v celkové výši 13 385 tis. Kč.

Podle druhového členění výdajů nejvyšší podíl na celkových výdajích tvořily platy, ostatní osobní výdaje (OOV), pojištění a přiděly FKSP, na které bylo určeno 721 716 tis. Kč (65,06 %). Věcné výdaje tvořily 290 246 tis. Kč (26,17 %) a kapitálové výdaje 97 313 tis. Kč (8,77 %) upraveného rozpočtu; z kapitálových výdajů 57 580 tis. Kč souviselo s realizací projektů IOP. Výdaje na projekt SLDB nebyly zahrnuty do rozpočtu, projekt byl v roce 2012 financován z nároků z nespotebovaných výdajů.

Druhové členění příjmů v roce 2012



Druhové členění výdajů v roce 2012



Skutečně dosažené příjmy a čerpání výdajů

1. Příjmy

Dosažené příjmy v roce 2012 ve výši 171 130,54 tis. Kč byly plněny na 184,06 %. Toto plnění bylo ovlivněno především přijatými transfery ve výši 165 215,46 tis. Kč (96,54 %), jejichž součástí byla částka 132 776,25 tis. Kč, která byla rozpočtována v předcházejících letech na projekt IOP Základní registr osob ROS. Další přijaté transfery od Evropské unie ve výši 32 298,09 tis. Kč se skládaly z příjmů za projekty IOP (Redesign SIS, Úprava existující soustavy statistických registrů), projekty/granty Komunitárního programu (KoP) a za technickou asistenci. Za projekt MONEE od mezinárodní organizace UNICEF byla na příjmový účet připsána částka 58,29 tis. Kč a 81,83 tis. Kč činily převody prostředků z vlastního rezervního fondu.

V roce 2012 v celkové částce nedaňových příjmů 5 813,68 tis. Kč (3,40 %) byly zahrnuty tržby z vlastní činnosti ve výši 4 440,36 tis. Kč, což je o 290,64 tis. Kč méně, než bylo v roce 2011 z důvodu zveřejňování většiny výstupů na internetových stránkách ČSÚ. Příjmy z prodeje kapitálového majetku ve výši 101,40 tis. Kč (0,06 %) byly za prodej osobního automobilu, UPS a řezačky. Tento druh příjmů není trvalým zdrojem příjmů.

2. Výdaje

Celkové výdaje úřadu dosáhly v roce 2012 částky 1 205 632,54 tis. Kč. K financování výdajů na činnost ČSÚ bylo zapojeno 320 522,23 tis. Kč z nároků z nespořezbovaných výdajů (z toho 220 036,03 tis. Kč na tři projekty IOP), 81,83 tis. Kč bylo čerpáno z rezervního fondu a 3 936,57 tis. Kč z prostředků, které byly připsány na příjmový účet ze zahraničí za technickou asistenci a za projekty KoP.

Podle účelového členění dosáhly výdaje na financování voleb celkem 84 793,85 tis. Kč (7,03 %). Zpracování a zveřejňování výsledků projektu SLDB vykazalo čerpání výdajů ve výši 66 915,13 tis. Kč (5,55 %). V § 6223 Příspěvky mezinárodním institucím byly uhrazeny ve výši 27,75 tis. Kč (0,01 %). Výdaje úřadu v § 6146 ČSÚ činily 1 053 895,81 tis. Kč (87,41 %), z toho výdaje na projekty IOP „Základní registr osob

– ROS“, „Redesign SIS“ a „Úprava existující soustavy statistických registrů“ byly realizovány ve výši 220 061,20 tis. Kč, výdaje na realizaci 27 grantů/projektů KoP byly ve výši 16 395,08 tis. Kč, na 14 misí technické asistence a seminářů Metadata bylo vynaloženo 1 961,75 tis. Kč, projekt Monee Unicef byl čerpán ve výši 58,29 tis. Kč, ostatní výdaje úřadu činily 815 419,49 tis. Kč. Ve srovnání s rokem 2011 byly tyto ostatní výdaje nižší o 9 725,24 tis. Kč.

Úspory výdajů bylo dosaženo i přes nárůst cen nákupů materiálu a služeb, a to hospodárnějším využíváním rozpočtových prostředků. Výrazný pokles čerpání celkových výdajů v roce 2012 ve srovnání s rokem 2011 (viz graf) je ovlivněn realizací projektu SLDB v roce 2011.

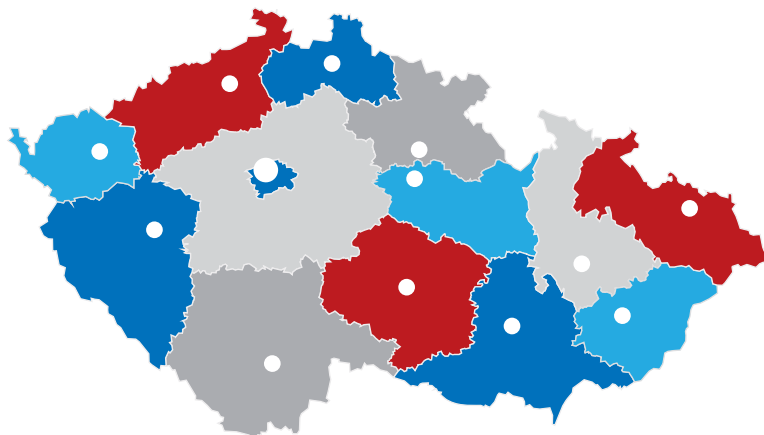
Z analýzy čerpání výdajů podle druhového členění vyplývá, že osobní výdaje (platy, OOV, odstupné, zákonné pojištění, přiděly do FKSP) v celkové výši 746 119,93 tis. Kč tvořily 61,89 % celkových výdajů. Průměrná měsíční mzda 30 645 Kč ve srovnání s rokem 2011 vzrostla o 792 Kč. Věcné výdaje ve výši 305 155,06 tis. Kč se na celkovém čerpání rozpočtu podílely 25,31 % (nákup materiálu, energií a služeb).

Kapitálové výdaje, evidované v informačním systému programového financování 145010 „Rozvoj a obnova materiálně technické základny ČSÚ“, byly čerpány ve výši 154 357,55 tis. Kč, tj. 12,80 % celkových výdajů. Z uvedené částky bylo vyčerpáno 137 546,36 tis. Kč na projekty IOP, 9 272,97 tis. Kč na obnovu a provozování ICT a 7 538,22 tis. Kč na obnovu vozového parku.

Stav nároků z nespořezbovaných výdajů k 1. 1. 2013 činí celkem 497 594,36 tis. Kč, z toho 408 769,40 tis. Kč tvoří profilující výdaje, které zahrnují částku na financování projektů EU (284 065,21 tis. Kč), na akce evidované v informačním systému EDS/SMVS mimo EU (51 624,56 tis. Kč), prostředky určené k vypořádání se státním rozpočtem za volby ve výši 41 931,14 tis. Kč, výkaz PAP 150 tis. Kč a prostředky SLDB ve výši 30 998,49 tis. Kč. Neprofilující výdaje přešly do roku 2013 ve výši 88 824,96 tis. Kč.

Finanční prostředky, které měl ČSÚ v roce 2012 k dispozici, byly čerpány v souladu s plněním úkolů úřadu, a to při dodržení rozpočtových předpisů a s důrazem na jejich hospodárné a účelné vynakládání. ■

Krajské správy ČSÚ



Na padesátém 81
100 82 Praha 10

KONTAKTY V ÚSTŘEDÍ

Český statistický úřad

Na padesátém 81, 100 82 Praha 10

tel.: 274 051 111

www.czso.cz

Oddělení informačních služeb

tel.: 274 052 648, 274 052 304,

274 052 451

e-mail: infoservis@czso.cz

Prodejna publikací ČSÚ

tel.: 274 052 361

e-mail: prodejna@czso.cz

Evropská statistika

tel.: 274 052 425

e-mail: esds@czso.cz

Ústřední statistická knihovna

tel.: 274 052 361

e-mail: knihovna@czso.cz



INFORMAČNÍ SLUŽBY V REGIONECH

Hl. m. Praha

Na padesátém 81, 100 82 Praha 10
tel.: 274 052 673, 274 054 223
e-mail: infoervispraha@czso.cz
www.praha.czso.cz

Středočeský kraj

Na padesátém 81, 100 82 Praha 10
tel.: 274 054 175
e-mail: infoervisstc@czso.cz
www.stredocesky.czso.cz

České Budějovice

Žižkova 1, 370 77 České Budějovice
tel.: 386 718 440
e-mail: infoerviscb@czso.cz
www.cbudejovice.czso.cz

Plzeň

Slovanská alej 36, 326 64 Plzeň
tel.: 377 612 108, 377 612 249
e-mail: infoervisplzen@czso.cz
www.plzen.czso.cz

Karlovy Vary

Sportovní 28, 360 01 Karlovy Vary
tel.: 353 114 529, 353 114 525
e-mail: infoerviskv@czso.cz
www.kvary.czso.cz

Ústí nad Labem

Špálava 2684, 400 11 Ústí nad Labem
tel.: 472 706 176, 472 706 121
e-mail: infoervisul@czso.cz
www.ustinadlabem.czso.cz

Liberec

Nám. Dr. Edvarda Beneše 585/26, 460 01 Liberec 1
tel.: 485 238 803, 485 238 811
e-mail: infoervislibc@czso.cz
www.liberec.czso.cz

Hradec Králové

Myslivečkova 914, 500 03 Hradec Králové 3
tel.: 495 762 322, 495 762 352
e-mail: infoervisshk@czso.cz
www.hradeckralove.czso.cz

Pardubice

V Ráji 872, 531 53 Pardubice
tel.: 466 743 480, 466 743 418
e-mail: infoervispa@czso.cz
www.pardubice.czso.cz

Jihlava

Ke Skalce 30, 586 01 Jihlava
tel.: 567 109 062, 567 109 080
e-mail: infoervisvys@czso.cz
www.jihlava.czso.cz

Brno

Jeziuitská 2, 601 59 Brno
tel.: 542 528 115, 542 528 105
e-mail: infoervisbrno@czso.cz
www.brno.czso.cz

Olomouc

Jeremenkova 1142/42, 772 11 Olomouc
tel.: 585 731 516, 585 731 509
e-mail: infoervisolom@czso.cz
www.olomouc.czso.cz

Ostrava

Repinova 17, 702 03 Ostrava
tel.: 595 131 230, 595 131 232
e-mail: infoervis_ov@czso.cz
www.ostrava.czso.cz

Zlín

ř. Tomáše Bati 1565, 761 76 Zlín
tel.: 577 004 931, 577 004 931
e-mail: infoervis-zl@czso.cz
www.zlin.czso.cz



Český statistický úřad

Na padesátém 81
100 82 Praha 10

Kontakt

Odbor vnější komunikace
tel.: (+420) 274 052 475
e-mail: michal.novotny@czso.cz