

Zpráva o informačních službách Českého statistického úřadu v roce 2014

Činnosti zajišťované útvary informačních služeb (dále IS) mají dvojí charakter – jednak skutečná služba na zakázku, kdy reagujeme na požadavky uživatelů (více v části A), jednak sami aktivně informace a informační materiály připravujeme i zveřejňujeme (více v části B – D). Materiál v žádném případě není vyčerpávajícím přehledem všech činností, ale snažíme se postihnout to nejdůležitější a nejzajímavější.

Činnosti v oblasti informačních služeb v roce 2014 významně ovlivnil projekt Redesign statistického informačního systému. Ve spolupráci s dodavatelskou firmou jsme spoluvytvářeli náplň jednotlivých modulů subsystému diseminace – Katalog produktů (KP), Podpora ekonomických procesů diseminace (PEP), Registr uživatelů (RU), Monitoring diseminace a evidence zpětné vazby (MON) a Vnější rozhraní diseminace - Redakční systém (RS). Tyto aplikace byly vytvořeny za účelem zefektivnění činnosti při poskytování služeb uživatelům zahrnující např. zvýšení komfortu využívání webových stránek úřadu a jednotlivých produktů a služeb na straně jedné; a také zcela nový přístup ke sledování počtu a struktury zakázek na straně druhé. Zavedení nových modulů si vyžádalo zavedení řady nových číselníků. Uvedené změny měly za následek omezení možnosti porovnání počtu i struktury zakázek v čase. Dalším faktorem ovlivňujícím srovnatelnost řad je skutečnost, že aplikace Redesignu byly spuštěny až v polovině září 2014.

A. Informační služby

Zakázky – dotazy a požadavky

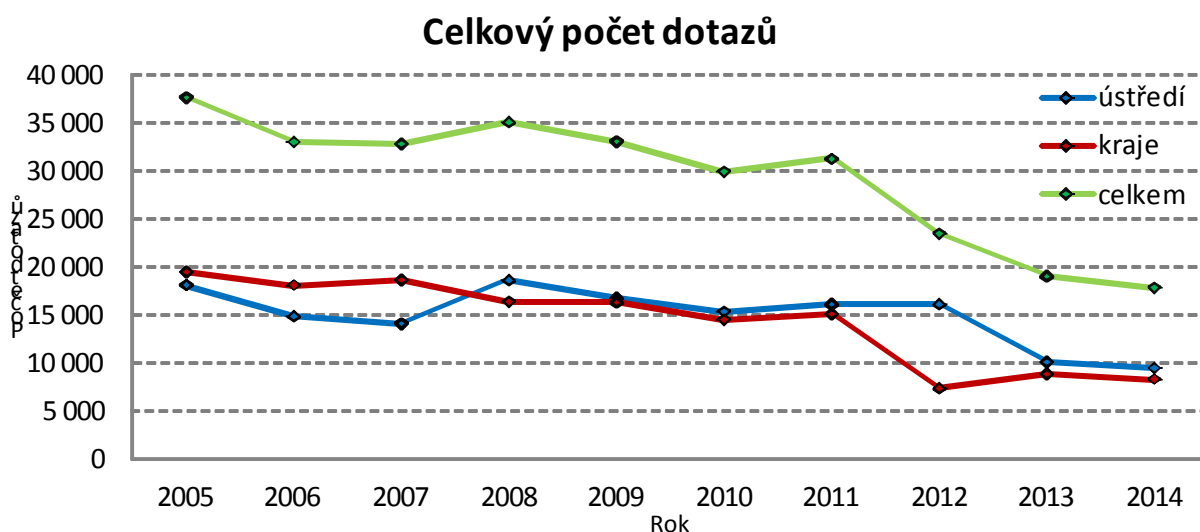
V roce 2014 jsme vyřídili celkem 17 947 dotazů a požadavků zákazníků, z nichž cca 53 % byla adresována na pracoviště informačních služeb v ústředí ČSÚ, 47 % obdržela krajská pracoviště.

Celkový počet vyřízených zakázek byl o 1 154 (tj. téměř 6 %) nižší než v předchozím roce. Pokračuje tak trend poklesu počtu požadavků v posledních letech, přičemž v roce 2014 se tento pokles zpomalil. Pokles počtu požadavků oproti roku 2013 souvisí s více faktory. Uživatelé si již zvykli na zásadní změnu struktury i grafiky webové prezentace ČSÚ z roku 2012. Na www.czso.cz stále narůstá objem poskytovaných informací, webové stránky jsou uživatelsky přátelské a informace jsou tak pro uživatele snadněji dohledatelné. Toto souvisí také s pokrokem ve vývoji moderních technologií a stále rostoucí počítačovou gramotností obyvatelstva. S výše uvedeným souvisí také zvyšující se složitost požadavků, se kterými se na nás uživatelé obracují.

Tuto skutečnost potvrzuje pokračující pokles požadavků souvisejících s technickou podporou služeb. Další oblastí, kde došlo k poklesu počtu požadavků, je oblast sčítání lidu, domů a bytů 2011 (SLDB 2011), ze které byla největší část informací zveřejněna v roce 2013.

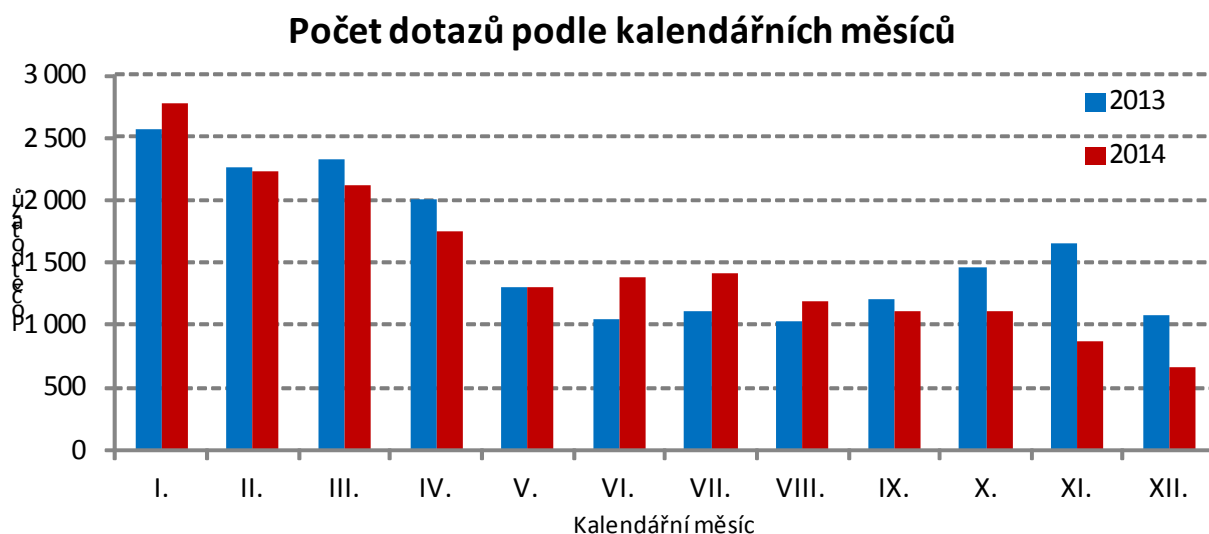
V žádném případě však nedochází k nečekanému snižování zájmu o statistické výstupy, nýbrž se jedná o dlouhodobý vývoj, který je patrný z grafu 1. Počty dotazů klesají již od roku 2009 s přerušením trendu v roce 2011 (vliv již zmíněného SLDB).

Graf 1



Rozložení dotazů v průběhu roku je již několik let stabilní – po velkém zájmu o roční výsledky, který začíná zveřejněním roční míry inflace ve druhém lednovém týdnu, zájem postupně klesá. Rovněž v únoru a březnu počet dotazů výrazně převyšuje průměr ostatních měsíců. Velký vliv na poptávku po našich výstupech mají kromě jiného i termíny odevzdání studentských prací. Tradičně se počet dotazů zvyšuje i v době, kdy jsou respondentům rozesílány žádosti o vyplnění statistických výkazů na daný rok.

Graf 2



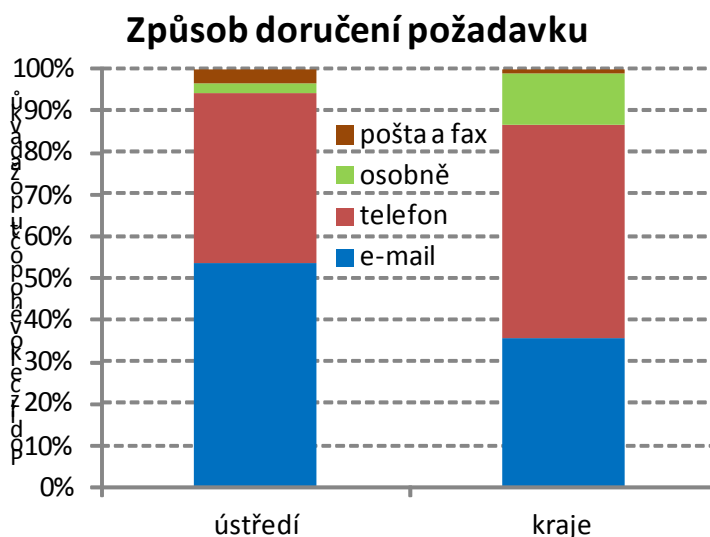
V oblasti poskytování elektronických výstupů bylo v roce 2014 uzavřeno 7 nových smluv na odběr databáze RES (včetně dodatků) a databáze RSO. Celkem je v současné době evidováno 106 stálých klientů RES.

I v roce 2014 – stejně jako v předchozích obdobích – se na nás obracely vysoké školy a výzkumná pracoviště se žádostí o poskytnutí mikrodat ze statistických šetření. Koncem roku 2014 bylo rozhodnuto o možnosti poskytnout mikrodata pro účel zpracování disertační práce – zde jsou podmínky ještě přísnější než pro „standardní“ výzkumné práce. Od roku 2012 je postup žádosti o mikrodata standardizován, na webu ČSÚ je zveřejněn postup, a to včetně jasných pravidel pro poskytování mikrodat a formuláře pro podání žádosti. Celkem bylo uzavřeno (tzn. podepsáno) 33 smluv (včetně dílčích smluv) na poskytnutí mikrodat.

Způsob doručení požadavků

Pokud jde o způsob, kterým se k nám dotazy a požadavky dostávají, je situace již po několik let velmi podobná. K zaslání požadavku používají uživatelé především e-mail (45 %) a telefon (rovněž 45 %). V ústředí je podíl e-mailů a telefonátů 53 % a 41 %, na krajích je poměr obrácený; více je telefonů, méně e-mailů (36 % a 51 %). Osobně chodí uživatelé s požadavky především na krajská pracoviště ČSÚ – tam jejich podíl na celku tvoří 12 %, zatímco v ústředí tento podíl činí jen 2 %.

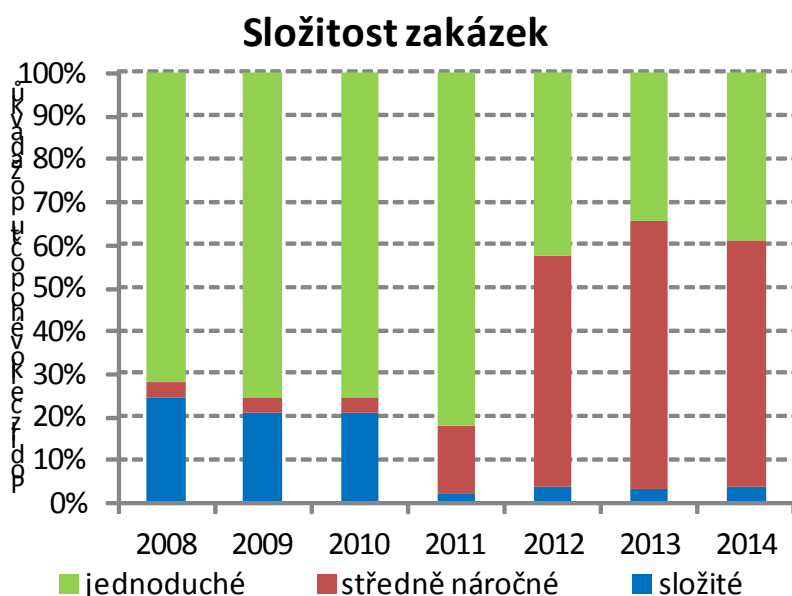
Graf 3



Náročnost zakázek a doba potřebná k jejich vyřízení

Posouzení náročnosti zakázek je značně subjektivní¹, přesto průběžně složitost zakázek sledujeme a hodnotíme. Jak již bylo uvedeno, až do roku 2011 se počet požadavků za rok více či méně přibližoval 30 tisícům. V té době výrazně převažovaly požadavky jednoduché, jejich podíl byl mezi 70 – 80 %. V roce 2012 nastal obrat, kdy se podíl jednoduchých dotazů výrazně snížil až na úroveň 40 %. Vliv na tento obrat měla nejen změna metodiky sledování náročnosti, ale především skutečnost, že uživatelé si jednoduché informace najdou na webu sami. Dalším faktorem, který ovlivnil situaci v roce 2011, bylo velké množství dotazů souvisejících se SLDB – tyto dotazy byly většinou považovány za „jednoduché“.

Graf 4



V roce 2014 pouze malá část zakázek byla předána přímo k vyřízení VPO (necelých 5 %); ale i odpovědi pro některé další dotazy byly s VPO konzultovány.

Většinu požadavků vyřizujeme tentýž nebo následující den (cca 94 %). Zcela statisticky nevýznamný (0,23 %) je počet zakázek, k jejichž vyřízení potřebujeme více než 31 dní. Jde výhradně o ty nejsložitější požadavky, jejichž obsah je třeba konzultovat (i opakovaně) se zákazníkem, je nutné provést mimořádné zpracování na straně VPO apod. Část zakázek (cca 3 %) nelze vyřídit, protože data nejsou v požadované věcné nebo územní podrobnosti k dispozici, resp. je ČSÚ nesleduje. Ale i v takových případech se snažíme zákazníkovi pomoci nabídkou náhradního řešení, odkazem na internetové stránky jiných institucí apod.

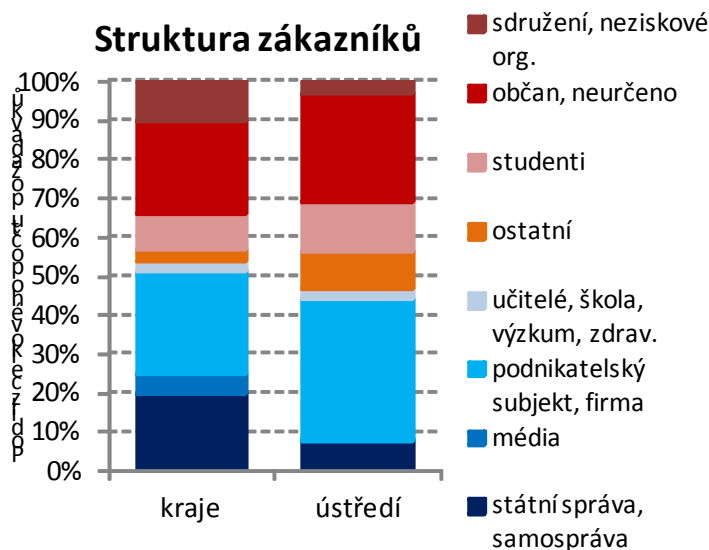
Kdo jsou zákazníci ČSÚ

Skladba uživatelů je v dlouhodobém horizontu stále stejná, resp. podobná (s odchylkou v roce 2011, kdy s ohledem na tehdy probíhající SLDB tvořily vyšší podíl fyzické osoby). Našimi nejčastějšími zákazníky byli v roce 2014 zástupci podnikatelské sféry, studenti, občané, státní správa a samospráva. Zapomenout nemůžeme ani na sdružení a neziskové organizace.

Poměrně významně se liší struktura zákazníků IS mezi centrem a regiony; např. zejména zástupci samospráv a státní správy jsou častějším klientem krajských pracovišť než IS v ústředí. Také nejruznější sdružení a neziskové organizace se více obracejí na územně příslušná krajská pracoviště IS. Naopak studenti se více obracejí na ústředí.

¹ Hodnocení z hlediska složitosti dotazu určuje vždy ten, kdo zakázku vyřizuje. Mezi jednoduché dotazy patří požadavky, na které lze odpovědět bez velkého hledání, především jde o často žádané údaje v publikacích, časových řadách. Středně těžké dotazy se týkají např. vysvětlování metodiky, sestavování tabulek z několika zdrojů, rovněž sem zařazujeme požadavky vyřizované v angličtině nebo jiných jazycích. Složitě dotazy představují sestavování dlouhých časových řad (doplňených metodikou), přípravu zakázek z mnoha statistik apod. Od r. 2012 byl změněn způsob zápisu složitosti zakázek do našeho evidenčního systému – v dřívějším období bylo defaultně nastaveno, že jde o zakázku jednoduchou, a pracovník IS měl vyznačit pouze složitější zakázku, na což v časové tísně mohl zapomínat. Pro reálnější obraz o složitosti zakázek, musí být složitost zakázky nastavena ručně. Podle dosavadní zkušenosti tak struktura dotazů, jak se jeví nyní, se mnohem více blíží skutečnosti.

Graf 5



Témata zakázek

Mezi dotazy a zakázkami jsou nejčastějšími otázky na Organizační statistiku (viz graf 6), což je téma, které zahrnuje Registr ekonomických subjektů (dále jen RES) a vše, co s ním souvisí. Jde jak o jednoduché dotazy na konkrétní subjekt v RES, tak o složité výběry dat podle požadavků zákazníka. Zhruba šedesát procent těchto dotazů přichází na krajská pracoviště IS, přičemž dotazy na RES tvoří téměř 27 % všech dotazů, které tato pracoviště řeší. Snížení podílu požadavků týkajících se RESu v minulém roce, úzce souvisí se zákonem č. 111/2009 Sb., o základních registrech, ve znění pozdějších předpisů. Mimo jiné s ohledem na působnost tohoto zákona již ČSÚ nevydává výpisy z RES. Jen méně informovaní zákazníci se na ČSÚ s tímto požadavkem dosud obracejí. V takovém případě dostanou informaci o správném postupu pro získání výpisu z ROS (tj. z Registru osob). Dlouhodobě se uživatelé zajímají o vývoj spotřebitelských cen a inflace (9 % dotazů), o demografickou statistiku (8 %), výsledky SLDB 2011, a to včetně komparace s předchozími sčítáními (7 %). Poslední oblastí, kterou chceme zmínit, jsou výsledky statistiky práce a mezd (5 %). Rozdělení témat dotazů mezi kraje a ústředí vyplývá logicky i z dostupnosti dat – např. zahraniční obchod je zodpovídan převážně z centra, regionální informace se zase poskytují mnohem častěji z krajů.

Poměrně často (2,8 %) jsou dotazy zařazovány pod téma „Technická podpora služeb“, jejich podíl se ale meziročně snížil zhruba na polovinu. Jde například o dotazy na fungování webu, na problematiku související se zprovozněním ROSu, fungování CD s našimi výstupy atd. Jak již bylo zmíněno výše, časté jsou rovněž dotazy týkající se výkazů a jejich vyplňování. Jejich vyčíslení máme k dispozici jen do srpna 2014, kdy evidence dotazů byla vedena dřívějším SW. Nový modul Redesignu nesleduje výkazy jako takové, a tak jsou dotazy k jednotlivým výkazům zahrnuty (dle svého určení) do příslušných statistik.

Mimořádné zakázky

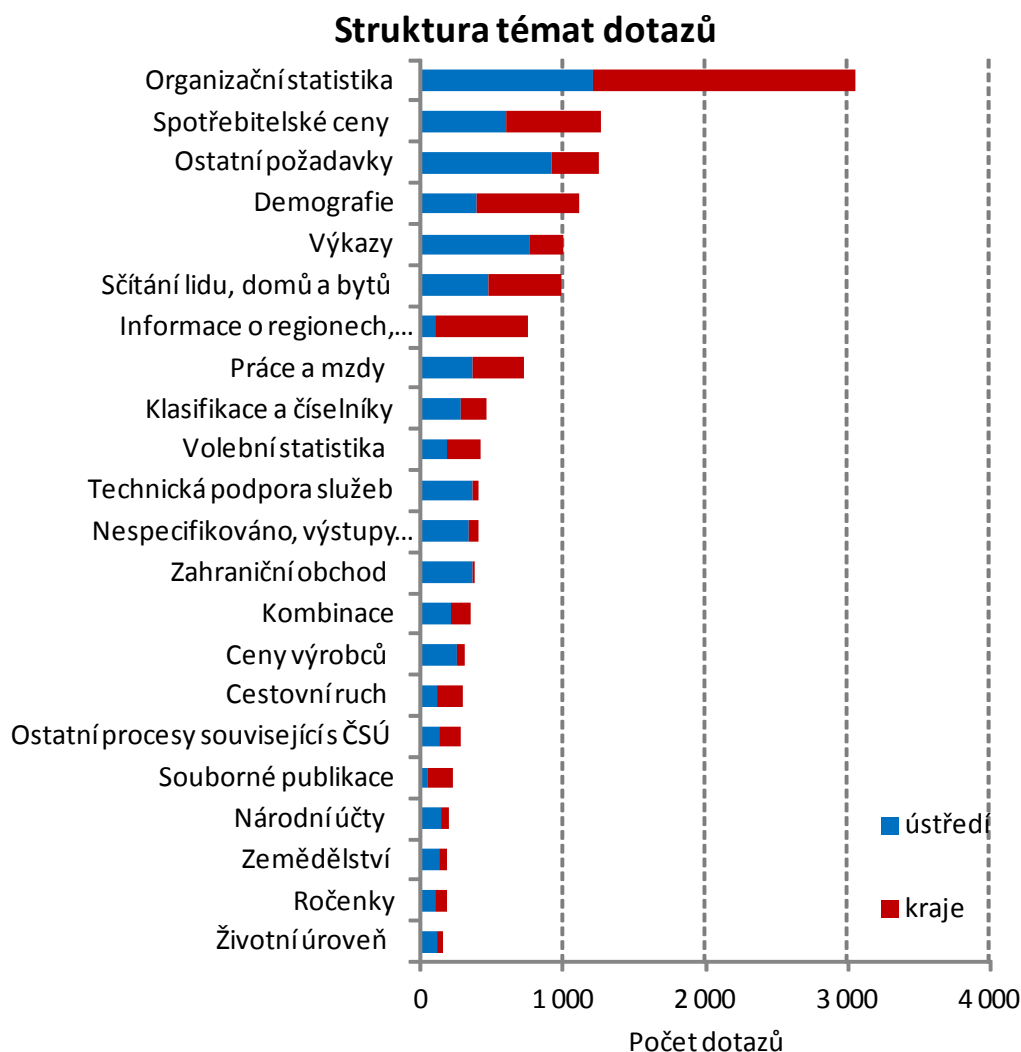
Abychom lépe ilustrovali rozmanitost, šíři i obtížnost dotazů a požadavků, které v informačních službách řešíme, uvádíme níže některé příklady. Při řešení takových zakázek komunikujeme nejen se zákazníkem, kde je nezbytné přesně zjistit a někdy korigovat jeho představy, vysvětlit mu metodiku, případná omezení vypovídací schopnosti dat, ale velmi často i s pracovníky věcně příslušných odborů, bez jejichž spolupráce by se často ani vyřešit nedaly.

Ústředí

- historické údaje – např. statistika rodinných účtů před rokem 1938 pro Ekonomickou fakultu univerzity v Římě, statistika cen a devizových kurzů 1918 a 1948 pro klienta z USA, údaje o nezaměstnanosti od vzniku ČR, historické statistiky osevů, sklizní a výnosů zemědělských plodin;
- územní vymezení - ČR, kraje a okresy za roky 1933-1949; makroekonomické ukazatele za Československo a ČR (HDP, tvorba hrubého kapitálu, daně, výdaje na konečnou spotřebu, sociální příspěvky), spotřeba, zaměstnanost, míra nezaměstnanosti, hrubé příjmy pro univerzitu Lodži (Polsko) a pro univerzitu v Oulu (Finsko);
- data o příjmech a životních podmínkách domácností (EU-SILC) pro univerzitu v Enschede (Holandsko);
- výběry z RESu: dle struktury týkající se zemědělské činnosti, vzniky a zániky podniků 2003 -2011;

- značné množství statistických ukazatelů o zemích EU (např. naděje na dožití při narození, míra kriminality, index vzdělání, index demokracie, míra rozvodovosti a míra chudoby);
- údaje o územněsprávním uspořádání ČR a statistiky obcí a měst podle SLDB;
- data o průmyslu a zahraničním obchodě;
- vybrané ukazatele za jednotlivá evropská města;
- dovoz a vývoz 150 položek za r. 1993-1998, výroba za 150 položek za r. 2004-2012 s ručním vyloučením řady individuálních údajů;

Graf 6



- národní účty - tabulky dodávek a užití za vybranou komoditu a odvětví - zdroje dat, metodika výpočtu, šablona dotazníku, charakteristika výběrového souboru respondentů;
- data ze statistiky rodinných účtů;
- příhraniční trh práce dle NUTS 2 – ve spolupráci s Eurostatem;
- podrobný přehled ukazatelů týkajících se zejména z oblasti životního prostředí v jednotlivých státech EU;
- mikro i makroekonomické údaje od 50. let minulého století po současnost;
- speciální výběr RSO dle územní struktury, včetně technických parametrů budov (např. údaje o počtu obyvatel dle SLDB, struktura domů podle počtu podlaží, vybavení plynem aj.);
- počet subjektů dle jednotlivých požadovaných CZ-NACE za roky 2008 až 2012;

- nejrůznější požadavky z oblasti vzdělávání zaměstnanců v ICT (investice, počty školených zaměstnanců), z oblasti SLBD, služeb, cenové statistiky nebo zajištění statistických údajů dřevozpracujícího průmyslu (výroba, ceny, ZO, těžba, počet subjektů).

Krajská pracoviště IS

- spolupráce na přípravě analytické části Programů rozvoje kraje na období 2014 až 2020, poskytnutí údajů pro vyhodnocení dopadů Programu rozvoje kraje 2007 – 2013; konzultace a oponentury analýz uplynulého plánovacího období;
- poskytování podrobných dat (především v časových řadách) pro aktualizaci územně analytických podkladů a vyhotovení pasportu na data ÚAP za rok 2013, a to jak pro krajské úřady, tak pro některé městské úřady v sídlech správních obvodů obcí s rozšířenou působností; spolupráce při aktualizaci analýz udržitelného rozvoje některých krajů;
- zpracování statistických údajů do výročních zpráv Regionálních rad regionů soudržnosti;
- zpracování dat v členění podle obcí pro programové dokumenty Místních akčních skupin (MAS) jednak v celostátně jednotném systému a jednak na základě speciálních požadavků jednotlivých MAS (celkem se na KS ČSÚ obrátilo více než 100 MAS);
- zpracování analýzy vývoje kraje v roce 2013 s návazností od roku 2008 (využito pro jednání zastupitelstva kraje, vedení krajského úřadu apod.);
- v řadě krajů probíhala spolupráce s Hasičským záchranným sborem na aktualizaci havarijního plánu;
- příprava dat pro Strategické plány rozvoje velkých měst nebo mikroregionů, konzultace analýz rozvoje těchto území v uplynulém období (např. Praha, České Budějovice, Hradec Králové, Pardubice a mnoho dalších);
- zpracování dat ze SLDB 2011 s návazností na minulé sčítání z nejrůznějších pohledů
- podklady pro tvorbu Ročenky životního prostředí Praha;
- spolupráce s KÚ na publikaci "Tematický atlas kraje" v několika krajích;
- spolupráce na projektu ERRAM CZ-AT „Prostorová analýza dostupnosti příhraničních území pomocí rastrového modelu“;
- mezinárodní výměna regionálních dat a příprava 2 newsletterů o přeshraniční databázi CentropESTATISTICS, které byly vydán v anglické, německé, maďarské, slovenské a české verzi;
- spolupráce na přípravě publikace Proměny Severozápadu.

Mezinárodní informační služby

Typ informace:	2009	2010	2011	2012	2013	2014
Počet informací v rámci ESDS ²	660	702	623	475	336	298
Mezinárodní dotazníky	229	244	232	224	194	202

Nejvíce dotazníků bylo zpracováno pro OECD, Evropskou komisi, OSN a Mezinárodní měnový fond, což představuje dohromady téměř 89 % všech zpracovaných a odevzdaných dotazníků.

Následující tabulka dokumentuje zastoupení skupin uživatelů mezinárodních statistik.

² ESDS – European Statistical Data Support – ČSÚ je součástí sítě národních statistických úřadů, které poskytují podporu uživatelům při získávání dat Eurostatu.

Skladba uživatelů ESDS v roce 2014

Uživatel	Podíl v %
Podnikatelské subjekty	63,9
Soukromé, fyzické osoby	23,7
Studenti	6,5
Veřejná správa	1,6
Ostatní	4,3

Naprostá většina dotazů byla zodpovězena v průběhu 24 hodin, velká část z nich ještě tentýž den. Pokračovaly práce na české verzi předdefinovaných tabulek Eurostatu – Aktuální statistika Eurostatu v češtině.

Ústřední statistická knihovna

V roce 2014 pracovníce knihovny zabezpečovaly běžné každodenní služby pro veřejnost a pracovníky ČSÚ a současně nadále zpracovávaly a doplňovaly knihovnický fond. K tomu zabezpečovaly prodej publikací a CD vydávaných ČSÚ.

Do knihovny se nově zaregistrovalo 45 čtenářů, k 31. 12. 2014 knihovna evidovala 2005 registrovaných uživatelů.

V průběhu roku knihovnu v ČSÚ navštívilo 1779 uživatelů, kteří si vypůjčili, převážně k prezenčnímu studiu, celkem 10776 publikací, z toho 7124 knih a 3652 periodik. Pracovníkům ČSÚ bylo na služební cesty zapůjčeno z příručky 31 map. Čtenářské veřejnosti bylo z publikací vyrobeno 123 kusů xerokopíí. Počet objednaných xerokopíí nadále klesá, uživatelé více využívají výpočetní techniku a digitální fotoaparáty.

V on-line katalogu bylo evidováno 1396 vstupů a 15062 vyhledávání. Pro pracovníky ČSÚ i pro veřejnost bylo uspořádáno 11 výstavek nových knih získaných do knihovny.

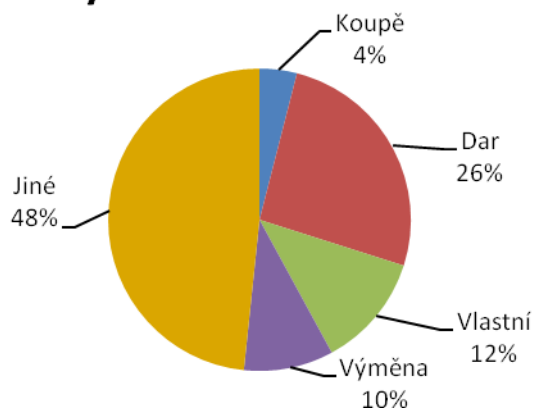
V knihovně proběhlo během roku 8 exkurzí VŠ a SŠ studentů s pedagogy.

K 31. 12. 2014 bylo ve fondu Ústřední statistické knihovny zpracováno a uloženo celkem 49 783 svazků v celkové hodnotě (stanovené částečně odhadem) 22 588 939,- Kč.

Během roku 2014 bylo evidováno a zkatologizováno celkem 2 234 knižních publikací včetně CD v celkové hodnotě 980 896,- Kč (stanovené částečně odhadem), přičemž náklady na nákup z toho činily 288 145,- Kč. Graf ukazuje způsob jejich získání.

Graf 7

Způsoby získání knih v roce 2014



Skupinu „jiné“ tvoří znovu zkatologizované publikace z fondu původní knihovny, vytištěné publikace z formátu PDF a publikace získané na základě smlouvy s VŠE a Nakladatelstvím Oeconomica.

Knihovnu opět obohatily knižní dary od různých organizací i soukromých osob. Proběhla náročná akce vyřídění a převozu knižního daru Národního technického muzea s depozitem v Čelákovcích.

Významným zdrojem aktuálních publikací byla opět výměna materiálů se zahraničními partnery. V současné době knihovna koresponduje s 99 výměnnými partnery a dále vyvíjí aktivity ve snaze o navázání spolupráce se zeměmi, které ještě nespolupracovaly nebo z nějakého důvodu v minulosti spolupráci přerušily.

Dalším významným zdrojem nových publikací pro ÚSK bylo stahování statistických publikací z webových stránek mnoha českých i zahraničních institucí. Vytisknutí publikací z PDF verzí nám ochotně zajišťovalo oddělení CID. V roce 2014 jsme takto získali 23 publikací.

V roce 2014 měla knihovna v evidenci celkem 109 titulů tištěných novin a časopisů. Za předplatné na odběr odborných periodik bylo v roce 2014 vydáno celkem 317 000,- Kč. Zahraniční periodika knihovna získává také výměnou.

V analytickém popisu odborných časopisů bylo zpracováno 321 titulů článků.

Do knižní vazby bylo zadáno 264 kusů publikací.

Pro pracovníky ČSÚ bylo zakoupeno a na rozdělovníky předáno jako pracovní pomůcky 54 kusů odborných publikací dočasného charakteru.

Základní údaje o činnosti Ústřední statistické knihovny

	2009	2010	2011	2012	2013	2014
Počet návštěvníků	2 069	1 957	2 020	2 057	1 839	1 779
Počet výpůjček	17 571	14 540	17 131	14 683	12 346	10 776
Přírůstky knižního fondu	3 749	3 108	2 299	1 891	2 463	2 234

Další činnosti v oblasti informačních služeb

Významnou činností útvaru informačních služeb – ústředí je vyřizování dotazů podle zákona 106/99 Sb., o svobodném přístupu k informacím.

Dotazy podle zákona 106/99 Sb., o svobodném přístupu k informacím

	2009	2010	2011	2012	2013	2014
Podané žádosti	15	8	5	9	21	14
Podaná odvolání	0	3	0	0	0	0

Tržby za poskytnuté služby

Tržby za poskytnuté služby v roce 2014 dosáhly 3 316 047 Kč, což je o 514 088 Kč méně než v roce předchozím. I přes pokles příjmů v roce 2014 o 13 % oproti r. 2013, byl rozpočet příjmů ČSÚ stanovený na 2 500 tis. Kč s dostatečnou rezervou splněn.

Tržby v Kč

	2009	2010	2011	2012	2013	2014
RES	2 999 677	3 724 181	2 235 590	2 103 349	1 533 663	1 468 885
Nestandardní zakázky	1 394 043	1 117 396	1 486 267	1 794 279	2 020 094	1 193 971
Klasifikace, číselníky	60 470	61 514	234 732	0	383	x
Jednorázová fakturace publikací	147 738	93 085	200 195	198 325	238 211	x
Předplatné publikací	130 696	119 979	63 041	48 748	37 532	x
Zaokrouhlení	.	367	620	377	252	x
Celkem	4 732 624	5 116 522	4 220 445	4 146 324	3 830 135	3 316 047

Členění tržeb do 6ti skupin vzniklo před řadou let, kdy důraz byl kladen na prodej publikací. V té době neexistovala ani nabídka dat z RSO a nabídka mikrodat byla omezená. V souvislosti s přechodem na nový evidenční systém byla tedy definice položek změněna tak, aby více odpovídala současnosti.

Tržby v Kč (nové členění)

	2013	2014
RES	1 533 663	1 468 885
Speciální zakázky	^{x/} 2 020 094	1 193 971
Publikace	275 743	210 853
RSO	x	68 875
Mikrodata	x	373 463
Celkem	3 830 135	3 316 047

x/ v r. 2013 a dříve šlo o nestandardní zakázky, tj. vč. RSO a tržeb souvisejících s poskytováním mikrodat/důvěrných údajů na základě dohod o poskytnutí důvěrných dat.

Tržby za RES se snížily o 4 % a jejich podíl na celku v roce 2014 činil 44 %, v r. 2013 byl 40 %. Jediná další skupina, u které lze porovnat rok 2014 s předchozím rokem je skupina publikací, pokles tržeb činil 22 %. Pokles souvisí s trendem nevydávat publikace v papírové formě.

B. Zajištění publikační činnosti úřadu

Útvary Informačních služeb zajišťují rovněž činnosti související s vydáváním publikací ČSÚ. Kromě toho, že odpovídají za sestavování Katalogu produktů, sledují také jeho plnění.

Katalog produktů na rok 2014 obsahoval původně 311 produktů (o 20 více než v předchozím roce), z toho 44 analýz, 62 časových řad, 184 datových souborů a 21 rychlých informací.

Přehled o produktech zařazených do KP v době jeho schválení

<i>Produkty:</i>	2012	2013	2014
Produktů celkem	288	291	311
z toho: analýzy	30	32	44
časové řady	58	57	62
datové soubory	166	167	184*/
termíny zveřejnění národních účtů	15	15	x
rychlé informace	19	19	21

*/ včetně termínů zveřejnění národních účtů

Katalog produktů 2014 byl v průběhu roku doplněn o dalších 6 tištěných titulů vydaných mimo plán, celkem bylo vydáno 79 titulů tiskem. Navíc vyšly 2 elektronické tituly na CD/DVD a dalších 32 elektronických výstupů bylo zveřejněno pouze na internetových stránkách (zejména analýzy na aktuální téma a s výsledky SLDB).

Základní přehled o publikacích

<i>Počty publikací v:</i>	2010	2011	2012	2013	2014
Ústředí	44	44	41	55	64
Kraje	31	18	59	45	31
Celkem (vč. 3 časopisů)	75	62	100	100	95
Forma publikací					
Z celkového počtu:					
e-forma	71	59	85	94	87
jen tiskem	4	3	15	6	8
Podíl cizojazyčných či dvojjazyčných verzí (vč. anglických mutací) v %	60	71	43	65	44

Útvary informačních služeb se podílí také na vlastní publikační činnosti.

V ústředí je každoročně připravována publikace Česká republika v mezinárodním srovnání. Odbor také přispívá tabulkami mezinárodního srovnání do řady publikací připravovaných jinými útvary (vč. Statistické ročenky ČR). Nově byla v roce 2014 vytvořena na webu publikace Česká republika od roku 1989 v číslech, o kterou mají uživatelé velký zájem, a umisťuje se na předních místech při sledování návštěvnosti stránek.

Základními datovými publikacemi byly ve všech krajích krajské statistické ročenky, které byly opět připraveny ve dvou částech – tištěná část obsahuje data o příslušném kraji a jeho územních celcích, v příloze na CD jsou pak mezikrajská srovnání a vybrané údaje za celou republiku. Krajské ročenky byly vydány v elektronické podobě na internetu a CD. V omezeném rozsahu byly vydány i v tištěné formě. Další pravidelnou publikací připravovanou čtvrtletně ve všech krajích byly Statistické bulletiny, které jsou zveřejňovány na krajských webech. Všechny IS na krajských správách pokračovaly v tradici vydávání krajských analytických materiálů. V roce 2014 připravila všechna krajská pracoviště analýzu „Základní tendence demografického, sociálního a ekonomického vývoje kraje“. Analýza mimo mezikrajských srovnání obsahuje podrobné údaje o kraji samotném, a to vždy v závazné struktuře.

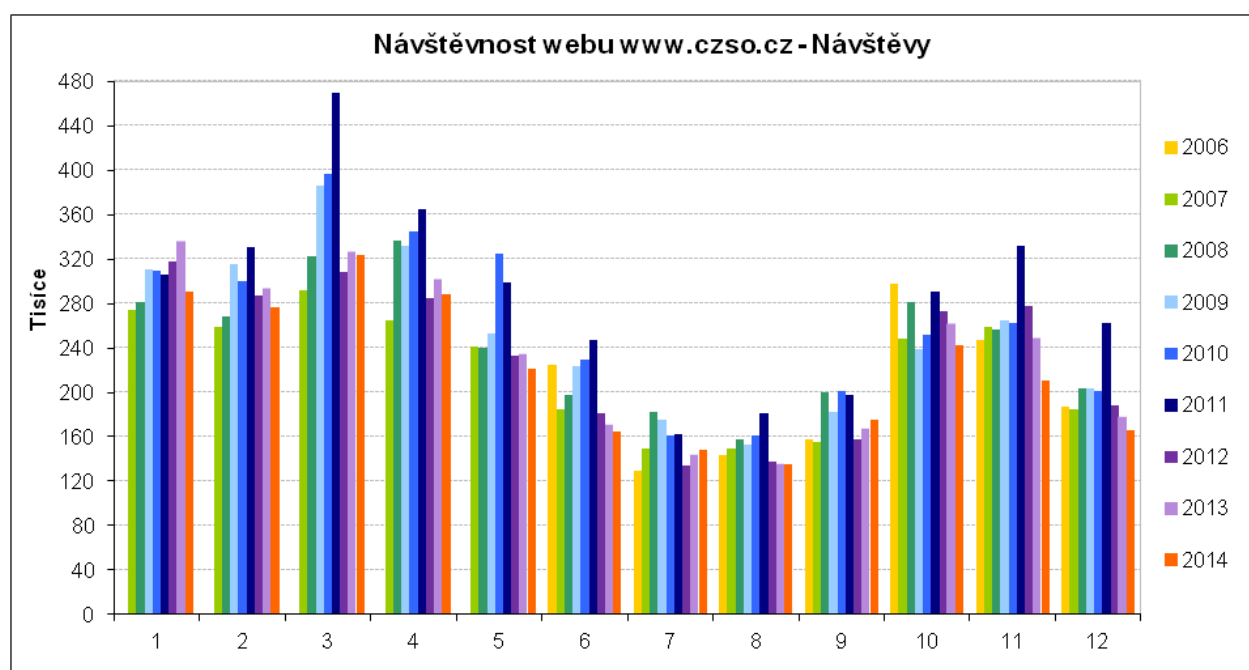
Navíc některé kraje zpracovaly na základě požadavků uživatelů ještě další publikace (v elektronické podobě) se zaměřením na oblast demografie a s územním členěním až do úrovně jednotlivých obcí.

Zároveň všechny IS krajských správ ČSÚ v průběhu roku na svých internetových stránkách publikovaly krátké monotematické analýzy zaměřené na aktuální krajská i celospolečenská témata. Další formou publikace statistických dat bylo zpracování propagačních skládaček s tabulkami, grafy a kartogramy z vybraných oblastí. Skládačky spolu s dalšími propagačními předměty využívají zvláště terénní pracovníci (tazatelé) při osobním styku s respondenty ČSÚ.

C. Internetové stránky ČSÚ

Do běžné návštěvnosti webové prezentace ČSÚ zasáhly v předprázdninovém a poprázdninovém období především činnosti uživatelů stránek souvisejících s přípravou na volby konané v průběhu roku 2014. Celkem bylo na www.czso.cz zaznamenáno 2 644 682 návštěv 1 323 228 uživatelů, kteří si zobrazili celkem 10 714 724 stránek. Více než polovina uživatelů (53,9 %) se vracela.

Graf 8



Návštěvnost (počet návštěv) webové prezentace ČSÚ byla v roce 2014 v porovnání s předchozím rokem vyšší nebo srovnatelná jen v měsících březnu, červnu, červenci a září.

Ve **veřejné databázi** (VDB) bylo na konci roku 2014 k dispozici 67 milionů údajů, během roku bylo uloženo 14 milionů nových údajů. V nově připravované VDB2, která obsahuje výsledky SLDB 2011 a rovněž aktuální údaje pro tzv. základní výstupy za všechny oblasti statistiky, je již uloženo více než 500 milionů údajů. Počet návštěv VDB v roce 2014 dosáhl 282 tisíc, to je o 7 procent méně než v roce 2013. Největší zájem projevili uživatelé tradičně o tabulky s výběrem ukazatelů za obce, velkou pozornost přitahovaly i regionální účty, demografické statistiky, nezaměstnanost. VDB je rovněž zdrojem tematických sad statistických údajů v otevřených formátech, dostupné jsou na stránkách ČSÚ Otevřená data.

D. Prezentace statistických dat

Pracovníci odboru informačních služeb se aktivně účastní prezentací, které organizuje zejména pro střední školy odbor personalistiky a vzdělávání. Těžiště této činnosti je však na krajích, kde ředitelé KS a pracovníci oddělení informačních služeb prezentují výsledky analýz, statistických dat a informací o statistice pro odbornou veřejnost, media a studenty. V roce 2014 bylo uskutečněno 43 prezentací s více než 1 900 účastníky a prezentovány byly především výstupy ze SLDB, dále pak témata: Základní tendence vývoje kraje, Přeshraniční spolupráce, Zdroje a využití statistických dat pro

zachycení vývoje společnosti, Cestovní ruch, Činnosti zajišťované ČSÚ a KS. Aktivně se také účastní na odborných seminářích pořádaných většinou vysokými školami spojených s prezentací výsledků analýz nebo upozorněním účastníků na okruhy statistických dat použitelných v jejich projektech.

Z dalších činností v oblasti informačních služeb je třeba zmínit spolupráci s odborem 15, zejména při přípravě časopisu Statistika a My, kdy pracovníci oddělení IS přispívali do některých rubrik časopisu a dále pak v rámci účasti úřadu na veletrhu Svět knihy, zajistili prezentaci úřadu.