

Zpráva o informačních službách Českého statistického úřadu v roce 2017

Stručné shrnutí

V předkládané zprávě je zahrnuto poskytování informačních služeb jak v ústředí, tak na krajských správách ČSÚ. Na úrovni krajských správ jsou tyto činnosti podrobněji popsány v samostatné zprávě.

Hlavní výsledky roku 2017

- V roce 2017 bylo vyřízeno celkem 11 880 jednoduchých dotazů i rozsáhlejších požadavků zákazníků, polovina z nich v ústředí a druhá polovina na krajských pracovištích.
- Více než 95 % požadavků bylo vyřízeno tentýž nebo následující den.
- Ke vznesení svého požadavku používají uživatelé především telefon (45 %) a e-mail (42 %).
- Dotazy jsou nejčastěji zaměřené na RES (16 %), demografickou statistiku (11 %), vývoj spotřebitelských cen a inflaci (11 %), výsledky SLDB 2011 (5 %), výsledky statistiky práce a mezd (4 %) a regionální statistiky.
- Bylo zpracováno 144 dotazníků z mezinárodních institucí a odpovězeno 199 dotazů na Evropská data v rámci ESDS (European Statistical Data Support).
- Knihovnu ČSÚ navštívilo 1 006 uživatelů, kteří si vypůjčili celkem 4 803 publikací. Ve fondu knihovny bylo k 31. 12. 2017 uloženo celkem 55 492 svazků v hodnotě 26,0 mil. Kč.
- Tržby za poskytnuté služby dosáhly podle účetní evidence EIS JASU 2 694 164 Kč, což je o 636 181 Kč (19,1 %) méně než v předchozím roce.
- V Katalogu produktů 2017 bylo v době jeho schválení celkem 274 produktů. V průběhu roku byl doplněn o 30 produktů, celkem jich bylo vydáno 305; dále bylo zveřejněno 107 tiskových zpráv.
- Na internetové prezentaci ČSÚ bylo zaznamenáno celkem 3 mil. návštěv 1,6 mil. uživatelů, 9,8 mil. zobrazení stránek.
- Ve VDB bylo v minulém roce zaznamenáno 295 tisíc návštěv, 137 tisíc uživatelů si prohlédlo 2,7 milionu stránek. V roce 2017 bylo do VDB doplněno 14,7 mil. nových údajů, takže na konci roku bylo pro externí uživatele připraveno celkem 496 milionů údajů, které jsou nabízeny prostřednictvím 1 500 připravených tabulek, uživatel si však může pomoci dotazů do databáze sestavit vlastní tabulky. Z údajů ve VDB bylo loni připraveno 25 datových sad v otevřených formátech.

x x x

Činnosti zajišťované útvary informačních služeb (dále IS) mají dvojitý charakter – jednak se jedná o skutečnou službu na zakázku, kdy reagují na požadavky uživatelů (více v části A této zprávy), jednak sami aktivně informace a informační materiály připravují i zveřejňují (podrobněji v částech B a C).

A. Informační služby

Zakázky – dotazy a požadavky

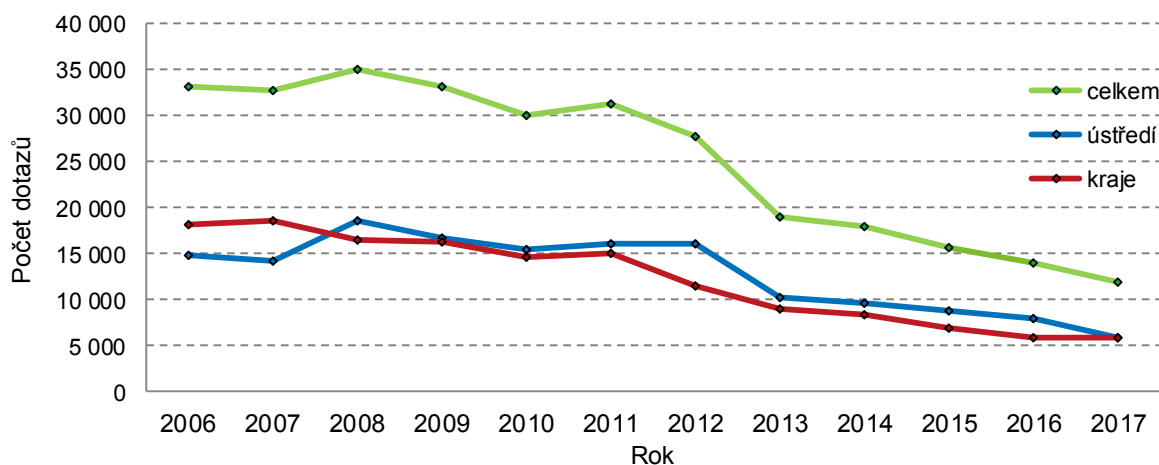
V roce 2017 bylo vyřízeno celkem 11 880 jednoduchých dotazů i rozsáhlejších požadavků zákazníků, z nichž cca polovina byla adresována na pracoviště informačních služeb v ústředí ČSÚ, druhou polovinu obdržela krajská pracoviště informačních služeb.

Celkový počet vyřízených zakázek byl o 2 081 (tj. 14,9 %) nižší než v předchozím roce. Pokračuje tak dlouhodobý trend poklesu počtu požadavků, přičemž v roce 2017 se tento pokles mírně zrychlil. Snižování počtu požadavků souvisí s více faktory. Na www.czso.cz se neustále rozšiřuje nabídka zveřejňovaných informací, webové stránky jsou uživatelsky přívětivé a informace jsou tak pro uživatele snadněji dohledatelné, řadu údajů si uživatelé sami najdou ve veřejné databázi. Souvisí to také s pokrokem ve vývoji moderních technologií (uživatelé se potřebné informace dozívají jinými cestami, např. prostřednictvím médií nebo twitterového účtu ČSÚ). Rovněž stále rostoucí počítačová gramotnost obyvatelstva snižuje počet „jednoduchých“ dotazů adresovaných na informační služby. S tím souvisí i pokles požadavků na technickou podporu služeb. Na druhou stranu je třeba uvést, že se neustále zvyšuje náročnost a složitost požadavků, se kterými se na nás uživatelé obracejí.

Oblastí, ve které došlo k dalšímu poklesu počtu požadavků, je sčítání lidu, domů a bytů (SLDB 2011), kdy největší část informací byla zveřejněna v letech 2013 a 2014. Dalším faktorem poklesu bylo například snižování zájmu o potvrzení o inflaci, protože majitelům nemovitostí a dalším subjektům, které s mírou inflace pracují, stačí zveřejnění inflace na webu ČSÚ. V žádném případě však nedochází k nečekanému propadu zájmu o statistické výstupy, nýbrž se jedná o dlouhodobý vývoj, který je patrný z grafu 1. Počty dotazů klesají již od roku 2009, s přerušením trendu v roce 2011 vlivem již zmíněného SLDB.

Graf 1

Celkový počet dotazů

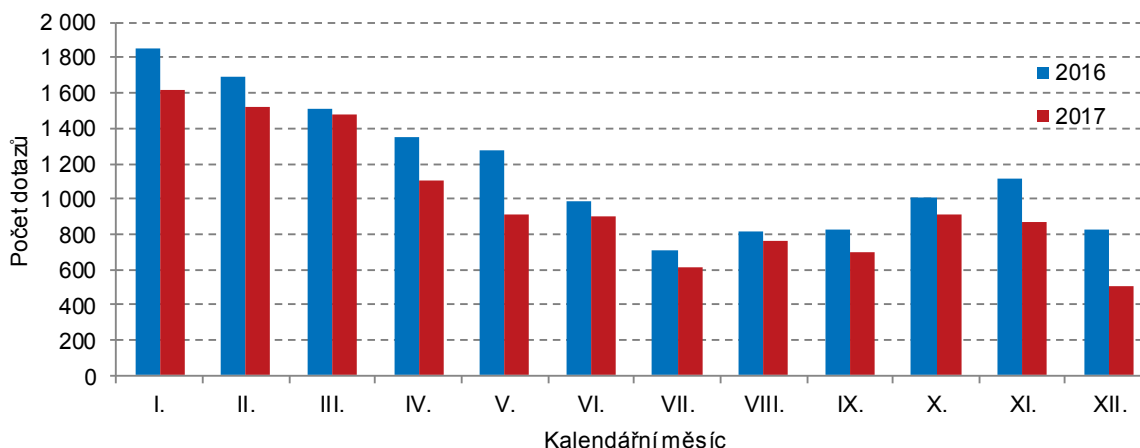


Rozložení dotazů v průběhu roku je již několik let stabilní – velký zájem o roční výsledky začíná zveřejněním roční míry inflace ve druhém lednovém týdnu, během února a března počet dotazů výrazně převyšuje průměr ostatních měsíců, v dalších měsících roku však zájem postupně klesá. Vliv na poptávku po našich datech i metodice mají kromě jiného i termíny odevzdání studentských prací. Tradičně se počet dotazů zvyšuje i v době, kdy jsou respondentům rozesílány žádosti o vyplnění statistických výkazů na daný rok.

V oblasti poskytování elektronických výstupů byly v roce 2017 uzavřeny 4 nové smlouvy na odběr databáze RSO. V současné době je evidováno 110 stálých klientů, kterým poskytujeme databázi RES (ve struktuře externí věty) nebo její pravidelnou aktualizaci.

Graf 2

Počet dotazů podle kalendářních měsíců



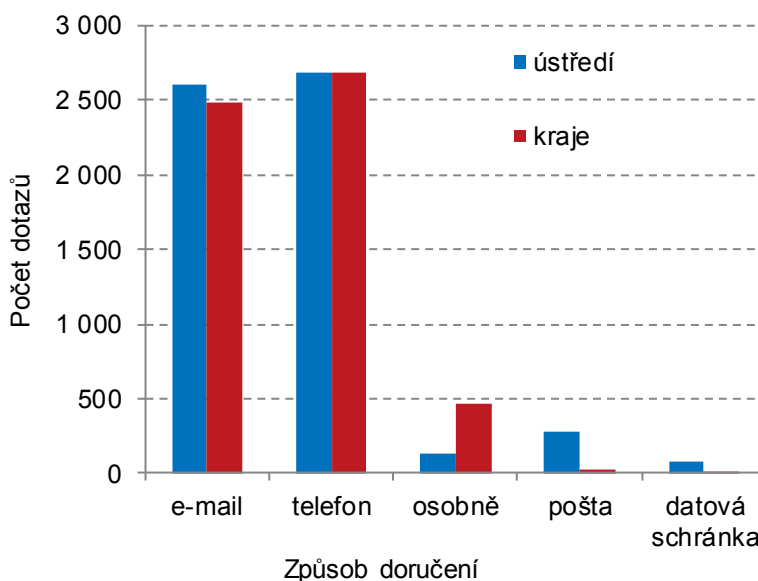
Podobně jako v předchozích letech, také v roce 2017 ČSÚ uzavřel smlouvy o poskytnutí mikrodat v rámci spolupráce s vysokými školami a výzkumnými pracovišti. Celkem bylo v uplynulém roce podepsáno 25 smluv na poskytnutí a zpracování mikrodat (včetně dílčích); nejvíce smluv bylo podepsáno na poskytnutí mikrodat ze sociálních statistik (SILC, SRÚ, AES).

Způsob doručení požadavků

Pokud jde o způsob, kterým se k nám dotazy a požadavky dostávají, je situace již po několik let velmi podobná. K předání svého požadavku používají uživatelé především telefon (45 %) a e-mail (42 %). V roce 2017 byl podíl telefonátů a e-mailů v ústředí i na krajích téměř shodný. Osobně chodí uživatelé s požadavky především na krajská pracoviště ČSÚ – tam jejich podíl na celku tvoří téměř 8 %, zatímco v ústředí tento podíl činí jen 2,3 %. V posledních letech zasílají zákazníci své požadavky také prostřednictvím datových schránek (především v ústředí), ale podíl takto zaslanych požadavků není příliš významný (0,8 %). I požadavky zasílané poštou mají zanedbatelný podíl, fax zákazníci loni nepoužili vůbec.

Graf 3

Způsob doručení požadavku

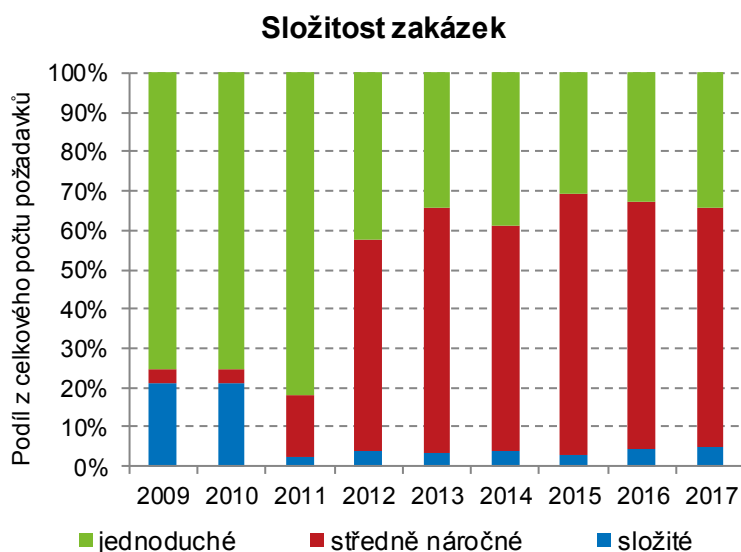


Náročnost zakázek a doba potřebná k jejich vyřízení

Posouzení náročnosti zakázek je značně subjektivní¹, přesto průběžně složitost zakázek sledujeme a hodnotíme. Jak již bylo uvedeno, až do roku 2011 se počet požadavků za rok více či méně přibližoval 30 tisícům. V té době výrazně převažovaly požadavky jednoduché, jejich podíl byl mezi 70 – 80 %. V roce 2012 nastal obrat, kdy se podíl jednoduchých dotazů výrazně snížil až na úroveň 40 %. Vliv na tento obrat měla jednak změna metodiky zapisování zakázek, ale především skutečnost, že uživatelé se naučili jednoduché informace sami najít na webu, který byl zveřejněn v nové struktuře a grafice. V roce 2017 bylo označeno jako jednoduché 34,2 % dotazů, naopak 4,9 % zakázek bylo vyhodnoceno jako složité a 60,9 % jako středně náročné.

V roce 2017 byla pouze malá část zakázek předána k vyřízení přímo VPO (cca 7 %); kromě toho byly s VPO konzultovány také odpovědi na některé další dotazy.

Graf 4



Naprostá většina požadavků byla vyřízena tentýž nebo následující den (95,3 %). Zcela statisticky nevýznamný (0,08 %) byl počet zakázek, k jejichž vyřízení bylo potřeba více než 31 dní. Šlo výhradně o nejsložitější požadavky, jejichž obsah byl konzultován (často i opakovaně) se zákazníkem, jindy bylo nutné provést mimořádné zpracování dat na VPO apod. Část zakázek (cca 1,2 %) nebylo možné vyřídit vůbec, protože data nebyla v požadovaném detailu (věcném nebo územním) k dispozici, ev. je ČSÚ nesleduje. Ale i v takových případech zaměstnanci informačních služeb zákazníkovi pomáhají nabídkou náhradního řešení, odkazem na internetové stránky jiných institucí apod.

Kdo jsou zákazníci ČSÚ

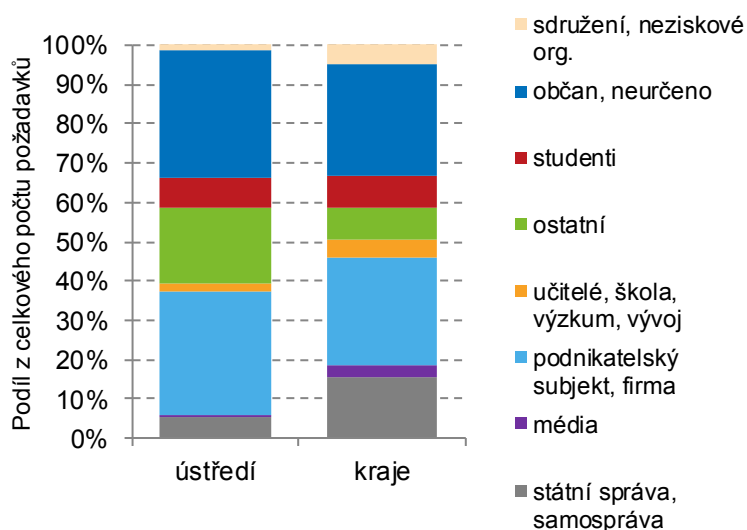
Skladba zákazníků se v dlouhodobém horizontu výrazněji nemění (s odchylkou v roce 2011, kdy s ohledem na tehdy probíhající SLDB tvořily vyšší podíl fyzické osoby). Našimi nejčastějšími zákazníky byli v roce 2017 zástupci podnikatelské sféry, studenti, občané, státní správa a samospráva, dále média, sdružení a neziskové organizace.

Poměrně významně se liší struktura zákazníků IS mezi centrem a regiony; zástupci samospráv jsou logicky častějším klientem krajských pracovišť než IS v ústředí. Také nejružnější sdružení a neziskové organizace se více obracejí na územně příslušná krajská pracoviště IS. Naopak studenti se více obracejí na ústředí (i vzhledem ke koncentraci vysokých škol v Praze). Dotazy médií jsou evidovány pouze na KS, v ústředí je vyřizují tisková mluvčí a oddělení PR.

¹ Hodnocení z hlediska složitosti dotazu určuje vždy ten, kdo zakázku vyřizuje. Mezi jednoduché dotazy patří požadavky, na které lze odpovědět bez velkého hledání, především jde o často žádané údaje v publikacích, časových řadách. Středně těžké dotazy se týkají např. vysvětlování metodiky, sestavování tabulek z několika zdrojů, rovněž sem řazujeme požadavky vyřizované v angličtině nebo jiných jazycích. Složitě dotazy představují sestavování dlouhých časových řad (doplňných metodikou), přípravu zakázek z mnoha statistik apod.

Graf 5

Struktura zákazníků

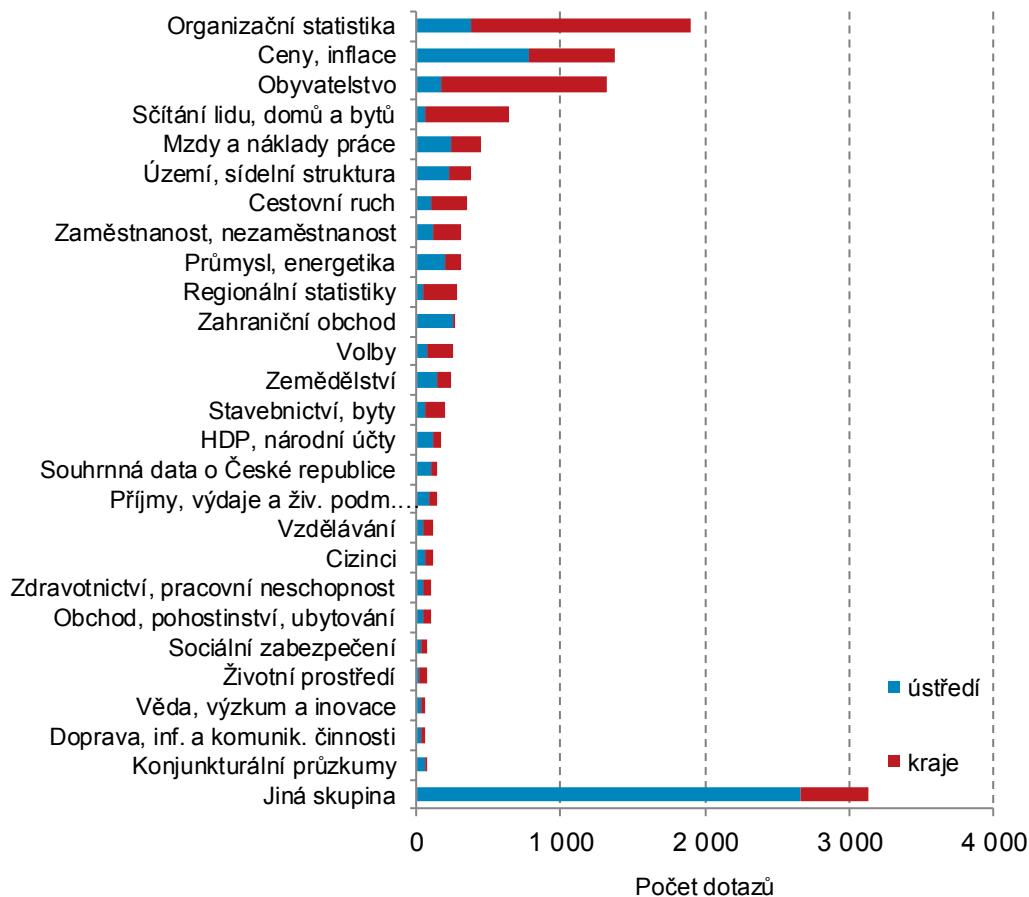


Témata zakázek

Obdržené dotazy se evidují také podle skupiny statistik, ke které se vztahují. Často se zákazníci v rámci jednoho dotazu ptají na informace z více oblastí statistik, v takovém případě je téma zapsáno vícekrát, proto součet počtu dotazů podle témat je zhruba o desetinu vyšší než celkový počet dotazů. Více než čtvrtinu dotazů tvořily požadavky označené jako „jiná skupina“ – jde o dotazy, které nelze přiřadit ke konkrétní skupině statistik, např. obecné dotazy k výkaznictví (854 dotazů), informace metodického charakteru (962 dotazů), orientace na internetových stránkách, technická podpora apod.

Graf 6

Struktura témat dotazů



Dotazy a zakázky se nejčastěji týkají organizační statistiky (16 %²), což je skupina, která zahrnuje vše, co se týká ohledně Registru ekonomických subjektů (dále jen RES). Jedná se jak o jednoduché dotazy na konkrétní subjekt v RES, tak o složité výběry dat podle požadavků zákazníka. Více než 86 % těchto dotazů přichází na krajská pracoviště IS. Na informační služby se stále obracejí méně informovaní zákazníci s požadavkem na výpisy z RES, aktualizaci údajů o subjektu v RES apod. V takovém případě dostanou informaci o správném postupu pro získání výpisu z ROS (tj. z Registru osob) nebo o postupu při aktualizaci dat v RES (ROS). Dlouhodobě se uživatelé také zajímají o vývoj spotřebitelských cen a inflace (11 %), o demografickou statistiku (11 %), výsledky SLDB 2011, a to včetně komparace s předchozími sčítáními (5 %), výsledky statistiky práce a mezd (4 %) a regionální statistiky.

Z pohledu typu výstupu jsou nejčastěji poskytovány hotové produkty nebo odkazy na web (63 % dotazů) a informace metodického charakteru (19 %). Část dotazů (1,7 %) je zařazována pod téma „Technická podpora služeb“. Sem patří například dotazy na fungování webu, na problematiku související se zprovozněním ROSu, s fungováním CD s našimi výstupy atd.

Mimořádné zakázky

Abychom lépe ilustrovali rozmanitost, šíři i obtížnost dotazů a požadavků, které se v informačních službách řeší, byly do zprávy zařazeny některé příklady. Při řešení složitějších zakázek se komunikuje jak se zákazníkem, kdy je nezbytné přesně zjistit a někdy korigovat jeho představy, vysvětlit mu metodiku nebo případná omezení vypovídací schopnosti dat, ve složitějších případech i s pracovníky věcně příslušných odborů, bez jejichž spolupráce by se tyto zakázky ani vyřešit nedaly. Pokud ČSÚ nemá informace v požadované oblasti k dispozici, snaží se zákazníkovi poradit, kde takové údaje hledat. Přehled vybraných zakázek zpracovaných v ústředí nebo na krajských správách je uveden Příloze č. 1.

Mezinárodní informační služby

Počet poskytnutých informací a vyplněných mezinárodních dotazníků

Typ informace:	2012	2013	2014	2015	2016	2017
Mezinárodní dotazníky	224	194	202	211	172	144
Počet informací v rámci ESDS ³	475	336	298	229	185	199

Nejvíce dotazníků bylo zpracováno pro OECD, Evropskou komisi, OSN, ILO a Mezinárodní měnový fond, což představuje dohromady téměř 90 % všech zpracovaných a odeslaných dotazníků.

V rámci své činnosti je ČSÚ již dlouhodobě zapojen do sítě národních kontaktních center „European Statistical Data Support“ (ESDS). Počet dotazů na evropskou statistiku v roce 2017 nepatrně narostl, ale dlouhodobě je trend klesající. Souvisí to s rok od roku přehlednější webovou prezentací Eurostatu, která je stále komfortnější i pro české uživatele.

Skladba uživatelů ESDS v roce 2017

Uživatel	Podíl v %
Podnikatelské subjekty	32,2
Studenti, školy	32,2
Soukromé, fyzické osoby	17,1
Ostatní	18,6

Většina dotazů byla zodpovězena v průběhu 24 hodin, velká část z nich ještě tentýž den.

Informační služby již několik let spolupracují s Eurostatem a jím předdefinované tabulky v plném rozsahu zveřejňují v češtině na webových stránkách ČSÚ; tabulky jsou aktualizovány každý den.

² procenta jsou počítána jako podíl z celkového počtu dotazů, nikoli z počtu zaznamenaných témat. Součet je tedy vyšší než 100 %.

³ ESDS – European Statistical Data Support – ČSÚ je součástí sítě národních statistických úřadů, které poskytují podporu uživatelům při získávání evropských statistických dat.

Ústřední statistická knihovna

V roce 2017 pracovníce knihovny zajišťovaly běžné každodenní služby pro veřejnost a pracovníky ČSÚ a současně nadále zpracovávaly a doplňovaly knihovní fond. Kromě toho zabezpečovaly prodej publikací a CD vydávaných ČSÚ.

Do knihovny se loni nově zaregistrovalo 20 čtenářů, k 31. 12. 2017 knihovna evidovala 2 100 registrovaných uživatelů.

V průběhu roku knihovnu ČSÚ navštívilo 1 006 uživatelů (z toho bylo 61 % zaměstnanců ČSÚ), kteří si vypůjčili, převážně k prezenčnímu studiu, celkem 4 803 publikací, v tom 3 518 knih a 1 285 periodik. Čtenářské veřejnosti bylo z publikací vyrobeno 59 kusů xerokopií. Počet objednaných xerokopií neustále klesá, uživatelé více využívají vlastní výpočetní techniku a digitální fotoaparáty.

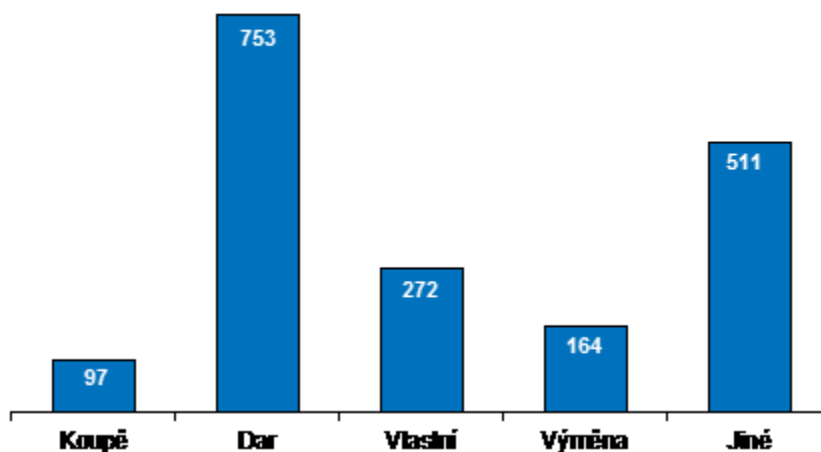
Pro pracovníky ČSÚ i pro veřejnost bylo uspořádáno 11 výstavek nových knih získaných do knihovny.

V knihovně se v roce 2017 uskutečnilo 6 exkurzí vysokoškolských a středoškolských studentů s pedagogy.

V souvislosti s Evropským dnem statistiky knihovna uspořádala Den otevřených dveří. V tento den, kromě běžných uživatelů, navštívilo knihovnu několik desítek zájemců o statistické informace, kteří mohli nahlédnout také do jinak pro veřejnost nepřístupných prostor.

Graf 7

Způsoby získání knih v roce 2017



K 31. 12. 2017 bylo ve fondu Ústřední statistické knihovny zpracováno a uloženo celkem 55 492 svazků v celkové hodnotě (stanovené částečně odhadem) 25 986 398,- Kč.

Během roku 2017 bylo zaevidováno a zkatalogizováno celkem 1 797 knižních publikací včetně CD v celkové hodnotě 1 527 126,- Kč (stanovené částečně odhadem), přičemž náklady na nákup nových publikací z toho činily 339 675,- Kč. Graf ukazuje způsob jejich získání.

Skupinu „jiné“ tvoří opětovně zkatalogizované publikace z fondu původní knihovny, vytištěné publikace z formátu PDF a publikace získané na základě smlouvy s VŠE a Nakladatelstvím Oeconomica.

Knihovnu opět obohatily knižní dary od různých organizací i soukromých osob. Knihovna např. získala dar z ÚZEI v Kojeticích, ze Sociologického ústavu a od paní Kubíčkové, jejíž otec pracoval ve Statistickém úřadu. Knihovní fond doplňují také zaměstnanci ČSÚ. Významným zdrojem aktuálních publikací byla opět výměna materiálů se zahraničními partnery. V současné době knihovna koresponduje s 95 institucemi a dále vyvíjí aktivity ve snaze o navázání spolupráce se zeměmi, které ještě nespolupracovaly nebo z nějakého důvodu v minulosti spolupráci přerušily.

Další významný způsob doplňování fondu ÚSK představuje stahování statistických publikací z webových stránek českých i zahraničních institucí. Vytištění publikací z PDF verzí zajišťovalo oddělení Corporate Identity Design (CID).

V roce 2017 měla knihovna v evidenci celkem 100 titulů tištěných novin a časopisů. Za předplatné na odběr odborných periodik bylo vydáno celkem 307 000,- Kč. Zahraniční periodika knihovna získává také výměnou. V analytickém popisu odborných časopisů bylo zpracováno 291 titulů článků.

Do knižní vazby bylo zadáno 119 kusů publikací.

Pro pracovníky ČSÚ bylo zakoupeno a na základě rozdělovníků předáno jako pracovní pomůcky 30 kusů odborných publikací.

Základní údaje o činnosti Ústřední statistické knihovny

	2012	2013	2014	2015	2016	2017
Počet návštěvníků	2 057	1 839	1 779	1 687	1 045	1 006
Počet výpůjček	14 683	12 346	10 776	10 288	5 549	4 803
Přírůstky knižního fondu	1 891	2 463	2 234	1 961	1 951	1 797

Vyřizování dotazů podle zákona 106/1999 Sb.

Významnou činností útvaru informačních služeb – ústředí je vyřizování dotazů podle zákona 106/1999 Sb., o svobodném přístupu k informacím. Podle tohoto zákona bylo v roce 2017 evidováno a vyřízeno 20 žádostí o informace.

Dotazy podle zákona 106/99 Sb., o svobodném přístupu k informacím

	2012	2013	2014	2015	2016	2017
Podané žádosti	9	21	14	11	18	20
Podaná odvolání	-	-	-	-	-	1

Tržby za poskytnuté služby

Tržby za poskytnuté služby v roce 2017 dosáhly podle účetní evidence EIS JASU 2 694 164 Kč, což je o 636 481 Kč méně než v roce předchozím. V roce 2017 se tedy obnovila tendence poklesu objemu příjmů proti předchozímu roku, které meziročně poklesly o 19,1 %. Rozpočet příjmů ČSÚ stanovený na 2 300 tis. Kč však byl s dostatečnou rezervou splněn.

Tržby za poskytnuté informační služby a jejich struktura

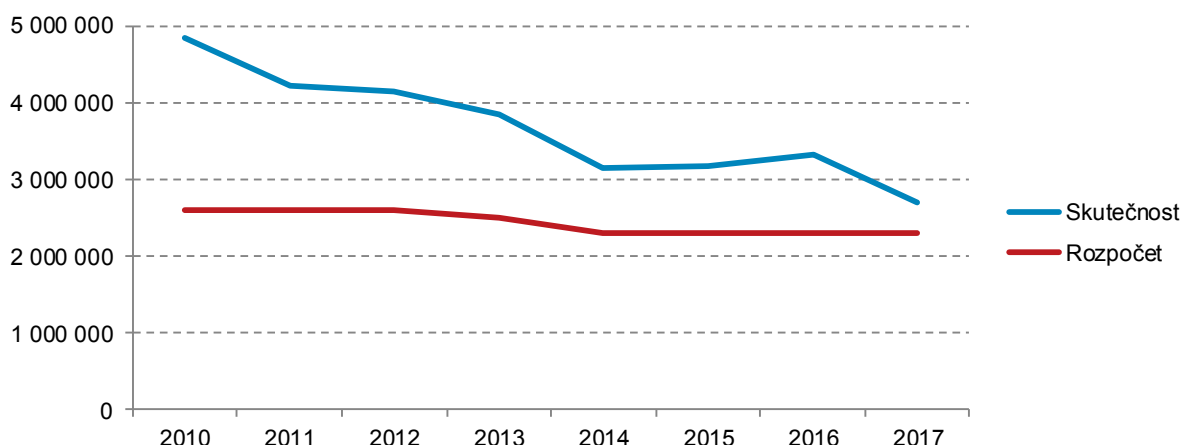
	2012	2013	2014	2015	2016	2017
Tržby celkem v Kč	4 145 783	3 838 080	3 133 405	3 181 312	3 330 645	2 694 164
v tom podíl tržeb v %						
Registr ekonomických subjektů	50,7	40,0	44,2	46,0	40,9	56,6
Speciální zakázky	43,3	52,8	36,0	13,6	14,1	16,7
Publikace	6,0	7,2	6,4	4,9	3,7	3,9
Registr sčítacích obvodů a budov ^{*/}	x	x	2,1	12,3	15,8	8,3
Mikrodata ^{*/}	x	x	11,3	23,2	25,6	14,4

^{*/} v letech 2012 až do 3. čtvrtletí 2014 byly údaje zahrnuty do speciálních zakázek.

Tržby za činnosti spojené s RESem patří dlouhodobě k nejnámennější položce našich příjmů - jejich podíl na celku v roce 2017 zvýšil na 56,6 %. Na druhé straně poklesl význam tržeb za výběry z Registru sčítacích obvodů a budov a tržeb za mikrodata.

Graf 8

Tržby za poskytnuté informační služby v Kč



B. Zajištění publikační činnosti úřadu

Útvary Informačních služeb zajišťují rovněž některé činnosti související s vydáváním publikací ČSÚ. Kromě toho, že odpovídají za sestavování Katalogu produktů (KP), koordinují také jeho plnění a zajišťují zveřejňování produktů na webu. Přehled produktů KP na rok 2017 je patrný z následující tabulky.

Přehled o produktech zařazených do KP v době jeho schválení

	2015	2016	2017
Produkty celkem	276	265	275
z toho: analýzy	31	28	28
časové řady	57	59	64
další datové soubory ^{*/}	167	155	162
rychlé informace	21	23	21

^{*/} včetně termínů zveřejnění národních účtů

Katalog produktů byl v průběhu roku doplněn o 30 produktů, celkem tedy bylo vydáno 305 titulů; dále bylo zveřejněno 107 tiskových zpráv.

Útvary informačních služeb se podílí také na vlastní publikační činnosti.

V ústředí je každoročně připravována publikace Česká republika v mezinárodním srovnání. Odbor také přispívá tabulkami mezinárodního srovnání do řady publikací připravovaných jinými útvary (vč. Statistické ročenky ČR). V návaznosti na krajské statistické ročenky byl v roce 2017 opět připraven produkt Srovnání krajů v České republice. V průběhu roku byla aktualizována publikace Česká republika od roku 1989 v číslech, o kterou mají uživatelé značný zájem, stále se umísťuje na předních místech z hlediska návštěvnosti stránek. Odbor informačních služeb je rovněž autorem každoročně vydávaných publikací s výběrem regionálních dat – Kraje České republiky, Okresy České republiky a Malý lexikon obcí. Zdrojem dat pro tyto publikace je Veřejná databáze.

Odbor také koordinuje přípravu publikací vydávaných všemi krajskými správami. Pro jednotlivé publikace jsou zřizovány pracovní skupiny, které připravují podklady tak, aby byly minimalizovány vícenásobné práce. Na všech krajských pracovištích je základní datovou publikací krajská statistická ročenka s výběrem dat o příslušném kraji a jeho územních celcích spolu s mezikrajskými srovnáními, která však jsou pro uživatele přístupná pouze na webu. Krajské ročenky byly zveřejněny v elektronické podobě na internetu, vydány na CD, v omezeném rozsahu i v tištěné formě. Další pravidelnou publikací připravovanou čtvrtletně a zveřejňovanou na všech krajských webových stránkách je Statistický bulletin. Všechna oddělení IS na krajských správách pokračovala v tradici vydávání krajských analytických materiálů. V roce 2017 připravila všechna krajská pracoviště analýzu „Mladá generace v xxx kraji“, jejíž výsledky následně různými způsoby prezentovaly uživatelům. Na webu byly pravidelně zveřejňovány stručné monotematické analýzy a přehledy dat až do úrovně jednotlivých obcí.

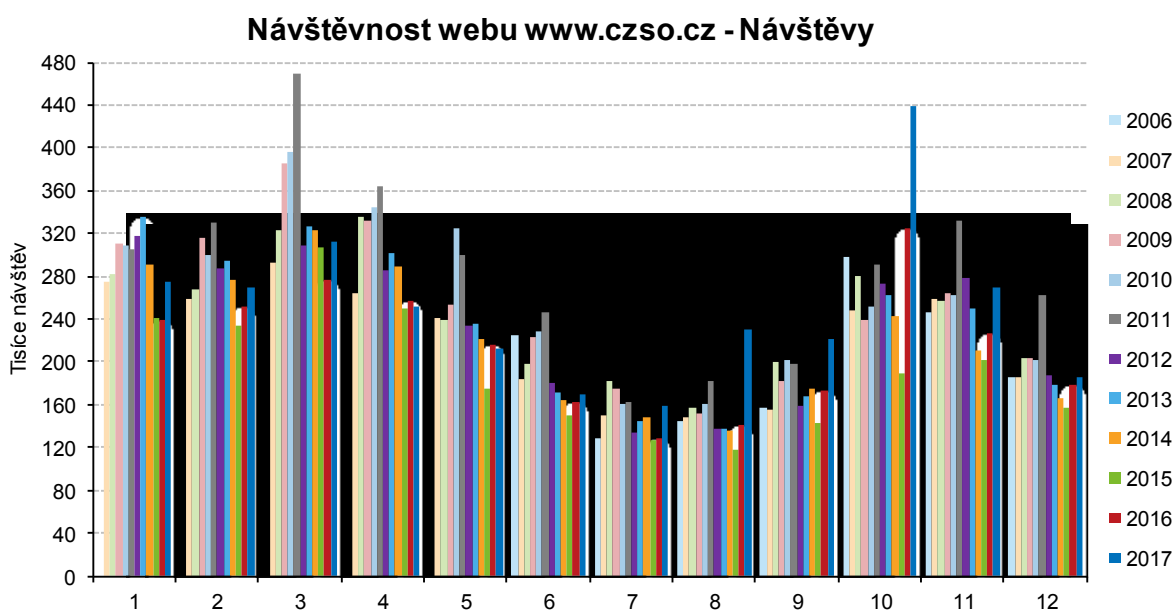
Internetové stránky ČSÚ

V roce 2017 bylo na internetové prezentaci Českého statistického úřadu www.czso.cz zaznamenáno celkem 2 998 tis. návštěv, 1 597,5 tis. uživatelů, kteří si zobrazili celkem 9 854 tis. stránek. V porovnání s rokem 2016 se zvýšil počet návštěv o 422 tisíc, počet uživatelů o 351 tisíc a počet zobrazení stránek o 538 tisíc. Polovina ze všech uživatelů (51,2 %) se na www.czso.cz vracela.

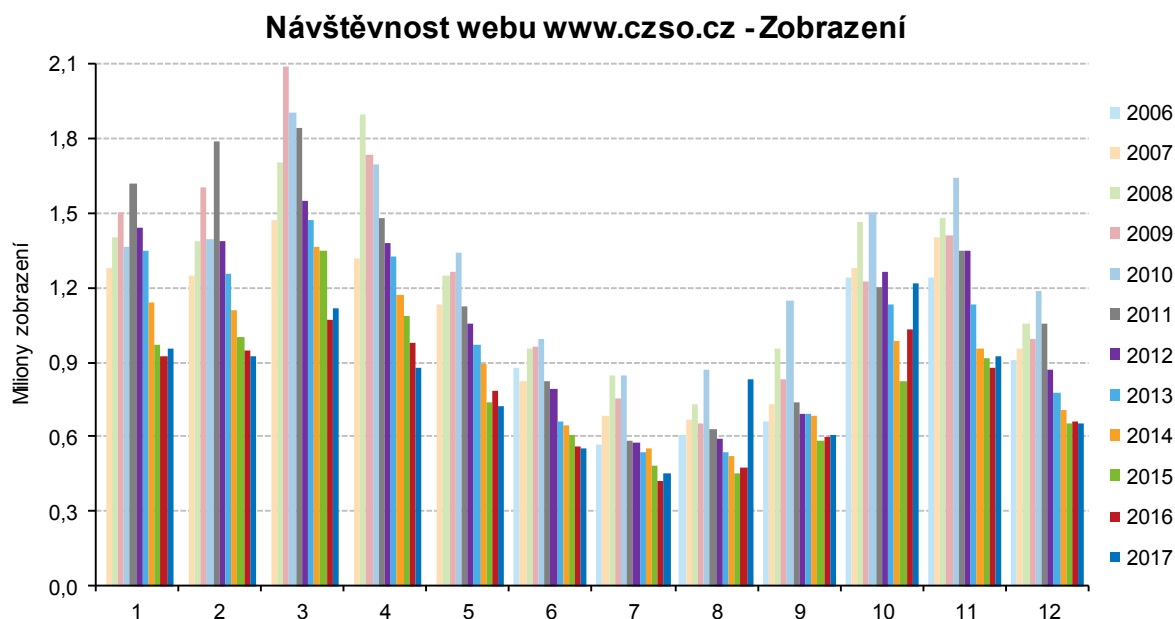
Nejčastěji používanými prohlížeči ke sledování webu czso.cz byly v roce 2017: Chrome: 46,64 %, Internet Explorer 23,95 % a Firefox: 18,45 %. Nejvíce přístupů uživatelů bylo zaznamenáno z České republiky - 81,52 %, dále pak z Velké Británie 7,61 % a USA 4,23 %.

Mezi nejčastěji vyhledávané stránky patří kromě domovské stránky Výkazy, sběr dat, On-line vyplňování výkazů (DANTE WEB), Obyvatelstvo a Inflace. Nejhledanějšími výrazy ve vyhledávání byly inflace, nezaměstnanost, počet obyvatel, volby a průměrná mzda.

Graf 9



Graf 10



Značný vliv na návštěvnost měly říjnové volby do Poslanecké sněmovny Parlamentu ČR.

Veřejná databáze (VDB) byla zdrojem statistických údajů za všechny oblasti, a to jak pro publikaci interaktivních tabulek, grafů a kartogramů, tak pro animované grafy. Z údajů uložených ve VDB bylo připraveno 25 datových sad v otevřených formátech, které byly registrovány v Národním katalogu otevřených dat. V 9 publikacích ČSÚ jsou na rozdíl od tradičních statických XLS tabulek využívány odkazy do tabulek čerpajících data z VDB, např. v cenové statistice, ve statistice zemědělství, ale také souborné publikace typu Okresy České republiky nebo Kraje České republiky. Další publikace se na převod do tohoto systému připravují. Zvýšil se uživatelský komfort prezentační aplikace, když uživatelé nově mohou objednávat zasílání novinek ve VDB nebo informace o změnách v oblíbených tématech, fixovat hlavičky delších tabulek nebo ovlivnit výslednou podobu grafických výstupů. Posílila se ochrana citlivých údajů před jejich zveřejněním v interním prostředí ČSÚ.

Počet návštěv VDB za celý rok 2017 dosáhl 295 tisíc, v porovnání s rokem 2016 došlo k mírnému nárůstu o 4 procenta. O VDB projevil zájem 137 tisíc uživatelů. Během jedné návštěvy si prohlédli 9,3 stránek, počet zobrazených stránek tak dosáhl 2,7 milionu. Dvě třetiny uživatelů využila nabídku předdefinovaných výstupních tabulek. Na čtvrtinu se zvýšil podíl uživatelů, které zajímají připravené profily území. Vyšší je také podíl uživatelů, kteří sestavili z nabízených údajů vlastní tabulku, bylo jich 11 procent. Největší zájem uživatelé v roce 2017 měli o základní charakteristiky zaměstnanosti z výběrových šetření pracovních sil, ale tradičně také o údaje demografické (pohyb obyvatelstva) nebo cenové statistiky (spotřebitelské ceny potravin). Během roku 2017 bylo do VDB uloženo 14,7 mil. nových údajů. Na konci roku bylo v databázi celkem 496 mil. aktuálních statistických údajů.

C. Prezentace statistických dat

V roce 2017 pracoviště IS na krajích a v ústředí uskutečnila cca 30 prezentací pro odbornou veřejnost, zástupce sdělovacích prostředků, studenty vysokých a středních škol s přibližně 800 účastníky.

V ústředí se jednalo především o celodenní seminář „Statistická zjišťování ČSÚ a poskytování informací uživatelům“, který byl především určen pro pracovníky v oblasti regionálního rozvoje a územního plánování krajských úřadů. Seminář byl připraven ve spolupráci s Ministerstvem pro místní rozvoj a byl zaměřen hlavně na legislativní rámec zjišťování, postupy a problémy při sběru a zpracování dat, ochranu důvěrnosti a zveřejňování výsledků na webu, ve veřejné databázi, v publikacích apod. Projednány byly také možnosti poskytování statistických údajů v podrobnějším regionálním členění a problémy, které tuto nabídku omezují.

Dále byly ve spolupráci s tiskovou mluvčí a s odborem vnější komunikace připraveny 2 semináře pro novináře o jednotlivých formách prezentace statistických dat (publikace, internet, veřejná databáze) a možnostech jejich využívání.

Prezentace probíhají také na krajích, kde jsou prezentovány výsledky analýz, statistických zjišťování dat a informace o vlastní činnosti ČSÚ pro odbornou veřejnost, média, studenty vysokých škol, ale i pro žáky středních a základních škol.

Zaměstnanci informačních služeb v ústředí i na krajích také přispívali do časopisu Statistika&My, připravili např. hlavní téma dvojčísla časopisu č. 11-12/2017 Mladá generace.

Přehled vybraných zakázek zpracovaných v roce 2017

Oddělení informačních služeb v ústředí ČSÚ

- Podrobná data z národních účtů pro reporting Evropské komisi (Ministerstvo životního prostředí);
- zpracování vybraných údajů podle správních obvodů ORP a obcí pro studii MMR "Rozvojové znaky obcí";
- metodika kalkulace státního dluhu v jednotlivých státech EU;
- odvětvové ukazatele letecké dopravy a ubytování pro analytické účely, včetně metodického vysvětlení;
- digitální gramotnost, sociální začleňování a homeoffice;
- trestní statistiky za roky 1932-1938;
- zpracování tabulek o internetovém připojení jednotlivců, uživatelích internetu a využívání internetového bankovníctví;
- přeprava obilovin po železnici v jednotlivých zemích EU dle podrobných kategorií (ve spolupráci s Eurostatem);
- srovnání údajů o příslušnosti k náboženství v jednotlivých zemích EU;
- data a vysvětlení metodiky statistik zaměstnanosti a nezaměstnanosti v ČR (analytik, Německo);
- zpracování dotazníku týkajícího se Educational Attainment Survey - dosaženého vzdělání (UNESCO - UIS);
- aktualizace dat Regional Questionnaire (OECD);
- osevňovací plochy, produkce a výnosy vybraných plodin (jarní pšenice, ječmen ozimý a jarní, řepka ...) podle regionů NUTS 2 v letech 1999-2016;
- telekomunikace - HPH; počet firem a zaměstnanců; vývoj tržeb; průměrný plat; přidaná hodnota; regionální působnost firem; velikost investic; počet pevných linek a mobilních telefonů makroekonomické ukazatele, zaměstnanost a zahraniční obchod;
- historické statistiky železniční dopravy od 80. let 20. století v ČR, ČSSR a ČSR;
- průmyslové zprávy 1946-1948, Zahraniční obchod 1958-1960, Ročenka 1950 - obsah publikací, scan vybraných tabulek v detailu po krajích a okresech;
- počty přistěhovaných z Vietnamu od roku 1950;
- třídy povolání podle okresů (Čechy) a údaje za celou Československou republiku za rok 1930;
- detailní tabulky po krajích a okresech z publikace Zpráva státního úřadu statistického 1947-1949;
- historické údaje o sklizni zemědělských plodin;
- metodická podpora ve složitějších případech při zařizování do klasifikací NACE a CPA;
- speciální výběry z RES za vybrané činnosti dle CZ-NACE (hlavní i vedlejší činnosti), právní formy, kategorie počtu zaměstnanců, územní jednotky apod., a to za "aktivní" i "neaktivní" subjekty, informace o nově vzniklých nebo zrušených subjektech; vytváření nápočtových tabulek; včetně poskytnutí metodické podpory;
- vytvoření nápočtových tabulek - kombinace kategorie obratu s krajem, kategorií počtu zaměstnanců, právní formou a činností;
- nestandardní výběry z RSO dle územního členění za vybrané kraje v kombinaci s výběrem technických ukazatelů budov a dalších parametrů, sumarizace údajů za území, včetně poskytnutí metodické podpory.

Oddělení informačních služeb na krajských správách ČSÚ

- Spolupráce při aktualizaci analýz udržitelného rozvoje krajů, oponentury těchto analýz; data a další podklady pro koncepce vzdělávací soustavy, sociálních služeb, rozvoje cestovního ruchu;
- data pro monitoring plnění Programů rozvoje krajů na roky 2014–2020;
- poskytování podrobných dat pro aktualizaci územně analytických podkladů daty za rok 2016, a to jak pro krajské úřady, tak pro některé městské úřady v sídlech správních obvodů obcí s rozšířenou působností;
- zpracování statistických údajů do výročních zpráv Regionálních rad regionů soudržnosti;
- podklady pro aktualizaci Územní energetické koncepce jednotlivých krajů;
- příprava dat pro datové sklady některých krajských úřadů;
- zpracování dat v členění podle obcí pro programové dokumenty Místních akčních skupin (MAS) na základě speciálních požadavků;
- zpracování analýzy vývoje kraje v roce 2016 s návazností od roku 2011 (využito pro jednání zastupitelstva kraje, vedení krajského úřadu apod.);
- spolupráce s Hasičským záchranným sborem na aktualizaci havarijního plánu;
- příprava dat pro Strategické plány rozvoje měst nebo mikroregionů, konzultace analýz rozvoje těchto území v uplynulém období;
- zpracování dat ze SLDB 2011 s návazností na minulá sčítání z nejrůznějších pohledů;
- podklady pro Ročenku životního prostředí hlavního města Prahy;
- aktualizace údajů v informačních materiálech krajských úřadů a magistrátů měst;
- podklady pro projekt a prezentace na seminářích k projektu "Krajská rodinná politika" (MPSV)
- podklady a metodické konzultace pro zpracování Predikce trhu práce (projekt Kompas);
- podrobné informace o územním členění České republiky (zahraniční vysoká škola);
- spolupráce při vymezení turistických oblastí v Jihočeském kraji;
- podklady pro zpracování projektu „IGS19C1 - Nákupní chování spotřebitelů v ČR“;
- podklady pro sektorovou dohodu o rozvoji textilního průmyslu v Jihočeském kraji;
- data a metodika pro „Analýzu stavu zemědělství v Ústeckém kraji - 2012–2017“;
- data a metodické konzultace k projektu „Strategický rámec pro rozvoj dopravy v Hradci Králové“ jako podklad pro tvorbu dopravního modelu ve městě;
- spolupráce při přípravě Analýzy demografického vývoje a kapacit ZŠ a MŠ na území města Pardubic a na Analýze stárnutí populace města Pardubic;
- zpracování dat o Brněnské metropolitní oblasti a podkladů pro Tematický atlas Jihomoravského kraje;
- podklady pro seminární, bakalářské a diplomové práce na nejrůznější témata, včetně konzultací obsahu a vypovídací hodnoty statistických dat;
- zpracování různých podkladů a komentářů pro regionální média.