

# **ŽIVOTNÍ PODMÍNKY V ČR 2019**

## **Finanční a sociální situace domácností Mezigenerační srovnání**

Lidé a společnost

Praha, červen 2020

Zpracoval: Odbor šetření v domácnostech

Ředitel odboru: Ing. Jiří Vopravil, Ph.D.

Kontaktní osoba: Ing. Jiří Pekárek,  
e-mail: [jiri.pekarek@czso.cz](mailto:jiri.pekarek@czso.cz)

Zajímají Vás nejnovější údaje o inflaci, HDP, obyvatelstvu, průměrných mzdách a mnohé další? Najdete je na internetových stránkách ČSÚ:

[www.czso.cz](http://www.czso.cz)

## KONTAKTY V ÚSTŘEDÍ

### Český statistický úřad

Na padesátém 81, 100 82 Praha 10, tel.: 274 051 111

[www.czso.cz](http://www.czso.cz)

### Oddělení informačních služeb

tel.: 274 052 648, 274 052 304, 274 052 451 | e-mail: [infoservis@czso.cz](mailto:infoservis@czso.cz)

### Prodejna publikací ČSÚ

tel.: 274 052 361 | e-mail: [prodejna@czso.cz](mailto:prodejna@czso.cz)

### Evropská data (ESDS), mezinárodní srovnání

tel.: 274 052 347, 274 052 757 | e-mail: [esds@czso.cz](mailto:esds@czso.cz)

### Ústřední statistická knihovna

tel.: 274 052 361 | e-mail: [knihovna@czso.cz](mailto:knihovna@czso.cz)

## INFORMAČNÍ SLUŽBY V REGIONECH

### Hl. m. Praha

Na padesátém 81, 100 82 Praha 10, tel.: 274 052 673, 274 054 223

e-mail: [infoservispraha@czso.cz](mailto:infoservispraha@czso.cz) | [www.praha.czso.cz](http://www.praha.czso.cz)

### Středočeský kraj

Na padesátém 81, 100 82 Praha 10, tel.: 274 054 175

e-mail: [infoservisstc@czso.cz](mailto:infoservisstc@czso.cz) | [www.stredocesky.czso.cz](http://www.stredocesky.czso.cz)

### České Budějovice

Žižkova 1, 370 77 České Budějovice, tel.: 386 718 440

e-mail: [infoserviscb@czso.cz](mailto:infoserviscb@czso.cz) | [www.cbudejovice.czso.cz](http://www.cbudejovice.czso.cz)

### Plzeň

Slovanská alej 36, 326 64 Plzeň, tel.: 377 612 108, 377 612 249

e-mail: [infoservisplzen@czso.cz](mailto:infoservisplzen@czso.cz) | [www.plzen.czso.cz](http://www.plzen.czso.cz)

### Karlovy Vary

Závodní 360/94, 360 06 Karlovy Vary, tel.: 353 114 529, 353 114 525

e-mail: [infoserviskv@czso.cz](mailto:infoserviskv@czso.cz) | [www.kvary.czso.cz](http://www.kvary.czso.cz)

## Ústí nad Labem

Špálova 2684, 400 11 Ústí nad Labem, tel.: 472 706 176, 472 706 121  
e-mail: [infoservisul@czso.cz](mailto:infoservisul@czso.cz) | [www.ustinadlabem.czso.cz](http://www.ustinadlabem.czso.cz)

## Liberec

Nám. Dr. Edvarda Beneše 585/26, 460 01 Liberec 1, tel.: 485 238 811  
e-mail: [infoservislbc@czso.cz](mailto:infoservislbc@czso.cz) | [www.liberec.czso.cz](http://www.liberec.czso.cz)

## Hradec Králové

Myslivečkova 914, 500 03 Hradec Králové 3, tel.: 495 762 322, 495 762 317  
e-mail: [infoservishk@czso.cz](mailto:infoservishk@czso.cz) | [www.hradeckralove.czso.cz](http://www.hradeckralove.czso.cz)

## Pardubice

V Ráji 872, 531 53 Pardubice, tel.: 466 743 480, 466 743 418  
e-mail: [infoservispa@czso.cz](mailto:infoservispa@czso.cz) | [www.pardubice.czso.cz](http://www.pardubice.czso.cz)

## Jihlava

Ke Skalce 30, 586 01 Jihlava, tel.: 567 109 062, 567 109 080  
e-mail: [infoservisvys@czso.cz](mailto:infoservisvys@czso.cz) | [www.jihlava.czso.cz](http://www.jihlava.czso.cz)

## Brno

Jezuitská 2, 601 59 Brno, tel: 542 528 115, 542 528 105  
e-mail: [infoservisbrno@czso.cz](mailto:infoservisbrno@czso.cz) | [www.brno.czso.cz](http://www.brno.czso.cz)

## Olomouc

Jeremenkova 1142/42, 772 11 Olomouc, tel.: 585 731 516, 585 731 509  
e-mail: [infoservisolom@czso.cz](mailto:infoservisolom@czso.cz) | [www.olomouc.czso.cz](http://www.olomouc.czso.cz)

## Zlín

tř. Tomáše Bati 1565, 761 76 Zlín, tel.: 577 004 931, 577 004 935  
e-mail: [infoservis-zl@czso.cz](mailto:infoservis-zl@czso.cz) | [www.zlin.czso.cz](http://www.zlin.czso.cz)

## Ostrava

Repinova 17, 702 03 Ostrava, tel: 595 131 230, 595 131 232  
e-mail: [infoservis\\_ov@czso.cz](mailto:infoservis_ov@czso.cz) | [www.ostrava.czso.cz](http://www.ostrava.czso.cz)



## Obsah

Poděkování.....	6
Úvodem.....	7
Životní podmínky českých domácností.....	122
Příjmová situace.....	122
Ukazatel příjmové nerovnosti.....	133
Výdaje za bydlení.....	144
Jak domácnosti vycházely s příjmy.....	14
Zdroje příjmů domácností.....	149
Různé příznaky chudoby.....	20
Příjmová chudoba.....	20
Materiální deprivace.....	22
Pracovní intenzita.....	26
Souhrnný indikátor sociálního vyloučení.....	27
Mezigenerační srovnání.....	288
Rodinné prostředí.....	31
Velikost obce.....	29
Vzdělání respondenta a rodičů.....	<b>Chyba! Záložka není definována.</b>
Materiální podmínky dětí.....	<b>Chyba! Záložka není definována.</b>
Závěrem.....	333

## Poděkování

Výběrové šetření Životní podmínky by nemohlo proběhnout bez aktivní spolupráce s respondenty. Pouze díky jejich ochotě a vůli odpovídat na otázky tazatelů získává Český statistický úřad dostatek informací o životní úrovni českých domácností z pohledu jejich příjmové a materiální situace. Touto cestou proto vyjadřujeme vřelé poděkování všem účastníkům šetření za rok 2019. Vstřícnosti těch, kdo se na vyplnění dotazníků podíleli, si velmi vážíme.

Respondenti mají možnost informovat se o konání šetření na příslušné krajské správě ČSÚ, případně u místní policejní správy. Na oficiálních stránkách Českého statistického úřadu pak má každý účastník šetření možnost ověřit si totožnost tazatele, který jeho domácnost navštívil. Do šetření za rok 2019 se zapojilo téměř 9 tisíc náhodně vybraných domácností ze všech krajů České republiky.

Český statistický úřad důsledně dbá na dodržování zákonem stanovené ochrany osobních údajů. Respektuje a jedná plně v souladu s evropským rámcem ochrany osobních údajů (GDPR). Všechny poskytnuté informace jsou striktně důvěrné a jejich zpracování probíhá anonymně. Výsledné údaje jsou publikovány výhradně v agregované podobě, tudíž z nich nelze identifikovat žádnou jednotlivou informaci o konkrétní osobě či domácnosti.

Účast na šetření je dobrovolná, proto je třeba znovu ocenit ochotu každého vybraného respondenta s námi spolupracovat. Díky této spolupráci je možné v České republice zjišťovat a analyzovat životní podmínky domácností i jejich členů, a to v dlouhodobé časové řadě.



## Úvodem

Brožurka, kterou právě čtete, vychází z výsledků šetření Životní podmínky 2019 a doplňuje oficiální publikaci *Příjmy a životní podmínky domácností v roce 2019*, která obsahuje podrobnou metodiku šetření a výsledky v podobě přehledných tabulek za domácnosti a za osoby.

Životní podmínky domácností a jejich členů reflektují celkovou sociálně ekonomickou situaci země. Spolu s dalšími makroekonomickými ukazateli, zejména hrubým domácím produktem, vytvářejí obraz hospodářského vývoje České republiky. Na národní úrovni výsledky slouží jako podklad pro nastavení sociální politiky státu a analýzu vlivu této politiky na životní podmínky českých domácností, především v souvislosti s úrovní ohrožení příjmovou chudobou. Díky jednotné metodice zjišťování je možné porovnat výsledky za Českou republiku s výsledky ostatních evropských států, případně s průměrem za Evropskou unii.

V první části brožury naleznete základní výsledky šetření, které proběhlo na jaře 2019. Tyto výsledky se týkají především příjmové situace domácností a jejich případného ohrožení příjmovou chudobou. Mimo jiné popisují strukturu peněžních příjmů podle typu domácností a rovněž se zabývají tím, jak domácnosti vycházejí se svými příjmy. Předmětem sledování jsou příznaky chudoby - ohrožení příjmovou chudobou, materiální deprivace a nízká pracovní intenzita. U každého z nich lze sledovat jak vývoj v čase, tak rozdíly mezi různými typy domácností. Kombinace těchto tří jevů tvoří souhrnný indikátor sociálního vyloučení.

Druhá část se věnuje tematickému modulu pro rok 2019, který se tentokrát zabýval mezigeneračním srovnáním sociálních a materiálních podmínek. Týkal se období, kdy dotazovaným bylo 14 let. Zjišťovalo se například, zda respondenti žili v úplných rodinách, jaké bylo vzdělání a ekonomická aktivita rodičů či velikost obce, z níž dotazovaní pocházejí. Předmětem sledování bylo také vnímání finanční a materiální situace domácnosti ve zmíněných 14 letech.

## Zjišťování životních podmínek (EU-SILC)

Výběrové šetření *Životní podmínky* každoročně přináší údaje o ekonomické a sociální situaci českých domácností. Zjišťuje výši a skladbu jejich příjmů a informuje o podílu populace žijící v určitém materiálním nedostatku, resp. podílu osob ohrožených příjmovou chudobou a sociálním vyloučením.

Národní verze šetření zvaného EU-SILC (European Union – Statistics on Income and Living Conditions) probíhá ve všech 27 členských zemích Evropské unie a dále ve Velké Británii, na Islandu, v Norsku, Švýcarsku, Makedonii, Srbsku a Turecku.

Smyslem šetření je získávat reprezentativní údaje o příjmovém rozdělení jednotlivých typů domácností, o způsobu, kvalitě a finanční náročnosti bydlení, o vybavenosti domácností předměty dlouhodobého užívání a o pracovních, hmotných a zdravotních podmínkách dospělých osob žijících v domácnostech.

Sesbíraná data slouží k výpočtu ukazatelů peněžní a materiální chudoby, intenzity ekonomické aktivity a úrovně sociálního vyloučení. Neméně důležitým cílem je získávání dat, která poskytují jednak užitečné informace pro směřování sociální politiky státu v oblasti sociální péče, důchodového, dávkového a daňového systému apod., a také pro hodnocení dopadů přijatých opatření.

**Chudoba a sociální vyloučení** jsou vnímány jako stav, kdy se jedinec nebo skupina lidí plně nepodílí na ekonomickém a sociálním životě společnosti nebo kdy jim jejich příjem neumožňuje dosáhnout životního standardu, který je považován ve společnosti za přijatelný.

Náhodný výběr respondentů probíhá v českých podmínkách ve dvou stupních. Na prvním stupni se z tzv. Registru sčítacích obvodů a budov náhodně vybírají sčítací obvody, což jsou nejmenší existující územní jednotky ČR (identifikace podle sčítacích obvodů se využívá například při volbách).

Z každého takto vybraného sčítacího obvodu je pak ve druhém stupni náhodně vybráno 10 bytů jednoznačně identifikovaných přesnou adresou, tj.





názvem ulice a číslem popisným. V případě domů s více byty pak ještě navíc číslem bytu, popřípadě pořadím bytu v domě. Do výběru jsou zahrnuty všechny kraje tak, aby šetření pokrylo celé území ČR, přičemž rozsah výběru za kraj se odvíjí od počtu obyvatel daného kraje.

**Obvyklé bydliště** je místo, které je pro danou osobu hlavním bydlištěm, v němž se osoba zdržuje bez ohledu na druh pobytu (trvalý, dlouhodobý, přechodný nebo nehlášený). Obecné pravidlo pro určení místa obvyklého pobytu osoby říká, že je to místo, kde osoba tráví většinu svého každodenního odpočinku.

Šetření provádějí speciálně proškolení tazatelé, kteří navštěvují vybrané byty a zjišťují údaje za všechny osoby, které v době šetření na dané adrese obvykle bydlí, bez ohledu na jejich trvalé bydliště. Tyto osoby tvoří tzv. hospodařící domácnosti, kterých může být v jedné bytové jednotce i více.

**Hospodařící domácnost** je založena na prohlášení osob, které spolu žijí, že společně také hospodaří, tj. společně hradí základní nezbytné výdaje domácnosti jako je strava, náklady na bydlení a ostatní provozní výdaje domácnosti.

Kromě informací za byt a za hospodařící domácnosti se zjišťují také údaje za jednotlivé členy domácnosti, kteří ke konci minulého kalendářního roku dosáhli věku 16 a více let, to znamená, že v roce 2019 byly dotazovány osoby, které se narodily v roce 2002 a dříve.

Šetření je koncipováno jako čtyřletý rotační panel, což znamená, že se domácnosti účastní šetření celkem čtyři roky po sobě. Každý rok dochází k obměně zhruba čtvrtiny souboru tak, že domácnosti, u nichž skončil čtyřletý cyklus sledování, jsou nahrazeny domácnostmi z nově vybraných bytů. Dlouhodobější sledování vybraných domácností umožňuje sledovat změny a vývoj jejich životní situace. Aby nedocházelo v průběhu čtyřletého cyklu ke zmenšování velikosti výběrového souboru, jsou odstěhované domácnosti, respektive osoby, dohledávány na jejich nových adresách.

Zjišťování údajů v terénu probíhá každý rok od února do května. Aby se předešlo případným nedorozuměním, jsou o jeho průběhu předem informovány příslušné obecní úřady a policejní ředitelství. Podrobné informace o průběhu šetření lze získat od pracovníků oddělení terénních zjišťování ČSÚ na jednotlivých krajských správách ČSÚ, nebo od pracovníků oddělení sociálních šetření na ústředí v Praze.

Účast domácností ve výběrových šetřeních je dobrovolná, neexistuje zpravodajská povinnost vyplývající ze zákona jako např. u sčítání lidu. Respondenti tedy mají možnost účast v šetření odmítnout. Jako hlavní důvody odmítnutí šetření domácnosti uvádějí výhrady k zasahování do soukromí, obavy z případného zneužití sdělených informací, obavy vpustit cizí osobu do bytu a nebo nedostatek času. Některé domácnosti také ze zásady odmítají sdělit o sobě jakékoliv informace.

Mezi příčiny neuskutečnění šetření rovněž patří opakované nezastižení členů domácnosti nebo neschopnost jejich členů se šetření zúčastnit (např. zdravotní důvody, vysoký věk, jazyková bariéra). Nejvyšší podíl nevyšetřených domácností je v první vlně šetření. Celková vyšetřenost se pohybuje okolo 80 %.

**Tab. 1 Vyšetřenost domácností v šetření Životní podmínky za roky 2016 až 2019**

Rok	Úspěšnost návštěv (v %)				Počet navštívených domácností	Počet vyšetřených domácností	Celková úspěšnost (v %)
	1. vlna	2. vlna	3. vlna	4. vlna			
2016	60,3	95,6	96,2	97,8	10 428	8 507	<b>81,6</b>
2017	57,7	93,1	94,2	95,4	10 904	8 701	<b>79,8</b>
2018	54,8	92,0	93,5	98,1	10 943	8 634	<b>78,9</b>
2019	56,2	94,5	94,6	97,4	10 895	8 707	<b>79,9</b>



Práce s daty neumožňuje následnou identifikaci konkrétních osob nebo domácností. Ve všech fázích zpracování je zaručena anonymita zjištěných údajů a získaná data jsou důsledně chráněna. Český statistický úřad plně respektuje evropský právní rámec ochrany osobních údajů (GDPR) a jedná v souladu s ním. Všichni pracovníci ČSÚ zúčastnění na zjišťování a procesu zpracování dat jsou podle zákona č. 89/1995 Sb., o státní statistické službě, vázáni mlčenlivostí o veškerých šetřených skutečnostech.

Po zpracování dat jsou následně zveřejňovány výsledky výhradně jako agregované údaje, tříděné podle různých charakteristik (např. složení domácnosti, roční příjmy na osobu, vybavenost domácnosti, počet pracujících, počet dětí, ekonomická aktivita osoby, velikost obce a další). V těchto výstupních statistikách je nutné nějakým způsobem eliminovat zkreslení struktury domácností, jež vzniká v důsledku odlišných charakteristik domácností, které nebyly vyšetřeny, oproti těm, které vyšetřeny byly. K tomuto účelu jsou využívány váhy, díky nimž jsou údaje ze šetření *Životní podmínky* přepočítávány na celou populaci osob v ČR žijících v soukromých domácnostech. Tyto přepočty napravují především demografickou a sociální strukturu výběrového souboru. Při interpretaci výsledků je proto třeba mít vždy na paměti, že všechny publikované údaje jsou odhady vypočtené na základě dat získaných z výběrového šetření, a tudíž jsou zatíženy určitou statistickou chybou.

Zpracované podrobné údaje ze šetření *Životní podmínky* jsou obsaženy v publikacích ČSÚ vydávaných podle Katalogu produktů v tematické skupině LIDÉ A SPOLEČNOST v podskupině Příjmy, výdaje a životní podmínky domácností. Publikace nazvaná *Příjmy a životní podmínky domácností*, která vychází každoročně, obsahuje metodické vysvětlivky a tabulky k domácnostem i osobám, členěné podle sociálních skupin, výše příjmů, počtu dětí a pracujících členů, pracovní aktivity, území a dalších ukazatelů. Jednotlivé části publikace jsou dostupné také v elektronické podobě na webových stránkách ČSÚ. Publikace s údaji ze šetření uskutečněného v roce 2019 vyšla 10. března 2020.

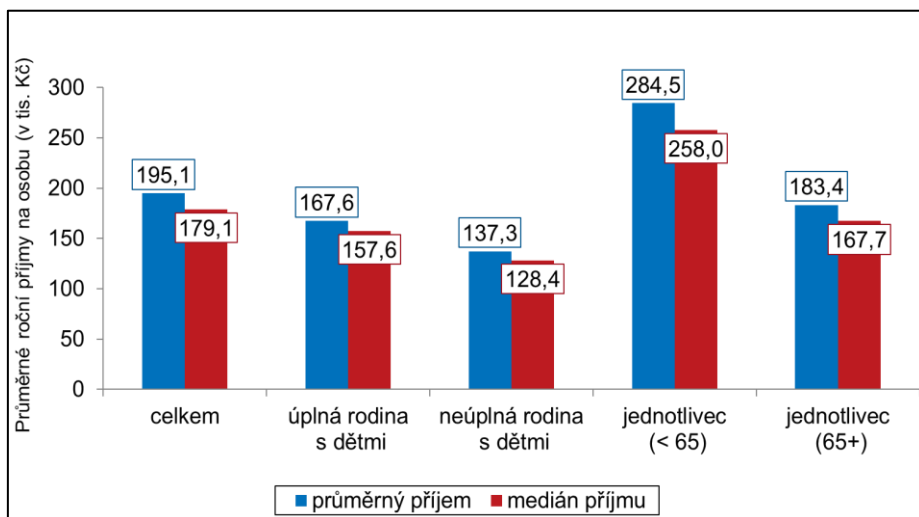
## Životní podmínky českých domácností

Šetření *Životní podmínky 2019* proběhlo na jaře 2019 a mapovalo aktuální životní úroveň českých domácností v době dotazování a dále jejich příjmovou situaci za celý rok předcházející, tedy za rok 2018.

### Příjmová situace

Průměrné roční čisté příjmy domácností meziročně vzrostly v roce 2018 na 195,1 tis. Kč, což je nominálně o 6,9 % více než v roce 2017, kdy činily 182,4 tis. Kč na osobu. Měsíční průměr vycházel v roce 2018 na 16 256 Kč. Příjmy rostly jak nominálně, tak reálně, a to o 4,7 %. Znamená to, že si za své příjmy mohly domácnosti koupit více zboží.

**Graf 1 Čistý peněžní příjem domácností na osobu podle typu domácnosti, ČR, 2018**



Průměr příjmů zkresluje extrémní hodnoty, proto přesnější informaci o příjmové situaci domácností udává medián příjmů domácností, tedy částka, na kterou nedosahuje právě polovina populace. Mediánový příjem domácnosti na osobu činil pro rok 2018 částku 179,1 tis. Kč.

Nejvyšší roční čisté příjmy zaznamenaly domácnosti, kde osoba v čele je samostatně výdělečně činná. Jde o částku 222,2 tis. Kč, což měsíčně představuje 18,5 tis. Kč na osobu. Naproti tomu průměrný čistý peněžní příjem domácností s nezaměstnanou osobou v čele činí jen lehce přes polovinu celorepublikového průměru, konkrétně na osobu vychází 8 471 Kč za měsíc.

Z hlediska složení domácnosti se průměrně zvýšily příjmy všem sledovaným skupinám domácností. Jednoznačně nejvyšších příjmů dosahují domácnosti jednotlivců, přičemž osoby mladší 65 let mají čistý průměrný příjem o více než sto tisíc Kč vyšší než domácnosti jednotlivců starších 65 let. Nejnižší průměrné příjmy měly domácnosti s dětmi, v nichž scházel jeden z rodičů. U samoživitelů či samoživitelek s dětmi nedosahují průměrné měsíční příjmy ani 11,5 tis. Kč na osobu.

## Ukazatel příjmové nerovnosti

Podle koeficientu příjmové nerovnosti S80/S20 měla v roce 2019 v České republice pětina osob s nejvyššími příjmy 3,3krát vyšší příjmy než pětina osob s příjmy nejnižšími. Můžeme tedy hovořit o malé diferenciaci v disponibilních příjmech domácností, vzhledem k tomu, že příjem osoby je odvozen od tohoto příjmu. V rámci Evropské unie se Česká republika dlouhodobě řadí k zemím s nejnižší příjmovou nerovností.

**Koeficient příjmové nerovnosti** (*Quintile share ratio*) S80/S20 je definován jako podíl objemu příjmů připadajících na 20 % osob s nejvyššími příjmy (5. kvintil) k objemu příjmů připadajících na 20 % osob s nejnižšími příjmy (1. kvintil). Vyšší hodnota koeficientu znamená vyšší diferenciaci příjmů. Hodnota koeficientu 1 znamená absolutní rovnost příjmů všech členů společnosti.

Od roku 2013 není v České republice žádný patrný vývojový trend, hodnoty koeficientu S80/S20 zůstávají ve sledovaném období víceméně konstantní (3,3 - 3,5).

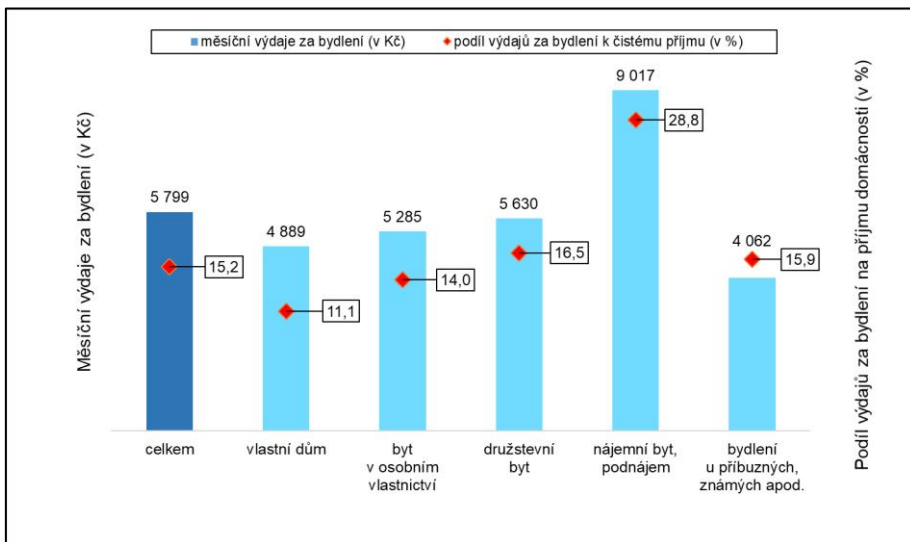
## Výdaje za bydlení

Pravidelné měsíční výdaje za bydlení obvykle bývají nejvýznamnější položkou v rodinném rozpočtu. V těchto výdajích je zahrnuto nájemné (v pronajatých bytech) resp. úhrada za užívání bytu (v bytech v osobním vlastnictví a družstevních bytech), platby za dodávky energií (elektřina, plyn, teplo a teplá voda), vodné a stočné, odvoz odpadků, paliva a ostatní služby spojené s bydlením, naopak nejsou do nich zahrnuty náklady na pořízení bydlení, případné splátky hypotéky či úvěru na dům/byt ani náklady na údržbu či rekonstrukce. Celkové výdaje za bydlení zjištěné na jaře roku 2019 činily v průměru 5 799 Kč měsíčně na domácnost, tedy o 93 Kč více než rok předtím.

Výdaje za bydlení se liší podle toho, zda domácnost žije ve vlastním (rodinném) domě, nebo v bytě v bytovém domě. Bydlení v rodinném domě vyšlo z hlediska průměrných vynaložených nákladů (4 880 Kč měsíčně) o třetinu levněji než v bytovém domě, jelikož domácnosti žijící v bytech utratily v průměru 6 488 Kč měsíčně. V rodinných domech přitom žije něco přes 40 % domácností. V bytech v osobním vlastnictví žije zhruba 30 % domácností a bydlení v nájmu se týká pětiny domácností.



**Graf 2 Průměrné měsíční výdaje za bydlení domácnosti podle právní formy užívání bytu, ČR, 2019**



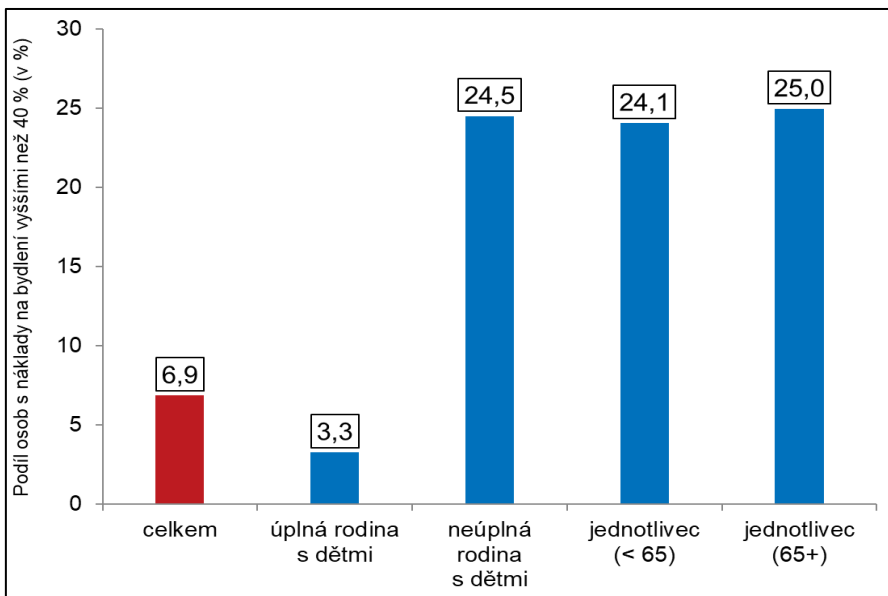
Podíl z čistých příjmů, které domácnosti vynakládaly na bydlení, se během posledních 5 let postupně snižoval, neboť příjmy domácností rostly v průměru rychleji než jejich výdaje za bydlení. V roce 2019 tento podíl činil průměrně 15,2 %. Mezi jednotlivými typy domácností nelze přehledně rozdíly, které se odvíjejí zejména od počtu členů domácnosti a toho, zda žijí ve vlastním nebo pronajatém bytě.

U domácností tvořených jedním rodičem s dětmi dosahují průměrné měsíční náklady na bydlení více než 7 tis. Kč, což vzhledem k nižším příjmům znamená podíl 26,3 % z jejich příjmů. Jednotlivci žijící v malometrážních bytech sice platí za bydlení obecně méně než je průměr, avšak poměr těchto výdajů vůči jejich čistým příjmům například u osob starších 65 let překonal hranici 30 %.

O životních podmínkách domácností vypovídá ukazatel zátěže nákladů na bydlení na disponibilním příjmu domácnosti. Vysokou zátěž náklady na bydlení má domácnost, pokud vydá za bydlení více než 40 % svých příjmů. V

domácnostech, které pociťují zátěž náklady na bydlení, žilo v roce 2019 necelých 7 % osob (715 tisíc), přitom 57 procent z nich (410 tis.) bydlí v pronajatém bytě.

**Graf 3 Výdaje za bydlení vyšší než 40 % příjmů podle typu domácnosti, ČR, 2019**



Domácností s vysokým podílem nákladů na bydlení bylo v roce 2018 v České republice výrazně méně, než je průměr v Evropské unii. Například v Německu je podíl takovýchto domácností proti České republice zhruba dvojnásobný, ve Velké Británii ještě vyšší. Naopak v sousedním Slovensku byl tento podíl v roce 2018 na úrovni 4,1 %. Je to dáno vysokým podílem bydlení ve vlastních domech.





**Tab. 2 Srovnání zemí podle vysoké zátěže domácností náklady na bydlení**

<b>Mezinárodní srovnání 2018</b>	
<b>EU (28 zemí)</b>	<b>10,4%</b>
<b>ČR</b>	<b>7,8%</b>
<b>Německo</b>	<b>14,2%</b>
<b>Francie</b>	<b>4,7%</b>
<b>Itálie</b>	<b>8,2%</b>
<b>Rakousko</b>	<b>6,8%</b>
<b>Polsko</b>	<b>6,2%</b>
<b>Slovensko</b>	<b>4,1%</b>
<b>V.Británie</b>	<b>16,3%</b>

S pozitivním trendem vývoje poměru výdajů za bydlení k příjmům souvisí i zlepšení vnímání těchto výdajů jakožto zátěže rodinného rozpočtu. Zatímco v roce 2018 vnímalo náklady na bydlení jako velkou zátěž 18,9 % domácností, v roce 2019 jen 16,6 % domácností. Podíl domácností, které nepovažovaly náklady na bydlení za zátěž, vzrostl na 12,9 %. Naopak více než pětina jednotlivců starších 65 let a 35 % samoživitelů s dětmi považuje své náklady na bydlení za zátěž.

## **Jak domácnosti vycházely s příjmy**

Příjmovou situaci domácností charakterizuje rovněž subjektivní informace o tom, jak vycházejí se svými příjmy. Růst příjmů domácností se odráží ve zvyšujícím se podílu domácností, které deklarovaly, že se svými příjmy

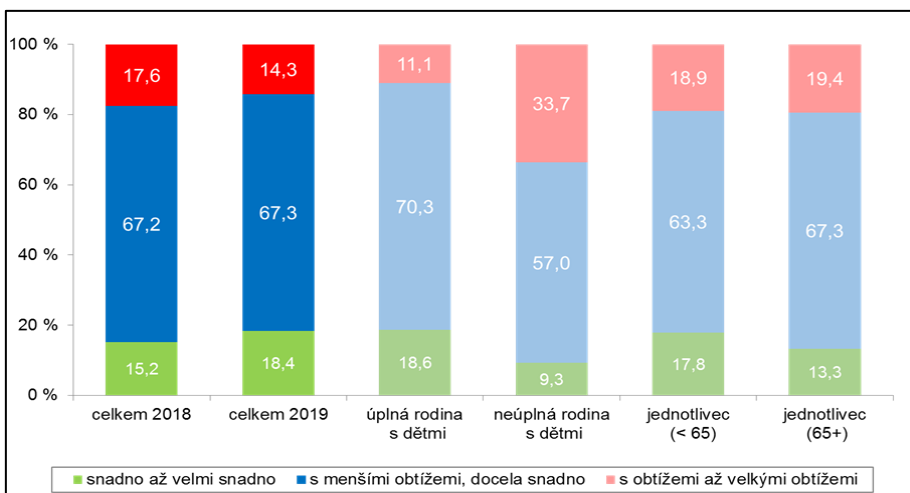
vycházejí snadno až velmi snadno a zároveň klesajícím podílu těch, které uvedly, že vycházejí s obtížemi až velkými obtížemi.

V roce 2019 uvedlo 18,4 % domácností, že vycházejí se svými příjmy snadno až velmi snadno, rok předtím to bylo o 3,2 procentního bodu méně. Naopak 14,3 % domácností v roce 2019 uvedlo, že vycházejí s obtížemi až velkými obtížemi, což meziročně představuje pokles o 3,3 a ve srovnání například s rokem 2013 dokonce o 17,9 procentního bodu.

Nejvyšší podíl domácností, které se svými příjmy vycházely s velkými obtížemi nebo s obtížemi, byl u domácností, kde v čele stál nezaměstnaný (49,5 %). Domácnosti v čele se samostatně výdělečně činnou osobou vycházely v roce 2019 s příjmy s obtížemi či velkými obtížemi pouze v 8,5 % případů, což je o 3,3 procentního bodu méně než v roce 2018. Z hlediska typu domácnosti vycházejí s příjmy nejhůře domácnosti tvořené samotným rodičem s jedním či více dětmi a osamělé ženy důchodkyně.

Posun ke snadnějšímu vycházení s příjmy nastal v podstatě rovnoměrně u všech skupin domácností podle postavení osoby v čele.

**Graf 4 Jak domácnosti vycházely se svými příjmy podle typu domácnosti, ČR, 2019**

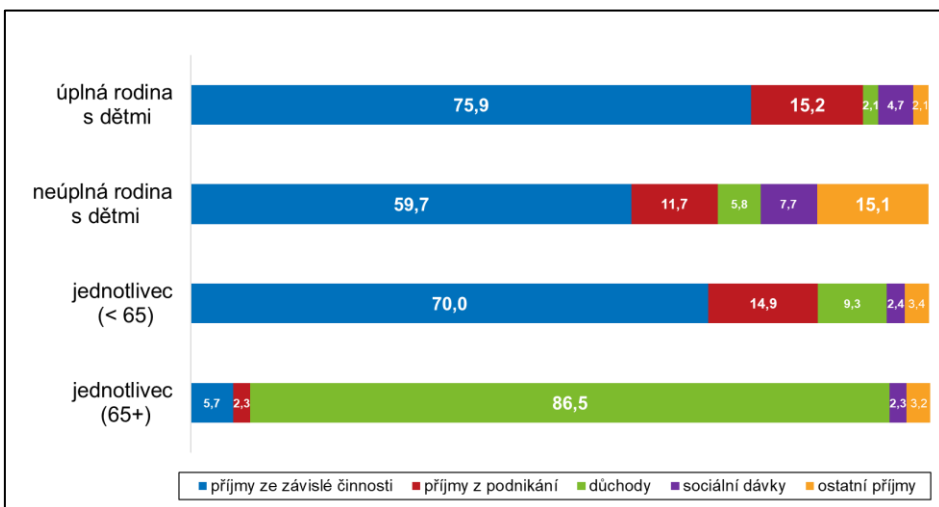


Nadále jsou přítomn patrné určité rozdíly mezi domácnostmi podle ekonomické aktivity osoby v čele. Zatímco s obtížemi až velkými obtížemi vycházela se svými příjmy více než polovina nezaměstnaných a pětina důchodců, z domácností samostatně výdělečně činných to bylo jen 11 %. Snadno až velmi snadno se svými příjmy vychází téměř každá pátá domácnost samostatně činných, ale jen každá desátá domácnost nezaměstnaných.

## Zdroje příjmů domácností

Příjmy domácnosti lze rozdělit do pěti základních skupin: příjmy ze závislé činnosti, příjmy z podnikání, příjmy získané od státu v podobě důchodu, jiné sociální příjmy od státu a ostatní příjmy. Průměrné hrubé příjmy všech domácností v České republice tvořily v roce 2018 z 63,2 % příjmy ze závislé činnosti, z 13,5 % příjmy z podnikání, z 17,2 % důchody, z 3,3 % jiné sociální příjmy a z 2,8 % ostatní příjmy.

**Graf 5 Podíly jednotlivých druhů příjmů podle typu domácnosti, ČR, 2019**

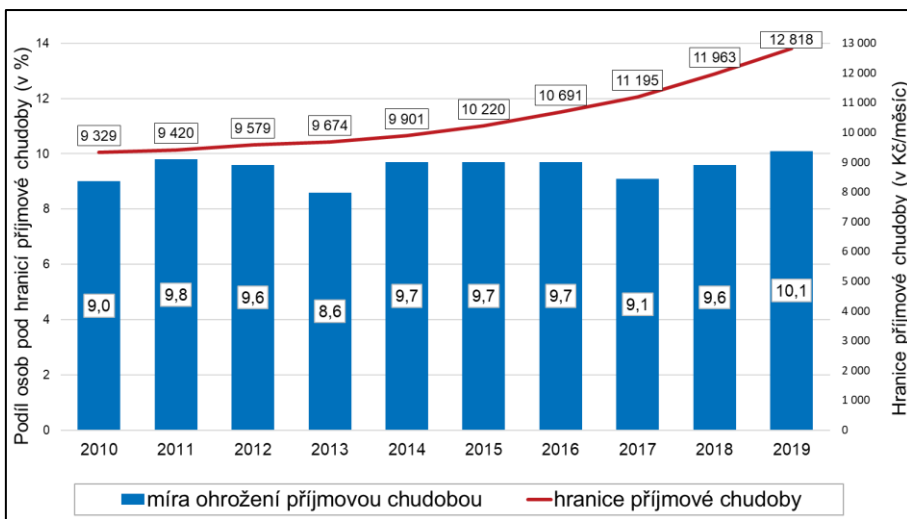


## Různé příznaky chudoby

### Příjmová chudoba

Míra ohrožení příjmovou chudobou je indikátor, který se počítá podle mezinárodně platné metodiky stanovené Eurostatem. V České republice se dlouhodobě pohybuje mírně pod 10 procenty, v roce 2019 tuto hranici o 0,1 procentního bodu překročil. Udává podíl osob v domácnostech, které nedosahují svými příjmy na stanovenou hranici příjmů. Hranice ohrožení příjmovou chudobou je odvozena z příjmového rozdělení v dané zemi a je definována jako 60 % mediánu čistého národního ekvivalizovaného disponibilního příjmu. V roce 2019 činila tato hranice 12 818 Kč/měsíc. To také představuje hranici pro domácnost jednotlivce. Oproti předchozímu roku se hranice ohrožení příjmovou chudobou zvýšila o 855 Kč/měsíc. Při hodnocení rizika příjmové chudoby celé domácnosti je nutno zohlednit velikost a strukturu dané domácnosti. Aby nespadla pod hranici ohrožení příjmovou chudobou, musela mít domácnost dvou dospělých čistý měsíční příjem vyšší než 19 227 Kč, rodič s dítětem do 13 let musel pobírat více než 16 663 Kč na měsíc a partnerský pár se dvěma dětmi do 13 let 26 917 Kč.

**Graf 6 Vývoj hranice příjmové chudoby a míry ohrožení příjmovou chudobou v období 2010–2019, ČR**



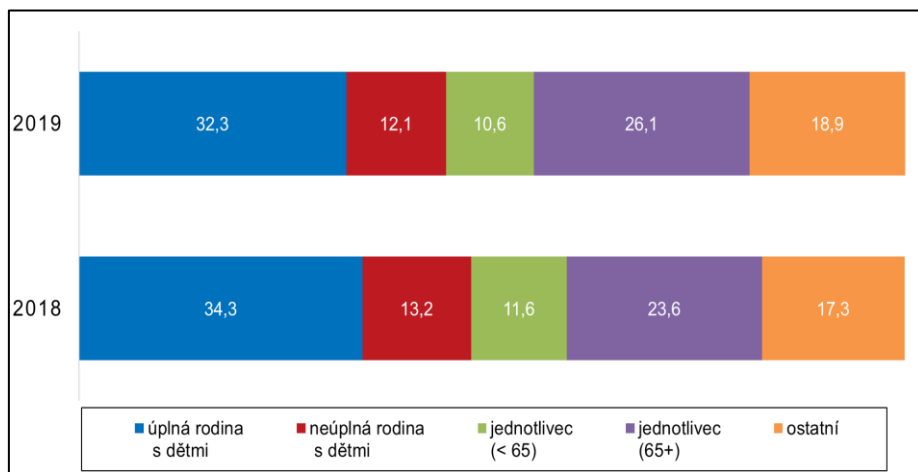
**Tab. 3 Měsíční hranice ohrožení příjmovou chudobou podle typu domácnosti, ČR, 2019**

Typ domácnosti dle složení	Hranice
<b>Jednotlivec</b>	<b>11 963 Kč</b>
Dvě dospělé osoby	17 944 Kč
Rodič s dítětem do 13 let	15 552 Kč
Rodič se dvěma dětmi staršími 13 let	23 926 Kč
Rodiče s dítětem do 13 let	21 533 Kč
Rodiče se dvěma dětmi do 13 let	25 122 Kč
Rodiče se třemi dětmi – jedním do 13 let, dvěma staršími 13 let	33 496 Kč

Skupinami nejvíce ohroženými příjmovou chudobou zůstávají nezaměstnaní, domácnosti tvořené samotným rodičem s jedním či více dětmi a jednotlivci ve věku 65 a starší, a to převážně ženy. U nezaměstnaných tvořil tento podíl v roce 2019 přes padesát procent (52,7 %). Osob z neúplných rodin s dětmi byla příjmovou chudobou ohrožena téměř třetina (30,8 %) a osob z rodin se třemi a více dětmi přes 17 %. Další významně ohroženou skupinou jsou jednotlivci ve věku 65 a více let, u nichž míra ohrožení příjmovou chudobou dosahuje 41,2 %.

Necelá třetina osob ohrožených příjmovou chudobou žila v úplných rodinách, oproti roku 2018 jejich podíl mírně klesl. Naopak přibývá jednotlivců ve věku nad 65 let, především se jedná o osamělé nepracující důchodce, hlavně ženy.

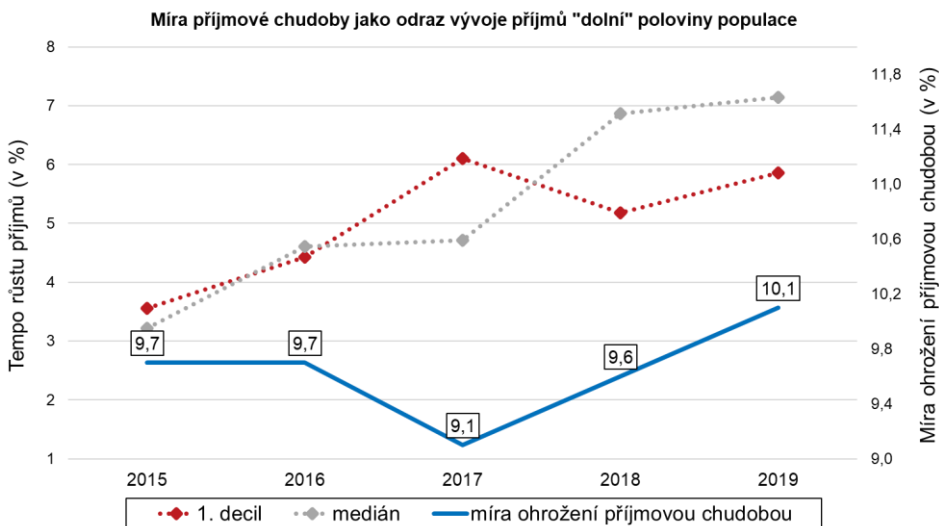
**Graf 7 Procentní podíly osob ohrožených příjmovou chudobou podle vybraných typů domácností, ČR (2018,2019)**



Zatímco peněžní příjmy domácností v průběhu let postupně rostou, míra ohrožení příjmovou chudobou možná poněkud paradoxně v letech 2018 a 2019 rovněž stoupla. Je to dáno nerovnoměrným rozdělením tempa růstu příjmů, kdy rychlost růstu příjmu u nejnižších příjmových skupin zaostává za tempem růstu příjmů u zejména středně příjmových kategorií obyvatel.



**Graf 8 Tempo růstu příjmů u nízkopříjmových a středněpříjmových domácností (2015 – 2019)**



## Materiální deprivace

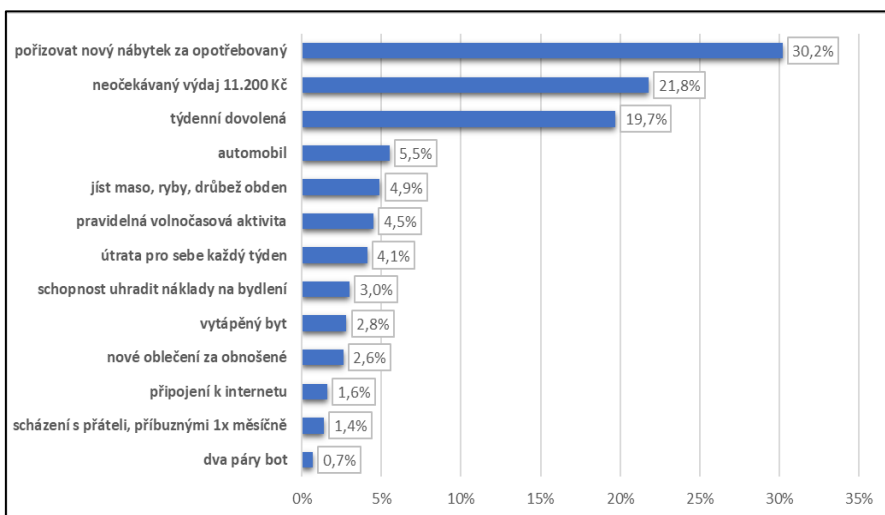
Míra materiální deprivace odráží materiální podmínky i vybavenost domácnosti, což je další důležitý prvek při posuzování celkové životní úrovně domácnosti. Za rok 2019 byla hodnota tohoto ukazatele na úrovni 2,7 %, což je o 0,1 procentního bodu méně než v předchozím roce. Míra materiální deprivace má v České republice dlouhodobě klesající tendenci.

Tento ukazatel je založen na sledování celkem 9 položek. Patří mezi ně neočekávaný výdaj, zaplacení týdenní dovolené pro všechny členy domácnosti, vybavenost domácnosti automobilem, pračkou, televizí a telefonem, možnost jíst maso či jeho vegetariánské náhražky každý druhý den, schopnost domácnosti včas hradit pravidelné platby, splátky spojené s bydlením a dostatečné vytápění bytu. Za materiálně deprivované jsou považovány osoby z domácností, které si z finančních důvodů nemohly dovolit alespoň 4 z 9 uvedených položek.

Vzhledem k tomu, že významně ubývalo domácností, které bylo možné považovat za materiálně deprivované, a některé z položek (pračka, televizor, telefon) se v rámci sledování staly marginálními, tj. mohly si je dovolit v podstatě všechny domácnosti, byl tento ukazatel přehodnocen. Vznikl upravený indikátor míra materiální a sociální deprivace. Ten počítá s 13 sledovanými položkami, z nichž některé nově řeší i sociální stránku života domácnosti. Jejich seznam kromě některých položek původní materiální deprivace zahrnuje pořízení nového nábytku, věci pro osobní potřebu (obuv, nové oblečení), kontakt s přáteli či příbuznými, placené volnočasové aktivity, útratu určité finanční částky pro vlastní potřebu a připojení k internetu.

Materiálně a sociálně deprivovanou je osoba, jejíž domácnost si z finančních důvodů nemůže dovolit 5 a více z 13 položek. Za rok 2019 dosáhl tento ukazatel hodnoty 5,3 %.

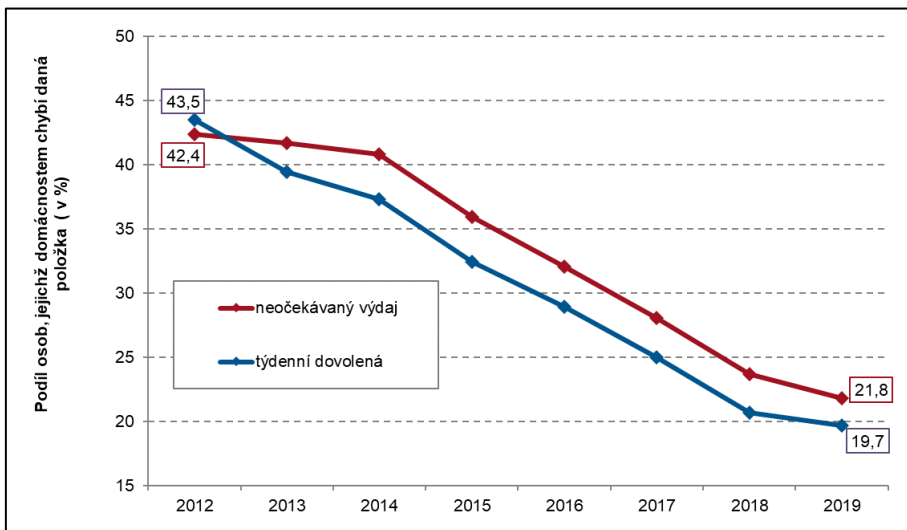
**Graf 9 Podíl osob z domácností, které si z finančních důvodů nemohou dovolit danou položku, ČR, 2019**





Při pohledu na jednotlivé položky materiální deprivace je zřejmé, že nejčastěji si domácnosti nemohou dovolit zaplatit pořízení nového nábytku za opotřebovaný (30,2 %), dále si pak zhruba pětina domácností nemohla dovolit neočekávaný výdaj ve výši 11 200 Kč a týdenní dovolenou.

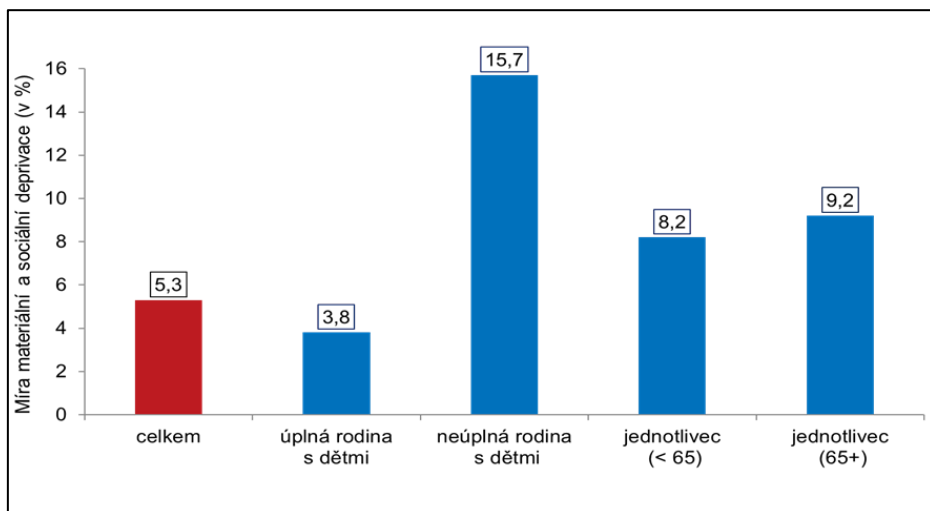
**Graf 10 Vývoj podílu osob z domácností, které si nemohly dovolit danou položku v období 2012 – 2019, ČR**



Míra materiální a sociální deprivace se výrazně liší podle složení domácnosti. Nejohroženější skupinou jsou domácnosti tvořené samotným rodičem s jedním či více dětmi a jednotlivci ve věku 65 let a starší.

Naopak jednoznačně nejmenší riziko ohrožení materiální a sociální deprivací ze sledovaných typů domácností hrozí úplným rodinám s dětmi.

**Graf 11 Míra materiální a sociální deprivace podle typu domácnosti, ČR, 2019**



## Pracovní intenzita

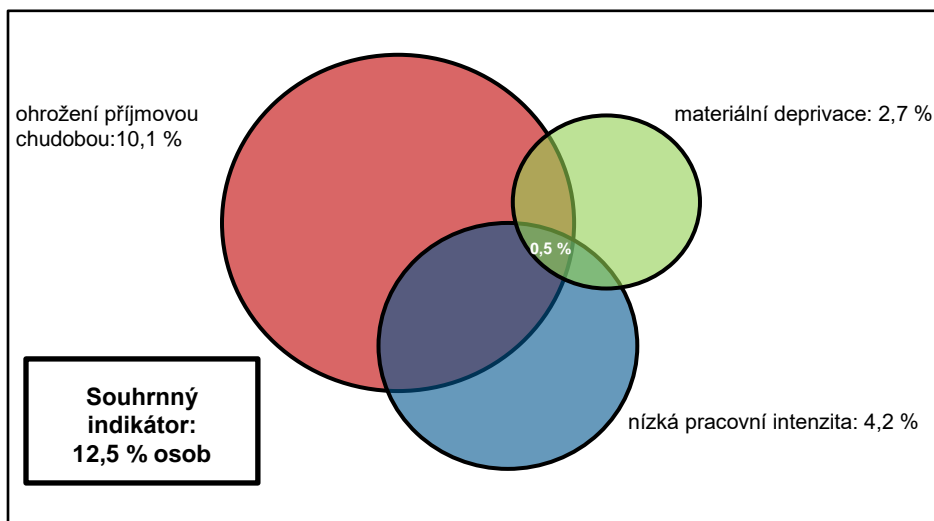
Míra nízké pracovní intenzity udává podíl osob žijících v domácnostech, kde je nízké zapojení osob v produktivním věku do pracovního procesu. Hranici tvoří odpracování 20 % celkové pracovní kapacity osob ve věku 18–59 let vyjma studentů. V roce 2019 dosáhla míra nízké pracovní intenzity hodnoty 4,2 % a dlouhodobě má tento ukazatel klesající tendenci.

## Souhrnný indikátor sociálního vyloučení

Míra ohrožení příjmovou chudobou nebo sociálním vyloučením je souhrnný indikátor monitorující oblast sociálního vyloučení osob. Zahrnuje osoby, které jsou vystaveny alespoň jednomu ze tří typů rizik - ohrožení příjmovou chudobou, materiální deprivaci nebo žijí v domácnosti s nízkou pracovní intenzitou.

Hodnoty tohoto indikátoru i všech tří dílčích ukazatelů ohrožení pro rok 2019 jsou patrné z následujícího grafu. Podíl osob ohrožených příjmovou chudobou byl na úrovni 10,1 %, podíl materiálně deprivovaných osob byl 2,7 % a podíl osob v domácnosti s nízkou pracovní intenzitou byl 4,2 %. Všem třem typům ohrožení zároveň bylo vystaveno pouhé půlprocento osob.

**Graf 12 Souhrnný indikátor sociálního vyloučení ČR, 2019**



Míra souhrnného indikátoru v roce 2019 mírně oproti předchozímu roku stoupla, a to na 12,5 %.

## Mezigenerační srovnání

Součástí šetření Životní podmínky 2019 byl tradičně speciální modul, tentokrát věnovaný oblasti mezigeneračního srovnání sociálních a materiálních podmínek. Byl zaměřen na domácnost, rodiče a prostředí, v němž respondenti žili ve svých 14 letech.

Na modulové otázky odpovídaly pouze osoby narozené v letech 1959 - 1994, tj. ve věku 25 až 59 let. Všechny otázky se týkaly období, kdy bylo respondentovi 14 let, tedy raného dospívání.

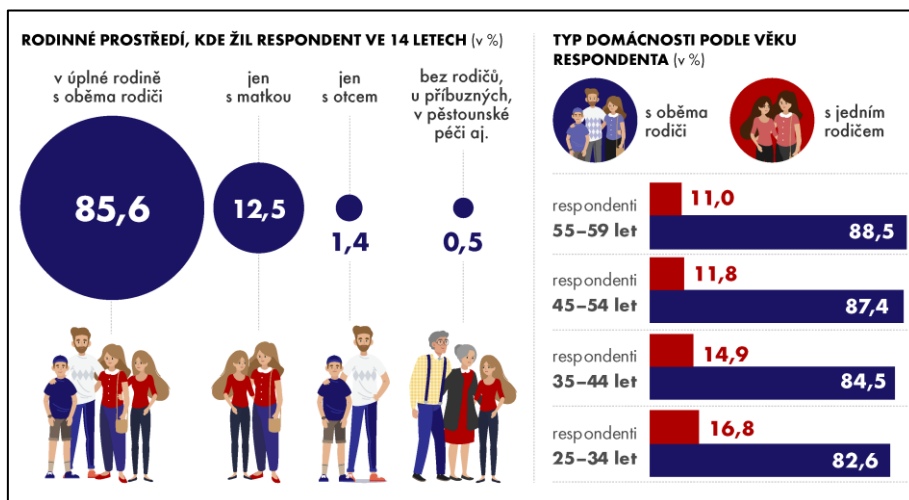
## Rodinné prostředí

Ze zjišťování vyplynulo, že 85,6 % osob žilo v daném období v úplné rodině s oběma rodiči. Dalších 12,5 % osob žilo pouze s matkou, přičemž 5,1 % z nich bylo v kontaktu se svým otcem a 7,4 % s ním v kontaktu nebylo. Pouze 1,4 % respondentů žilo pouze se svým otcem, přičemž naprostá většina z nich nebyla v kontaktu se svou matkou. V ojedinělých případech (0,5 %) žily tyto osoby bez obou rodičů u příbuzných nebo v pěstounské péči.

Z věkové struktury dotazovaných je zřejmý snižující se podíl dětí vyrůstajících v úplných rodinách. Osoby mladší 35 let žily s oběma rodiči v 83 % případů. Každý šestý člověk žil pouze s jedním ze svých rodičů. Oproti tomu osoby starší 55 let žily v úplné rodině s oběma rodiči v 89 % případů a jen každý devátý člověk žil pouze s jedním rodičem, zpravidla s matkou.



## Infografika 1 Rodinné prostředí, typ domácnosti respondenta ve 14 letech, ČR, 2019

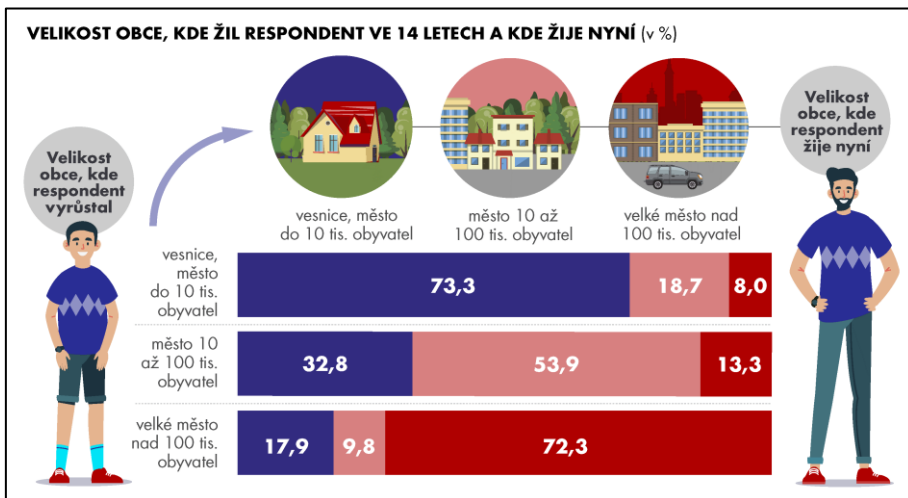


## Velikost obce

Další sledovanou charakteristikou v rámci modulových otázek byla velikost obce, ve které žil dotazovaný ve 14 letech. Obce byly rozděleny do 3 kategorií – vesnice či menší města do 10 tisíc obyvatel, středně velká města od 10 do 100 tisíc obyvatel a velká města nad 100 tisíc obyvatel.

Téměř tři čtvrtiny osob, které ve 14 letech žily ve velkém městě nad 100 tisíc obyvatel, v něm žijí i nadále, avšak 18 % z nich se přestěhovalo na venkov. Naopak z těch osob, které ve 14 letech žily na vesnici či v malém městě, se pouze 8 % respondentů přestěhovalo do velkého města, bezmála tři čtvrtiny z nich zůstaly bydlet v malé obci. Největší podíl stěhování byl ze středně velkých měst, odkud se téměř polovina respondentů přesunula do menšího či naopak většího města.

## Infografika 2 Srovnání velikosti obce, kde žil respondent ve 14 letech, a kde žije nyní, ČR, 2019

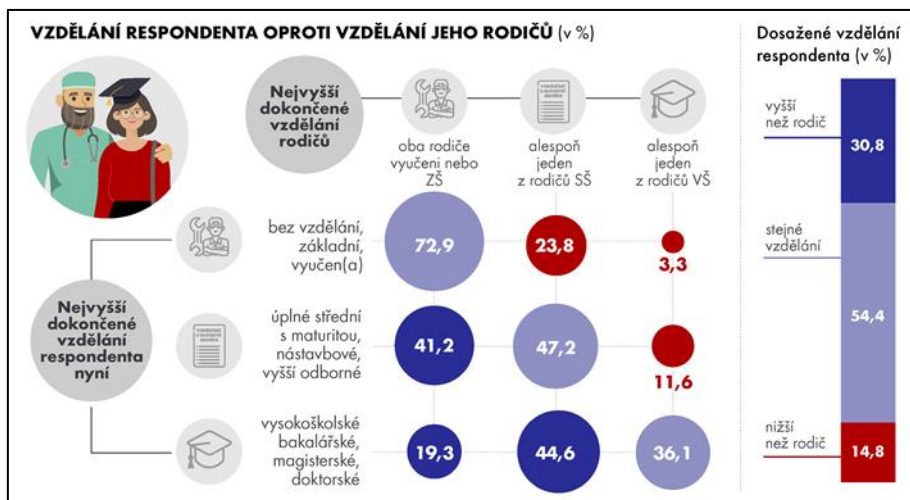


## Vzdělání respondenta a rodičů

Modul se rovněž zabýval nejvyšším dokončeným vzděláním rodičů respondenta v době, kdy mu bylo 14 let. Dotazovaní, kteří dosáhli maximálně středního vzdělání bez maturity (tj. ukončili jen základní školu nebo obdrželi výuční list), měli v 73 % také rodiče s tímto stupněm vzdělání. Pouze 3 % z nich měla alespoň jednoho z rodičů vysokoškoláka. Téměř polovina dnešních středoškoláků s maturitou, příp. s nástavbou, nebo absolventů vyšší odborné školy mělo také matku či otce s úplným středoškolským vzděláním. Velká část z nich (41,2 %) ale měla oba rodiče bez maturity. Osoby, které úspěšně dokončily studium na vysoké škole, měly nejčastěji rodiče středoškoláky (44,6 %), 36,1 % z nich mělo alespoň jednoho rodiče s vysokoškolským diplomem.



### Infografika 3 Vzdelání respondenta oproti vzdelání rodičů, ČR, 2019



Celkově je jasně patrný posun ve vzdelání českých obyvatel oproti jejich rodičům, neboť skoro třetina osob (30,8 %) dosáhla vyššího stupně vzdelání, než měl jejich otec či matka. Více než polovina (54,4 %) má stejné vzdelání jako jejich rodiče a pouze každý sedmý člověk získal nižší vzdelání než jeho rodiče.

### Materiální podmínky dětí

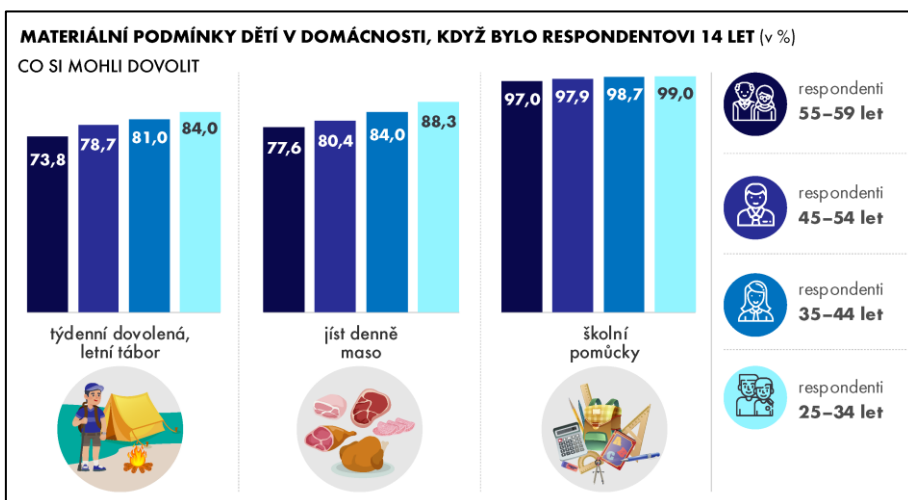
Předmětem srovnání byly také materiální podmínky dětí ve společné domácnosti, když bylo respondentovi 14 let. Na dotaz, zda mohly všechny děti odjet alespoň na týdenní dovolenou, letní tábor nebo školu v přírodě, odpovědělo kladně 80 % dotazovaných osob. Ostatní si to nemohli dovolit z finančních důvodů nebo tuto možnost neměli z jiných důvodů. Jejich odpovědi se však významně lišily podle stáří respondenta. Osoby mladší 35 let neměly ve 14 letech problém s týdenní dovolenou v 84 % případů, zatímco u osob starších 55 let mohlo odjet v mládí na týdenní dovolenou či dětský tábor 74 % z nich. Možnost jíst denně maso mělo v období 14 let věku 78 %

## Životní podmínky v ČR

občanů starších 55 let, zatímco mladší lidé mohli konzumovat maso v té době v 88 % případů.

Na dotaz, zda měly všechny děti k dispozici základní školní pomůcky (jako jsou sešity, učebnice, psací a výtvarné potřeby, kružítko či kalkulačka) odpovědělo kladně 97 % starších a 99 % mladších respondentů, kteří byli v rámci šetření osloveni.

### Infografika 4 Materiální podmínky dětí v domácnosti čtrnáctiletého respondenta, ČR, 2019





## Závěrem

Předchozí text si kladl za cíl představit Vám nejzajímavější závěry ze zjišťování *Životní podmínky 2019*. Údaje z tohoto šetření jsou cennou součástí podkladů pro zásadní rozhodnutí v oblasti řízení sociální politiky, nastavení programů začleňování osob ohrožených příjmovou chudobou a sociálním vyloučením a další aktivity především v rámci resortu ministerstva práce a sociálních věcí.

Vedle finanční situace domácností jsme se letos taktéž věnovali poznatkům z tematického modulu, který byl v roce 2019 zaměřen na oblast mezigeneračního srovnání sociálních a materiálních podmínek.

Podrobné zpracování údajů lze nalézt na webových stránkách ČSÚ. Na adrese <https://www.czso.cz/csu/czso/prijimy-a-zivotni-podminky-domacnosti-2019> se nachází souhrnná publikace z tohoto šetření za rok 2019. V archivu jsou umístěny také odkazy na publikace z dřívějších let. Vedle toho Český statistický úřad zveřejňuje rovněž informace o metodologii a zpracování dat celého šetření *Životní podmínky*.