

ŽIVOTNÍ PODMÍNKY V ČR 2014

Český statistický úřad



září 2015

Oddělení sociálních šetření
Michaela Brázdilová, Šárka Šustová

OBSAH

PODĚKOVÁNÍ.....	5
ÚVODEM	7
ZJIŠŤOVÁNÍ ŽIVOTNÍ PODMÍNKY (EU-SILC).....	8
ŽIVOTNÍ PODMÍNKY ČESKÝCH DOMÁCNOSTÍ V ROCE 2014.....	11
DOMÁCNOSTI A JEJICH STRUKTURA.....	14
Domácnosti jednotlivců	15
Úplné rodiny	18
Neúplné rodiny	18
ŽIVOTNÍ PODMÍNKY RODIN S DĚTMI.....	21
Péče o děti do 12 let v úplných a neúplných rodinách	21
Bydlení	22
Příjmy	29
Materiální podmínky	34
ZÁVĚREM	40

PODĚKOVÁNÍ

Výběrové šetření *Životní podmínky* je významným zdrojem informací o životní situaci českých domácností a jejich členů. Jednou z nejdůležitějších součástí tohoto šetření jsou otázky na příjmy, jejichž zjišťování je však pro respondenty nejcitlivější. Český statistický úřad nemá možnost, jako je tomu v jiných státech (např. v Dánsku, Norsku, ale také ve Slovinsku), získávat tato data z jiných zdrojů, a tak se s dotazy obrací přímo na respondenty. Vřelý dík tak patří všem, kteří se aktivně zapojili do šetření *Životní podmínky* a poskytli našim tazatelům tyto velmi citlivé údaje, bez nichž bychom nebyli schopni mapovat životní úroveň v České republice. Vzhledem k dobrovolnosti zjišťování je pro nás vstřícnost vybraných domácností ke spolupráci s pověřenými tazateli klíčová. Právě díky ochotě respondentů odpovídat na dotazy a pečlivé práci našich tazatelů, jsme letos na tiskové konferenci byli schopni prezentovat časovou řadu čítající již deset let.

ÚVODEM

Brožurka, kterou si právě prohlížíte, vychází z výsledků šetření *Životní podmínky 2014* a doplňuje oficiální publikaci *Příjmy a životní podmínky domácností v roce 2014*, která obsahuje podrobnou metodiku šetření a výsledky v podobě přehledných tabulek za domácnosti a za osoby.

Životní podmínky domácností a jejich členů odráží celkovou sociálně ekonomickou situaci naší země a vhodně tak doplňují často uváděné makroekonomické ukazatele, mezi nejčastěji zmiňované patří hrubý domácí produkt. Na národní úrovni jsou výsledky využívány jako podklad pro nastavení sociální politiky státu a pro analýzy jejího vlivu na životní podmínky českých domácností, zejména v souvislosti s úrovní příjmové chudoby. Díky jednotné metodice zjišťování je možné porovnat výsledky za Českou republiku s výsledky za ostatní evropské státy, případně s průměrem za Evropskou unii.

Ve své první části brožurka shrnuje základní výsledky vycházející z šetření, které proběhlo na jaře roku 2014. Vzhledem k tomu, že letošní tematický modul – měnící se část dotazníku – byl zaměřen na materiální a sociální podmínky dětí, je druhá část brožurky věnována životním podmínkám rodin s dětmi – jejich příjmům a celkové finanční situaci, ohrožení příjmovou chudobou, úrovni bydlení včetně nákladů na bydlení a materiálním podmínkám.

ZJIŠŤOVÁNÍ ŽIVOTNÍ PODMÍNKY (EU-SILC)

Výběrové šetření *Životní podmínky* každoročně již deset let přináší údaje o sociální a ekonomické situaci českých domácností. Odhaluje výši a skladbu jejich příjmů a informuje o podílu populace žijící v určitém materiálním nedostatku, resp. podílu osob ohrožených chudobou a sociálním vyloučením.

Obdobné šetření probíhá ve všech členských zemích Evropské unie a dále na Islandu, v Norsku, ve Švýcarsku a v Turecku, a to pod názvem EU-SILC (European Union – Statistics on Income and Living Conditions).

Účelem šetření je získávat reprezentativní údaje o příjmovém rozdělení jednotlivých typů domácností, o způsobu, kvalitě a finanční náročnosti bydlení, vybavenosti domácností předměty dlouhodobého užívání a o pracovních, hmotných a zdravotních podmínkách dospělých osob žijících v domácnostech.

Sesbíraná data slouží k výpočtu ukazatelů peněžní a materiální chudoby, intenzity ekonomické aktivity a úrovně sociálního vyloučení. Neméně důležitým cílem je získat data, která poskytnou potřebné informace jak pro směřování sociální politiky státu v oblastech jako je nezaměstnanost, sociální péče, daňový systém apod., tak i pro hodnocení dopadu přijatých opatření.

Chudoba a sociální vyloučení jsou vnímány jako stav, kdy se jedinec nebo skupina lidí plně nepodílí na ekonomickém a sociálním životě společnosti nebo když jim jejich příjem neumožňuje dosáhnout životního standardu, který je považován ve společnosti za přijatelný.

Náhodný výběr respondentů probíhá v českých podmínkách ve dvou stupních. Na prvním stupni se z tzv. Registru sčítacích obvodů náhodně vybírají sčítací obvody, což jsou nejmenší existující územní jednotky ČR (identifikace podle sčítacích obvodů se využívá například při volbách). Z každého takto vybraného sčítacího obvodu je pak ve druhém stupni náhodně vybráno 10 bytů jednoznačně identifikovaných přesnou adresou, tj. názvem ulice a číslem popisným. V případě domů s více byty pak ještě navíc číslem (popřípadě pořadím) bytu v domě. Do výběru jsou zahrnuty všechny kraje tak, aby bylo pokryto celé území ČR, přičemž rozsah výběru za kraj se odvíjí od počtu obyvatel kraje.

Šetření provádí speciálně proškolení tazatelé, kteří navštěvují vybrané byty a zjišťují údaje za všechny osoby, které v době šetření na dané adrese obvykle bydlí, bez ohledu na jejich trvalé bydliště. Tyto osoby tvoří tzv. hospodařící domácnosti, kterých může být v jedné bytové jednotce i více.

Obvyklé bydliště je místo, které je pro danou osobu hlavním bydlištěm, v němž se osoba zdržuje bez ohledu na druh pobytu (trvalý, dlouhodobý, přechodný nebo nehlášený). Obecným pravidlem pro určení místa obvyklého pobytu osoby je, že je to místo, kde osoba tráví většinu svého každodenního odpočinku.

Hospodařící domácnost je založena na prohlášení osob, které spolu žijí, že společně také hospodaří, tj. společně hradí základní nezbytné výdaje domácnosti jako je strava, náklady na bydlení, ostatní provozní výdaje domácnosti.

Kromě informací za byt a za hospodařící domácnosti se zjišťují i údaje za jednotlivé členy domácnosti, kteří ke konci minulého kalendářního roku dosáhli věku 16 a více let, tzn. v roce 2014 byly dotazovány osoby, které se narodily v roce 1997 a dříve.

Šetření je koncipováno jako čtyřletý rotační panel, což znamená, že se domácnosti účastní šetření celkem čtyři roky. Každý rok dochází k obměně zhruba čtvrtiny souboru tím, že domácnosti, u nichž skončil čtyřletý cyklus sledování, jsou nahrazeny domácnostmi z nově vybraných bytů. Dlouhodobější sledování vybraných domácností umožňuje pozorovat změny a vývoj jejich životní situace. Aby nedocházelo v průběhu čtyřletého cyklu ke zmenšování velikosti výběrového souboru, jsou odstěhované domácnosti, respektive osoby, dohledávány na jejich nových adresách.

Zjišťování údajů v terénu probíhá každý rok od února do května, a aby se předešlo případným nedorozuměním, jsou o jeho průběhu předem informovány příslušné obecní úřady a policejní ředitelství. Podrobné informace o průběhu šetření lze získat od pracovníků oddělení terénních zjišťování ČSÚ na jednotlivých krajských správách ČSÚ nebo od pracovníků oddělení sociálních šetření na ústředí v Praze.

Účast domácností ve výběrových šetřeních je dobrovolná, neexistuje zpravodajská povinnost vyplývající ze zákona, jako např. u sčítání lidu. Respondenti tedy mají možnost účast na šetření odmítnout. Jako hlavní důvody odmítnutí šetření uvádějí domácnosti výhrady k zasahování do soukromí, obavy z případného zneužití sdělených informací, obavy vpustit cizí osoby do bytu apod. Některé domácnosti ze zásady odmítají sdělit o sobě jakékoliv informace.

Ve všech fázích zpracování je však zajištěna přísná anonymita poskytnutých údajů. Práce s daty neumožňuje následnou identifikaci konkrétních osob nebo domácností. Získaná data jsou důsledně chráněna podle přísných požadavků zákona o státní statistické službě č. 89/1995 Sb. a podle zákona č. 101/2000 Sb. o ochraně osobních údajů. Všichni pracovníci ČSÚ zúčastnění na zjišťování a procesu zpracování dat jsou vázáni mlčenlivostí o všech šetřených skutečnostech ve smyslu §16 zákona o státní statistické službě. Po zpracování dat jsou následně zveřejňovány výsledky výhradně jako agregované, tříděné podle různých charakteristik (např. věk, ekonomická aktivita osoby, typ a výše příjmu domácnosti a další).

Nejčastějším důvodem, proč není možné provést šetření v domácnosti, je odmítnutí. Mezi další příčiny patří nezastižení členů domácnosti nebo její neschopnost se šetření zúčastnit, a to například ze zdravotních důvodů. Nejvyšší podíl nevyšetřených domácností je v první vlně. Celková vyšetřenost se pohybuje kolem 85 %.

Tabulka 1: Vyšetřenost domácností v šetření *Životní podmínky*, 2011 až 2014

Rok	Úspěšnost návštěv				Počet navštívených domácností	Počet vyšetřených domácností	Celková úspěšnost
	1. vlna	2. vlna	3. vlna	4. vlna			
2011	65,1%	95,0%	96,5%	98,7%	10 401	8 866	85,2%
2012	60,5%	94,5%	96,1%	98,4%	10 329	8 773	84,9%
2013	61,1%	94,4%	96,5%	98,2%	9 784	8 275	84,6%
2014	62,2%	96,0%	96,9%	99,1%	9 592	8 053	84,0%

Zkreslení struktury domácností, jež vzniká z důvodu odlišných charakteristik domácností, které nebyly vyšetřeny, musí být nějakým způsobem eliminováno, což se děje s využitím vah, s jejichž pomocí jsou údaje ze šetření *Životní podmínky* přepočítávány na celou populaci osob žijících v soukromých domácnostech. Tyto přepočty napravují především demografickou a sociální strukturu výběrového souboru. Při interpretaci výsledků je proto třeba mít na paměti, že všechny publikované údaje jsou odhady vypočtené na základě dat získaných z výběrového šetření, a tudíž zatížené určitou statistickou chybou.

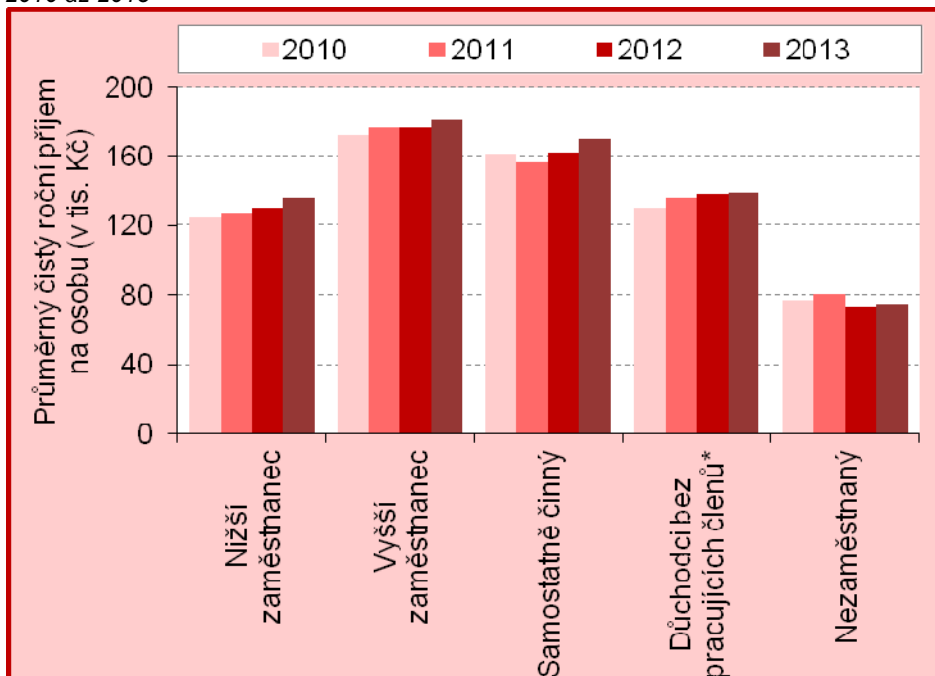
Zpracované podrobné údaje ze šetření *Životní podmínky* jsou obsaženy v publikacích ČSÚ vydávaných podle Katalogu produktů v tematické skupině LIDÉ A SPOLEČNOST v podskupině Příjmy, výdaje a životní podmínky domácností. Publikace nazvaná Příjmy a životní podmínky domácností, která vychází každoročně, obsahuje metodické vysvětlivky a tabulky o domácnostech i osobách, členěné podle sociálních skupin, výše příjmů, počtu dětí a pracujících členů, pracovní aktivity, krajů a dalších ukazatelů. Jednotlivé části publikace jsou dostupné také v elektronické podobě na webových stránkách ČSÚ. V květnu 2015 byla vydána poslední publikace s údaji ze šetření uskutečněného v roce 2014.

ŽIVOTNÍ PODMÍNKY ČESKÝCH DOMÁCNOSTÍ V ROCE 2014

Přestože je letošní brožurka věnována zejména životním podmínkám rodin s dětmi, za pozornost jistě stojí také některé další výsledky šetření *Životní podmínky 2014*. Výsledky šetření *Životní podmínky 2014* odráží stav v roce 2013 a v době dotazování, tj. na jaře 2014.

Nominální příjmy domácností v roce 2013 stejně jako v předchozím roce rostly. Poprvé od roku 2009 se meziročně výrazněji zvýšily i příjmy reálné (o 1,0 procentní bod (p. b.)), přičemž jejich hodnota dosáhla přibližně úrovně z roku 2008. Průměrný čistý peněžní příjem domácnosti v přepočtu na osobu v roce 2013 činil 153,3 tis. Kč.

Graf 1: Vývoj čistého peněžního příjmu domácností podle postavení osoby v čele, ČR, 2010 až 2013



* osoby pobírající starobní nebo invalidní důchod žijící v domácnosti bez pracujících členů

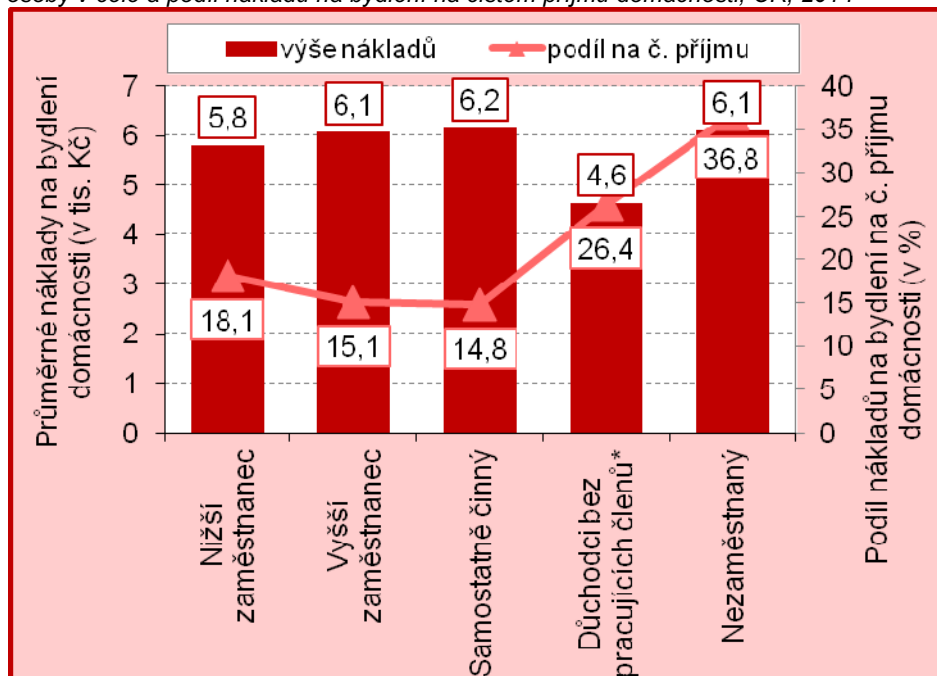
Z hlediska postavení osoby v čele domácnosti se zvýšily příjmy všem skupinám. Čisté roční příjmy domácností zaměstnanců s vyšším vzděláním činily v roce 2013 180,8 tis. Kč, tedy o 4 289 Kč (tj. o 2,4 %) více než v předchozím roce. Růst zaznamenaly také příjmy domácností zaměstnanců s nižším vzděláním, které v průměru dosáhly 135,9 tis. Kč čistého na osobu za rok, tedy o 4,3 % více než v roce 2012. Nejvýrazněji se však zvýšily příjmy domácností samostatně činných (o 4,9 %). Výše jejich čistých ročních příjmů na osobu dosáhla 170,3 tis. Kč. Nominálně rostly příjmy domácností samostatně činných již druhým rokem, reálně zaznamenaly meziroční nárůst poprvé od roku 2008. Nejpomaleji rostly průměrné čisté roční příjmy domácností nepracujících důchodců, a to z 138,3 tis. Kč v roce 2012 na 139,2 tis. Kč v roce 2013, zejména v důsledku omezení valorizace důchodů od počátku roku 2013.

Do roku 2012 důchody ze zákona rostly o inflaci a o třetinu růstu reálných mezd. Od ledna 2013 penze rostly jen o třetinu inflace a třetinu růstu reálných mezd. Základní výměra důchodu se zvýšila o 60 Kč (z 2 270 Kč na 2 330 Kč) a procentní výměra vzrostla o 0,9 %, průměrná valorizace k 1. 1. 2013 tak činila 137 Kč.

Zlepšení příjmové situace domácností se odrazilo i na tom, jak domácnosti subjektivně vycházely se svými příjmy. Podíl domácností vycházejících s příjmy obtížně nebo velmi obtížně mírně poklesl z 32,2 % v roce 2013 na 31,2 % v roce 2014 (tj. o 1,0 p. b.). S velkými obtížemi či s obtížemi vycházelo se svými příjmy téměř osmdesát procent (79,4 %) domácností nezaměstnaných, více než třetina (35,3 %) domácností důchodců bez ekonomicky aktivních členů, více než čtvrtina (27,7 %) domácností zaměstnanců a necelá pětina (18,2 %) domácností samostatně činných. Naopak snadno či velmi snadno s příjmy vycházela necelá dvě procenta (1,7 %) domácností nezaměstnaných, 5,8 % domácností důchodců bez ekonomicky aktivních členů, téměř desetina (9,6 %) domácností zaměstnanců a 13,0 % domácností samostatně činných.

Výdaje domácností na bydlení ve srovnání s předchozím rokem se téměř neměnily a činily v průměru 5 602 Kč na domácnost a měsíc. Podíl příjmů, které domácnosti v roce 2013 vynakládaly na bydlení, se meziročně mírně snížil (z 18,6 % na 18,3 %), a to zejména v důsledku růstu příjmů domácností. S tím souvisí i zlepšení vnímání nákladů na bydlení jako zátěže rodinného rozpočtu. Zatímco v roce 2013 vnímalo náklady na bydlení jako velkou zátěž 28,7 % domácností, v roce 2014 to bylo 27,2 % domácností. Podíl domácností, které nepovažovaly náklady na bydlení za zátěž, se oproti tomu zvýšil, ze 7,8 % na 8,9 %.

Graf 2: Průměrná výše nákladů na bydlení na domácnost (v tis. Kč) podle postavení osoby v čele a podíl nákladů na bydlení na čistém příjmu domácnosti, ČR, 2014



Nejvyšší podíl na čistých příjmech domácností představují náklady na bydlení v domácnostech nezaměstnaných, kde výdaje na bydlení tvoří více než třetinu jejich příjmů (36,8 %). Meziročně došlo u těchto domácností k nárůstu nákladů na bydlení o 2,6 %, zatímco jejich příjmy se zvýšily pouze o 1,5 %, což se odrazilo v jejich zhoršeném vnímání nákladů na bydlení jako zátěže rozpočtu domácnosti. Jako velkou zátěž vnímaly v roce 2014 náklady na bydlení již dvě třetiny domácností nezaměstnaných, v roce 2013 to bylo 59,9 % domácností. Naopak došlo ke snížení podílu domácností nezaměstnaných, pro které náklady na bydlení představovaly určitou zátěž, a to z 37,1 % v roce 2013 na 32,0 % v roce 2014 a rovněž domácností, které náklady na bydlení nepovažovaly za zátěž, a to z 2,9 % v předchozím roce na 1,9 % v roce 2014.

Míra ohrožení příjmovou chudobou, která se počítá jako podíl osob žijících v domácnostech, jejichž příjem je nižší než stanovená hranice chudoby, dosáhla v roce 2014 úrovně 9,7 %. Počet osob žijících v domácnostech s příjmy pod hranicí chudoby se dlouhodobě pohybuje na úrovni 9 % až 10 % a ani rok 2014 tak nevybočuje z tohoto intervalu. Z dlouhodobého hlediska jsou nejvíce ohroženými skupinami nezaměstnaní, neúplné rodiny s dětmi a rodiny se třemi a více dětmi. Podíl nezaměstnaných osob, ohrožených příjmovou chudobou dosáhl v roce 2014 téměř poloviny (47,8 %). Osob z neúplných rodin s dětmi byla příjmovou chudobou ohrožena více než třetina (35,9 %) a osob z rodin se třemi a více dětmi téměř čtvrtina (24,0 %).

Celková míra materiální deprivace vyjadřující podíl osob, které trpí určitým materiálním nedostatkem, tzn. nemohou si dovolit některé věci, služby či požitky, oproti předcházejícímu roku nepatrně vzrostla. Podíl osob žijících v domácnostech, které postrádaly nejméně 3 položky z 9 sledovaných, se oproti předchozímu roku zvýšil z 15,9 % na 16,4 %, podíl těch, kterým chyběly 4 a více položek, činil 6,7 %, tedy podobně jako v předchozích dvou letech. Analogicky jako u míry ohrožení příjmovou chudobou patří mezi nejvíce deprivované osoby nezaměstnaní (24,7 %), osoby z neúplných rodin s dětmi (23,9 %) a osoby žijící v rodinách se třemi a více dětmi (14,3 %).

Na zlepšení finanční situace domácnosti poukazují i snižující se počty domácností, které si z finančních důvodů nemohou dovolit zaplatit dovolenou všem členům domácnosti, jíst maso alespoň každý druhý den, dostatečně vytápět svůj byt či zaplatit neočekávaný výdaj ve výši 9 600 Kč. Podíl domácností, které si nemohly dovolit zaplatit dovolenou, poklesl z necelých dvou pětin (39,8 %) v roce 2013 na 37,8 % v roce 2014, tj. o celé dva procentní body. Zatímco v roce 2013 si nemohlo dovolit zaplatit neočekávaný výdaj 43,2 % domácností, v roce 2014 to bylo 42,3 % domácností (tj. o 0,9 p. b. méně).

DOMÁCNOSTI A JEJICH STRUKTURA

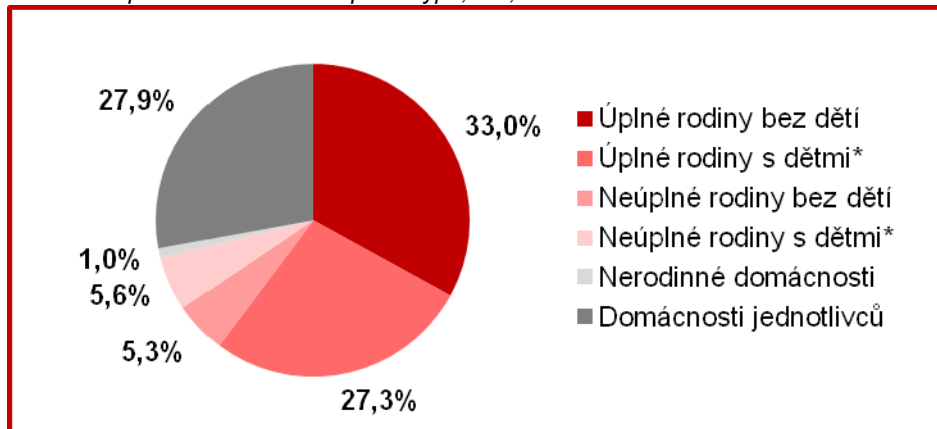
V roce 2014 bylo v České republice odhadem 4,3 milionů hospodařících domácností, v nichž žilo zhruba 10,3 miliony osob. Osoby žijící v kolektivních domácnostech a institucích (např. domovy důchodců, dětské domovy, věznice), ve kterých se šetření *Životní podmínky* neprovádí, nejsou do tohoto počtu zahrnuty.

Celkový počet hospodařících domácností se průběžně zvyšuje, průměrná velikost domácnosti se naopak snižuje, a to zejména díky nárůstu počtu domácností jednotlivců, což je odrazem demografického vývoje posledních let, který je charakteristický tzv. stárnutím obyvatelstva. Ke stárnutí obyvatelstva dochází jednak v důsledku nižší úrovně plodnosti a také z důvodu prodlužování délky života.

Ve struktuře českých domácností podle typu domácnosti rozlišujeme úplné rodiny tvořené partnerským párem (sezdaným či nesezdaným) s dětmi či bez nich, neúplné rodiny tvořené jedním z rodičů a dětmi, nerodinné domácnosti osob nepříbuzných i příbuzných (např. sourozenci, prarodiče s vnoučaty), které společně hospodaří, a domácnosti jednotlivců.

Struktura domácností souvisí s demografickým chováním, které se významným způsobem proměnilo zejména po roce 1989. Nové možnosti se otevřely zejména mladým lidem, kteří se mohou vzdělávat a věnovat se kariéře či svým koníčkům, mohou více cestovat. Rodina tak postupně ztrácí svou nezastupitelnou funkci, lidé jiný žebříček hodnot. Sňatky se odkládají do vyššího věku, někdy ani nemusí být uzavřeny a partnerský pár spolu žije tzv. „na psí knížku“. Společnosti začalo být běžně přijímáno, že rodiče dítěte spolu žijí a nejsou sezdáni. Rodí se tak stále více dětí mimo manželství. Nejen sňatky, ale také narození dítěte je odkládáno do pozdějšího věku, rodiče si nejen užívají výše uvedených možností, ale na druhou stranu se snaží k rodičovství přistupovat zodpovědně a pro dítě se rozhodují, až když mají zajištěnou dobrou práci a jistotu bydlení. Intenzita rozvodovosti se v České republice, na rozdíl od většiny ostatních demografických procesů, po roce 1989 výrazněji neměnila. Následkem liberalizace rozvodové legislativy a větší tolerance společnosti k rozvodům jako řešení partnerských problémů se rozvodovost zvyšovala již v průběhu předchozích desetiletí. Nárůst postupně pokračoval i v 90. letech 20. století a v prvních letech století nového.

Graf 3: Hospodařící domácnosti podle typu, ČR, 2014



* děti chápeme jako vyživované děti – viz dále

Nejvyšší podíl na celkovém počtu hospodařících domácností tvořily úplné rodiny bez dětí (33,0 %), dále úplné rodiny s dětmi (27,3 %) a domácnosti jednotlivců (27,9 %). Úplné rodiny tak tvořily více než 60 % všech hospodařících domácností, neúplné rodiny se na tomto počtu podílely necelými 11 %. Nerodinné domácnosti jsou v ČR okrajovým typem domácností. V roce 2014 zde bylo těchto domácností zhruba 40 tisíc, tedy přibližně jedno procento z celkového počtu domácností.

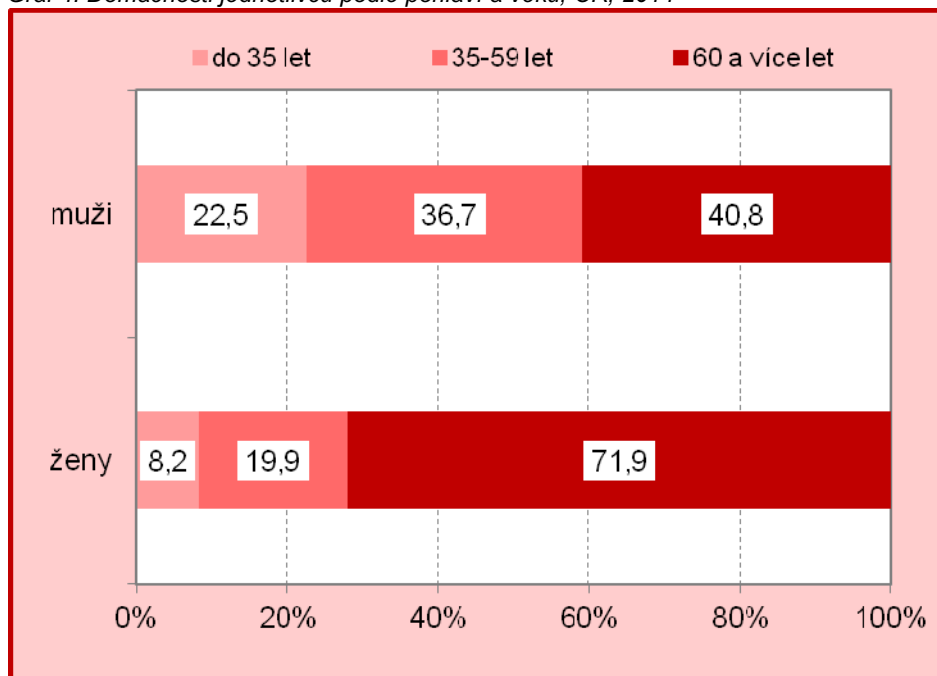
*Za **vyživované dítě** je považováno dítě do 25 let včetně, které je buď předškolní, nebo připravuje-li se na budoucí povolání (studuje), i když má vlastní příjem (stipendium, sirotčí důchod či jiné sociální dávky, příjmy z krátkodobé pracovní činnosti).*

Domácnosti jednotlivců

Jednotlivci jsou po úplných rodinách dlouhodobě druhým nejpočetnějším typem domácností v České republice. Téměř šedesát procent domácností jednotlivců tvořily samostatně žijící ženy (58,9 %), zatímco v celé populaci (osob žijících v bytech) ženy převažují pouze mírně (50,9 %).

Samostatně žijící muži jsou zpravidla mladší než samostatně žijící ženy. Průměrný věk mužů žijících v domácnosti jednotlivce byl 53,1 roku, průměrný věk žen činil 65,3 roky. Mediánový věk je věk, který dělí populaci na dvě poloviny, přičemž polovina osob je mladší a polovina starší než je tento věk. U mužů žijících v domácnosti jednotlivce dosahoval mediánový věk hodnoty 55,0 let, u žen byl o 13 let vyšší, tedy 68,0 let.

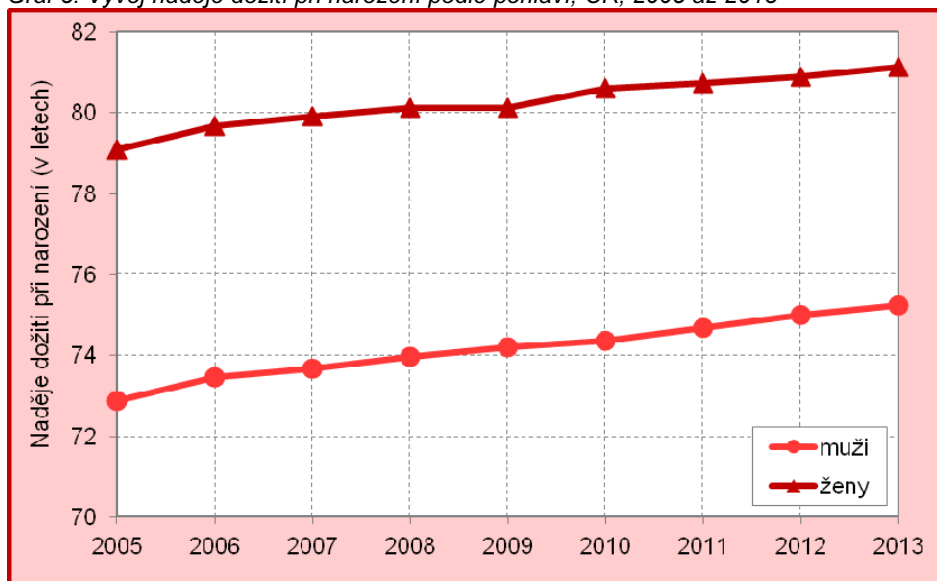
Graf 4: Domácnosti jednotlivců podle pohlaví a věku, ČR, 2014



Mezi ženami byl podíl starších 60 let 71,9 %, zatímco mezi muži byl tento podíl 40,8 %. Podíl mužů ve věkové kategorii do 35 let (22,5 %) byl téměř trojnásobný ve srovnání se ženami (8,2 %).

Tento jev má více příčin. V první řadě vychází z dlouhodobě vyšší naděje dožití u žen než u mužů (v roce 2013 byla pro právě narozené ženy 81,1 let a pro muže 75,2 let¹). Naděje dožití se kontinuálně zvyšuje u obou pohlaví, u mužů je její nárůst rychlejší, čímž se hodnoty tohoto ukazatele sblíží. Za posledních dvacet let, od roku 1993, se zvýšila o 6,0 let u mužů a o 4,7 let u žen. Druhou zásadní skutečností je, že velká část samostatně žijících rozvedených či svobodných žen v mladším věku se stará o vyživované dítě – žije tedy v neúplné rodině.

Graf 5: Vývoj naděje dožití při narození podle pohlaví, ČR, 2005 až 2013

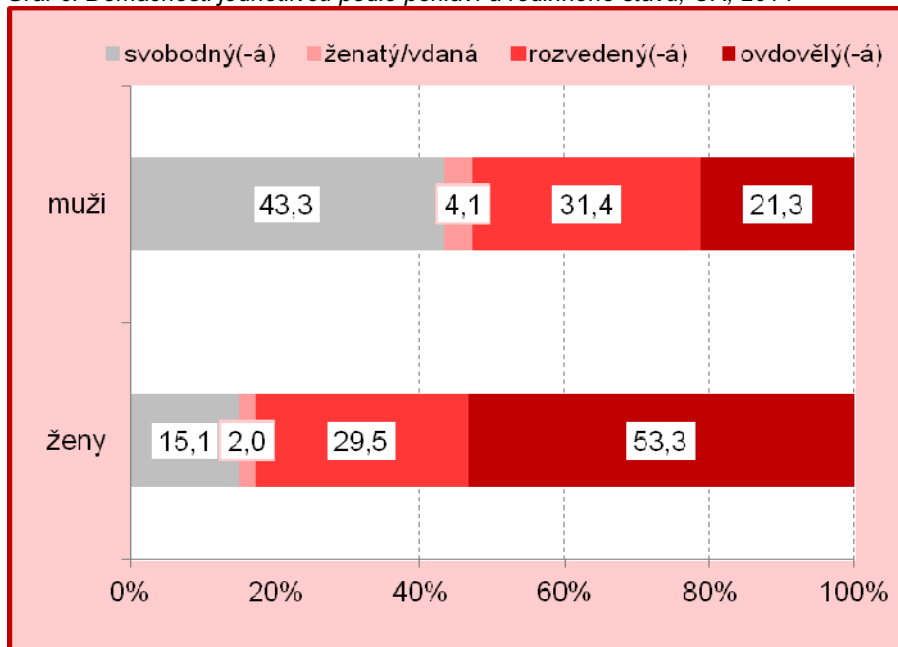


S věkovým složením úzce souvisí struktura podle rodinného stavu. Mezi muži převažovali svobodní (43,3 %) a rozvedení (31,4 %), ovdovělých bylo pouze 21,3 % z nich. U žen byla situace zcela opačná – 53,3 % tvořily ženy ovdovělé, 29,5 % bylo rozvedených a pouze 15,1 % bylo svobodných. Okrajovou skupinou byli samostatně žijící ženatí muži (4,1 %) a vdané ženy (2,0 %).

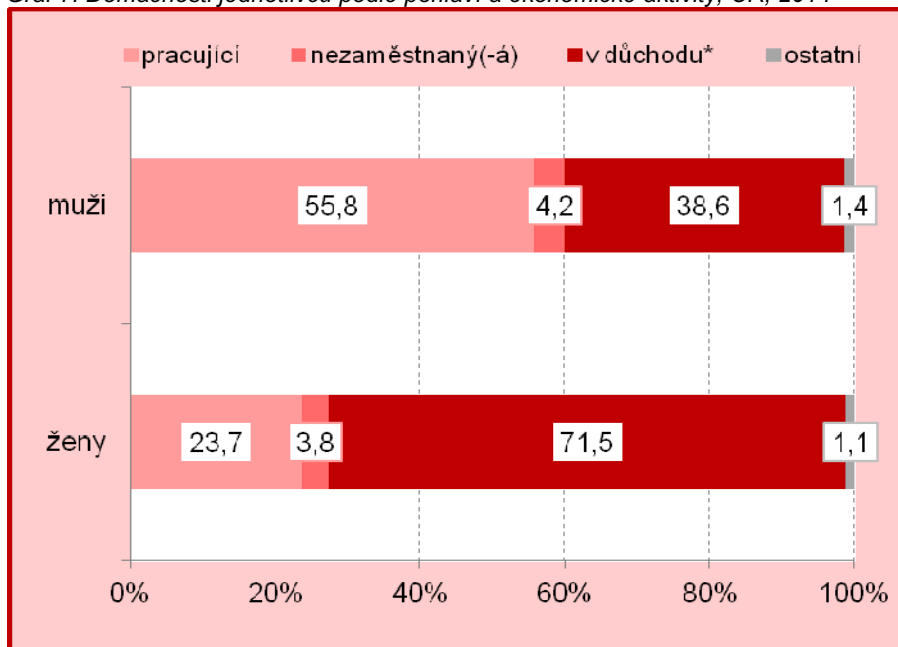
Věková struktura se odráží také ve složení z hlediska ekonomické aktivity. V domácnostech jednotlivců – žen výrazně převládaly důchodkyně, kterých byly téměř tři čtvrtiny, zatímco pracujících byla necelá čtvrtina žen. Pouze 3,8 % žen bylo nezaměstnaných a 1,1 % mělo jinou ekonomickou aktivitu (např. studující, v domácnosti). Mezi muži byla naopak převaha pracujících (55,8 %), důchodců bylo pouze 38,6 %. U mužů činil podíl nezaměstnaných 4,2 %. Obdobně jako u žen 1,4 % z nich tvořili muži s jinou ekonomickou aktivitou.

¹ naděje dožití nebo též střední délka života udává počet let, které má naději ještě prožít osoba právě x-letá při zachování řádu úmrtnosti sledovaného období; obvykle se udává při narození

Graf 6: Domácnosti jednotlivců podle pohlaví a rodinného stavu, ČR, 2014



Graf 7: Domácnosti jednotlivců podle pohlaví a ekonomické aktivity, ČR, 2014

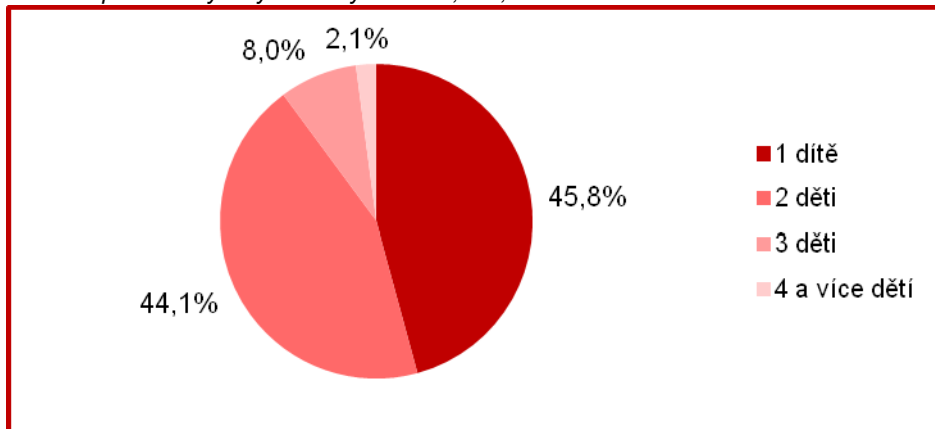


* ve starobním nebo invalidním důchodu

Úplné rodiny

Největší počet osob žil v úplných rodinách s dětmi, a to zhruba 4,55 milionů. V těchto domácnostech žily téměř dva miliony vyživovaných dětí. Z celkového počtu 2,3 milionů dětí tak děti žijící v úplných rodinách představovaly 85,1 %. Ve většině úplných rodin s vyživovanými dětmi žilo jedno dítě nebo dvě děti, pouze v deseti procentech úplných rodin s dětmi žily tři nebo více dětí.

Graf 8: Úplné rodiny s vyživovanými dětmi, ČR, 2014



Více než tři miliony osob (3,3 mil.) žily v úplných rodinách bez vyživovaných dětí, tzn. v rodinách tvořených pouze partnerským párem (tzv. čisté úplné rodiny) nebo partnerským párem s dospělými dětmi nebo dalšími osobami (např. babičkou, tchyní či sourozencem) – tzv. smíšené úplné rodiny.

*Pojem **čistá rodina** znamená, že v rodině ať už úplné či neúplné, nežije kromě rodiče či rodičů a jejich vyživovaných dětí, žádná další osoba.*

*Ve **smíšené rodině** žije s rodičem či rodiči a jejich vyživovanými dětmi ještě nějaká další osoba; může se přitom jednat o dítě rodičů, které není vyživované, nebo další příbuzné i nepříbuzné osoby.*

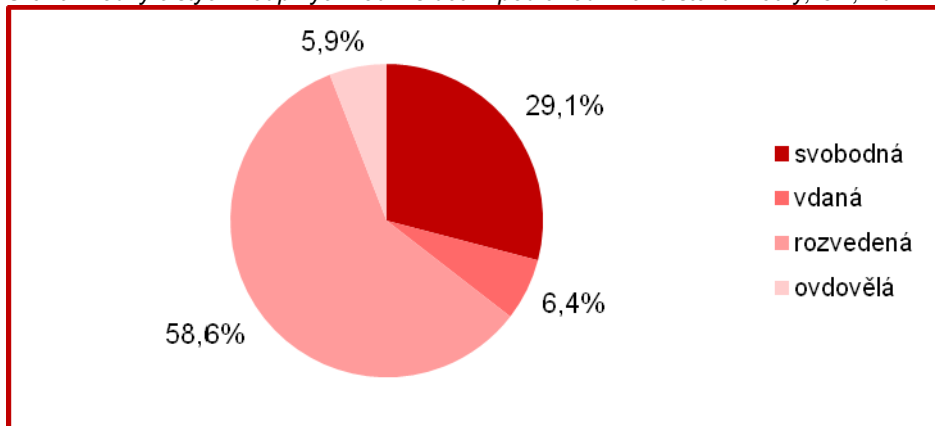
Neúplné rodiny

Neúplných rodin bylo v České republice v roce 2014 téměř 470 tisíc a žilo v nich zhruba 1,16 milionů osob, z nichž bylo zhruba 343 tisíc vyživovaných dětí. Necelou polovinu neúplných rodin tvořily rodiny bez vyživovaných dětí, tzn. rodina skládající se z rodiče a dítěte, které je dospělé a ekonomicky nezávislé. Potomek je v těchto rodinách také často osobou v čele domácnosti, pokud rodič nepracuje nebo pracuje, ale jeho příjem je nižší. Druhou polovinu představovaly neúplné rodiny s vyživovanými dětmi. Tyto domácnosti v téměř třech čtvrtinách případů tvořil pouze rodič s dítětem nebo dětmi (tzv. čisté neúplné rodiny), přičemž v 87 % rodin byla tímto rodičem matka, zatímco otec sám se o děti staral pouze ve 13 % případů.

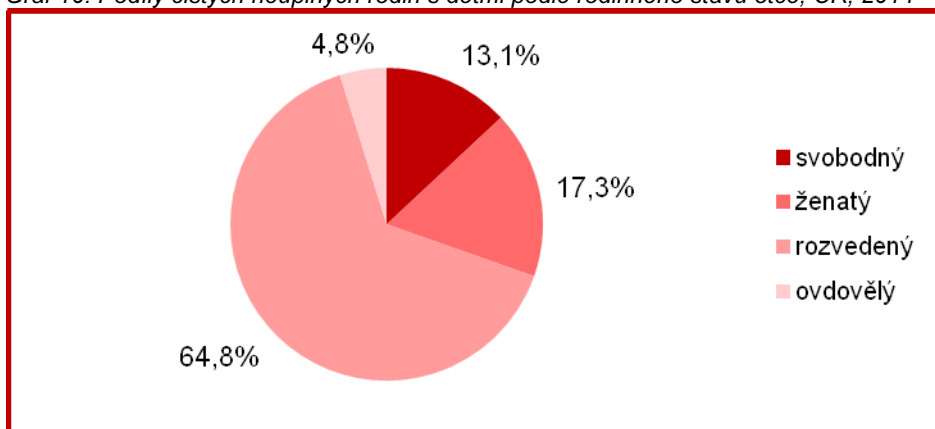
Který ze členů domácnosti bude tzv. **osobou v čele domácnosti**, se určuje podle pevně daných pravidel. V případě smíšeného partnerského páru se za osobu v čele domácnosti považuje vždy muž bez ohledu na jeho ekonomickou aktivitu či výši příjmu. V ostatních případech se osoba v čele domácnosti určuje podle těchto dvou kritérií – ekonomické aktivity a výše příjmu. Podle osoby v čele domácnosti a jejich charakteristik je možné dále srovnávat domácnosti mezi sebou.

Z hlediska rodinného stavu výrazně převládaly v čele neúplných rodin s dětmi rozvedené osoby, a to jak v případě matek, tak v případě otců. Rozvedených matek bylo 59 %, téměř třetina jich byla svobodná, 6 % bylo vdaných a stejný podíl byl ovdovělých.

Graf 9: Podíly čistých neúplných rodin s dětmi podle rodinného stavu matky, ČR, 2014



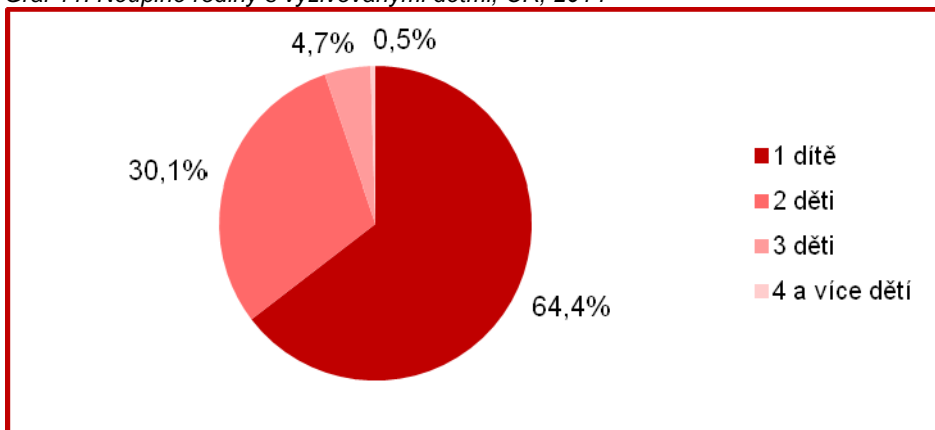
Graf 10: Podíly čistých neúplných rodin s dětmi podle rodinného stavu otce, ČR, 2014



U otců byl podíl rozvedených ještě výraznější než u matek, jak ukazuje graf 10. Otcové žijící sami s dítětem byli z téměř dvou třetin rozvedeni, téměř pětina byla ženatá, více než desetina svobodná a 5 % bylo ovdovělých.

Zatímco v úplných rodinách byl podíl domácností se dvěma dětmi prakticky shodný jako podíl domácností s jedním dítětem, v neúplných rodinách bylo výrazně více rodin s jedním dítětem, téměř dvě třetiny. Neúplných rodin se dvěma dětmi byla necelá třetina a pouze v 5 % neúplných rodin žily 3 děti nebo více dětí.

Graf 11: Neúplné rodiny s vyživovanými dětmi, ČR, 2014



Domácnostem s dětmi – úplným a neúplným – tedy zhruba třetině českých domácností se věnuje druhá část brožurky. Nejprve bude pozornost věnována péči o děti v těchto rodinách, dále příjmům rodin s dětmi a jejich celkové finanční situaci, ohrožení příjmovou chudobou, dále jejich bytové situaci včetně nákladů na bydlení a nakonec jejich materiálním podmínkám.

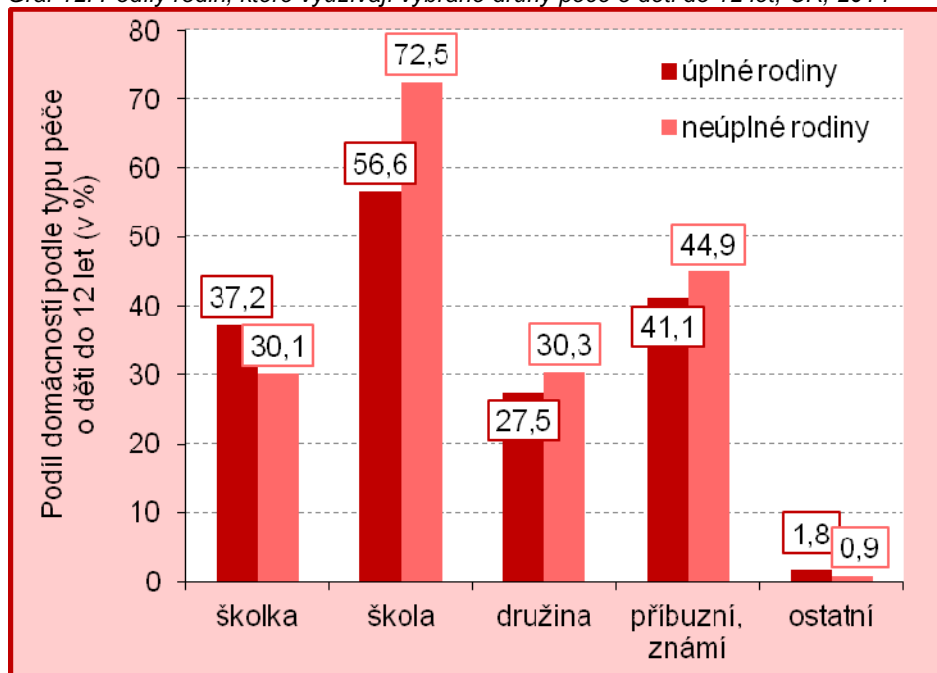
ŽIVOTNÍ PODMÍNKY RODIN S DĚTMI

Péče o děti do 12 let v úplných a neúplných rodinách

U domácností s dětmi do 12 let věku klademe otázku, jak je v domácnosti zajištěna péče o tyto děti. Rodiny uvádějí, kolik hodin tráví dítě/děti ve školce, ve škole, v družině, s chůvou či s prarodiči nebo zda dítě tráví veškerý čas v péči rodičů. Rodiny s dětmi do 12 let tvořily z celkového počtu úplných rodin s dětmi více než dvě třetiny, u neúplných rodin s dětmi je to zhruba polovina.

V úplných rodinách pečují o děti výhradně rodiče v 11,4 % případů, zatímco u neúplných rodin je to pouze 3,0 %, což je dáno jednak nepřítomností druhého rodiče, a jednak přítomností starších, školou povinných sourozenců. Úplných rodin, jejichž děti navštěvují základní školu, byla více než polovina, neúplných rodin téměř tři čtvrtiny. Příbuzní či známí hlídají častěji děti v mladším věku. Jejich ochoty využívá kolem dvou pětin rodin, úplných i neúplných. Služeb mateřských škol využívají necelé dvě pětiny úplných rodin a téměř třetina neúplných rodin. Jiné typy péče o děti, kam patří například chůvy nebo stacionáře, se využívají jen minimálně.

Graf 12: Podíly rodin, které využívají vybrané druhy péče o děti do 12 let, ČR, 2014



Podíl dětí do 12 let, které tráví více než 30 hodin týdně mimo péči rodičů, byl vyšší u dětí z neúplných rodin (52,0 % dětí) ve srovnání s dětmi z úplných rodin (42,4 % dětí), což je způsobeno odlišnou věkovou strukturou dětí v úplných a neúplných rodinách, zejména vyšším podílem dětí školou povinných v neúplných rodinách.

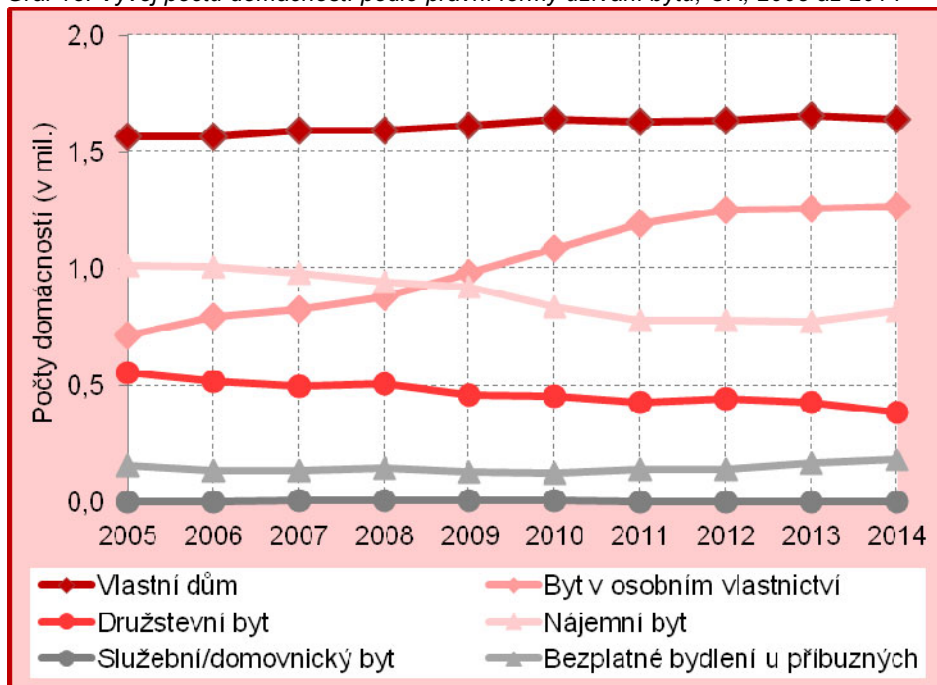
Bydlení

Úroveň, resp. kvalita bydlení patří k základním ukazatelům životního standardu, pro šetření *Životní podmínky* je tradičně (vedle příjmů domácností) jedním ze stěžejních témat. Údaje týkající se bydlení jsou zjišťovány za jednotlivé hospodařící domácnosti žijící ve vybraném bytě, patří mezi ně především právní forma užívání bytu, velikost bytu, vybavenost domácnosti vybranými spotřebními předměty, náklady na bydlení a také názory domácností na to, do jaké míry tyto náklady zatěžují rodinný rozpočet a jaké další problémy domácnosti v souvislosti s bydlením pociťují.

Právní forma užívání bytu

Podle právní formy užívání bytu se v šetření *Životní podmínky* rozlišují vlastní domy, byty v osobním vlastnictví, družstevní byty, nájemní byty, služební a domovnické byty a bezplatné bydlení u příbuzných či známých. Struktura bytového fondu se v průběhu času mění, přibývají zejména byty v osobním vlastnictví, a to jednak na úkor počtu družstevních bytů, které postupně přecházejí do osobního vlastnictví, a zejména pak v důsledku poklesu podílu nájemního bydlení.

Graf 13: Vývoj počtu domácností podle právní formy užívání bytu, ČR, 2005 až 2014

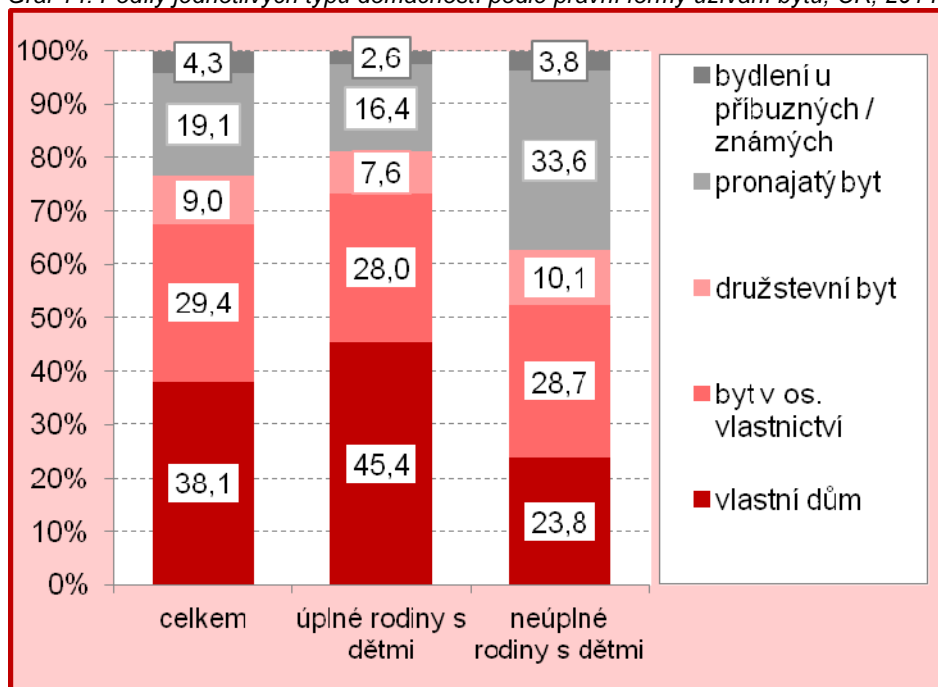


Od roku 2005 do roku 2014 vzrostl podíl domácností žijících ve vlastním bytě ze 715 tisíc (tj. 17,8 % domácností) na 1,266 mil. (tj. 29,4 % domácností), což znamená nárůst o 551 tisíc domácností žijících v bytě v osobním vlastnictví. Přitom počet domácností, které žily v družstevním bytě, od roku 2005 poklesl pouze o 168 tisíc a počet domácností žijících v nájemním bytě poklesl o 192 tisíc. Nárůst počtu domácností žijících v bytě v osobním vlastnictví, stejně jako nárůst počtu domácností

žijících ve vlastním domě, není tedy způsoben pouze změnami v preferencích a možnostech domácností, ale také nárůstem počtu bytů, které jsou k dispozici. Od roku 2005 se celkový počet bytů zvýšil o více než 292 tisíc, na 4,31 milion bytů. Tento vývoj souvisí v neposlední řadě také s rozšířením a větší dostupností hypotečních úvěrů, díky čemuž si může více domácností dovolit vlastní bydlení.

V České republice žije ve vlastním domě 38,1 % domácností, dalších 29,4 % žije v bytě v osobním vlastnictví a 9,0 % v družstevním bytě. Celkově lze tedy říci, že tři čtvrtiny domácností žijí ve vlastním bydlení. Nájemního bydlení využívá pětina domácností a necelých pět procent domácností využívá bezplatného bydlení u příbuzných či známých.

Graf 14: Podíly jednotlivých typů domácností podle právní formy užívání bytu, ČR, 2014



Úplné rodiny s dětmi žijí v průměru častěji ve vlastním, a to v 81 % případů – téměř polovina z nich žije ve vlastním domě, 28,0 % v bytě v osobním vlastnictví a 7,6 % v družstevním bytě. Pouze 16,4 % úplných rodin s dětmi využívá nájemního bydlení. Struktura neúplných rodin s dětmi podle právní formy užívání bytu se liší – převažuje nájemní bydlení, ve kterém bydlí třetina neúplných rodin s dětmi, ve vlastním (vlastním domě, bytě v osobním vlastnictví nebo družstevním bytě) žijí necelé dvě třetiny rodin.

Kvalita bydlení

Jak se lidem v daném bytě žije, je ovlivněno mnoha různými faktory, které se týkají jak bytu samotného, tak jeho bezprostředního okolí. Důležitá jsou jednak objektivní kritéria jako např. velikost bytu, jeho vybavenost, ale také subjektivní spokojenost domácností s bydlením.

Uživatelský komfort bytu je v první řadě dán celkovou podlahovou plochou v kombinaci s počtem obytných místností a počtem osob žijících v bytě, které sdílí jeho prostory. V šetření Životní podmínky se do celkové podlahové plochy bytu nezapočítávají sklepy, lodžie, balkony, schodiště a další prostory nesloužící bezprostředně k bydlení.

Následující tabulka ukazuje průměrné velikosti bytů, které užívají jednotlivé typy rodin a průměrné hodnoty za domácnosti v České republice celkem, a to jak celkovou průměrnou velikost, tak průměrnou obytnou plochu přepočtenou na jednu osobu. Z tabulky vyplývá, že úplné rodiny s dětmi žijí ve větších bytech, avšak průměrná plocha bytu připadající na osobu je nižší než celorepublikový průměr i než průměrná plocha na osobu v neúplných rodinách s dětmi. Větší průměrná velikost bytů obývaných úplnými rodinami s dětmi souvisí s právní formou užívání bytu, kdy 81 % úplných rodin s dětmi žije ve vlastním domě. Zároveň vzhledem k vyšší průměrné velikosti domácnosti úplných rodin s dětmi (3,9 členů vs. 2,7 členů v neúplných rodinách s dětmi a 2,4 členové v domácnostech v ČR celkem) je logické, že na jednu osobu v úplných rodinách s dětmi připadá nejnižší průměrná plocha. Nižší průměrná plocha bytů, které obývají neúplné rodiny s dětmi, je důsledkem vysokého zastoupení nájemního bydlení, které je charakteristické menší obytnou plochou.

Tabulka 2: Průměrná velikost bytů, ve kterých žijí jednotlivé typy domácností, ČR, 2014

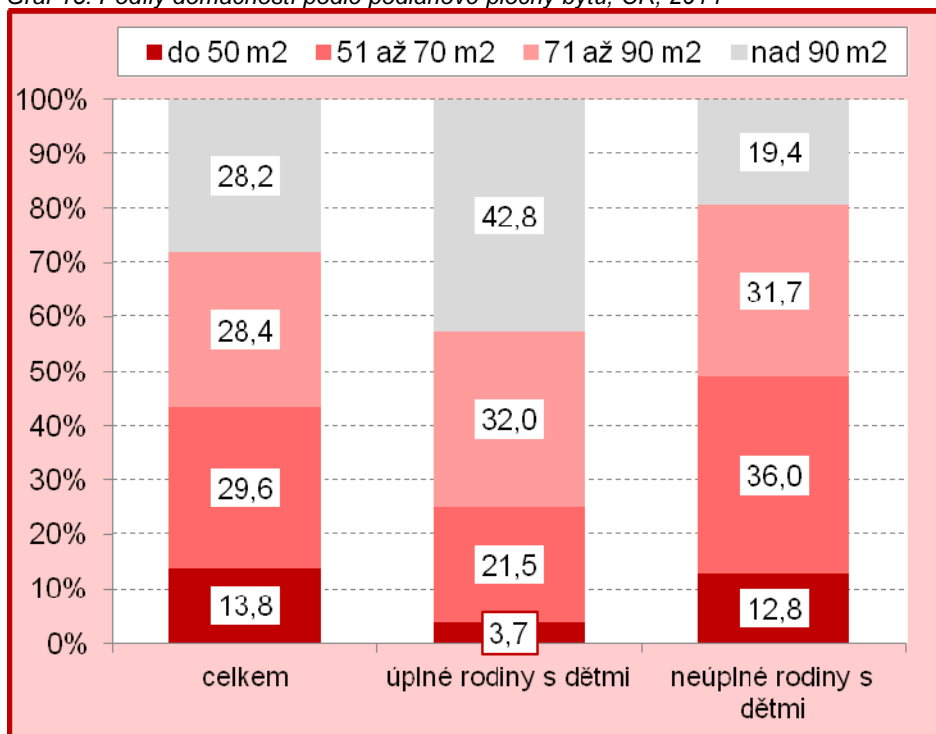
	Průměrný počet obytných místností	Průměrná velikost bytu v m ²	Průměrná plocha bytu v m ² na osobu
Úplné rodiny s dětmi	3,9	93,5	24,1
Neúplné rodiny s dětmi	3,2	74,1	27,1
Průměr za ČR celkem	3,4	78,7	32,9

Užitná plocha bytu, stejně jako počet obytných místností, se v průběhu deseti let mírně zvětšila. Průměrná plocha bytu v roce 2014 byla 78,7 m². Vzhledem k vysokému zastoupení bydlení ve vlastním domě žije více než pětina domácností v bytech s průměrnou velikostí bytu nad 90 m², u úplných rodin je to více než dvě pětiny, zatímco u neúplných rodin pouze necelá pětina. V bytech do 50 m² žije pouze 13,8 % českých domácností, neúplné rodiny v takových bytech žijí v 12,8 % případů a pouze 3,7 % úplných rodin s dětmi. Zatímco v bytech o velikosti 51 až 90 m² žijí více než dvě třetiny neúplných rodin s dětmi, úplných rodin v bytech těchto rozměrů žije polovina. Podíly domácností žijících v bytech různých velikostí opět souvisí se strukturou podle právní formy užívání bytu – vyšší podíl úplných rodin s dětmi žijících v rozlehlejších bytech odráží vyšší zastoupení rodinných domů ve vlastnictví těchto rodin.

Dostatečná plocha bytu ovšem sama o sobě nezaručuje i dostatek soukromí jeho obyvatel. Proto je dalším důležitým ukazatelem úrovně bydlení počet obytných místností. Do těchto místností se zahrnovaly místnosti s plochou minimálně 4 m², a to: ložnice, obývací a dětské pokoje, jídelny, obytná podkroví s výškou alespoň 2 m, do nichž se vcházelo z vnitřku bytové jednotky, pracovny, pokud sloužily i pro soukromé účely a kuchyně, pokud nesloužily pouze pro přípravu jídel². Do počtu obytných místností se nezapočítávalo sociální zařízení, chodby, předsíně, komory, spíže, šatny, pracovny a kuchyně, pokud nespĺňovaly výše uvedené podmínky.

² české předpisy sice stanoví pro obytnou místnost plochu minimálně 8 m², ale evropská definice obytné místnosti pro účely šetření EU-SILC zohledňuje rozdílné podmínky všech zúčastněných zemí

Graf 15: Podíly domácností podle podlahové plochy bytu, ČR, 2014



Průměrný počet místností činil v České republice 3,37 na jeden byt, vyšší průměrný počet místností měly byty úplných rodin s dětmi (3,90), naopak nižší byl průměrný počet místností v bytech neúplných rodin s dětmi (3,22). Počet obytných místností v bytě se liší podle právní formy užívání bytu. V průměru nejvyšší počet místností připadá na rodinné domy v osobním vlastnictví domácnosti, nejmenší pak na nájemní byty. Více než třetina domácností žila v bytech o třech místnostech, téměř čtvrtina pak v bytech se 4 obytnými místnostmi a pětina ve dvoupokojových bytech. Nejvyšší podíl rodin s dětmi – úplných i neúplných – žil ve třípokojových bytech. Méně než tři místnosti měly byty desetiny úplných rodin s dětmi, pětiny neúplných rodin s dětmi a čtvrtiny domácností v ČR celkem. Naopak v bytech s pěti a více místnostmi žije čtvrtina úplných rodin s dětmi, desetina neúplných rodin s dětmi a 16,5 % domácností v ČR.

Tabulka 3: Domácnosti podle počtu obytných místností, ČR, 2014

	Počet obytných místností na jeden byt						Průměrný počet místností
	1	2	3	4	5	6+	
Úplné rodiny s dětmi	0,4	10,3	34,1	28,8	14,0	12,4	3,90
Neúplné rodiny s dětmi	3,8	18,2	46,6	21,6	5,8	4,1	3,22
Průměr za ČR celkem	4,6	20,0	36,0	22,8	9,5	7,0	3,37

K této problematice se vztahuje tzv. indikátor míry přelidnění, který ukazuje podíl osob žijících v domácnostech, jež nedisponují dostatečným počtem obytných místností. Minimální počet místností, které má mít domácnost k dispozici, se odvozuje od počtu jejich členů, skutečnosti zda v ní žije partnerský pár a podle věku a pohlaví dětí v ní

žijících. Každá domácnost má jednu obytnou místnost jako základ, plus jednu místnost pro každý partnerský pár, plus místnosti pro zbývající jednotlivce (obvykle děti). Pro každé dvě děti do dvanácti let bez ohledu na jejich pohlaví by měla být k dispozici jedna místnost, stejně jako pro dvě děti stejného pohlaví ve věku 12 až 17 let. Pokud jsou ale 2 děti ve věku 12 až 17 let různého pohlaví, mělo by mít každé svou místnost. Pro zbývající jednotlivce od 18 let věku – přičemž zde již znovu neuvažujeme osoby, které v domácnosti tvoří pár – má být v domácnosti další místnost pro každého.

Nejvíce přelidněných domácností je mezi rodinami s alespoň dvěma staršími dětmi – z definice vyplývá, že rodina se třemi dětmi, chlapec 14 let, dívka 16 let a dívka 19 let má mít k dispozici 5 místností. Celkem 15,9 % domácností žilo v roce 2014 tzv. v přelidněném bytě, 31,5 % disponovalo stanoveným minimálním počtem místností a 52,6 % žilo v bytě s vyšším počtem místností, než byl podle definice indikátoru nejnižší přijatelný počet. Rodiny s dětmi na tom byly podstatně hůře. V bytě s nedostatečným počtem místností žila čtvrtina úplných rodin s dětmi (24,5 %) a téměř polovina neúplných rodin s dětmi (43,5 %), v bytech se stanoveným počtem místností žila zhruba třetina rodin s dětmi (36,0 % úplných, resp. 37,8 % neúplných). Vyšším počtem místností disponovala necelá pětina neúplných rodin s dětmi a dvě pětiny úplných rodin s dětmi.

Problémy s bydlením

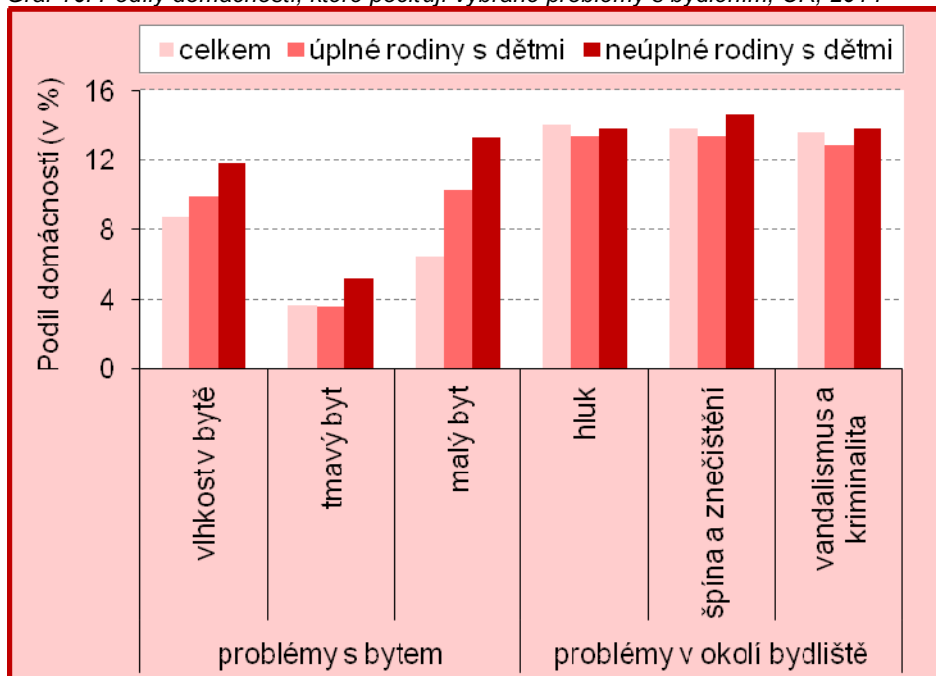
Důležitým faktorem, ovlivňujícím kvalitu bydlení, je výskyt problémů spojených s bytem a jeho bezprostředním okolím. První skupina zjišťovaných problémů se týkala bytu samotného. Domácnosti byly dotazovány, zda je trápí nedostatek místa a považují svůj byt za malý, nedostatek světla a domnívají se, že je jejich byt příliš tmavý, či zda mají problém s vlhkostí.

Celkově lze říci, že problémy s bydlením, které se týkají přímo bytu, má stále méně domácností. Zatímco v roce 2005 si alespoň na jeden z uvedených problémů stěžovalo téměř 30 % domácností, v roce 2014 to bylo už jen 15 % z nich. Nejméně si domácnosti stěžovaly na nedostatek světla v bytě, celkem pouze 3,7 % z nich, zatímco 6,5 % domácností pociťovalo nedostatek místa a s vlhkostí se potýkalo 8,7 % domácností.

Na všechny tyto problémy si nejčastěji stěžovaly neúplné rodiny s dětmi. Za malý považovalo byt, ve kterém žije 13,3 % neúplných rodin s dětmi, na vlhkost si stěžovalo 11,8 % těchto rodin a na nedostatek světla v bytě 5,2 % z nich. Desetina úplných rodin s dětmi považovala své bydlení za nedostatečně velké a stejný podíl těchto rodin bojoval s vlhkostí.

Druhá skupina zjišťovaných problémů spojených s bydlením se týkala okolí bydliště, tedy prostředí, v němž domácnost žije. Významným hlediskem určujícím spokojenost s bydlením je životní prostředí, k němuž směřovala většina otázek týkající se problémů s okolím bytu. Respondentů jsme se ptali, zda je neobtěžuje hluk z ulice nebo od sousedů, zda vnímají problémy se znečištěním a špinou v okolí svého bydliště, či zda se v okolí objevují známky vandalizmu či kriminality.

Graf 16: Podíly domácností, které počítají vybrané problémy s bydlením, ČR, 2014



Obecně se zhruba 13 až 14 procent domácností potýkalo s uvedenými problémy, přičemž mírně častěji si na tyto problémy stěžovaly neúplné rodiny s dětmi. Do určité míry to souvisí s velikostí obce, ve které rodiny žijí. Obecně totiž platí, že počet domácností stěžujících si na tyto problémy ve všech případech přímo úměrně roste se zvětšující se velikostí obce. Jako nejproblematičtější se z tohoto hlediska jednoznačně jeví města nad 100 tis. obyvatel, ve kterých žila pětina úplných rodin s dětmi a čtvrtina neúplných rodin s dětmi, a kde si alespoň na jeden z uvedených problémů stěžovalo 34,4 % domácností; celkem 5,5 % domácností z těchto měst uvedlo, že je trápí všechny zjišťované problémy.

Výdaje na bydlení

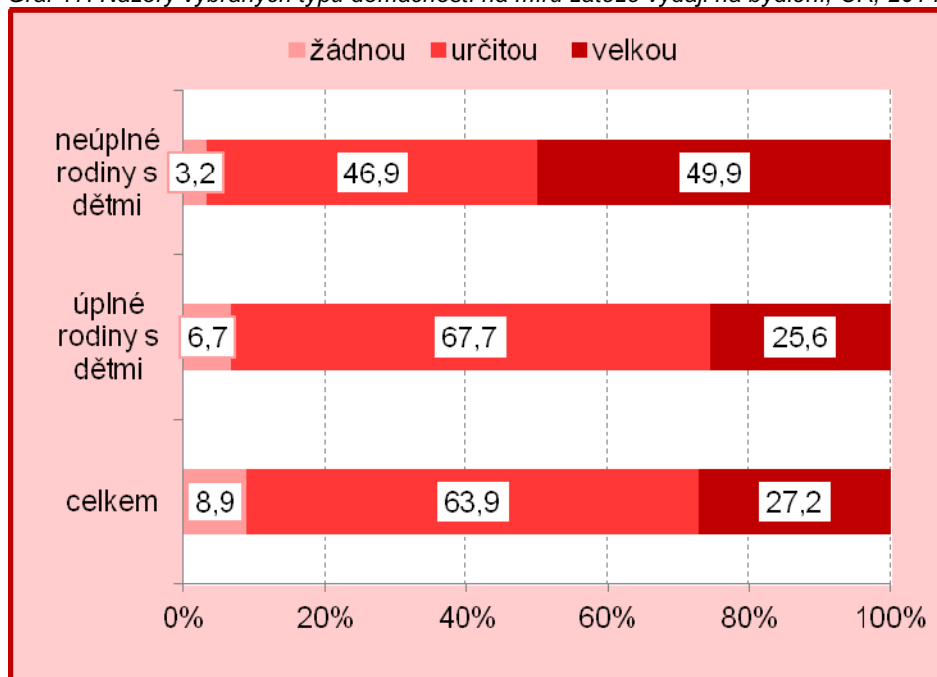
Výdaje na bydlení patří mezi klíčové ukazatele spojené s bydlením. Mezi položky, na něž jsou domácnosti dotazovány, patří jednak pravidelné měsíční platby (nájemné, elektřina, plyn, vytápění, vodné a stočné) zapisované vždy podle zálohy za měsíc březen aktuálního roku (tentokrát tedy 2014) a potom výdaje na běžnou údržbu, paliva, pojištění a ostatní nepravidelná vydání zapisovaná v úhrnu za předchozí kalendářní rok (zde 2013). Pokud v bytě bydlelo více hospodařících domácností, rozepisovaly se výdaje na bydlení podle jejich skutečných podílů na těchto vydáních pro každou z nich zvlášť.

Průměrné výdaje českých domácností na bydlení činily 5 602 Kč/měsíc, zatímco rodiny s dětmi – úplné i neúplné – vydávají na bydlení v průměru 6 300 Kč/měsíc. České domácnosti vydávají v průměru 18,3 % svých čistých peněžních příjmů na náklady na bydlení. Zatímco u úplných rodin s dětmi je tento podíl nižší (14,8 %), neúplné rodiny

s dětmi vydávají na bydlení čtvrtinu svým čistých příjmů (26,4 %). Náklady na bydlení se liší v závislosti na právní formě užívání bytu – nejvyšší jsou v pronajatých bytech, ve kterých bydlí třetina neúplných rodin s dětmi. Tomu odpovídá i struktura nákladů na bydlení. Zatímco největší část nákladů na bydlení neúplných rodin s dětmi připadá na nájemné (26,4 %), elektřina je největší položkou (29,5 %) u úplných rodin s dětmi, které žijí téměř v polovině případů ve vlastních domech, kde je spotřeba elektřiny vyšší než v bytech. Tento rozdíl je zapříčiněn zejména rozdílným způsobem vytápění bytů v bytových domech a v rodinných domcích, kdy domácnosti žijící v bytových domech připlácejí ještě za teplo nebo teplou vodu, zatímco u domácností žijících ve vlastním domě byly tyto částky většinou zanedbatelné.

Abychom se dozvěděli více o výdajích domácností na bydlení, je třeba k objektivnímu měřítku výše nákladů přidat také subjektivní náhled, tedy zda a do jaké míry zatěžují rozpočet domácnosti. Více než čtvrtina (27,2 %) domácností v ČR považovala výdaje na bydlení za velkou zátěž, 63,9 % je sice cítilo jako zátěž, ale snesitelnou, a jen 8,9 % je vůbec jako zátěž nepocíťovalo. Obdobnou zátěž představovaly náklady na bydlení také pro úplné rodiny s dětmi – čtvrtina (25,6 %) je považovala za velkou zátěž, dvě třetiny (67,7 %) za určitou zátěž a 6,7 % je za zátěž nepovažovalo. Náklady na bydlení však představují výraznou zátěž pro neúplné rodiny s dětmi – polovina z nich je považuje za velkou zátěž a další téměř polovina za určitou zátěž, pouze 3,2 % neúplných rodin s dětmi nepovažuje náklady na bydlení za zátěž rodinného rozpočtu.

Graf 17: Názory vybraných typů domácností na míru zátěže výdaji na bydlení, ČR, 2014

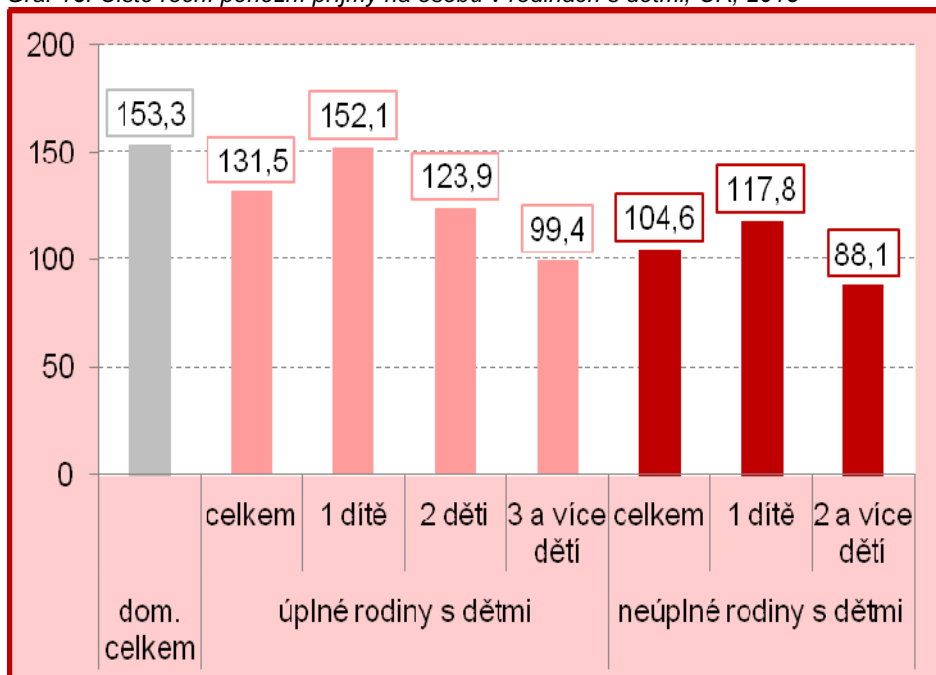


Příjmy

Hlavním cílem šetření *Životní podmínky* je získávat dlouhodobě srovnatelná data týkající se sociální a ekonomické situace domácností v jednotlivých zemích, kde šetření probíhá. Komplexní vyhodnocení sociální situace českých domácností, posouzení míry jejich ohrožení chudobou a konečně i porovnání získaných výsledků s výsledky ostatních evropských států by nebylo možné bez údajů o příjmech.

Příjmy se v šetření *Životní podmínky* zjišťují za celý minulý kalendářní rok, tzn. v šetření *Životní podmínky 2014*, které proběhlo na jaře 2014, byly sbírány údaje o příjmech za kalendářní rok 2013. V šetření byly detailně zjišťovány veškeré příjmy za jednotlivé členy domácnosti starší 16 let i příjmy za domácnost jako celek. Za osoby se zjišťovaly příjmy ze všech pracovních činností (včetně podnikání), sociální dávky vztahující se k jednotlivci, dávky nemocenského a důchodového pojištění, příjmy z kapitálového majetku, pojištění a ostatní příjmy, jako např. dědictví. U domácnosti se jednalo o příjmy, jejichž přiznání a výplata závisely na porovnání jejího úhrnného příjmu a pro ni stanoveného násobku životního minima, tj. zejména dávky státní sociální podpory. Aby bylo možné spočítat hrubý a čistý příjem, byli jednotlivci dotazováni také na údaje potřebné pro výpočet daňového základu, tj. odčitatelné položky.

Graf 18: Čisté roční peněžní příjmy na osobu v rodinách s dětmi, ČR, 2013

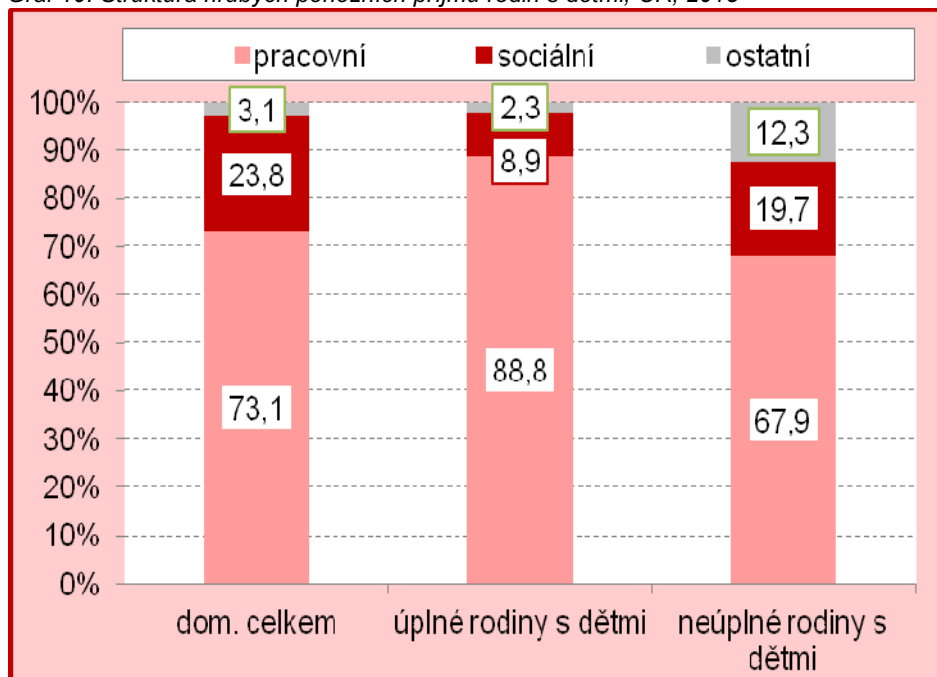


Čisté roční peněžní příjmy rodin s dětmi podle jejich počtu znázorňuje následující graf. Příjmy rodin s dětmi přepočtené na osobu jsou obecně nižší než příjmy v průměrné české domácnosti, což je důsledkem vyššího počtu osob bez vlastního příjmu, na které se celkový příjem rodiny rozpočítává. Nejnížší příjmy na osobu tak nalezneme v úplných

rodinách se třemi a více dětmi (99,4 tis. Kč) a v neúplných rodinách se dvěma a více dětmi (88,1 tis. Kč). V úplných rodinách pak hraje důležitou roli to, zda partnerka pracuje či zda je doma s dětmi, což souvisí s věkem nejmladšího dítěte v rodině.

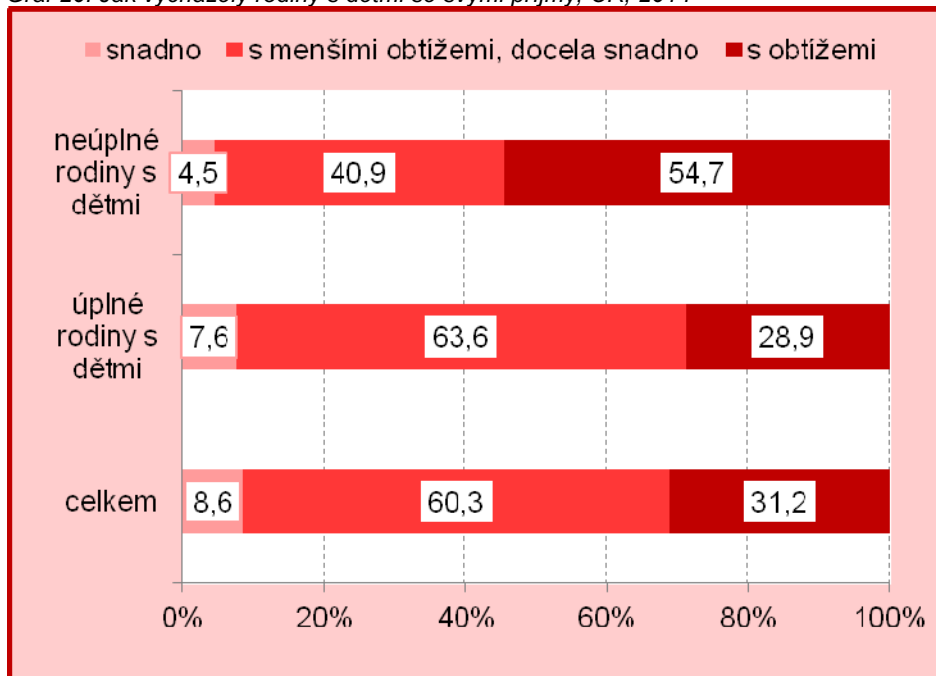
Liší se nejen celková výše příjmů rodin, ale také její struktura, jak je patrné z následujícího grafu. V českých domácnostech tvoří téměř tři čtvrtiny celkových příjmů domácnosti příjmy pracovní, necelá čtvrtina pochází ze sociálních příjmů, přičemž 84 % ze sociálních příjmů připadá na důchody. A tak zatímco v úplných rodinách tvoří téměř devadesát procent příjmů příjmy pracovní, v neúplných rodinách jsou to pouze dvě třetiny celkového příjmu. V neúplných rodinách s dětmi je naproti tomu více než dvojnásobný podíl sociálních příjmů, které se v neúplných rodinách s dětmi podílejí na celkovém příjmu rodiny jednou pětinou, zatímco v úplných rodinách s dětmi tvoří necelou desetinu. Zatímco v úplných rodinách dominuje v sociálních příjmech rodičovský příspěvek, sociální příjmy neúplných rodin s dětmi jsou tvořeny zejména dávkami pomoci v hmotné nouzi, příspěvkem na bydlení, rodičovským příspěvkem a příspěvkem na děti. Ostatní příjmy jsou nezanedbatelnou součástí příjmu neúplných rodin s dětmi – podílejí se na celkovém příjmu více než jednou desetinou a patří sem zejména peněžní transfery mezi domácnostmi, kam mimo jiné patří také výživné.

Graf 19: Struktura hrubých peněžních příjmů rodin s dětmi, ČR, 2013



Na výši příjmu se šetření *Životní podmínky* nevívá pouze z objektivního hlediska jejich výše, ale také ze subjektivního hlediska samotných respondentů. V rámci dotazování respondenti hodnotí, jak jejich domácnost vychází s celkovým měsíčním příjmem. Na výběr mají z následujících šesti odpovědí: s velkými obtížemi, s obtížemi, s menšími obtížemi, docela snadno, snadno a velmi snadno. Každá z kategorií znázorněných v následujícím grafu slučuje dvě z nabízených kategorií.

Graf 20: Jak vycházely rodiny s dětmi se svými příjmy, ČR, 2014



Necelých devět procent českých domácností vychází se svým příjmem snadno, téměř třetina s obtížemi a převažující část populace docela snadno, případně s menšími obtížemi. S obtížemi vycházelo se svými příjmy 28,9 % úplných rodin s dětmi, 63,6 % z nich se svými příjmy vycházelo s menšími obtížemi nebo docela snadno, snadno se svými příjmy vycházelo 87,6 % úplných rodin s dětmi. Mnohem hůře se svými příjmy vycházely neúplné rodiny s dětmi – více než polovina z nich vycházela se svými příjmy s obtížemi, dvě pětiny s menšími obtížemi či docela snadno a pouze 4,5 % neúplných rodin s dětmi uvedlo, že se svými příjmy vycházejí snadno.

Ohrožení příjmovou chudobou

Od výše a rozložení příjmů ve společnosti se odvíjí úroveň tzv. příjmové chudoby, jež je jedním z hlavních výstupů ze zjišťování *Životní podmínky*. Míra ohrožení příjmovou chudobou vychází z metodiky evropského statistického úřadu (Eurostatu) a počítá se jako podíl osob žijících v domácnostech, jejichž příjem je nižší než stanovená hranice chudoby. Ta se nejčastěji stanovuje jako 60 % mediánu (tj. příjmu, který je uprostřed příjmového rozložení, pokud všechny příjmy domácností uspořádáme vzestupně za sebou) ekvivalizovaného disponibilního příjmu. Ekvivalizovaný disponibilní příjem domácnosti se vypočte jako podíl disponibilního příjmu (tj. čistého příjmu, který má domácnost k dispozici) a počtu jejích spotřebních jednotek (který se stanoví tak, že první dospělé osobě v domácnosti přiřadí váhu 1,0, dalším osobám starším 13 let váhu 0,5 a dětem do 13 let včetně váhu 0,3). Vypočtený ekvivalizovaný příjem domácnosti se následně přiřadí všem jejím členům. Hranice chudoby se potom počítá ze souboru všech osob, seřazených vzestupně podle výše ekvivalizovaného disponibilního příjmu domácnosti, v níž dané osoby žijí. Přepočtení na spotřební jednotku a nikoliv na osobu je

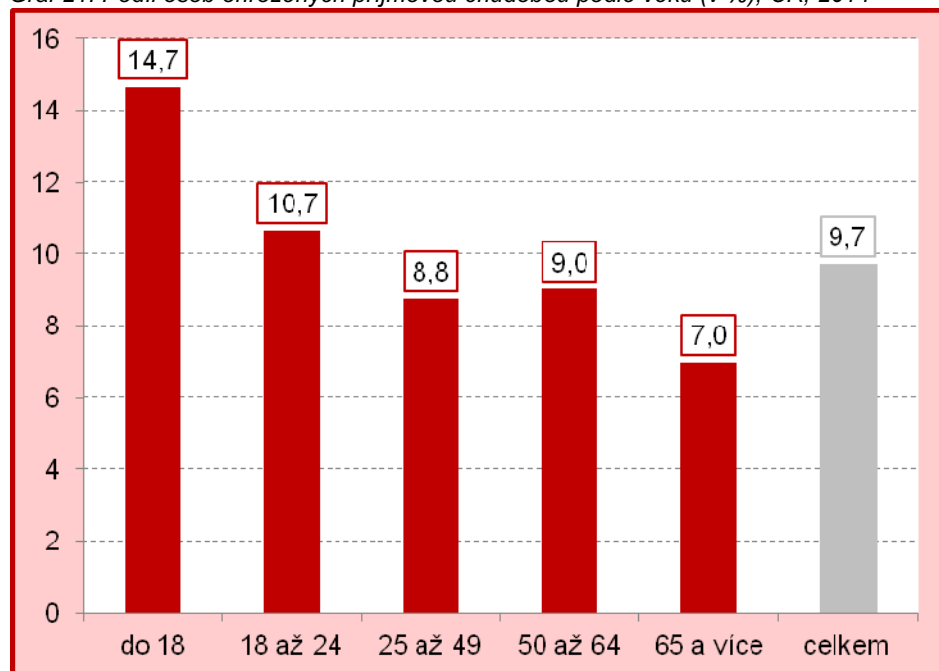
v tomto případě vhodný proto, že zohledňuje velikost a demografické složení domácnosti, přičemž bere v úvahu tzv. úspory z počtu ve vícečlenných domácnostech, tj. úspory na nákladech na předměty a služby sloužící více členům domácnosti.

Tabulka 4: Hranice ohrožení příjmovou chudobou (v Kč) podle velikosti a složení domácnosti, ČR, 2014

Jednotlivec	9 901 Kč
Dvě dospělé osoby	14 852 Kč
Rodič s dítětem do 13 let	12 872 Kč
Rodič s dvěma dětmi staršími 13 let	19 803 Kč
Partneři s dítětem do 13 let	17 823 Kč
Partneři se dvěma dětmi do 13 let	20 793 Kč
Partneři se třemi dětmi – jedním do 13 let, dvěma staršími 13 let	27 724 Kč

Jak tedy vyplývá z výše uvedeného, hranice ohrožení příjmovou chudobou závisí na velikosti a složení domácnosti. Tak například, aby jednotlivec překročil hranici ohrožení příjmovou chudobou, jeho čisté příjmy musí být vyšší než 9 901 Kč/měsíc. Rodič s dítětem do 13 let musí mít více než 12 872 Kč čistého měsíčně a rodina se třemi dětmi téměř 28 tisíc Kč čistého za měsíc. Konkrétní hranice ohrožení příjmovou chudobou v domácnostech vybrané velikosti a složení uvádí tabulka 4.

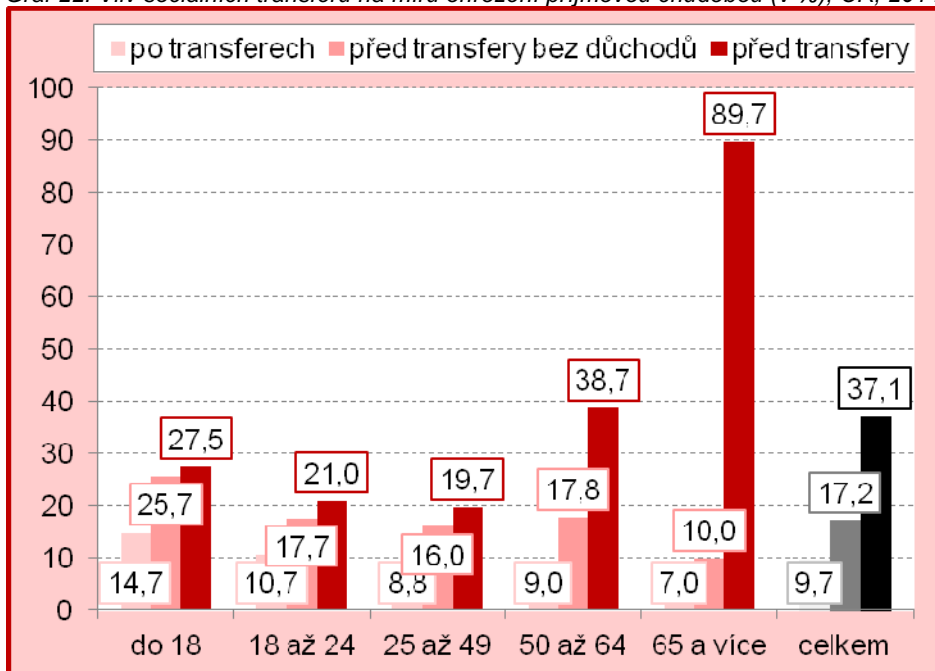
Graf 21: Podíl osob ohrožených příjmovou chudobou podle věku (v %), ČR, 2014



Z hlediska věku je nejvyšší míra ohrožení příjmovou chudobou u dětí do 18 let, u nichž dosahuje 14,7 %. Vyšší než průměrnou míru ohrožení příjmovou chudobou lze pozorovat také u osob ve věku 18 až 24 let a to ve výši 10,7 %. U osob 25letých a starších je míra ohrožení příjmovou chudobou vyšší než průměrná (Graf 21).

Stát prostřednictvím sociální politiky pomáhá těm lidem, kteří se momentálně nacházejí v nepříznivé životní situaci, jako jsou nemoc, invalidita, nezaměstnanost, chudoba či přechod do důchodu spojený se snížením příjmu, a kterou nejsou schopni vyřešit sami. Jedním z nástrojů sociální politiky je přerozdělování státních financí v podobě sociálních transferů. Největší položku sociálních transferů představují dávky důchodového pojištění (penze). Sociální transfery však rovněž zahrnují dávky nemocenského pojištění, státní sociální podporu a ostatní sociální dávky. Účinnost sociálních transferů u osob ohrožených chudobou je v České republice relativně vysoká.

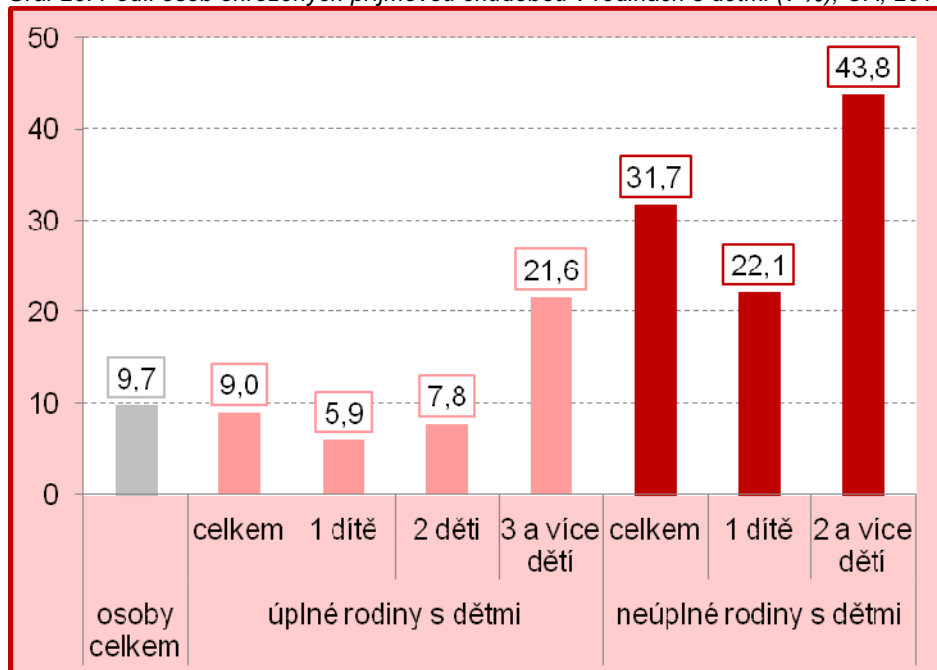
Graf 22: Vliv sociálních transferů na míru ohrožení příjmovou chudobou (v %), ČR, 2014



Veškeré sociální transfery včetně důchodů snižují podíl osob ohrožených příjmovou chudobou v průměru o tři čtvrtiny – z 37,1 % na výsledných 9,7 %. Vliv sociálních transferů se s rostoucím věkem zvyšuje, ve věku 65 a více let by chudoba bez sociálních transferů byla na úrovni 89,7 %, po započtení důchodů do příjmu domácnosti by byla chudobou ohrožena zhruba desetina osob 65letých a starších a po započtení i dalších sociálních transferů by byla na úrovni 7,0 %, z čehož vyplývá, že sociální transfery snižují úroveň příjmové chudoby 65letých a starších o více než 90 %. Účinnost sociálních transferů bez důchodů je nejvyšší ve věkové skupině 50 až 64 let, ve které snižují míru ohrožení příjmovou chudobou chudobu o polovinu, nejmenší vliv na úroveň chudoby mají (ostatní) sociální transfery ve věku 65 a více let, kde jejich účinnost dosahuje 30,1 % a dále ve věku 18 až 24 let, kde účinnost dosahuje 39,6 % (chudobu snižují o necelé dvě pětiny).

Neúplné rodiny a rodiny s vyšším počtem dětí patří spolu s nezaměstnanými k dlouhodobě nejhroženějším skupinám.

Graf 23: Podíl osob ohrožených příjmovou chudobou v rodinách s dětmi (v %), ČR, 2014

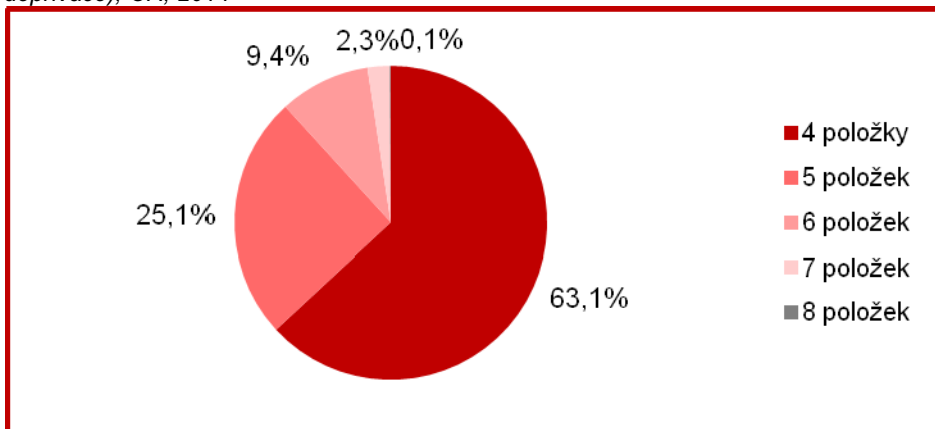


Materiální podmínky

Materiální podmínky domácností jsou dalším ukazatelem celkové životní úrovně domácnosti. K jejich hodnocení se nejvíce používá indikátor míra materiální deprivace. Materiální deprivace se posuzuje na základě 9 položek, mezi něž patří vybavenost domácnosti pračkou, barevnou televizí, telefonem a automobilem, dále možnost domácnosti zaplatit z vlastních zdrojů neočekávaný výdaj (v roce 2014 ve výši 9 600 Kč), zaplacení týdenní dovolené všem členům domácnosti, dostatečné vytápění bytu, možnost jíst maso či jeho vegetariánské náhražky každý druhý den a dále problémy domácnosti s placením některých nákladů spojených s bydlením (nájemné, platby energie, splátky hypotéky apod.). Za materiálně deprivované považujeme osoby z domácností, které si z finančních důvodů nemohly dovolit alespoň 4 položky z výše uvedených.

Míra materiální deprivace se v České republice v dlouhodobém srovnání pohybuje pod průměrem hodnot zemí Evropské unie, a to v rozmezí 6 až 7 %. V roce 2014 dosáhla míra materiální deprivace 6,7 %, přičemž průměrné hodnoty zemí EU kolísají v rozmezí 9 až 10 %. Intenzita deprivace (tj. průměrný počet položek, které si deprivované osoby nemohly z finančních důvodů dovolit) byla 4,5.

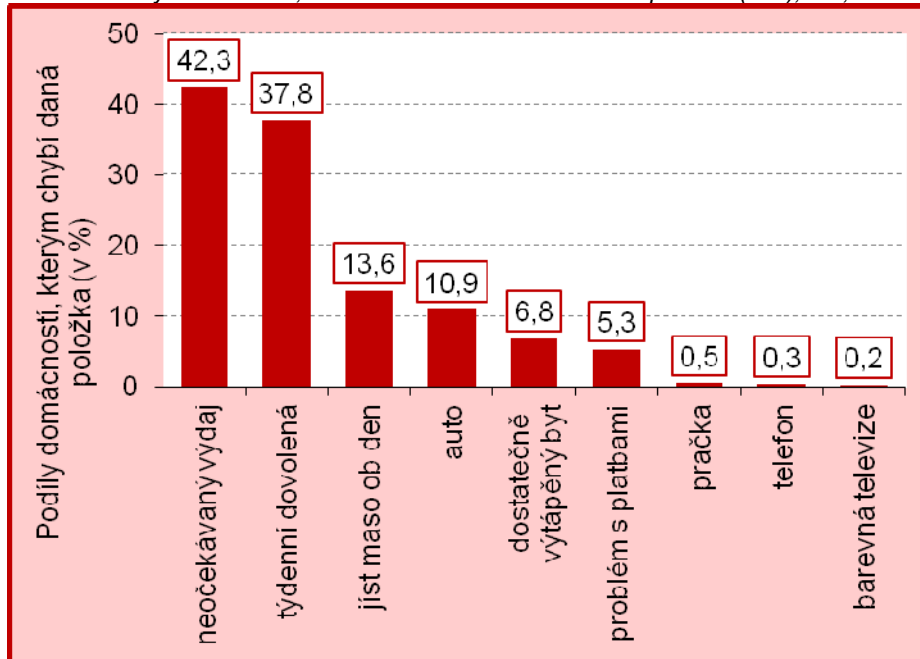
Graf 24: Podíly materiálně deprivovaných osob podle počtu chybějících položek (stupeň deprivace), ČR, 2014



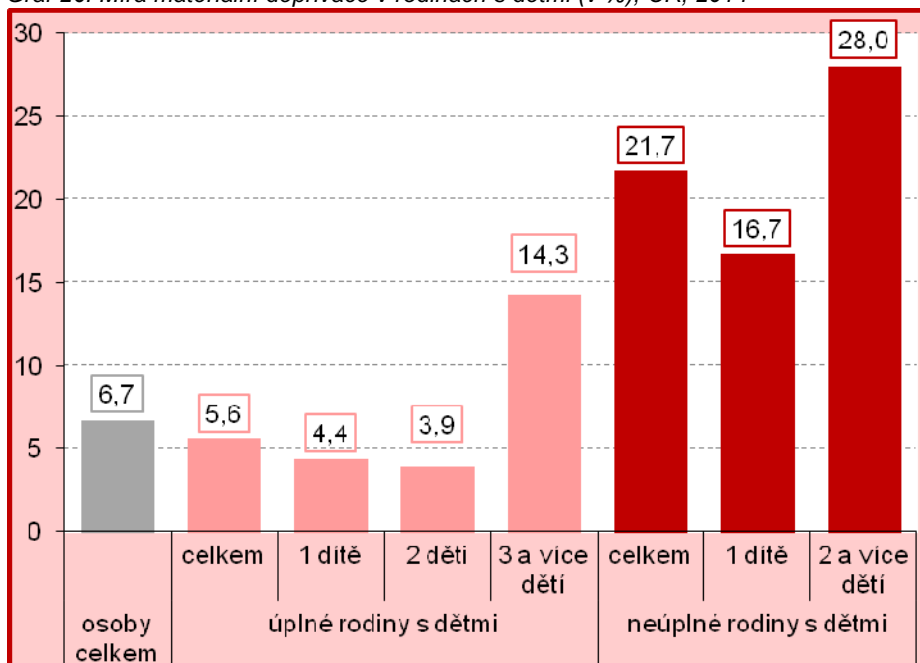
Materiálně deprivovaným osobám se v 63 % případů nedostávalo právě čtyř z devíti zkoumaných položek (Graf 24). Nejčastěji se jednalo o vlastnictví auta, možnost jíst maso každý druhý den a týdenní dovolenou pro všechny členy domácnosti. S financováním pravidelných plateb jako je nájem, inkaso, hypotéka apod. by měly problém domácnosti téměř poloviny materiálně deprivovaných osob. Avšak u téměř všech materiálně deprivovaných osob by jejich domácnost nebyla schopna z vlastních zdrojů uhradit neočekávaný výdaj ve výši 9 600 Kč. V grafu 25 je znázorněno, že celkově by tento náhlý téměř desetitisícový výdaj nebyly schopny uhradit něco přes dvě pětiny (42 %) domácností, finance na zaplacení týdenní dovolené všem členům chybí třetině domácností. Téměř každá sedmá domácnost si pak nemůže dopřát maso v jídelníčku ob den a každá desátá rodina si nemůže dovolit vlastnit auto.

K dlouhodobě nejohroženějším skupinám osob patří nezaměstnaní, domácnosti jednotlivců, neúplné rodiny a rodiny s více dětmi. Při srovnání měř materiální deprivace osob v jednotlivých typech rodinných domácností je patrné, že největší podíl materiálně deprivovaných osob nalezneme u rodin s více dětmi (Graf 26). Mezi neúplnými rodinami s dětmi je materiálně deprivovaných osob přes jednu pětinu. U rodin bez dětí tato míra dosahovala přibližně 4 %, což je srovnatelné s úplnými rodinami vychovávajícími jedno či dvě děti. V tom případě vykazuje míra materiální deprivace hodnoty nižší než je průměr v populaci, avšak u úplných rodin se třemi i více dětmi a také u všech neúplných rodin je podíl materiálně deprivovaných osob nadprůměrný. Mezi rodinnými domácnostmi vůbec nejnižší hodnotu materiální deprivace vykazuje klasický model úplné rodiny se dvěma potomky.

Graf 25: Podíly domácností, které si nemohou dovést danou položku (v %), ČR, 2014



Graf 26: Míra materiální deprivace v rodinách s dětmi (v %), ČR, 2014

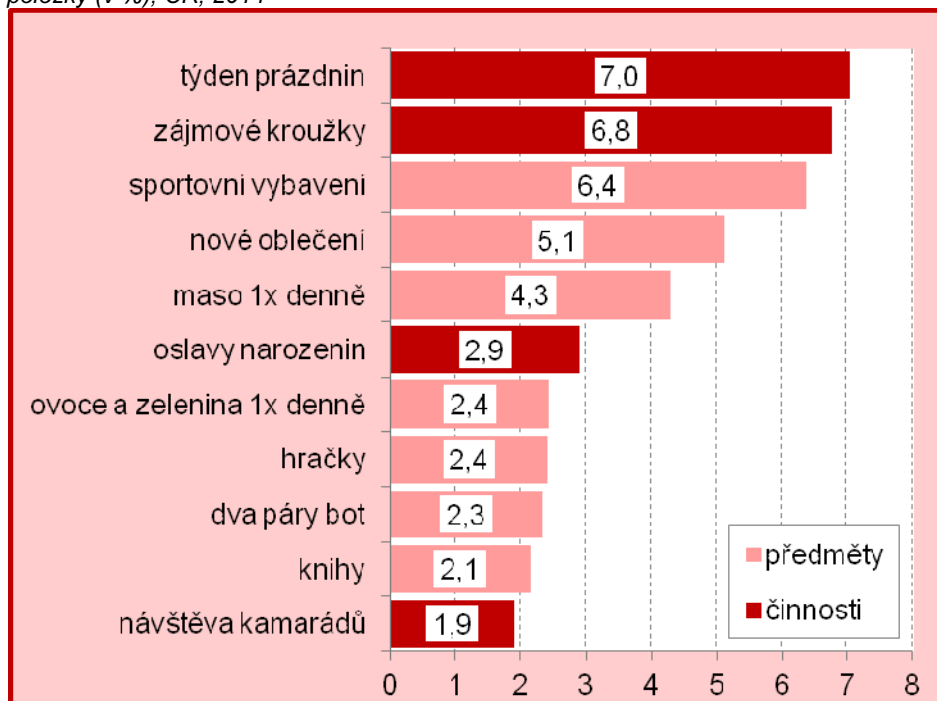


Materiální a sociální podmínky dětí

Tematický modul šetření Životní podmínky 2014 byl cílen na materiální a sociální podmínky dětí do 16 let. Všechny modulové otázky se týkaly pouze rodin s dětmi mladšími 16 let, u kterých se zjišťovaly podrobné informace o jejich materiálním a sociálním zabezpečení v rámci domácnosti. Zkoumalo se, zda si domácnost může dovolit zabezpečit všem dětem mladším 16 let vybrané předměty či některé aktivity. Ze sledovaných předmětů si domácnosti nejčastěji nemohly dovolit pořídit dětem sportovní vybavení pro venkovní aktivity v podobě kola, kolečkových bruslí, koloběžky apod. Každá dvacátá domácnost nemůže koupit dětem nějaké nové oblečení a podobně je tomu s možností zařadit maso či jeho vegetariánskou náhražku dětem do denního jídelníčku. Pouze dvě rodiny ze sta nemohou svým dětem dopřát ovoce či zeleninu každý den a podobně je tomu se zabezpečením hraček, knih i dvou párů padnoucích bot (Graf 27).

Z vybraných aktivit nemůže každá 14. rodina zajistit dětem týdenní prázdniny mimo domov, stejně jako jim předplatit pravidelné volnočasové aktivity v podobě zájmových kroužků. Slavit zvláštní příležitosti (např. své narozeniny) a pozvat si na návštěvu kamarády naopak umožňuje dětem téměř 98 % rodin.

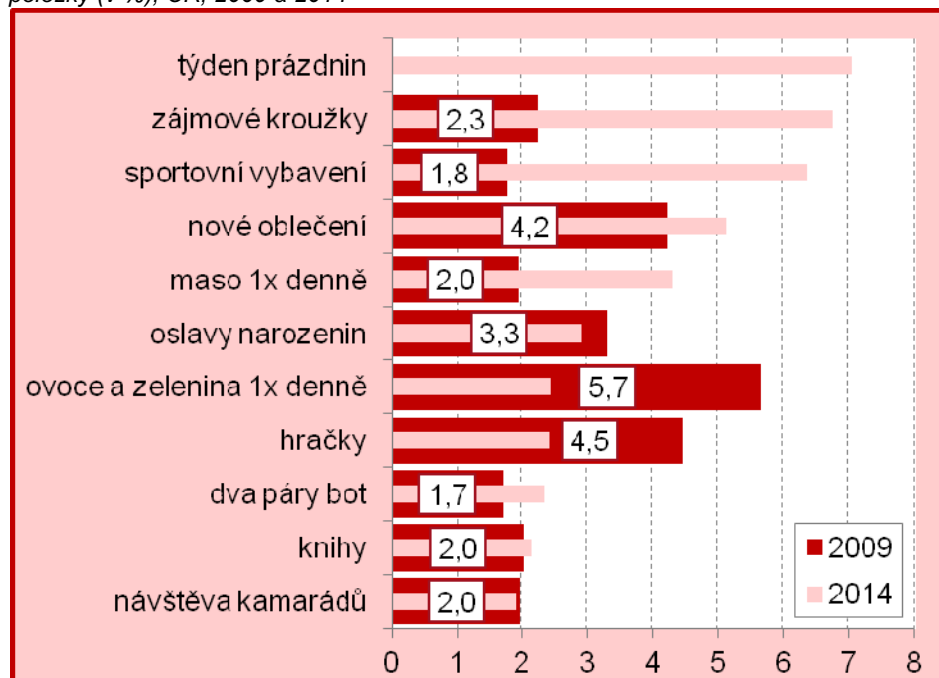
Graf 27: Podíly domácností, které si nemohou dovolit zaplatit dětem do 16 let vybrané položky (v %), ČR, 2014



Získané informace o materiálních podmínkách domácností s dětmi do 16 let lze porovnat s rokem 2009, kdy byl součástí zjišťování stejný tematický modul s totožnými položkami (kromě otázky, zda si domácnost může dovolit zaplatit dětem týdenní prázdniny mimo domov). Jak je znázorněno v grafu 28, v roce 2009 nebyl pro

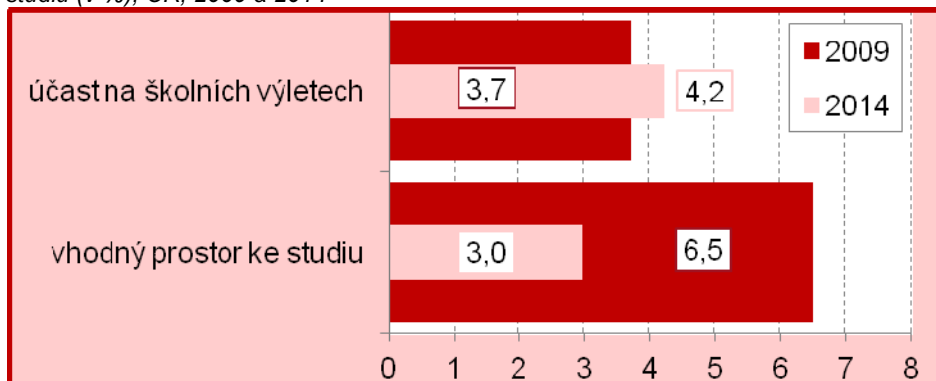
domácnosti takový problém zaplatit dětem do 16 let účast na zájmových kroužcích jako tomu bylo v roce 2014. U této činnosti došlo k výraznému navýšení počtu domácností, které ji nemohou svým dětem zabezpečit, a to z 2,3 % na 6,8 % domácností s dětmi do 16 let. Podobný nárůst můžeme zaznamenat také u některých předmětů, které domácnosti nemohou svým dětem pořídit. Významnou změnu pozorujeme u sportovního vybavení, protože v roce 2009 pouze necelá dvě procenta domácností nemohla obstarat dětem vybavení na venkovní aktivity, oproti roku 2014, v němž se jednalo již o 6,4 % domácností s dětmi do 16 let. Jíst maso jednou denně si nemohla v roce 2009 dovolit pouze každá padesátá domácnost, zatímco v roce 2014 se jedná již o každou dvacátou. Naproti tomu dříve každá šestá domácnost ze sta neobstarávala dětem do 16 let ovoce a zeleninu do denního jídelníčku, zatímco v roce 2014 si toto nemohou dovolit ze sta domácností s dětmi do 16 let pouze dvě. Podobně je tomu i u hraček přiměřených věkové kategorii dětí.

Graf 28: Podíly domácností, které si nemohou dovolit zaplatit dětem do 16 let vybrané položky (v %), ČR, 2009 a 2014

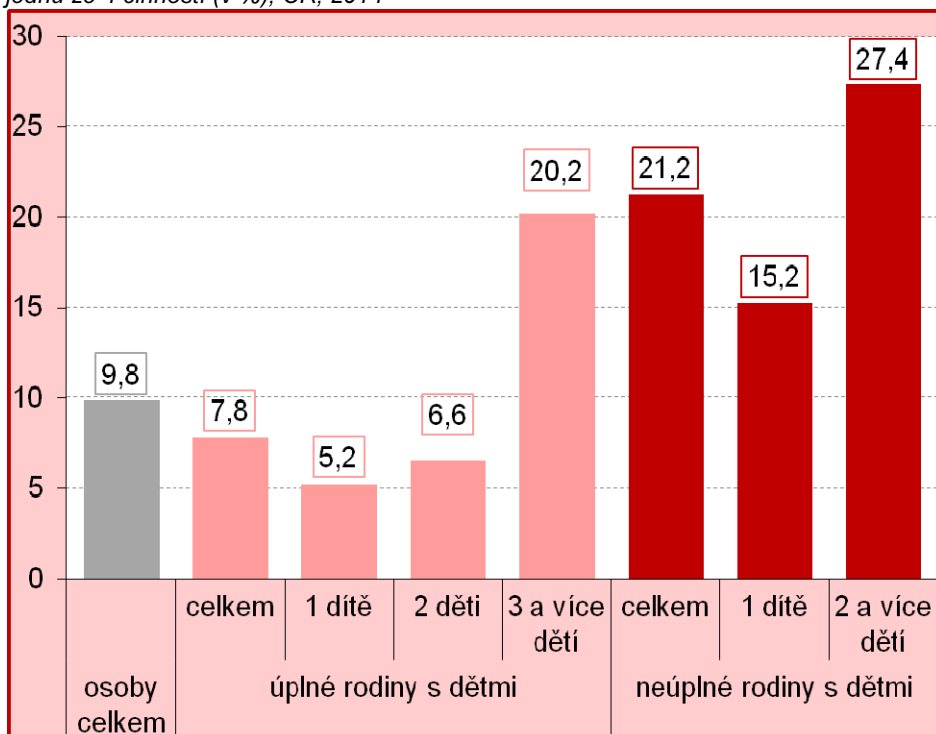


V rámci tohoto modulu bylo v obou vybraných letech též zjišťováno, jaké mají děti do 16 let podmínky ke studiu, zda mají doma vhodné místo pro vypracování domácích úkolů a zda jim rodiče mohou zaplatit školní výlety. Téměř každá 17. Domácnost v roce 2014 uvedla, že není schopna zabezpečit dětem vhodné podmínky k jejich studiu, tj. buď pro ně nemají doma klidný osvětlený prostor, nebo nemají finance k zaplacení školních akcí. Srovnání mezi roky 2009 a 2014 u těchto dvou položek lze nalézt na grafu 29. Zatímco vhodný prostor ke studiu nezajistí pouze 3 % domácností z dřívějších 6,5 %, tak naopak o 0,5 p. b. více domácností nemůže dětem do 16 let financovat účast na školních výletech.

Graf 29: Podíly domácností, které nemohou dětem do 16 let zabezpečit podmínky ke studiu (v %), ČR, 2009 a 2014



Graf 30: Podíly domácností, které si nemohou dětem do 16 let dovolit alespoň jednu ze 4 činností (v %), ČR, 2014



Pro lepší představu o celkovém zabezpečení aktivit pro děti do 16 let lze sledovat, kolik domácností si nemůže dovolit zaplatit svým ratolestem alespoň jednu ze čtyř výše specifikovaných činností (prázdniny, kroužky, oslavy a návštěvy). V roce 2014 se jednalo o každou desátou domácnost s dětmi mladšími 16 let. V grafu 30 je vidět, že mezi úplnými rodinami se třemi a více dětmi si nemůže dovolit zabezpečit alespoň

jednu z činností dokonce každá pátá. Také jedna pětina neúplných rodin nemůže dětem dopřát alespoň jednu ze jmenovaných činností.

Celkově jsou osoby v rodinách s více dětmi častěji materiálně deprivované. Větší počet dětí sice znamená vyšší zátěž pro příjmové a materiální zabezpečení domácnosti, avšak podstatné rozdíly nalezneme především v členění na úplné a neúplné domácnosti. Úplné rodiny s dětmi vykazují celkově nižší hodnoty ukazatelů sociální deprivace než celková populace a naopak všechny tyto indikátory dosahují v neúplných rodinách s dětmi třikrát vyšší úroveň než celá populace. Prokázalo se, že úplnost rodiny ovlivňuje materiální a sociální podmínky dětí výrazněji než počet dětí v rodině.

Domácnosti s více dětmi navíc nalezneme především mezi úplnými rodinami, které si právě mohou dovolit lépe zabezpečit své potomky. Tři a více dětí je téměř ve všech případech vychováváno v úplných rodinách, přičemž mezi domácnostmi s dětmi je jich pouhá desetina. Jen pro srovnání, úplné rodiny s třemi a více dětmi žijí v podobných sociálních a materiálních podmínkách jako neúplná rodina s pouze jedním potomkem. Také klasický model rodiny se dvěma dětmi, který se mezi domácnostmi s dětmi vyskytuje ve dvou pětinách případů, je častější mezi úplnými rodinami. Navíc u všech sledovaných ukazatelů sociálního vyloučení vykazují tyto úplné rodiny s dvěma dětmi nižší hodnoty než celková populace. Počet dětí tedy sice hraje velkou roli na tom, zda rodina bude finančně či materiálně strádat, ale závisí především na úplnosti rodiny.

ZÁVĚREM

V této brožurce jsme se pokusili přiblížit nejzajímavější poznatky ze zjišťování *Životní podmínky 2014*. Údaje z tohoto šetření jsou v současné době nenahraditelným zdrojem informací pro důležitá rozhodnutí v oblasti řízení sociální politiky, nastavení programů prevence sociálně patologických jevů, programů začleňování osob ohrožených chudobou a sociálním vyloučením a další aktivity patřící zejména do resortu Ministerstva práce a sociálních věcí.

Speciální pozornost byla v rámci letošní brožurky věnována životním podmínkám rodin s dětmi a výsledkům tematického modulu, který byl v roce 2014 zaměřen na sociální a materiální podmínky dětí.

Pro zájemce o podrobnější informace je na webových stránkách ČSÚ na adrese <https://www.czso.cz/csu/czso/prijmy-a-zivotni-podminky-domacnosti-2014> dostupná souhrnná publikace z tohoto šetření z roku 2014. Na téže adrese úplně dole na stránce je možné pod titulkem „Archiv“ nalézt i odkazy na publikace z dřívějších let.