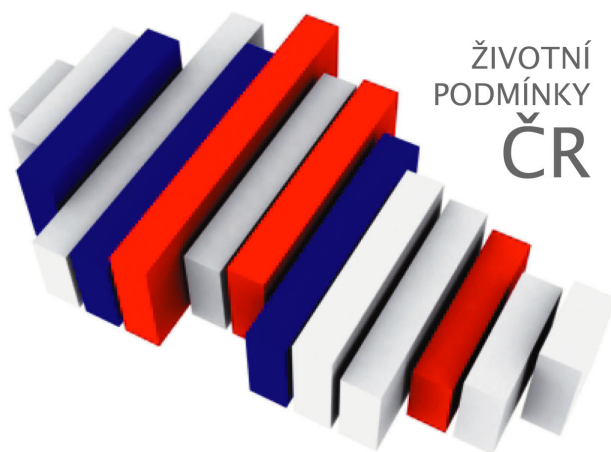


# ŽIVOTNÍ PODMÍNKY V ČR 2013

Český statistický úřad



září 2014

Oddělení sociálních šetření  
Šárka Šustová



## OBSAH

<b>PODĚKOVÁNÍ .....</b>	<b>5</b>
<b>ÚVODEM .....</b>	<b>7</b>
<b>ZJIŠŤOVÁNÍ ŽIVOTNÍ PODMÍNKY (EU-SILC).....</b>	<b>8</b>
<b>DOMÁCNOSTI A JEJICH STRUKTURA.....</b>	<b>11</b>
Úplné rodiny	12
Neúplné rodiny	13
Domácnosti jednotlivců	17
<b>BYDLENÍ .....</b>	<b>20</b>
Právní forma užívání bytu	20
Kvalita bydlení	21
Výdaje na bydlení	27
<b>PŘÍJMY.....</b>	<b>32</b>
<b>ŽIVOTNÍ POHODA.....</b>	<b>38</b>
Spokojenost	39
Pocity	44
Důvěra a osobní vztahy	45
Bezpečnost	47
Vyhledky do budoucna	49
<b>ZÁVĚREM.....</b>	<b>51</b>



## **PODĚKOVÁNÍ**

Vřelý dík patří všem, kteří byli ochotni se zúčastnit šetření *Životní podmínky* a zodpovědět položené otázky. Bez Vás a Vaší spolupráce by tato brožurka nevznikla. Vzhledem k dobrovolnosti zjišťování je pro nás ochota vybraných domácností spolupracovat s pověřenými tazateli klíčová. Čím více domácností se podaří pro dotazování získat, tím přesnější a spolehlivější výsledky od něj můžeme očekávat. Proto si vstřícnosti našich respondentů velmi ceníme a považujeme za samozřejmé umožnit jim seznámit se touto cestou s výsledky šetření, do něhož svou účastí sami přispěli. Zároveň nás velmi těší pozornost všech, kteří se na šetření osobně nepodíleli, a přesto se o jeho výsledky zajímají.



## **ÚVODEM**

Brožurka, kterou si právě prohlížíte, vychází z výsledků šetření *Životní podmínky 2013* a doplňuje oficiální publikaci *Příjmy a životní podmínky domácností v roce 2013*, která obsahuje podrobnou metodiku šetření a výsledky v podobě přehledných tabulek za domácnosti a za osoby.

Životní podmínky domácností a jejich členů odráží celkovou sociálně ekonomickou situaci naší země a vhodně tak doplňují často uváděné makroekonomické ukazatele, mezi nejčastěji zmiňované patří hrubý domácí produkt. Zmapování celkové životní úrovně českých domácností by nebylo možné bez údajů o příjmech, které je klíčovým tématem šetření *Životní podmínky*. Na národní úrovni jsou výsledky využívány jako podklad pro nastavení sociální politiky státu a pro analýzy jejího vlivu na životní podmínky českých domácností, zejména v souvislosti s úrovní příjmové chudoby. Díky jednotné metodice zjišťování je možné porovnat výsledky za Českou republiku s výsledky za ostatní evropské státy, případně s průměrem za Evropskou unii.

Brožurka je rozdělena do pěti tematických částí a shrnuje základní výsledky šetření, které proběhlo na jaře roku 2013. První část přináší stručnou charakteristiku českých domácností, druhá je věnována tématu bydlení. Třetí část se zabývá problematikou příjmů a finanční situace domácností. Ve čtvrté části se seznámíme s mírou chudoby v České republice, jejíž výši následně porovnáme s mírou chudoby v ostatních členských státech EU. Poslední část je tematicky zaměřená a vychází z modulu, který se věnoval tématu životní pohody, v jehož rámci byli respondenti dotazováni mimo jiné na to, do jaké míry jsou spokojeni v různých oblastech života.

## **ZJIŠŤOVÁNÍ ŽIVOTNÍ PODMÍNKY (EU-SILC)**

Výběrové šetření EU-SILC (European Union – Statistics on Income and Living Conditions) provádí Český statistický úřad od roku 2005 pod názvem Životní podmínky. Obdobné šetření probíhá ve všech členských zemích Evropské unie a dále na Islandu, v Norsku, ve Švýcarsku a v Turecku.

Účelem šetření je získávat reprezentativní údaje o příjmovém rozdělení jednotlivých typů domácností, údaje o způsobu, kvalitě a finanční náročnosti bydlení, vybavenosti domácností předměty dlouhodobého užívání a o pracovních, hmotných a zdravotních podmínkách dospělých osob žijících v domácnostech.

Sesbíraná data slouží k výpočtu ukazatelů peněžní a materiální chudoby, intenzity ekonomické aktivity a úrovně sociálního vyloučení. Neméně důležitým cílem je získat data, která poskytnou potřebné informace jak pro směřování sociální politiky státu v oblastech jako je nezaměstnanost, sociální péče, daňový systém apod., tak i pro hodnocení dopadu přijatých opatření.

***Chudoba a sociální vyloučení jsou vnímány jako stav, kdy se jedinec nebo skupina lidí plně nepodílí na ekonomickém a sociálním životě společnosti nebo když jim jejich přístup k příjmu a ostatním zdrojům neumožňuje dosáhnout životního standardu, který je považován ve společnosti za přijatelný.***

Náhodný výběr respondentů probíhá v českých podmínkách ve dvou stupních. Na prvním stupni se z tzv. Registru sčítacích obvodů náhodně vybírají sčítací obvody, což jsou nejmenší existující územní jednotky ČR (identifikace podle sčítacích obvodů se využívá například při volbách). Z každého takto vybraného sčítacího obvodu je pak na druhém stupni náhodně vybráno 10 bytů jednoznačně identifikovaných přesnou adresou, tj. názvem ulice a číslem popisným. V případě domů s více byty pak ještě navíc číslem (popřípadě pořadím) bytu v domě. Do výběru jsou zahrnuty všechny kraje tak, aby bylo pokryto celé území ČR, přičemž rozsah výběru za kraj se odvíjí od počtu obyvatel kraje.

Šetření provádí speciálně proškolení tazatelé, kteří navštěvují vybrané byty a zjišťují údaje za všechny osoby, které v době šetření na dané adrese obvykle bydlí, bez ohledu na jejich trvalé bydliště. Tyto osoby tvoří tzv. hospodařící domácnosti, kterých může být v jedné bytové jednotce i více.

***Obvyklé bydliště je místo, které je pro danou osobu hlavním bydlištěm, v němž se osoba zdržuje bez ohledu na druh pobytu (trvalý, dlouhodobý, přechodný nebo nehlášený). Obecným pravidlem pro určení místa obvyklého pobytu osoby je, že je to místo, kde osoba tráví většinu svého každodenního odpočinku.***

***Hospodařící domácnost je založena na prohlášení osob, které spolu žijí, že společně také hospodaří, tj. společně hradí základní nezbytné výdaje domácnosti jako je strava, náklady na bydlení, ostatní provozní výdaje domácnosti.***



Kromě informací za byt a za hospodařící domácnosti se zjišťují i údaje za jednotlivé členy domácnosti, kteří ke konci minulého kalendářního roku dosáhli věku 16 a více let, tzn. v roce 2013 byly dotazovány osoby, které se narodily v roce 1996 a dříve.

Šetření je koncipováno jako čtyřletý rotační panel, což znamená, že domácnosti se účastní šetření celkem čtyři roky. Každý rok dochází k obměně zhruba čtvrtiny souboru tím, že domácnosti, u nichž skončil čtyřletý cyklus sledování, jsou nahrazeny domácnostmi z nově vybraných bytů. Dlouhodobější sledování vybraných domácností umožňuje pozorovat změny a vývoj jejich životní situace. Aby nedocházelo v průběhu čtyřletého cyklu ke zmenšování velikosti výběrového souboru, jsou odstěhované domácnosti, respektive osoby, dohledávány na jejich nových adresách.

Zjišťování údajů v terénu probíhá každý rok od února do května, a aby se předešlo případným nedorozuměním, jsou o jeho průběhu předem informovány příslušné obecní úřady a policejní ředitelství. Podrobné informace o průběhu šetření lze získat od pracovníků oddělení terénních zjišťování ČSÚ na jednotlivých krajských správách ČSÚ nebo od pracovníků oddělení sociálních šetření na úřadu v Praze.

Účast domácností ve výběrových šetřeních je dobrovolná, neexistuje zpravodajská povinnost vyplývající ze zákona, jako např. u sčítání lidu. Respondenti tedy mají možnost účast na šetření odmítnout. Jako hlavní důvody odmítnutí šetření uvádějí domácnosti výhrady k zasahování do soukromí, obavy z případného zneužití sdělených informací, obavy vpustit cizí osoby do bytu apod. Některé domácnosti ze zásady odmítají sdělit o sobě jakékoliv informace.

Ve všech fázích zpracování je však zajištěna přísná anonymita poskytnutých údajů. Práce s daty neumožňuje následnou identifikaci osob nebo domácností. Získaná data jsou důsledně chráněna podle přísných požadavků zákona o státní statistické službě č. 89/1995 Sb. a podle zákona č. 101/2000 Sb. o ochraně osobních údajů. Všichni pracovníci ČSÚ zúčastnění na zjišťování a procesu zpracování dat jsou vázáni mlčenlivostí o všech šetřených skutečnostech ve smyslu §16 zákona o státní statistické službě. Po zpracování dat jsou následně zveřejňovány výsledky výhradně jako agregované, tříděné podle různých charakteristik (např. věk, ekonomická aktivita osoby, typ a výše příjmu domácnosti a další).

A právě odmítnutí jsou nejčastějším důvodem, proč je vybraná domácnost nevyšetřena. Mezi další příčiny patří nezastižení domácnosti nebo její neschopnost se šetření zúčastnit, a to například ze zdravotních důvodů. Nejvyšší podíl nevyšetřených domácností je v první vlně. Celková vyšetřenost se pohybuje kolem 85 %.

**Tab. 1 Vyšetřenost domácností v šetření Životní podmínky, 2010–2013**

Rok	Úspěšnost návštěv				Navštívených domácností	Vyšetřených domácností	Celková úspěšnost
	1. vlna	2. vlna	3. vlna	4. vlna			
2010	65,7 %	94,1 %	95,9 %	99,0 %	10 720	9 098	<b>84,9 %</b>
2011	65,1 %	95,0 %	96,5 %	98,7 %	10 401	8 866	<b>85,2 %</b>
2012	60,5 %	94,5 %	96,1 %	98,4 %	10 329	8 773	<b>84,9 %</b>
2013	61,1 %	94,4 %	96,5 %	98,2 %	9 784	8 275	<b>84,6 %</b>

Zkreslení struktury domácností, jež vzniká z důvodu odlišných charakteristik domácností, které nebyly vyšetřeny, musí být nějakým způsobem eliminováno, což se děje s využitím vah, s jejichž pomocí se údaje z šetření Životní podmínky přepočítávají na populaci osob žijících v soukromých domácnostech. Tyto přepočty napravují především demografickou a sociální strukturu výběrového souboru. Při interpretaci výsledků je proto třeba mít na paměti, že všechny publikované údaje jsou odhady vypočtené na základě dat získaných z výběrového šetření, která byla následně přepočtena na celou populaci bydlící v bytech.

Zpracované podrobné údaje ze šetření Životní podmínky jsou obsaženy v publikacích ČSÚ vydávaných podle Katalogu produktů v tematické skupině LIDÉ A SPOLEČNOST v podskupině Příjmy, výdaje a životní podmínky domácností. Publikace nazvaná Příjmy a životní podmínky domácností, která vychází každoročně, obsahuje metodické vysvětlivky a tabulky o domácnostech i osobách, členěné podle sociálních skupin, výše příjmů, počtu dětí a pracujících členů, pracovní aktivity, krajů a dalších ukazatelů. Jednotlivé části publikace jsou dostupné také v elektronické podobě na webových stránkách ČSÚ. V květnu 2014 byla vydána poslední publikace s údaji ze šetření uskutečněného v roce 2013.

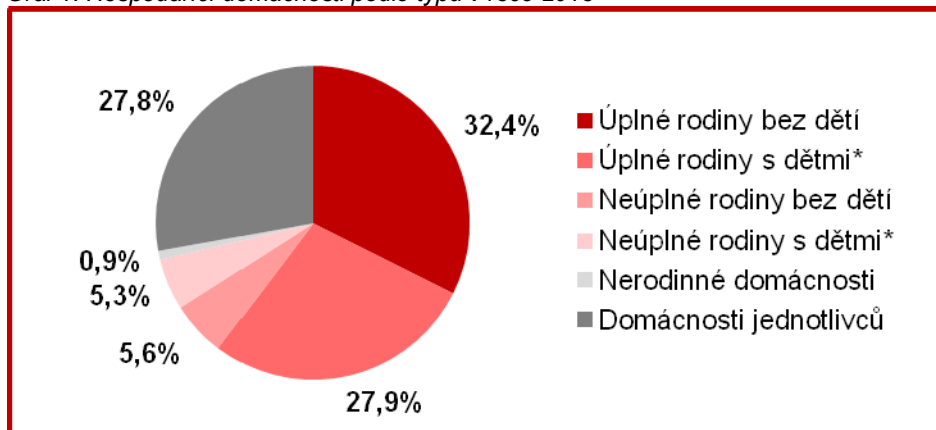
## DOMÁCNOSTI A JEJICH STRUKTURA

V roce 2013 bylo v České republice odhadem 4,28 milionů hospodařících domácností, v nichž žilo zhruba 10,3 miliony osob. Osoby žijící v kolektivních domácnostech a institucích (např. domovy důchodců, dětské domovy, ústavní instituce, věznice), ve kterých se šetření *Životní podmínky* neprovádí, nejsou do tohoto počtu zahrnuty.

Celkový počet hospodařících domácností se průběžně zvyšuje, průměrná velikost domácnosti se naopak snižuje, a to zejména díky nárůstu počtu domácností jednotlivců, což je odrazem demografického vývoje posledních let, který je charakteristický tzv. stárnutím obyvatelstva. Ke stárnutí obyvatelstva dochází jednak v důsledku nižší úrovně plodnosti a jednak prodloužením délky života. Tyto tendence se ve struktuře domácností z šetření *Životní podmínky* ve větší míře projevily v loňském roce, kdy proběhla revize podkladů pro vážení dat v souvislosti se zveřejněním výsledků *Sčítání lidu, domů a bytů 2011*.

Ve struktuře českých domácností podle typu domácnosti rozlišujeme úplné rodiny tvořené partnerským párem (sezdaným či nesezdaným) s dětmi či bez nich, neúplné rodiny tvořené jedním z rodičů a dětmi, nerodinné domácnosti osob nepříbuzných i příbuzných (např. sourozenci, prarodiče s vnoučaty), které společně hospodaří, a domácnosti jednotlivců.

*Graf 1: Hospodařící domácnosti podle typu v roce 2013*



\* děti chápeme jako vyživované děti – viz dále

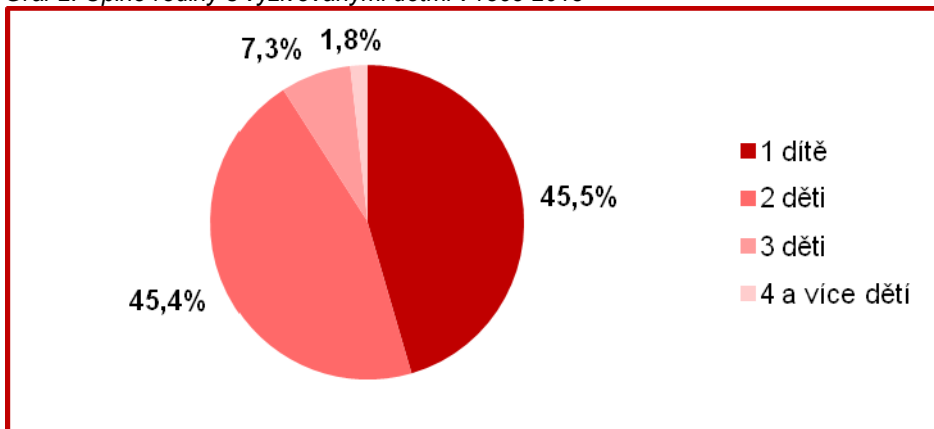
Nejvyšší podíl na celkovém počtu hospodařících domácností tvořily úplné rodiny bez dětí (32,4 %), dále úplné rodiny s dětmi (27,9 %) a domácnosti jednotlivců (27,8 %). Úplné rodiny tak tvořily více než 60 % všech hospodařících domácností, neúplné rodiny se na tomto počtu podílely necelými 11 %. Nerodinné domácnosti jsou v ČR okrajovým typem domácností. V roce 2013 zde bylo těchto domácností necelých 40 tisíc, tedy méně než jedno procento z celkového počtu domácností.

**Za vyživované dítě je považováno dítě do 25 let včetně, pokud se soustavně připravuje na budoucí povolání (studuje), i když má vlastní příjem (stipendium, sirotčí důchod či jiné sociální dávky, příjmy z krátkodobé pracovní činnosti).**

## Úplné rodiny

Největší počet osob žil v úplných rodinách s dětmi, a to zhruba 4,65 milionů. V těchto domácnostech žily téměř dva miliony vyživovaných dětí. Z celkového počtu 2,31 milionu dětí tak děti žijící v úplných rodinách představovaly 85,9 %. Ve většině úplných rodin s vyživovanými dětmi žilo jedno dítě nebo dvě děti, pouze v devíti procentech úplných rodin s dětmi žily tři nebo více dětí.

Graf 2: Úplné rodiny s vyživovanými dětmi v roce 2013



Přes 93 % úplných rodin s dětmi mělo v čele pracující osobu, pouze ve třech procentech případů byla v čele osoba nezaměstnaná a stejný podíl rodin měl v čele domácnosti osobu ve starobním či invalidním důchodu. V 67 % rodin partnerka pracovala, ve 22 % byla žena na rodičovské dovolené nebo v domácnosti a 9 % žen bylo nezaměstnaných.

*Který ze členů domácnosti bude tzv. **osobou v čele domácnosti** se určuje podle pevně daných pravidel. V případě smíšeného partnerského páru se za osobu v čele domácnosti považuje vždy muž bez ohledu na jeho ekonomickou aktivitu či výši příjmu. V ostatních případech se osoba v čele domácnosti určuje právě podle těchto dvou kritérií – ekonomické aktivity a výše příjmu. Podle osoby v čele domácnosti a jejích charakteristik je možné dále srovnávat domácnosti mezi sebou.*

Více než tři miliony osob (3,23 mil.) žily v úplných rodinách bez vyživovaných dětí, tzn. v rodinách tvořených pouze partnerským párem nebo partnerským párem s dospělými dětmi nebo dalšími osobami (např. babičkou, tchyní či sourozencem). Nejčastěji jsou tyto rodiny tvořeny starším manželským párem, kde oba partneři byli ve starobním nebo invalidním důchodu (41,1 %). Rodin, ve kterých jsou oba partneři zaměstnaní, je však stále více než třetina (35,3 %).

## Neúplné rodiny

Neúplných rodin bylo v České republice v roce 2013 téměř 470 tisíc a žilo v nich zhruba 1,15 milionů osob, z nichž bylo téměř 320 tisíc vyživovaných dětí. Zhruba polovinu neúplných rodin tvořily neúplné rodiny bez vyživovaných dětí, tzn. rodina skládající se z rodiče a dítěte, které je dospělé a ekonomicky nezávislé. Potomek je v těchto rodinách také často osobou v čele domácnosti, a to když rodič nepracuje nebo pracuje a jeho příjem je nižší.

Druhou polovinu představovaly neúplné rodiny s vyživovanými dětmi. Tyto domácnosti v téměř 73 % případů tvořil pouze rodič s dítětem nebo dětmi (tzv. čisté neúplné rodiny), přičemž v 90 % rodin byla tímto rodičem matka, zatímco otec sám se o děti staral pouze v deseti procentech případů.

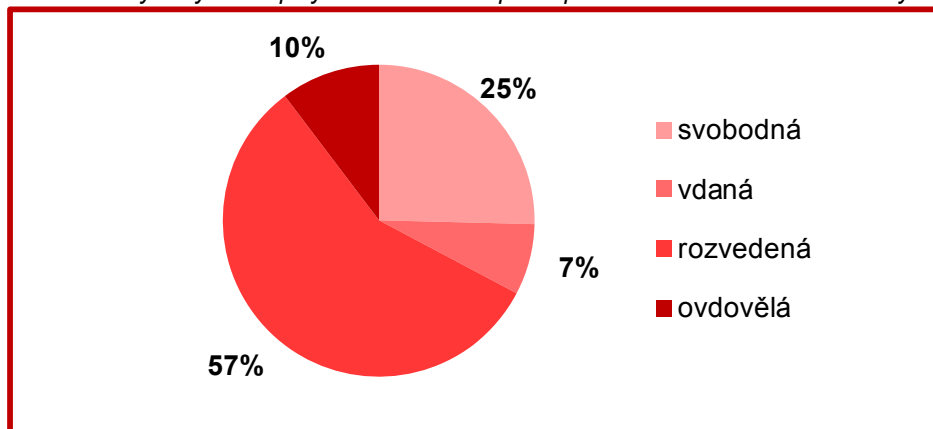
*Pojem **čistá rodina** znamená, že v rodině ať už úplné či neúplné, nežije kromě rodiče či rodičů a jejich vyživovaných dětí, žádná další osoba.*

*Ve **smíšené rodině** žije s rodičem či rodiči a jejich vyživovanými dětmi ještě nějaká další osoba; může se přitom jednat o dítě rodičů, které není vyživované, nebo další příbuzné i nepříbuzné osoby.*

Z hlediska rodinného stavu výrazně převládaly v čele neúplných rodin s dětmi rozvedené osoby, a to jak v případě matek, tak v případě otců.

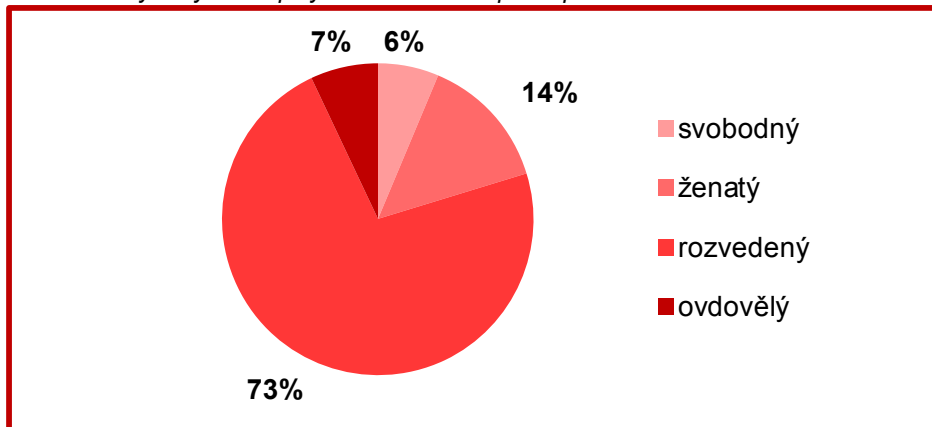
Žila-li v domácnosti jen matka s dítětem, v 57 % případech byla rozvedená, čtvrtina jich byla svobodná, desetina ovdovělá a 7 % bylo vdaných.

Graf 3: Podíly čistých neúplných rodin s dětmi podle pohlaví a rodinného stavu matky



U otců byl podíl rozvedených ještě výraznější než u matek, jak ukazuje graf 4. Otcové žijící sami s dítětem byli z téměř tří čtvrtin rozvedení, více než desetina byla ženatá, 7 % bylo ovdovělých a 6 % svobodných.

Graf 4: Podíly čistých neúplných rodin s dětmi podle pohlaví a rodinného stavu otce

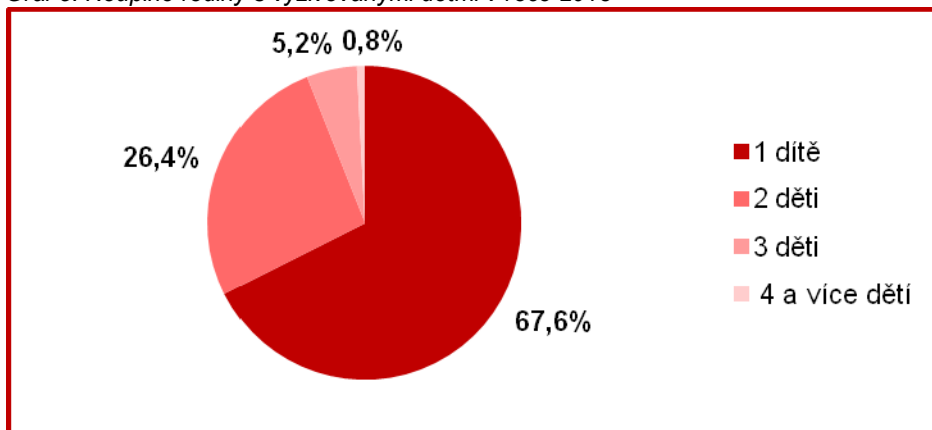


Zatímco v úplných rodinách byl podíl domácností se dvěma dětmi prakticky shodný jako podíl domácností s jedním dítětem, v neúplných rodinách bylo výrazně více rodin s jedním dítětem, téměř 68 %.

Podíl neúplných rodin s dětmi, jejichž osoba v čele domácnosti byla zaměstnaná, činil 80 %, podíl těchto domácností s nezaměstnanou osobou v čele přesáhl devět procent, necelých sedm procent domácností mělo v čele osobu na rodičovské dovolené.

V neúplných rodinách bez dětí byl podíl domácností se zaměstnanou osobou v čele podobný jako v případě neúplných rodin s dětmi, tedy 80 %. Druhou nejčastější ekonomickou aktivitou osoby v čele neúplné rodiny bez dětí byl starobní, případně invalidní důchod. Osobu v čele v důchodu mělo 18 % rodin. Dvě procenta domácností měla v čele osobu nezaměstnanou.

Graf 5: Neúplné rodiny s vyživovanými dětmi v roce 2013



Podíl neúplných rodin s dětmi, jejichž osoba v čele domácnosti byla zaměstnaná, činil 80 %, podíl těchto domácností s nezaměstnanou osobou v čele přesáhl devět procent, necelých sedm procent domácností mělo v čele osobu na rodičovské dovolené.

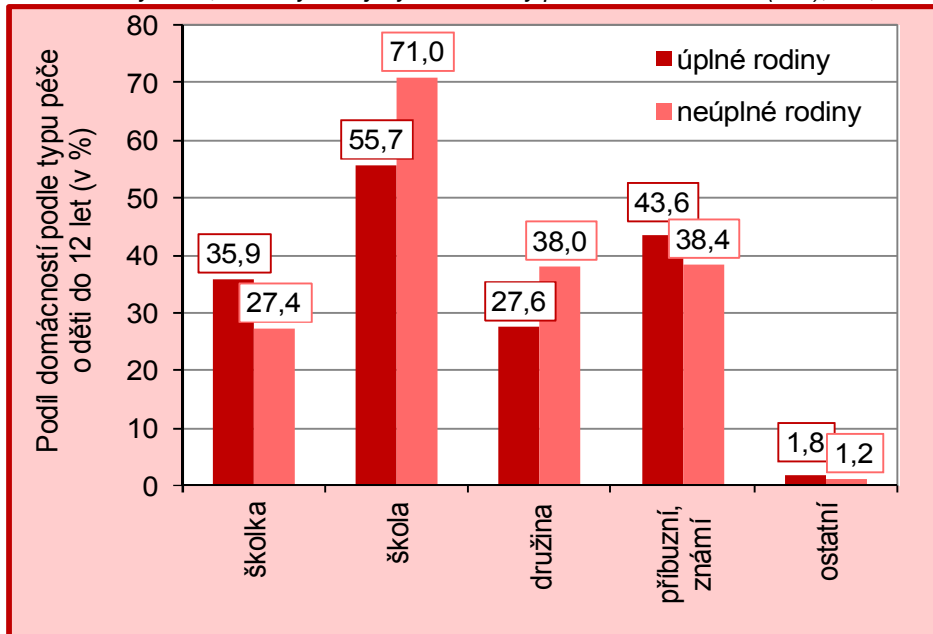
V neúplných rodinách bez dětí byl podíl domácností se zaměstnanou osobou v čele podobný jako v případě neúplných rodin s dětmi, tedy 80 %. Druhou nejčastější ekonomickou aktivitou osoby v čele neúplné rodiny bez dětí byl starobní, případně invalidní důchod. Osobu v čele v důchodu mělo 18 % rodin. Dvě procenta domácností měla v čele osobu nezaměstnanou.

U domácností s dětmi do 12 let se ptáme na to, jak je v domácnosti zajištěna péče o tyto děti. Rodiny uvádějí, kolik hodin tráví dítě/děti ve školce, ve škole, v družině, s chůvou či s prarodiči, nebo zda dítě tráví veškerý čas v péči rodičů. Rodiny s dětmi do 12 let tvořily z celkového počtu úplných rodin s dětmi více než dvě třetiny, u neúplných rodin s dětmi je to zhruba polovina. S tím souvisí i využívání služeb školní družiny, které využívají častěji neúplné rodiny.

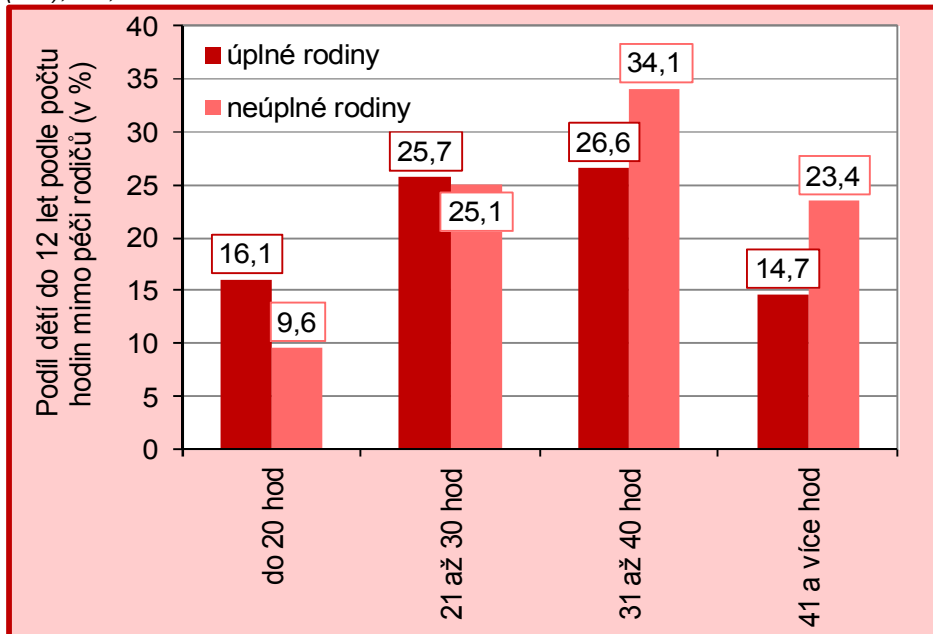
V úplných rodinách pečují o děti výhradně rodiče v 11,6 % případů, zatímco u neúplných rodin je to pouze 5,8 %, což je dáno jednak nepřítomností druhého rodiče v neúplných rodinách, a jednak přítomností starších, školou povinných dětí v neúplných rodinách. Úplných rodin, jejichž děti navštěvují základní školu, byla více než polovina, neúplných rodin téměř tři čtvrtiny. Příbuzní či známí hlídají častěji děti v mladším věku. Jejich ochoty využívá kolem dvou pětín rodin, úplných i neúplných. Služeb mateřských škol využívá více než třetina úplných rodin a necelých třicet procent neúplných rodin. Jiné typy péče o děti, kam patří například chůvy nebo stacionáře, se využívají jen minimálně.

Podíl dětí do 12 let, které tráví více než 30 hodin týdně mimo péči rodičů, byl vyšší u dětí z neúplných rodin (57,5 % dětí) ve srovnání s dětmi z úplných rodin (41,3 % dětí), což je způsobeno odlišnou věkovou strukturou dětí v úplných a neúplných rodinách, zejména vyšším podílem dětí školou povinných v neúplných rodinách.

Graf 6: Podíly rodin, které využívají vybrané druhy péče o děti do 12 let (v %), ČR, 2013



Graf 7: Podíl dětí do 12 let podle počtu hodin za týden, který tráví mimo péči rodičů (v %), ČR, 2013



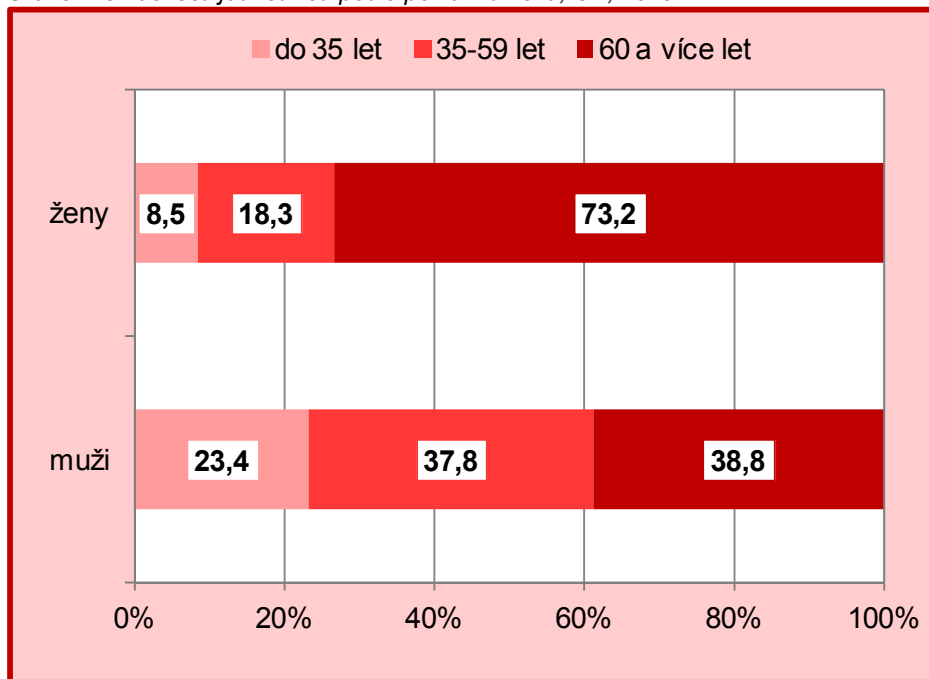


## Domácnosti jednotlivců

Jednotlivci jsou po úplných rodinách dlouhodobě druhým nejpočetnějším typem domácností v České republice. Téměř šedesát procent domácností jednotlivců tvořily samostatně žijící ženy (59,5 %), zatímco v celé populaci osob žijících v bytech ženy převažují pouze mírně (50,9 %).

Samostatně žijící muži jsou zpravidla mladší než samostatně žijící ženy. Průměrný věk mužů žijících v domácnosti jednotlivce byl 52,5 roku, průměrný věk žen činil 65,4 roky. Mediánový věk je věk, který dělí populaci na dvě poloviny, přičemž polovina osob je mladší a polovina starší než je tento věk. U mužů žijících v domácnosti jednotlivce dosahoval mediánový věk hodnoty 53,0 let, u žen byl o 15 let vyšší, tedy 68,0 let.

Graf 8: Domácnosti jednotlivců podle pohlaví a věku, ČR, 2013



Mezi ženami byl podíl starších 60 let téměř 73,2 %, zatímco mezi muži byl tento podíl téměř poloviční (38,8 %). Podíl mužů ve věkové kategorii do 35 let (23,4 %) byl téměř trojnásobný ve srovnání se ženami (8,5 %).

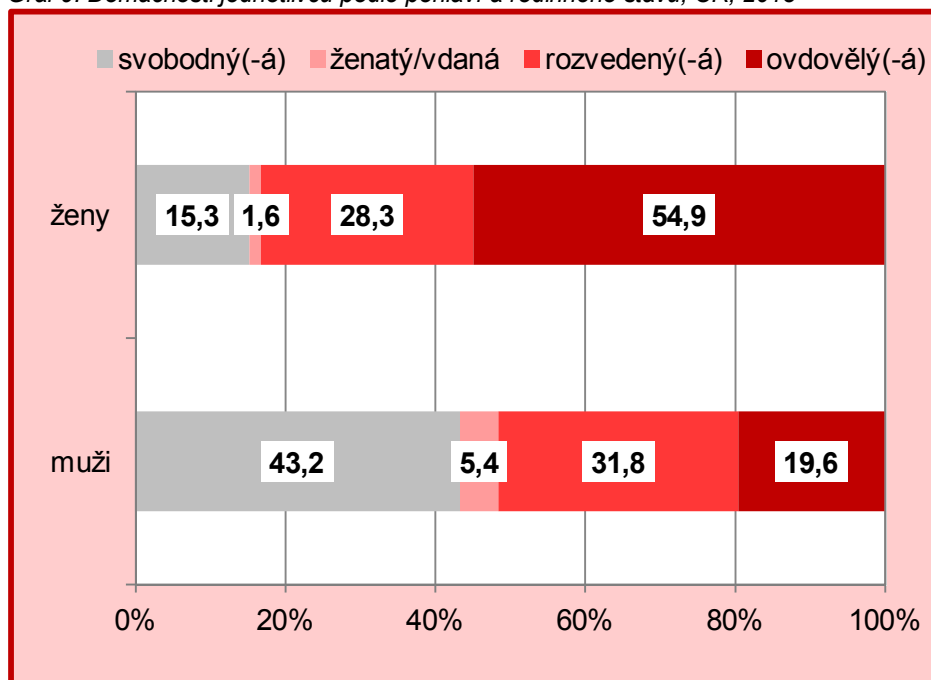
Tento jev má více příčin. V první řadě vychází z dlouhodobě vyšší naděje dožití u žen než u mužů (v roce 2013 byla pro právě narozené ženy 81,1 let a pro muže 75,2 let<sup>1</sup>). Naděje dožití se kontinuálně zvyšuje u obou pohlaví, u mužů je její nárůst rychlejší, čímž se hodnoty tohoto ukazatele sblížují. Za posledních dvacet let, od roku 1993, se zvýšila o 6,0 let u mužů a o 4,7 let u žen. Druhou zásadní skutečností je, že velká část

<sup>1</sup> naděje dožití nebo též střední délka života udává počet let, které má naději ještě prožít osoba právě x-letá při zachování řádu úmrtnosti sledovaného období; obvykle se udává při narození

rozvedených či svobodných žen v mladším věku nežije sama proto, že se stará o vyživované dítě – žije tedy v neúplné rodině.

S věkovým složením úzce souvisí složení podle rodinného stavu. Mezi muži převažovali svobodní (43,2%) a rozvedení (31,8 %), ovdovělých bylo pouze 19,6 % z nich. U žen byla situace zcela opačná – 54,9 % tvořily ženy ovdovělé, 28,3 % bylo rozvedených a pouze 15,3 % bylo svobodných. Okrajovou skupinou byli samostatně žijící ženatí muži (1,6 %) a vdané ženy (5,4 %).

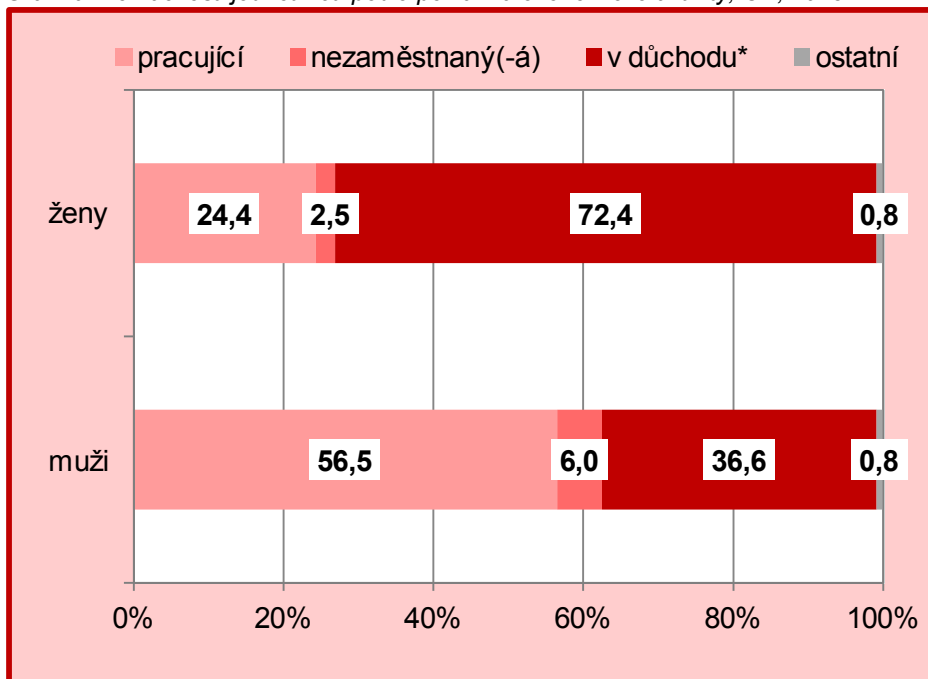
Graf 9: Domácnosti jednotlivců podle pohlaví a rodinného stavu, ČR, 2013



Věková struktura se odráží také ve struktuře z hlediska ekonomické aktivity. V domácnostech jednotlivců – žen výrazně převládaly důchodkyně, kterých byly téměř tři čtvrtiny, zatímco pracujících byla necelá čtvrtina žen. Pouze 2,4 % žen bylo nezaměstnaných a 0,8 % mělo jinou ekonomickou aktivitu (studující, ostatní ekonomicky neaktivních). Mezi muži byla naopak převaha pracujících (56,5 %), důchodců bylo pouze 36,6 %. U mužů byl více než dvojnásobný podíl nezaměstnaných (5,4 %) ve srovnání se ženami. Obdobně jako u žen 0,8 % z nich tvořili muži s jinou ekonomickou aktivitou (studující, ostatní ekonomicky neaktivní).

*Osoba je označena jako **ostatní ekonomicky neaktivní**, nepracuje-li, práci nehledá a zdrojem jejího příjmu je majetek, úspory, výsluhový příspěvek, případně jí živí jiná osoba apod.*

Graf 10: Domácnosti jednotlivců podle pohlaví a ekonomické aktivity, ČR, 2013



\* ve starobním nebo invalidním důchodu

Nejvíce domácností jednotlivců žilo ve větších městech. Ve městech s více než 50 tisíci obyvateli žilo přes čtyřicet procent těchto domácností. Tento fakt lze vysvětlit několika skutečnostmi. Předně ve městech bylo více domácností jednotlivců do 35 let, kteří přišli za vzděláním či lepšími pracovními příležitostmi. Stejně tak ve městech žijí lidé více sami i v důchodovém věku, neboť na venkově a v malých městech mají lidé většinou možnost žít ve stáří v rodinách svých dětí, ve větších městech si velká část rodin tyto osamělé jedince k sobě z důvodu nedostatku prostoru vzít nemůže.

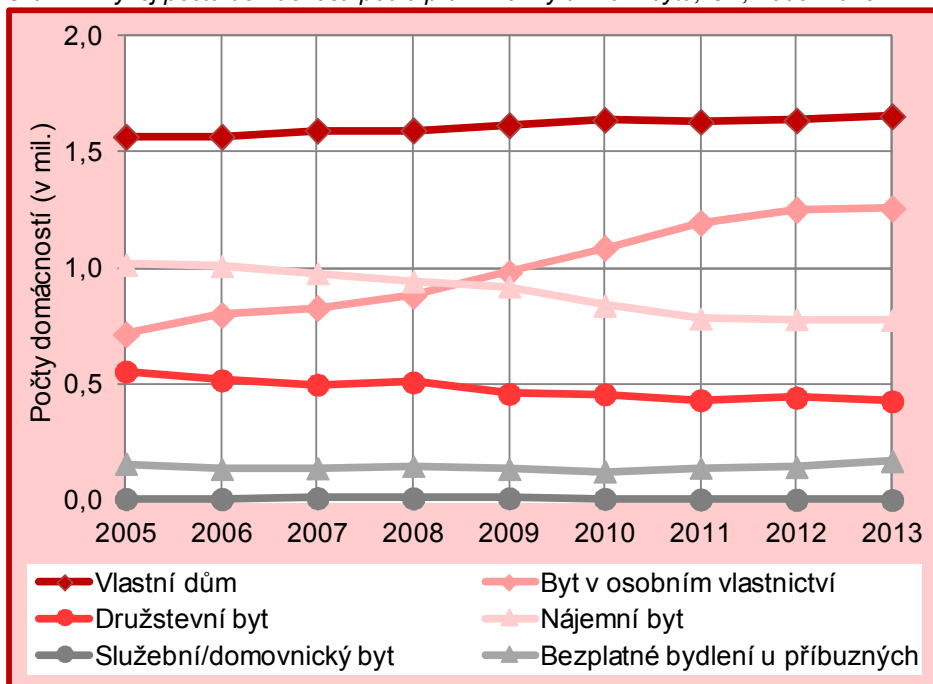
## BYDLENÍ

Úroveň, resp. kvalita bydlení patří k základním ukazatelům životního standardu, pro šetření *Životní podmínky* je tedy tradičně (vedle příjmů domácností) jedním z hlavních témat. Údaje týkající se bydlení jsou zjišťovány za jednotlivé hospodařící domácnosti žijící ve vybraném bytě. Předmětem zjišťování byla právní forma užívání bytu, velikost bytu, vybavenost domácností vybranými spotřebními předměty, náklady na bydlení a také názory domácností na to, do jaké míry tyto náklady zatěžují rodinný rozpočet a jaké další problémy domácnosti v souvislosti s bydlením počítují.

### Právní forma užívání bytu

Podle právní formy užívání bytu se v šetření *Životní podmínky* rozlišují vlastní domy, byty v osobním vlastnictví, družstevní byty, nájemní byty, služební a domovnícké byty a bezplatné bydlení u příbuzných či známých. Struktura bytového fondu se v průběhu času mění, přibývají zejména byty v osobním vlastnictví, a to jednak na úkor počtu družstevních bytů, které postupně přecházejí do osobního vlastnictví, a zejména pak v důsledku poklesu nájemního bydlení.

Graf 11: Vývoj počtu domácností podle právní formy užívání bytu, ČR, 2005–2013



Od roku 2005 do roku 2013 vzrostl podíl domácností žijících ve vlastním bytě ze 715 tisíc (tj. 17,8 % domácností) na 1,257 mil. (tj. 29,3 % domácností), což znamená nárůst o 542 tisíc domácností žijících v bytě v osobním vlastnictví. Přitom počet domácností, které žily v družstevním bytě, od roku 2005 poklesl pouze o 129 tisíc a počet domácností žijících v nájemním bytě poklesl o 239 tisíc. Nárůst počtu domácností žijících v bytě v osobním vlastnictví, stejně jako nárůst počtu domácností

žijících ve vlastním domě, není tedy způsoben pouze změnami v preferencích a možnostech domácností, ale také nárůstem počtu bytů, které jsou k dispozici. Od roku 2005 se celkový počet bytů zvýšil o více než 270 tisíc, na 4 282 tisíc bytů. Tento vývoj souvisí v neposlední řadě také s rozšířením a větší dostupností hypotečních úvěrů, díky čemuž si může více domácností dovolit vlastní bydlení.

Celkový podíl domácností žijících ve vlastním bydlení klesá s velikostí obce; zatímco podíl těch, které žily ve vlastním domě, klesal postupně z více než 80 % v obcích do 1 tisíce obyvatel na 13,1 % ve městech nad 100 tisíc obyvatel, v případě bytů v osobním vlastnictví byl trend přesně opačný – s růstem velikosti obce podíl této formy užívání bytu rostl. Zlom můžeme pozorovat u obcí s 10 až 50 tisíci obyvatel, kde začínají převažovat byty v osobním vlastnictví nad vlastním domem. V obcích od 50 do 100 tisíc obyvatel již převažuje podíl domácností žijících v nájemních bytech nad domácnostmi žijícími ve vlastních domcích. Ve velkoměstech nad 100 tisíc obyvatel nejvíce domácností žije v bytech v osobním vlastnictví, a to téměř dvě pětiny, téměř třetina domácností žije v nájemních bytech (31,6 %).

*Tabulka 2: Podíly domácností dle právní formy užívání bytu a velikosti obce, ČR, 2013*

	Velikost obce (počet obyvatel v tisících)							Celkem
	do 1	1–2	2–5	5–10	10–50	50–100	100 a více	
Vlastní dům	80,8	71,1	56,4	39,9	24,6	14,5	13,1	<b>38,6</b>
Byt v os. Vlastnictví	5,4	11,1	19,1	30,5	41,5	42,5	39,4	<b>29,3</b>
Družstevní byt	1,3	3,4	5,8	7,5	11,0	21,5	14,4	<b>10,0</b>
Nájemní byt	5,5	7,7	13,9	18,4	19,4	18,6	31,6	<b>18,1</b>
Bezplatné bydlení u příbuzných	7,0	6,7	4,8	3,6	3,6	2,8	1,5	<b>3,9</b>

Bezplatné bydlení u příbuzných je dlouhodobě rozšířeno zejména v menších obcích. Největší procento domácností tento typ bydlení uvedlo v obcích do 1 tisíce obyvatel – celkem 7,0 %. Oproti tomu ve městech se 100 tisíci a více obyvateli to bylo pouze 1,5 % domácností. Bezplatné bydlení v celé ČR využívalo 3,9 % domácností, dlouhodobě se jedná o relativně stálý podíl domácností, které využívají tohoto bydlení.

## **Kvalita bydlení**

Jak se lidem v daném bytě žije, je ovlivněno mnoha různými faktory, které se týkají jak bytu samotného, tak jeho bezprostředního okolí. Zde se zaměříme na nejdůležitější z nich: velikost bytu, jak co do jeho plochy, tak co do počtu obytných místností a počtu osob, které byt obývají a dále na jeho vybavenost předměty dlouhodobé spotřeby, jako je počítač, televize, automobil a podobně.

### **Velikost bytu**

Uživatelský komfort bytu je v první řadě dán celkovou podlahovou plochou v kombinaci s počtem obytných místností a počtem osob žijících v bytě, které sdílí jeho prostory. V šetření Životní podmínky se do celkové podlahové plochy bytu nezapočítávají sklepy, lodžie, balkony, schodiště a další prostory nesloužící bezprostředně k bydlení.

Následující tabulka ukazuje průměrné velikosti bytu podle právní formy jeho užívání, a to jak celkovou průměrnou velikost, tak průměrnou obytnou plochu přepočtenou na

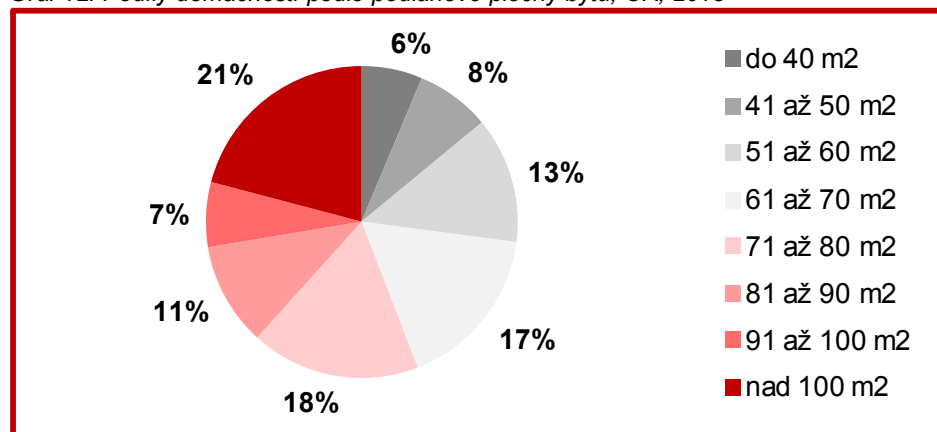
jednu osobu. Ze srovnání obou ukazatelů můžeme vidět, že vztaženo k počtu osob v bytě se rozdíl mezi obytnou plochou vlastního domu a ostatních typů bydlení výrazně stírá. Zároveň, pro jasnější představu o situaci domácností využívajících jednotlivé druhy bydlení, tabulka uvádí také průměrný počet místností v bytě.

**Tabulka 3: Průměrná velikost bytu podle právní formy užívání, ČR, 2013**

	Průměrný počet obytných místností	Průměrná velikost bytu v m <sup>2</sup>	Průměrná plocha bytu v m <sup>2</sup> na osobu
Vlastní dům	4,3	102,0	37,5
Byt v osobním vlastnictví	3,0	66,1	29,8
Družstevní byt	2,8	63,5	27,6
Nájemní byt	2,5	59,2	26,6
Bezplatné bydlení u příbuzných	2,7	46,8	46,8
<b>Průměr za ČR celkem</b>	<b>3,4</b>	<b>78,6</b>	<b>32,7</b>

Užitná plocha bytu, stejně jako počet obytných místností, se v průběhu posledních sedmi let významně nezměnila. Průměrná plocha bytu v roce 2013 byla 78,6 m<sup>2</sup>. Vzhledem k vysokému zastoupení bydlení ve vlastním domě žije pětina domácností v bytech s průměrnou velikostí bytu nad 100 m<sup>2</sup>. Více než polovina domácností žije v bytech o ploše mezi 60 a 100 m<sup>2</sup>. V bytech do 40 m<sup>2</sup> žije pouze 6,3 % domácností. Podle očekávání se největší byty vyskytovaly v rodinných domech, kde téměř polovina (47,2 %) bytů dosahovalo plochy nad 100 m<sup>2</sup>. V bytech v osobním vlastnictví a v družstevních bytech se podlahová plocha pohybovala nejčastěji (v polovině domácností) mezi 60 a 80 m<sup>2</sup>. K nejmenším patřily byty nájemní, z nichž téměř polovina měla plochu do 60 m<sup>2</sup> a jen 16,0 % z nich mělo plochu 80 a více m<sup>2</sup>.

**Graf 12: Podíly domácností podle podlahové plochy bytu, ČR, 2013**



Struktura bytů podle velikosti podlahové plochy v závislosti na právní formě užívání bytu odpovídá i struktura bytů podle velikosti podlahové plochy a velikosti obce. V menších obcích, kde převažují rodinné domky, nejvyšší podíl domácností bydlí v bytech nad 100 m<sup>2</sup>. S velikostí obce se tento podíl snižuje. Zatímco v obcích do 1 000 obyvatel činí tento podíl 38,1 %, ve městech se 100 tisíci a více obyvateli žije v takto velkých bytech 11,1 %, nejmenší podíl domácností žije v bytech nad 100 m<sup>2</sup> ve městech mezi 50 a 100 22

tisíci obyvateli, a to 8,9 %. Naopak v bytech o výměře do 40 m<sup>2</sup> žilo necelé procento domácností v obcích do tisíce obyvatel a desetina domácností v městech se 100 tisíci a více obyvateli.

Dostatečná plocha bytu ovšem sama o sobě nezaručuje i dostatek soukromí jeho obyvatel. Proto je dalším důležitým ukazatelem úrovně bydlení počet obytných místností. Do těchto místností se zahrnovaly místnosti s plochou minimálně 4 m<sup>2</sup>, a to: ložnice, obývací a dětské pokoje, jídelny, obytná podkroví s výškou alespoň 2 m, do nichž se vcházelo z vnitřku bytové jednotky, pracovny, pokud sloužily i pro soukromé účely a kuchyně, pokud nesloužily pouze pro přípravu jídel<sup>2</sup>. Do počtu obytných místností se nezapočítávalo sociální zařízení, chodby, předsíně, komory, spíže, šatny, pracovny a kuchyně, pokud nesplňovaly výše uvedené podmínky.

Průměrný počet místností činil v České republice 3,37 na jeden byt. Počet obytných místností v bytě se lišil podle právní formy užívání bytu. V průměru nejvyšší počet místností připadal na rodinné domy v osobním vlastnictví domácnosti, nejmenší pak na nájemní byty. Více než třetina domácností žila v bytech o třech místnostech, téměř čtvrtina pak v bytech se 4 obytnými místnostmi a pětina ve dvoupokojových bytech. Zatímco téměř dvě pětiny domů měly pět a více pokojů, v ostatních typech bytů se pět a více pokojů objevovalo jen zřídka.

*Tabulka 4: Domácnosti podle právní formy užívání bytu a počtu obytných místností, ČR, 2013*

	Počet obytných místností na jeden byt						Průměrný počet místností
	1	2	3	4	5	6+	
Vlastní dům	0,5	6,2	24,3	30,4	21,3	17,5	4,28
Byt v osobním vlastnictví	3,4	24,8	47,7	21,2	2,6	0,4	2,96
Družstevní byt	4,5	29,6	47,1	16,9	1,5	0,4	2,82
Nájemní byt	14,7	37,1	34,0	13,2	0,9	0,1	2,49
Bezplatné bydlení u příbuzných	4,8	24,2	44,2	19,1	3,9	3,9	3,06
<b>Celkem za ČR</b>	<b>4,5</b>	<b>20,3</b>	<b>36,0</b>	<b>22,8</b>	<b>9,5</b>	<b>7,1</b>	<b>3,37</b>

K této problematice se vztahuje tzv. indikátor míry přelidnění, který ukazuje podíl osob žijících v domácnostech, jež nedisponují dostatečným počtem obytných místností. Minimální počet místností, které má mít domácnost k dispozici, se odvozuje od počtu jejích členů, skutečnosti zda v ní žije partnerský pár a podle věku a pohlaví dětí v ní žijících. Každá domácnost má jednu obytnou místnost jako základ, plus jednu místnost pro každý partnerský pár, plus místnosti pro zbývající jednotlivce (obvykle děti). Pro každé dvě děti do dvanácti let bez ohledu na jejich pohlaví by měla být k dispozici jedna místnost, stejně jako pro dvě děti stejného pohlaví ve věku 12 až 17 let. Pokud jsou ale 2 děti ve věku 12 až 17 let různého pohlaví, mělo by mít každé svou místnost. Pro zbývající jednotlivce od 18 let věku – přičemž zde již znovu neuvažujeme osoby, které v domácnosti tvoří pár – má být v domácnosti další místnost pro každého.

<sup>2</sup> české předpisy sice stanoví pro obytnou místnost plochu minimálně 8 m<sup>2</sup>, ale evropská definice obytné místnosti pro účely šetření EU-SILC zohledňuje rozdílné podmínky všech zúčastněných zemí

Nejvíce přelidněných domácností je mezi rodinami s alespoň dvěma staršími dětmi – z definice vyplývá, že rodina se třemi dětmi, chlapec 14 let, dívka 16 let a dívka 19 let má mít k dispozici 5 místností. Celkem 16,6 % domácností žilo v roce 2013 tzv. v přelidněném bytě, 31,0 % disponovalo stanoveným minimálním počtem místností a 52,4 % žilo v bytě s vyšším počtem místností, než byl podle definice indikátoru nejnižší přijatelný počet.

## Vybavenost domácností

V rámci šetření *Životní podmínky* je domácnost dotazována na vybavenost sociálním zařízením, tj. vybavenost bytu koupelnou a splachovacím záchodem. V České republice v roce 2013 byla drtivá většina domácností vybavena jak koupelnou, tak splachovacím záchodem (více než 98 % domácností). Pouze v 1,2 % domácností chyběla buď koupelna, nebo splachovací záchod, případně obojí, což odpovídalo zhruba 50 tisícům domácností, z toho zhruba polovině z nich chyběla jak koupelna, tak záchod.

Vedle vybavenosti bytu sociálním zařízením byly domácnosti dotazovány také na vybavenost některými předměty dlouhodobé spotřeby. Jednalo se o předměty, které jsou celospolečensky vnímány jako obvyklý standard a zároveň určitý ukazatel životní úrovně, konkrétně o barevnou televizi, počítač, telefon, automatickou pračku a automobil. V rámci šetření se nezjišťuje stáří nebo technické parametry těchto předmětů, ale pouze to, zda je domácnost vlastní, a pokud nikoli, z jakého důvodu je nevládní. V šetření jsme rozlišovali domácnosti, které zjišťované předměty neměly, protože si je z finančních důvodů nemohly dovést a domácnosti, které tyto předměty neměly z jiných než finančních důvodů – buď je nechtěly, nebo nepotřebovaly. Pro nás zajímavější byla první skupina domácností, protože u nich se projevil určitý materiální nedostatek, který ve spojení s některými dalšími faktory vede ke stavu nazývanému **materiální deprivace**.

***Materiální deprivace je nedobrovolný hmotný nedostatek, respektive nevyhovující stav materiálních životních podmínek, například nevyhovující bydlení nebo postrádání předmětů dlouhodobé spotřeby, které člověku způsobují nepříjemné pocity a v krajním případě ho vylučují na okraj společnosti.***

Míra materiální deprivace se posuzuje na základě 9 položek, mezi něž patří vybavenost domácnosti výše uvedenými předměty dlouhodobé spotřeby (pračkou, barevnou televizí, telefonem a automobilem) a dále možnost domácnosti zaplatit z vlastních zdrojů neočekávaný výdaj<sup>3</sup>, zaplacení týdenní dovolené všem členům domácnosti, dostatečné vytápění bytu, možnost jíst maso či jeho vegetariánské náhražky každý druhý den a dále problémy domácnosti s placením některých nákladů spojených s bydlením (nájemné, platby za energie, splátky hypotéky apod.). Za materiálně deprivované považujeme osoby z domácností, které si z finančních důvodů nemohly dovést alespoň 4 položky z 9 výše uvedených.

Podle této definice žilo v roce 2013 v České republice celkem 678,7 tisíc materiálně deprivovaných osob, míra materiální deprivace dosahovala 6,6 % a intenzita deprivace (tj. průměrný počet položek, které deprivované osoby postrádaly) byla 4,5. Počet

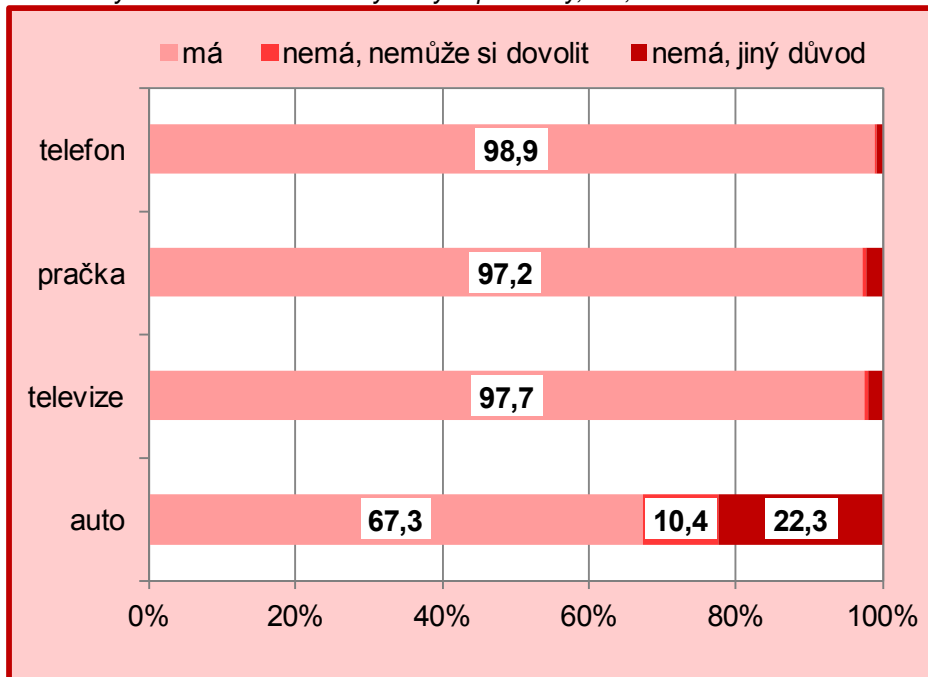
<sup>3</sup> výše tohoto výdaje se stanovuje jako 1/12 hranice míry chudoby za rok = rok šetření - 2 roky (tj. pro rok 2013 za rok 2011); pro šetření v roce 2013 byla tato částka stanovena na 9 400 Kč



materiálně deprivovaných osob se meziročně nepatrně snížil, míra materiální deprivace zůstala na stejné úrovni jako v roce 2012.

Z následujícího grafu je jednoznačně patrné, že vybavenost takovými předměty jako je barevný televizor, automatická pračka nebo telefon, je v České republice téměř stoprocentní. Zároveň ti, kteří tyto předměty nevlastní, je častěji nemají z jiných než finančních důvodů, nikoliv proto, že by si je nemohli dovolit.

Graf 13: Vybavenost domácností vybranými předměty, ČR, 2013



Poněkud odlišná je situace ve vybavenosti automobilem. I zde však ve skupině domácností, které automobilem nedisponují, převládají ty, které k tomu mají jiné než finanční důvody. Z dlouhodobého hlediska je přitom zajímavé, že zatímco podíl domácností, které si automobil nemohly dovolit z finančních důvodů, poklesl od roku 2005 zhruba o 5 %, podíl těch které auto nemají z jiných důvodů než finančních, je posledních 5 let prakticky konstantní.

## Problémy s bydlením

Důležitým faktorem, ovlivňujícím kvalitu bydlení, je výskyt problémů spojených s bytem a jeho bezprostředním okolím. První skupina zjišťovaných problémů se týkala bytu samotného. Domácnosti byly dotazovány, zda je trápí nedostatek místa a považují svůj byt za malý, nedostatek světla a domnívají se, že je jejich byt příliš tmavý, či zda mají problém s vlhkostí.

Celkově lze říci, že problémy s bydlením, které se týkají přímo bytu, má stále méně domácností. Zatímco v roce 2005 si alespoň na jeden z uvedených problémů stěžovalo téměř 30 % domácností, v roce 2013 to bylo už jen 15 % z nich. Nejméně si domácnosti

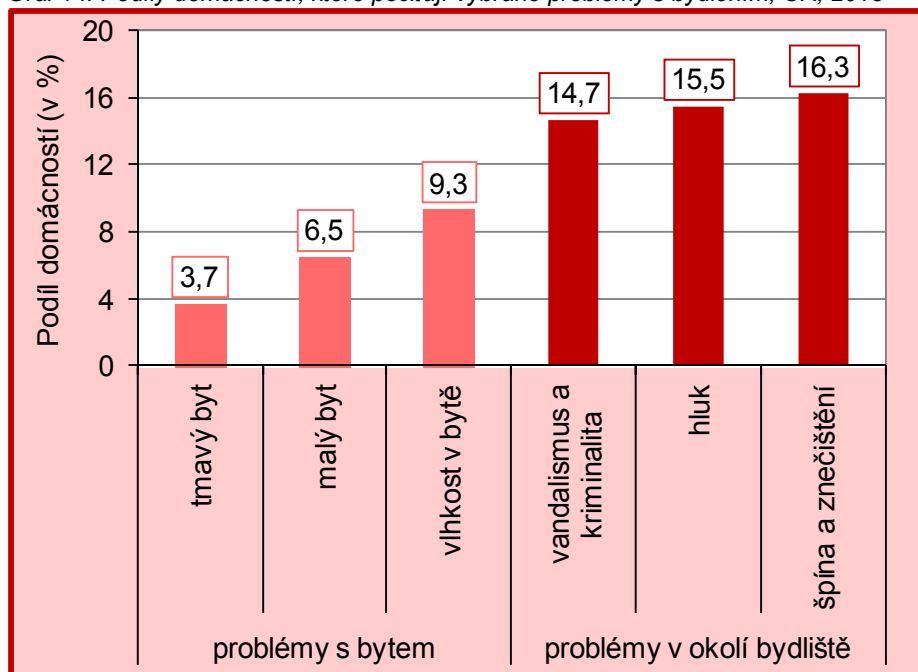
stěžovaly na nedostatek světla v bytě, celkem pouze 3,7 % z nich, zatímco 6,5 % domácností pociťovalo nedostatek místa a s vlhkostí se potýkalo 9,3 % domácností.

Na všechny tyto problémy si nejčastěji stěžovali domácnosti v pronajatých bytech. Za malý považoval byt, ve kterém žije 14,9 % domácností, na vlhkost si stěžovalo 14,4 % domácností a na nedostatek světla v bytě 7,1 % domácností žijících v pronajatých bytech. S vlhkostí se potýkala také téměř desetina domácností bydlících ve vlastním domě.

Hodnocení problémů s bydlením podle právní formy užívání bytu se odrazil také v odpovědích domácností v závislosti na tom, v jak velké obci bydlely. Ve všech velikostních typech obcí s výjimkou obcí nad 50 tisíc obyvatel byla jednoznačně jako největší problém s bydlením uváděna vlhkost; průměrně si na ní stěžovalo 9,3 % domácností, v obcích do 1 tis. obyvatel ji uvedlo 16,9 % domácností. Problém s vlhkostí v bytě téměř kontinuálně klesal s růstem velikosti obce; ve městech nad 100 tis. obyvatel ho uvedlo 6,9 % domácností.

Podíl domácností stěžujících si na malý byt naopak nejčastěji uváděly domácnosti žijící ve městech nad 50 tisíc obyvatel a zejména pak ve městech nad 100 tisíc obyvatel, což je dáno menším podílem bydlení ve vlastním domě ve velkých městech a naopak častějším využíváním nájemního bydlení. Problémy s malým bytem uvedlo 9,0 % domácností žijících ve městech s více než 100 tisíci obyvateli a jen 4,0 % domácností žijících v obcích s počtem obyvatel do 1 tisíce. Více než dvě pětiny domácností (41,6 %) uvádějících tento problém žilo v pronajatých bytech. Zajímavé ovšem je, že 28,0 % z těchto domácností žilo v bytě v osobním vlastnictví, který byl pro ně malý; domácnost ale zřejmě nebyla v situaci, kdy by si mohla pořídit byt jiný.

Graf 14: Podíl domácností, které pociťují vybrané problémy s bydlením, ČR, 2013



Druhá skupina zjišťovaných problémů spojených s bydlením se týkala okolí bydliště, tedy prostředí, v němž domácnost žije. Významným hlediskem určujícím spokojenost s bydlením je životní prostředí, k němuž směřovala většina otázek týkající se problémů s okolím bytu. Respondentů jsme se ptali, zda je neobtěžuje hluk z ulice nebo od sousedů, zda vnímají problémy se znečištěním a špínou v okolí svého bydliště, či zda se v okolí objevují známky vandalismu či kriminality.

Počet domácností stěžujících si na tyto problémy ve všech případech přímo úměrně rostl se zvětšující se velikostí obce. Jako nejproblematictější se z tohoto hlediska jednoznačně jevila města nad 100 tis. obyvatel, kde si alespoň na jeden z uvedených problémů stěžovalo 36,4 % domácností; celkem 6,8 % domácností z těchto měst uvedlo, že je trápí všechny zjišťované problémy. Největší rozdíl mezi menšími obcemi a městy nad 100 tisíc obyvatel byl ve vnímání znečištění a špíny v okolí bydliště, který byl u velkých měst více téměř čtyřnásobný (celkem 22,1 %) než u obcí do 1 tisíce obyvatel (5,9 %); téměř trojnásobný rozdíl byl také u vandalismu a kriminality, které ve městech se 100 tisíci a více obyvateli za problematické považovalo 19,1 % domácností a v obcích do tisíce obyvatel pouze 7,0 % domácností. V Praze byl podíl domácností, které si stěžovaly na kriminalitu či vandalismus ještě vyšší, zhruba 21,1 %.

## **Výdaje na bydlení**

Výdaje na bydlení patří mezi klíčové ukazatele spojené s bydlením. Mezi položky, na něž jsou domácnosti dotazovány, patří jednak pravidelné měsíční platby (nájemné, elektřina, plyn, vytápění, vodné a stočné) zapisované vždy podle zálohy za měsíc březen aktuálního roku (tentokrát tedy 2013) a potom výdaje na běžnou údržbu, paliva, pojištění a ostatní nepravidelná vydání zapisovaná v úhrnu za předchozí kalendářní rok (zde 2012). Pokud v bytě bydlelo více hospodařících domácností, rozepisovaly se výdaje na bydlení podle jejich skutečných podílů na těchto vydáních pro každou z nich zvlášť.

Výdaje domácností na bydlení se meziročně mírně zvýšily, v průměru o 2 379 Kč na domácnost za rok, což představuje nárůst o téměř 4 %. Stejně tak vzrostl podíl příjmů, jež na bydlení domácnosti vynakládají, a to z 18,2 % v roce 2012 na 18,6 % v roce 2013, a to zejména díky tomu, že výdaje na bydlení rostly domácnostem rychleji než jejich příjmy. Domácnosti spotřebovaly na úhradu pravidelných nákladů na bydlení zhruba 15 až 31 % svých čistých příjmů, a to v závislosti na druhu bytu. Náзорné srovnání výdajů domácností na bydlení ukazuje tabulka 5. Nejvyšší náklady přitom měly, stejně jako v minulých letech, domácnosti žijící v nájemních bytech, které na bydlení vydaly v průměru dvojnásobný podíl svých příjmů oproti domácnostem žijícím ve vlastním domě.

Největší náklady na elektřinu a plyn měly domácnosti žijící ve vlastním domě – dohromady téměř tři čtvrtiny svých celkových nákladů na bydlení. U ostatních druhů bydlení byl přitom tento podíl jen okolo jedné třetiny. Tento rozdíl je zapříčiněn zejména rozdílným způsobem vytápění bytů v bytových domech a v rodinných domcích, kdy domácnosti žijící v bytových domech připlácejí ještě za teplo nebo teplou vodu, zatímco u domácností žijících ve vlastním domě byly tyto částky většinou zanedbatelné.

Částky, které domácnosti vynakládaly na běžnou údržbu bytu/domu, byly pochopitelně nejvyšší u těch, které měly vlastní dům. V průměru u nich byly zhruba trojnásobné oproti ostatním, u družstevních a nájemních bytů téměř čtyřnásobné.

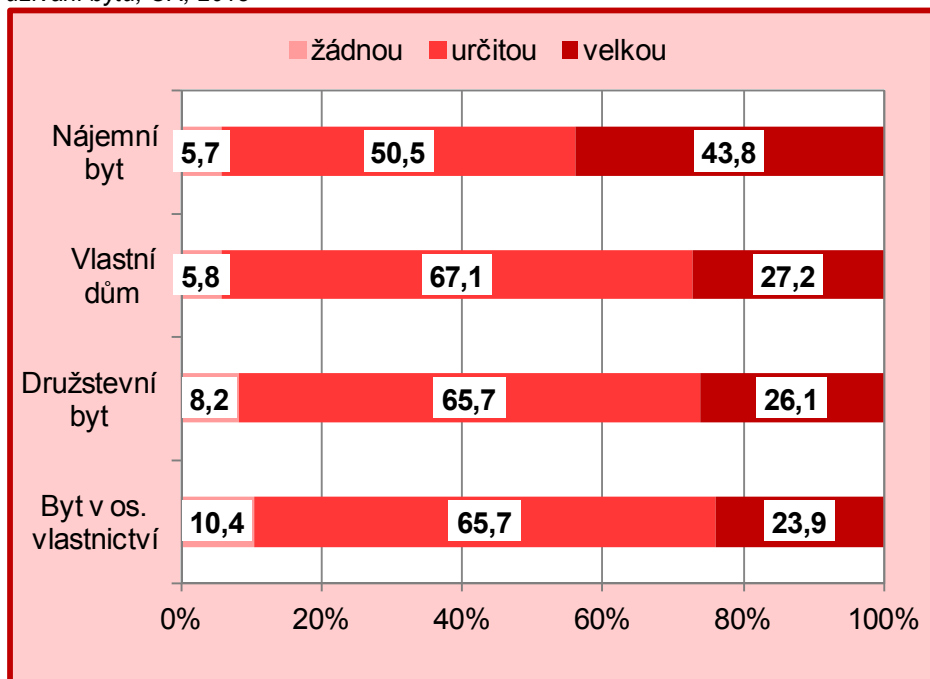
Tabulka 5: Měsíční výdaje domácností na bydlení podle právní formy užívání bytu, ČR, 2013

	ČR celkem	Domácnosti podle právní formy užívání bytu			
		Vlastní dům	Byt v osobním vlastnictví	Družstevní byt	Nájemní byt
<b>Celkové měsíční náklady na bydlení za domácnost (v Kč; bez výdajů na údržbu)</b>	<b>5 596</b>	<b>4 957</b>	<b>5 143</b>	<b>5 681</b>	<b>8 088</b>
<b>Podíl nákladů na bydlení na čistých příjmech domácnosti (v %)</b>	<b>18,6</b>	<b>14,6</b>	<b>17,4</b>	<b>21,0</b>	<b>31,3</b>
Vybrané měsíční výdaje na bydlení (v Kč)					
Nájemné / příspěvek do fondu oprav atd.	1 230	5	1 409	1 723	3 523
Elektrřina	1 486	2 035	1 054	1 054	1 282
Plyn z dálkového zdroje	1 015	1 491	597	547	945
Teplo a teplá voda	762	35	1 218	1 457	1 309
Vodné a stočné	500	508	471	515	552
Ostatní služby související s bydlením	301	195	369	363	405
Paliva	301	687	25	22	72
Běžná údržba domu/bytu	457	760	324	191	201

Abychom se dozvěděli více o výdajích domácností na bydlení, je třeba k objektivnímu měřítku výše nákladů přidat také subjektivní náhled, tedy zda a do jaké míry zatěžují rozpočet domácnosti. Na všeobecně obtížnější finanční situaci poukazuje i zvýšení podílu domácností, které náklady na bydlení vnímaly jako velkou zátěž. Více než čtvrtina (28,8 %) domácností v ČR považovala výdaje na bydlení za velkou zátěž, 63,5 % je sice cítilo jako zátěž, ale snesitelnou, a jen 7,8 % je vůbec jako zátěž nepocítovalo.

Výdaje na bydlení zatěžovaly rozpočet domácnosti různou měrou v závislosti na právní formě užívání bytu. Největší zátěží byly pro domácnosti žijící v nájemních bytech, kde nejen že byly náklady na bydlení nejvyšší, ale zároveň tvořily největší podíl na příjmech domácností. Více než dvě pětiny domácností žijící v těchto bytech považovaly náklady na bydlení za velkou zátěž a polovina z nich za určitou zátěž. Nejmenší zátěž představovaly náklady na bydlení pro domácnosti, které žily v bytech v osobním vlastnictví. Pro více než desetinu těchto domácností nebyly náklady na bydlení žádnou zátěží.

Graf 15: Názory domácností na míru zátěže výdaji na bydlení podle právní formy užívání bytu, ČR, 2013

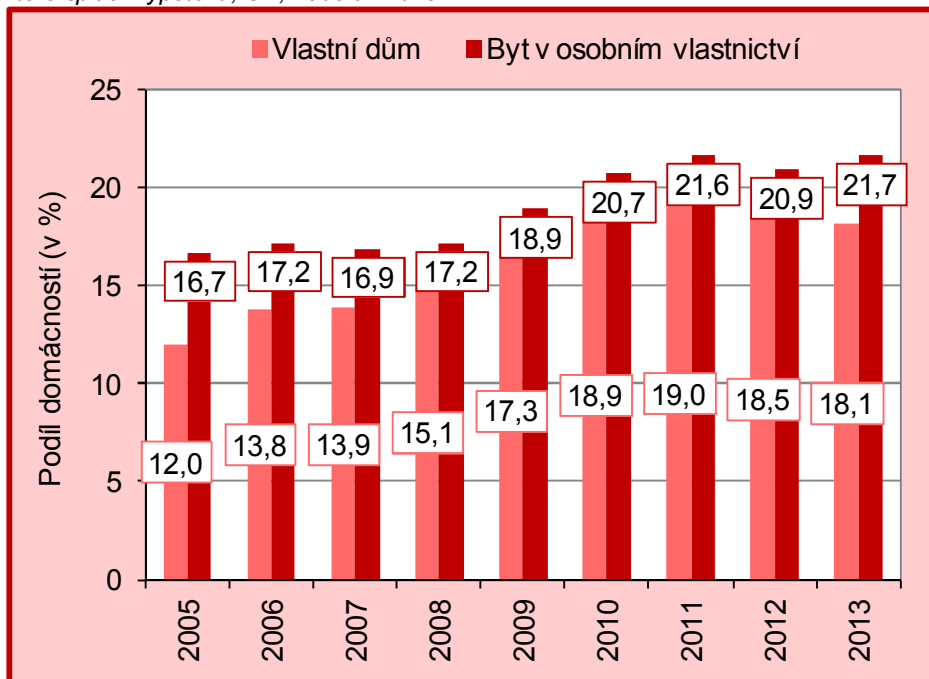


S tematikou výdajů na bydlení úzce souvisí také problematika půjček na bydlení a schopnost domácností své finanční závazky plnit. Přestože se v šetření *Životní podmínky* nezapočítávají platby splátek hypotéky do celkových výdajů na bydlení, protože jsou de facto spíše investicí, reálně pochopitelně znamenají další výdaj, který s bydlením souvisí a domácnosti ho musí pravidelně hradit.

Podíl domácností majících hypotéku na byt či dům, v němž žijí, rok od roku stoupá. Výrazněji přitom přibývá domácností s hypotékou na vlastní dům, přestože podíl domácností žijících v domě se od roku 2005 prakticky nezměnil, pohyboval se kolem necelých dvou pětin. V roce 2013 mělo půjčku na byt v družstevním vlastnictví<sup>4</sup> celkem 9,3 % domácností, na byt v osobním vlastnictví celkem 21,7 % domácností a na vlastní dům mělo půjčku 18,1 % domácností. Mezi domácnostmi žijícími „ve vlastním“ tak mělo na nemovitost, v níž žilo, půjčku 18,3 %.

<sup>4</sup> družstevní byt je považován za formu vlastnictví, lze na něj také získat hypotéku

Graf 16: Podíl domácností žijících ve vlastním domě nebo bytě v osobním vlastnictví, které splácí hypotéku, ČR, 2005 až 2013



Celkový podíl domácností, které žily v bytě nebo domě, na něž měly půjčku, v roce 2013 dosáhl 14,3 %, což představovalo zhruba 612 tisíc domácností. Půjčku na bydlení nemělo 63,6 % domácností, zbylých 22,1 % domácností nebylo vlastníkem nemovitosti, v níž žilo. V následující tabulce si můžeme povšimnout, že podíl domácností žijících v nemovitosti, na níž měly hypotéku, stoupl téměř stejně, jako poklesl podíl domácností žijících v nemovitosti, jíž nevlastní.

Tabulka 6: Vývoj podílu domácností, které mají půjčku na bydlení, ČR, 2005 až 2013

	Rok šetření								
	2005	2006	2007	2008	2009	2010	2011	2012	2013
<b>Není vlastníkem nemovitosti</b>	29,4	28,5	27,9	27,0	25,8	23,4	22,1	21,8	22,1
<b>Je vlastníkem a má hypotéku</b>	8,5	9,9	10,0	10,9	12,7	14,3	14,6	14,3	14,3
<b>Je vlastníkem a nemá hypotéku</b>	62,2	61,6	62,1	62,1	61,5	62,3	63,2	63,9	63,6

S nárůstem domácností žijících v bytě v osobním vlastnictví, které na něj mají hypotéku, roste i jejich podíl na celkovém počtu domácností s hypotékou. V roce 2013 tak podíl domácností majících hypotéku na byt v osobním vlastnictví činil už 44,5 % z celkového počtu půjček na bydlení, zatímco podíl hypoték na vlastní dům se snížil od roku 2005 o 6,3 procentní body na 49,0 %. Podíl domácností, které mají hypotéku na byt v osobním vlastnictví a těch, které ji mají na vlastní dům se tak v čase přibližují, a to

zejména od roku 2009. Tento vývoj pravděpodobně souvisí s faktem, že zatímco podíl domácností bydlících ve vlastním domě se od roku 2005 zvýšil jen mírně, počet domácností žijících v bytě v osobním vlastnictví se téměř zdvojnásobil, přičemž největší meziroční nárůst byl zaznamenán v letech 2009 a 2010. Můžeme se také domnívat, že jich přibýlo právě díky tomu, že se pro ně hypotéky staly dostupnějšími a mohly si tak bydlení „ve vlastním“ spíše dovolit.

To co nám chybí k úplnosti obrázku o finanční situaci domácností v závislosti na tom, jak bydlí, je zatížení domácností splácením hypoték, které se nezapočítává do nákladů na bydlení popsaných výše. Celkový podíl domácností, které z finančních důvodů nebyly schopné alespoň jednou za posledních 12 měsíců uhradit splátku hypotéky, v roce 2013 činil 2,8 % z domácností majících hypotéku. Podíváme-li se na vývoj tohoto ukazatele od roku 2005, vidíme, že odráží ekonomickou situaci českých domácností, která je zase odrazem celkové hospodářské situace státu. Až do roku 2008 totiž podíl domácností majících problém splátku hypotéky zaplatit klesal, nejnižší byl právě v roce 2008, a to 2,4%. V relativních číslech byl tedy poloviční oproti roku 2011, kdy byl tento podíl druhý nejvyšší od roku 2005. V absolutních číslech byl však dokonce téměř třetinový – celkem nemohlo v roce 2008 splátku hypotéky uhradit přes 10 tisíc domácností, zatímco v roce 2011 to bylo více než 29 tisíc, což je téměř stejně jako v roce 2005. Tento nárůst souvisí s hospodářskou krizí, která se odrazila i na výsledcích šetření *Životní podmínky*. V letech 2012 a 2013 byl tento podíl opět nižší, a to na úrovni 2,9 v roce 2012, resp. 2,8 v roce 2013. Absolutní počet domácností, které měly s úhradou hypotéky v posledním roce problémy, byl v obou letech na úrovni 17,3 tisíc.

*Tabulka 7: Vývoj počtu a podílu domácností majících problém s úhradou splátky hypotéky za roky 2005 až 2013*

	Rok šetření								
	2005	2006	2007	2008	2009	2010	2011	2012	2013
<b>Podíl (v %)</b>	8,9	4,4	3,5	2,4	3,2	3,5	4,8	2,9	2,8
<b>Počet (v tis.)</b>	30,2	17,5	14,2	10,5	16,5	20,8	29,3	17,3	17,3

Protože domácnosti, které měly v posledním roce problémy se splácením hypotéky na vlastní dům, tvořily téměř dvě třetiny domácností, které měly se splácením úvěru potíže, vývoj těchto domácností určoval celkový trend, který byl odrazem celkové ekonomické situace ve společnosti. Podíl domácností neschopných uhradit splátku hypotéky do roku 2009 klesal, v letech 2010 a 2011 došlo k nárůstu a od té doby tento podíl opět mírně klesá. V případě domácností majících hypotéku na byt v osobním vlastnictví není patrný jednoznačný trend.

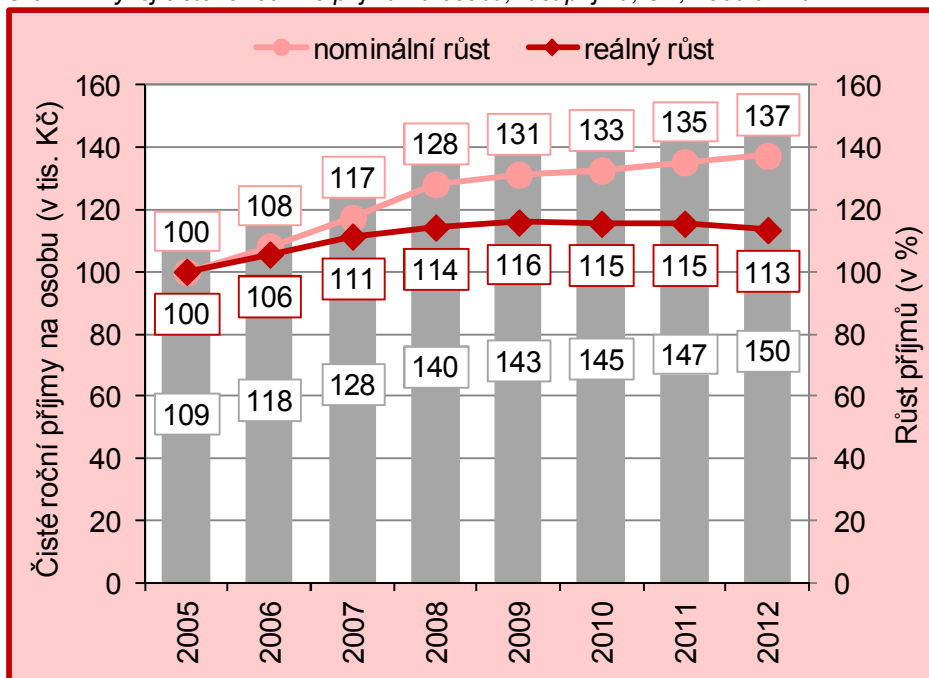
## PŘÍJMY

Hlavním cílem šetření *Životní podmínky* je získávat dlouhodobě srovnatelná data týkající se sociální a ekonomické situace domácností v jednotlivých zemích, kde šetření probíhá. Komplexní vyhodnocení sociální situace českých domácností, posouzení míry jejich ohrožení chudobou a konečně i porovnání získaných výsledků s výsledky ostatních evropských států by nebylo možné bez údajů o příjmech.

Příjmy se v šetření *Životní podmínky* zjišťují za celý minulý kalendářní rok, tzn. v šetření *Životní podmínky 2013*, které proběhlo na jaře 2013, byly sbírány údaje o příjmech za kalendářní rok 2012. V šetření byly detailně zjišťovány veškeré příjmy za jednotlivé osoby starší 16 let i příjmy za domácnost jako celek. Za osoby se zjišťovaly příjmy ze všech pracovních činností (včetně podnikání), sociální dávky vztahující se k jednotlivci, dávky nemocenského a důchodového pojištění, příjmy z kapitálového majetku, pojištění a ostatní příjmy, jako např. dědictví. U domácnosti se jednalo o příjmy, jejichž příznáři a výplata závisely na porovnání jejího úhrnného příjmu a pro ni stanoveného násobku životního minima, tj. zejména dávky státní sociální podpory. Aby bylo možné spočítat hrubý a čistý příjem, byli jednotlivci dotazováni také na údaje potřebné pro výpočet daňového základu, tj. odčitatelné položky.

Následující graf zachycuje vývoj průměrného ročního příjmu na osobu v České republice v letech 2005 až 2012, neboť zatím poslední srovnatelná data o příjmech jsou ze šetření *Životní podmínky 2013*, tzn. za rok 2012.

Graf 17: Vývoj čistého ročního příjmu na osobu; růst příjmů, ČR, 2005 až 2012

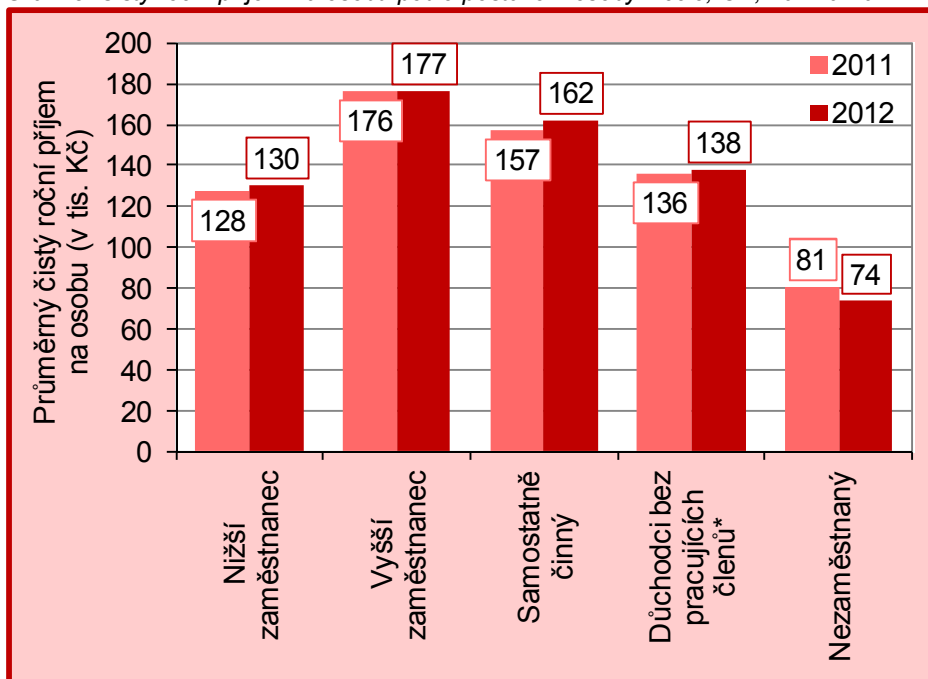




V posledních letech růst příjmů vlivem hospodářské krize zpomalil. Příjmy domácností nominálně sice zaznamenaly mírný růst, reálně však už třetím rokem zvolna klesají. Přitom vývoj reálných příjmů spíše odpovídá skutečné situaci domácností, neboť je očištěn o vliv inflace, tedy o změny životních nákladů v čase a lépe tak odráží fakt, zda si za své finanční prostředky lidé mohli dovolit nakoupit více nebo méně zboží či služeb.

Průměrný čistý peněžní příjem na osobu v roce 2012 činil 149,7 tis. Kč, což představuje zvýšení zhruba o 2 300 Kč oproti roku 2011. Z hlediska postavení osoby v čele domácnosti se zvýšily příjmy všem skupinám, s výjimkou domácností nezaměstnaných. Čisté roční příjmy domácností zaměstnanců s vyšším vzděláním činily v roce 2012 176,5 tis. Kč, tedy přibližně stejně jako v předchozím roce. Významně jim přitom pomohly změny v daňovém systému<sup>5</sup>, bez nichž by jejich čisté příjmy zaznamenaly podobný propad, který se odrazil na jejich příjmech hrubých, které klesly z 219,6 tis. Kč na 218,5 tis. Kč. Obrat v několikaletém trendu poklesu naopak zaznamenaly příjmy domácností samostatně činných, které meziročně vzrostly poprvé od roku 2008, kdy důsledkem hospodářské krize začaly klesat. V roce 2012 se jejich čisté roční příjmy v průměru zvýšily na 162,4 tis. Kč, čímž se dostaly zhruba na úroveň z roku 2009. I jim pomohly daňové změny, díky nimž jejich čistý příjem rostl rychleji než příjem hrubý.

Graf 18: Čistý roční příjem na osobu podle postavení osoby v čele, ČR, 2011 a 2012



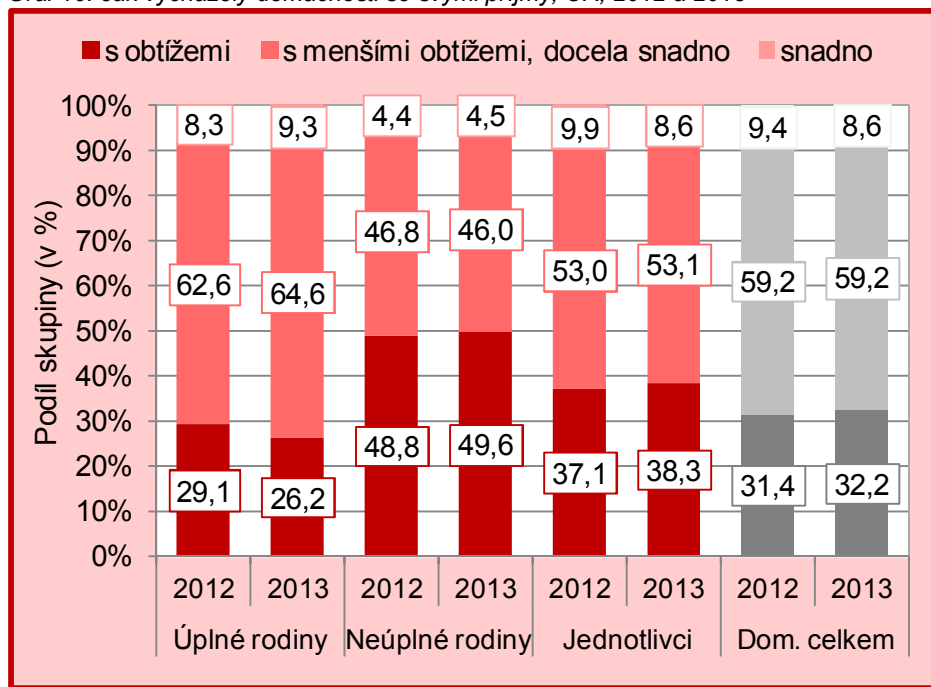
\* osoby pobírající starobní nebo invalidní důchod žijící v domácnosti bez pracujících členů

<sup>5</sup> Zrušení tzv. „povodňové daně“ (uplatňované v předchozím roce formou snížení slevy na poplatníka o 100 Kč měsíčně), zvýšení daňového zvýhodnění na vyživované děti, a to měsíčně o 150 Kč na dítě a o 300 Kč na dítě, které je držitelem průkazu ZTP/P.

Růst zaznamenaly také příjmy domácností zaměstnanců s nižším vzděláním, které v průměru dosáhly 130,3 tis. Kč čistého na osobu za rok, tedy o 2,0 % více než v předchozím roce. Podobně rostly i průměrné čisté roční příjmy domácností nepracujících důchodců, které v tomto roce činily 138,3 tis. Kč.

Na výši příjmu se šetření *Životní podmínky* nevívá pouze z objektivního hlediska jejich výše, ale také ze subjektivního hlediska samotných respondentů. V rámci dotazování respondenti hodnotí, jak jejich domácnost vychází s celkovým měsíčním příjmem. Na výběr mají z následujících šesti odpovědí: s velkými obtížemi, s obtížemi, s menšími obtížemi, docela snadno, snadno a velmi snadno. Každá z kategorií znázorněných v následujícím grafu slučuje dvě z nabízených kategorií. Graf ilustruje, jak svou příjmovou situaci vidí domácnosti v České republice celkem, domácnosti jednotlivců, úplné a neúplné rodiny.

Graf 19: Jak vycházely domácnosti se svými příjmy, ČR, 2012 a 2013

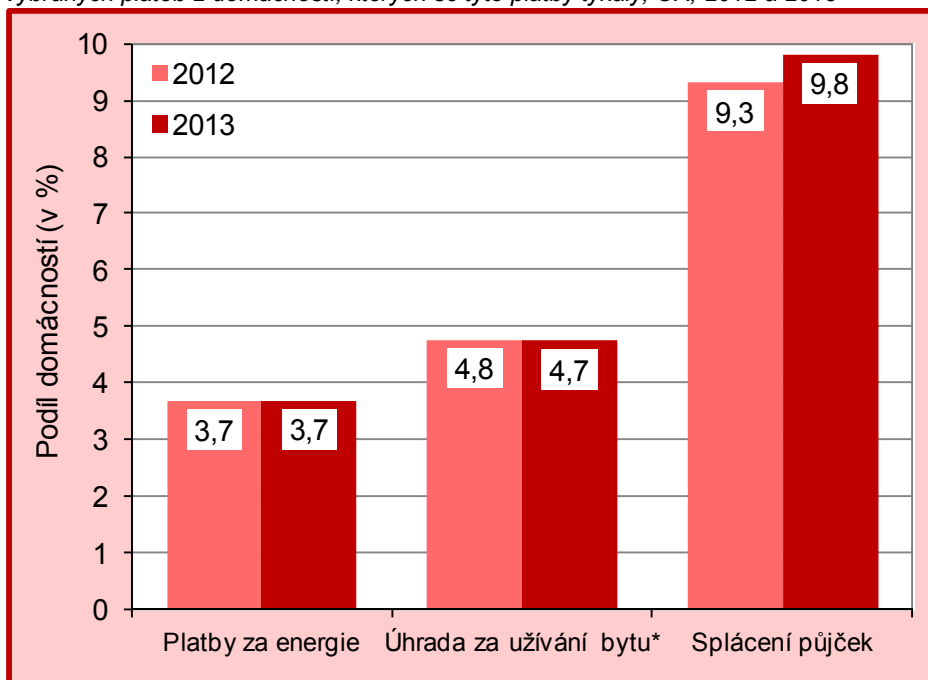


Necelých devět procent českých domácností vychází se svým příjmem snadno, téměř třetina s obtížemi a převažující část populace docela snadno, případně s menšími obtížemi. Oproti roku 2012 se v roce 2013 mírně zvýšil podíl domácností, které se svými příjmy vycházely s obtížemi, zatímco podíl domácností, jež se svými příjmy vycházely snadno, se snížil. Jedním z důvodů, proč lidé hodnotili svou situaci hůře než v předchozím roce, je rychlejší růst výdajů na bydlení ve srovnání s příjmy domácností.

Různé typy domácností vycházejí se svými příjmy různě. Nejmenší podíl domácností, kterým činilo vycházení se svými příjmy potíže, byl patrný u úplných rodin, u kterých navíc oproti předchozímu roku došlo ke snížení podílu domácností, které se svými příjmy vycházely s obtížemi, a to o 2,9 p. b. Naopak u neúplných rodin došlo k nárůstu tohoto podílu, který dosáhl již téměř poloviny těchto domácností. Mírný nárůst byl patrný rovněž u domácností jednotlivců.

S tím, jak domácnosti vycházejí se svými příjmy, úzce souvisí také schopnost domácností hradit výdaje spojené s bydlením. Domácnosti byly dotazovány, zda měly v posledních 12 měsících potíže s úhradou nákladů za užívání bytu, plateb za elektřinu, teplo, plyn a vodu, se splácením hypotéky nebo ostatních půjček či úvěrů, které nesouvisí s bydlením (nejčastěji tzv. spotřebitelské úvěry).

*Graf 20: Podíly domácností, které měly v posledním roce problémy s úhradou vybraných plateb z domácností, kterých se tyto platby týkaly, ČR, 2012 a 2013*

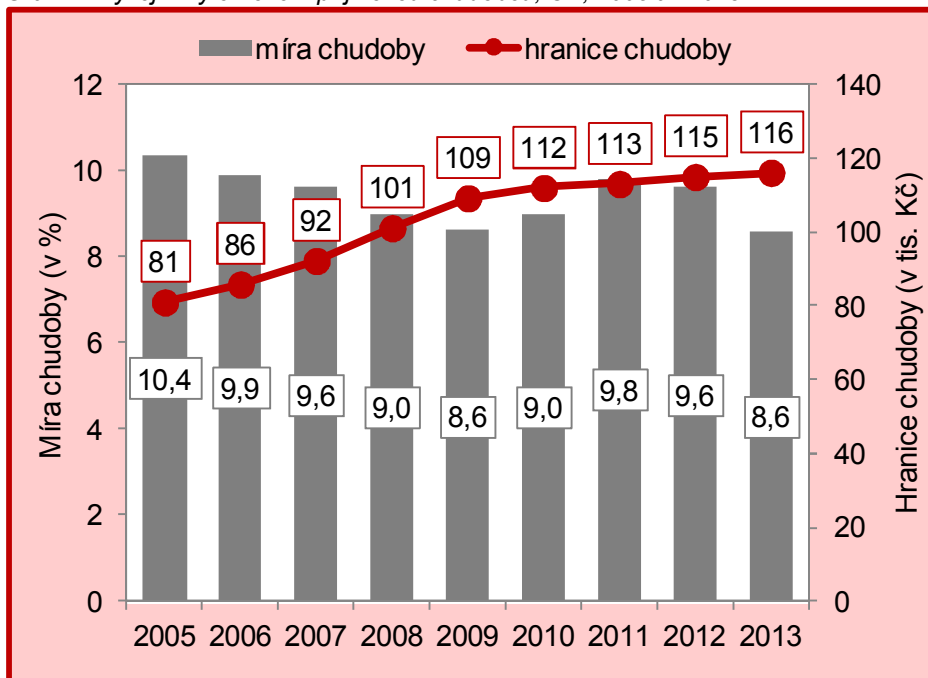


\* úhradou za užívání bytu se rozumí nájemné v nájemních bytech a fond oprav apod. v ostatních typech bytů

Nejvíce domácností mělo problém se zaplacením splátky půjčky nebo úvěru, a to celkem 9,8 %. Celkově se splácení půjček či úvěrů týkalo necelé čtvrtiny domácností. Přestože se platby za energie (teplo, elektřina, plyn) a vodu týkají naprosté většiny domácností (s výjimkou těch, které bydlí bezplatně u příbuzných), do problémů s placením se ve sledovaném období dostalo jen 3,7 % domácností. Tento podíl se v posledních pěti letech prakticky nezměnil. Úhrada za užívání bytu se týkala necelých 60% domácností, z nichž necelých 5 % se v posledním roce dostalo do takových finančních potíží, že nebylo schopno tuto platbu v termínu uhradit.

Od výše a rozložení příjmů ve společnosti se odvíjí úroveň příjmové chudoby, jež je jedním z hlavních výstupů ze zjišťování *Životní podmínky*. Míra ohrožení příjmovou chudobou vychází z metodiky Eurostatu a počítá se jako podíl osob žijících v domácnostech, jejichž příjem je nižší než stanovená hranice chudoby. Ta se nejčastěji stanovuje jako 60 % mediánu (tj. příjmu, který je uprostřed příjmového rozložení, pokud všechny příjmy domácností uspořádáme vzestupně za sebou) ekvivalizovaného disponibilního příjmu. Ekvivalizovaný disponibilní příjem domácnosti se vypočte jako podíl disponibilního příjmu (tj. čistého příjmu, který má domácnost k dispozici) a počtu jejích spotřebních jednotek (který se stanoví tak, že první dospělé osobě v domácnosti přiřadí váhu 1,0, dalším osobám starším 13 let váhu 0,5 a dětem do 13 let včetně váhu 0,3). Vypočtený ekvivalizovaný příjem domácnosti se následně přiřadí všem jejím členům. Hranice chudoby se potom počítá za souboru všech osob, seřazených vzestupně podle výše ekvivalizovaného disponibilního příjmu domácnosti, v níž dané osoby žijí. Přepočtení na spotřební jednotku a nikoliv na osobu je v tomto případě vhodný proto, že zohledňuje velikost a demografické složení domácnosti, přičemž bere v úvahu tzv. úspory z počtu ve vícečlenných domácnostech, tj. úspory na nákladech na předměty a služby sloužící více členům domácnosti. Vývoj jak míry ohrožení příjmovou chudobou, tak hranice chudoby, je zachycen na následujícím grafu.

Graf 21: Vývoj míry ohrožení příjmovou chudobou, ČR, 2005 až 2013

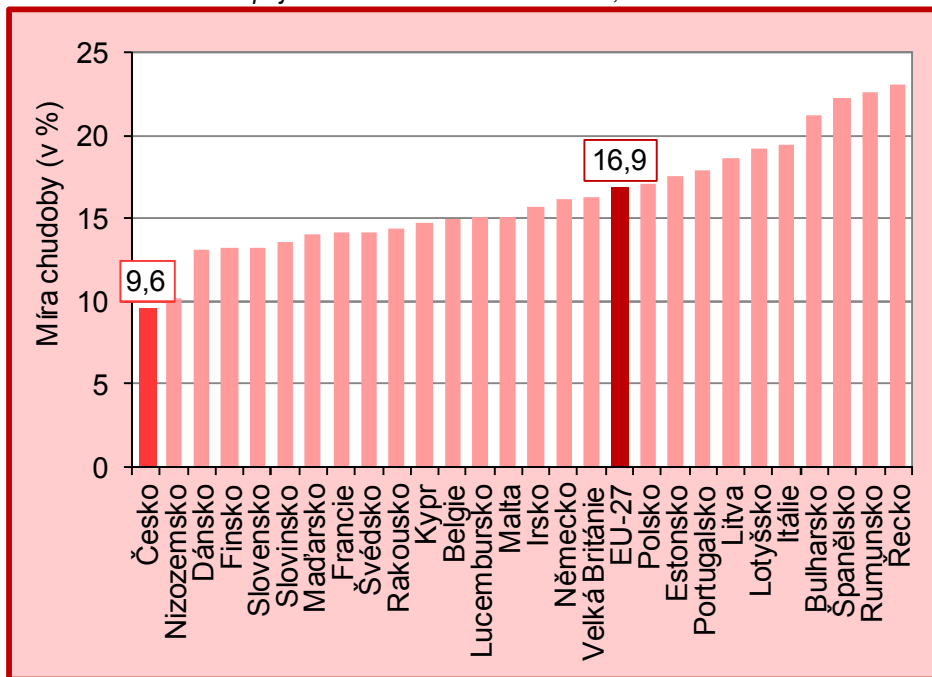


Počet osob ohrožených chudobou již druhým rokem klesal. Osob žijících v domácnostech s příjmem pod hranicí chudoby bylo v roce 2013 v České republice 885,9 tis., tedy 8,6 % všech osob bydlících v bytech. Legislativní změny (valorizace důchodů, zrušení povodňové daně a zvýšení daňového zvýhodnění na vyživované děti) byly jedním z faktorů, které přispěly k poklesu diferenciacce příjmů, díky čemuž se snížila míra ohrožení příjmovou chudobou a dostala se na úroveň z roku 2009. Nejvyšší míra

ohrožení příjmovou chudobou byla v roce 2013 u osob nezaměstnaných (44,5 %) a žijících v neúplných rodinách (27,8 %).

Tak jak je indikátor chudoby definován, ovšem není příliš vhodný pro mezinárodní srovnání, protože odráží ze všeho nejvíce diferenciaci příjmů v jednotlivých zemích, nikoliv to, jak se v dané zemi lidé reálně mají. Dochází tak například k tomu, že míra chudoby v České republice je sice ve srovnání s jinými evropskými státy i celoevropským průměrem velmi nízká, nicméně velká část českých domácností, které podle evropské metodiky nejsou ohroženy příjmovou chudobou, hospodaří s příjmy výrazně nižšími, než je průměrný příjem domácností v EU. Nižší míra příjmové chudoby byla v roce 2012, který je posledním rokem, za který jsou k dispozici data za všechny země, ve kterých šetření probíhá, zaznamenána pouze na Islandu (7,9 %).

Graf 22: Míra ohrožení příjmovou chudobou v zemích EU, 2012



## **ŽIVOTNÍ POHODA**

Stále častěji je v souvislosti s hodnocením životních podmínek domácností a jejich členů zmiňováno téma tzv. well-beingu. Tento termín není snadné jednoslovně přeložit do češtiny a shoda na překladu nepanuje ani u odborné veřejnosti, která se výzkumem well-beingu zabývá. Nejčastěji se termín well-being do češtiny překládá jako osobní pohoda, pocit životní pohody, životního blaha, blahobyt apod. Jindy se termín do češtiny nepřekládá a používá se původní anglický termín.

Ačkoli se na evropské úrovni začala problematika well-beingu ve větší míře věnovat pozornost až v posledních letech, emočními prožitky a fyzickým potěšením se výzkum zabýval odedávna. Od počátku 20. století se začaly objevovat první studie, a to zejména v oblasti psychologie. Po druhé světové válce začaly vznikat rozsáhlé výzkumy o štěstí a spokojenosti obyvatelstva. Výzkum subjektivního well-beingu se rozvinul zejména v době postmaterialismu, kdy se lidé začali zajímat o kvalitu života. K rozkvětu výzkumu na toto téma přispěl také rozvoj individualismu, v jehož centru zájmu je člověk a jeho blahobyt.

V současnosti se již neklade důraz pouze na ekonomickou situaci státu, jako tomu bylo dříve, rozvoj států se hodnotí také s využitím sociálních či environmentálních ukazatelů a v neposlední řadě rovněž z hlediska subjektivního pocitu spokojenosti obyvatel. Objektivní údaje jsou doplňovány těmito subjektivními názory a pocity, které pomáhají lépe pochopit dopady vnějších vlivů na jejich obyvatelstvo a přizpůsobit tomu opatření státních politik, a to především v krizových obdobích.

Ukazatele založené na subjektivním vnímání respondentů se staly důležitou součástí evropských statistických zjišťování a doplňují tak objektivní informace. Většina zemí získala své první zkušenosti se sběrem subjektivních dat v roce 2013, kdy byl k šetření EU-SILC připojen modul na téma well-being, jehož výsledky za Českou republiku jsou prezentovány na následujících stránkách.

V rámci tohoto modulu bylo zařazeno celkem deset otázek, jež se týkaly celkové spokojenosti se životem a jeho různými oblastmi, smysluplnosti života, pocitů a nálad v posledních čtyřech týdnech, osobních vztahů, důvěry v lidi i různé instituce a očekávání do budoucna.

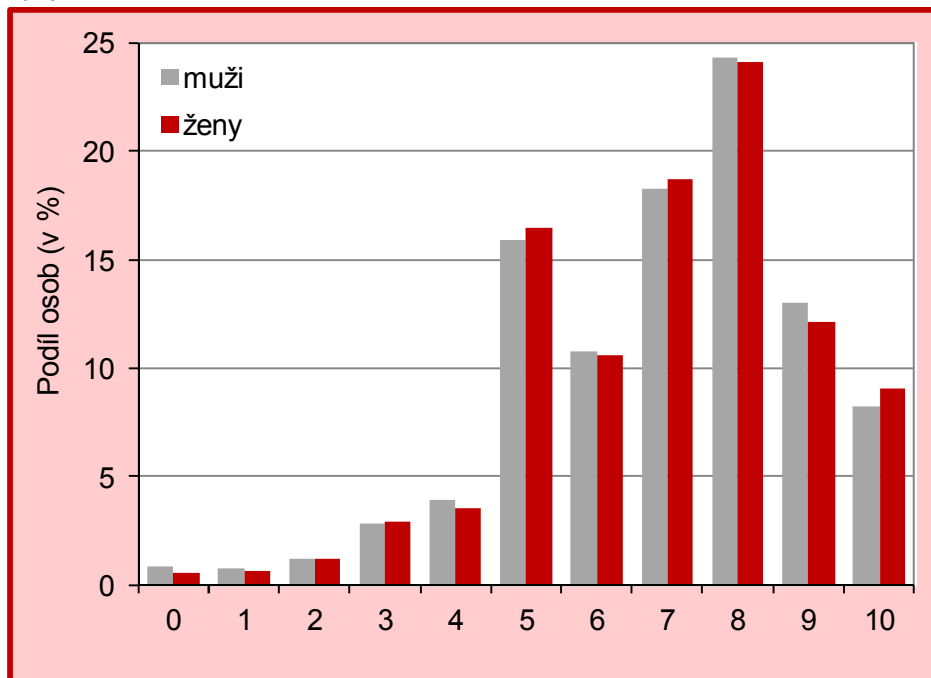
V rámci šetření Životní podmínky jsou dotazovány všechny osoby šestnáctileté a starší přítomné v šetřené domácnosti. Respondenti vyplňují dotazník buď osobně s tazatelem, případně formou tzv. proxy (za nepřítomnou osobu odpovídá jiný člen domácnosti). Míra proxy vyplnění dotazníku za osoby byla 30 %, tzn. za 30 % osob šestnáctiletých a starších vyplnil dotazník jiný člen domácnosti. Vzhledem k subjektivitě modulových otázek nebylo šetření tzv. proxy u těchto otázek připuštěno. Na modulové otázky tak odpovídalo téměř 12 tisíc osob. Vysoká míra proxy odpovědí ovlivnila složení respondentů odpovídajících na modulové otázky, a proto byla vytvořena speciální sada vah, která takto vychýlenou strukturu zkorigovala.

## Spokojenost

Nejprve byli respondenti dotazováni na to, jak jsou spokojeni se svým životem jako celkem i s jeho vybranými oblastmi (bydlením, finanční situací, se zaměstnáním, osobními vztahy, životním prostředím atd.). Odpovídali na stupnici od 0 do 10, kdy 0 znamenala zcela nespokojen a 10 zcela spokojen. Spokojenost se zaměstnáním a s dobou dojíždění do zaměstnání hodnotily pouze osoby, které byly v době šetření zaměstnané, tedy zhruba 5 tisíc osob.

Hodnocení celkové spokojenosti se životem se podle pohlaví příliš nelišilo. Průměrná známka u osob, které na danou otázku odpověděly, byla pro muže a ženy velmi podobná, a to 7,0 pro ženy a 6,9 pro muže. Pouze necelá desetina osob uvedla horší známku než 5, která je na uvedené stupnici hodnocení středovou hodnotou. Nejčastěji uvedenou hodnotou byla osmička, kterou uvedla téměř čtvrtina osob, další pětina osob hodnotila spokojenost se svým životem ještě lepšími známkami, a to 9 a 10. Z výsledků tedy vyplývá, že lidé v České republice jsou relativně spokojeni se svým životem.

Graf 23: Podíly osob podle známky, kterou hodnotily spokojenost se svým životem, ČR, 2013



Centrum pro výzkum veřejného mínění Sociologického ústavu AV ČR (CVVM) pokládá otázku na celkovou spokojenost se životem<sup>6</sup> každý měsíc s výjimkou těch prázdninových.

<sup>6</sup> Jak jste celkově spokojeni se svým životem? Jste velmi spokojeni, spíše spokojeni, ani spokojeni, ani nespokojeni, spíše nespokojeni, velmi nespokojeni?

V období, kdy probíhalo šetření *Životní podmínky 2013*, tedy v březnu a dubnu 2013, ve výzkumu CVVM uvedla zhruba desetina respondentů, že je velmi spokojena, spíše spokojena byla téměř polovina respondentů, čtvrtina osob uvedla, že není ani spokojena ani nespokojena, kolem 15 % respondentů bylo spíše nespokojených a 4 % byla velmi nespokojena.

Pokud bychom jako velmi spokojené označili všechny, kteří uvedli známku 10, pak by velmi spokojených respondentů bylo v modulu šetření *Životní podmínky 2013*, 8,3 % respondentů. Výrazně nižší by byl podíl velmi nespokojených osob, pokud bychom jako velmi nespokojené označili všechny, kteří svou spokojenost ohodnotili známkou 0. Těch bylo v šetření *Životní podmínky* necelé jedno procento. V případě, že bychom jako ani spokojené, ani nespokojené označili všechny respondenty, kteří uvedli známky 4, 5 nebo 6, dosáhl by jejich podíl téměř třetiny. Respondenti se známkami v rozmezí 7 až 9 by pak mohli zachycovat spíše spokojené osoby, kterých by tedy v šetření *Životní podmínky* bylo 55 %. Necelých pět procent by pak bylo spíše nespokojených, tedy respondentů se známkami 1 až 3. Celkově lze tedy říci, že v šetření *Životní podmínky* projevil respondentů vyšší míru spokojenosti než v šetření CVVM.

Poslední šetření uskutečnilo CVVM v červnu 2014. Výsledky ukázaly, že 12 % respondentů bylo se svým životem velmi spokojeno, 53 % bylo spíše spokojeno, 21 % nebylo ani spokojeno ani nespokojeno, spíše nespokojeno bylo 11 % osob a 3 % dotázaných byla velmi nespokojena. Spokojenost rostla s klesajícím věkem, se zvyšujícím se vzděláním a s rostoucím příjmem respondenta. Relativně vyšší spokojenost se životem vyjadřovali studenti či učni, regionálně lidé ze střední Moravy. Méně spokojeni byli důchodci, nezaměstnaní a obyvatelé Moravskoslezského kraje.

K podobným výsledkům jsme dospěli rovněž na základě údajů z šetření *Životní podmínky 2013*. Z hlediska ekonomické aktivity byli nejméně spokojeni nezaměstnaní, jejichž průměrná známka byla 5,4, za nimi následují důchodci s průměrnou známkou 6,4. Vyšší než průměrnou známku z celkového počtu osob měly pracující osoby (7,2), osoby v domácnosti a ostatní ekonomicky neaktivní (7,5) a nejméně spokojeni se svými životy jsou studenti s průměrnou známkou 8,0.

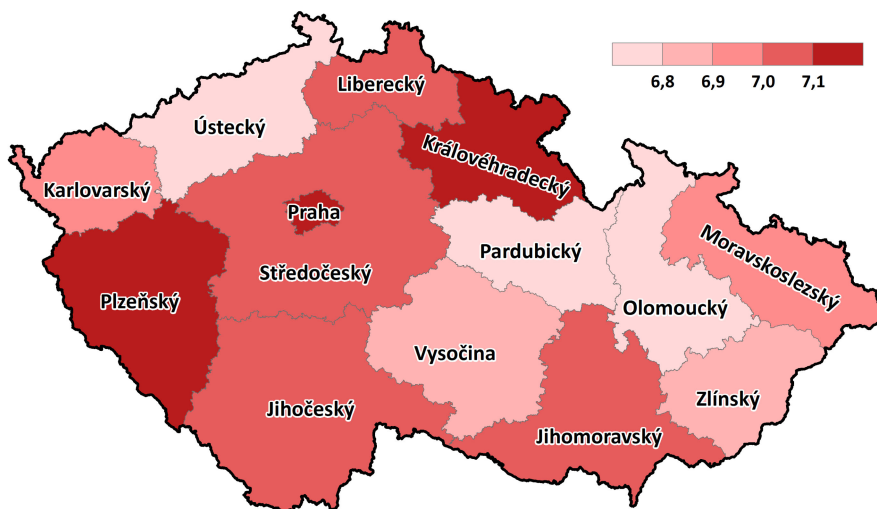
Tomu odpovídá i struktura hodnocení podle věku respondentů, kdy průměrná známka respondentů ve věku 16 až 24 let dosahovala 7,7, poté klesala až do věku 55–59 let, kdy dosáhla svého minima (6,4), u osob 60letých a starších pak v průměru činila 6,6.

Z regionálního hlediska byli lidé se svým životem nejspokojenější v Praze, Královéhradeckém a Plzeňském kraji, ve kterých průměrná známka překročila sedmičku. Naopak nejméně spokojeni byli obyvatelé Pardubického kraje s průměrným hodnocením na úrovni 6,4. Druhou nejnižší spokojenost vyjádřili respondenti v Ústeckém kraji a dále obyvatelé Olomouckého kraje. Míra spokojenosti se životem v jednotlivých krajích ČR je vyjádřena na mapě 1.

Nejvyšší míru spokojenosti se svým životem vyjádřili respondenti z měst se 100 tisíci a více obyvateli (7,2) a naopak nejnižší obyvatelé obcí do 200 obyvatel (6,6). V ostatních velikostních kategoriích obcí hodnotili obyvatelé svou spokojenost v průměru na 6,8 až 6,9.



Mapa 1: Průměrná známka spokojenosti s životem v krajích ČR, 2013



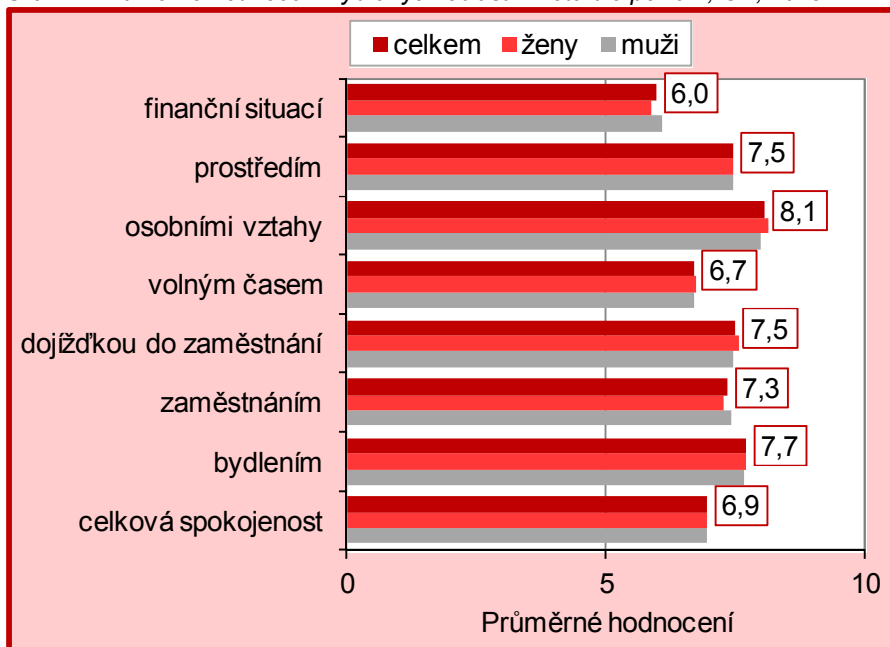
Kromě celkové spokojenosti se životem jsme se respondentů ptali také na hodnocení jejich spokojenosti s vybranými oblastmi života, např. s jejich bydlením, volným časem, finanční situací domácnosti, u pracujících s jejich zaměstnáním a dobou dojíždění do zaměstnání. Průměrné hodnocení je zobrazeno na grafu 24.

Nejmenší spokojenost pociťují lidé v České republice se svou finanční situací, kterou v průměru hodnotili známkou 6,0. Menší spokojenost je patrná také u volného času, resp. množství času, který respondenti mají na činnosti, které je baví. Nejvyšší míra spokojenosti panuje s osobními vztahy, u kterých průměrná známka dosáhla 8,1. Relativně spokojeni jsou obyvatelé ČR také se svým bydlením, v průměru mu přidělili známku 7,7.

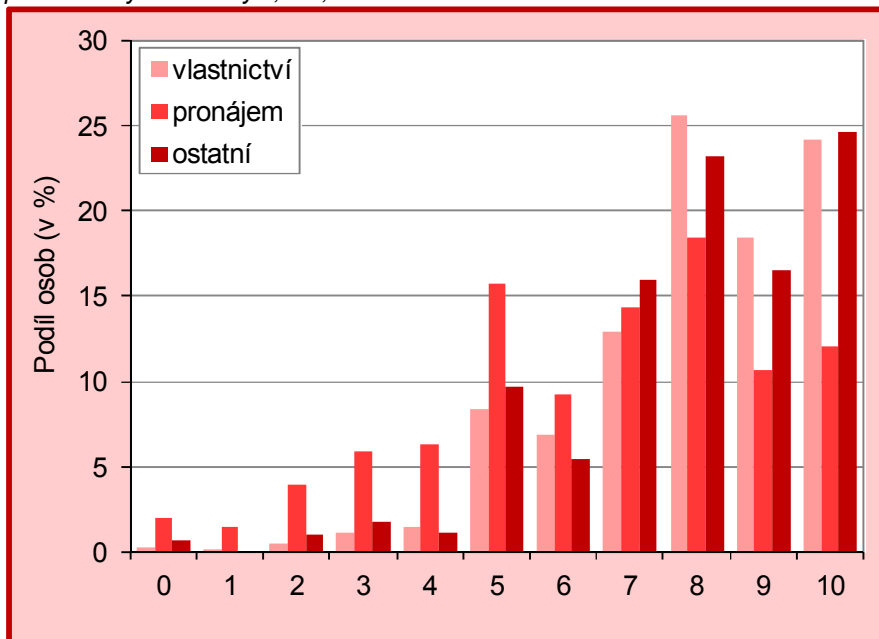
Ve všech sledovaných oblastech života byl nízký podíl absolutně nespokojených osob (osob, které uvedly známku 0), a to maximálně 1 %, s výjimkou finanční situace, se kterou nebylo vůbec spokojeno 2,5 % žen a 2,0 % mužů, a s časem na volnočasové aktivity, se kterým nebylo spokojeno 1,3 % žen (0,8 % mužů).

Míra spokojenosti mezi muži a ženami se v zásadě neliší. Ženy jsou mírně spokojenější se svými osobními vztahy, muži naopak se svou finanční situací a se svým zaměstnáním.

Graf 24: Průměrné hodnocení vybraných oblastí života dle pohlaví, ČR, 2013



Graf 25: Podíly osob podle známky, kterou hodnotily spokojenost s bydlením podle právní formy užívání bytu, ČR, 2013



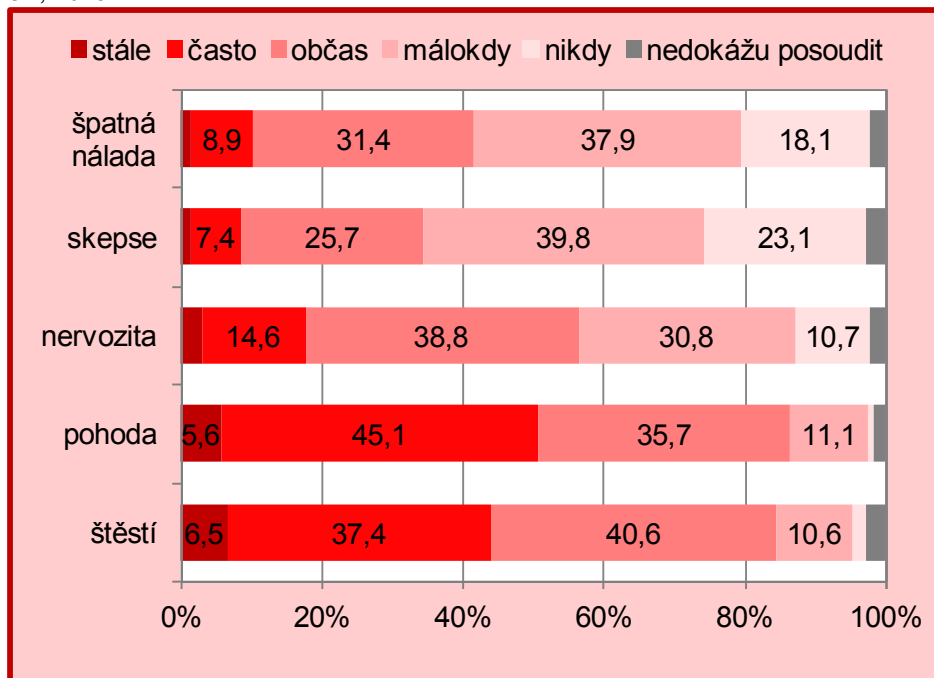
Míra spokojenosti s bydlením úzce souvisela s právní formou užívání bytu. Nejspokojenější byly osoby, které žily v domě nebo bytě, jež byl ve vlastnictví domácnosti, a to včetně družstevních bytů. Nejvyšší spokojenost vyjádřily osoby žijící ve vlastním domě. Průměrná hodnota vlastníků nemovitostí, ve kterých žili, činila 8,0. Naopak nejméně spokojeni se svým bydlením byly osoby žijící v pronájmu. Jejich průměrná známka byla na úrovni 6,5.

Spokojenost s bydlením a s finanční situací byla zjišťována v šetření *Sociální situace domácností (SSD)*, které bylo provedeno Českým statistickým úřadem v roce 2001. V tomto šetření byli respondenti dotázáni mimo jiné na jejich spokojenost s bytovou situací, finanční situací, volným časem, životním prostředím a dostupností zboží a služeb v okolí bydliště. Hodnotit měli na šestistupňové škále, kdy 1 znamenala *nejsem vůbec spokojen* a 6 znamenala *jsem plně spokojen*. Vzhledem k odlišným škálám je však obtížné výsledky z šetření *SSD* srovnávat s výsledky z modulu šetření *Životní podmínky*.

## Pocity

Jak už bylo uvedeno v úvodu této části brožurky, která se týká výsledků modulu na téma životní pohoda, jedná se zejména o subjektivní hodnocení života a jeho jednotlivých oblastí. S tím pochopitelně souvisí i pocity, které respondenti prožívají. My jsme se jich ptali na pocity štěstí, smutku, pohody a klidu, nervozity a špatné nálady. Respondenti uváděli, jak často zmíněné pocity měli v průběhu předchozích čtyř týdnů.

Graf 26: Podíly osob podle toho, jak často měly v posledních 4 týdnech vybrané pocity, ČR, 2013



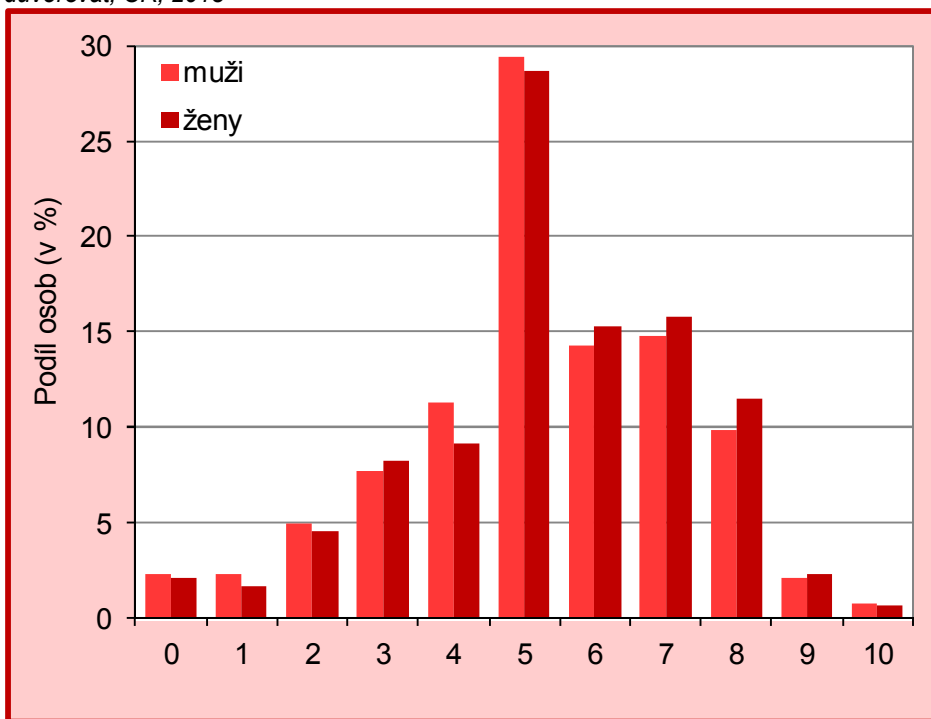
Z negativních pocitů nervozity, skepse a smutku a špatné nálady převažovaly pocity nervozity, naopak nejméně často respondenti cítili skepsi a smutek. Nervozitu alespoň někdy pocítila více než polovina dotázaných, špatnou náladu měly během posledních 4 týdnů alespoň někdy dvě pětiny respondentů a skepsi nebo smutek pocítila zhruba třetina osob. Nervozitu během posledních 4 týdnů nepocítila zhruba desetina dotázaných, špatnou náladu necelá pětina a skepsi a smutek necelá čtvrtina.

Naopak klid, pohodu a štěstí pocítovala stále nebo často zhruba polovina dotázaných. Tyto pocity v posledních 4 týdnech nikdy nepocítila asi desetina respondentů.

## Důvěra a osobní vztahy

Důvěra byla hodnocena na škále od 0 (vůbec) do 10 (zcela). Nejprve jsme se respondentů ptali, do jaké míry se dá důvěřovat lidem. Průměrná známka činila 5,3. Pětkou důvěru v lidi hodnotilo nejvíce respondentů, a to 29,0 %. Ženy se mírně častěji než muži domnívají, že se dá lidem důvěřovat. Průměrná známka udělená ženami byla 5,4, zatímco muži 5,2. Rozložení hodnocení důvěry v lidi na škále 0 až 10 je znázorněno na následujícím grafu. Průměrné hodnocení s věkem postupně klesalo, minima (5,0) dosáhlo ve věku 55 až 64 let, a poté opět mírně vzrostlo.

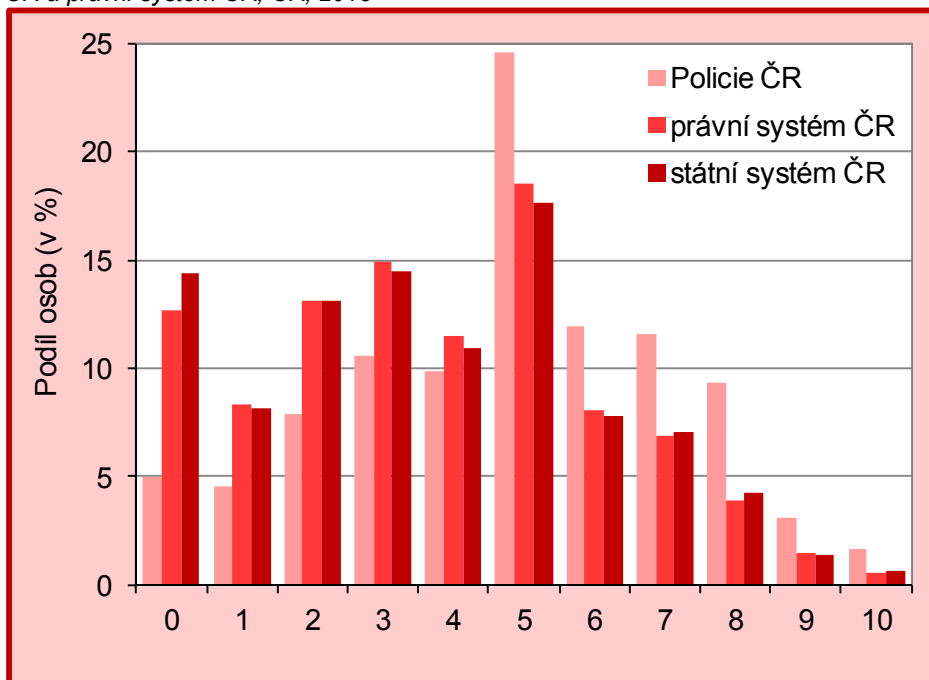
Graf 27: Podíly osob podle známky, kterou hodnotily, do jaké míry se dá lidem důvěřovat, ČR, 2013



Respondenti dále hodnotili jejich důvěru v Policii ČR, ve státní systém ČR a v právní systém ČR. Nejvyšší míru důvěry projevili respondenti v Policii ČR, jejíž průměrná známka dosáhla hodnoty 4,9. Policii ČR byla nejčastěji udělena známka 5, a to v téměř čtvrtině případů. Nižší známku než pětku uvedly téměř dvě pětiny respondentů, stejný podíl respondentů uvedl známku vyšší než pět. Nejnižší známku (0), a tedy odpověď *vůbec nedůvěřuji* uvedlo 5,0 % respondentů, zatímco plnou důvěru Policii ČR projevila pouze 1,6 % respondentů.

Průměrné hodnocení právního a státního systému ČR bylo na podobné úrovni, a to 3,7, resp. 3,6. I u hodnocení těchto dvou systémů byla nejčastěji uvedenou hodnotou 5, kterou uvedla téměř pětina respondentů. Nižší známku než 5 uvedly tři pětiny respondentů, vyšší známku než 5 důvěru v tyto systémy hodnotila pouze pětina osob. Vůbec nedůvěřuje právnímu, resp. státnímu systému ČR 12,7 %, resp. 14,4 % osob.

Graf 28: Podíly osob podle známky, kterou hodnotily důvěru v Policii ČR, státní systém ČR a právní systém ČR, ČR, 2013



V rámci dotazníku byli respondenti rovněž dotázáni, zda mají někoho, komu se mohou svěřit se svými osobními záležitostmi a dále, zda by mohli v případě potřeby požádat své přátele, příbuzné nebo známé o pomoc. Téměř 95 % osob, které na dané otázky odpovídalo, odpovědělo kladně. Z hlediska pohlaví odpovídaly mírně častěji kladně ženy (95 % vs. 93 %). S rostoucím věkem se podíl kladných odpovědí mírně snižoval, nikoli však dramaticky. Nejvyšší rozdíly byly patrné z hlediska vzdělání, kde platila přímá úměra, tedy čím vyšší vzdělání respondent měl, tím spíše se měl komu svěřit se svými osobními záležitostmi a v případě potřeby mohl své příbuzné, přátele či známé požádat o pomoc. Téměř desetina nezaměstnaných osob se domnívá, že nemá nikoho, komu by se mohla svěřit se svými osobními záležitostmi a že by v případě potřeby nemohli požádat své příbuzné, přátele či známé o pomoc. Menší podíl kladných odpovědí byl patrný také u osob v důchodu a naopak studenti se nejčastěji domnívali, že se mají komu svěřit s osobními záležitostmi a že v případě potřeby mohou požádat o pomoc.

## **Bezpečnost**

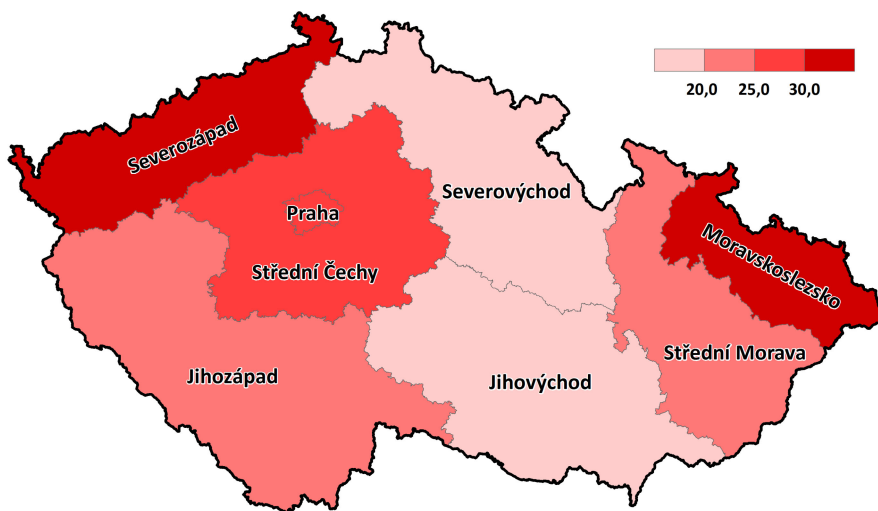
Pocit bezpečí v místě bydliště je jednou z významných součástí celkové spokojenosti nejen s bydlením, ale i obecně se životem. I my jsme se v rámci modulového dotazníku na téma well-being ptali respondentů, jak bezpečně se cítí v okolí jejich bydliště po setmění. Na výběr byly možnosti *zcela bezpečně, spíše bezpečně, nepříliš bezpečně a vůbec ne bezpečně*. Nejčastější odpověď, kterou zvolila více než polovina respondentů, byla odpověď *spíše bezpečně*. Pocit úplného bezpečí měla více než pětina dotázaných. Stejný podíl osob uvedl, že se po setmění v okolí svého bydliště necítí příliš bezpečně a necelých pět procent dotázaných si nepřipadá bezpečně vůbec. Lidé v České republice si tedy připadají v okolí jejich bydliště relativně bezpečně. Tři čtvrtiny z nich se cítí buď zcela bezpečně, nebo spíše bezpečně. Pocit bezpečí se s narůstajícím věkem snižoval.

Odpovědi respondentů se lišily v závislosti na typu domu, ve kterém žili. Lidé žijící v rodinných domcích či dvojdomcích se v okolí svého bydliště cítí bezpečněji než respondenti žijící v bytových domech. Zhruba čtvrtina obyvatel rodinných domků se cítila zcela bezpečně, zatímco u obyvatel bytových domů to byla pouze necelá pětina (17,2 %) osob. Nepříliš bezpečně se cítilo v okolí svého bydliště 14,0 % osob bydlících v rodinných domech a téměř čtvrtina respondentů, kteří žijí v bytových domech (23,4 %). Vůbec ne bezpečně se cítila necelá čtyři procenta osob z rodinných domů a více než pět procent obyvatel bytových domů.

S tím souvisí i struktura podle velikosti obce. Nejbezpečněji se cítí obyvatelé menších obcí, s velikostí obce klesá podíl osob, které se cítí v okolí svého bydliště bezpečně a naopak roste podíl těch, kteří se příliš bezpečně necítí. Podíl osob, které se cítí v okolí svého bydliště zcela bezpečně, klesal z 30,7% v obcích do tisíce obyvatel na 16,0 % v obcích nad 50 tisíc obyvatel. Podíl osob, které nemají v okolí svého bydliště pocit bezpečí (cítí se nepříliš bezpečně nebo vůbec ne bezpečně), se naopak zvyšoval, a to z 15,5 % v obcích do tisíce obyvatel na 30,5 % v obcích s padesáti až sto tisíci obyvateli, podíl v obcích se sto tisíci a více obyvateli je pak mírně nižší, a to 28,0 %.

Z územního hlediska byl nejvyšší podíl obyvatel, kteří se cítili v okolí svého bydliště zcela bezpečně, v regionu Severovýchod, a to více než čtvrtina (28,5 %). Téměř čtvrtina osob se cítila zcela bezpečně také v regionech Jihovýchod (24,6 %) a Střední Morava (23,8 %). Nejnižší podíl respondentů, kteří se v okolí svého bydliště po setmění cítí zcela bezpečně, byl v regionu Moravskoslezsko (15,3 %), Praha (15,6 %) a Střední Čechy (16,7 %). Osob, které se cítí v okolí svého bydliště spíše bezpečně, byla ve všech regionech zhruba polovina. Obyvatel, kteří se v okolí svého bydliště cítí nepříliš bezpečně, případně vůbec ne bezpečně, bylo nejvíce v regionu Moravskoslezsko, a to více než třetina (33,6 %) a necelá třetina v regionu Severozápad (32,3 %). Nejnižší podíl obyvatel, kteří se cítí nepříliš bezpečně a vůbec ne bezpečně, je v regionech Jihovýchod (15,8 %) a Severovýchod (16,7 %).

Mapa 2: Podíl respondentů, kteří se v okolí svého bydliště necítí po setmění bezpečně\*, regiony ČR, 2013



\*respondenti, kteří vybrali jednu z odpovědí nepříliš bezpečně nebo vůbec ne bezpečně



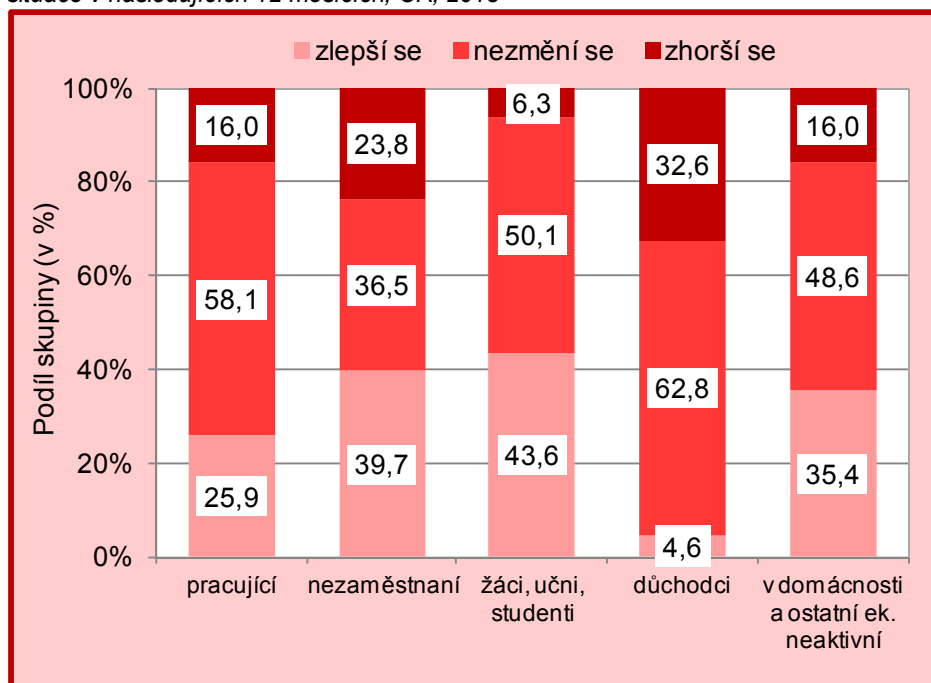
## Vyhledky do budoucna

V závěru dotazníku jsme se respondentů ptali na to, jak předpokládají, že by se mohla vyvíjet jejich celková životní situace v následujících 12 měsících. Z celkového počtu osob, které na tuto otázku odpovídaly, jich 13 % uvedlo, že budoucí vývoj nejsou schopny posoudit. Z osob, které uvedly jednu z odpovědí *zlepší se*, *nezmění se*, *zhorší se*, se téměř 60 % z nich přiklonilo k variantě, že se jejich situace v následujícím roce nezmění. Pětina osob byla pesimistická a více než pětina osob byla, co se vyhlídek do budoucnosti týká, optimistická a domnívala se, že se jejich celková životní situace zlepší.

Z hlediska pohlaví byli mírně optimističtější muži než ženy, neboť téměř čtvrtina z nich věří, že se jejich celková životní situace zlepší, zatímco ve zlepšení situace věří pouze pětina žen.

Čím mladší respondenti byli, tím byli optimističtější. Téměř polovina osob do věku 25 let se domnívá, že se jejich celková životní situace v následujícím roce zlepší a jen necelá desetina z nich se domnívá, že se jejich životní situace naopak zhorší. U této věkové skupiny však byla také nejvyšší míra odpovědi *nedokážu posoudit*, kterou zvolila téměř čtvrtina osob odpovídajících na tuto otázku. Pouze 4 % osob starších 60 let věřila, že se jejich celková životní situace v následujícím roce zlepší, naopak téměř třetina z nich se domnívala, že se situace zhorší.

Graf 29: Podíly osob podle předpokládaného budoucího vývoje jejich celkové životní situace v následujících 12 měsících, ČR, 2013



Tomu odpovídá také struktura odpovědí podle ekonomické aktivity, kdy téměř třetina důchodců se domnívá, že se jejich celková životní situace v příštím roce zhorší, a pouze necelých pět procent z nich věří, že dojde k jejímu zlepšení. Neoptimističtější jsou studenti. Specifickou skupinou jsou nezaměstnaní, jejichž názory na budoucí situaci jsou rozporuplné. Téměř dvě pětiny věří, že se jejich životní situace v následujících 12 měsících zlepší. Na druhou stranu ale téměř čtvrtina nezaměstnaných se domnívá, že se jejich situace ještě zhorší, což je druhý nejvyšší podíl po důchodcích.

Z územního hlediska jsou neoptimističtější obyvatelé Karlovarského kraje, kde je ovšem výrazně vyšší podíl osob, které uvedly, že budoucí vývoj nedokážou posoudit, a to téměř 30 %, a dále obyvatelé Libereckého a Královéhradeckého kraje. V těchto krajích více než čtvrtina obyvatel věří ve zlepšení celkové životní situace. Nejvyšší podíl osob, které se domnívají, že se jejich životní situace zhorší, byl v Moravskoslezském kraji, kde jich bylo téměř 30 %.

## **ZÁVĚREM**

V této brožurce jsme se pokusili přiblížit nejzajímavější poznatky ze zjišťování *Životní podmínky 2013*. Údaje z tohoto šetření jsou v současné době nenahraditelným zdrojem informací pro důležitá rozhodnutí v oblasti řízení sociální politiky, nastavení programů prevence sociálně patologických jevů, programů začleňování osob ohrožených chudobou a sociálním vyloučením a další aktivity patří zejména do resortu Ministerstva práce a sociálních věcí.

Speciální pozornost byla v rámci letošní brožurky věnována výsledkům tematického modulu, který byl v roce 2013 zaměřen na životní pohodu.

Pro zájemce o podrobnější informace je na webových stránkách ČSÚ na adrese <http://www.czso.cz/csu/2014edicniplan.nsf/p/160021-14> dostupná souhrnná publikace z tohoto šetření z roku 2013. Na téže adrese úplně dole na stránce je možné pod titulkem „Archiv“ nalézt i odkazy na publikace z dřívějších let.