

ŽIVOTNÍ PODMÍNKY V ČR 2006

Úvodem bychom chtěli poděkovat všem respondentům, kteří se aktivně účastnili statistického šetření Životní podmínky 2006, i všem těm, kteří projevíli zájem o jeho výsledky.

Ochota náhodně vybraných domácností spolupracovat se statistickými orgány při tomto šetření byla jedním ze základních předpokladů jeho úspěšnosti – získání potřebných informací ke zjišťované problematice. Čím vyšší procento vybraných domácností se podaří pro šetření získat, tím přesnější a spolehlivější výsledky lze od něj očekávat. Vážíme si vstřícnosti našich respondentů a považujeme za samozřejmé, aby měli možnost seznámit se s některými výsledky šetření. Proto byla připravena tato brožurka.

Uvádíme v ní některé zajímavé údaje z různých tematických okruhů šetření a ukazujeme, že i zdánlivě odtažitě jevy spolu mohou souviset a vzájemně se ovlivňovat. Jinými slovy, na základě dat získaných šetřením jsme schopni poměrně věrně zobrazit realitu, v tomto případě životní podmínky a příjmy českých domácností. Životní podmínky jsou významným faktorem, který odráží dopady přijatých vládních opatření i opatření na úrovni oblastí na životní úroveň obyvatel. Na základě údajů o příjmech obyvatelstva pak lze provést komplexní vyhodnocení sociální situace českých domácností, posouzení míry ohrožení jejich členů chudobou a zjištěné výsledky porovnávat s výsledky za ostatní evropské státy. Tato data jsou dále velmi důležitá pro diskusi založenou na kvalitních informacích a jsou tak významným nástrojem pro samotné rozhodování o ekonomických skutečnostech.

Brožurka je rozdělena do čtyř tematických částí. První z nich se zabývá stručnou charakteristikou domácností. Druhá a podstatná část je věnována tématice bydlení. Příjmy a jejich složení, resp. finanční situace domácností je obsahem části třetí. A konečně v poslední části se věnujeme míře ohrožení osob příjmovou chudobou a jejímu srovnání s ostatními členskými státy Evropské unie.

ÚVOD

Statistické šetření nazvané **Životní podmínky**, které Český statistický úřad zajišťuje od roku 2005, je národní modifikací celoevropského šetření EU-SILC (zkratka z anglického Statistics on Income and Living Conditions). Jeho provádění se stalo pro ČR závazné po vstupu do Evropské unie v roce 2004. Ze zdrojů EU byla také pokryta významná část nákladů na toto šetření. Obdobně jej, v souladu s nařízením Evropského parlamentu a Rady Evropské unie, zabezpečují i všechny ostatní členské státy EU.

Český statistický úřad má s organizací šetření u domácností dlouholeté zkušenosti. V povědomí veřejnosti bude patrně největší a nejznámější šetření - **Sčítání lidu, domů a bytů**, které ČSÚ provádí vždy na základě zvláštního zákona zhruba v desetiletých intervalech na celém území státu, takže se přímo dotýká všech občanů. Dlouhodobou tradici měla výběrová šetření zaměřená na zjišťování příjmů domácností, tzv. „**mikrocenzy**“. Jako podklad pro rozhodování ústředních orgánů v otázkách bytové politiky bylo provedeno v roce 1999 šetření **Bytový fond** zaměřené výhradně na strukturu bytového fondu a náklady na bydlení. V roce 2001 proběhlo šetření **Sociální situace domácností**, jež se obsahově blížilo připravovanému šetření **Životní podmínky** a posloužilo pro otestování některých budoucích témat. Výsledky z uvedených šetření byly využity při vyhodnocování výsledků šetření **Životní podmínky 2006**, a proto se na ně v některých kapitolách odvoláváme.

Cílem statistického šetření **Životní podmínky** je získávat dlouhodobě srovnatelná data o sociální situaci domácností u nás a v dalších členských zemích EU. Získané údaje poskytují podklady pro sledování sociálního vývoje v těchto jednotlivých zemích a vzhledem k jednotné metodice šetření umožňují srovnávání výsledků mezi členskými státy EU navzájem. Pokud jde o využívání dat, stojí na prvním místě pokrytí požadavků v souvislosti se zkoumáním úrovně peněžní chudoby a jejích hlavních atributů. Boj proti chudobě a sociálnímu vyloučení je součástí Evropského sociálního programu přijatého na zasedání Evropské rady v Nice v roce 2000, na němž byly zároveň stanoveny společné cíle v boji proti nim. Protože měření chudoby, které vychází z nízkého příjmu domácností, je pouze jedním z atributů pro hodnocení chudoby a sociálního vyloučení, byly vedle příjmů do zjišťování zahrnuty i otázky týkající se zaměstnání, bydlení, zdraví apod.

Chudoba a sociální vyloučení jsou vnímány jako stav, kdy se jedinec nebo skupina lidí plně nepodílí na ekonomickém a sociálním životě společnosti nebo když jejich přístup k příjmu a ostatním zdrojům jim neumožňuje dosáhnout takového životního standardu, který je považován ve společnosti za přijatelný.

Statistickou jednotkou, u níž šetření probíhá, je byt. Jejich výběr se provádí náhodným výběrem ve dvou stupních. Na prvním stupni se z tzv. **Registru sčítacích obvodů** vybírají náhodně sčítací obvody, což jsou nejmenší existující územní jednotky. Z každého z těchto vybraných sčítacích obvodů je pak na druhém stupni náhodně vybráno 10 bytů jednoznačně identifikovaných adresou, příp. číslem, resp. pořadím bytu v domě. Do výběru jsou zahrnuty všechny kraje, aby bylo pokryto celé území ČR, přičemž rozsah výběru za kraj je úměrný jeho velikosti. Šetření provádějí proškolení tazatelé, kteří navštěvují vybrané byty a zjišťují údaje za všechny **osoby**, které v době šetření na dané adrese obvykle bydlí. Tyto osoby tvoří tzv. **hospodařící domácnosti**, kterých může být v rámci jedné bytové jednotky i více.

Hospodařící domácnost tvoří jedinec nebo skupina osob, které spolu trvale žijí a společně uhrazují náklady na své potřeby. (§ 115 občanského zákoníku).

Vedle hospodařících domácností byli dalšími subjekty zjišťování jednotliví **členové vybrané domácnosti ve věku 16 let a více**.

Šetření je koncipováno jako rotační panel; domácnosti jsou v šetření celkem 4 roky, protože jen dlouhodobější sledování stejných domácností může poskytnout reálné informace o jejich sociální situaci. Tazatel tyto domácnosti navštěvuje jedenkrát ročně. Současně dochází k obměně souboru tím, že domácnosti, u nichž skončil čtyřletý cyklus sledování jsou nahrazovány domácnostmi z nově vybraných bytů. Aby nedocházelo v průběhu cyklu ke zmenšování souboru, jsou odstěhované domácnosti a osoby dohledávány na jejich nových adresách. Šetření je dobrovolné a aby se předešlo možným nedorozuměním, jsou o něm předem informovány příslušné obecní úřady a policejní ředitelství. V průběhu celého šetření jsou s podrobnými informacemi k dispozici oddělení terénních zjišťování ČSÚ v jednotlivých krajských městech.

V prvním roce šetření, které se uskutečnilo na počátku roku 2005, byly získány údaje za 4351 hospodařících domácností a response (procento vyšetřených domácností z celkového počtu navštívených) dosáhla 65,5 %. Ve druhém roce čtyřletého cyklu byly znovu navštíveny domácnosti vyšetřené v prvním roce a kromě toho další domácnosti v nově vybraných bytech. Podařilo se získat údaje za 7483 domácností, tj. za 75,8 % všech navštívených. Nyní probíhá zpracování údajů ze šetření Životní podmínky 2007, při němž bylo vyšetřeno 9675 domácností. Ve všech letech byla vždy větší úspěšnost u domácností navštěvovaných opakovaně. Věříme, že minimálně stejně úspěšné bude i šetření Životní podmínky 2008 z jara letošního roku, které celý první čtyřletý cyklus završilo.

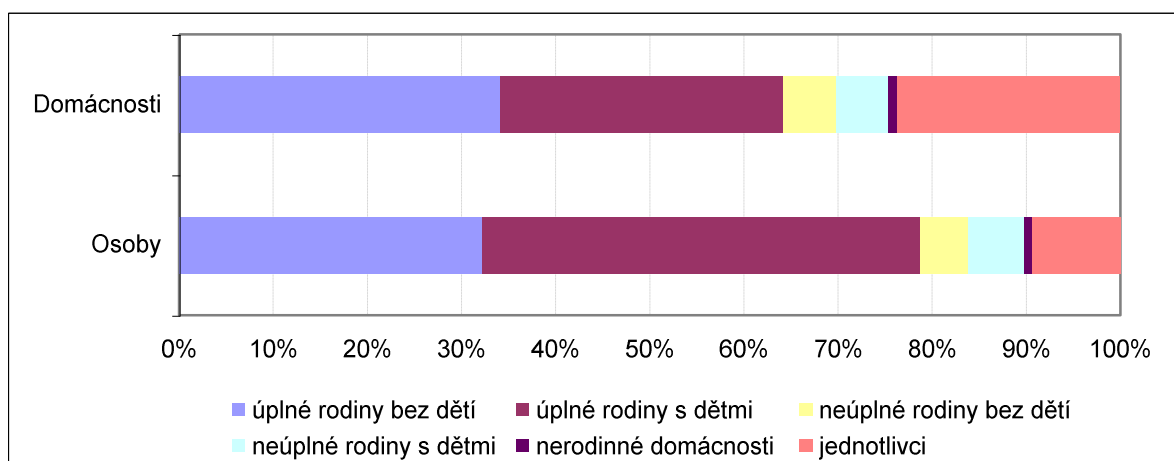
Výsledky šetření jsou zveřejňovány v publikacích s názvem **Příjmy a životní podmínky domácností ČR**. Zatím byly vydány publikace za rok 2005 a 2006, další, s údaji z roku 2007, vyjde letos na podzim. Veškeré údaje publikované z tohoto šetření jsou za hospodařící domácnosti a za osoby 16leté a starší, tedy za subjekty, za něž byly zjišťovány vybrané skutečnosti. Stejně tříděny jsou také údaje uvedené v této brožurce. V souladu s povinnou ochranou individuálních údajů jsou za domácnosti a za osoby publikovány pouze agregované údaje tříděné podle různých charakteristik (např. typ a výše příjmu domácnosti, věk a ekonomická aktivita osoby...).

DOMÁCNOSTI A JEJICH ZÁKLADNÍ CHARAKTERISTIKY

V roce 2006 bylo v České republice 4027,7 tis. hospodařících domácností, v nichž žilo 10 160,5 tis. osob. Tyto počty zahrnují pouze domácnosti žijící v bytech. Nezahrnují tedy tzv. kolektivní domácnosti (domovy důchodců, dětské domovy, ústavní instituce, věznice apod.) v nichž se toto šetření neprovádí. Z uvedených údajů vyplývá, že v průměru připadalo na jednu domácnost 2,52 členů. Z dlouhodobého hlediska se velikost domácnosti spíše zmenšovala v důsledku klesající porodnosti, v posledních letech též v důsledku dřívějšího odchodu dospělých dětí z původní rodiny. Objevuje nový typ domácnosti – studentská domácnost. Studenti bydlí sami nebo v malých skupinách v pronajatých bytech, jejich ekonomická vazba na mateřskou rodinu ale většinou zůstává stále velmi těsná. Pokud si sami svou vlastní ekonomickou aktivitou nedokáží pokrýt své náklady na bydlení a studium, jsou to především rodiče, kteří jim na to přispívají. Celkově lze shrnout, že struktura českých domácností odráží celkové stárnutí populace a nízkou míru porodnosti v uplynulých letech.

Pro současnou českou domácnost jsou typické rodiny s menším počtem dětí, málo obvyklé je i vícegenerační bydlení. Ve struktuře domácností podle počtu členů mají tudíž nejpočetnější zastoupení domácnosti dvoučlenné (32 %) tvořené partnerským párem a dále pak domácnosti jednotlivců (24 %). Jen necelých 20 % představují domácnosti se třemi a 19 % domácnosti se čtyřmi členy. Početnějších domácností, tj. s pěti a více členy, bylo zhruba 5 %.

Graf 1: Počet hospodařících domácností a osob podle typu domácnosti



Graf ukazuje složení domácností z hlediska jejich jednotlivých typů a počty osob příslušejících k těmto domácnostem. Statistika rozlišuje úplné rodiny skládající se z partnerského páru s dětmi či bez dětí, neúplné rodiny jednoho z rodičů a dítěte (dětí), nerodinné domácnosti příbuzných osob netvořících klasickou rodinu (např. sourozenci) a domácnosti jednotlivců.

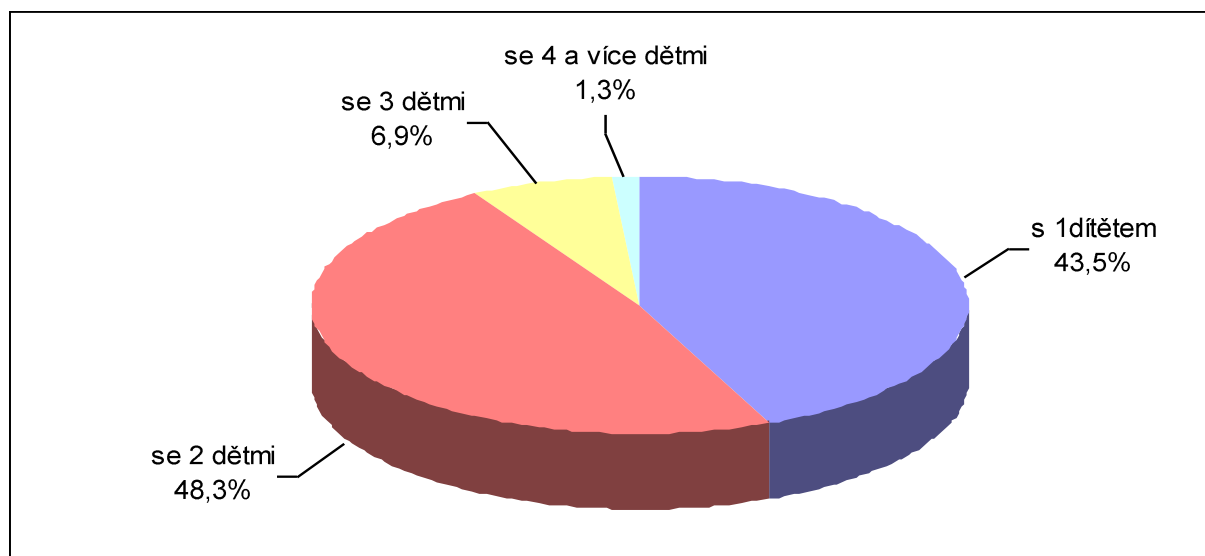
Úplné rodiny

V roce 2006 bylo v ČR kolem 2,6 mil. úplných rodin, tedy 64 % z celkového počtu hospodařících domácností. Více než polovina z nich byly rodiny bez nezaopatřených dětí. Většinou šlo o starší manželské páry, některé již v důchodu a bez dětí, které se osamostatnily a z domácnosti odešly. Mezi bezdětnými páry však byly i takové, jejichž manželství trvala kratší dobu než 10 let (8 %) a které se případně v duchu současného trendu „pořít si dítě později, až po dobudování kariéry a vytvoření potřebného rodinného zázemí“, chystaly rodinu teprve založit, eventuálně se rozhodly z různých důvodů zůstat bezdětnými.

Úplná rodina bez dětí měla průměrně 2,4 členů a úplná rodina s nezaopatřenými dětmi 3,9 členů. V úplných rodinách žilo přes 2 mil. nezaopatřených dětí, tj. zhruba 86 % všech

nezaopatřených dětí. Bylo to především v rodinách s jedním a dvěma dětmi, které představovaly významnou většinu všech úplných rodin s dětmi. Rodin s větším počtem dětí bylo mizivé procento.

Graf 2: Úplné rodiny s nezaopatřenými dětmi



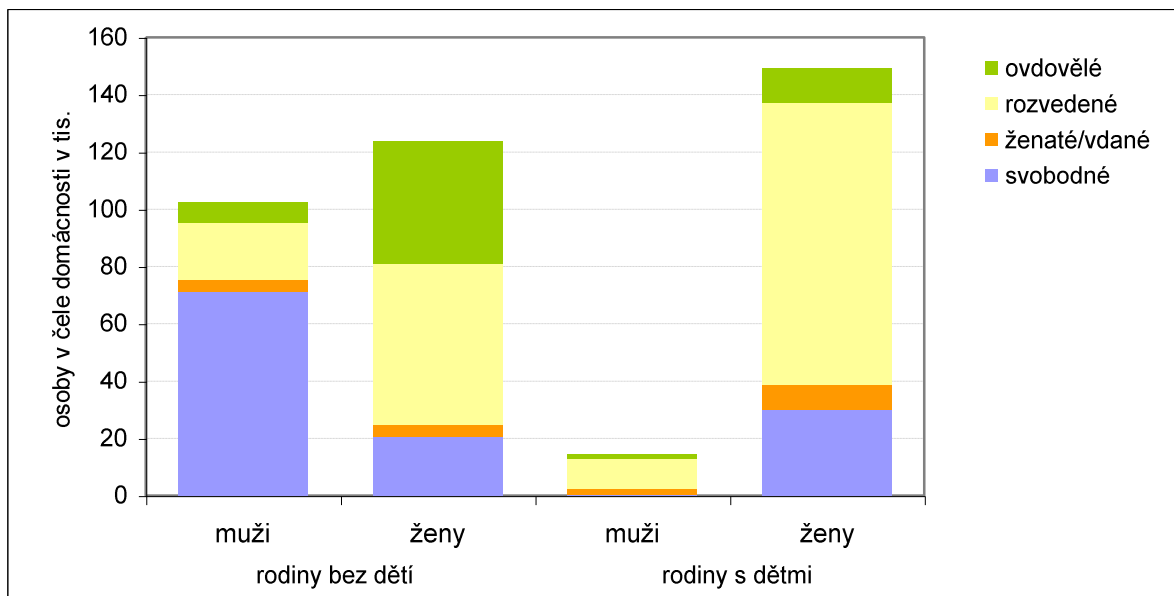
Ekonomická aktivita partnerů v úplných rodinách bez nezaopatřených dětí a s těmito dětmi se lišila. V rodinách bez dětí bylo 38 % domácností, kde oba partneři byli ekonomicky aktivní a stejný podíl (38 %) měly domácnosti, v nichž oba partneři již byli v důchodu. Jakýmsi mezistupněm mezi uvedenými typy jsou domácnosti, kde jeden z partnerů je dosud ekonomicky aktivní a druhý je již v důchodu. Těchto domácností bylo 15 %.

Plných 92 % úplných rodin s nezaopatřenými dětmi mělo v čele osobu, která byla ekonomicky aktivní, tj. měla zaměstnání nebo podnikala; v 65 % rodin z tohoto celku byla ekonomicky aktivní i partnerka osoby v čele. Zhruba v 18 % rodin pracoval pouze manžel nebo druh, zatímco žena pobírala rodičovský příspěvek a starala se o děti. Byl zde také větší podíl nezaměstnaných partnerek než v rodinách bez dětí – více než 8 %. Je to patrně důsledek obtížnějšího uplatňování se žen s malými dětmi na trhu práce, případně může jít o problémy s umístěním dětí do předškolních zařízení.

Neúplné rodiny

Neúplných rodin bylo celkem 448 tis., byla jí tedy zhruba každá devátá domácnost v ČR. Asi z jedné poloviny to byly rodiny bez nezaopatřených dětí, kdy jádrem rodiny byli rodič s dospělým, ekonomicky samostatným potomkem, který byl velice často i osobou v čele domácnosti. Druhou polovinu tvořily rodiny s nezaopatřenými dětmi, které představovaly 15 % celkového počtu rodin s dětmi. Osobou v čele těchto domácností s dětmi byly převážně ženy - celkem v 91 % případů a jen ve zbytku domácností zabezpečovali péči o děti muži. Z hlediska rodinného stavu výrazně převládaly v čele domácností rozvedené osoby – u mužů 74 %, u žen 66 %. Vyšší zastoupení žen i vyšší podíl rozvedených v čele neúplných rodin jsou vcelku pochopitelné; rozvody jsou hlavní příčinou vzniku neúplných rodin a po nich jsou děti zatím častěji svěřovány do výchovy matkám.

Graf 3: Osoby v čele neúplné rodiny podle pohlaví a rodinného stavu



Průměrná velikost neúplné rodiny bez dětí byla 2,2 členů, velikost neúplné rodiny s dětmi byla jen o málo větší - 2,8 členů. V neúplných rodinách žilo 312 tisíc (13 %) z celkového počtu nezaopatřených dětí. Na rozdíl od úplných rodin s dětmi, kde početně mírně převažovaly domácnosti se 2 a více dětmi nad domácnostmi s 1 dítětem (viz graf 2), měly plné dvě třetiny neúplných rodin pouze jedno dítě. A tak zatímco v úplných rodinách měly tři čtvrtiny dětí alespoň jednoho sourozence, v neúplných rodinách měla sourozence zhruba polovina z nich.

Také u neúplných rodin se lišila ekonomická úroveň domácností s dětmi a bez dětí. V neúplných rodinách bez nezaopatřených dětí, tj. v rodinách skládajících se z rodiče a dospělých, většinou již ekonomicky činných dětí, bylo zhruba 77 % osob v čele pracujících a 20 % byli důchodci. Naproti tomu v neúplných rodinách s nezaopatřenými dětmi plná čtvrtina osob v čele domácnosti nepracovala, ani nepobírala důchod a tak příjem domácnosti byl závislý většinou na sociálních dávkách. V tzv. čistých neúplných rodinách, kde kromě rodiče a nezaopatřených dětí není žádná další osoba (např. ekonomicky aktivní dítě, prarodič), která by svým příjmem mohla finanční situaci domácnosti zlepšit, bylo nepracujících osob v čele až 30 %. V absolutních počtech to bylo 50 tis. domácností, ve kterých žilo 78 tis. nezaopatřených dětí, tři čtvrtiny z nich byly ve věku do 12 let. Řada těchto rodin se pravidelně ocitá buď pod hranicí chudoby nebo v její těsné blízkosti.

Tab. 1: Ekonomická aktivita osoby v čele neúplné rodiny

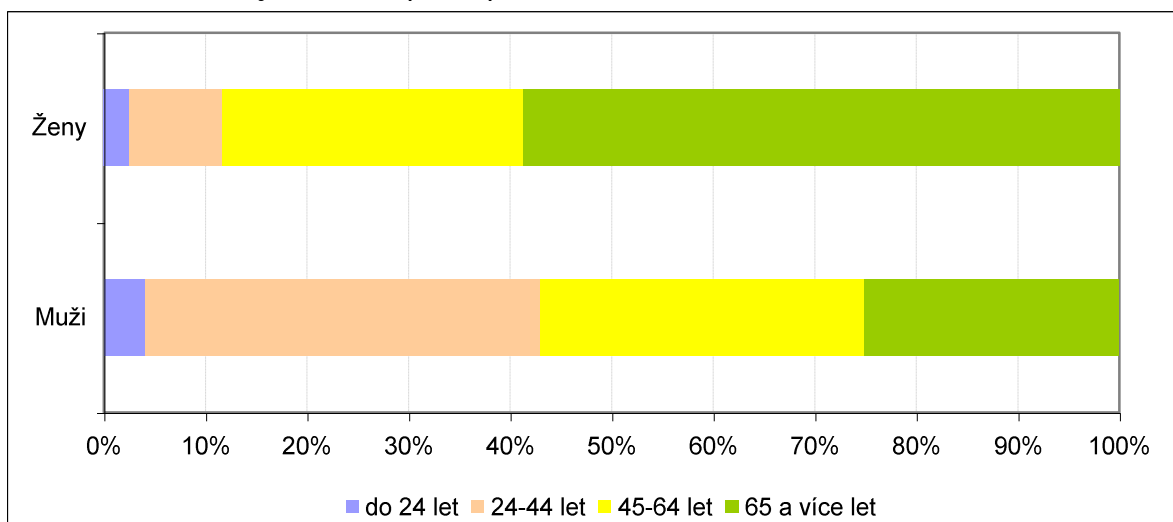
	Neúplné rodiny		
	bez nezaopatřených dětí	s nezaopatřenými dětmi	
		celkem	z toho čisté
Počet domácností	226 140	221 588	163 737
Počet nezaopatřených dětí	-	311 570	231 554
Osoba v čele:			
ekonomicky aktivní	76,8	68,9	66,0
nezaměstnaná	2,6	16,4	20,1
pobírající rodičovský příspěvek	-	8,1	10,2
důchodce	20,2	5,6	3,3
ostatní ekonomicky neaktivní	0,4	1,0	0,4

Domácnosti jednotlivců

Jednotlivci byli druhým nejpočetnějším typem domácnosti v ČR, 62 % z toho byly ženy. Nejvíce těchto domácností bylo ve větších městech. Na venkově a v malých městech starší jednotlivci většinou žijí v rodinách svých dětí a domácnosti mladých jednotlivců zde příliš často nevznikají. Pokud mladí, ekonomicky soběstační, odcházejí mimo rodinu, většinou je to do větších měst, kde jsou pracovní příležitosti.

Podle pohlaví jsou značné rozdíly u některých základních charakteristik předností domácností jednotlivců, jako jsou věk, rodinný stav a ekonomická aktivita. Obecně platí, že samostatně žijící ženy jsou starší než samostatně žijící muži. Jednotlivců ve věku 65 let a více bylo mezi ženami 58 % a mezi muži 25 %. Naopak ve věku 25 až 44 let jich bylo mezi ženami jen 9 % a mezi muži 39 %. Příčiny toho jsou zejména demografické – ženy se v průměru dožívají vyššího věku než muži (tzv. střední délka života byla v roce 2006 u žen 79,7 u mužů 73,4 roků) a dále podstatná část rozvedených či svobodných žen v mladším věku nežije sama z toho prostého důvodu, že se stará o nezaopatřené dítě – žije tedy v neúplné rodině.

Graf 4: Domácnosti jednotlivců podle pohlaví a věku



S věkovým složením úzce souvisí složení podle rodinného stavu. Zatímco mezi ženami výrazně převažovaly ovdovělé (62 %), za nimi následovaly rozvedené (23 %) a svobodných bylo necelých 14 %, u mužů bylo nejvíce právě svobodných (44 %), rozvedených bylo 34 % a ovdovělých 19 %. Minoritní skupinou byli dosud ženatí muži a vdané ženy, kteří z různých důvodů žili odděleně od svých partnerů.

Z hlediska ekonomické aktivity dominovaly mezi ženami důchodkyně (73 %) a pracujících nebo podnikajících bylo jen 23 %. Mezi muži byla naopak převaha ekonomicky aktivních (56 %), zatímco důchodců bylo 33 %. Zbytek domácností jednotlivců tvořili u mužů i žen hlavně nezaměstnaní a dále nepracující studenti, kteří sice žili a samostatně hospodařili mimo svou mateřskou domácnost, nicméně byli na ní finančně závislí. Z předchozího tedy vyplývá, že typickým představitelem domácnosti jednotlivců u mužů je svobodný, ekonomicky aktivní muž a u žen ovdovělá důchodkyně.

Nerodinné domácnosti

Jsou okrajovým typem domácnosti. Již ze samotného názvu je zřejmé, že jejich základem není rodina. Jsou to např. domácnosti sourozenců, babičky s vnukem apod. V roce 2006 jich bylo v ČR 39,4 tis., tedy necelé procento ze všech domácností. Převážně byly dvoučlenné, dvě třetiny z nich měly ekonomicky aktivní osoby, Zajímavým faktem, který

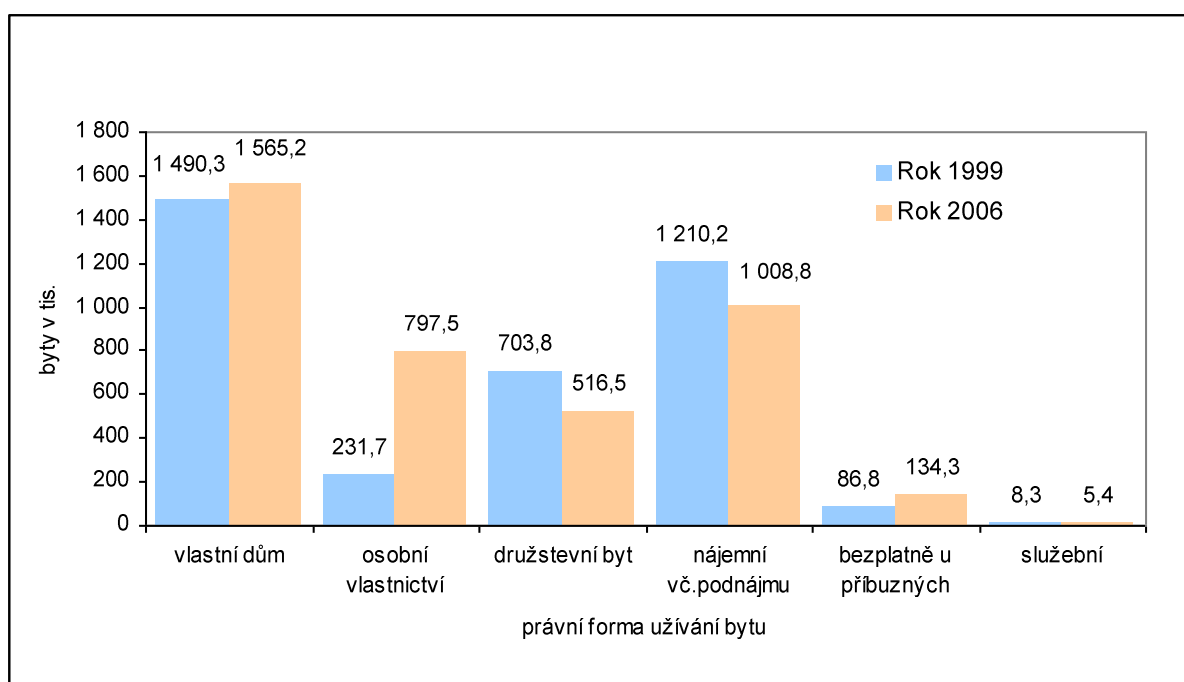
leccos vypovídá o charakteru domácností, je informace, že více než tři čtvrtiny těchto domácností bydlí v nájemních bytech ve městech nad 50 tis. obyvatel.

BYDLENÍ

Úroveň bydlení patří k základním ukazatelům životního standardu. Šetření Životní podmínky 2006 zjišťovalo ve vybraných bytech celou řadu skutečností týkajících se bydlení. Údaje se sledovaly za hospodařící domácnosti. Jestliže tedy bylo ve vybraném bytě více hospodařících domácností, zjišťovaly se údaje za všechny tyto domácnosti samostatně. Předmětem šetření byly ukazatele charakterizující kvantitativní i kvalitativní jevy v oblasti bydlení. Kromě **právní formy užívání bytu**, která je více známá pod pojmem „druh bytu“, se zjišťovaly velikost bytu, vybavenost základním příslušenstvím a vybranými spotřebními předměty, náklady na bydlení a také názory domácností na to, do jaké míry tyto náklady zatěžují rodinný rozpočet a jaké další problémy domácnosti v souvislosti s bydlením pociťují. Některé z těchto údajů budou nezbytné i pro hodnocení materiální chudoby domácností, jehož metodická příprava probíhá v současné době pod vedením Eurostatu a za součinnosti všech evropských států.

V posledních letech došlo k významným změnám ve struktuře bytového fondu. Zvyšoval se zejména podíl vlastnického bydlení. Ten se od roku 1999, kdy bylo provedeno výběrové šetření o struktuře bytového fondu a nákladech na bydlení, zvýšil přibližně o 14 %, takže v roce 2006 zhruba dvě třetiny všech bytů v ČR byly ve vlastnictví jejich uživatelů. Tento vývoj je důsledkem několika faktorů – privatizace obecních bytů, převodů družstevních bytů do osobního vlastnictví na základě zákona 72/1994 Sb. v platném znění, a v neposlední řadě i dostupnosti hypoték, s jejichž pomocí si i méně „bohaté“ domácnosti mohly dovolit pořízení vlastního bydlení. Tento trend bude i nadále pokračovat. Nové byty a rodinné domky nyní staví převážně soukromé společnosti a jejich produkty jsou téměř výhradně určeny k prodeji do osobního vlastnictví. V roce 2006 bylo v ČR dokončeno téměř 30 tis. bytů, z toho 37 % jich bylo na území Prahy a Středočeského kraje. Ubývá služebních bytů, neboť pro firmy je výhodnější přispívat svým zaměstnancům na bydlení ve formě benefitů než obhospodařovat vlastní byty.

Graf 5: Byty podle právní formy užívání



Změny ve struktuře bytového fondu znázorňuje uvedený graf; z něho je patrné, že nejvýrazněji se zvýšil počet bytů v osobním vlastnictví při současném poklesu počtu družstevních a nájemních bytů.

Tab.2 Byty podle právní formy užívání a velikosti obce – podíly v %

	Obce s počtem obyvatel					
	do 1 tis.	1-5 tis.	5-10 tis.	10-50 tis.	50-99 tis.	100 tis. a více
Byt ve vlastním domě	78,0	63,8	39,4	25,6	19,5	12,7
Byt v osobním vlastnictví	4,5	9,7	25,2	29,6	30,0	22,5
Družstevní byt	1,8	6,4	10,5	16,6	18,6	20,2
Nájemní byt	9,0	13,2	18,5	23,8	27,5	41,3
Podnájem	0,3	0,6	2,6	1,9	2,7	2,8
Služební a domovnický byt	0,0	0,1	0,5	0,2	0,1	0,1
Bezplatné bydlení u příbuzných	6,4	6,2	3,3	2,3	1,8	0,5
Byty celkem (tis.)	611,9	821,5	337,8	845,3	507,4	903,8

V malých obcích a městech bylo jednoznačně na prvním místě vlastnické bydlení, zejména ve vlastním rodinném domě. Ve velkoměstech nad 100 tis. obyvatel má stále ještě výsadní postavení nájemní a družstevní bydlení, nicméně i tady podíl vlastnického bydlení pomalu stoupá. Dokazuje to porovnání s výsledky šetření o struktuře bytového fondu z nichž vyplývá, že v roce 1999 činil podíl nájemních bytů v těchto městech 52 % a podíl družstevních bytů 29 %, zatímco bytů v soukromém vlastnictví bylo pouze 18 %. Bezplatné bydlení u příbuzných je rozšířeno zejména na venkově, kde soužití rodičů a dětí má dlouholetou tradici. Celkem jej v celé ČR využívalo přes 3 % domácností. Byly dva typy rodin, které této formy bydlení využívaly nejčastěji - mladé úplná rodiny, které představovaly 46 % domácností bydlících u příbuzných a dále jednotlivci, muži i ženy, jejichž podíl činil 44 %. O tom, že tento způsob bydlení není pro některé domácnosti jen přechodný svědčí skutečnost, že tři pětiny těchto domácností takto bydlely v době šetření déle než 25 let.

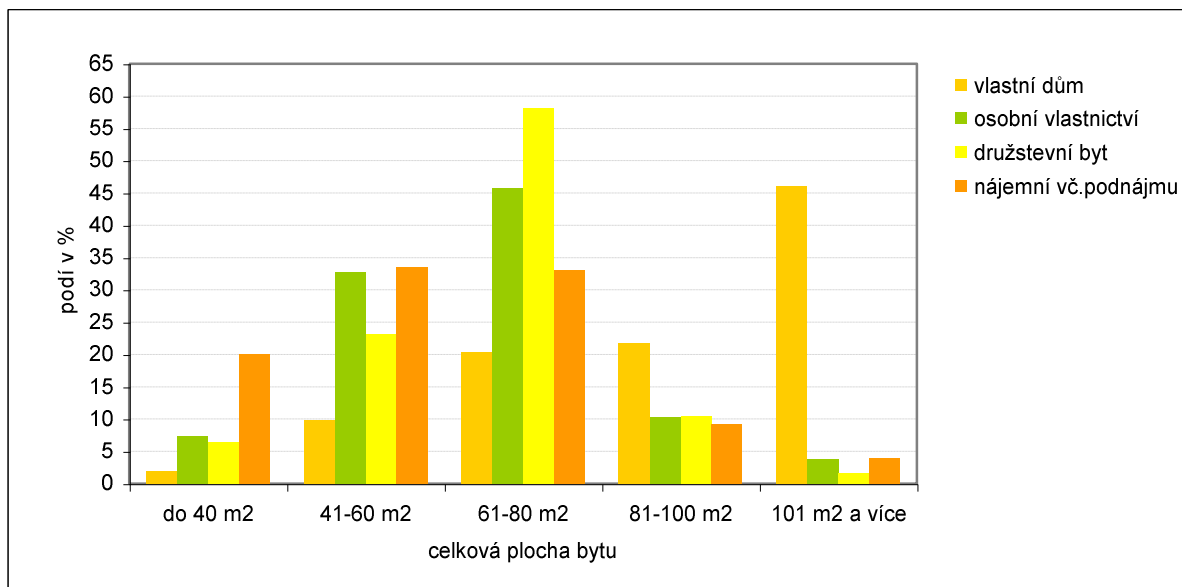
Uživatelský komfort bytu je dán jeho celkovou podlahovou plochou, počtem obytných místností, vybaveností, polohou v rámci zástavby a s kvalitou okolního prostředí. Při šetření se do **celkové podlahové plochy** zahrnovala plocha obytných místností, kuchyně, příslušenství a dalších prostor jako je předsiň, hala, komora, spíž. Nezapočítávaly se sklepy, lodžie, balkony, schodiště a další prostory nesloužící bezprostředně k bydlení.

Podle očekávání byly největší byty v rodinných domech. Zde byl také nejvyšší podíl bytů s podlahovou plochou nad 100 m². V bytech v osobním vlastnictví a v družstevních bytech se podlahová plocha pohybovala nejčastěji mezi 51 až 80 m². K nejmenším patřily nájemní byty. Více než polovina jich byla ve výměře do 60 m².

Z této velikostní struktury pak vycházejí následující údaje o průměrné podlahové ploše jednotlivých bytů: v rodinném domě – 98,5 m², v osobním vlastnictví – 63,7 m², družstevních – 64,9 m², nájemních – 57,5 m².

Také nové byty, které si jejich majitelé pořídili vesměs na hypotéky nebo s pomocí úvěru ze stavebního spoření, z velikostního průměru příliš nevybočovaly. Zhruba třetinový podíl zaujímaly byty o rozloze 61 až 80 m², další třetina byly byty s plochou nad 100 m². Byty si jejich majitelé pořizovali „na míru“ domácnosti; s rostoucím počtem členů rostla i velikost bytu.

Graf 6: Celková plocha bytu v m²



Dostatečný počet místností v bytě nabízí jeho uživatelům větší pohodlí a zaručuje jim i mnohdy potřebné soukromí. V šetření se podle evropské metodiky do obytných místností zahrnovaly místnosti s plochou minimálně 4 m² (české předpisy sice stanoví pro obytnou místnost plochu minimálně 8 m², ale evropská definice musela zohlednit podmínky všech zúčastněných zemí), a to ložnice, obývací a dětské pokoje, jídelny a dále obytná podkroví s výškou alespoň 2 m, do nichž se vcházelo z vnitřku bytové jednotky. Do počtu obytných místností se nezahrnovala kuchyň, pokud sloužila výhradně pro přípravu jídel a dále se nezapočítávaly sociální zařízení, chodby, předsíně, komory, spíže a šatny.

Tab.3: Byty podle právní formy užívání a počtu obytných místností – podíly v %

	Průměrný počet obytných místností na 1 byt					
	1	2	3	4	5	6 a více
Byt ve vlastním domě	1,1	14,3	30,9	28,6	14,8	10,3
Byt v osobním vlastnictví	7,3	36,8	45,9	9,2	0,7	0,1
Družstevní byt	6,8	27,2	53,7	11,9	0,4	0,0
Nájemní byt	19,9	42,7	31,2	5,6	0,5	0,1
Podnájem	32,4	37,8	24,8	4,6	0,4	0,0
Služební a domovnický byt	16,9	56,7	15,2	11,2	0,0	0,0
Bezplatné bydlení u příbuzných	13,3	29,8	39,4	13,1	3,2	1,2
Byty celkem (tis.)	338,2	1129,0	1490,9	656,0	247,8	165,8

Z tabulky je patrné, že ve většině hlavních forem bydlení v ČR byly nejpočetnější byty se dvěma a třemi obytnými místnostmi. Vezmeme-li v úvahu kuchyň, pak šlo o klasické 2+1 a 3+1 byty. Jejich podíl na celkovém počtu bytů činil 65 %. V nejbližších letech se patrně nedá počítat s významnější změnou struktury bytů podle počtu místností, neboť i ve stávající nové výstavbě bytových domů tyto velikostní kategorie převažují a byty s větším počtem místností se staví jen v rodinných domcích. V roce 2006 bylo 36 % bytů dokončených v bytových domech o velikosti 2+1 a 28 % o velikosti 3+1. U bytů v rodinných domcích se počet pokojů od roku 1990 zvyšoval, v roce 2006 téměř 42 % těchto nových bytů mělo 5 a více pokojů.

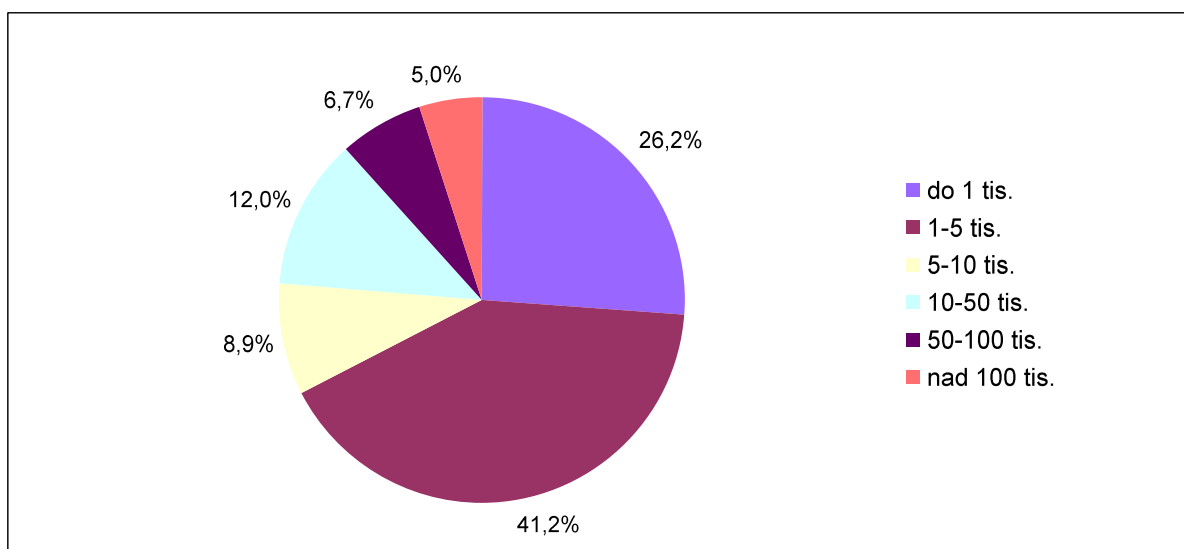
V jednopokojových bytech žijí převážně domácnosti jednotlivců, a to v produktivním i poproduktivním věku. Ve tří- a čtyřpokojových bytech žijí přibližně tři pětiny rodin s dětmi. Další zhruba pětina těchto rodin bydlí ve dvoupokojových bytech.

Komfort bydlení ovlivňuje vedle velikosti bytu řada dalších faktorů – počet osob v bytě, jeho celková vybavenost, stavebně technický stav. Pokud jde o celkový počet osob, které v bytech žijí, ukázalo se, že v průměru nejvyšší **počet osob** na obytnou místnost byl u nájemních bytů - 1,04. V podstatě to znamenalo, že v těchto bytech bylo více osob než obytných místností. Ve všech ostatních druzích bytu tomu bylo naopak a poměr osob a obytných místností byl nižší než 1 - družstevní byty - 0,92, byty v osobním vlastnictví - 0,90 a byty ve vlastním domě - 0,74. Bydlení v nich tedy bylo o něco komfortnější. Nejpříznivěji vyšel poměr u bytů ve vlastním domě navzdory tomu, že v nich žilo v průměru nejvíce osob. Měly totiž nejvyšší průměrný počet místností na byt. Závěrem je třeba připomenout, že tyto výsledky vycházejí z průměrných údajů zjištěných u souboru bytů konkrétního typu, takže v jednotlivých konkrétních případech může být situace dosti odlišná.

U základní **vybavenosti bytů** bylo v šetření zjišťováno, zda má byt koupelnu nebo sprchu a splachovací záchod uvnitř bytu. Podmínka „uvnitř“ bytu, stanovená evropskou metodikou pro vybavenost splachovacím záchodem ve svém důsledku znamenala, že se za takto vybavené nepovažovaly byty, u nichž se splachovací záchod nacházel mimo byt (byl např. na společné chodbě). Přes toto „omezení“ (splachovací záchod mimo byt se dosud nachází ve starších bytových domech) byly výsledky za tuto základní vybavenost bytů v ČR dobré.

V České republice bylo v roce 2006 pouze 2,2 % bytů, kterým chyběla ze základního příslušenství buď koupelna (příp. sprchový kout) nebo splachovací záchod uvnitř bytu nebo obojí. Plných 67 % z nich se nacházelo v obcích do 5 tisíc obyvatel. Na města pak připadl jen malý zlomek těchto bytů. Rozdělení 39,5 tis. bytů bez základní vybavenosti mezi obce podle počtu obyvatel ukazuje graf.

Graf 7: Rozdělení bytů bez základní vybavenosti podle velikosti obce

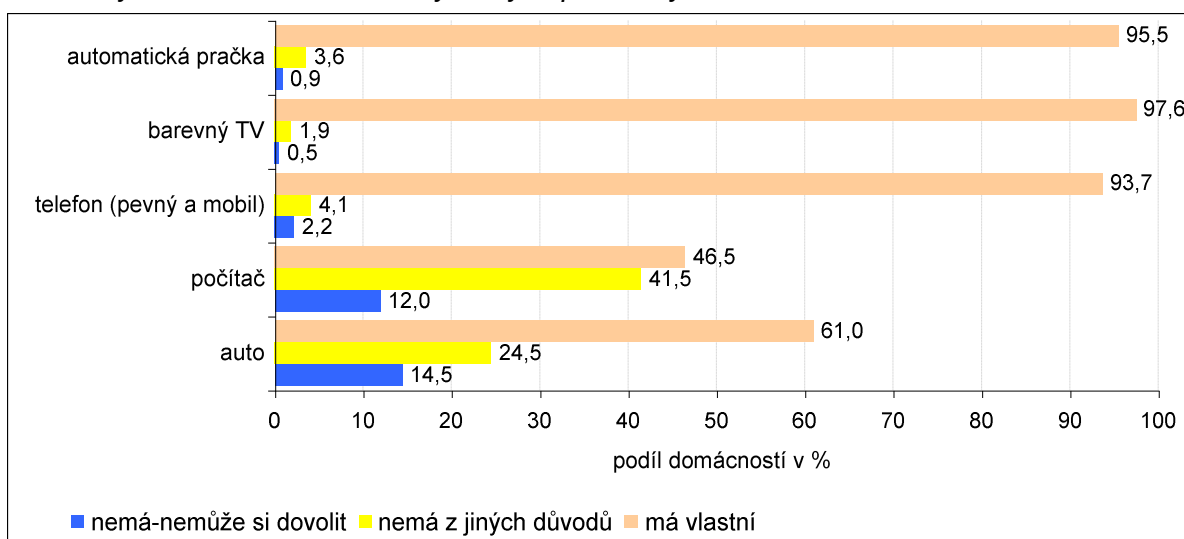


Vedle této základní vybavenosti bytu bylo zjišťováno i **vybavení domácností předměty**, a to takovými, které jsou celospolečensky vnímány jako obvyklý standard – pračka, barevný televizor, počítač, automobil, telefon. Bylo zjišťováno výhradně vlastnictví předmětů, nikoliv jejich stáří nebo technické parametry. Z následujícího grafu je patrné, že vybavenost takovými předměty jako je televizor, automatická pračka nebo telefon je u nás vysoká. U ostatních předmětů (auto, počítač) nedosahuje vybavenost tak vysokých hodnot, protože ne všechny domácnosti, které je nemají, by je chtěly, potřebovaly nebo mohly využívat. Přesto i u těchto předmětů vybavenost během posledních let rostla.

Ve srovnání s rokem 2001, kdy proběhlo podobně zaměřené šetření nazvané Sociální situace domácností, při němž byla rovněž zjišťována vybavenost, stoupl v roce 2006 podíl

domácností vlastních automatickou pračku o 15 procentních bodů a počet domácností vybavených vlastním automobilem o 8 procentních bodů. Nejvyšší nárůst byl ale u vybavenosti počítači. Podíl domácnosti majících počítač se od roku 2001 více než zdvojnásobil, když vzrostl o 26 procentních bodů. Je příznačné, že nejvíce počítačů přibýlo v domácnostech s dětmi – nyní je mají téměř tři čtvrtiny těchto domácností. Zvláštní zdůvodnění této skutečnosti není nutné. Je všeobecně známo, že počítač najde v domácnosti široké uplatnění; poskytuje zábavu a poučení, studentům nabízí další možnosti vzdělávání, ve spojení s internetem zprostředkovává přístup k informacím doma i ve světě, umožňuje spravovat finanční záležitosti. A kromě toho – schopnost efektivně pracovat s počítačem je vlastní spíše mladší generaci. U domácností s dětmi rostla také výrazněji vybavenost autem.

Graf 8 Vybavenost domácností vybranými předměty



Kromě zjištění kolik domácností uvedené předměty vlastní, mělo šetření získat přehled o tom, které domácnosti tyto předměty nemají a proč. Tato skupina domácností se rozdělila na dvě podskupiny:

1. domácnosti, které tyto předměty sice neměly, ale nikterak je nepostrádaly, protože je nepotřebovaly nebo nechtěly,
2. domácnosti, které tyto předměty chtěly, ale nemohly si je dovořit, protože na ně jednoduše neměly peníze.

Z hlediska celkového zaměření šetření nás více zajímala tato druhá skupina domácností, protože u nich se projevil určitý materiální nedostatek, který ve spojení s některými dalšími faktory vede ke stavu, o kterém se v odborných kruzích hovoří jako o materiální deprivaci.

Materiální deprivace je nedobrovolný nedostatek položek představujících materiální životní podmínky, tj. bydlení, vlastnictví předmětů dlouhodobé spotřeby např. pro vybavení domácnosti, schopnost uspokojit základní potřeby.

Šetření Životní podmínky 2006 ukázalo např., že přibližně 12 % českých domácností nemělo v tomto období finanční prostředky na pořízení počítače, zhruba 15 % domácností mělo stejný problém s koupí osobního auta. Příznivý na této skutečnosti byl vývojový trend - podíl těchto domácností se snižoval v důsledku růstu jejich příjmů a zvýšení cenové dostupnosti zboží, zejména u počítačů.

Skupinou domácností, které nemají počítač nebo auto z jiných důvodů, jsou převážně domácnosti osob, které z různých objektivních příčin – např. věkových nebo zdravotních nejsou schopny tyto předměty obsluhovat či využívat.

Podíváme-li se na vybavenost z hlediska bytu ve kterém domácnost bydlí, je na první pohled patrné, že nejnižší míra vybavenosti uvedenými předměty je u domácností v nájemních bytech. Nejvýraznější rozdíl proti domácnostem v jiných bytech byl u osobního počítače a auta, tedy předmětů, jejichž pořízení je finančně nákladnější. Čisté příjmy na osobu v domácnostech z nájemních bytů dosahovaly totiž jen 93% průměru za ČR a bylo mezi nimi nejvíce – 4,7 % domácností, jejichž příjmy byly pod tehdy platným životním minimem.

Tab. 4: Vybavenost domácností vybranými předměty podle právní formy užívání bytu (%)

	Domácnosti			
	ve vlastním domě	v bytě v osobním vlastnictví	v družstevním bytě	v nájemním bytě ¹⁾
Automatická pračka	98,3	97,0	97,0	91,0
Barevný televizor	98,5	98,5	97,7	96,0
Telefon (pevná linka nebo mobil)	94,3	95,4	96,8	91,5
Osobní počítač	47,6	49,2	56,0	40,1
Osobní auto	74,1	60,5	62,0	42,9

¹⁾ včetně podnájmu

Dnes již prakticky nejsou žádné rozdíly mezi městem a venkovem ve vybavenosti domácností pračkou, televizorem či telefonem. Pro rozdíly v ostatní vybavenosti existuje přijatelné vysvětlení. Např. v malých obcích byl nejvyšší podíl osobních aut, mělo je 73 % zde žijících domácností. Proč zrovna zde? Důvod je prostý - v malých obcích při horší dopravní obslužnosti je automobil potřebný pro cestu do práce, k lékaři, za kulturou či na nákup. Ve velkoměstech byla zase v porovnání s menšími obcemi nejvyšší vybavenost počítačem – mělo jej 55 % domácností. Dá se předpokládat, že tento „náskok“ ve vybavenosti byl umožněn vyššími příjmy těchto domácností. Ty byly při posledním šetření průměrně o čtvrtinu vyšší než příjmy domácností na venkově.

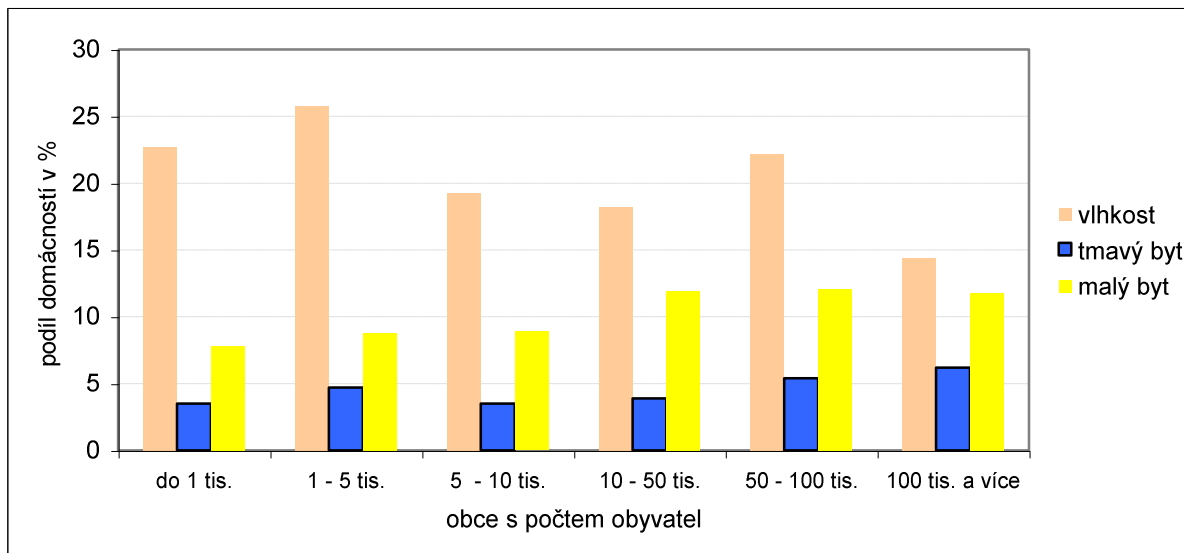
Řada domácností odpověděla kladně na otázky týkající se **problémů ovlivňujících kvalitu bydlení**. Do šetření byly zahrnuty takové problémy (malý nebo tmavý byt, jeho špatný technický stav – zatékání střechou, vlhké zdi, shnilé podlahy nebo okna), které bezprostředně ovlivňují kvalitu bydlení. Za zcela bezproblémový z hlediska zjišťovaných skutečností považovalo svůj byt 72 % domácností. Ze zbývajících 28 % domácností jich 22 % uvedlo jeden problém, 5 % dva problémy a 1 % domácností mělo podle vlastního názoru bydlení poznamenané všemi uvedenými nedostatky. V těchto bytech horší kvality, které byly převážně nájemní nebo ve vlastním rodinném domku, bydlely zejména nízkopříjmové domácnosti s větším počtem dětí. Odpovědi domácností na téma problémy s kvalitou bytu se lišily v závislosti na tom, zda se byt nacházel v malých obcích nebo velkých městech.

Ve všech velikostních typech obcí byla jednoznačně jako největší kvalitativní problém bydlení domácnostmi uváděna vlhkost; v menších obcích ji uvedla až čtvrtina domácností, ve velkoměstech sedmina domácností. V porovnání se šetřením z roku 2001 podíl domácností zmiňujících problém vlhkosti v souvislosti se svým bydlením stoupl. Tehdy uvádělo tento problém 12 % ze všech domácností ČR, nyní to bylo 20 %. Předpokládáme, že odpovědi domácností na tuto otázku byly do jisté míry ovlivněny doznívajícími následky jarních povodní roku 2006. Nejvyšší podíl domácností stěžujících si na vlhký byt bylo v krajích Moravskoslezském a Ústeckém (14 a 11 %).

Podíl domácností stěžujících si na malý byt proti roku 2001 klesl. Rozvoj hypoték a stavebního spoření, podpora bydlení mladých rodin z prostředků Státního fondu rozvoje bydlení zpřístupnily řešení bytového problému i pro méně majetné. Malý byt pociťovaly jako

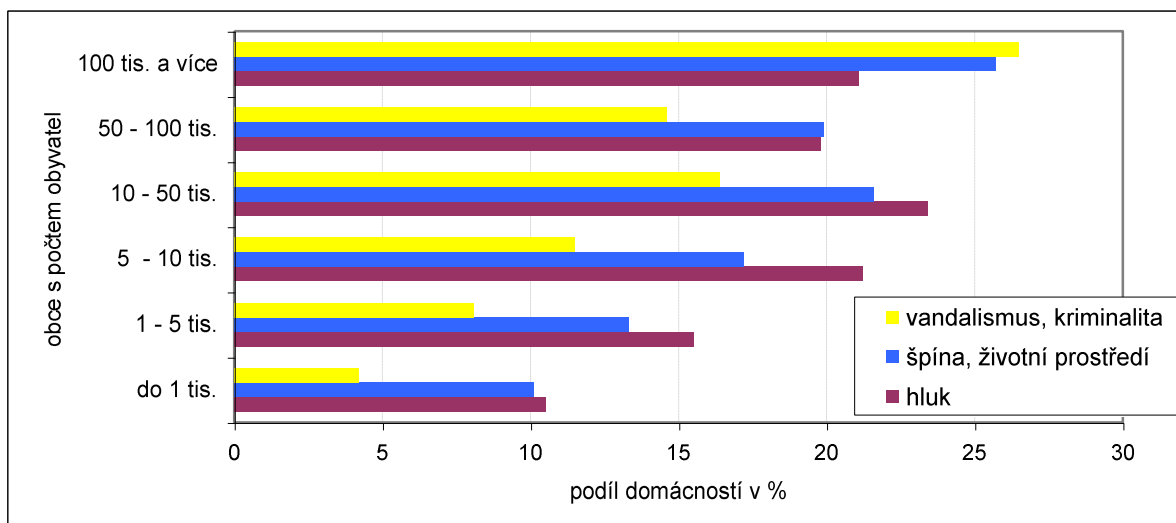
problém především domácnosti ve městech nad 10 tis. obyvatel. Jednalo se nejen o uživatele nájmních bytů, kteří představovali 45 % všech nespokojených s velikostí svého bytu, ale také domácnosti s bytem v osobním vlastnictví (25%), v jejichž možnostech zřejmě není tento problém v současné době řešit. Malý byt deklarovaly většinou domácnosti s větším počtem členů. Jak je vidět z následujícího grafu, nejméně si domácnosti stěžovaly na tmavý byt.

Graf 9: Problémy týkající se bytu



Celková spokojenost s bydlením nezávisí jenom na bytu samém, ale vliv na ni má například i to, do jakého prostředí je byt zasazen, jestli je v průmyslové aglomeraci, poblíž frekventované dopravní cesty, nebo naopak na klidném místě vzdáleném od těchto rušných lokalit. Významným a domácnostmi oceňovaným hlediskem pro bydlení je v poslední době také životní prostředí. Dotazovali jsme se proto domácností na jejich názory týkající se těchto okruhů problémů: hluk od sousedů nebo hluk z ulice způsobený např. dopravou, průmyslovou či obchodní činností, znečištěné okolí domu, špína a jiné problémy se životním prostředím, kriminalita, násilí a vandalismus v okolí bydliště.

Graf 10: Problémy v okolí bytu



Domácnosti v obcích do 50 tis. obyvatel považovaly za největší problém hluk. Do jisté míry to bylo neočekávané zejména u nejmenších obcí. Vysvětlením budou patrně kolony kamionů pohybující se po našich přetížených silnicích. Ve velkých městech zase překvapivě

nad hlukem převážily problémy s životním prostředím, vandalismem a kriminalitou; ty uvedla více než čtvrtina zde žijících domácností. Příznačné bylo, že s růstem velikosti obce se zvyšoval i podíl domácností, kterým uvedené problémy bydlení znepříjemňovaly.

V rámci šetření se zjišťovaly také **výdaje domácností na bydlení**. Pravidelné měsíční platby (nájemné, energie, vytápění, vodné a stočné) se zapisovaly podle zálohy za měsíc březen 2006. Výdaje na běžnou údržbu, paliva, pojištění a ostatní nepravidelná vydání se zjišťovaly v úhrnu za předchozí rok. Pokud v bytě bydlelo více hospodařících domácností, rozepisovaly se výdaje na bydlení podle jejich skutečných podílů na těchto vydáních.

Vydání na bydlení se postupně zvyšují zejména vlivem růstu cen energií a dalších služeb v oblasti bydlení. Zvyšování nájemného na základě zákona 107/2006 Sb. bylo v době zjišťování teprve na počátku, takže ve výsledcích výdajů za nájemné se promítají jen ojedinělá zvýšení nájmů. V porovnání s výsledky získanými při šetření o Struktuře bytovém fondu uskutečněném v roce 1999 vzrostly výdaje na bydlení (bez výdajů za paliva, která nebyla v uvedeném šetření zjišťována) u jednotlivých druhů bytu o 41 až 88 %. Nejnižší procento růstu výdajů na bydlení náleželo nájemním bytům s regulovaným nájmem a nejvyšší bytům ve vlastním domě.

Tab. 5: Roční výdaje na bydlení podle právní formy užívání bytu

	Byty podle právní formy užívání				
	vlastní dům	osobní vlastnictví	družstevní	nájemní s regulovaným nájmem	nájemní s tržním nájmem
Roční výdaje na bydlení celkem v Kč (bez výdajů na údržbu)	40 629	44 942	50 278	49 211	68 091
Výdaje na bydlení v % z čistých peněžních příjmů	13	16	18	21	28
nájemné	0	11 797	16 154	15 749	31 326
elektřina	15 893	8 479	8 699	9 507	11 098
plyn z dálk.zdroje	13 103	5 039	4 027	5 580	8 021
teplo a teplá voda	518	11 215	12 908	9 943	9 310
vodné a stočné	3 570	3 743	4 085	4 076	3 978
ost.sloužby související s bydlením	2 761	4 134	4 160	3 520	3 212
paliva	4 783	535	245	836	1 146
Běžná údržba domu/bytu	13 276	4 889	3 992	2 129	3 044

V roce 2006 potřebovaly domácnosti na úhradu nákladů na bydlení podle druhu bytu 13 až 28 % svých čistých příjmů. Postupně se v tomto směru vyrovnáváme s vyspělými evropskými zeměmi. Čisté nájemné, resp. úhrada za užívání bytu, představovaly z těchto výdajů 26 až 46 %. Tržní nájemné mělo 17 % domácností bydlících v nájemních bytech a toto nájemné bylo zhruba dvojnásobné ve srovnání s tím, které platili uživatelé bytů v bytech s regulovaným nájmem. Nejvyšší nájemné bylo v bytech v osobním vlastnictví, kde jeho podstatnou část tvořily příspěvky do fondu oprav společenství vlastníků. Nejvyšší podíl vydání za energie měly domácnosti v rodinných domcích - v průměru téměř 71 % výdajů na bydlení, což patrně souvisí s přechodem na ekologičtější způsoby vytápění. V ostatních bytech se podíl výdajů na energie pohyboval mezi 25 až 31 %.

Rozsah a způsob financování oprav v bytech jsou závislé na druhu bytu. U bytů s nájemním vztahem upravuje postup při opravách občanský zákoník. U družstevních bytů řeší problém oprav příslušné stanovy bytových družstev, obdobně je tomu u společenství vlastníků. V nájemním a klasickém družstevním bytě hradí jejich uživatelé jen drobné opravy menšího rozsahu, opravy většího rázu vyžadují souhlas pronajímatele spojený s dojednáním způsobu úhrady s tím spojených nákladů. Pouze u bytů, jejichž uživatelé jsou zároveň jejich vlastníky, není rozsah oprav omezen a úhrada nákladů je plně v jejich režii. Logicky proto nejvyšší výdaje na údržbu měly domácnosti s vlastnickým právem k bytu. V rodinných

domcích, kde je třeba pečovat o údržbu celé budovy, to bylo kolem 13 tis. ročně, v bytech v osobním vlastnictví přibližně 4,9 tis. Kč.

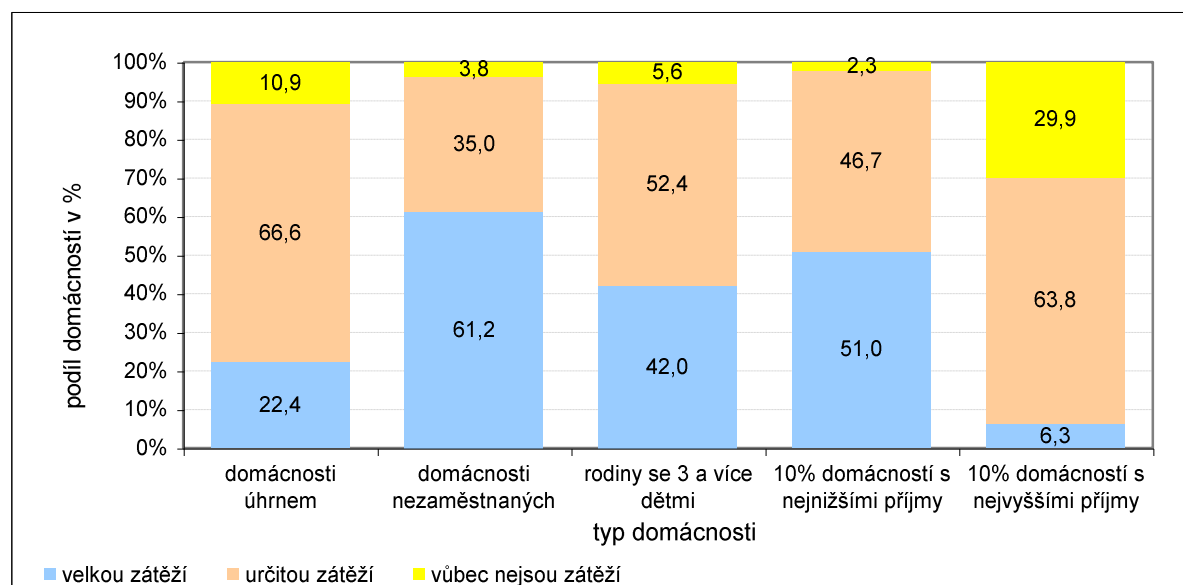
Tab. 6: Roční výdaje na bydlení podle velikosti obce

	Obce s počtem obyvatel					
	do 1 tis.	1-5 tis.	5-10 tis.	10-50 tis.	50-99 tis.	100 tis. a více
Roční výdaje na bydlení celkem	36 982	41 407	43 412	44 419	47 149	55 235
Výdaje na bydlení v % z čistých	13,0	15,8	16,5	16,7	17,7	18,5
v % z celkových vydání na bydlení						
nájemné	5,2	10,4	17,5	22,4	25,4	30,5
elektřina	42,6	34,2	26,9	21,9	19,3	19,0
plyn z dálk.zdroje	19,2	26,4	19,3	18,0	15,9	14,3
teplo a teplá voda	1,8	6,0	14,1	18,7	22,0	19,6
vodné a stočné	7,0	7,6	9,5	9,1	8,6	8,1
ost.sloužby souvis.s bydlením	6,8	6,8	7,9	7,6	7,3	7,6
paliva	17,3	8,7	4,8	2,3	1,5	0,9
Běžná údržba domu/bytu v Kč	12 045	9 652	6 187	6 745	4 797	4 823

V tabulce jsou uvedeny průměrné roční výdaje na bydlení a jejich struktura podle velikosti obce. Mezi velikostními skupinami obcí jsou ve výdajích na bydlení zřetelné rozdíly. Bydlení ve velkoměstech nad 100 tis. obyvatel bylo pro 22 % domácností ČR v nich žijících o 50 % dražší než bydlení v malých vesničkách do 1 tis. obyvatel. Tyto domácnosti vydaly na bydlení v průměru skoro 19% svých čistých příjmů. V malých obcích žilo kolem 16 % domácností ČR a výdaje na bydlení „spotřebovaly“ v průměru 13 % jejich příjmů. Z tabulky lze vyčíst, jak se na celkových vydáních na bydlení v jednotlivých velikostních typech obcí podílely jednotlivé výdajové položky - nájem, energie apod. Zatímco ve velkých městech mělo jednoznačně nejvyšší podíl vydání za nájem, v malých obcích to byla vydání za elektřinu, plyn a klasická paliva.

Jsou **výdaje na bydlení zátěží rodinného rozpočtu** domácností a jak velkou? Otázka týkající se posouzení míry této zátěže byla položena všem domácnostem zúčastněným na šetření. Na odpověď se nabízely tři varianty. Přibližně 22 % všech domácností v ČR považovalo výdaje na bydlení za velkou zátěž, 67 % je sice cítilo jako zátěž, ale snesitelnou a jen 11 % je vůbec jako zátěž nepocíťovalo. Za velkou zátěž považovaly výdaje na bydlení především domácnosti z nájemních bytů, a to jak domácnosti s tržním nájmem (37 %), tak paradoxně i domácnosti s regulovaným nájmem (27 %). V družstevních bytech a bytech v osobním vlastnictví sdílelo tento názor 17, resp. 19 % domácností.

Graf 11: Jak výdaje na bydlení zatěžovaly rozpočet domácnosti



V uvedeném grafu jsou znázorněny odpovědi vybraných typů domácností. Z něj je patrné, že odpověď „náklady na bydlení jsou velkou zátěží“ volily především domácnosti s nezaměstnanou osobou v čele, 10 % nejchudších domácností a domácnosti s větším počtem dětí. Odpovědi korespondovaly s tím, kolik % ze svých příjmů musely domácnosti na bydlení vydat a do jisté míry také s velikostí domácnosti (peníze, které vydaly na bydlení, mohly rodinám chybět jinde). Přehled o jejich ročních příjmech, velikost z hlediska počtu členů a podílu příjmů připadajících na bydlení u uvedených typů domácností ukazuje další tabulka.

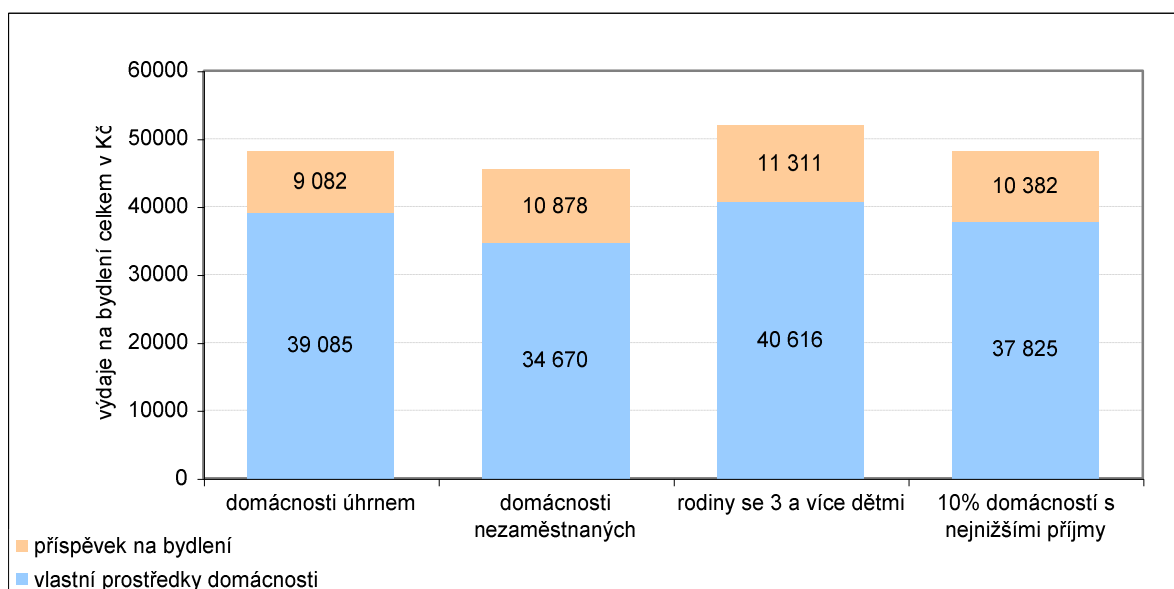
Tab. 7: Výdaje na bydlení ve vztahu k čistým příjmům u vybraných typů domácností

	Průměrný čistý příjem domácnosti za rok	Průměrný počet členů domácnosti	Roční výdaje na bydlení	Podíl výdajů na bydlení na ročním příjmu v %
Domácnosti:				
úhrnem	275 121	2,52	45 361	16,5
nezaměstnaných	152 637	2,70	44 091	28,9
rodiny se 3 a více dětmi	310 482	5,20	55 153	17,8
10% domácností s nejnižšími příjmy	158 343	3,49	46 366	29,3
10% domácností s nejvyššími příjmy	532 998	1,96	52 842	9,9

Domácnostem s nízkými příjmy přispíval na krytí nákladů na bydlení stát v rámci své sociální pomoci poskytováním tzv. příspěvku na bydlení. Ten se v roce 2005 poskytoval podle tehdy platného znění zákona o státní sociální podpoře bez ohledu na to, v jakém bytě žadatel bydlel a jaké byly jeho skutečné náklady na bydlení. Pro nárok na příspěvek byl rozhodující příjem rodiny vlastníka nebo nájemce bytu. Jestliže byl příjem domácnosti nižší než 1,6 násobek jejího životního minima, měla domácnosti nárok na tento příspěvek; jeho výše byla závislá na počtu společně posuzovaných osob a na příjmu rodiny v násobcích životního minima.

V roce 2005 přispěl stát na bydlení zhruba 6 % domácností. Ze skupiny sledovaných typů domácností byl nejvyšší podíl pobírajících příspěvek mezi domácnostmi s nezaměstnanou osobou v čele - 44 %, následovaly domácnosti s nejnižšími příjmy se 38 % a z domácností se 3 a více dětmi jich pobíralo tento příspěvek 32 %. Z hlediska právní formy užívání bytu získali nejvyšší příspěvek na bydlení uživatelé nájemních bytů – ročně v průměru 9 891 Kč; nejnižší příspěvek obdržely domácnost žijící ve vlastním domě – průměrně ročně 7 720 Kč.

Graf 12: Výdaje na bydlení u domácností pobírajících příspěvek na bydlení



Z grafu za úhrn domácností vyplývá, že domácnosti, které pobíraly příspěvek na bydlení, ušetřily v průměru 19 % z částky celkových výdajů na bydlení. U domácností nezaměstnaných pokryl tento příspěvek téměř 24 % jejich výdajů za bydlení, u domácností příslušejících ke skupině 10% příjmově nejslabších a rodin s větším počtem dětí to bylo 22 %.

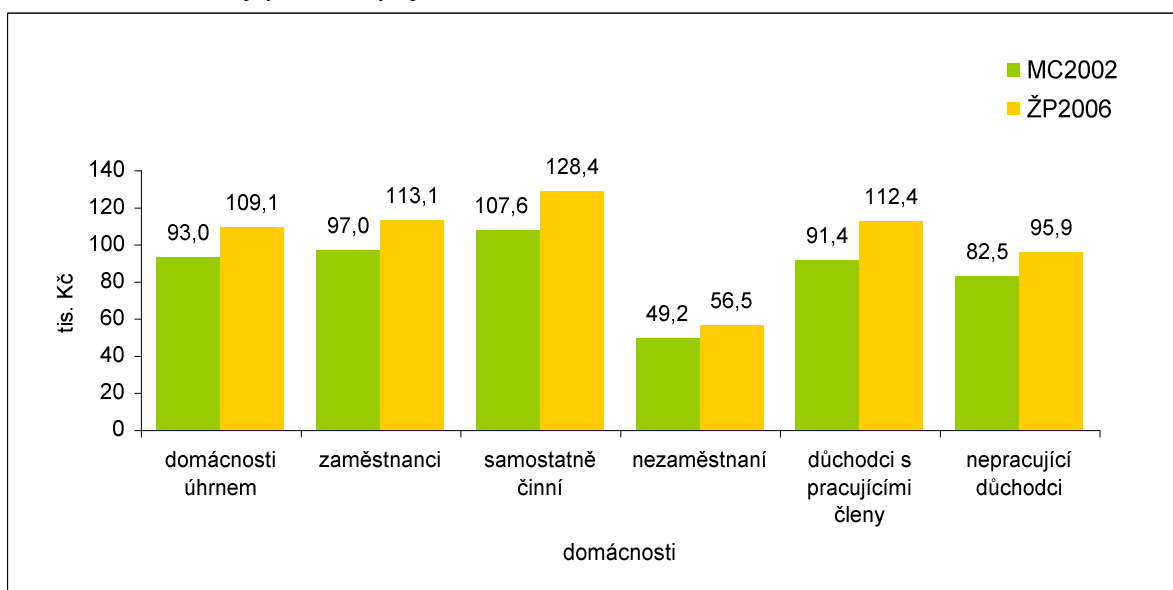
Výdaje na bydlení rostou a v nejbližších letech tomu zřejmě nebude jinak. Dosud jejich výši ovlivňovaly zejména ceny energií. Od března 2006 se každoročně, podle již zmíněného zákona 107/2006 Sb., zvyšuje regulované nájemné u stanovené skupiny nájemních bytů tak, aby se v cílovém roce 2010 přiblížilo hladině smluvního nájmu v příslušné lokalitě. Trh s byty není v ČR zatím plně funkční, určité rozhybání trhu by mohlo přinést zmíněné zvyšování regulovaného nájemného. Zatím však domácnosti nejsou ochotny se stěhovat, a to ani za práci, hypotéky nejsou dostupné pro všechny domácnosti, neexistuje výstavba tzv. sociálních bytů; to všechno jsou důvody, proč může být pro některé skupiny domácností, např. mladé rodiny nebo osoby v poproduktivním věku, problémem pořídit si finančně dostupný byt a hradit jeho užívání. Na druhé straně rostou příjmy domácností, zejména těch ekonomicky aktivních, a existuje státem a obcemi garantovaná pomoc sociálně slabým.

PŘÍJMY A JEJICH SLOŽENÍ, FINANČNÍ SITUACE DOMÁCNOSTÍ

Komplexní vyhodnocení sociální situace českých domácností, posouzení míry jejich ohrožení chudobou a konečně i porovnání získaných výsledků s výsledky ostatních evropských států by nebylo možné bez údajů o příjmech. Aby obraz o příjmové situaci domácností byl věrohodný a úplný, bylo třeba podchytit všechny jejich příjmy. Proto byly příjmy v šetření zjišťovány detailně podle druhů příjmů u jednotlivých příjemců, kterými byly jednak osoby od 16 let a jednak domácnost jako celek. Za osoby se zjišťovaly příjmy ze všech pracovních a podnikatelských činností, sociální dávky vztahující se ke konkrétní osobě, dávky nemocenského a důchodového pojištění, příjmy z kapitálového majetku, pojištění a ostatní příjmy. U domácnosti šlo o příjmy, jejichž přiznání a výplata závisely na porovnání jejího úhrnného příjmu a odpovídajícího životního minima, tj. zejména dávky státní sociální podpory a tzv. sociální dávky podle v té době platných zákonů. Aby bylo možné konstruovat ukazatele hrubý a čistý příjem, byly šetřeny údaje potřebné pro výpočet daňového základu – nezdanitelné částky a odčitatelné položky.

To, že příjmy rostly, pocítili nejen ti zaměstnaní a podnikající, ale i velká skupina důchodců, jejichž důchody se podle růstu mezd a vývoje inflace pravidelně valorizovaly. Pokračoval také proces příjmové diferenciaci uvnitř jednotlivých sociálních skupin i mezi skupinami navzájem, jinými slovy, rozdíly mezi jejich příjmy se dále zvětšovaly. Dokumentují to následující údaje: **roční čistý peněžní příjem na osobu**, vypočtený za úhrn domácností, činil 109,0 tis. Kč a od posledního Mikrocenzu 2002, tj. během tří let, vzrostl o více než 17 %.

Graf. 13 Roční čistý peněžní příjem na osobu



Při hodnocení průměrného příjmu na osobu je třeba vzít v úvahu, že výsledek významně ovlivňuje složení členů domácnosti z hlediska pracovní aktivity. Velmi tedy záleží na tom, kolik je v domácnosti pracujících osob a jaké mají příjmy, kolik je v ní dalších osob např. důchodců či nezaměstnaných, kteří sice mají příjmy, ale jejich výše je limitována a také na tom, kolik je v domácnosti osob zcela bez příjmů, tj. dětí nebo osob starajících se o chod domácnosti.

Nejvyšší příjem v přepočtu na 1 člena měly domácnosti osob samostatně výdělečně činných – 128,4 tis. Kč. Příjem domácností důchodců, v nichž byly některé osoby ekonomicky aktivní, byl o 17 % vyšší než příjem domácností důchodců, v nichž žádné pracovní aktivní osoby nebyly. Jejich příjem se velmi blížil příjmům zaměstnaneckých domácností. Příjmy domácností nezaměstnaných se zvýšily na základě prodloužení podpůrní doby pro poskytování podpory v nezaměstnanosti a zavedení možnosti tzv. přivýdělku po

dobu 20 hodin týdně s příjmem do poloviny minimální mzdy. Avšak 56,5 tis. Kč na 1 člena domácnosti za rok bylo pouze 52 % průměrného příjmu za ČR.

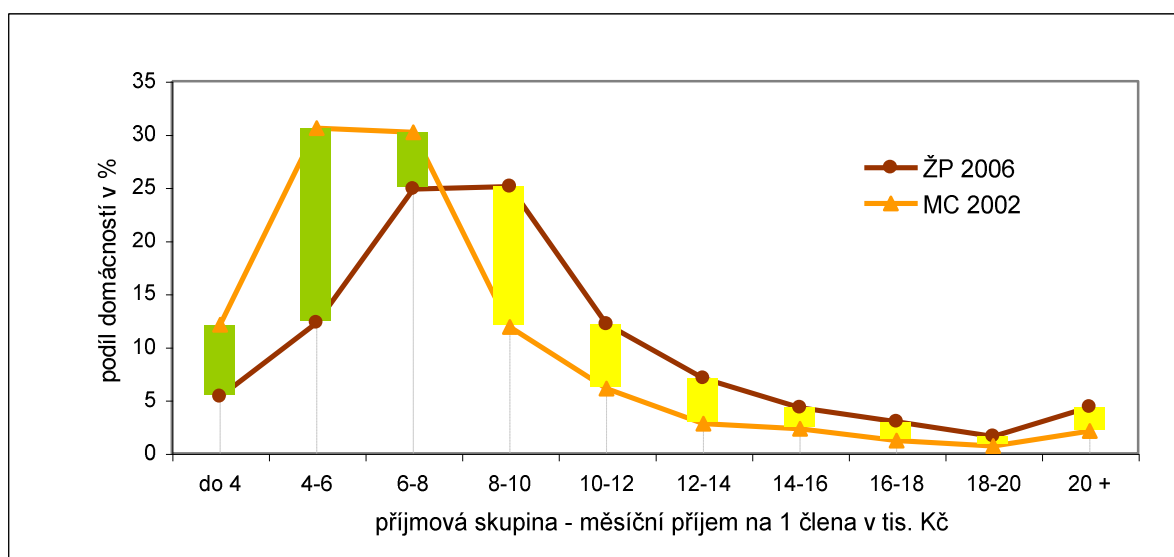
Používání průměru je v současnosti často zpochybňováno, zejména v souvislosti s průměrnou mzdou a hodnocením jejího vývoje. Hlavním argumentem je skutečnost, že úrovně průměrné mzdy větší část zaměstnanců nedosahuje. Jako vhodnější statistická veličina je zmiňován medián, prostřední hodnota zjištěná u mezd uspořádaných vzestupně podle jejich výše. Medián tedy ukazuje mzdu uprostřed příjmového rozdělení - vůči mediánu je první polovina mezd nižší a druhá polovina vyšší. Tento ukazatel tak může být pro laickou veřejnost srozumitelnější. Podívejme se nyní na srovnání průměru a mediánu u našeho příjmu na osobu.

	2005	2002
Průměrný příjem na osobu	109 059	92 986
Medián příjmu na osobu	101 520	86 667

Již na první pohled je patrné, že průměr je o několik tisíc vyšší než medián. Hodnota mediánu ukazuje, že zatímco jedna polovina domácností hospodařila s ročním příjmem na osobu do 101,5 tis. Kč, druhá polovina měla příjem vyšší než je tato částka. Naproti tomu na průměrný příjem na osobu ve výši 109,0 tis. a vyšší dosáhlo jen 41 % domácností, zbývající domácnosti měly tudíž příjem podprůměrný.

Jako příznivý jev se v ekonomicky rozvinutém prostředí hodnotí **diferenciace příjmů**. Proto se vedle růstu příjmů sleduje také jejich diferenciace. Ta se projevuje tím, že se postupně zvětšují rozdíly mezi nejnižšími a nejvyššími příjmy (často bývá tento proces symbolicky nazýván rozevíráním nůžek, při němž se špičky nůžek od sebe vzdalují). Zároveň také dochází k posunu příjmového spektra směrem nahoru. Názorně je tento posun vidět na následujícím grafu, ve kterém jsou porovnány příjmy z Mikrocenzu 2002 a ze šetření Životní podmínky 2006. Zelené sloupce spojující obě křivky ukazují, ve kterých příjmových skupinách se mezi oběma hodnocenými obdobími snížil podíl domácností a o kolik, žluté sloupce naopak ukazují, ve kterých příjmových skupinách se tyto podíly zvýšily.

Graf 14: Rozdělení domácností podle příjmu na 1 člena domácnosti



Ubylo domácností v prvních třech příjmových skupinách, z toho nejvíce - 18 % ve skupině s příjmem mezi 4 až 6 tis. Kč na osobu měsíčně. Na druhé straně se zvýšily podíly domácností ve všech příjmových skupinách od 8-10 tis. Kč výše. Domácností s příjmy na osobu v rozmezí 8 až 10 tis. bylo o 13 % procentních bodů více než v roce 2002. Z grafu

je rovněž patrné, jak hodně se v roce 2005 vyrovnaly podíly domácností v nejnižší a nejvyšší příjmové skupině.

Na diferenciaci příjmů můžeme pohlížet z různých hledisek. Např. zkoumání rozdílů u příjmů tříděných podle regionálního hlediska, v našem případě krajů, jednoznačně ukázalo na výlučné postavení hl. m. Prahy. Průměrné roční příjmy na osobu byly v Praze o 35 % vyšší než celostátní průměr. Ve srovnání s průměrem za ČR na tom byly nejhůře některé moravské kraje a z českých Pardubice. Rozdíl mezi nejvyšším a nejnižším krajským příjmem dosáhl více než 50 tis. Kč na osobu za rok.

Tab. 8 Průměrné příjmy domácností podle krajů

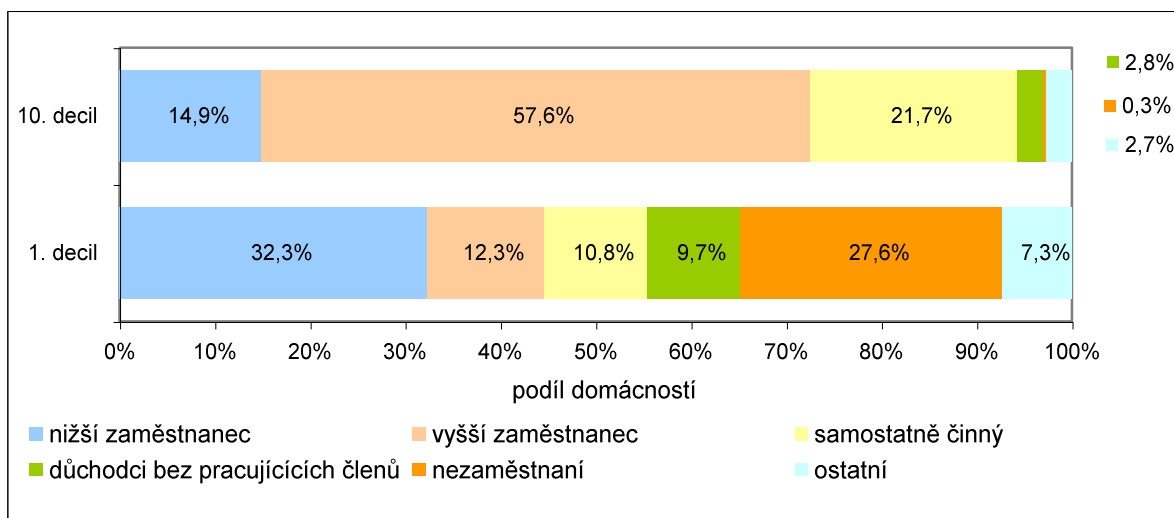
Kraj	Počet hospodařících domácností v tis.	Roční průměrný příjem na osobu v kraji (Kč)	Krajský příjem v % z průměrného příjmu v ČR
ČR celkem	4027,7	109 059	100,0
Praha	529,9	147 637	135,4
Středočeský	444,3	114 267	104,8
Jihočeský	247,3	107 123	98,2
Plzeňský	220,9	114 213	104,7
Karlovarský	122,2	106 572	97,7
Ústecký	327,9	103 503	94,9
Liberecký	169,0	109 402	100,3
Královéhradecký	217,8	104 209	95,6
Pardubický	190,1	97 822	89,7
Vysočina	187,5	100 435	92,1
Jihomoravský	421,3	101 002	92,6
Olomoucký	249,1	97 058	89,0
Zlínský	218,6	101 774	93,3
Moravskoslezský	481,8	97 525	89,4

Jak již bylo řečeno, příjmy domácností jsou závislé na počtu ekonomicky aktivních, tj. na počtu pracujících členů domácností a výši jejich příjmů. Čím více členů domácnosti přispívá do rodinného rozpočtu a čím vyšší jsou jejich příjmy, tím vyšší je i úhrnný příjem domácnosti a průměrný čistý příjem na 1 jejího člena. V domácnostech bez pracujících osob činil průměrný příjem na osobu 86 540 Kč. O třetinu vyšší příjem na osobu měly domácnosti, kde byla alespoň jedna pracující osoba – 115 382 Kč. A tam, kde do rodinného rozpočtu přispívalo 3 a více členů, dosáhl průměrný příjem na osobu 131 741 Kč. Nižší počet vydělávajících osob najdeme zejména u rodin s malými dětmi, kde je zpravidla jeden z rodičů na mateřské nebo rodičovské dovolené a pracujícím je jen druhý rodič. Sociální příjem nemůže být plnohodnotnou substitucí za příjmy z pracovních aktivit, a proto průměrný příjem na osobu dosahoval v těchto rodinách okolo čtyř pětín průměrného příjmu v ČR.

Jednou z nejčastěji používaných metod při hodnocení příjmové diferenciaci je porovnávání příjmů 10 % domácností s nejvyššími příjmy a 10% domácností s nejnižšími příjmy vybraných ze souboru domácností uspořádaných podle výše příjmu na osobu. Porovnává se nejen průměrný příjem na osobu dosažený v obou skupinách, ale zejména celkový objem jejich příjmů. O růstu diferenciaci příjmů pak svědčí rostoucí poměr objemu příjmů v obou skupinách. Čím vyšší je tento poměr, tím je větší diferenciaci příjmů. Z tohoto tzv. **decilového rozdělení** domácností vyplynulo, že domácnosti s nejvyššími příjmy měly průměrný příjem na osobu 6,0krát vyšší než domácnosti s nejnižšími příjmy (v šetření Mikrocensus 2002 to bylo 5,7krát více). Rozdíl mezi oběma skupinami se zvětšil, což rovněž svědčí o prohloubení diferenciaci příjmů. K jejímu prohloubení významně přispělo tempa růstu příjmů v obou porovnávaných skupinách. Zatímco příjmy na osobu se u nejchudších domácností zvýšily od roku 2002 pouze o 13,9% (růst ze 39 815 na 45 350 Kč), příjmy těch nejbohatších domácností vzrostly během tohoto období o 19,2% (růst z 228 342 na 272 078 Kč). Celková suma příjmů, o které se podělilo 10 % nejbohatších domácností, byla

3,6krát větší než ta, která připadla na 10 % nejchudších domácností. Jaké bylo složení těchto dvou skupin z hlediska sociálních skupin, ukazuje následující graf.

Graf 15: Složení 10% nejchudších a 10% nejbohatších domácností v ČR



Pozn.: nižší zaměstnanci – osoby s nižším vzděláním (základní, nižší střední, vyučení)
 vyšší zaměstnanci – osoby s vyšším vzděláním (úplně střední, bakalářské, vysokoškolské, doktorské)

V porovnání s rokem 2002 ubyly ze skupiny nejchudších zejména domácnosti, v jejichž čele byla osoba zabývající se podnikáním nebo osoba žijící z majetku či úspor. Na druhé straně přibýlo domácností zaměstnanců, a to bez ohledu na úroveň vzdělání osoby v čele. Z hlediska složení měly tyto domácnosti vysoký podíl nezaměstnaných osob a závislých dětí a nejnižší podíl pracujících. Byl mezi nimi velký podíl neúplných rodin. Mezi nejbohatšími domácnostmi převažovaly dvě skupiny - dvoučlenné bezdětné rodiny a jednotlivci, hlavně muži. Z hlediska ekonomické aktivity zde byly nejvyšší podíly domácností s vysokoškolsky vzdělaným zaměstnancem zastávajícím vzdělání odpovídající pracovní pozici a domácností podnikatelů.

Celkový příjem domácnosti se skládá z příjmů z pracovní činnosti, tj. z příjmů ze zaměstnání a podnikání, ze sociálních příjmů vyplacených státem prostřednictvím úřadů práce nebo obecních úřadů, z příjmů z kapitálového vlastnictví a majetku¹⁾ a dalších, víceméně jednorázových nebo nahodilých příjmů.

Porovnejme si rozdíly ve skladbě příjmů domácností podle pracovní aktivity. V domácnostech s pracujícími osobami 87 % hrubého příjmu tvořily příjmy za práci v zaměstnaneckém poměru a z podnikatelské činnosti. Z vyplacených sociálních příjmů představovaly tři pětiny důchody; některý z existujících důchodů pobíralo 12 % osob z těchto domácností. Necelá pětina sociálních příjmů, vyplacených ve formě dávek státní sociální podpory, směřovala téměř výhradně do rodin s dětmi.

¹⁾ Příjmy z kapitálového majetku jsou úroky z vkladů, výnosy z dluhopisů, vkladových a podílových listů, dividendy z akcií, podíly na zisku společnosti s.r.o. a komanditní společnosti, příjmy z kapitálového majetku ze zahraničí.

Tab. 9: Struktura ročního příjmu domácností

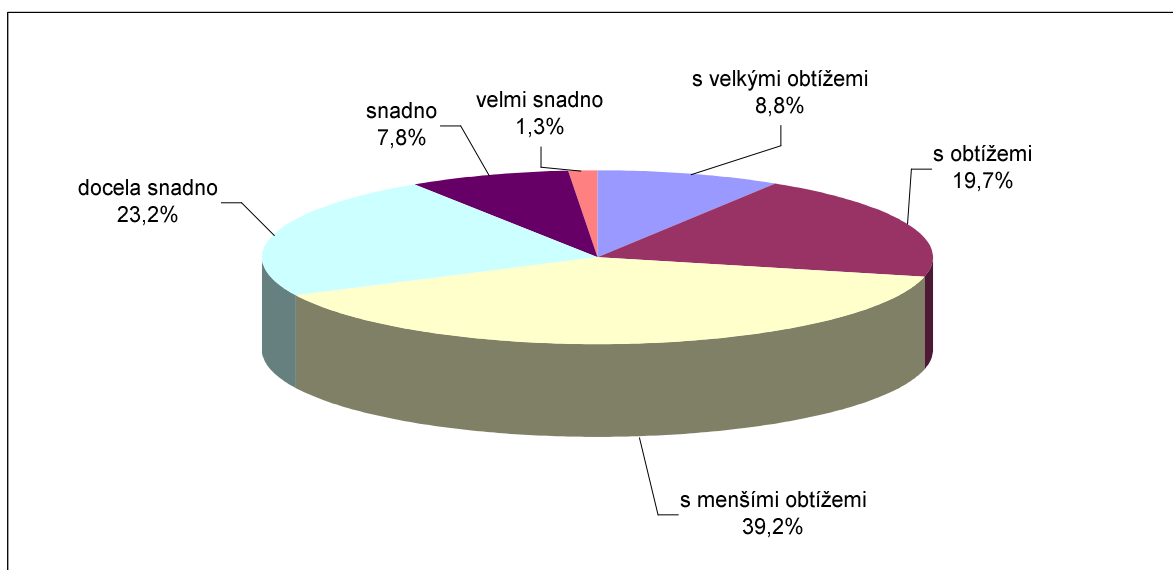
	Domácnosti úhrnem		Domácnosti s pracujícími členy		Domácnosti bez pracujících členů	
	Kč	struktura v %	Kč	struktura v %	Kč	struktura v %
Hrubý příjem domácnosti (Kč)	131 812	100,0	144 310	100,0	87 299	100,0
v tom:						
příspěvky na zdravotní a sociální pojištění	9 858	7,5	12 565	8,7	214	0,2
daň z příjmů	12 895	9,8	16 363	11,3	545	0,6
čistý příjem domácnosti	109 059	82,7	115 382	80,0	86 540	99,1
Z hrubého příjmu						
příjmy ze závislé činnosti	79 018	59,9	100 670	69,8	1 905	2,2
příjmy z podnikání	19 419	14,7	24 809	17,2	223	0,3
sociální příjmy	30 077	22,8	16 012	11,1	80 170	91,8
ostatní příjmy (kapitálové, z pronájmu apod.)	3 298	2,5	2 820	2,0	5 001	5,7

Příjmy domácností nepracujících osob byly závislé převážně na sociálních dávkách. Patřily sem zejména jednočlenné a dvoučlenné domácnosti důchodců, okrajově byly zastoupeny domácnosti s nezaměstnanou osobou v čele, domácnosti osob pobírajících rodičovský příspěvek, osob žijících z majetku. Ostatní příjmy v obou skupinách domácností představovaly jen malý doplněk do celkových příjmů.

Příjmy domácností sice pozvolna rostou, ale to, co si nakonec za své příjmy mohou domácnosti koupit, je ovlivňováno výší inflace. Podle toho, jestli rostou rychleji příjmy nebo ceny zboží a služeb se vyvíjí tzv. reálný příjem domácnosti. Proti roku 2002 se čistý příjem průměrné domácnosti zvýšil o 17,3 %. Z pohledu ekonomické aktivity nebyl přítom podstatný rozdíl mezi růstem příjmů u domácností s pracujícími členy (růst o 17,2 %) a domácností bez pracujících členů (růst o 17,7 %). Inflace vzrostla ve stejném období jen o 4,9 %. Kupní síla příjmu se tedy u všech uvedených domácností zvýšila.

O tom, jak vychází se svými příjmy a na co všechno jim vystačí, posoudí nejlépe domácnosti samy. Proto byly do šetření zařazeny na toto téma samostatné otázky. Odpovědi měly subjektivní zabarvení, tj. byly poznamenány samotným subjektem – členem domácnosti, který na ně odpovídal; přesto se dalo do jisté míry spolehnout na to, že odpovědi odrážejí reálnou finanční situaci domácností. Při tomto způsobu sebehodnocení může docházet i ke zdánlivým nelogičnostem. Některé domácnosti, které mohly být podle objektivních hledisek považovány za chudé, se tak necítily, protože dokázaly přizpůsobit svůj způsob života daným podmínkám. Na druhé straně některé domácnosti s vyššími příjmy se mohly za chudé považovat na základě toho, že se porovnávaly s ještě bohatšími a úspěšnějšími známými či sousedy.

Graf 16: Jak domácnost vycházela se svým příjmem



Odpověď na otázku „Jak vychází Vaše domácnost s celkovým měsíčním příjmem“ mohly domácnosti vybírat z 6 možných variant odpovědí, z nichž 3 vyjadřovaly stupňující se míru potíží při nakládání s příjmem a další 3 naopak míru lehkosti, s níž domácnosti s příjmem vycházely. Výsledky naznačily (viz graf), že s problémem „vyjít s penězi“ se v různé míře potýkaly zhruba dvě třetiny všech domácností v ČR, přičemž 8,8 % těchto domácností se přihlásilo k tomu, že řešily své finanční záležitosti jen velmi obtížně. Šlo zejména o domácnosti s ročním příjmem kolem 69,6 tis. Kč na osobu, k nimž patřily hlavně domácnosti zaměstnanců s nižším vzděláním a domácnosti nezaměstnaných. Velice snadno vycházelo s příjmem jen mizivé procento domácností. Jejich roční příjem na hlavu činil 255,2 tis. Kč a byl tudíž triapůlkrát vyšší než příjem domácností, které vycházely s příjmem s velkými obtížemi. Je třeba si uvědomit, že odpovědi na tuto otázku sice vycházejí z individuálního životního standardu dotazovaných domácností, ale jejich odpověď mohla poznamenat momentální příznivá nebo naopak nepříznivá finanční situace. Vztah mezi výší průměrného příjmu na osobu a příslušnou odpovědí domácnosti na uvedenou otázku je patrný z následujícího přehledu.

Tab. 10: Jak domácnost vycházela se svým příjmem

	s velkými obtížemi	s obtížemi	s menšími obtížemi	docela snadno	snadno	velmi snadno
Průměrný roční příjem na osobu v domácnosti v Kč	69 650	85 894	103 903	131 091	158 257	255 171
počet domácností v tis.	356,4	791,7	1 577,8	935,5	315,5	50,8

Na co příjem domácnosti vystačil, co si nemohly dovolit koupit z běžných výrobků a služeb zabezpečujících potřeby domácnosti a jejích členů, bylo předmětem další otázky. V ní bylo vytipováno několik druhů výdajů - na rekreaci, bydlení, výživu, odívání - a cílem bylo zjistit, zda si domácnost může uvedené výrobky a služby zaplatit, pokud by o ně měla zájem. Šlo tedy o teoretickou možnost, zda by si je v případě potřeby mohla ze svého příjmu dopřát.

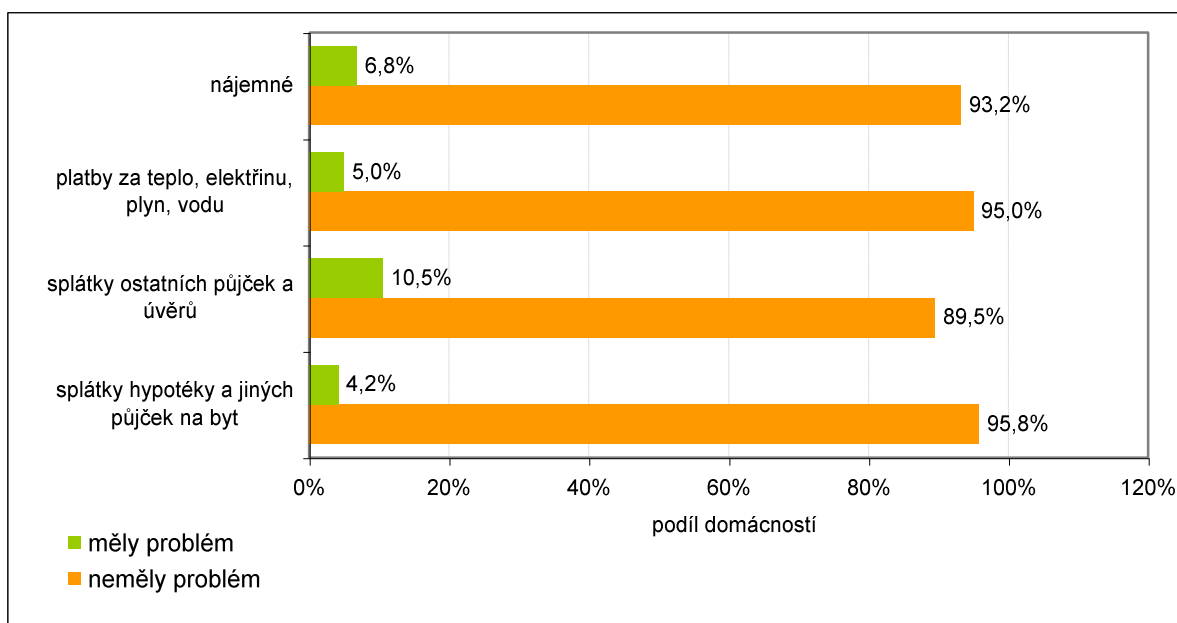
Tab. 11: Co si domácnosti nemohly ze svého příjmu dovolit

	Domácnosti				
	úhrnem	s pracujícími členy a s dětmi	s pracujícími členy bez dětí	nepracující důchodci	nezaměstnaní
Počet domácností (tis.)	4 027,7	1 315,2	1 406,1	1 120,4	191,7
z toho nemohly si dovolit (v %) ročně zaplatit alespoň týdenní dovolenou mimo domov	37,8	30,7	26,7	53,8	77,7
jíst maso, drůbež nebo ryby každý druhý den	16,8	14,1	10,3	23,3	45,6
kupovat nové oblečení spíše než second-hand	28,5	20,7	21,5	41,8	54,5
dostatečně vytápět byt	9,5	7,1	7,8	12,6	19,9
zaplatit neočekávaný výdaj ve výši 6000 Kč z vlastních zdrojů	41,3	39,6	31,2	48,7	83,4

Na výsledky u této otázky lze pohlížet tak, že existuje skupina domácností, jejichž příjem nestačí plně pokrýt ani takové základní potřeby jakými jsou výživa a bydlení. Patří k nim zejména domácnosti nezaměstnaných a dále domácnosti nepracujících důchodců. Další je skupina domácností, kterým sice příjem na základní potřeby stačí, ale nemají na další potřeby, zdánlivě méně životně důležité, jako v našem případě na dovolenou a nové oblečení. Z údajů v tabulce je patrné, že větší problémy s financováním svých potřeb měly spíše domácnosti s dětmi než bezdětné domácnosti. A to i přesto, že v domácnostech s dětmi byl v průměru vyšší počet pracujících členů. Vysoký byl podíl domácností, které prohlásily, že nemají vlastní prostředky (v hotovosti nebo u peněžního ústavu) ve výši 6000 Kč pro případ neočekávaného výdaje. Problém se koncentroval hlavně u domácností s nižšími příjmy na osobu. Mezi těmi, které měly 4-5 tis. měsíčně na osobu, jich bylo až 80 %. Jedním z důvodů tak vysokého procenta domácností bez rezervní hotovosti může být jejich zadluženost. Více než čtvrtina z úhrnu těchto domácností splácela v době šetření různé spotřebitelské půjčky a úvěry, dalších zhruba 10% domácností splácelo půjčky na bytové účely.

Další otázkou z oblasti charakterizující finanční situaci domácnosti byla otázka na to, zda domácnost neměla v průběhu posledních 12 měsíců předcházejících datu šetření potíže se splácením některých pravidelných plateb a splátek půjček. Šlo o zjištění, jestli se domácnost nedostala do situace, kdy pro nedostatek prostředků nemohla dostát svým platebním závazkům. Přestože se platby za energie (teplo, elektřina, plyn) a vodu týkají naprosté většiny domácností, kromě těch, které bydlí zadarmo u příbuzných, do problémů s placením se ve sledovaném období dostalo jen 5 % domácností. Nejvíce jich bylo v obcích nad 10 tis. obyvatel. Z hlediska druhu bytu se do problémů dostávali nejčastěji uživatelé nájemních bytů spolu s vlastníky rodinných domků. Potíže s platbou za nájem, resp. úhradou za užívání a správu bytu hrazenou např. v družstevních bytech či bytech v osobním vlastnictví, se vyskytly celkem u 146 tis. domácností, tedy u necelých 7 % domácností s těmito platbami. Nejvíce jich bylo v nájemních bytech a v podnájmech - 105 tis. Podíl domácností, které se ve sledovaných 12ti měsících dostaly do prodlení se splátkami různých spotřebitelských úvěrů a půjček, byl 2,5krát vyšší než v případě půjček na bydlení. Potvrzuje to domněnku, že si některé domácnosti půjčovaly na různé účely peníze, aniž by zodpovědněji zvažovaly své finanční možnosti. Svoji roli tu sehrála také široká nabídka různých spotřebitelských půjček, podpořená masivní reklamou v médiích, která ukazovala, že půjčky lze získat jednoduše a rychle. Ve skutečnosti jsou však spotřebitelské půjčky drahé a navíc, mají krátkou dobu splatnosti. Výsledky šetření ukázaly, že až 11 % domácností mělo se splácením těchto druhů půjček potíže. Byly to hlavně domácnosti s čistým příjmem do 15 tis. měsíčně. Podobné údaje uvádějí i jiné zdroje.

Graf 17: Domácnosti, které měly problémy s úhradou plateb v posledních 12 měsících



Pozn.: V grafu jsou zahrnuty u jednotlivých druhů plateb jen domácnosti, kterých se platby týkaly.

MÍRA OHROŽENÍ OSOB PŘÍJMOVOU CHUDOBOU

Odborníci zabývající se problematikou chudoby komplexně uvádějí, že chudoba je problém vícerozměrný. Proto v této souvislosti hovoří nejen o příjmové chudobě, ale také o materiální deprivaci a tzv. sociálním vyloučení neboli o nemožnosti plně se podílet na životě společnosti v oblasti politické, sociální, kulturní apod. Další uváděné údaje se týkají té části chudoby, která souvisí s příjmy domácností, tedy příjmové chudoby.

Při zkoumání míry příjmové chudoby se v EU postupuje podle jednotné metodiky, která je závazná pro všechny členské země a na jejímž základě lze provádět vzájemná srovnání mezi jednotlivými zeměmi. Hodnocení je založeno na tzv. Laekenských indikátorech. Indikátory se nepočítají za domácnosti, ale za osoby a vyjadřují míru ohrožení chudobou pro různé skupiny osob vymezené podle demografických a jiných charakteristik (např. věk, ekonomická aktivita, typ domácnosti, druh bytu). Výpočet indikátorů je založen na porovnávání poměrného příjmu připadajícího na 1 spotřební jednotku domácnosti s příjmem stanoveným jako hranice chudoby. Počet spotřebních jednotek v domácnosti je veličina odvozená z počtu členů domácnosti a je založena na předpokladu, že v početnějších domácnostech dochází k tzv. úsporám z počtu (příkladem mohou být výdaje na bydlení) a že spotřeba dětí do 13 let a dalších dospělých osob v domácnosti je nižší než u první dospělé osoby. Počet spotřebních jednotek je tedy u vícečlenných domácností nižší než vlastní počet členů. Poměrný (jinak též ekvivalizovaný) příjem se potom vypočítá jako podíl celkového čistého příjmu domácnosti a počtu spotřebních jednotek a přiřadí se všem osobám dané domácnosti. Hranicí chudoby nejčastěji bývá 60 % mediánu zjištěného z příjmového rozdělení poměrných příjmů za všechny osoby. Osoby, jejichž poměrný příjem nedosahuje takto stanovené hranice, jsou považovány za ohrožené chudobou. Výsledné údaje za indikátory se uvádějí v % a vyjadřují podíl osob ohrožených chudobou v dané skupině. Ani po tomto zjištění však ještě nelze o těchto osobách hovořit jako o chudých. K tomu by bylo třeba znát další údaje např. o jejich naturálních příjmech, majetku, event. jiných zdrojích příjmů. Nízký příjem je prvním signálem možné budoucí chudoby, která by mohla nastat, jestliže by tento stav přetrvával delší dobu. Proto se pro peněžní chudobu někdy používá termín „relativní chudoba“.

Laekenské indikátory: přijaty na zasedání Evropské rady v Laekenu v prosinci 2001; tyto ukazatele jsou základem pro monitorování pokroku členských států v boji proti chudobě a sociálnímu vyloučení.

Od prvního roku, kdy ČSÚ s výpočty míry chudoby začal, patřila ČR v Evropě k zemím s nízkou mírou chudoby. V roce 2005 byla hranicí chudoby částka 85 714 Kč, přičemž této hodnoty nedosahovaly příjmy zhruba u 10% populace. Nejvíce ohrožených chudobou bylo mezi domácnostmi s nezaměstnanou osobou v čele - 44 %. Pokud jde o další typy domácností, vyšší podíl chudých se nalézal spíše mezi rodinami s dětmi než mezi domácnostmi bezdětnými. K nejvíce ohroženým patřily především neúplné rodiny a rodiny s větším počtem dětí. S tím souvisí i tzv. dětská chudoba; v domácnostech s příjmy pod hranicí chudoby žilo téměř 17 % dětí do 15 let. Děti pocházející z těchto poměrů mají mnohdy ztížené podmínky při startu do vlastního života a tak přenášejí příznaky chudoby do další generace. Lépe na tom byli senioři - z osob starších 60 let jich bylo pod hranicí chudoby pouze 5 %. S rostoucím věkem sice stoupal podíl ohrožených chudobou, ale jen mírně – u osob starších 75 let na 7 %. Ve všech věkových skupinách seniorů na tom byly hůře ženy, jejichž důchody jsou přece jen nižší než u mužů. Údaje za vybrané skupiny osob ohrožených příjmovou chudobou uvádí tabulka.

Tab. 12: Míra ohrožení chudobou vybraných skupin osob

	% osob ohrožených chudobou		% osob ohrožených chudobou
Osoby celkem	10	Nepracující osoby celkem	14
muži	9	nezaměstnaní	44
ženy	11	starobní důchodci	7
děti do 15 let	17	ostatní nepracující	15
osoby 16-24 let	13	Domácnosti bez dětí celkem	6
osoby 25-49 let	10	jednotlivci	17
osoby 50-64 let	6	2 dospělí (aspoň jeden 65 a více let)	2
osoby 60 a více let	5	2 dospělí (oba do 64 let)	5
osoby 65 a více let	6	Domácnosti s dětmi celkem	13
osoby 75 a více let	7	neúplné rodiny	40
Pracující osoby celkem	3	úplné rodiny s 1 dítětem	8
zaměstnanci	3	úplné rodiny se 2 dětmi	10
samostatně činní	4	úplné rodiny se 3 a více dětmi	29

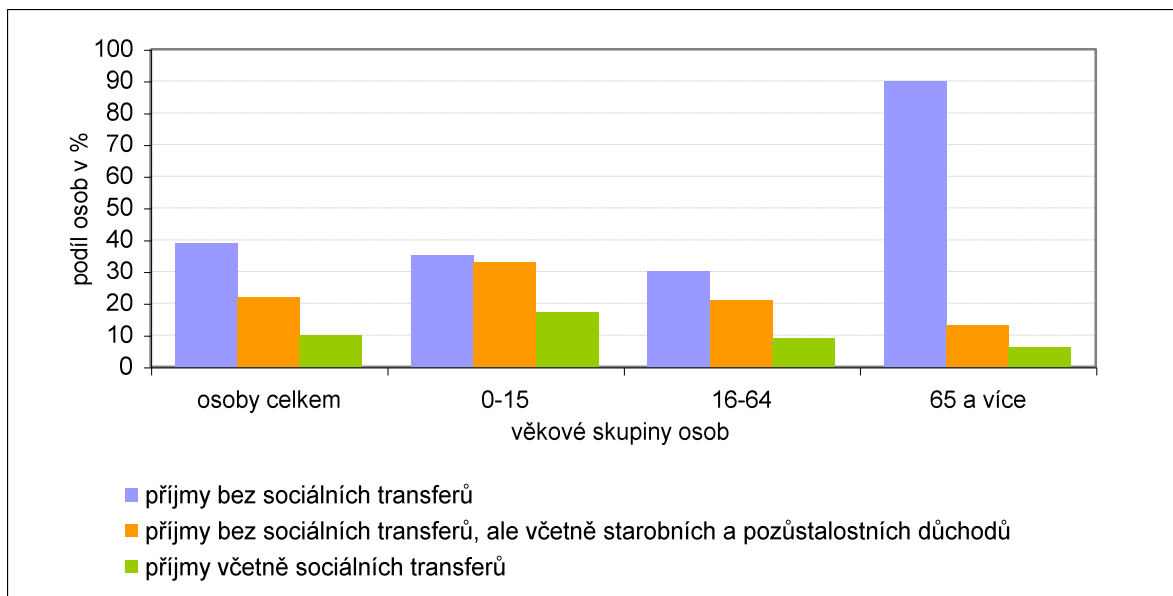
Podíváme-li se na míru chudoby z regionálního hlediska, byly chudobou více ohroženy osoby v menších sídlech, s výjimkou venkovských obcí do tisíce obyvatel. V menších městech a obcích je horší situace v nabídce pracovních příležitostí a také výše výdělků v odvětvích zde provozovaných bývá zpravidla nižší. Podíl osob ohrožených chudobou se tady pohyboval mírně nad průměrem za ČR. Naproti tomu ve velkých městech s počtem obyvatel 100 tis. a více bylo chudobou ohroženo jen necelých 8 % populace.

Ukázalo se také, že míra chudoby velmi těsně souvisí se úrovní vzdělání. Z osob, které dosáhly pouze vyučení, nebo nižšího středního vzdělání jich 12 % patřilo mezi chudobou ohrožené. U osob s úplným středním vzděláním to byla 4 % a u vysokoškoláků už jen necelá 2 %.

K ohroženým skupinám osob patří také lidé se zdravotními handicapy, kteří většinou bývají limitováni ve svých pracovních aktivitách, a tím snáze mohou do chudoby propadnout. Z celkového počtu osob, které měly omezující chronické onemocnění nebo jiný zdravotní problém, byla chudobou ohrožena téměř každá devátá. Více než polovina z nich byly osoby v produktivním věku a převažovaly ženy.

Ke zmírnění rizika propadu do chudoby v ČR významně přispívá propracovaný systém sociální ochrany, a to tzv. sociálními transfery, jimiž jsou především starobní a pozůstalostní důchody, které pobírá významná část české populace, a další sociální dávky, jimiž stát podporuje zejména rodiny s dětmi a domácnosti s nedostatečnými příjmy. Propočty ukázaly, že nebyť těchto dávek, podíl osob ohrožených chudobou v České republice by stoupl na 39 %. Jen samotné starobní a pozůstalostní důchody snížily tuto míru chudoby o 17 %, ostatní sociální dávky (dávky státní sociální podpory, dávky podle tehdy platného zákona o sociální potřebnosti o dalších 12 % na oněch konečných 10 %.

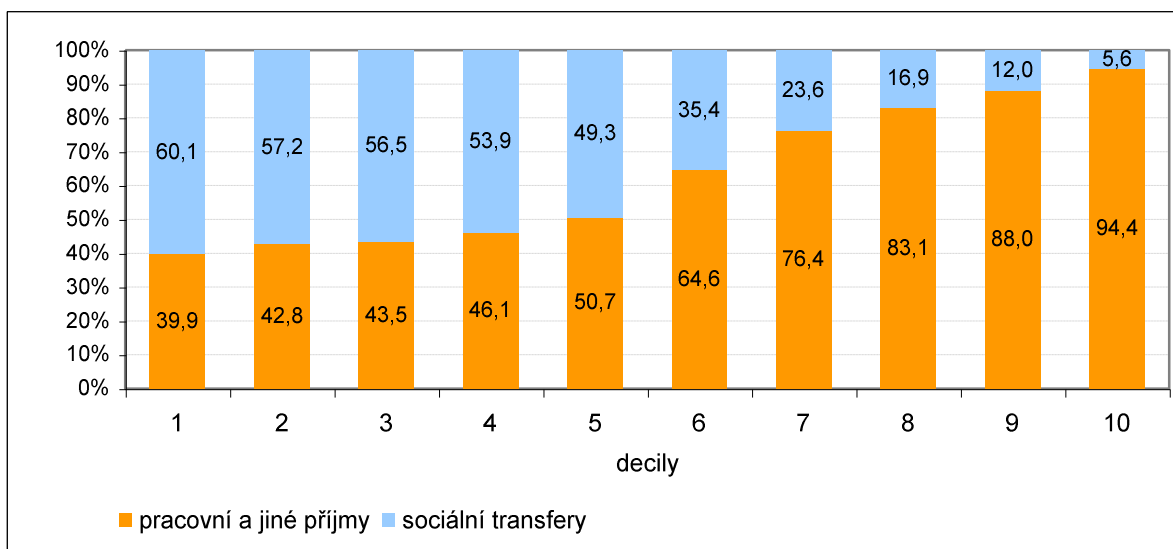
Graf 18: Míra ohrožení chudobou v závislosti na přijatých sociálních transferech



Sociální transfery mají důležitou roli při ochraně před chudobou zejména u osob nad 65 let. Bez nich by jich bylo chudobou ohroženo až 90 %. U osob mezi 16-64 lety je dopad absence sociálních příjmů méně zřetelný, protože u nich jsou dominantní příjmovou složkou příjmy z pracovních činností. Z grafu lze dále vyčíst, jaká by byla míra ohrožení chudobou u ostatních uvedených skupin osob, kdyby nebylo sociálních transferů a jak se tyto transfery - jednak samotné důchody a jednak všechny sociální příjmy úhrnem - podílely na jejím zmírnění.

Na celkovém čistém poměrném příjmu se sociální transfery podílely necelými 28 %. Je logické a pochopitelné, že transfery nebyly rozděleny mezi domácnosti rovnoměrně. Názorně to ukazuje další graf, na němž je uvedeno rozdělení domácností do decilů podle poměrného (ekvivalizovaného) příjmu na spotřební jednotku. Nejvyšší podíl sociálních transferů měly ve svém příjmu domácnosti v prvním decilu a ještě v dalších třech následujících decilech představovaly tyto transfery více jak polovinu příjmů domácností.

Graf 19: Decilové rozdělení domácností podle poměrného příjmu na spotřební jednotku

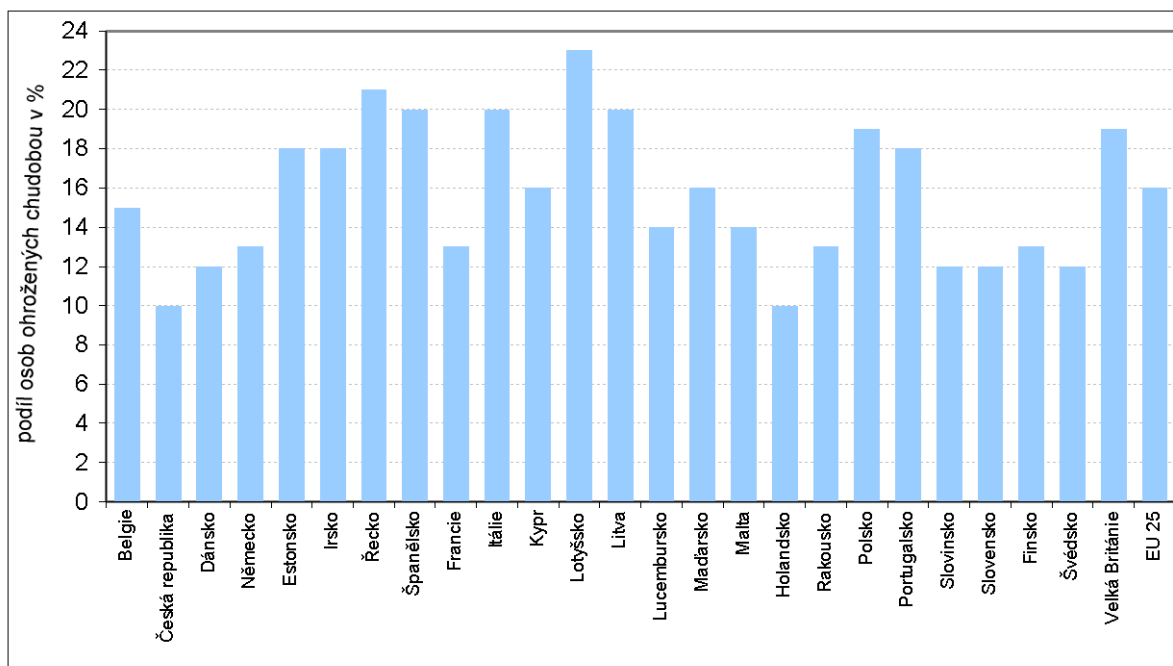


V prvním decilu bylo 70 % domácností s dětmi, zejména neúplných rodin a rodin s více dětmi. Zbytek byly bezdětné domácnosti, převážně jednotlivci, a to jak v produktivním, tak

i v poproduktivním věku. Všechny domácnosti z prvního decilu patřily k domácnostem ohroženým chudobou. Na druhém konci příjmového rozdělení představovaly sociální transfery necelých 6 % z celkových příjmů domácností, převážně se jednalo o důchody.

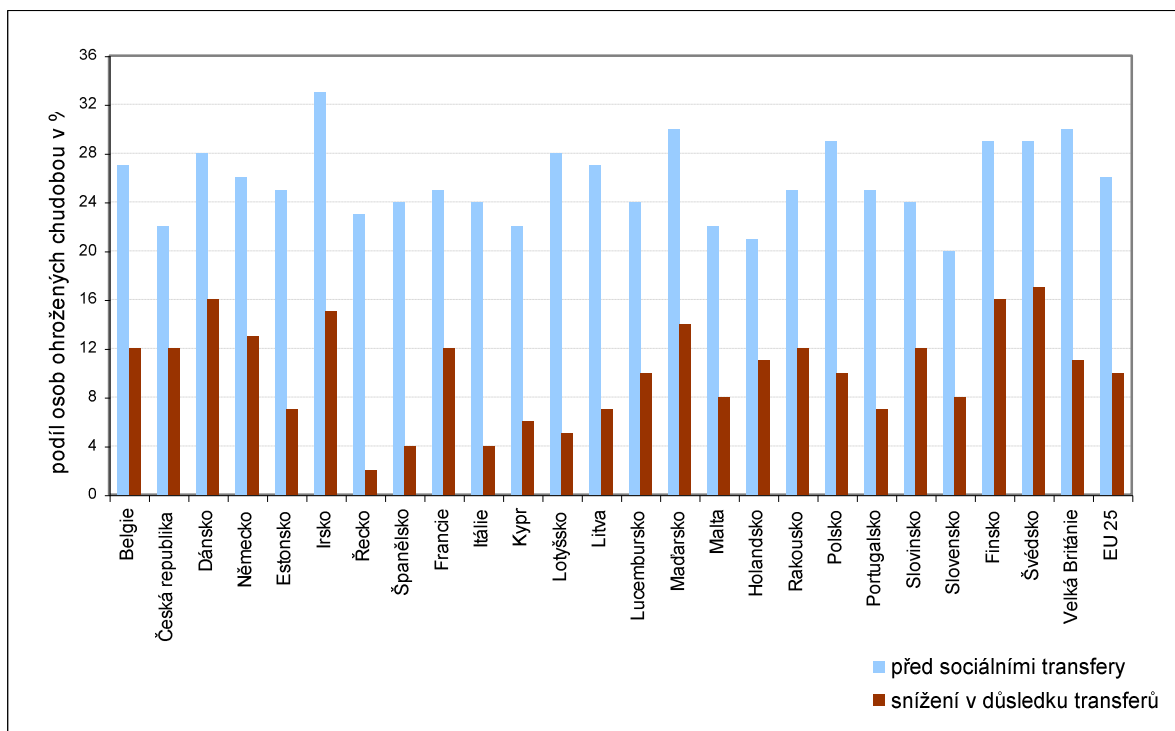
Ve sledovaném roce měla Česká republika spolu s Holandskem nejnižší míru příjmové chudoby z uvedené pětadvacítiky členských zemí EU (hranice chudoby stanovena na 60 % ekvivalizovaného příjmu). Vyplyvá to z údajů zveřejněných na webových stránkách evropského statistického úřadu Eurostat. Všechny ostatní země zahrnuté do této skupiny měly míru chudoby vyšší než ČR. Absolutně nejvyšší podíl obyvatel ohrožených chudobou měly Řecko a Lotyšsko. Dvojnásobnou míru chudoby oproti ČR měly ze starších členských států Španělsko a Itálie, z nových pak Litva. Průměr za všechny uvedené členské státy byl 16 %. Jejich individuální míry chudoby uvádí následující graf.

Graf 20: Míra ohrožení chudobou po sociálních transferech



Míra sociální ochrany obyvatel je v jednotlivých členských zemích EU různá a tak sociální transfery (bez starobních a pozůstalostních důchodů, které jsou v tomto případě považovány za příjmy) snižují riziko propadu do chudoby v jednotlivých zemích EU rozdílně. V uvedeném grafu modré sloupce znázorňují, jaká by byla v jednotlivých zemích EU míra chudoby, kdyby nedocházelo k sociálním transferům potřebným osobám a domácnostem. Hnědé sloupce pak představují, o kolik procent se uvedená míra chudoby po započtení této sociální pomoci snížila. Rozdíl mezi hodnotou vyjádřenou modrými sloupci a hodnotou vyjádřenou hnědými sloupci u každé uvedené země je její konečná míra chudoby. O více než polovinu dokázaly původní chudobu snížit sociální příjmy především v severovýchodních zemích – Švédsku, Dánsku a Finsku, dále v Holandsku a také v České republice. Naproti tomu v řadě dalších zemí, ať již původních zakládajících či nedávno do EU přijatých, sociální transfery výraznější redukci v míře chudoby nepřinesly. Jde např. o Řecko, Španělsko, Itálii a pobaltské státy bývalého Sovětského Svazu.

Graf 21: Vliv sociálních transferů na snížení míry chudoby



ÚČAST OSOB NA SPOLEČENSKÉM ŽIVOTĚ, KONTAKTY S PŘÍBUZNÝMI A PŘÁTELI

Každoročně bývá k šetření přiřazeno krátké tematické šetření nazývané „modul“, jehož zaměření se úzce váže k problematice šetření a v určitém směru ho doplňuje a rozšiřuje. K šetření za rok 2006 byl přidán modul se zaměřením na tzv. **sociální participaci**. Jeho úkolem bylo zkoumat u jednotlivých členů domácností starších 16 let způsob a frekvenci kontaktů s příbuznými a přáteli, účast na kulturních, sportovních a jiných společenských akcích a jejich zapojení do činnosti různých zájmových, profesních, politických a ostatních organizací. Získané údaje umožňují posoudit účast těchto osob na životě společnosti v uvedených oblastech a avizovat případně hrozící nebezpečí sociálního vyloučení u vybraných skupin osob.

Každý člověk se může někdy dostat do situace, kdy potřebuje pomoc druhých. Většinou bývají v tuto chvíli nejbližší potřebné osobě příbuzní, sousedé a přátelé. Na otázku, zda se mohou obrátit s žádostí o pomoc na tyto osoby, odpověděli respondenti s velkou převahou (91 %) kladně. Neoptimističtější byla generace osob mezi od 16 do 30 let („ano“ odpovědělo 96 % z nich). Naproti tomu osoby ohrožené chudobou byly ve svém odhadu opatrnější; o tom, že mohou bez problémů požádat v případě potřeby o pomoc své příbuzné a sousedy, jich bylo přesvědčeno 80 %.

Přibližně čtvrtina respondentů se vídala se svými příbuznými denně, dalších 37 % jedenkrát týdně. Na druhé straně 6 % respondentů (cca 560 tis. osob starších 16 let) se s příbuznými vídalo jen jednou ročně a necelá 2 % respondentů s nimi byla v kontaktu ještě řidčeji, event. vůbec. Nejčastější osobní kontakty s příbuznými uváděli mladí lidé do 30 let, ženy a obyvatelé menších obcí. Poněkud vyšší procento častějších kontaktů bylo u kontaktů neosobního rázu, které spočívaly v telefonování, posílání SMS zpráv, e-mailů a dopisů příbuzným. Více než třetina respondentů využívala těchto prostředků ke každodennímu spojení s příbuznými, dalších 40 % respondentů jedenkrát týdně.

Dalším významným faktorem účasti osob na životě společnosti jsou návštěvy kulturních a sportovních akcí, zapojení se do činnosti a aktivit širokého spektra organizací s různým zaměřením a posláním existujících v ČR. Následující tabulka ukazuje, jaké byly odpovědi na otázku týkající se frekvence návštěv uvedených akcí.

Tab. 13: *Návštěvy kulturních a sportovních akcí během posledních 12 měsíců*

	Počet návštěv v %				
	žádná	1 až 3	4 až 6	7 až 12	více než 12
Účast na akcích:					
živé představení (divadlo, opera, balet, koncert apod.)	63,5	25,9	6,4	2,5	1,6
kino	64,9	22,1	7,4	3,5	2,1
památky, muzea, galerie, výstavy	56,1	30,6	9,4	2,6	1,3
sportovní utkání	62,1	17,1	7,9	5	7,9
společenské akce (plesy, modní přehlídky apod.)	56,7	30,7	7,6	2,8	2,2

Více než polovina všech dotazovaných osob se ve sledované době nezúčastnila žádné z uvedených akcí. Respondenti uváděli nejčastěji jednu až tři navštívené akce. Posuzujeme-li se na výsledky z hlediska věku respondentů je patrné, že s rostoucím věkem roste počet těch, kteří se akcí nezúčastňovali vůbec. Např. z osob mezi 16 až 29 lety se živého představení ve sledovaném období neúčastnilo 50 % a kino nenavštívilo 30 % z nich. U osob mezi 30 až 59 lety se tato procenta zvýšila na 64 resp. 68 % a u osob od 60 let výše dosáhla 76 a 94 %. Obdobně s věkem klesala i frekvence uskutečněných návštěv. Důvody tohoto stavu je možné jen odhadovat. Od určitého věku jsou lidé více vázání v rodině a tomu přizpůsobují svůj životní styl, může jít o pracovní zaneprázdnění, zdravotní důvody a řadu dalších vlivů.

I když z výsledků modulu nelze zjistit rozsah sociálních kontaktů (s kolika příbuznými a známými respondent osobní či neosobní kontakty udržoval) a jejich charakter, lze i na základě dostupných výsledků usoudit, že osoby udržující kontakty s „vnějším světem“ mimo vlastní domácnost jsou méně ohroženy sociálním vyloučením. Ohroženými institutem vyloučení ale mohlo být zhruba 12,5 tis. osob starších 16 let (každá sedmistá osoba), které deklarovaly, že nemají ani příbuzné, ani přátele. Tyto osoby také za posledních 12 měsíců nenavštívily ani jednou kino, divadlo, ples, maximálně třikrát navštívila sportovní utkání jen 4 % a památky 7 % z nich. Mezi těmito osobami bez příbuzných a přátel nebyly žádné osoby z věkové skupiny 16 až 30 let. To vede k domněnce, že mladí lidé vzhledem k svým intenzivnějším aktivitám by mohli být z hlediska sociálního vyloučení méně ohroženou skupinou.

SHRNUTÍ NĚKTERÝCH POZNATKŮ

- hospodařící domácnost měla v roce 2006 průměrně 2,5 členů, úplné rodiny s dětmi 3,9 a neúplné rodiny s dětmi 2,8 členů;
- úplné rodiny s dětmi měly převážně jedno až dvě děti a žilo v nich celkem 86 % všech nezaopatřených dětí; mezi neúplnými rodinami byly dvě třetiny s jedním dítětem;
- přibližně čtvrtina domácností byli jednotlivci, převážně ženy (62 %);
- podíl vlastnických forem bydlení se zvyšoval na úkor nájemní a družstevní formy; od roku 1999 vzrostl tento podíl o 14%;
- vybavenost domácností automatickou pračkou, barevnou TV nebo telefonem je vysoká, na druhé straně z důvodu nedostatku finančních prostředků si 12 % domácností nemohlo pořídit počítač a 15 % domácností auto;
- v souvislosti s kvalitou bydlení vnímaly domácnosti nejcitlivěji vlhký a malý byt, v okolí bytu hodnotily nepříznivě zejména hluk, nedostatky v životním prostředí a teprve na dalším místě byl vandalizmus a kriminalita, které vadily především ve městech;
- výdaje na bydlení se proti údajům ze šetření v roce 1999 zvýšily u jednotlivých právních forem bydlení o 41 až 88 %, tyto výdaje „spotřebovaly“ v průměru 13 až 28 % čistých příjmů domácností;
- výdaje na bydlení byly značnou zátěží pro 10 % domácností s nejnižšími příjmy;
- čistý peněžní příjem na osobu dosáhl v průměru 109 tis. Kč a proti výsledkům Mikrocenzu za rok 2002 byl vyšší o více než 17 %;
- z jednotlivých typů domácností měly nejvyšší příjem na osobu domácnosti samostatně činných, z krajů byly nejvyšší příjmy tradičně v Praze – o 35 % více než celorepublikový průměr;
- přes růst inflace se kupní síla příjmů všech domácností zvýšila, nicméně bylo téměř 9 % domácností, které prohlásily, že vycházejí se svým příjmem velice obtížně;
- Česká republika se v Evropě řadí k zemím s nejnižší mírou chudoby. Ve sledovaném období bylo chudobou ohroženo necelých 10 % celkové populace ČR. Byly to především osoby z domácností nezaměstnaných a z rodin s více dětmi.

ZÁVĚREM ...

Šetření přineslo řadu zajímavých zjištění a poznatků, které najdou své uplatnění nejen ve statistice, vědeckém výzkumu, ale také v oblasti řízení ekonomiky, v mezinárodních kontaktech. Brožurka mohla obsáhnout jen některé z nich. Pro případné zájemce o další informace jsou nyní na webových stránkách ČSÚ - www.czso.cz - v sekci 3-Práce, sociální statistiky dostupné publikace ze šetření Životní podmínky 2005 a 2006. Ještě na podzim letošního roku bude k dispozici publikace za rok 2007.

Naší pochopitelnou snahou je šetření maximálně zefektivnit, aby zátěž dotazovaných osob byla co nejmenší. Již v současné době chystáme postupný přechod od šetření s papírovými dotazníky na zjišťování s pomocí notebooků. Předpokládáme, že tím se celé šetření pro naše respondenty podstatně zkrátí a zjednoduší. Náročnější to ale bude pro tazatele.

Věříme, že naši respondenti nám pokud možno zůstanou nakloněni po celý 4letý cyklus šetření.