

VÝBĚROVÉ ŠETŘENÍ ŽIVOTNÍ PODMÍNKY

2017



HLAVNÍ MĚSTO PRAHA

ŽIVOTNÍ PODMÍNKY V HLAVNÍM MĚSTĚ PRAZE

Česká republika se dělí na 14 krajů, které byly zřízeny k 1. 1. 2000.

Vybrané ukazatele životních podmínek v ČR a v hlavním městě Praze		
	ČR	Kraj
Počet domácností	4 324 650	583 254
Počet členů v domácnostech	10 324 059	1 219 048
Příjmy domácností		
Čisté peněžní příjmy (v Kč na osobu a rok)	157 623	209 929
Domácnost vycházela s příjmem (podíl v %)		
s velkými obtížemi	8,1	7,5
s obtížemi	19,1	16,1
s menšími obtížemi	37,2	32,4
docela snadno	26,0	29,7
snadno	7,8	11,6
velmi snadno	1,7	2,7
Bydlení		
Podíl domácností podle druhu domu (v %)		
rodinný dům	42,6	12,3
bytový dům	56,9	87,5
jiný nebo nezjištěno	0,5	0,1
Průměrná plocha na osobu (v m ²)	33,7	32,5
Podíl nákladů na bydlení na čistých peněžních příjmech (v %)	17,7	19,8
Náklady na bydlení jsou pro domácnost (podíl v %)		
velkou zátěží	24,3	21,9
určitou zátěží	65,7	61,6
vůbec nejsou zátěží	9,9	16,4

Poznámky: příjmy za rok 2014, ostatní údaje za rok 2015

KONTAKTNÍ ÚDAJE

KRAJSKÁ SPRÁVA ČSÚ V HL. M. PRAZE

Oddělení terénních zjišťování
Na padesátém 81, 100 82 Praha 10
tel.: 274 052 084
e-mail: jana.sidlova@czso.cz

Oddělení informačních služeb
tel.: 274 052 673, 274 054 223
e-mail: infoservispraha@czso.cz

Úřední hodiny - infoservis
pondělí až pátek dle dohody

www.czso.cz | www.praha.czso.cz

© Český statistický úřad | 2017

OBJEDNÁVKOVÝ KUPÓN

Objednávám brožurku s výsledky z výběrového šetření „Životní podmínky 2016“.

Jméno a příjmení:

Ulice, č.p.:

PSČ, obec:

Český statistický úřad, Na padesátém 81, 100 82 Praha 10



VÝBĚROVÉ ŠETŘENÍ ŽIVOTNÍ PODMÍNKY

CÍLE ŠETŘENÍ

Výběrové šetření Životní podmínky zajišťuje Český statistický úřad od roku 2005. Jedná se o národní verzi celoevropského zjišťování EU-SILC (European Union - Statistics on Income and Living Conditions).

Realizace šetření vyplývá z nařízení EU a probíhá tedy ve všech 28 členských státech EU a dále na Islandu, v Norsku, ve Švýcarsku a v Turecku.

Hlavním cílem tohoto zjišťování je získávat dlouhodobě srovnatelné údaje o sociální a ekonomické situaci domácností v jednotlivých zemích, kde šetření probíhá. Neméně důležitým cílem je získat data, jež poskytnou informace jak pro směřování sociální politiky, tak pro hodnocení dopadů přijatých opatření.

OCHRANA INDIVIDUÁLNÍCH DAT

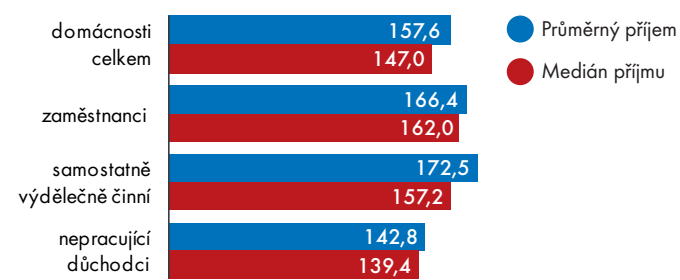
Ochrana individuálních dat je přísně dodržována v souladu se zákonem č. 101/2000 Sb. o ochraně osobních údajů a příslušnými paragrafy zákona č. 89/1995 Sb. o státní statistické službě. Všichni pracovníci ČSÚ, kteří se podílejí na zjišťování a procesu zpracování údajů, jsou vázáni mlčenlivostí o všech šetřených skutečnostech ve smyslu § 16 uvedeného zákona.

ŠETŘENÍ ŽIVOTNÍ PODMÍNKY 2017

- uskuteční se v ČR **od února do května 2017**
- bude zajištěno **krajskými pracovišti ČSÚ**
- tazatelé navštíví zhruba **11 000 bytů** na území ČR

VYBRANÉ VÝSLEDKY ZE ŠETŘENÍ ZA CELOU ČR

Medián a průměr čistých ročních peněžních příjmů na osobu podle postavení osoby v čele domácnosti, ČR, 2014



Zdroj: ČSÚ

OSOBY OHROŽENÉ PŘÍJMOVOU CHUDOBOU

Na základě dat ze šetření Životní podmínky se vypočítává míra ohrožení příjmovou chudobou. Výpočet hranice chudoby se opírá o metodiku Evropského statistického úřadu. Nejčastěji používanou hranicí chudoby je 60 % mediánu příjmu v dané zemi. Jako doplněk se používá hranice 70 % mediánu příjmu. Míra ohrožení příjmovou chudobou je podíl osob žijících v domácnostech, jejichž příjmy jsou nižší než stanovená hranice.

Ohrožení příjmovou chudobou v ČR v roce 2015

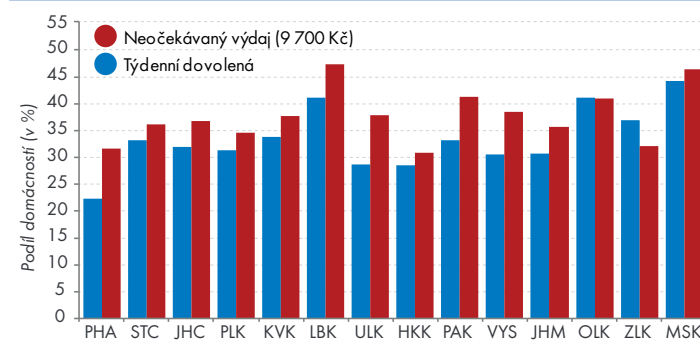
Rok 2015	60%	70%
Hranice příjmové chudoby v ČR (v Kč)	122 637	143 076
Počet osob pod hranicí chudoby v ČR (v tis.)	1 006,2	1 760,5
Míra ohrožení příjmovou chudobou (v %)	9,7	17,1
Podle pohlaví		
muži	8,5	14,3
ženy	11,0	19,7
Podle převažující ekonomické aktivity (osoby ve věku 18 a více let)		
pracující	4,0	8,0
nezaměstnaní	48,7	58,3
důchodci	7,4	20,2
ostatní neaktivní	14,0	23,9

Zdroj: ČSÚ

MATERIÁLNÍ DEPRIVACE

Za materiálně deprivované se považují osoby, které si z finančních důvodů nemohly dovolit alespoň 4 z 9 položek, mezi něž patří vybavenost domácnosti pračkou, televizí, telefonem, automobilem, dále možnost domácnosti zaplatit neočekávaný výdaj (9 700 Kč), týdenní dovolenou všem členům, dostatečně vytápět byt, možnost jíst maso či jeho vegetariánské náhražky každý druhý den a dále problémy domácnosti s placením nákladů na bydlení (jako je nájemné, platby energie, splátky hypotéky apod.).

Podíly domácností, které si nemohly dovolit zaplatit neočekávaný výdaj (9 700 Kč), týdenní dovolenou, ČR, 2015 (v %)



Zdroj: ČSÚ

ČESKÝ STATISTICKÝ ÚŘAD

OBJEDNÁVKOVÝ KUPÓN

Na podzim roku 2017 bude Českým statistickým úřadem vydána propagační brožurka s výsledky výběrového šetření „**Životní podmínky 2016**“.

Účastníci výběrového šetření mají možnost získat tuto brožurku **zdarma**.

Máte-li o brožurku zájem, odevzdejte vyplněnou odpovědní část objednávkového kupónu tazateli nebo zašlete své kontaktní údaje (celé jméno a adresu) na e-mail: SSD@czso.cz

Brožurka Vám pak bude bezplatně zaslána.

Český statistický úřad, Na padesátém 81, 100 82 Praha 10