

# VÝBĚROVÉ ŠETŘENÍ ŽIVOTNÍ PODMÍNKY

Hlavní město Praha



**Krajská správa ČSÚ  
v hl. m. Praze  
www.praha.czso.cz  
Únor 2015**

## ŽIVOTNÍ PODMÍNKY V HLAVNÍM MĚSTĚ PRAZE

Česká republika se dělí na 14 krajů, jež byly zřízeny k 1. 1. 2000. Jednotlivé kraje se liší nejen svými přírodními, ale rovněž životními podmínkami.

### VYBRANÉ UKAZATELE ŽIVOTNÍCH PODMÍNEK V ČR A V HLAVNÍM MĚSTĚ PRAZE

	ČR	kraj
Počet domácností	4 282 499	573 148
Počet členů domácností	10 306 805	1 208 254
<b>Příjmy domácností</b>		
Čisté peněžní příjmy (v Kč na osobu a rok)	149 737	194 638
<b>Domácnost vycházela s příjmem (podíly domácností (v %))</b>		
s velkými obtížemi	9,2	7,5
s obtížemi	23,0	21,7
s menšími obtížemi	37,0	34,4
docela snadno	22,2	22,5
snadno	7,5	12,6
velmi snadno	1,1	1,3
Podíl domácností pod životním minimem (v %)	4,2	3,7
<b>Bydlení</b>		
<b>Podíl domácností podle druhu domu (v %)</b>		
rodinný dům	42,5	12,3
bytový dům	57,2	87,3
jiný nebo nezjištěno	0,3	0,4
Průměrná plocha na osobu (v m <sup>2</sup> )	32,7	32,1
Podíl nákladů na bydlení na čistých peněžních příjmech (v %)	18,6	21,5
<b>Náklady na bydlení jsou pro domácnost (podíly domácností (v %))</b>		
velkou zátěží	28,7	25,6
určitou zátěží	63,5	61,7
vůbec nejsou zátěží	7,8	12,7

*Poznámky: příjmy za rok 2012, ostatní charakteristiky za rok 2013*

#### KONTAKTNÍ ÚDAJE

**Krajská správa ČSÚ v hl. m. Praze  
Oddělení terénních zjišťování**

Na padesátém 81  
100 82 Praha 10  
tel.: 274 052 084  
e-mail: jana.sidlova@czso.cz

**Oddělení informačních služeb**  
tel.: 274 052 673, 274 054 223  
e-mail: infoservispraha@czso.cz

**Úřední hodiny:**  
pondělí až pátek dle dohody

© Český statistický úřad | 2015

**OBJEDNÁVKOVÝ KUPÓN**

Objednávám brožurku s výsledky z výběrového šetření „Životní podmínky 2014“.

Jméno a příjmení: .....

Ulice, č.p.: .....

PSČ, obec: .....

## VÝBĚROVÉ ŠETŘENÍ ŽIVOTNÍ PODMÍNKY

### CÍLE VÝBĚROVÉHO ŠETŘENÍ ŽIVOTNÍ PODMÍNKY

Výběrové šetření *Životní podmínky* zajišťuje Český statistický úřad od roku 2005. Jedná se o národní modifikaci celoevropského zjišťování EU-SILC (European Union – Statistics on Income and Living Conditions).

Realizace šetření plyne z nařízení EU a probíhá tedy ve všech 28 členských státech EU a dále na Islandu, v Norsku, ve Švýcarsku a v Turecku.

Hlavním cílem tohoto zjišťování je získávat dlouhodobě srovnatelné údaje o sociální a ekonomické situaci domácností v jednotlivých zemích, kde šetření probíhá. Neméně důležitým cílem je získat data, jež poskytnou informace jak pro směřování sociální politiky státu, tak pro hodnocení dopadů přijatých opatření.

### OCHRANA INDIVIDUÁLNÍCH DAT

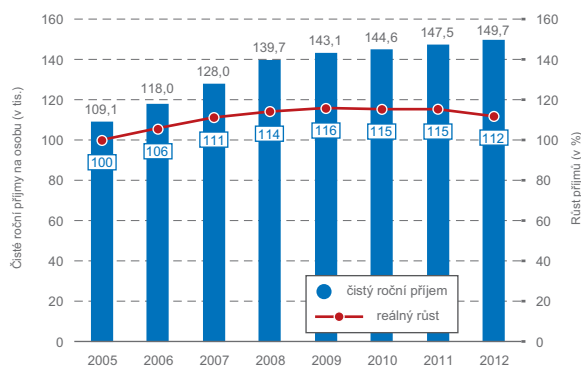
Ochrana individuálních dat je přísně dodržována v souladu se zákonem č. 101/2000 Sb. o ochraně osobních údajů a příslušnými paragrafy zákona č. 89/1995 Sb. o státní statistické službě. Všichni pracovníci ČSÚ, kteří se podílejí na zjišťování a procesu zpracování údajů, jsou vázáni mlčenlivostí o všech šetřených skutečnostech ve smyslu §16 uvedeného zákona.

### ŠETŘENÍ ŽIVOTNÍ PODMÍNKY 2015

- uskuteční se v ČR od 21. února do 15. května 2015
- bude zajištěno krajskými pracovišti ČSÚ
- tazatelé navštíví zhruba 10 000 bytů na území ČR

## VYBRANÉ VÝSLEDKY Z ŠETŘENÍ

### ČISTÝ PENĚŽNÍ PŘÍJEM A JEHO RŮST, ČR, 2005–2012 (průměr v Kč na osobu za rok; rok 2005=100)



## OSOBY OHROŽENÉ PŘÍJMOVOU CHUDOBOU

Na základě dat ze šetření *Životní podmínky* se vypočítává míra ohrožení příjmovou chudobou. Výpočet hranice chudoby se opírá o metodiku Evropského statistického úřadu. Nejčastěji používanou hranicí chudoby je 60 % mediánu příjmu v dané zemi. Jako doplněk se používá hranice 70 % mediánu příjmu. Míra ohrožení příjmovou chudobou je podíl osob žijících v domácnostech, jejichž příjmy jsou nižší než stanovená hranice.

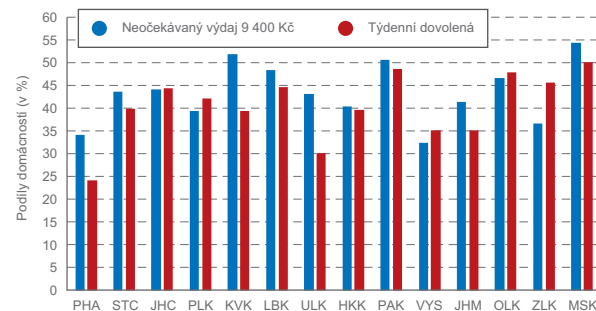
### PŘÍJMOVÁ CHUDOBA V ČR V ROCE 2013

	60%	70%
Hranice příjmové chudoby v ČR (v Kč)	116 093	135 441
Počet osob pod hranicí chudoby v ČR (v tis.)	885,9	1 632,5
Míra chudoby	8,6	15,8
Podle pohlaví		
muži	7,7	13,6
ženy	9,4	18,0
Podle převažující ekonomické aktivity (osoby ve věku 18 a více let)		
pracující	4,0	8,4
nezaměstnaní	44,5	56,9
důchodci	6,1	16,0
ostatní neaktivní	11,9	20,7

### MATERIÁLNÍ DEPRIVACE

Za materiálně deprivované považujeme osoby, které si z finančních důvodů nemohly dovolit alespoň 4 z 9 položek, mezi něž patří vybavenost domácnosti pračkou, televizí, telefonem, automobilem, dále možnost domácnosti zaplatit neočekávaný výdaj (9 400 Kč), týdenní dovolenou všem členům, vytápění bytu, možnost jíst maso či jeho vegetariánské náhražky každý 2. den a dále problémy domácnosti s placením nákladů na bydlení (nájemné, platby energie, splátky hypotéky apod.).

### PODÍLY DOMÁCNOSTÍ, KTERÉ SI NEMOHLY DOVOLIT ZAPLATIT NEOČEKÁVANÝ VÝDAJ (9 400 Kč), TÝDENNÍ DOVOLENOU, ČR, 2013 (v %)



Český statistický úřad, Na padesátém 81, 100 82 Praha 10

ČESKÝ  
STATISTICKÝ  
ÚŘAD

OBJEDNÁVKOVÝ KUPÓN

Na podzim roku 2015 bude Českým statistickým úřadem vydána propagační brožurka s výsledky výběrového šetření „Životní podmínky 2014“.

Účastníci výběrového šetření mají možnost získat tuto brožurku zdarma.

Máte-li o brožurku zájem, odevzdejte vyplněnou odpovědní část objednávkového kupónu tazateli nebo zašlete své kontaktní údaje (celé jméno a adresu) na e-mail: [SSD@czso.cz](mailto:SSD@czso.cz). Brožurka Vám pak bude bezplatně zaslána.