

5. Dojíždka a vyjíždka do zaměstnání a do školy

Při sčítání lidu, domů a bytů 2021, se stejně jako v minulém sčítání zjišťovalo, kam lidé dojíždí do zaměstnání a do škol. Na sčítacím formuláři bylo třeba vyplnit místo pracoviště osoby. Vyjíždka a dojíždka jsou dva pojmy, které popisují krátkodobý pohyb za prací (nebo do škol) určený směrem. Vyjíždějící jsou osoby směřující ven z určitého územního celku, dojíždějící jsou osoby směřující dovnitř celku. Pokud budeme v této publikaci o pohybu za prací či do škol hovořit obecně, budeme používat pouze slovo dojíždka, pokud bude nutné směr nějak upřesnit, používáme pojmy vyjíždka a dojíždka. Osoby vyjíždějící do zaměstnání nebo školy jsou všechny osoby, jejichž místo pracoviště je na jiné adrese, než jejich místo obvyklého pobytu¹. Místem pracoviště se rozumí adresa místa výkonu práce, nikoliv sídla firmy.

Otázky týkající se dojíždky do zaměstnání vyplňovaly osoby zaměstnané a pracující žáci, studenti a učni. Nepracující studenti a učni uváděli pouze dojíždku do školy. To je metodický rozdíl oproti sčítání roku 2011, kdy pracující studenti a učni uváděli dojíždku do školy.

Pokud osoba pracovala na stejném místě, na kterém měla místo obvyklého bydliště, není v údajích o vyjíždějících osobách zahrnuta. Taktéž nejsou zahrnuty osoby s nestálým a s nezjištěným místem pracoviště. Zaměstnaných, kteří měli adresu místa obvyklého pobytu shodnou s adresou místa pracoviště, bylo v Praze 141,9 tisíc a studentů a učňů se stejnou adresou bydliště a pracoviště bylo 96. Osoby, které často mění místo výkonu zaměstnání uvedly „zaměstnání bez stálého pracoviště“ (82,2 tisíc osob). U žáků a studentů se tato varianta nevyskytovala.

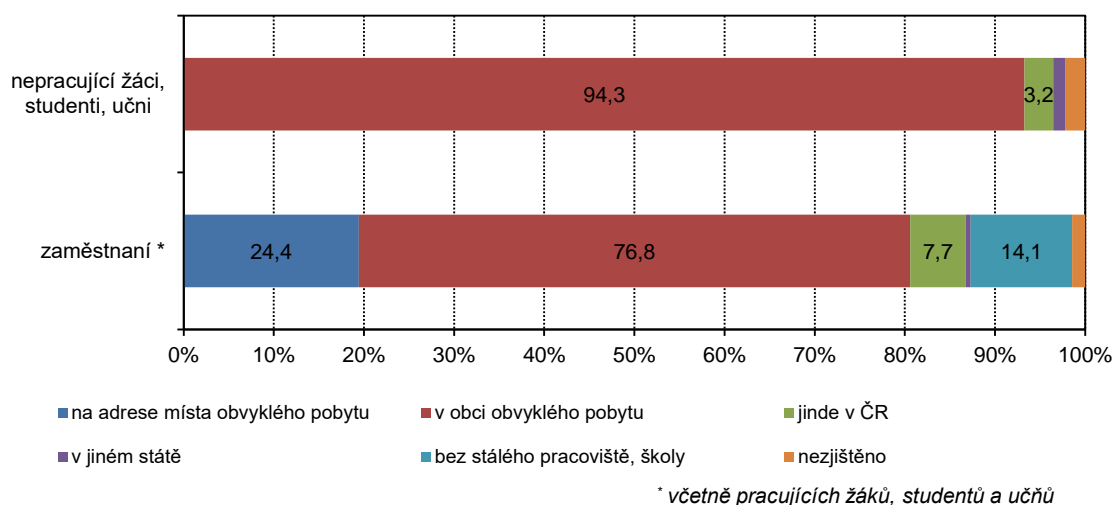
Rozbor dojíždky má v případě Prahy oproti jiným krajům svá specifika. Tato kapitola poskytne pouze základní poznatky o dojíždce týkající se Prahy. Vzhledem k rozsahu této publikace zde nemůžeme poskytnout podrobnější informace o vnitroměstské dojíždce, tedy například o dojíždce mezi městskými částmi Prahy.

5.1 Vyjíždka a dojíždka celkem

Ve sčítání roku 2021 byla dojíždka a vyjíždka zjišťována z místa obvyklého pobytu, stejně jako v minulém sčítání 2011. Možnost porovnat údaje z roku 2011 a 2021 je omezená: srovnání ztěžuje fakt, že v případě vyplňování údajů o dojíždce došlo k tomu, že v roce 2011 byla vysoká nevyplněnost tohoto údaje. V roce 2011 se nezjištěnost u vyjíždky do zaměstnání pohybovala na úrovni 33 % a u vyjíždky do škol na úrovni 35 %. V roce 2021 představoval podíl nezjištěných odpovědí 2 % u obou typů vyjíždky.

Z celkového počtu 733 840 osob zaměstnaných v Praze nebylo zjištěno místo pracoviště u 13 300 z nich (1,8 %). U nepracujících žáků, studentů a učňů (167 620 osob) nebylo uvedeno místo školy v 3 806 případech (2,3 %). Další poměrně početnou skupinou jsou lidé, kteří uvedli, že pracují nebo studují v jiném kraji ČR. Těch bylo v Praze 45 072 zaměstnaných osob a 5 333 žáků, studentů a učňů. Pokud hovoříme v textu o vyjíždějících osobách, jsou to tedy pouze osoby, které uvedly, že vyjíždí z místa svého obvyklého bydliště. Tyto osoby mohly vyjíždět na jiné místo v Praze, nebo mimo Prahu (tedy do ostatních krajů České republiky) či do zahraničí. Do počtu vyjíždějících nejsou zahrnuty osoby pracující na adrese svého obvyklého pobytu, osoby bez stálého pracoviště a osoby s nezjištěnou vyjíždkou. V Praze se liší údaje o vyjíždějících v závislosti na tom, zda hodnotíme vyjíždku mimo Prahu nebo celkovou vyjíždku Pražanů mimo adresu bydliště (tzn. v rámci Prahy).

¹ místem obvyklého pobytu se rozumí místo, kde osoba obvykle tráví období svého každodenního odpočinku bez ohledu na dočasnou nepřítomnost z důvodu rekreace, návštěv, pracovních cest, pobytu ve zdravotnickém zařízení apod. a kde je členem konkrétní domácnosti.

Graf 5.1 Zaměstnaní * a nepracující žáci, studenti a učni bydlící v Praze podle místa pracoviště nebo školy (2021)

Celkem 141,9 tisíc osob bydlících v Praze pracovalo na stejné adrese, na které bydlelo. Je možné, že se zde projevil vliv pandemie. V březnu 2021, kdy sčítání probíhalo, byla v ČR uplatňována striktní omezení na pohyb osob v území vzhledem k probíhající epidemii covid-19. Metodická doporučení ČSÚ k osobám, které vyplňovaly sčítací formuláře, však směřovala k tomu, aby lidé vyplňovali obvyklý stav (ne stav ovlivněný pandemií). V minulém sčítání 2011 stejné místo pracoviště a bydliště uvedlo 71,4 tisíc osob. V roce 2011 tak tyto osoby představovaly 18 % z těch, co místo pracoviště uvedli. V roce 2021 bylo mezi zaměstnanými 20 % osob, které uvedly místo pracoviště stejné jako místo bydliště. Tyto dvě hodnoty je však problematické porovnávat vzhledem k vysoké míře nezjištěnosti místa pracoviště při minulém sčítání.

Ze všech zaměstnaných (733 840 osob), kteří měli v Praze v roce 2021 obvyklý pobyt a u kterých bylo zjištěno místo pracoviště, jich valná většina pracovala na jiné adrese v Praze (447 273 osob, 62,1 %). V jiném kraji mělo místo pracoviště 45 072 osob. Poměrně významná část zaměstnaných neměla stálé pracoviště (82 173 osob a představovali 11,4 % zaměstnaných). Do zahraničí za prací dojíždělo 4 076 osob (0,6 % zaměstnaných).

Z nepracujících žáků a studentů bydlících v Praze (167 620) jich drtivá většina studovala v Praze (156 189 osob, 95,3 %): Vzhledem k tomu, že Praha je centrem nejen vysokého školství, ale je zde také rozsáhlá síť středních a dalších škol, pouze 5 333 žáků, studentů nebo učňů studovalo v jiném kraji (3,3 %).

5.2 Vyjíždka a dojíždka do zaměstnání

Z celkového počtu zaměstnaných v Praze (733 840 osob) jich zde pracovalo celkem 589 219. Jedná se jak o osoby pracující přímo na adrese svého bydliště (141,9 tisíc), tak o osoby pracující jinde v Praze (447,3 tisíc). Do jiného kraje dojíždělo 45,1 tisíc osob.

Dojíždka a vyjíždka je vzhledem k postavení Prahy s ostatními obcemi prakticky nesrovnatelná. Prahu je možné porovnávat pouze s dalšími velkými městy v ČR, například s Brnem či Ostravou, případně s příměstskými okresy, se kterými jsou velká města intenzivně propojena. I když struktura nabídky (pracovní síly) i poptávky (pracovní místa) na trhu práce se v těchto městech liší, porovnání Prahy s těmito městy či okolními okresy je vhodnější, než porovnání s ostatními kraji.

Porovnání zaměstnaných podle místa pracoviště v různých územích Česka je uvedeno v následující tabulce. Uvedeny jsou údaje jak za Prahu, Středočeský kraj a pro srovnání i ČR, tak za druhé nejvýznamnější město Brno a okresy přilehlé k Praze a Brnu.



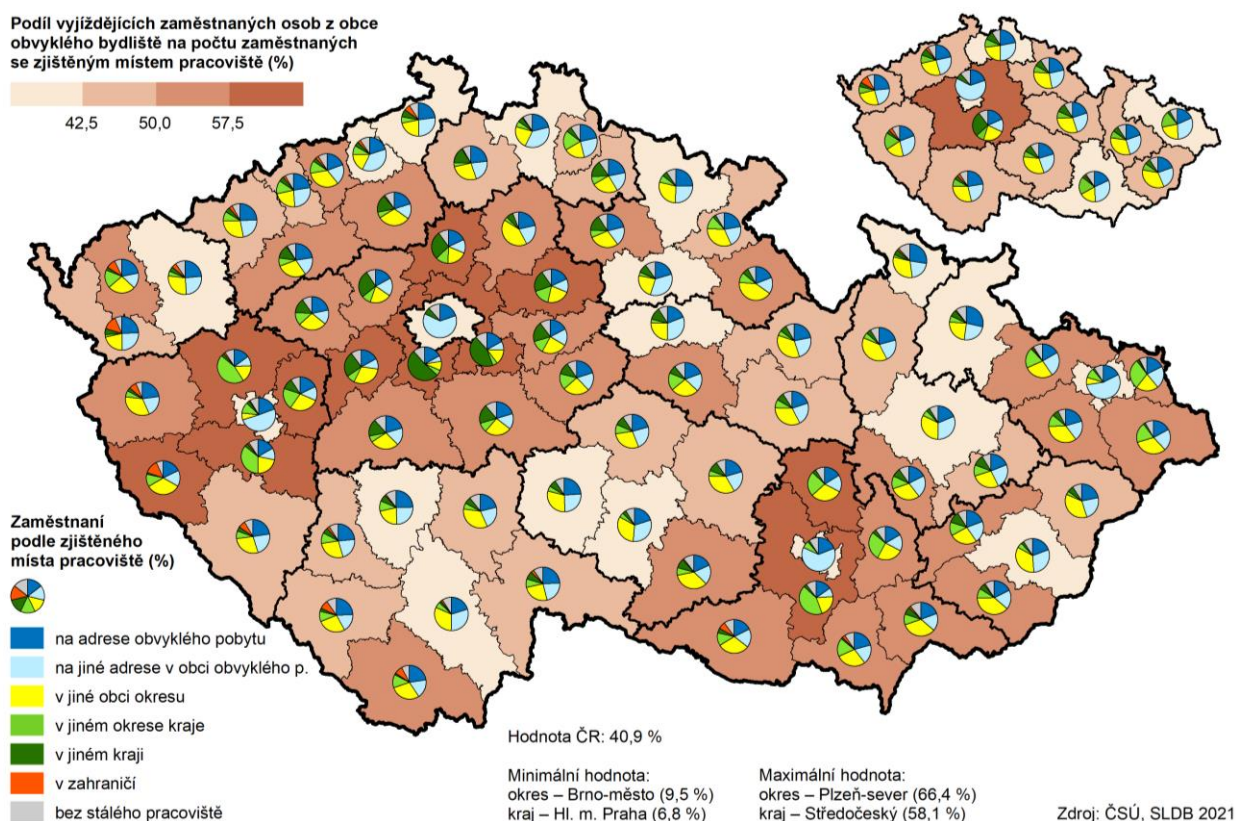
Tab. 5.2.1 Zaměstnaní podle místa pracoviště - územní srovnání (2021)

Území	Zaměstnaní celkem ¹⁾	v tom podle místa pracoviště							
		v České republice					v zahraničí	bez stálého pracoviště	nezjištěno
		na adrese obvyklého pobytu	na jiné adrese v obci pobytu	v jiné obci okresu	v jiném okrese kraje	v jiném kraji			
Hl. m. Praha	733 840	141 946	447 273	x	x	45 072	4 076	82 173	13 300
Středočeský kraj	726 887	129 193	95 086	159 920	60 712	186 833	3 382	71 851	19 910
okres Praha-východ	104 885	17 325	8 649	14 684	5 005	44 785	451	12 058	1 928
okres Praha-západ	85 282	14 185	4 616	7 407	4 554	43 062	484	9 743	1 231
Brno (město)	211 852	39 505	129 135	x	14 746	3 725	1 366	19 488	3 887
okres Brno-venkov	113 763	16 892	9 636	22 707	47 194	3 238	720	11 225	2 151
Česká republika	5 290 071	1 011 538	1 539 021	1 110 573	486 879	431 973	74 198	493 756	142 133

¹⁾ včetně pracujících žáků a studentů

V Praze pracovala většina zaměstnaných jinde v Praze (62,1 % zaměstnaných se zjištěným místem pracoviště) a na adrese svého pobytu (19,7 %). V Brně byla situace podobná, jinde v Brně taktéž pracovalo 62,1 % zaměstnaných. Zaměstnaní bez stálého pracoviště mělo v Praze 11,4 % zaměstnaných a v Brně jen 9,4 %. Celkem 1,8 % zaměstnaných Brňanů dojíždělo za prací do jiného kraje, v Praze to bylo 6,3 % zaměstnaných Pražanů (bydlících v Praze). Pražské příměstské okresy se vyznačovaly vysokým podílem zaměstnaných v jiném kraji (43,5 % Praha-východ a 51,2 % Praha-západ). Většina jich pracovala v Praze. Okres obklopující Brno (Brno-venkov) měl pouze 2,9 % pracujících v jiném kraji, což je dáno geografickým vymezením Prahy, Středočeského a Jihomoravského kraje. Příměstské okresy Praha-východ a Praha-západ přímo sousedí s krajem Hl. m. Praha), Brno-venkov a Brno-město patří do stejného kraje. Okres Brno-venkov menší částí své hranice také sousedí s jiným krajem, ale u něj jistě hraje roli výrazná atraktivita Brna.

Kartogram 5.1 Zaměstnaní podle místa pracoviště v okresech a krajích



Podíl osob bez stálého pracoviště i pracujících na adrese obvyklého pobytu byl ve všech sledovaných územích na podobné úrovni. Mezi 9,4 % až 11,7 % se pohybovalo zastoupení zaměstnaných bez stálého pracoviště ve vybraných územích (hodnoty reprezentují okresy Brno-město a Praha-východ). A podobně, na adrese obvyklého pobytu pracovalo v různých zájmových územích 15,1 % až 19,7 % zaměstnaných (hodnoty se vztahují k okresu Brno-venkov a hl. m. Praze).

Zaměstnané osoby, které vyjížděly mimo hranice Prahy, nejčastěji směřovaly do Středočeského kraje (ze 45,1 tisíc osob vyjíždějících z Prahy na jiné místo v ČR jich do Středočeského kraje dojíždělo 38,4 tisíc).

Tab. 5.2.2 Vyjíždka do zaměstnání z Prahy do krajů ČR

	Počet vyjíždějících z Prahy	Okresy s nejvyšším počtem vyjíždějících z Prahy					
		vyjíždějící z Prahy do:	počet vyjíždějících	vyjíždějící z Prahy do:	počet vyjíždějících	vyjíždějící z Prahy do:	počet vyjíždějících
Vyjíždějící do krajů ČR celkem	45 072	x	x	x	x	x	x
z toho do kraje:							
Středočeský	38 438	Praha-východ	16 221	Praha-západ	11 871	Kladno	2 404
Jihočeský	723	České Budějovice	173	Tábor	186	Písek	108
Plzeňský	804	Plzeň-město	459	Klatovy	83	Rokycany	76
Karlovarský	254	Karlovy Vary	126	Cheb	76	Sokolov	52
Ústecký	1 370	Litoměřice	365	Ústí nad Labem	294	Louny	233
Liberecký	627	Liberec	321	Česká Lípa	119	Jablonec n. Nis.	98
Královéhradecký	615	Hradec Králové	279	Trutnov	162	Jičín	88
Pardubický	474	Pardubice	302	Chrudim	70	Ústí n. Orlicí	62
Vysočina	401	Jihlava	116	Pelhřimov	102	Havl. Brod	72
Jihomoravský	675	Brno-město	482	Brno-venkov	50	Hodonín / Břeclav	50
Olomoucký	224	Olomouc	125	Prostějov	32	Přerov	28
Zlínský	181	Zlín	64	Uher. Hradiště	45	Kroměříž / Vsetín	36
Moravskoslezský	286	Ostrava-město	68	Frydek-Místek	52	Opava	43

Ze všech vyjíždějících za hranice Prahy jich tedy 85,3 % vyjíždělo do Středočeského kraje, výrazně menší byla vyjíždka do Ústeckého kraje, kam směřovalo 3 % zaměstnaných vyjíždějících mimo Prahu (1 370 osob). Vyjíždka u ostatních krajů je nevýznamná.

Z pohledu okresů, kterých se vyjíždka z Prahy nejčastěji týkala, bylo nejvíce cest do zaměstnání realizováno z Prahy do okresu Praha-východ (16,2 tisíc osob), Praha-západ (11,8 tisíc osob), Kladno (2,4 tis. osob). V ostatních krajích to bylo Brno-město a Plzeň-město (oba 0,5 tis. osob).

Opačným směrem, tedy z ostatních krajů do Prahy, vyjíždělo celkem 225 320 osob, z toho 173,6 tisíc osob bydlelo ve Středočeském kraji. Atraktivita pražského trhu práce je jednoznačná - Praha nabízí uplatnění obyvatelům Středočeského kraje i ostatních krajů ČR. Z údajů o stěhování víme, že mezi Prahou a Středočeským krajem probíhá rozsáhlá migrace. Část obyvatel Prahy i během let 2011 až 2021 přesunula své bydliště do zázemí hlavního města, zaměstnání ale stále vykonává v Praze, což se odráží na rozsahu dojíždky. Zároveň pražský trh práce dlouhodobě nabízí volná pracovní místa široké škále uchazečů s různou úrovní vzdělání, kvalifikace i praxe, což zvyšuje jeho atraktivitu nejen pro zázemí Prahy, ale i pro další kraje České republiky.



Tab. 5.2.3 Dojíždka do zaměstnání do Prahy z krajů ČR

	Počet dojíždějících do Prahy	Okresy s nejvyšším počtem dojíždějících do Prahy					
		dojíždějící do Prahy z:	počet dojíždějících	dojíždějící do Prahy z:	počet dojíždějících	dojíždějící do Prahy z:	počet dojíždějících
Dojíždějící z krajů celkem	225 320	x	x	x	x	x	x
z toho z kraje:							
Středočeský	173 556	Praha-východ	43 971	Praha-západ	42 348	Mělník	13 801
Jihočeský	5 940	Tábor	1 721	Č. Budějovice	1 163	Písek	1 132
Plzeňský	4 656	Plzeň-město	1 932	Rokycany	832	Klatovy	592
Karlovarský	1 490	Karlovy Vary	687	Cheb	443	Sokolov	360
Ústecký	12 435	Litoměřice	4 568	Louny	2 257	Ústí n. Labem	1 437
Liberecký	3 921	Liberec	1 466	Česká Lípa	936	Jablonec n. Nisou	833
Královéhradecký	4 330	Hradec Králové	1 753	Jičín	786	Trutnov	779
Pardubický	4 522	Pardubice	2 345	Ústí n. Orlicí	889	Chrudim	794
Vysočina	3 612	Havl. Brod	1 098	Pelhřimov	836	Jihlava	602
Jihomoravský	3 238	Brno-město	1 160	Brno-venkov	494	Hodonín	454
Olomoucký	2 380	Olomouc	870	Šumperk	508	Přerov	440
Zlínský	1 937	Zlín	605	Uher. Hradiště	553	Vsetín	435
Moravskoslezský	3 303	Ostrava-město	863	Karviná	648	Frýdek-Místek	573

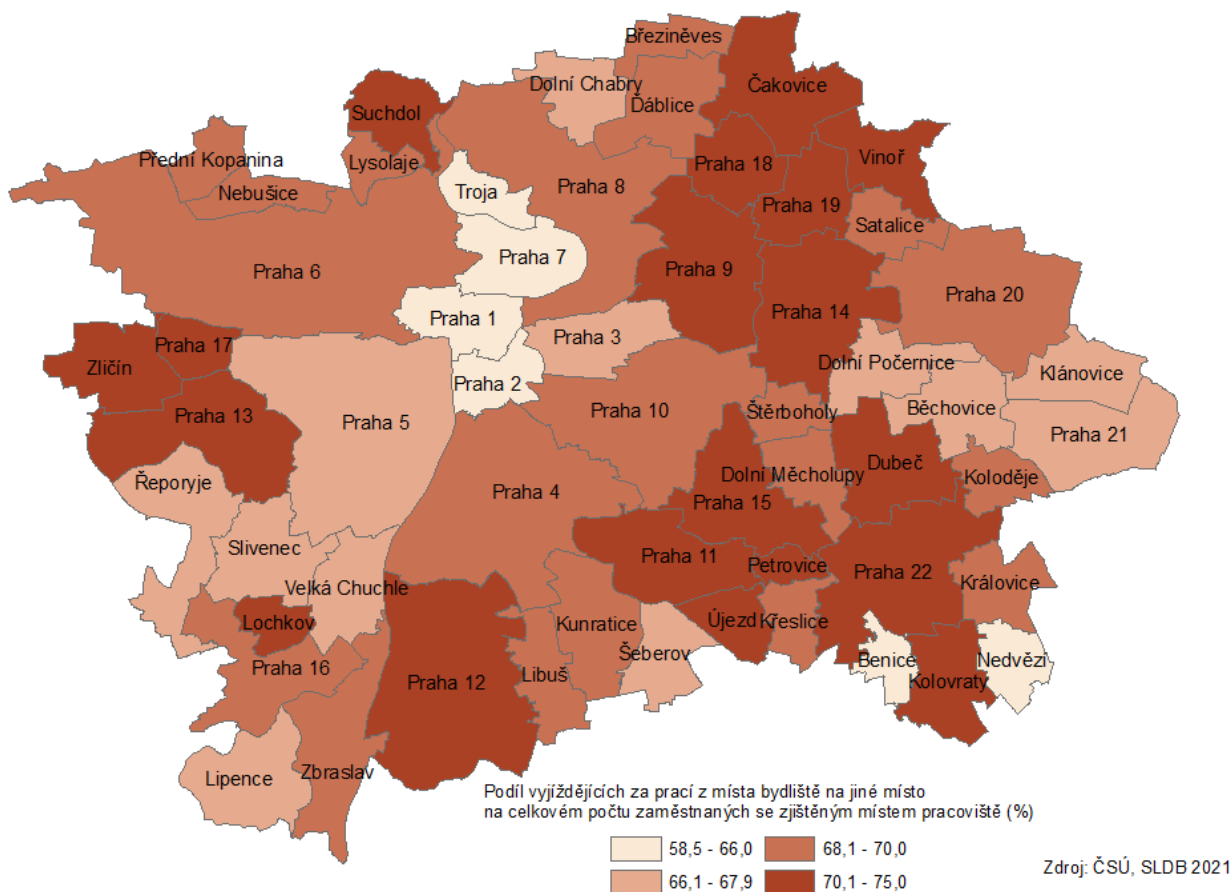
Z celkového počtu dojíždějících do Prahy jich většina bydlela ve Středočeském kraji (77 %), z ostatních krajů dojíždělo mnohem méně osob. Z celkového počtu dojíždějících do Prahy jich lidé z Ústeckého kraje tvořili pouze 5,5 %. U ostatních krajů se tento podíl pohyboval od 2,0 % (Pardubický kraj) po 0,7 % (Karlovarský kraj). Zastoupení krajů na dojíždce do Prahy bylo sice podobné jako u vyjíždky z Prahy, ale celkové počty se pohybovaly na výrazně vyšší úrovni. Ze Středočeského kraje dojíždělo do Prahy 173,6 tisíc osob, z Ústeckého 12,4 tisíc osob a z Jihočeského 5,9 tisíc osob.

Okresy, které realizovaly největší dojíždku do Prahy, byly samozřejmě ty přímo sousedící s Prahou – z Prahy-východ tak do Prahy dojíždělo 43,9 tisíc osob a z Prahy-západ 42,3 tisíc. V ostatních krajích byla významná vyjíždka z Mělníka (13,8 tisíc osob), Litoměřic (4,6 tis. osob), Pardubic (2,3 tisíc), nebo Loun (2,3 tis).

Na závěr krátký pohled do městských částí Prahy. Na adrese pobytu měly místo pracoviště nejčastěji zaměstnaní ve dvou centrálních částech Prahy (MČ Praha 1 a Praha 2). V Praze 1 to bylo 28 % zaměstnaných se zjištěným místem pracoviště, v MČ Praha 2 pak 24 %. Celkem 27 % zaměstnaných pracovalo na adrese bydliště ještě v MČ Praha-Troja. Mezi další městské části s vyšším počtem pracujících na adrese bydliště byly Praha-Benice (25 %), Praha-Dolní Počernice, Praha-Klánovice a Praha-Nebořice (všechny 23 %). Nejnižší podíl zaměstnaných pracujících na adrese bydliště byl v Praze-Petrovicích (15 %) a Praze-Lochkově (16 %).

Na jiné adrese v Praze pracovalo nejméně zaměstnaných v městských částech Praha-Nedvězí (48 % ze zaměstnaných se zjištěným místem pracoviště), Praha-Benice (50 %), Praha 1 (53 %), Praha-Klánovice (54 %) a Praha-Šeberov (56 %). Nejvyšší podíl zaměstnaných pracujících na jiné adrese v Praze pak byl v MČ Praha-Petrovice (67 %), Praha 18 a Praha 15 (obě 65 %), Praha-Čakovice a Praha 13 (obě 64 %). Pro podrobnější analýzu pohybů za prací na úrovni městských částí bohužel není v této publikaci prostor.

Na konci této kapitoly ještě přinášíme **porovnání městských částí** z hlediska jejich celkové vyjíždky z místa bydliště. Kartogram 5.3 ukazuje, že kterých městských částí nejčastěji zaměstnaní vyjížděli za prací na jiné místo, než je místo bydliště. Zahrnuta je jak vyjíždka v rámci Prahy, mimo ni i do zahraničí. Části, ze kterých vyjíždí za prací zaměstnané osoby nejméně, jsou v centrální Praze a pak dvě části na okraji Prahy. Nejméně osob vyjíždělo za prací z městské části Praha 1 (58,6 %). Z části Praha-Benice již vyjíždělo více zaměstnaných osob (62,4 %). Třetici uzavírá Praha-Troja, ze které do práce vyjíždělo mimo bydliště 62,5 % zaměstnaných se zjištěným místem pracoviště.

Kartogram 5.2 Vyjíždějící za práci v městských částech hl. m. Prahy

Naopak více jak 70% podíl vyjíždějících mimo místo bydliště byl v 19 městských částech. Nejvyšší jsme zaznamenali v MČ Praha-Petrovice (74,7 %), Praha-Vinoř (73,2 %), Praha 18 (72,4 %) a Praha-Čakovice (71,9 %).

5.3 Vyjíždka a dojíždka do škol

V Praze je rozsáhlá síť školských zařízení. Na úrovni mateřských a základních škol dokáže pokrýt potřeby Pražanů. V některých částech Prahy bývají problémy s dostupností škol zejména vzhledem k rozsáhlé bytové výstavbě na území, která není včas doplněna dostatečnou kapacitou škol. Často mají také rodiče kvalitativní nároky na školská zařízení pro své malé děti, které nespĺňuje škola spádová, a tak si vyberou školu vzdálenou od bydliště a musí tedy i za vzděláváním v mateřských a základních školách dojíždět.

Většina rodičů však preferuje školu blízkou bydlišti a tak na nižších úrovních vzdělávacího systému není dojíždka do školy tak významná. Stejně tak se v dojíždce do škol může projevit koncentrace obyvatel v zázemí Prahy a dojíždění za školami směrem do Prahy. V případě vysokých škol již není návaznost na místo bydliště studenta tak významná. Vysoké školy se specializovanými obory studia jsou rozmístěny po celé České republice a dojíždka do Prahy a nebo vyjíždka z Prahy může mít větší intenzitu než v případě nižších stupňů škol.

Většina nepracujících žáků, studentů a učňů, bydlících v Praze, studovala na školách v Praze (95,3 % z jejich počtu). Malá část studentů a žáků studovala v jiném kraji (3,3 % studujících). Podobné to bylo v Brně. V tomto velkoměstě se také koncentrují školská zařízení a vysoké školy Brna jsou magnetem pro studenty především z Moravy, ale také z Čech. V Brně studovalo 95,1 % žáků, studentů a učňů zde bydlících. V jiném kraji studoval menší podíl studentů (1,9 %) než v Praze. V jiném okrese kraje (Jihomoravského) realizoval svá studia poměrně malý podíl studentů (2,3 %).

Tab. 5.3.1 Nepracující žáci a studenti podle místa školy (2021)

Území	Nepracující žáci a studenti celkem ¹⁾	v tom podle místa školy						
		v České republice					v zahraničí	nezjištěno
		na adrese obvyklého pobytu	na jiné adrese v obci pobytu	v jiné obci okresu	v jiném okrese kraje	v jiném kraji		
hl. m. Praha	167 620	96	156 189	x	x	5 333	2 196	3 806
Středočeský kraj	211 476	108	93 020	56 017	12 232	45 004	1 056	4 039
okres Praha-východ	34 180	5	13 012	6 381	1 944	12 148	242	448
okres Praha-západ	28 177	7	9 856	3 137	1 504	12 509	285	879
Brno (město)	51 130	32	47 755	x	1 136	965	315	927
okres Brno-venkov	34 246	26	13 818	7 040	11 600	943	135	684
Česká republika	1 465 320	1 018	871 068	311 508	114 863	125 621	7 839	33 403

¹⁾ u pracujících žáků a studentů nebylo zjišťováno místo školy, ale pouze místo pracoviště

V okrese Praha-východ studenti nejčastěji studovali na jiné adrese v obci pobytu (38,6 % studujících), ale podobně často studovali v jiném kraji (36,0 %). Naopak v okrese Praha-západ se výrazně častěji vyskytovali studenti, žáci a uční dojíždějící do jiného kraje (45,8 % případů), než ti, kteří dojížděli na jinou adresu obce pobytu (36,1 %).

Valná většina žáků, studentů a učňů, bydlících v Praze, měla školu v Praze. Do jakých krajů Česka vyjžděli do školy ostatní žáci, studenti a uční bydlící v Praze je patrné z následující tabulky.

Tab. 5.3.2 Vyjíždka do školy z Prahy do krajů ČR

	Počet vyjíždějících z Prahy	Okresy s nejvyšším počtem vyjíždějících z Prahy					
		vyjíždějící z Prahy do:	počet vyjíždějících	vyjíždějící z Prahy do:	počet vyjíždějících	vyjíždějící z Prahy do:	počet vyjíždějících
Vyjíždějící do krajů ČR celkem	7 529	x	x	x	x	x	x
z toho do kraje:							
Středočeský	2 764	Praha-východ	853	Praha-západ	648	Kladno	319
Jihočeský	256	České Budějovice	115	Jindř. Hradec	44	Písek	32
Plzeňský	350	Plzeň-město	294	Klatovy	15	Rokycany	11
Karlovarský	49	Cheb	19	Sokolov	16	Karlovy Vary	14
Ústecký	345	Ústí nad Labem	121	Most	55	Děčín	54
Liberecký	206	Liberec	132	Semily	30	Česká Lípa	24
Královéhradecký	308	Hradec Králové	206	Rychnov n. Kněž.	28	Náchod	24
Pardubický	173	Pardubice	107	Svitavy	41	Chrudim	14
Vysočina	85	Jihlava	29	Pelhřimov	19	Havl. Brod	18
Jihomoravský	370	Brno-město	338	Břeclav	15	Blansko	6
Olomoucký	199	Olomouc	158	Prostějov	15	Přerov	13
Zlínský	166	Uher. Hradiště	125	Zlín	31	Vsetín	7
Moravskoslezský	62	Ostrava-město	32	Opava	16	Karviná	6

Vyjíždka do škol mimo Prahu byla minimální – z Prahy do ostatních krajů do školy dojíždělo 7 529 osob. Největší byla vyjíždka z Prahy do Středočeského kraje, resp. okolních příměstských okresů a do okresu Kladno. Z celkového počtu vyjíždějících z Prahy za učením a studiem představovala vyjíždka do okresů Praha-východ a Praha-západ 20 % z celkové vyjíždky studentů, žáků a učňů. Významnější školní dojíždka do ostatních krajů pak směřovala do okresů Brno-město, Kladno, Plzeň-město a Hradec Králové. Všechny tyto okresy včetně příměstských se na celkové vyjíždce pražských žáků, studentů a učňů podílely 35 %.

Co se týče dojíždky studentů, žáků a učňů z jiných krajů do škol v Praze, rozsah dojíždky byl výrazně větší. Do pražských škol dojíždělo ze všech krajů celkem 54 564 žáků, studentů a učňů.

Ze všech dojíždějících žáků, studentů a učňů tvořily osoby dojíždějící do Prahy ze Středočeského kraje 69 %. Školní dojíždka byla významnější ještě z Ústeckého (5,4 % dojíždějících do Prahy) a Jihočeského kraje (4,6 %). Z celkového počtu 167,6 tisíc studentů a žáků bydlících v Praze jich pak 95,3 % mělo školu v Praze. Z nejčastěji zastoupených okresů pak kromě těch Středočeských dojížděl do Prahy ještě významný počet studentů, žáků a učňů (více jak 500 osob) z okresu České Budějovice, Litoměřice, Liberec, Hradec Králové a Tábor.

Tab. 5.3.3 Dojíždka do školy do Prahy z krajů ČR

	Počet dojíždějících do Prahy	Okresy s nejvyšším počtem dojíždějících do Prahy					
		dojíždějící do Prahy z:	počet dojíždějících	dojíždějící do Prahy z:	počet dojíždějících	dojíždějící do Prahy z:	počet dojíždějících
Dojíždějící z krajů celkem	54 564	x	x	x	x	x	x
z toho z kraje:							
Středočeský	37 601	Praha-západ	12 156	Praha-východ	11 710	Kladno	2 531
Jihočeský	2 533	Č. Budějovice	759	Tábor	520	Písek	334
Plzeňský	1 562	Plzeň-město	456	Klatovy	364	Domažlice	206
Karlovarský	1 081	Karlovy Vary	432	Cheb	391	Sokolov	258
Ústecký	2 931	Litoměřice	662	Louny	442	Chomutov	426
Liberecký	1 611	Liberec	598	Jablonec n. Nisou	347	Česká Lípa	344
Královéhradecký	1 852	Hradec Králové	552	Náchod	362	Trutnov	437
Pardubický	1 261	Pardubice	499	Ústí n. Orlicí	308	Chrudim	263
Vysočina	1 193	Pelhřimov	340	Havl. Brod	338	Jihlava	207
Jihomoravský	666	Brno-město	211	Hodonín	102	Brno-venkov	101
Olomoucký	623	Olomouc	246	Šumperk	144	Přerov	110
Zlínský	674	Zlín	238	Uher. Hrad. / Vsetín	173	Kroměříž	90
Moravskoslezský	976	Ostrava-město	274	Frydek-Místek	223	Opava	146

5.4 Vyjíždka a dojíždka podle dopravního prostředku a frekvence vyjíždky

Vzhledem k dosavadnímu intenzivnímu stěhování zejména z Prahy do Středočeského kraje, jsou tyto oblasti významně propojeny každodenním pohybem obyvatel. Situace, kdy osoby bydlící ve Středočeském kraji vyjíždí za prací do Prahy, se netýká jen obyvatel, kteří se přistěhovali do kraje v rámci tzv. procesu suburbanizace, ale většiny obyvatel Středočeského kraje. Suburbanizací se celková míra dojíždění za prací mezi oběma celky „jen“ výrazně zvýšila. V této kapitole se budeme věnovat zejména využívání dopravních prostředků při cestách do zaměstnání a do škol.

V následujícím grafu vycházíme z celkového počtu obyvatel vyjíždějících z území, tzn. opouštějících adresu bydliště za prací. Mezi vyjíždějící nejsou tedy započteny osoby, u nichž adresa pobytu je zároveň místem pracoviště, osoby bez stálého pracoviště a osoby s nezjištěným místem pracoviště. V případě Prahy jsou tedy zahrnuty všechny osoby, které tyto podmínky splňují, tzn. v počtu vyjíždějících jsou také ti, kteří vyjíždí na jiné místo v rámci Prahy. V případě ostatních území to platí obdobně.

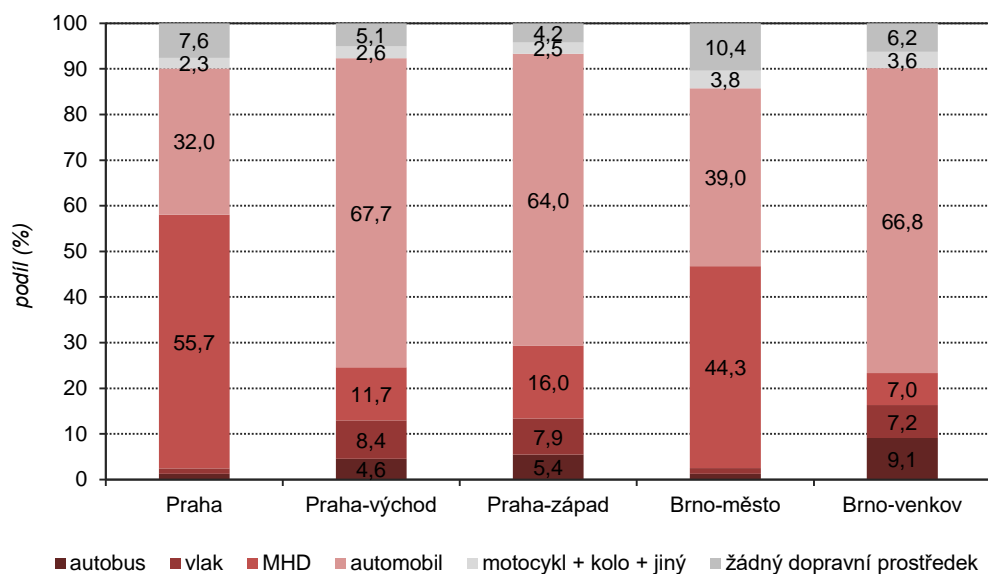
Podle údajů ze Sčítání lidu, domů a bytů 2021 můžeme konstatovat, že lidé velkých městech při svých cestách do zaměstnání preferovali městskou hromadnou dopravu – v Praze ještě více než v Brně (viz graf 5.2.). V Praze více než polovina zaměstnaných, vyjíždějících ze svého bydliště za prací, používala městskou hromadnou dopravu (z osob, které uvedly, jaký dopravní prostředek používají). V příměstských okresech Prahy a Brna lidé preferovali automobilovou dopravu. Využívalo ji více než 60 % vyjíždějících z těchto okresů za prací.



Tab. 5.4.1 Vyjíždějící do zaměstnání podle hlavního dopravního prostředku v Praze a vybraných území

Kraj, okresy	Vyjíždějící celkem	v tom hlavní dopravní prostředek							nezjištěno
		automobil (řidič i spolucestující)	městská hromadná doprava (MHD)	autobus (kromě MHD)	vlak	jízdní kolo	ostatní dopravní prostředky	žádný dopravní prostředek (pouze pěšky)	
Česká republika	3 642 644	2 057 724	530 890	199 755	116 155	133 629	23 874	356 109	224 508
Hl. m. Praha	496 421	146 013	253 765	5 537	5 449	7 017	3 614	34 511	40 515
Středočeský kraj	505 933	322 100	32 942	32 897	32 451	12 585	3 345	38 596	31 017
okres Praha-východ	73 574	46 493	8 030	3 131	5 744	1 230	537	3 497	4 912
okres Praha-západ	60 123	35 979	8 994	3 066	4 453	951	445	2 370	3 865
Brno (město)	148 972	54 876	62 316	1 738	1 813	4 121	1 264	14 665	8 179
okres Brno-venkov	83 495	52 685	5 548	7 182	5 666	2 228	608	4 919	4 659

Doprava autem představuje flexibilní formu dopravy s tím, že člověk si může určit čas odjezdu, může využít nákladový prostor vozidla a další. V neposlední řadě je cestování autem (pokud se naplní kapacita vozidla) ve většině případů levnější než cestování vlakem. K důvodům, proč lidé preferují při svých cestách auto, patří též nedostatečná nabídka veřejné dopravy, nízká frekvence spojů a z toho plynoucí přeplněnost dopravních prostředků. Zhruba u 6 % vyjíždějících z adresy svého bydliště nebyl uveden použitý dopravní prostředek.

Graf 5.2 Vyjíždějící do zaměstnání podle použitého dopravního prostředku

V příměstských okresech Prahy lidé častěji využívali dopravu vlakem, než tomu bylo v příměstském okrese Brna. Naopak v Brně více lidí využívali dopravu autobusem. Pěšky chodilo do práce v Praze téměř 8 % osob, v Brně dokonce více než 10 % osob, které měly místo pracoviště jiné, než místo bydliště.

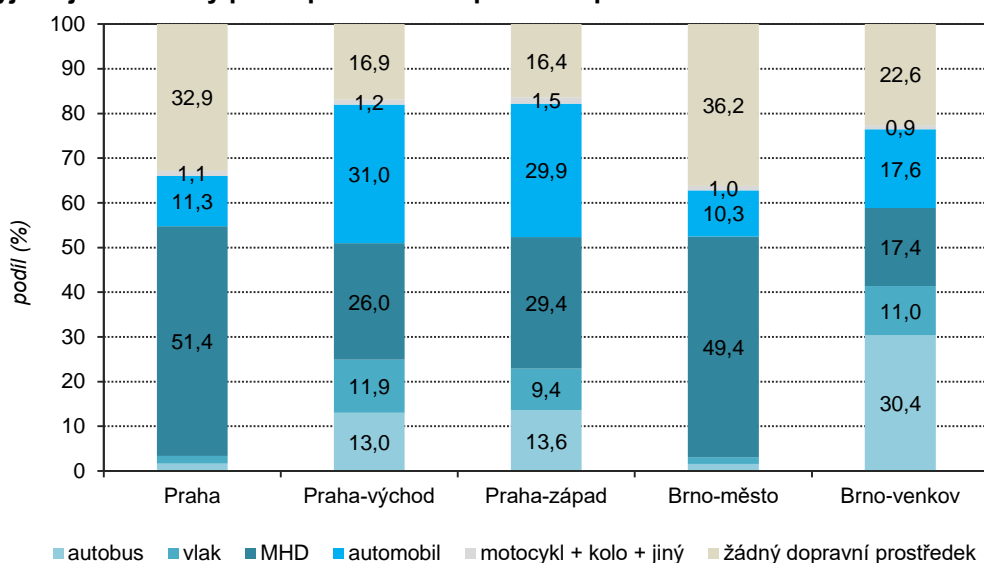
Tab. 5.4.2 Vyjíždějící do školy podle hlavního dopravního prostředku a vybraných území

Kraj, okresy	Vyjíždějící do školy celkem	v tom hlavní dopravní prostředek							nezjištěno
		automobil (řidič i spolucestující)	městská hromadná doprava (MHD)	autobus (kromě MHD)	vlak	jízdní kolo	ostatní dopravní prostředky	žádný dopravní prostředek (pouze pěšky)	
Česká republika	1 430 899	175 753	192 188	215 399	89 033	7 200	4 019	248 120	499 187
hl. m. Praha	163 718	12 270	56 062	1 832	1 826	532	689	35 855	54 652
Středočeský kraj	207 329	37 904	23 935	31 909	15 479	936	663	28 282	68 221
okres Praha-východ	33 727	7 381	6 195	3 099	2 830	163	116	4 015	9 928
okres Praha-západ	27 291	5 820	5 730	2 649	1 824	159	124	3 189	7 796
Brno (město)	50 171	3 529	16 914	539	519	149	195	12 415	15 911
okres Brno-venkov	33 536	4 149	4 097	7 138	2 593	135	85	5 315	10 024

U žáků, studentů a učňů byla struktura vyjížděky do školy podle dopravního prostředku jiná, větší podíl než v případě zaměstnaných představovala pěší docházka do školy, či učiliště a menší podíl naopak zaujímala dojíždka autem.

U vyjížděky do školy byla vyšší úroveň nezjištěných odpovědí na otázku o využívaném dopravním prostředku. Dopravní prostředek nevyplnilo 33 % z celkového počtu žáků, studentů a učňů, kteří vyjížděli někam do školy.

Graf 5.3 Vyjíždějící do školy podle použitého dopravního prostředku



Většina studentů ve velkých městech využívala pro své cesty do školy městskou hromadnou dopravu a chodila do školy pěšky. Příměstské okresy Prahy se z hlediska využívání dopravních prostředků při cestách do školy odlišovaly od příměstského okresu Brna. V okrese Brno-venkov studenti výrazně více využívali autobus (30 % vyjíždějících z místa bydliště do školy), než studenti z okresu Praha-východ a Praha-západ (13 % resp. téměř 14 %). Zhruba stejný podíl studentů používal ke svým cestám automobil (ať už jako řidič, či jako spolujezdec) v Praze a Brně. V příměstských okresech Prahy dokonce většina studentů měla automobil jako nejčastější dopravní prostředek při cestách do školy. V okrese Brno-venkov to bylo jen 18 % studujících, kteří vyjížděli do školy z místa svého bydliště.

U vyjížděky do zaměstnání byla dále zjišťována také **frekvence vyjížděky, tzn. jak často osoby vyjíždí za prací či do škol**. V této části se budeme věnovat frekvenci pouze u dojížděky pracovní. Nejobvyklejším typem chování u vyjíždějících do zaměstnání byla ve všech krajích i jednotlivých okresech vyjíždka s frekvencí 5x týdně a častěji, následovala varianta 1x-4x týdně a možnost nepravidelně. **V Praze vyjíždělo**

do zaměstnání 5x týdně a častěji 66,2 % z celkového množství osob, u kterých byla zjištěna frekvence dojížděky. V porovnání krajů jde o nejnižší hodnotu. Podobně vypadala situace ještě v okrese Praha-východ (66,4 %). Frekvenci dojížděky 5x týdně a častěji uváděli nejčastěji respondenti z krajů Zlínský (81,1 %), Plzeňský (80,3 %) a z Kraje Vysočina a Olomouckého (shodně 80,2 %). Takto častá frekvence dojížděky byla po Praze nejnižší ve Středočeském kraji (73,2 %) a Ústeckém kraji (74,2 %). V Praze vyjíždělo 1x-4x týdně 27 % vyjíždějících do zaměstnání, nepravidelně 4,9 % z nich a pravidelně, ale méně než 1x týdně pouze 0,7 %. Z dat je patrné, že v Praze je ve firmách a institucích více rozšířena možnost alespoň částečné práce z domova, než je tomu v ostatních krajích.

Každodenní vyjížděka do zaměstnání dosáhla alespoň na 70 % u vyjíždějících ze sedmi městských částí hlavního města – Praha-Petrovice (74 %), Praha 17 a Praha-Libuš (shodně 72,1 %), Praha 20 (71 %), Praha 14 (70,9 %), Praha 12 (70,2 %) a Praha 11 (70 %). Méně často se objevovala frekvence 5x týdně a častěji u obyvatel vyjíždějících z Prahy 1 (60,2 %), z Prahy 2 (60,3 %) a z Prahy 7 (61,7 %). Frekvence dojížděky 1x-4x týdně se v jednotlivých městských částech pohybovala mezi 31,6 % (Praha-Klánovice) a 20,7 % (Praha-Petrovice). Nepravidelnou dojížděku v největší míře využívali vyjíždějící z Prahy-Březiněvsí (7,3 %), Prahy-Šeberova (7 %) a Prahy-Lochkova (6,8 %).

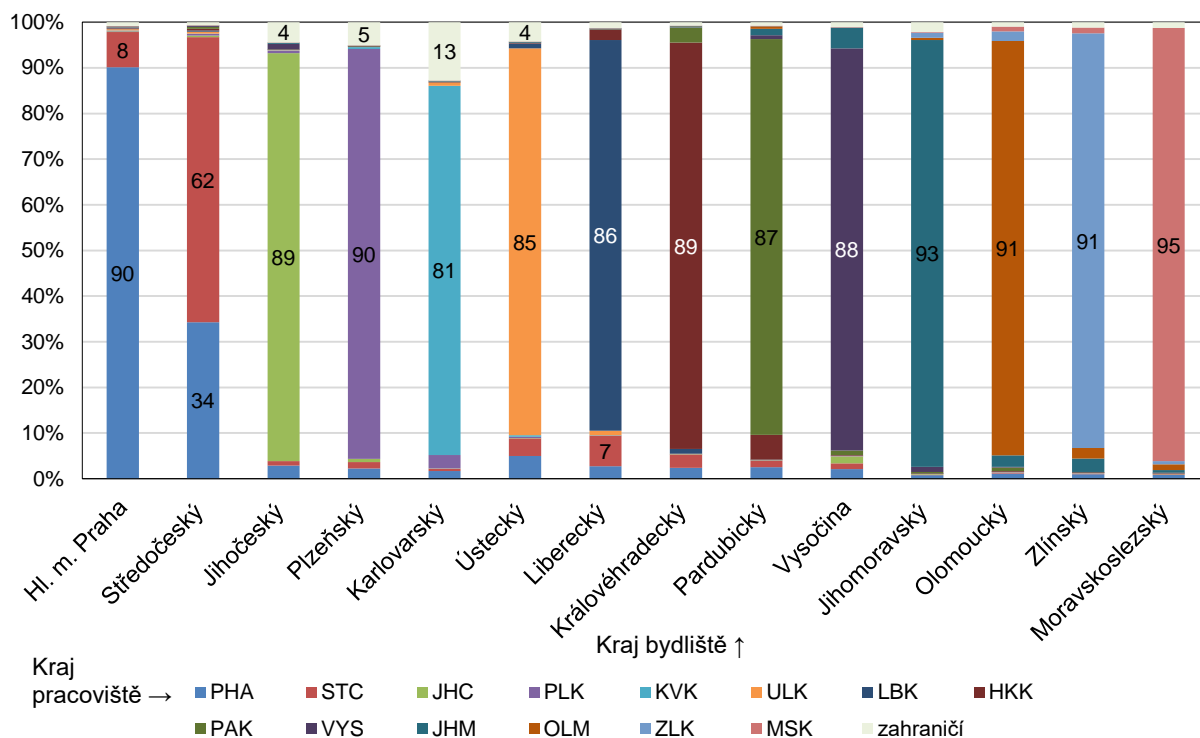
5.5 Úhrnná bilance dojížděky do zaměstnání a do školy

Dojížděka je prostorový pohyb obyvatel, který je většinou pravidelný. Proto se sleduje dojížděka za prací a do škol. Území, jako je Praha a Středočeský kraj, jsou však propojena i nedenní dojížděkou. Například dojížděkou za kulturou (velké multiplexy na okraji Prahy, ale také návštěva divadel, muzeí a galerií), nebo za nákupy (velká obchodní centra s potravinářským i nepotravinářským zbožím). V neposlední řadě lidé ze Středočeského kraje do Prahy dojíždí k lékaři. V tomto ohledu je Praha zájmovým územím i pro obyvatele ze vzdálenějších krajů, kteří sem dojíždí na operace a další specializované lékařské zákroky, nebo za lékaři-specialisty, kteří v ostatních krajích nejsou.

V této kapitole se stručně zmíníme o pracovní vyjížděce mezi kraji a porovnáme saldo dojížděky Prahy s ostatními kraji a s okresy. Saldo dojížděky je rozdíl mezi počtem dojíždějících do určitého území a počtem vyjíždějících z území. Pro posouzení relativní významnosti salda dojížděky vůči populaci nebo pracovní síle je vhodné saldo vztáhnout na počet obyvatel nebo na počet zaměstnaných.

Kraje s městy, které mají dostatek pracovních příležitostí, měly většinou vyšší podíl osob pracujících přímo v kraji a méně jich dojíždělo jinam. Z údajů o dojížděce uvnitř kraje lze usuzovat, že dostatek pracovních příležitostí měly kromě Prahy velké kraje, jako je například Jihomoravský kraj s jedním dominantním velkoměstem a dalšími menšími městy, nebo Moravskoslezský kraj, kde je více velkých měst.

Z celkového počtu vyjíždějících v Jihomoravském kraji jich 93,5 % zde pracovalo. U Moravskoslezského kraje to bylo ještě více (94,9 %). Tyto podíly reprezentují vyjíždějící mimo adresu bydliště a to včetně pracujících studentů a učňů, zároveň je do celku vyjíždějících (oproti jiným místům v textu) započítáno také místo pracoviště v zahraničí.

Graf 5.4 Vyjíždějící do zaměstnání - porovnání kraje bydliště a kraje pracoviště (kraje a zahraničí)

V Praze mělo 90,1 % vyjíždějících obyvatel místo pracoviště v Praze. Ve Středočeském kraji to bylo jen 62 % obyvatel zde bydlících, 34 % obyvatel tohoto kraje pracovalo v Praze. U některých krajů bylo také poměrně výrazné zastoupení vyjíždějících pracujících v cizině. Významná se jevila tato vyjízdka zejména u krajů sousedících s Německem nebo Rakouskem. Více než 4 % zaměstnaných vyjíždějících obyvatel pracovalo v cizině v Karlovarském (13 %), Plzeňském (5 %), Jihočeském a Ústeckém kraji (oba měly shodně 4 % vyjíždějících do zahraničí).

Následující tabulka ilustruje význam Prahy pro ostatní kraje z pohledu dojížděky do zaměstnání. Ve všech krajích Česka byl počet dojíždějících do Prahy z kraje vyšší než počet vyjíždějících z Prahy do daného kraje. Největší zápornou bilanci dojížděky měl Středočeský kraj, kam z Prahy dojíždělo 38,4 tisíc obyvatel, ale opačným směrem jezdilo za prací 173,6 tisíc obyvatel.

Tab. 5.5.1 Bilance vyjížděky krajů s hl. m. Prahou

Kraj	Dojíždějící do Prahy z:	Vyjíždějící z Prahy do:	Saldo dojížděky mezi Prahou a krajem	Zaměstnaní v kraji ¹⁾	Podíl vyjíždějících z kraje do Prahy na zaměstnaných kraje (%)	Saldo dojížděky s Prahou na 1 000 zaměstnaných v kraji
Hlavní město Praha	447 273	447 273	0	720 540	62,1	0,0
Středočeský	173 556	38 438	-135 118	706 977	24,5	-191,1
Jihočeský	5 940	723	-5 217	304 934	1,9	-17,1
Plzeňský	4 656	804	-3 852	286 721	1,6	-13,4
Karlovarský	1 490	254	-1 236	126 403	1,2	-9,8
Ústecký	12 435	1 370	-11 065	356 124	3,5	-31,1
Liberecký	3 921	627	-3 294	206 150	1,9	-16,0
Královéhradecký	4 330	615	-3 715	258 771	1,7	-14,4
Pardubický	4 522	474	-4 048	249 190	1,8	-16,2
Kraj Vysočina	3 612	401	-3 211	240 208	1,5	-13,4
Jihomoravský	3 238	675	-2 563	590 946	0,5	-4,3
Olomoucký	2 380	224	-2 156	293 714	0,8	-7,3
Zlínský	1 937	181	-1 756	272 403	0,7	-6,4
Moravskoslezský	3 303	286	-3 017	534 857	0,6	-5,6

¹⁾ nezahrnuje zaměstnané s nejištěným místem pracoviště

včetně těch vzdálenějších, jako je například okres Kroměříž, Zlín, nebo Opava. V některých vzdálenějších okresech však nemusela být dojízdka na denní bázi.

Nejmenší záporné saldo dojízdky za prací přepočtené na 1 000 zaměstnaných bylo zjištěno jak v moravských krajích, tak v odlehlejších českých okresech – Českém Krumlově a Tachově. Naopak v okrese Ústí nad Labem i Havlíčkův Brod je saldo vyjízdky do Prahy poměrně vysoké i přes jejich relativní velkou vzdálenost od Prahy. Zde hrají pochopitelně roli i dopravní možnosti – přítomnost kvalitní veřejné dopravy či dostupnost dálniční sítě či silnic první třídy.

