



**4**  
Zjišťujeme situaci  
mladých lidí na trhu  
práce



**12**  
Velká váha polymerů



**14**  
Je lepší být ženou?



**16**  
Marek Rojíček:  
Nesmíme ztratit  
důvěru uživatelů



**36**  
Martin Komenda:  
Data o zdravotnictví  
na jednom místě

# STATISTIKA&MY

ČASOPIS ČESKÉHO STATISTICKÉHO ÚŘADU

02 | 2024 – ROČNÍK 14



## TÉMA

### Zaměřeno na zdraví

- Jak využíváme zdravotní péči
- Výdělky lékařů stále rostou
- Za co platí zdravotní pojišťovny
- A co děti, žijí zdravě?

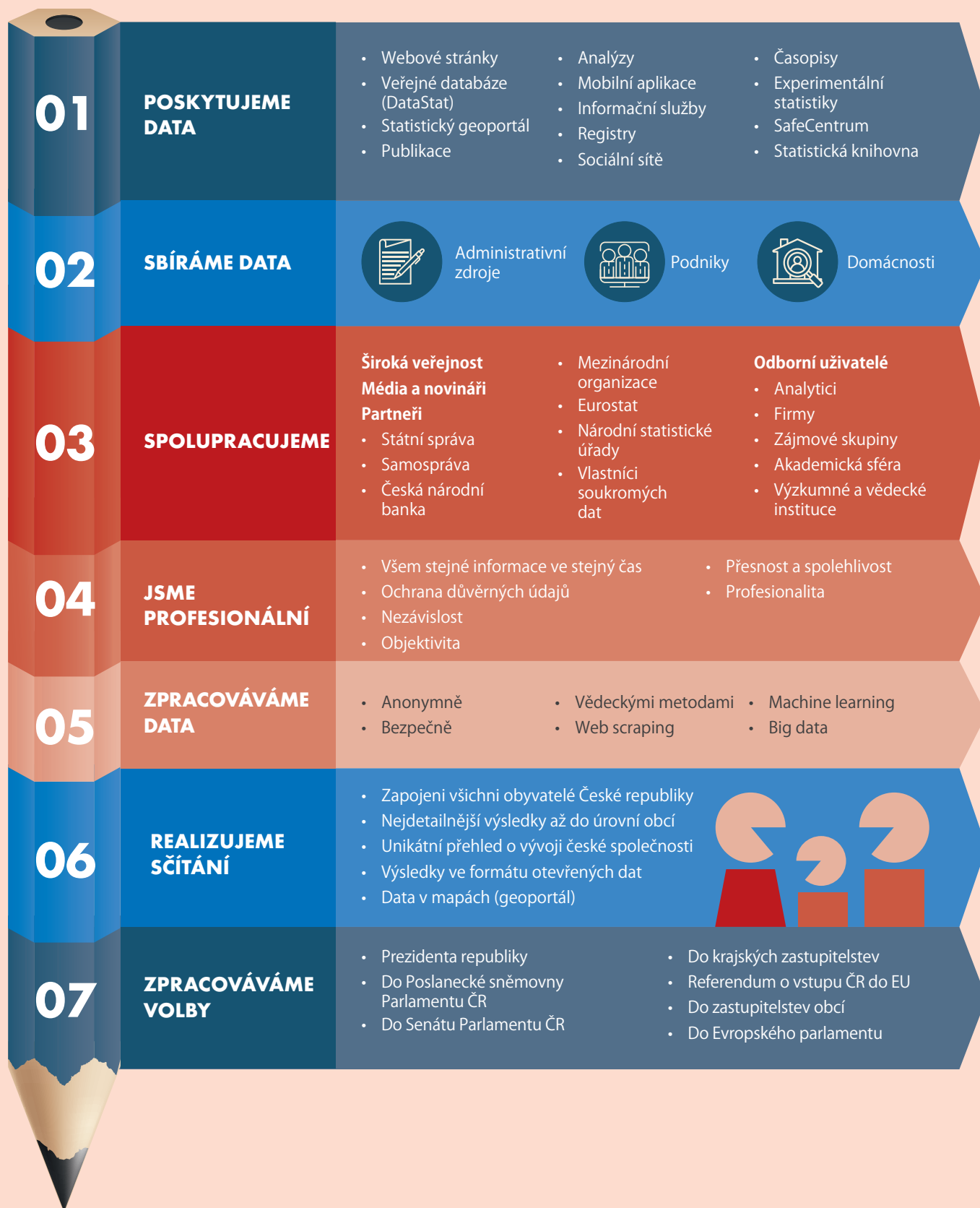
## 500,9 mld. Kč

činily v roce 2021 výdaje na zdravotní péči  
v Česku z veřejných zdrojů.

Veřejné zdroje představují u nás více než 85 % veškerých  
výdajů na zdravotní péči. Největší část z nich hradí zdravotní  
pojišťovny.



# CO A JAK DĚLÁME



# O zdraví pohledem statistiky



Vážení čtenáři,

únorové vydání našeho časopisu je věnováno tématu zdraví. Jde bezpochyby o oblast, která se tak či onak dotýká každého z nás. S objemem veřejných prostředků přesahujícím 500 mld. Kč ročně tvoří zdravotnictví i významnou součást celé ekonomiky. Na následujících stránkách proto najdete vybrané údaje o zdravotní péči v lůžkových a v ambulantních zařízeních v Česku, a to i v regionálním pohledu. Dále údaje ze statistiky systému zdravotnických účtů, která v mezinárodně srovnatelné podobě poskytuje celkový pohled na financování zdravotnictví. Další články pak nabízejí podrobnější pohled na mzdy lékařů a sester a malou sondu do výzkumu a vývoje v oblasti zdravotnictví. Při zpracování dat a výstupů za oblast zdravotnictví ČSÚ úzce spolupracuje s Ústavem zdravotnických informací a statistiky. Kolegové z ÚZIS poskytují z jimi spravovaných administrativních systémů rozhodující část dat pro statistiku zdravotnických účtů i navazující statistiky o zdravotnictví. My zase pro potřeby ÚZIS zajišťujeme část kapacity naší tazatelské sítě v rámci pravidelného rezortního šetření o zdraví obyvatel. ÚZIS je zároveň zdrojem řady verifikovaných informací a dat o zdraví a zdravotnictví, jak v rozhovoru připomíná koordinátor Národního zdravotnického informačního portálu Martin Komenda.

Z části vydání, která se nezaměřuje na zdravotnictví, bych rád upozornil na zajímavé srovnání vybraných statistických dat o rozdílech mezi životem mužů a žen v Česku nebo na aktuální údaje o pobytu cizinců na našem území. V rozhovoru s předsedou ČSÚ Markem Rojíčkem se dozvíte, jak náš úřad reaguje na výzvy představované novými moderními technologiemi a stále náročnějšími požadavky uživatelů. A až se nabažíte vážných témat, můžete se osvěžit článkem, jak se statistici pokoušeli navrhnout optimální lidový automobil.

Přeji vám příjemné čtení.

**MARTIN ZELENÝ**

ředitel sekce demografie a sociálních statistik ČSÚ

## ZAMĚŘENO NA ZDRAVÍ

- 19** Jak využíváme zdravotní péči
- 21** Z veřejných zdrojů téměř 50 tisíc na osobu
- 24** Výdělky lékařů stále rostou
- 26** Bez covidových odměn se výdělky sester snížily
- 28** Co čtou zdravotníci
- 29** Za co platí zdravotní pojišťovny
- 32** Investice firem do výzkumu v oblasti zdraví u nás stagnují
- 34** A co děti, žijí zdravě?

## UDÁLOSTI

- 4** Zjišťujeme situaci mladých lidí na trhu práce
- 4** Přispějte do mezinárodní diskuze
- 5** Sídlo ČSÚ se dočkalo výrazné modernizace
- 5** Úřední deska ČSÚ elektronicky
- 6** Nestojíme na místě

## ZE SVĚTA

- 10** Jak si vedl trh práce v Německu v roce 2023
- 11** Hrdinové pouští i hor
- 11** Spotřeba alkoholu v Rusku už neklesá

## STATISTIKA ODVĚTVÍ

- 12** Velká váha polymerů

## LIDÉ A SPOLEČNOST

- 14** Je lepší být ženou?
- 42** Většinu cizinců v Česku tvořili Ukrajinci

## ROZHOVOR

- 16** Neztratit důvěru uživatelů
- 36** Všechno, co jste chtěli vědět o českém zdravotnictví, na jednom místě

## MAKROEKONOMIKA A FINANCE

- 39** Konvergence české ekonomiky se zastavila

## ANALÝZA

- 43** Inflace zpomalila

## HISTORIE

- 44** Jak statistici radili průmyslu

## KRÁTCE

Na konci ledna se v ČSÚ uskutečnila třídní studijní návštěva expertů z Kosovského statistického úřadu. Kosovští statistici si zde rozšiřovali znalosti o sezonním očišťování v národním účetnictví.

Vedení úřadu schválilo dohodu mezi ČSÚ a Státním statistickým úřadem Severní Makedonie k zajištění studijní návštěvy technické asistence na téma statistika mezinárodního obchodu se službami.

V lednu navštívili ČSÚ kolegové ze Statistického úřadu Slovenské republiky. Jeho předseda Peter Peťko a manažer kvality Ivan Moncol zde jednali o spolupráci v oblastech řízení kvality a strategického řízení.

V polovině ledna proběhl online statistický workshop v rámci Visegrádské skupiny se širší účastí na téma ekosystémové účty. Za ČSÚ se akce zúčastnili experti na statistiku životního prostředí.

# Zjišťujeme situaci mladých lidí na trhu práce

Pravidelné výběrové šetření pracovních sil bylo letos rozšířeno o modul otázek zaměřených na osoby ve věku 15 až 34 let.

V lednu byl zahájen další cyklus každoročního výběrového šetření pracovních sil. Tazatelé Českého statistického úřadu při něm v náhodně vybraných domácnostech zjišťují důležité údaje o zaměstnanosti, nezaměstnanosti a pracovní mobilitě. Letos bude součástí zjišťování i modul otázek zaměřený na mladé lidi a uplatnění jejich dosažené kvalifikace na trhu práce. Z výsledků bude možné zjistit, jak se mladým lidem ve věku 15 až 34 let daří na trhu práce, a jak jim při tom pomáhá vzdělání. Shodné šetření se stejnými otázkami probíhá i v ostatních zemích EU, takže výsledky bude možné snadno porovnat.

Výběrové šetření pracovních sil, které v Česku probíhá nepřetržitě již od roku 1993, pravidelně zjišťuje aktuální strukturu zaměstnanosti podle pohlaví a věku, kvalifikace, odvětví a charakteru zaměstnání respondentů. Zaznamenávají se rovněž údaje o délce odpracované doby, souběhu zaměstnání, nezaměstnanosti, způsobech hledání práce a mobilitě pracovních sil. Šetření je také zdrojem dat o vzdělanostní struktuře obyvatel Česka v desetileté periodě mezi konáním jednotlivých sčítání lidu.

Tazatelé navštěvují domácnosti v průběhu celého roku, každé čtvrtletí je náhodně vybráno téměř 34 tisíc bytů ze všech krajů Česka. Míra response se pohybuje kolem 70 %, takže reálně je čtvrtletně vyšetřeno více než 23 tisíc domácností. Většinu z nich tazatelé navštíví osobně, přibližně 30 % jich je dotazováno telefonicky.

Zjišťované informace nelze získat jinou cestou než dotazováním v domácnostech. Odpovědi respondentů jsou však anonymizovány a dále



zveřejňovány jen v souhrnných statistických ukazatelích. Z publikovaných dat tudíž nelze zpětně zjistit totožnost konkrétního respondenta nebo adresu jeho domácnosti.

Pro ověření identity tazatelů ČSÚ slouží průkaz, podle jehož čísla lze rychle zkontrolovat, zda se jeho držitel za zaměstnance úřadu pouze nevydává. Na webové stránce [www.czso.cz](http://www.czso.cz) v stačí v horním menu rozkliknout políčko „Výkazy, sběr dat“ a po rozbalení nabídky vybrat „Ověření tazatele“. Objeví se políčko pro zadání čísla průkazu. Po jeho vyplnění systém vrátí identifikační údaje tazatele, nebo upozorní, že daný průkaz je neplatný.

## Přispějte do mezinárodní diskuze

Polský časopis „Wiadomości Statystyczne – The Polish Statistician“ připravuje zvláštní vydání zaměřené na téma základní principy oficiální statistiky a problémy spojené s jejich uplatňováním. Redakce časopisu proto uvítá příspěvky externích autorů, kteří seznámí čtenáře se svými názory a zkušenostmi. Vítány jsou zejména texty pojednávající o hodnocení role, kterou základní principy oficiální statistiky hrály a hrají při rozvoji oficiální statistiky, nebo o problémech a dopadech

spojených s uplatňováním těchto principů. Články mohou také upozorňovat na nové výzvy, kterým čelí oficiální statistika v kontextu šíření moderních informačních technologií, rozvoje informační společnosti, globalizované znalostní ekonomiky a globálních a regionálních politických, sociálních, ekonomických a environmentálních krizí. Uzávěrka pro příjem příspěvků je 31. března, podrobné informace pro autory najdete na

 [bit.ly/492NqHM](https://bit.ly/492NqHM)

## Sídlo ČSÚ se dočkalo výrazné modernizace

Hlavními cíli náročné rekonstrukce byly úspora energie, snížení provozních nákladů a zlepšení kvality vnitřního prostředí.

Ústřední budova ČSÚ v Praze prošla během předchozích dvou let významnou proměnou. Za plného provozu došlo ke kompletnímu nahrazení pláště budovy, k zavedení inovací v systému vytápění a větrání a k nasazení úsporných technologií, které sníží spotřebu energií minimálně o 30 %.

Jedním z hlavních opatření byla instalace nového obvodového pláště budovy včetně oken s výrazně vyššími tepelně izolačními parametry. Výrazným inovativním a úsporným prvkem je využití odpadního tepla z výpočetního centra ČSÚ prostřednictvím tepelných čerpadel. Systém zabezpečuje nejen potřebné chlazení datového centra, ale navíc vyrobí i dostatek tepla pro celoroční ohřev vody

v objektu, a přebytky získaného tepla lze rovněž využít k vytápění budovy. Na střechy úřadu bylo namontováno celkem 426 fotovoltaických panelů, které ročně vyrobí téměř 168 tis. kWh elektrické energie. Kvalitní vnitřní prostředí je zajištěno díky modernímu systému výměny vzduchu a individuálně nastavitelnému LED osvětlení kanceláří, chodeb a dalších prostor.

Akce, realizovaná konsorciem dodavatelů Marhold a D-energy byla uskutečněna metodou Energy Performance Contracting, při níž dodavatel ručí za dosažení předepsaných parametrů a energetických úspor.

Celkové náklady na renovaci ústřední budovy ČSÚ dosáhly 254 mil. Kč. Projekt byl ze dvou třetin financován z evropských strukturálních a investičních fondů prostřednictvím operačního programu Životní prostředí a programu Nová zelená úsporám.



## Úřední deska ČSÚ elektronicky

Před nově rekonstruovanou budovou ČSÚ v Praze byla instalována elektronická úřední deska, která nahradila zveřejňování dokumentů ve fyzické podobě na nástěnce. Jejím prostřednictvím lze získat všechny informace, které jsou publikovány na webu úřadu, tedy např. kontaktní údaje, odpovědi na časté dotazy, volná místa, informace zveřejňované podle zákona 106/99 Sb., o svobodném přístupu k informacím a další. Elektronická úřední deska umožňuje rovněž přístup k veřejné databázi statistických informací a k obsahu časopisu Statistika & My. Zobrazují se na ní též popularizační infografiky se zajímavými statistickými údaji nebo aktuální tiskové zprávy. Režim ovládnutí lze jedním kliknutím přizpůsobit tak, aby bylo pohodlné i pro osobu na invalidním vozíku.



## KRÁTCE

Od 1. ledna platí aktualizovaná Klasifikace individuální spotřeby podle účelu (CZ-COICOP), která slouží pro sledování a vykazování spotřeby různých druhů produktů a služeb.

[bit.ly/3RRdmi4](https://bit.ly/3RRdmi4)

K 1. lednu byla rovněž zavedena Klasifikace podnikových funkcí (CZ-CBF), jež je důležitým nástrojem pro tvorbu podnikových statistik.

[bit.ly/3tWu8Ez](https://bit.ly/3tWu8Ez)

Pracovníci oddělení informačních služeb KS ČSÚ v Liberci představili zaměstnancům Krajského úřadu Libereckého kraje novinky v oblasti poskytování dat. Seznámili je s aplikací pro mobilní telefony, s možností exportu dat z Registru ekonomických subjektů nebo se změnami ve veřejné databázi ČSÚ. Velká část prezentace byla také věnována představení Statistického geoportálu.

Vedení úřadu schválilo harmonogram obsahové a legislativní přípravy statistických zjišťování na rok 2025. Požadavky na statistická zjišťování ČSÚ na rok 2025 je třeba předložit do 28. února.

# Nestojíme na místě

I v loňském roce ČSÚ zlepšil celou řadu svých činností, usnadnil život respondentům a zmodernizoval používané technologie.

Český statistický úřad každoročně vykonává celou řadu inovačních aktivit. Ty nejdůležitější označuje jako prioritní úkoly, jejichž plnění věnuje zvláštní pozornost. Nyní nastal čas zhodnotit, jak se podařilo splnit prioritní úkoly pro rok 2023. Stanoveno jich bylo celkem 13.

## 1. MODERNIZOVAT STATISTICKÝ INFORMAČNÍ SYSTÉM



### Cíl:

- Nahradit zastaralé technologie a zajistit další rozvoj informačního systému pro sběr, zpracování a publikování statistických dat. Připravit systém na pokračování rozvoje v budoucnosti.



### Přínosy:

- Respondenti a ostatní poskytovatelé statistických dat se budou moci připojit k systému ČSÚ prostřednictvím centrálního autentizačního bodu, a využít tak již existující a bezpečné autentizační služby státu. Připojování do systému ČSÚ díky tomu bude jednodušší a bezpečnější.
- Firmy budou moci nahrávat data automaticky ze svých informačních systémů přímo do systému ČSÚ. Odpadne tak nutnost vyplňovat papírové, ale i elektronické dotazníky.



### Co se podařilo:

- Zefektivní se práce s daty uvnitř ČSÚ. Jednou získaná data bude snazší využít pro různá statistická zpracování.
- Zvýší se nabídka dat ČSÚ k tvorbě výstupů definovaných uživatelem. Usnadní se přístup k těmto datům, rozšíří se sady otevřených dat.
- Dojde k rozšíření počtu údajů zveřejňovaných na Statistickém geoportálu.

Úkol pokračuje i v roce 2024.

## 2. DOKONČIT ROZVOJ REGISTRU OSOB



### Cíl:

- Zajistit soulad registrů spravovaných ČSÚ se zněním zákona o právu na digitální služby a s požadavky na elektronizaci postupů orgánů veřejné moci.
- Připravit převod správcovství Registru osob z ČSÚ na nedávno založenou Digitální a informační agenturu.



### Přínosy:

- Sjednocení správy registrů a jejich přizpůsobení aktuálnímu vývoji technologií a legislativním požadavkům.



### Co se podařilo:

- Splnit všechny potřebné technické a organizační úkoly, např. implementovat analytický modul, zajistit publikaci otevřených dat, bezodstávkový provoz či zavést centrální vyznamovací systém.

Některé části tohoto úkolu pokračují i v roce 2024.

## 3. ZAJISTIT PŘÍPRAVU K REVIZI KLASIFIKACE NACE



### Cíl:

- Na základě požadavků Eurostatu připravit nové verze mezinárodní standardní klasifikace ekonomických činností (NACE).



### Přínosy:

- Klasifikace používané nejen statistickými úřady se přizpůsobí vývoji ekonomiky a vzniku nových oborů či změnám těch stávajících.



### Co se podařilo:

- Ve spolupráci s dotčenými institucemi připravit společná stanoviska k návrhům Eurostatu.
- Vytvořit soubor vysvětlivek, metodických příruček a převodníků k přechodu na revidovanou klasifikaci.
- Připravit návrh národní verze klasifikace CZ-NACE.

Úkol pokračuje i v roce 2024.



## 4. ROZŠÍŘIT OBLASTI VYUŽITÍ SCANNER DAT



### Cíl:

- Zefektivnit přenos dat z pokladních systémů obchodních řetězců do informačního systému ČSÚ.
- Rozšířit využívání scanner dat o další oblasti maloobchodu.



### Přínosy:

- Zvýšení efektivity a kvality cenové statistiky. Ceny zboží v obchodech nemusejí zjišťovat tazatelky, ale získávají se automaticky z pokladních systémů. Zaznamenává se tak mnohem více položek a také ceny, za které zákazníci zboží skutečně nakoupili.



### Co se podařilo:

- Po úspěšném zavedení scanner dat v oblasti obchodů s potravinami a drogerií pokračoval rozvoj spolupráce s hobby markety.
- Odladit program, který na základě strojového učení zařazuje jednotlivé položky do sortimentních skupin, takže i v nových segmentech pracuje s účinností převyšující 90%.

Některé části tohoto úkolu pokračují i v roce 2024.

## 5. MODERNIZOVAT SYSTÉM PODNIKOVÝCH A ENVIRONMENTÁLNÍCH STATISTIK



### Cíl:

- Využít v maximální míře administrativních zdrojů dat, a snížit tak zátěž respondentů.
- Zkvalitnit datové výstupy ČSÚ.



### Přínosy:

- V oblastech, kde je možné získat relevantní data z již existujícího zdroje, nemusejí respondenti vyplňovat výkazy a zasílat je ČSÚ.



### Co se podařilo:

- Využít data Ministerstva zemědělství a zrušit povinnost vyplňovat výkaz o osevních plochách pro 10,5 tis. zemědělských subjektů.
- Díky zpřístupnění registru zrušit zpravodajskou povinnost také pro 11 tis. subjektů zabývajících se živočišnou výrobou.
- Prostřednictvím sdílení dat státu snížit zátěž při vyplňování výkazů majitelům sadů a vinic.
- Zajistit poskytování dat o energetice v kratších časech a v podrobnější struktuře.
- Zařadit nové ukazatele jako např. spotřeba elektřiny v datových centrech, kapacita bateriových zásobníků a energetické využití vodíku.
- V návaznosti na novelizaci evropského nařízení připravit tři nové environmentální účty: lesů, environmentálních dotací a transferů, ekosystémů.
- Zavést nové statistické zjišťování o druhotných surovinách.
- Připravit využití nově vznikajícího administrativního zdroje dat e-Turista, který se tvoří pod gesci Ministerstva pro místní rozvoj.

Některé části tohoto úkolu pokračují i v roce 2024.

## 6. PŘIPRAVIT SYSTÉM INTEGROVANÉ KAŽDOROČNÍ DEMOGRAFICKÉ A CENZOVÉ STATISTIKY



### Cíl:

- Nahradit získávání demografických údajů z výkazů poskytovaných matričními úřady systémem využívajícím administrativní zdroje dat.



### Přínosy:

- Díky zakomponování signs-of-life analýzy do statistiky obyvatelstva dojde k přesnějšímu určení, zda osoby v daném místě skutečně pobývají, nebo jsou zde pouze registrovány.
- V desetiletém období mezi sčítáními lidu budou k dispozici přesnější data o počtu obyvatel.
- Rozšíří se okruh sledovaných údajů, např. o vzdělání či ekonomické aktivitě osob.
- Sníží se zátěž matrik obecních úřadů o více než polovinu.



### Co se podařilo:

- Zahájit přebírání dat ze základního registru obyvatel a jejich integraci do zpracování statistik.
- Postoupit v řešení, jak získávat data o událostech týkajících se cizích státních příslušníků a jak do demografických statistik začleňovat migranty.

Úkol pokračuje i v roce 2024.



## 7. INOVOVAT SBĚR DAT PRO TERÉNNÍ ZJIŠŤOVÁNÍ V DOMÁCNOSTECH



### Cíl:

- Zefektivnit dotazování v domácnostech a využít možnosti moderních technologií.
- Nabídnout respondentům nové pohodlnější možnosti účasti na šetřeních.



### Přínosy:

- Využití moderních technologií a nahrazení nutnosti manuálně přepisovat záznam z dotazníku do systému ČSÚ.
- Zjednodušení přenosu dat z dotazníků z terénu do ústředí ČSÚ a zvýšení jeho bezpečnosti.
- Snazší plánování a vyšší operativnost řízení tazatelů v terénu.
- Šetření prostřednictvím webových formulářů respondentům umožní, aby vyplňovali výkazy sami v libovolném čase bez asistence tazatele.



### Co se podařilo:

- Zajistit sběr dat v domácnostech pomocí tabletu na celém území České republiky.
- Dokončit vývoj oblužného systému pro zabezpečený přenos dat od tazatelů do systému ČSÚ.
- Vylepšit aplikaci pro zjednodušení plánování, řízení a kontroly práce tazatelů v terénu.
- Postoupit v přípravě šetření vybraných úloh prostřednictvím webových formulářů.

Některé části tohoto úkolu pokračují i v roce 2024.

## 8. MODERNIZOVAT STRUKTURÁLNÍ MZDOVOU STATISTIKU



### Cíl:

- Odstranit duplicity v podnikových šetřeních týkajících se oblasti práce.



### Přínosy:

- Snížení zátěže respondentů.



### Co se podařilo:

- Díky spolupráci s MPSV na přípravě nového Informačního systému o průměrném výdělku zajistit, aby pololetní sběr dat byl harmonizován s čtvrtletní úlohou ČSÚ. Podnikové souhrny se tak již budou zasílat pouze jednou.
- Aktivně se podílet na přípravě nového administrativního zdroje dat o práci s názvem Jednotné měsíční hlášení zaměstnavatele. Jeho využití v budoucnu by mělo vést k dalšímu snížení zátěže respondentů.

Úkol pokračuje i v roce 2024.



## 9. ZAJISTIT REALIZACI PŘEZKUMU NÁRODNÍ STATISTIKY



### Cíl:

- Úspěšně absolvovat třetí kolo celoevropského hodnocení (peer review) národních statistických systémů.
- Posoudit soulad činnosti ČSÚ se zásadami a ukazateli Kodexu evropské statistiky.
- Naznačit cesty dalšího zlepšování činnosti úřadu.



### Přínosy:

- Udržení dobrého jména ČSÚ na národní i mezinárodní úrovni a neustálé hledání možností, jak se dále zlepšovat.



### Co se podařilo:

- Úspěšně absolvovat aktuální kolo náročného hodnocení a zajistit vše po administrativní i personální stránce.
- Potvrdit reputaci ČSÚ jako vysoce respektované odborné instituce, která vytváří kvalitní statistické informace, je zaměřená na uživatele a nabízí motivující pracovní prostředí podporující inovace.
- Identifikovat silné stránky a navrhnout opatření k dalšímu zlepšení.

Některé části tohoto úkolu pokračují i v roce 2024.



## 10. DOKONČIT ROZVOJ INFRASTRUKTURY A SPRÁVY IT

- Cíl:**
- Modernizovat chod ČSÚ a reagovat na rychlý vývoj informačních technologií včetně eliminace doprovodných rizik.
- Přínosy:**
- Zvýšení bezpečnosti IT infrastruktury a zpracovávaných dat.
  - Zvýšení komfortu zaměstnanců při práci s interními aplikacemi.
  - Zvýšení efektivity práce sekce IT.
- Co se podařilo:**
- Fyzicky rozdělit datové centrum na dvě identické části a jednu z nich přemístit do externí lokality.
  - Zajistit jednotný nástroj pro správu notebooků a tabletů užívaných zaměstnanci ČSÚ.
  - Sjednotit přihlašování do většiny interních aplikací tak, aby zaměstnanec zadával přístupové údaje pouze jednou, a nikoliv v každé aplikaci zvlášť.
  - Zavést systém měření kvality IT podpory v rámci úřadu.

Úkol pokračuje i v roce 2024.



## 11. DOKONČIT ENERGETICKY ÚSPORNOU REKONSTRUKCI BUDOV

- Cíl:**
- Snížit energetickou náročnost budov.
  - Zvýšit komfort pracovního prostředí pro zaměstnance.
- Přínosy:**
- Snížení nákladů na energie.
  - Snížení emisí CO<sub>2</sub>.
  - Zlepšení pracovních podmínek.
- Co se podařilo:**
- Za plného provozu dokončit velmi rozsáhlou rekonstrukci budovy ústředí ČSÚ v Praze a také menší projekty rekonstrukce v Brně a ve Zlíně.
  - Zahájit dosahování úspor nákladů na energie inovativní metodou EPC (Energy Performance Contracting) se zaručenou úsporou energie na budovách.

Některé části tohoto úkolu pokračují i v roce 2024.

## 12. PŘIPRAVIT SPISOVOU SLUŽBU NA NOVÉ STANDARDY

- Cíl:**
- V souvislosti s elektronizací postupů orgánů veřejné moci zajistit, aby spisová služba v ČSÚ odpovídala Národnímu standardu pro elektronické systémy spisové služby a splňovala požadavky aktuálně platných zákonů a vyhlášek.
- Přínosy:**
- Zajištění přehledného a bezpečného toku a ukládání dokumentů v rámci úřadu.
  - Příprava na povinnou atestaci dodavatelských systémů spisové služby.
  - Zvýšení kybernetické bezpečnosti správy dokumentů úřadu.
- Co se podařilo:**
- Ve spolupráci s externím dodavatelem zahájit úpravy procesů, které jsou součástí stávajícího systému, a přípravu nových funkcí.

Úkol pokračuje i v roce 2024.

## 13. REALIZOVAT ELEKTRONIZACI VYBRANÝCH PODPŮRNÝCH PROCESŮ

- Cíl:**
- Zkvalitnit a zrychlit provádění vybraných procesů, jako např. schvalování a vyúčtování služebních cest, schvalování zadávací dokumentace k veřejným zakázkám, přístup k vnitřním předpisům a formulářům aj.
- Přínosy:**
- Snazší orientace zaměstnanců v interních pravidlech.
  - Úspora času a zefektivnění mnoha činností.
  - Odstranění papírových dokumentů a menší zátěž pro životní prostředí.
- Co se podařilo:**
- Vytvořit aplikaci pro schválení a vyúčtování pracovní cesty plně elektronicky bez papírových formulářů.
  - Vytvořit elektronickou knihovnu vnitřních předpisů a formulářů, v níž jsou k dispozici snadno vyhledatelné aktuální verze dokumentů.
  - Zavést systém řízení formulářů a sjednotit vzhled formulářů ČSÚ.
  - Zprovoznit plně elektronický proces řídicí kontroly, bez nutnosti tisknout a předávat papírové dokumenty.
  - Připravit elektronický referátník pro potřeby agendy veřejných zakázek.

Některé části tohoto úkolu pokračují i v roce 2024.

## KRÁTCE

Prosincovou inflaci v Indii vyčíslili tamní statistici na 5,69%. Mezi jednotlivými státy indické federace jsou ale značné rozdíly. Nejnižší míru inflace zaznamenali v Sik-kimu (2,81%), následoval region hlavního města Dillí (2,95%). Na opačném konci žebříčku stojí státy Uriša (8,73%) na východním pobřeží Indie a jeden z nejmenších států federace Mani-púr (12,86%), který leží u hranic s Myanmar-em.

 [bit.ly/3u0evfa](https://bit.ly/3u0evfa)

Jak uvádí rakouský statistický úřad, v létě 2023 složilo standardizovanou zkoušku, která opravňuje středoškolské absolventy ke studiu na vysoké škole, přibližně 89,4% studentů. V roce 2022, v němž ještě platila zvláštní nařízení o koronaviru, byla úspěšnost 90,5%. I když meziročně se podíl studentů, kteří zkoušku složili, snížil, stále byl vyšší než v předpandemickém roce 2019, kdy u závěrečných zkoušek na středních školách uspělo 85,1% studentů.

 [bit.ly/3HmX9w6](https://bit.ly/3HmX9w6)

# Jak si vedl trh práce v Německu v roce 2023

V loňském roce bylo u našich západních sousedů průměrně zaměstnáno 45,9 milionu osob, což bylo nejvíce od sjednocení Německa. V meziročním srovnání se počet zaměstnaných zvýšil o 333 tisíc.



**EVA HENZLEROVÁ**  
odbor komunikace



V roce 2020 se počet zaměstnaných osob meziročně snížil o 361 000 (−0,8%). Pandemie nemoci covid-19 tak ukončila vzestupný trend počtu zaměstnaných, který podle údajů německého statistického úřadu trval nepřetržitě 14 let. V roce 2021 se počet zaměstnaných opět mírně zvýšil (o 69 tis. osob, tj. +0,2%) a následně v roce 2022, po zrušení všech pandemických opatření se zaměstnanost zvýšila výrazně, a sice o dalších 612 tisíc zaměstnaných osob (+1,4%).

V loňském roce přispěl k pozitivnímu vývoji na německém trhu práce především nárůst počtu zaměstnanců, kterých meziročně přibýlo 363 tisíc (+0,9%) a celkový počet přesáhl 42 milionů. Naproti tomu i v roce 2023 pokračoval klesající trend u osob samostatně výdělečně činných včetně rodinných příslušníků, pozorovaný již 12 let. Jejich počet se meziročně snížil o 30 tisíc na 3,9 milionu (−0,8%).

## OBORY SLUŽEB S NADPRŮMĚRNÝM RŮSTEM ZAMĚSTNANOSTI

Devět z deseti nových pracovníků našlo uplatnění v odvětvích služeb, které v roce 2023 zaznamenalo celkový nárůst zaměstnanosti o 295 tisíc osob, tj. 0,9%. Ve službách tak v Německu pracuje přibližně 34,6 milionu osob. Největší absolutní nárůst evidovali statistici v kategorii veřejné služby, vzdělávání, zdravotnictví, kam nově nastoupilo 116 tisíc osob (+1,0%). Počet zaměstnaných osob v tomto odvětví se výrazně zvyšoval i během pandemických let 2020 a 2021 a v roce 2022 vzrostl dokonce o 191 tisíc pracovníků (+1,6%). Druhý největší absolutní nárůst zaznamenalo v loňském roce odvětví obchodu, dopravy, ubytování a stravování, kde pracovalo o 87 tisíc osob (+0,9%) více než v roce 2022. K výraznému navýšení o 176 tisíc osob (+1,8%) došlo i mezi lety 2021 a 2022. Ovšem vzhledem k tomu, že v období pandemie zaměstnanost v tomto odvětví

výrazně poklesla, bylo zde zaměstnáno stále o 64 tisíc osob méně než v roce 2019.

V podnikatelských službách, které zahrnují i činnost agentur práce, se zaměstnanost v roce 2023 zvýšila o 47 tisíc osob (+0,8%). Nárůst počtu zaměstnaných osob v informačních a komunikačních službách činil sice v absolutním vyjádření pouze 39 tisíc osob, avšak relativně to znamenalo nadprůměrný nárůst o 2,6%.

## PRŮMYSL S POMĚRNĚ SLABÝM RŮSTEM

Růst zaměstnanosti mimo sektor služeb byl mnohem pomalejší. V průmyslu (bez stavebnictví) se počet zaměstnaných osob v roce 2023 zvýšil jen nepatrně o 25 tisíc (+0,3%) na zhruba 8,1 milionu. O rok dříve činil nárůst 35 tisíc osob (+0,4%) a aktuální zaměstnanost v tomto odvětví se stále drží hluboko pod úrovní před pandemií. V odvětví stavebnictví byl v loňském roce zaznamenán nárůst zaměstnanosti o 15 tisíc osob (+0,6%) na zhruba 2,6 milionu. V tomto odvětví pracovalo 5,8% všech zaměstnaných osob.

V zemědělství, lesnictví a rybolovu se však počet zaměstnaných osob oproti roku 2022 snížil o 2 tisíce osob. To odpovídá poklesu o 0,4% na 555 tisíc osob. Negativní trend zaznamenaný v předchozích letech tak pokračuje.

Jedním z důvodů nárůstu celkového počtu zaměstnaných osob v roce 2023 byla imigrace zahraničních pracovních sil, ale došlo i k vyššímu zapojení domácího obyvatelstva do pracovního procesu. Oba dva faktory zatím na trhu práce více než kompenzovaly tlumivé dopady demografických změn, které by již ve střednědobém horizontu měly vést k výraznému poklesu počtu obyvatel v produktivním věku.

 [bit.ly/3S6Ruzw](https://bit.ly/3S6Ruzw)

## Hrdinové pouští i hor

Organizace spojených národů vyhlásila rok 2024 Mezinárodním rokem velbloudů.

OSN v tomto roce zdůrazňuje, že velbloudi a lamy jsou klíčem k obživě milionů domácností v často nehostinných prostředích ve více než 90 zemích. Alpaky, lamy krotké, velbloudi dvouhrbí, dromedáři, lamy guanako i vikuni – ti všichni přispívají k zajištění potravin, dopravy a ekonomickému růstu v mnohdy poměrně izolovaně žijících komunitách po celém světě. Opomenout nelze ani velký kulturní a sociální význam, který tato zvířata mají v domorodých společnostech.

Velbloudi a lamy hrají podle OSN důležitou roli při plnění cílů



udržitelného rozvoje týkajících se boje proti hladu, vymýcení extrémní chudoby, posílení postavení žen a udržitelného využívání suchozemských ekosystémů – od poskytování mléka, masa a materiálu na oděvy a obydlí až po přepravu nákladů a lidí. Zapomenout nelze ani na organické hnojivo či otop. Lamám a velbloudům se daří tam, kde jiné druhy hospodářských zvířat přežívají jen s obtížemi: v andských velehorách a v suchých a polosuchých oblastech Afriky, Asie i Austrálie (kde však není velbloud původním druhem).

V posledních dvou desetiletích se celosvětová populace velbloudů dvouhrbých a dromedárů téměř zdvojnásobila, z 22 mil. kusů v roce 2001 na 39 mil. kusů v roce 2021. Z toho 87 % těchto velbloudů žije v Africe a jen 13 % v Asii.

V Jižní Americe pak žije přibližně 7,5 mil. alpak, 4 mil. lam krotkých, 350 tis. vikuní a 600 tis. lam guanako. Chov alpak a lam se rozšířil také



do Asie, Evropy, Severní Ameriky ale i do Océánie.

[www.fao.org/camelids-2024/about/en](http://www.fao.org/camelids-2024/about/en)

## Spotřeba alkoholu v Rusku už neklesá

Podle údajů ruské státní statistické služby se v Rusku v roce 2022 poprvé po deseti letech zvýšil počet osob závislých na alkoholu.

Z publikace Zdravotnictví v Rusku 2023, která byla zveřejněna v prosinci loňského roku, vyplývá, že v roce 2022 byla závislost na alkoholu diagnostikována u 54 tisíc pacientů. Z toho u téměř 13 tisíc pacientů propukla alkoholová psychóza (stav doprovázený halucinacemi, bludy, výkyvy nálad, výbuchy násilí nebo agrese a dalšími příznaky). Přitom v letech 2010 až 2021 se počet nově diagnostikovaných pacientů se závislostí na alkoholu neustále snižoval, a to ze 154 tisíc osob na 53 tisíc.

Ruské ministerstvo zdravotnictví již dříve uvedlo, že pandemie covidu-19 narušila trend poklesu spotřeby alkoholu a úmrtnosti přímo související



s požíváním této návykové látky. Ministerstvo uvedlo, že za posledních 15 let se úmrtnost na otravu alkoholem snížila o více než polovinu, a to z 15 úmrtí

na 100 tisíc obyvatel na sedm úmrtí na 100 tisíc obyvatel.

[bit.ly/3Hj9ZLM](https://bit.ly/3Hj9ZLM)

# Velká váha polymerů

Mezi klíčovými chemickými látkami a produkty se výrazně prosazují plastické hmoty.



**MARTA ORTOVÁ**  
oddělení statistiky  
průmyslu

Výrobou chemických látek a chemických produktů se nezabývá pouze samotný chemický průmysl, ale řada stěžejních produktů pochází také z odvětví farmaceutického, z průmyslu pryže a plastů či z výroby minerálních nekovů (též nazývané odvětvím stavebních hmot).

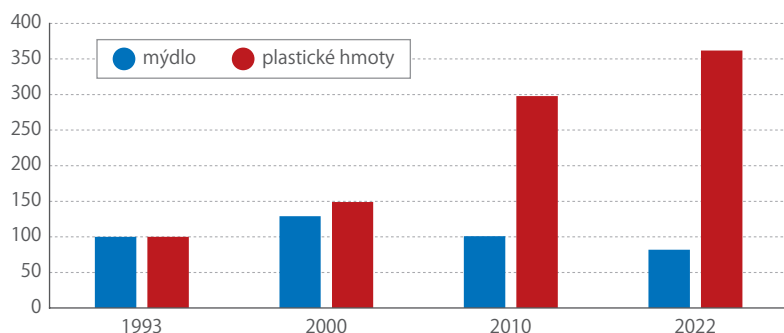
## VÍCE NEŽ 300 PRODUKTŮ

Chemický průmysl má mezi průmyslovými odvětvími druhé nejširší portfolio produktů, předčí ho pouze strojírenství. Ze šesti set produktů definovaných evropským výrobním seznamem PRODCOM jich v České republice vyrábíme hodně přes tři stovky. V hodnotě produkce obsazují v současnosti první příčky plasty v primárních formách (polyethylen



– 16 mld. Kč, polypropylen – 13 mld. Kč v roce 2022) a syntetický kaučuk (11 mld. Kč). Produkce plastických hmot zaznamenala v posledních třech desetiletích výrazný vzestup. Z agregované hodnoty 421 tis. tun v roce 1993 vystoupala až na 1 524 tis. tun v roce 2022. Hranici milionu tun překročila v roce 2004. Pro srovnání: výroba mýdla a výrobků na jeho bázi ve stejném období klesala z hodnot blízkých se 40 tis. tunám na méně než 20 tis. tun po roce 2015. Mírný nárůst v posledních letech můžeme spojit s opatřeními na potlačení covidové pandemie.

## NÁRŮST PRODUKCE VYBRANÝCH VÝROBKŮ CHEMICKÉHO PRŮMYSLU (1993 = 100 %)



Zdroj: ČSÚ

## VYSOKÁ PŘIDANÁ HODNOTA

Chemie patří mezi odvětví zpracovatelského průmyslu s nejvyšší přidanou hodnotou připadající na jednoho zaměstnance a také s jednou z nejvyšších průměrných mezd. Podobně je tomu i ve farmaceutickém průmyslu, pro který je navíc charakteristický nízký počet aktivních subjektů. Z celkových dvou set tisíc

## PROSINEC 2023



### PRŮMYSL

Průmyslová produkce po očištění o vliv počtu pracovních dnů v prosinci meziročně klesla o 0,7%. Po vyloučení sezonních vlivů byla meziměsíčně vyšší o 2,8%.



### MALOOBCHOD

Tržby v maloobchodě očištěné od kalendářních vlivů se reálně meziročně zvýšily o 1,6%. Zvýšení podpořil prodej pohonných hmot a nepotravinářského zboží. Pokles zaznamenaly potraviny.



### STAVEBNICTVÍ

Stavební produkce v prosinci meziročně klesla o 4,6%. Po vyloučení sezonních vlivů byla meziměsíčně vyšší o 1,3%.



### SLUŽBY

Tržby za služby očištěné od kalendářních vlivů reálně meziročně klesly o 0,5%. Největší pokles zaznamenaly činnosti v oblasti nemovitostí a v dopravě a skladování.



### CESTOVNÍ RUCH

V prosinci loňského roku se zvýšila návštěvnost hromadných ubytovacích zařízení meziročně o 11,8% a počet přenocování vzrostl o 9,7%.

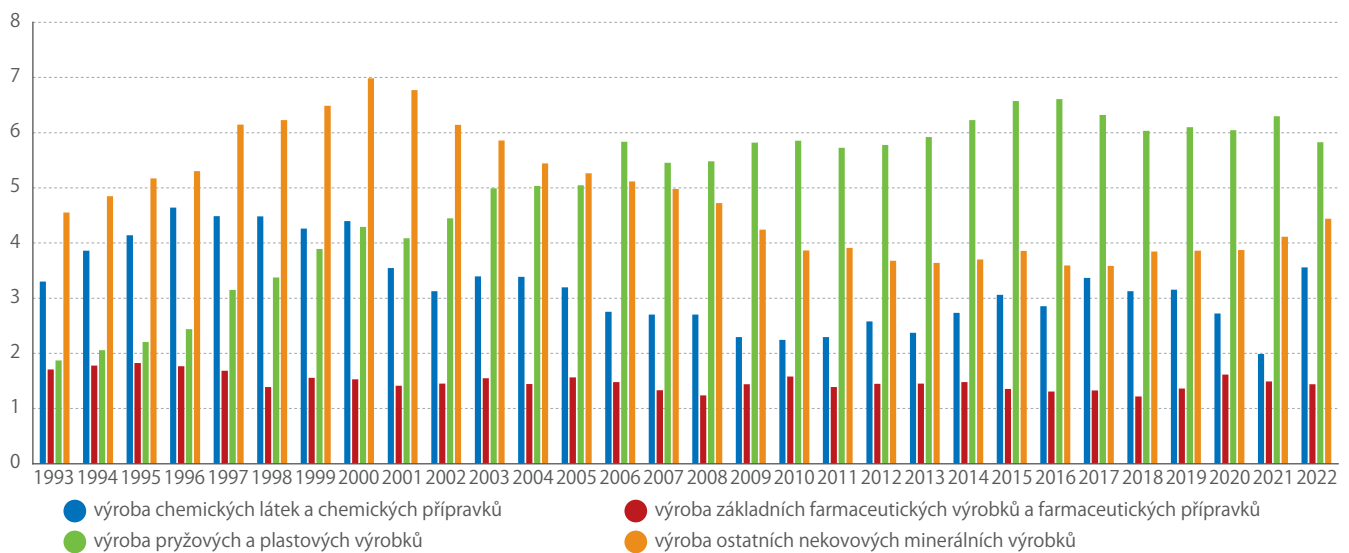
průmyslových jednotek u nás se jich ve farmaceutickém průmyslu nachází pouze kolem osmdesáti (o třetinu méně než začátkem tisíciletí). Výrobků farmaceutického průmyslu je sice pestrá kolekce, statistika je však sdružuje do relativně malého počtu položek skupinového charakteru. Nejvyšší hodnotu produkce najdeme v posledních dvaceti letech u skupiny „ostatní léky pro maloobchodní prodej“. Patří sem poměrně heterogenní skupina přípravků, jichž se v roce 2022 vyrobilo za více než 17 mld. Kč. Tradičně vysoko je i hodnota produkce vaty a gázy (7 mld. Kč v 2022).

V odvětví výroby pryže a plastů dominují výroba plastových částí pozemních vozidel (40 mld. Kč v roce 2022) a výroba pneumatik (50 mld. Kč), jejichž množství dlouhodobě překračuje 20 milionů kusů ročně.

V odvětví výroby ostatních minerálních nekovů se dlouhodobě drží na špici beton připravený k lití. V roce 2022 ho bylo vyrobeno 15 mil. tun za 16 mld. Kč. Jednu z nejvyšších hodnot vykazuje tradičně i portlandský cement (10 mld. Kč v roce 2022), jehož produkce se už řadu let pohybuje okolo 4 mil. tun ročně.

Chemický, farmaceutický průmysl i produkce minerálních nekovů mají dnes přibližně stejný podíl na hrubé přidané hodnotě průmyslu jako v roce 1993, byť v mezidobí zaznamenaly vzestupy i poklesy. Výrazně se však prosadilo odvětví pryže a plastů, které začínalo na necelých 2%, počátkem nového tisíciletí předstihlo průmysl chemický a o několik let později i průmysl stavebních hmot. Jeho dnešní podíl na přidané hodnotě průmyslu dosahuje 6%.

**PŘÍSPĚVKY ODVĚTVÍ K HRUBÉ PŘIDANÉ HODNOTĚ PRŮMYSLU (%)**



Zdroj: ČSÚ

**LEDEN 2024**

**SOUHRNNÝ INDIKÁTOR DŮVĚRY**

V lednu se indikátor důvěry podnikatelů meziměsíčně snížil o 2,8 bodu na hodnotu 92,7. Důvěra mezi spotřebiteli vzrostla o 5,8 bodu na 91,2. Souhrnný indikátor důvěry se snížil na hodnotu 92,5. Meziročně je celková důvěra v ekonomiku vyšší.

**-1,3 bodu**

**-5,5 bodu**

**+7,8 bodu**

**-0,3 bodu**

**-1,3 bodu**

**+5,8 bodu**

**PRŮMYSL**

Důvěra podnikatelů v průmyslu se meziměsíčně snížila. Indikátor důvěry poklesl o 5,5 bodu na hodnotu 89,9. V meziročním srovnání je důvěra v průmyslu nižší.

**STAVEBNICTVÍ**

V odvětví stavebnictví se důvěra v ekonomiku meziměsíčně zvýšila. Indikátor důvěry vzrostl na hodnotu 109,1. Ve srovnání s loňským lednem je důvěra ve stavebnictví vyšší.

**OBCHOD**

V odvětví obchodu se důvěra podnikatelů mírně snížila. Indikátor důvěry meziměsíčně poklesl o 0,3 bodu na 91,8. V meziročním srovnání je důvěra v obchodu nižší.

**SLUŽBY**

Mezi podnikateli ve vybraných odvětvích služeb se důvěra oproti prosinci snížila. Indikátor poklesl o 1,3 bodu na hodnotu 94,0. Meziročně je důvěra ve službách vyšší.

**SPOTŘEBITELÉ**

Mezi spotřebiteli se důvěra v ekonomiku meziměsíčně zvýšila. Indikátor vzrostl a vrátil se na listopadovou hodnotu 84,9. Meziročně je důvěra spotřebitelů vyšší.

# Je lepší být ženou?

ČSÚ vydal na samém konci roku 2023 publikaci Zaostřeno na ženy a muže, zaměřenou na porovnání rozdílů mezi pohlavími v nejrůznějších oblastech.



**DALIBOR HOLÝ**

ředitel odboru statistiky trhu práce a rovných příležitostí

Ženy tvoří 51 % obyvatelstva České republiky. Mají nižší úmrtnost a dožívají se vyššího věku, proto mezi osobami ve skupině 65 a více let tvoří již 57,9%. Šedesátiletá žena v Česku má před sebou v průměru ještě 24,1 roku života, muž jen 19,8. Mezi nejčastější příčiny úmrtí u obou pohlaví patří nemoci oběhové soustavy a nádorová onemocnění. U toho prvního se situace značně zlepšuje. Horší zprávou je, že stoupá počet léčených diabetiků, aktuálně jde o 8,27% mužů a 7,16% žen.

Mezi starobními důchodci převažují ženy, z deseti osob pobírajících v roce 2022 starobní důchod bylo šest žen. To souvisí jednak s tím, že se ženy v průměru dožívají vyššího věku, jednak s tím, že především v minulosti odcházely do důchodu dříve než muži.

## ŽENY A MUŽI V ORDINACÍCH

Všimli jste si, že dnes spíše potkáte doktorku než doktora? Podíl žen mezi lékaři stoupl z 50 % v roce 2005 na 54 % v roce 2022, mezi zubními lékaři naopak za stejné období klesl z 66 % na 62 %. Mezi všeobecnými sestrami je žen trvale 98 %, u nižšího zdravotnického personálu (sanitářů) vzrostl podíl žen ze 70 % na 74 %.

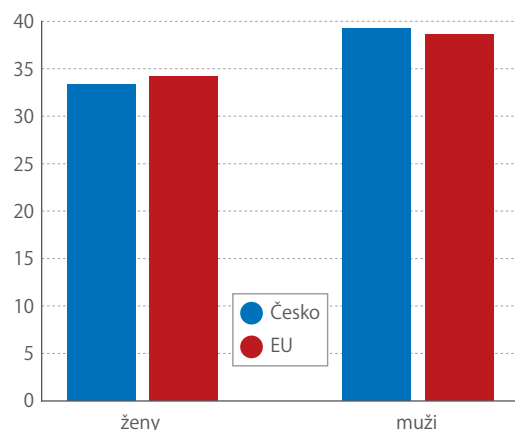
Velké rozdíly lze zaznamenat také v platech. Průměrná mzda (medián) lékaře muže v roce 2022 byla 90 162 Kč, lékařky 72 212 Kč.

Ordinace dětských psychologů plní výrazně častěji kluci než holky. Od 15 let věku se to ale změní a až do pozdního věku pak mají psychologové za pacienty mnohem častěji ženy než muže.

## SITUACE VE ŠKOLÁCH

Česko patří mezi země vyznačující se vyšším podílem starších pedagogů, než činí průměr za EU.

## DÉLKA PRACOVNÍHO ŽIVOTA (roky, 2022)



Zdroj: Eurostat



Na středních školách a konzervatořích je 19 % učitelů a 25 % učitelů starších 60 a více let. V základních školách jsou podíly této věkové skupiny u obou pohlaví 12 %.

V oborech s výučním listem najdeme mnohem častěji chlapce než dívky. Nejoblíbenější chlapecké obory jsou elektrikář, automechanik a kuchař-číšník. U dívek se na prvním místě nachází kuchařka-servírka, následuje kadeřnice a třetí je cukrářka. Tyto tři obory navštěvuje více než polovina učnic, zatímco v případě chlapců je rozdělení oborů pestřejší.

Mezi žáky gymnázií převládají dívky. Jejich podíl se dlouhodobě drží na 57 % a mezi absolventy dokonce na 59 %. U absolventů konzervatoří byl ve školním roce 2021/22 podíl dívek 64 %, ovšem situace se lišila podle oborů. Nejvyrovnanější situace panovala v dramatickém umění, kde měly dívky podíl 52 %. Následovala hudba s 56 %, zpěv studovalo 86 % dívek a tanec dokonce 91 %.

Mezi absolventy veřejných vysokých škol najdeme aktuálně 30 881 žen a 21 651 mužů, u soukromých vysokých škol 3 781 žen a 2 391 mužů. Muži jsou v menšině také mezi studujícími, ale navíc i častěji nedokončí. Proporce se změnila až u doktorského studia, kde je podíl žen absolventek jen 45 %.

Ženy na vysokých školách nejčastěji studují obor obchod, administrativa a právo, dále zdravotní a sociální péči, vzdělání a výchovu a na čtvrtém místě umění a humanitní vědy. Muži mají první místo stejné, ale hned potom dávají přednost technice, výrobě a stavebnictví, dále ICT a až ve čtvrtém pořadí zdravotní a sociální péči. Mezi absolventy mají ženy největší podíl v oborech výchova a vzdělávání (82 %), zdravotní a sociální péče (78 %) a umění a humanitní vědy (70 %).

## JAK JE TO V PRÁCI

Silně diferencovaný podle pohlaví je v Česku trh práce. Ženy drtivě převažují ve zdravotní a sociální péči, ve vzdělávání a v kultuře, muži dominují ve stavebnictví, v oborech ICT a obecně v průmyslu. Český muž stráví v práci v průměru 39,3 roku života (což je nadstandardní hodnota ve srovnání s EU), žena jen 33,3 roku (což je méně než průměr EU).

Přestože Česko není zemědělskou zemí, najdeme zde nadprůměrný podíl sebezaměstnaných pracujících, a to u obou pohlaví: v roce 2021 u nás pracovalo samo na sebe 19,3 % mužů (v EU 17,9 %) a 11,6 % žen (v EU 10,7 %).

V roce 2022 měli muži hlášených 29 904 pracovních úrazů, z toho 83 smrtelných. U žen došlo celkem ke 14 704 pracovním úrazům a 5 bylo smrtelných. Počty úrazů se za posledních 30 let naštěstí značně snížily, především ve srovnání s 90. lety. V evropském srovnání jsme však stále mírně nadprůměrní ve smrtelných úrazech u mužů.

Noční práci vykonává 5 % mužů obvykle a 11,9 % někdy. U žen je to 3,5 % obvykle a 8,3 % někdy. Ve srovnání s průměrem EU vykazuje Česko nižší podíl osob, které v noci nepracují nikdy. Nejvíce pracují v noci Slováci a Slovenky.

Nejvyšší míru nezaměstnanosti mají v Česku ženy bez středního vzdělání (14,7 % v roce 2022). Muži na stejné vzdělanostní úrovni dosahovali míry 10,8 %. V případě středního vzdělání bez maturity měly ženy míru nezaměstnanosti 3,5 % a muži 1,9 %. U vysokoškolařů obou pohlaví nepřesahovaly míry nezaměstnanosti jedno procento.

## ZÁKON PŘESTUPUJÍ HLAVNĚ MUŽI

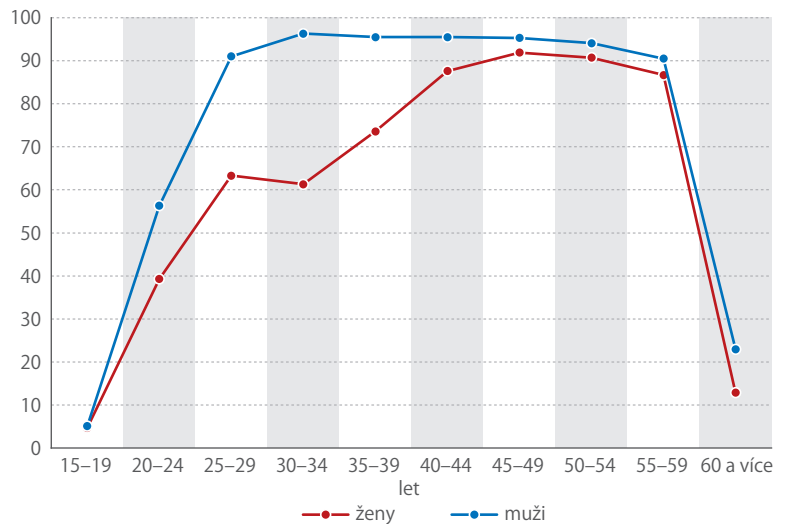
V roce 2022 bylo odsouzeno 16 012 mužů a jen 1 486 žen. Muži tedy mezi pachatelé trestné činnosti značně dominují. Méně je známo, že muži bývají také častěji oběťmi násilí. U skutků registrovaných Policií ČR bylo objektem napadení 11 887 mužů a 10 264 žen. Velmi výrazný nepoměr panoval např. u loupeží, při nichž bylo napadeno 1 030 mužů a 408 žen, cílem úmyslného ublížení na zdraví se stalo 3 196 mužů a 1 071 žen.

Ženy jsou mnohem častěji oběťmi znásilnění, nikoli však výlučnými (781 ženských obětí a 94 mužských), také pohlavního zneužití v závislosti (108 vůči 39), ostatních případů pohlavního zneužití (534 vůči 141) a sexuálního nátlaku (75 vůči 14). Dvojnásobný podíl ženských obětí je rovněž u kyberkriminality (676 vůči 376).

Mezi pachatelé mají muži výrazně vyšší podíl v naprosté většině trestných činů. Ze statistiky odsouzených vyplývá, že v roce 2022 spáchali muži 73 vražd, zatímco ženy jen 10. Muži dostali trest za 670 loupeží, ženy pouze za 58 a muži také způsobili 3 242 ublížení na zdraví, zatímco ženy 380. Poněkud vyrovnanější poměr najdeme u krádeží (7 744 mužských pachatelů versus 1 401 ženských), popř. u hospodářských trestných činů (2 163 vs. 557).

Nejvyšší nepoměr podle pohlaví mezi vězni byl ve věznicích s vysokým stupněm zabezpečení, v nichž

## SPECIFICKÉ MÍRY ZAMĚSTNANOSTI PODLE VĚKU V ČESKU (% , 2022)



Zdroj: ČSÚ

pobývalo 10 369 mužů a 658 žen, tedy pouze 6%. Také recidivisté jsou častěji muži. Více než pětikrát bylo ke konci roku 2022 ve výkonu trestu odnětí svobody 45 žen, ale 1 632 mužů. Podle údajů Vězeňské služby jsou odsouzení nejčastěji bez středního vzdělání, avšak 24 odsouzených žen a 263 mužů mělo ukončenou vysokou školu.

Muži jsou častěji než ženy držitelé platného řidičského oprávnění. A zejména muži jsou také postihováni za dopravní přestupky. V případě dvanáctibodových řidičů tvoří dlouhodobě muži zhruba devět z deseti vybodovaných. V roce 2022 jich bylo 31 102, zatímco žen jen 3 332. Nejtypičtějším přestupkem bylo používání mobilu za jízdy, za něj obdrželo body 12 936 řidiček a 49 588 řidičů. Dále statistiky uvádějí nepřipoutání bezpečnostním pásem, nepoužití ochranné přilby, při kterém chybovalo 7 616 řidiček a 44 631 řidičů, a dále překročení rychlosti v obci, kvůli němuž dostalo trestné body 7 794 řidiček a 29 787 řidičů.

## KULTURNÍ A DALŠÍ SOUVISLOSTI

Aspoň jednu knihu v roce 2022 přečetlo 77,4 % dotazovaných žen, ale pouze 50,7 % dotazovaných mužů. Více než 5 knih za rok přečetlo 42,5 % žen, stejně čtenářsky výkonných mužů bylo jen 21,9 %.

U žen je také vyšší znalost některého (některých) z pěti hlavních světových jazyků. Rozdíly v pravidelném sportování, tedy alespoň jednou týdně, jsou podle pohlaví minimální. V roce 2022 ve svém volném čase pravidelně sportovalo 47 % žen a 50 % mužů.

Zajímavé odlišnosti najdeme i v uzavírání manželství. Česku si v roce 2022 vzalo 1 031 Slováků, 254 Němců, 176 Britů, 151 Ukrajinců, 90 občanů USA a 87 Francouzů. Na druhou stranu za Čecha se vdalo 1 058 Slovenek, 521 Ukrajinek, 254 Rusek, 82 Polek, 73 Vietnamek a 44 Filipínek. Zdá se zjevné, že české ženy se raději druží s cizinci ze západu, zatímco čeští muži pošilávají spíše na východ.

## 6 z deseti příjemců starobního důchodu jsou ženy.



## Neztratit důvěru uživatelů

„Jednou z největších výzev současnosti je reagovat na rychlé změny v ekonomice a společnosti a přitom zachovat kontinuitu, přesnost a objektivnost publikovaných dat,“ říká předseda Českého statistického úřadu Marek Rojíček.

Foto: Tereza Koutecká

### Jak byste zhodnotil uplynulý rok 2023? Co se v ČSÚ povedlo a co nedopadlo úplně podle vašich představ?

Za uplynulý rok nevidím nic zásadního, co by se nepovedlo. Kvůli vysoké inflaci jsme byli v centru pozornosti politiků i široké veřejnosti, čelili jsme kritice za publikované ceny energií, ale reagovali jsme rychle a profesionálně a neztratili důvěru našich uživatelů. Naopak vnímám pozitivně růst zájmu o statistická

data a potřebnost naší instituce pro každodenní rozhodování na úrovni hospodářské politiky, ale i firem a občanů. Pro oficiální statistiku jako konzervativní disciplínu je vždy velká výzva zachovat kontinuitu, ale současně i schopnost reagovat na rychlé změny v ekonomice a společnosti. Dostáváme se tak občas do situace, že data ne zcela dobře odrážejí uživatelské potřeby, ale snažíme se na to reagovat a své výstupy zpřesňovat. Nemá to přitom nic společného s úpravou





**PAVEL ČERNÝ**  
oddělení  
marketingu a PR

zemřelých a sňatků využívat údaje ze základního registru osob a na něj navázaných informačních systémů. Pro domácnosti, které s námi spolupracují na statistických zjišťováních, připravujeme možnost vyplnit některé dotazníky online.

### **Jak se podařilo sestavit rozpočet ČSÚ na letošní rok? Ve kterých kapitolách došlo k největším úsporám, které kapitoly byly posíleny?**

Celkově byl zkrácen rozpočet úřadu o pět procent provozních výdajů a dvě procenta výdajů na platy. Rozpočet jsme krátili prakticky ve všech položkách a neustále řešíme optimalizaci našeho fungování. Modernizace některých našich budov nám částečně uleví ve výdajích za energie, ale protože jejich cena vzrostla, faktická úspora se příliš neprojeví. Šíře úkolů, které zajišťujeme, je obrovská a procesy často i objektivně složité. Velkou položkou jsou výdaje na IT a kybernetickou bezpečnost, kde se objektivně zvyšují nároky. Stát tlačí na rušení agend a zjednodušování byrokracie, na druhé straně fungování svých rozpočtových organizací nastavením pravidel, ať už v oblasti finanční, personální nebo třeba veřejných zakázek rozhodně nezjednodušuje. Personální úspory se přitom finančně projeví se zpožděním, což velmi omezuje možnost přidat těm, kdo přeberou část agend za pracovníky, kteří odešli.

### **V minulém vydání Statistiky & My jsme se věnovali demografické projekci obyvatelstva ČR. Z ní vyplývá, že populace u nás stárne a dlouhodobě ubývá mladší složka populace. Projevuje se tento trend i na struktuře zaměstnanců ČSÚ?**

Ano, mírně stárneme, i když věková struktura je docela vyvážená tím, jak proběhla generační obměna už v minulých letech. Získávání nových mladých odborníků je velký problém. Schopní lidé jsou obecně na trhu práce vzácní a ti, kteří jsou ochotni pracovat pro veřejný sektor, ještě více. Řešíme to velmi individuálně, nabízíme zpravidla možnost pracovat i v jiném kraji než v Praze, což je v kombinaci s prací z domova docela zajímavá nabídka. Možnosti finanční motivace máme velmi omezené, v uplynulých dvou letech došlo k výraznému propadu reálných mezd. Jsme zajímaví pro lidi, kteří preferují určitou stabilitu, příjemné pracovní prostředí, práci na zajímavých projektech a profesní rozvoj. Po získání určité praxe je možnost podílet se na technických asistencích pro zahraničí nebo vyslání na zahraniční stáž. Pro část zaměstnanců je také důležitým faktorem možnost souběžně působit v rámci pedagogické nebo výzkumné činnosti na univerzitách.

### **Tématem tohoto vydání je zdraví. ČSÚ při získávání a zpracování dat z oblasti zdravotnictví spolupracuje s ÚZIS. Můžete čtenářům přiblížit, jak tato spolupráce probíhá?**

Úzce spolupracujeme v oblasti, která je na rozhraní zdravotnické a demografické statistiky, což jsou takzvané základní příčiny úmrtí. Od ÚZIS získáváme

dat na míru nějaké skupině uživatelů, vždy zachováme maximální míru objektivity.

### **Jaké hlavní úkoly čekají ČSÚ v roce letošním?**

Kromě běžné rutiny budeme pokračovat v prioritních úkolech, které směřují obecně ke zlepšování fungování naší instituce, a to jak z pohledu provozního, tak i v oblasti produkce statistik. Během tohoto a příštího roku významně zmodernizujeme po technologické i funkční stránce náš statistický informační systém. Pro naše dodavatele dat bude důležitý portál respondenta. V něm za dva roky přehledně naleznou údaje, které nám mají reportovat a získají možnost nám některá tato data poskytovat takzvané „na tlačítko“ přímo ze svého účetního či personálního systému. Uživatelé se dočkají nové webové stránky a také nové databáze statistických údajů nazvané Datastat. Pracujeme na využití satelitních snímků pro odhad sklizni zemědělské úrody, nově budeme pro statistiku



Všichni o odstraňování byrokracie pouze mluví, ale fakticky se nekoná.



**Ing. Marek Rojíček, Ph.D.**

Je absolventem Národohospodářské fakulty VŠE v Praze.

V ČSÚ působí od roku 2001, předsedou je od března 2018. Profesionálně se zabývá oblastí národních účtů, podílel se na implementaci evropských standardů národního účetnictví. Ve vědecké činnosti se orientuje na zkoumání role ekonomických struktur v procesu přechodu od nákladové ke kvalitativně zaměřené konkurenční výhodě a na analýzu makroekonomických a strukturálních dopadů globalizace ekonomických toků.

data z hlášení o prohlídce zemřelého, a ty pak kódujeme podle mezinárodní klasifikace. O tato data je velký zájem. Projevilo se to zejména v období covidu, kdy počet zemřelých dramaticky vzrostl a vedly se debaty, do jaké míry je to právě vlivem pandemie. Pravidelně také zaznamenáváme zájem médií o specifické příčiny úmrtí, jako jsou sebevraždy, s nástupem léta pak počty utonulých osob. Data od ÚZIS ale využíváme třeba i pro sestavování zdravotnických účtů.

**Letos to bude 20 let, co se Česko stalo součástí EU. Jak se za tu dobu změnily statistiky ČSÚ? V kterých oblastech byly změny nejvýraznější?**

Vstup do Evropské unie přinesl obrovský nárůst nároků na reportovaná data, které se v čase dál zvyšují. Týká se to prakticky všech statistických oblastí, sám mám zkušenost s národními účty, na jejichž implementaci na standardy EU jsem se podílel. Na naše zaměstnance to klade daleko vyšší nároky, než pamatují v období před 20 lety. Bohužel, při schvalování statistické legislativy, což je v drtivé většině evropská záležitost, není věnována dostatečná pozornost možnosti statistických institucí data sbírat a zpracovávat v požadované kvalitě. Všichni o odstraňování byrokracie pouze mluví, ale fakticky se nekoná. Navíc tlak na deregulaci podnikání má na statistiku spíše negativní efekt, protože se snižuje množství informací, které stát shromažďuje v rámci svých registrů a informačních systémů. Příkladem je jen velmi hrubá identifikace odvětví, ve kterém má firma oprávnění vykonávat činnost. Podle ní nelze identifikovat odvětvovou strukturu ekonomiky, což je ale pro sledování jejího stavu a vývoje velmi důležité. Částečně se to

snažíme řešit s využitím umělé inteligence, která z veřejně dostupných zdrojů zjistí, v jakém oboru daná firma nabízí své služby, a dokážeme ji tak s velkou pravděpodobností správně zařadit.

**Co nás letos čeká v oblasti zahraniční spolupráce?**

Do pololetí předsedáme uskupení V4 a čeká nás ještě několik workshopů na pracovní úrovni. V březnu máme dohodnutou bilaterální schůzku s maďarskými kolegy v Budapešti, kde se budeme bavit mimo jiné o našich zkušenostech z předsednictví v Radě EU. Pokračujeme také v technických asistencích a studijních návštěvách se zeměmi západního Balkánu. Obecně se snažíme být na mezinárodní scéně aktivní a viditelní, přináší to kromě získaných zkušeností také nezanedbatelné pozitivní body ve vnímání našeho úřadu a zprostředkovaně i České republiky.

**Spolupracuje ČSÚ ještě nějak se statistickým úřadem Ukrajiny? Pracuje u nás ještě nějaký ukrajinský statistik?**

V současné době nejsme s jejich statistickým úřadem v kontaktu, bohužel pro ukrajinské statistiky je velmi obtížné pracovat u nás. Nejde ani tak o jazykovou bariéru, ale spíše o podmínky státní služby, které vyžadují občanství některé členské země EU. Můžeme proto nabídnout pouze částečné angažmá na dohodu mimo pracovní poměr, což jsme v minulosti u dvou pracovníků z Ukrajiny využili. V současné době však již pro nás žádný ukrajinský občan nepracuje.

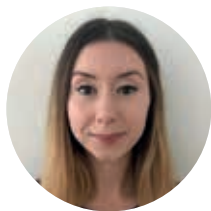
**Které oblasti statistiky doznají podle vás největších změn v příštích dvaceti letech? V čem bude ČSÚ v roce 2044 jiný?**

V takto dlouhém horizontu se změny určitě dotknou více či méně všech statistik. Jde jednak o obsah: s tím, jak se mění společnost a ekonomika, mění se i potřeby uživatelů. Je zřejmé, že se dramaticky změní trh práce a demografická situace, v průmyslu dochází k robotizaci, poroste význam sociálních a zdravotních služeb... V podstatě všechny oblasti života bude ovlivňovat umělá inteligence. Ještě větší změny se odehrají ve způsobu, jakým získáváme a zpracováváme data. V delším horizontu očekávám minimalizaci výkazů tak, jak je známe dnes. Dominantně budeme čerpat zdrojová data napojením na podnikové systémy, administrativní databáze a registry státu a municipalit, distributorů energií, obchodních řetězců, ubytovacích platforem, a podobně. Se zapojením umělé inteligence budeme data propojovat a vytvářet statistiky na základě pravděpodobnostních modelů.

To vše bude vyžadovat zcela jinou kvalifikaci od našich zaměstnanců než dnes. Zkušenosti nicméně říkají, že odhadovat vývoj za dvacet let je extrémně obtížné, protože v průběhu této doby se objeví technologie a možnosti, které si dnes nedokážeme úplně představit. Stačí se podívat, jak rychlý náběh má praktické využívání umělé inteligence.

# Jak využíváme zdravotní péči

Od roku 2010 došlo v Česku ke snížení průměrné ošetrovací doby v nemocnicích akutní péče, ale výrazně se zvýšil počet návštěv u ambulantních lékařů.



**NIKOLA ČERMÁKOVÁ**  
odbor statistik  
rozvoje společnosti



**ROMANA LOJKOVÁ**  
odbor statistik  
rozvoje společnosti

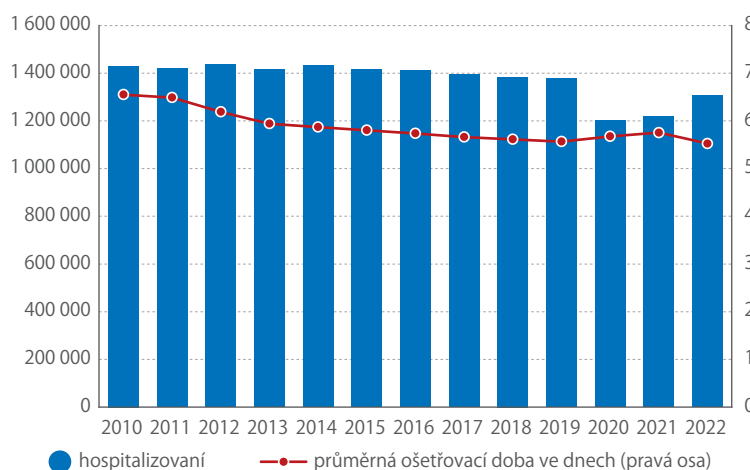
Lůžkovou zdravotní péči v roce 2022 poskytovalo v Česku 160 nemocnic akutní péče, které disponovaly 49 254 lůžky. Od roku 2010 se počet nemocnic zvýšil o pět, ale přitom došlo ke snížení počtu lůžek o více než 5 800. Nejvyšší počet lůžek připadal na 1 000 obyvatel v hlavním městě Praze (6,3), naopak nejmenší ve Středočeském kraji (2,8). Je zřejmé, že u těchto dvou krajů hraje roli spádovost do zdravotnických zařízení. Navíc v Praze je velká koncentrace vysoce specializované lůžkové péče.

V průměru připadá v České republice 4,6 lůžka akutní péče na tisíc obyvatel.

## ČETNOST HOSPITALIZACÍ SOUVISÍ S VĚKEM

Počet hospitalizovaných v letech 2010 až 2016 přesahoval 1,4 milionu ročně, od roku 2017 klesal a pokles se zastavil v roce 2020, kdy byl zaznamenán historicky nejnižší počet hospitalizovaných, a sice 1,2 milionu. To souviselo s odkládáním plánovaných zákroků během covidové pandemie.

## VÝVOJ POČTU HOSPITALIZOVANÝCH PACIENTŮ A PRŮMĚRNÉ OŠETŘOVACÍ DOBY V NEMOCNICÍCH AKUTNÍ PÉČE



Zdroj: ÚZIS

ZAMĚŘENO  
NA ZDRAVÍ

OBSAH

19

Jak využíváme  
zdravotní péči

21

Z veřejných zdrojů  
téměř 50 tisíc  
na osobu

24

Výdělky lékařů stále  
rostou

26

Bez covidových  
odměn se výdělky  
sester snížily

28

Co čtou zdravotníci

29

Za co platí zdravotní  
pojišťovny

32

Investice firem  
do zdravotnického  
výzkumu u nás  
stagnují

34

A co děti, žijí zdravě?

Nejčastější podle počtu hospitalizovaných na tisíc obyvatel daného věku jsou dlouhodobě hospitalizace u novorozenců po porodu a v prvních letech života dětí. U větších dětí a mladých osob počty klesají až do věku 25–29 let, kdy se podíl hospitalizovaných na 1 000 obyvatel opět zvyšuje, zejména v důsledku hospitalizací žen v těhotenství a při porodu. Po 35. roce života opět tento ukazatel klesá a znovu začíná nepřetržitě růst až po padesátce. Průměrný věk hospitalizovaných se mezi lety 2010 a 2022 zvýšil o tři roky na hodnotu 47,6 roku, což souviselo se stárnutím populace. Počet zemřelých v nemocnicích akutní péče se v období 2010 až 2019 pohyboval v průměru kolem 48 tisíc osob ročně, což se změnilo v covidových letech. V roce 2020 zemřelo v nemocnicích akutní péče více než 54 tisíc osob a o rok později to bylo dokonce o dalších 10,5 tisíce osob více. S ústupem pandemie v roce 2022 došlo k návratu k původním hodnotám.

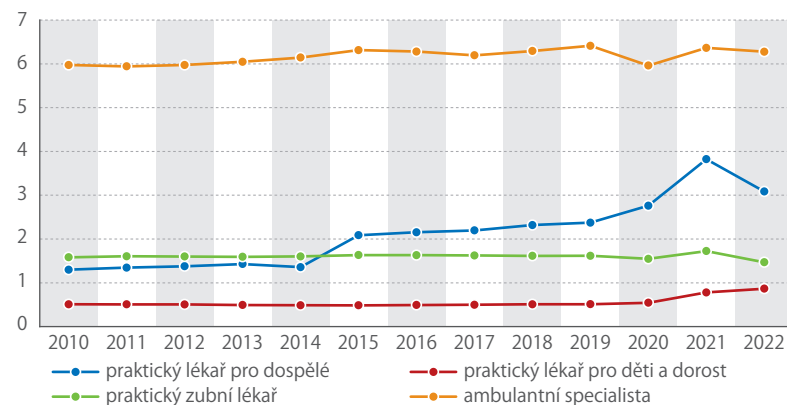
### LÉČBA JE EFEKTIVNĚJŠÍ

Ve sledovaném období let 2010–2022 zcela nepochybně došlo k zefektivnění poskytované péče. Průměrná ošetrovací doba se snížila z 6,6 dne v roce 2010 na 5,5 dne v roce 2022. Z dostupných dat je zřejmý posun v léčbě, kdy u některých skupin diagnóz už není tak často nutná hospitalizace, ale část léčby se přesunula do ambulantní péče. Týká se to zejména onemocnění diabetes mellitus, dále pak pacientů s primární hypertenzí a chronickou ischemickou chorobou srdeční. U nich došlo k největšímu poklesu počtu hospitalizovaných na 1 000 obyvatel a k výraznému zkrácení průměrné ošetrovací doby v nemocnici.

### NEJČASTĚJI VYHLEDÁVÁME AMBULANTNÍ SPECIALISTY

Mimo lůžková zařízení je zdravotní péče poskytována i v zařízeních ambulantní péče. V roce 2022 bylo v České republice 5 727 ordinací praktických lékařů pro dospělé a 2 304 ordinací pro děti a dorost. Praktičtí zubní lékaři provozovali 5 943 samostatných ordinací, praktičtí gynekologové 1 722 ordinací. Lékaře specialisty bylo možno vyhledat v některé z 10 977

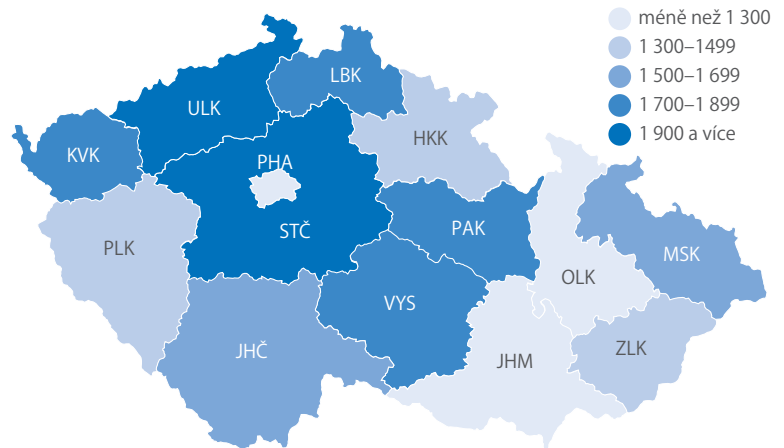
### NÁVŠTĚVY\* V ZAŘÍZENÍCH AMBULANTNÍ PÉČE NA 1 OBYVATELE



\* včetně telefonických a e-mailových konzultací

Zdroj: ÚZIS

### POČET OSOB PŘIPADAJÍCÍCH NA JEDNOHO ZUBNÍHO LÉKAŘE V ROCE 2022



Česká republika = 1 457 Minimum: hl. m. Praha = 823 Maximum: Středočeský kraj = 2 373

Zdroj: ÚZIS ČR

ordinací. U zubních lékařů panují největší rozdíly z hlediska regionů. Zatímco v hlavním městě Praze vycházelo v roce 2022 na jednoho ordinujícího zubního lékaře v průměru 823 obyvatel, v sousedním Středočeském kraji to bylo 2 373 obyvatel. V průměru v celé republice vychází na jednoho zubního lékaře 1 457 obyvatel.

Na každého obyvatele Česka připadalo v roce 2022 v průměru 16 návštěv či telefonických nebo e-mailových konzultací v zařízení ambulantní péče. Z toho přibližně 4 návštěvy se týkaly praktického lékaře (dohromady pro dospělé i děti a dorost). Ambulantního specialistu kontaktoval každý obyvatele Česka v průměru 6,3krát. Zhruba 1,5krát pak v průměru navštívil každý obyvatele zubního lékaře. K nejvyššímu nárůstu kontaktů došlo u praktických lékařů pro dospělé. Z 1,3 na jednoho obyvatele v roce 2010 se do roku 2022 počet kontaktů zvýšil na 3,1.

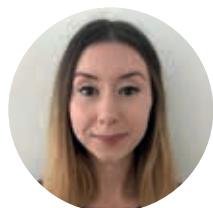
### DALŠÍ LŮŽKOVÁ ZAŘÍZENÍ

Pro úplnost je třeba dodat, že v Česku bylo v roce 2022 celkem 133 léčeben pro dlouhodobě nemocné. Jejich počet se od roku 2010 nijak výrazně nezměnil. Dále bylo možno v roce 2022 využít péči v některé z 89 lázeňských léčeben, v nichž počet lůžek pro komplexní lůžkovou péči od roku 2010 klesl o třetinu (o 8 000). Paliativní péči v roce 2022 poskytovalo 21 hospiců. Od roku 2010 jejich počet stoupl o osm zařízení a 157 lůžek.

Data pocházejí z Národního registru hrazených zdravotních služeb (NRHZS), jehož správcem je ÚZIS ČR. Počet zařízení a lůžek se v rámci jednotlivých publikací ČSÚ může lehce měnit s ohledem na termín vydání. Data uváděná v článku korespondují s daty uváděnými ve statistické ročenice ČR, ale mohou se mírně lišit od krajských ročenek.

# Z veřejných zdrojů téměř 50 tisíc na osobu

S rostoucími celkovými výdaji na zdravotní péči rostou také výdaje z veřejných zdrojů. V roce 2021 poprvé překročily hranici 500 mld. Kč.



**NIKOLA ČERMÁKOVÁ**  
odbor statistik  
rozvoje společnosti

V České republice je zdravotní péče dlouhodobě financována převážně z veřejných zdrojů. Mezi veřejné zdroje se řadí jak finanční prostředky z povinného zdravotního pojištění, tak i prostředky z veřejných rozpočtů, které zahrnují výdaje ze státního rozpočtu a z rozpočtů krajů a obcí. V letech 2010 až 2019 se veřejné zdroje podílely na financování zdravotní péče v Česku v průměru z 85 %. S příchodem pandemie onemocnění covid-19 v roce 2020 došlo ke zvýšení tohoto podílu na 87,7 %. V dalším covidovém roce (2021) se podíl snížil na 86,4 %, nicméně stále byl vyšší než v letech předcovidových. Absolutní výše výdajů z veřejných rozpočtů v roce 2021 činila 500,9 mld. Kč, což je meziročně o 39,6 mld. Kč více. K rekordnímu meziročnímu nárůstu výdajů došlo o rok dříve, v roce 2020, kdy výdaje vzrostly o 87,1 mld. Kč. V přepočtu na jednoho obyvatele Česka činily v roce 2021 veřejné výdaje na zdravotní péči 47,7 tis. Kč, což je o 4,6 tis. Kč více než v roce předchozím a o 12,6 tis. Kč více než v roce 2019.

## NEJVÍC PLATÍ ZDRAVOTNÍ POJIŠTOVNY

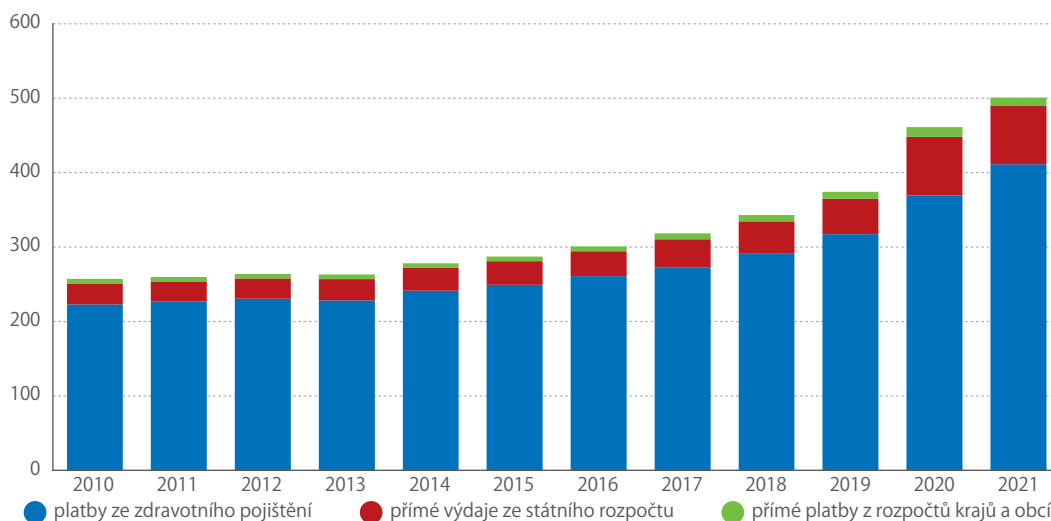
V letech 2010–2019 financovaly zdravotní pojišťovny v průměru 73 % zdravotní péče v Česku. To se změnilo v roce 2020, kdy se vlivem prudkého nárůstu výdajů ze státního rozpočtu (z důvodu onemocnění covid-19) snížil jejich podíl na celkových výdajích na 70 %. Následující rok se mírně zvýšil na 71 %. Výdaje zdravotních pojišťoven se v letech



2010–2018 postupně zvyšovaly z 223 na 292 mld. Kč. V roce 2019 poprvé překročily hranici 300 mld. Kč. První covidový rok (2020) vzrostly výdaje o 16,4 % na 369,4 mld. Kč. Druhý covidový rok (2021) už byl nárůst výdajů nižší (11,4 %), nicméně i přesto výdaje zdravotních pojišťoven pokořily hranici 400 mld. Kč a činily 411,4 mld. Kč. V přepočtu na jednoho obyvatele to bylo v průměru 39,2 tis. Kč.

Zdravotní pojišťovny dlouhodobě vydávají více než polovinu výdajů na zdravotní péči za péči léčebnou.

## VÝDAJE NA ZDRAVOTNÍ PÉČI V ČESKU Z VEŘEJNÝCH ZDROJŮ (mld. Kč)



Zdroj: ČSÚ, Zdravotnické účty ČR 2010–2021

V roce 2021 na ni šlo celkem 254,4 mld. Kč (24,2 tis. Kč na jednoho obyvatele). Celkem 54 % z celkových výdajů za léčebnou péči připadá na lůžkovou léčebnou péči při hospitalizaci. Dalších 43 % jde na ambulantní léčebnou péči poskytovanou v samostatných ordinacích lékařů, ale i v rámci nemocnic. Jen 3 % je čerpáno na denní léčebnou péči, kdy je pacient formálně přijat do zdravotnického zařízení, ale je propuštěn ten samý den, a 0,1 % na domácí léčebnou péči.

Druhá nejvyšší částka z výdajů zdravotních pojišťoven jde na léky a zdravotnické prostředky. V předcovidových letech za ně vydaly v průměru 17 % z celkových výdajů, nicméně s příchodem onemocnění covid-19 a větším nárůstem výdajů za léčebnou péči klesl tento podíl na 13 % v roce 2020 a na 12 % v roce 2021. Absolutní výše výdajů pojišťoven za léky a zdravotnické prostředky však stále rostla. Celkově bylo za léky a zdravotnické prostředky v roce 2021 vydáno 49 mld. Kč, což je 4,7 tis. Kč na jednoho obyvatele. Z toho šlo 4 137 Kč na léky a zdravotnický materiál a 526 Kč na terapeutické pomůcky (např. brýle, pomůcky pro sluchově postižené, berle).

Poměrně vysokou částku 36 mld. Kč zaplatily v roce 2021 zdravotní pojišťovny i za preventivní péči. Už druhým rokem vydaly nejvíce peněz v rámci tohoto druhu péče za programy pro včasné odhalení nemoci, což bylo způsobeno pandemií onemocnění covid-19, neboť se do této kategorie řadí i antigenní a PCR testování. V předcovidových letech nepřesáhly výdaje na tuto kategorii 1,3 mld. Kč, v roce 2020 dosáhly částky 7,4 mld. Kč a v roce 2021 dokonce 19,7 mld. Kč. V roce 2021 došlo v souvislosti s očkováním proti onemocnění covid-19 k rekordnímu nárůstu výdajů na imunizační programy, a to o 7,4 mld. Kč na celkovou hodnotu 9,1 mld. Kč.

Dále z výdajů zdravotních pojišťoven v roce 2021 směřovalo celkem 21,6 mld. Kč na dlouhodobou

zdravotní péči, 20,5 mld. Kč na doplňkové služby (laboratorní služby, zobrazovací metody a doprava pacientů) a 17,8 mld. Kč na rehabilitační péči.

**REKORD PŘIŠEL S PANDEMIÍ**

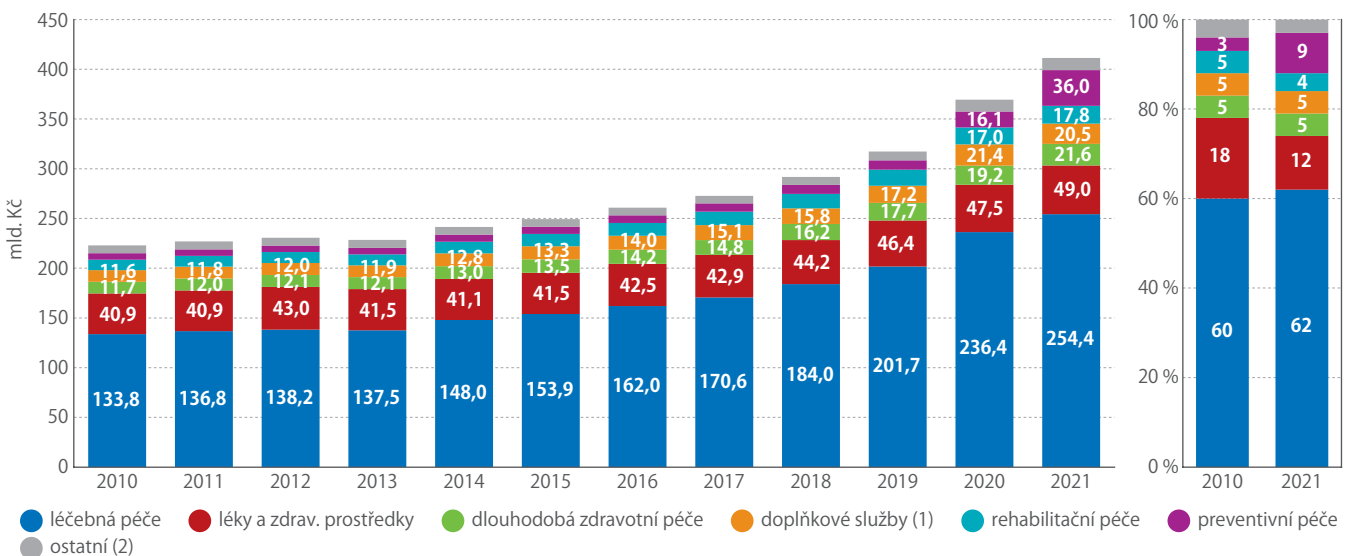
Do roku 2019 se výdaje z veřejných rozpočtů podílely na celkových výdajích na zdravotní péči v průměru z 11,5 %. Což se ale změnilo v roce 2020, kdy výrazně vzrostl podíl zdravotní péče financované přímo ze státního a místních rozpočtů, a to z 12,9 % v roce 2019 na 17,5 %. Přestože tento podíl v roce 2021 klesl na 15,4 %, stále byl vyšší než v předcovidových letech.

Mezi lety 2010–2016 se výdaje z veřejných rozpočtů zvyšovaly v průměru o 2,7 % ročně, v následujících třech letech docházelo k vyšším nárůstům (v průměru o 12,4 %). Nicméně rekordní nárůst výdajů z veřejných rozpočtů nastal v roce 2020 s příchodem pandemie onemocnění covid-19, kdy se výdaje zvýšily o 61,8 % na 91,9 mld. Kč. Druhý covidový rok klesly výdaje na 89,5 mld. Kč (8,6 tis. Kč na jednoho obyvatele). V obou covidových letech byly výdaje ovlivněny právě probíhající pandemií, neboť ze státního rozpočtu byly vypláceny mimo jiné mimořádné odměny zdravotnickým pracovníkům za extrémní nasazení.

Na zdravotní péči v roce 2021 putovalo ze státního rozpočtu 78,1 mld. Kč, což odpovídalo 87 % z celkových zdravotních výdajů z veřejných rozpočtů a částce 7,4 tis. Kč na jednoho obyvatele. Oproti prvnímu covidovému roku se jednalo o mírný pokles o 853 mil. Kč, mezi lety 2019 a 2020 ovšem výdaje ze státního rozpočtu vyskočily o rekordních 31,3 mld. Kč na 78,9 mld. Kč.

Ze státního rozpočtu je primárně financovaná dlouhodobá zdravotní péče (každoročně okolo 70 % z celkových výdajů na tuto péči, zbytek je financován

**VÝDAJE ZDRAVOTNÍCH POJIŠŤOVEN NA ZDRAVOTNÍ PÉČI PODLE DRUHU (mld. Kč)**



(1) Zahrnuje výdaje na dopravu pacientů, laboratorní služby a zobrazovací metody.  
 (2) Zahrnuje výdaje na správu systému zdravotní péče a výdaje jinde nezařazené.  
 Zdroj: ČSÚ, Zdravotnické účty ČR 2010–2021

## JSTE SPOKOJENI S TÍM, JAK SE V ČESKU DAŘÍ LÉČIT A PŘEDCHÁZET ONKOLOGICKÝM ONEMOCNĚNÍM? CO BY BYLO POTŘEBA NEJVÍCE ZMĚNIT?



**MICHAELA FRIDRICHOVÁ**  
předsedkyně Ligy proti rakovině Praha



Léčba v komplexních onkologických centrech je na světové úrovni, při dodržení úhradových podmínek SUKL nebo po zdůvodněné žádosti podle § 16 máme prakticky k dispozici všechny preparáty. Nejvíce je třeba změnit přístup lidí k preventivním screenin- govým programům, aby tyto programy využívali. Čím časnější stádium onemocnění najdeme, tím lépe je léčitelné s dlouhodobým výsledkem! Prevence je levnější než terapie. Navrhují tedy účast na preventivních programech bonifikovat.



zdravotními pojišťovnami a v malé míře i domácími). V roce 2021 na ni bylo ze státního rozpočtu vydáno 51,6 mld. Kč, meziročně o 8 % více. Větší část výdajů (42 mld. Kč) šla na lůžkovou dlouhodobou zdravotní péči, která zahrnuje například domovy pro seniory a domovy pro osoby se zdravotním postižením. V přepočtu na jednoho obyvatele je to pak 3,9 tis. Kč. Domácí dlouhodobá zdravotní péče představuje služby poskytované klientům především v prostředí jejich vlastního domova. Ze státního rozpočtu na ni bylo vydáno 6,4 mld. Kč (meziročně o 12 % více). Nejmenší část výdajů státního rozpočtu na dlouhodobou zdravotní péči (3,1 mld. Kč) jde na denní dlouhodobou zdravotní péči, což je péče poskytovaná například v denních stacionářích.

S příchodem pandemie onemocnění covid-19 enormně vzrostly výdaje státního rozpočtu

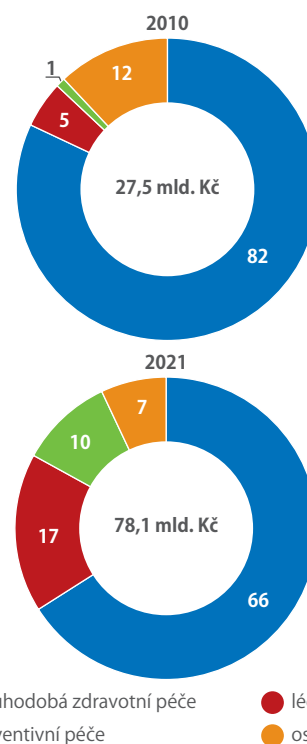
V letech 2022 a 2023 došlo ke dvěma revizím zdravotnických účtů ČR. Revize se týkaly dat zdravotních pojišťoven, neziskových organizací a veřejných rozpočtů za období před rokem 2022. Více informací je uvedeno v publikaci „Výsledky zdravotnických účtů ČR - 2010–2021“.

[bit.ly/3TTMHDV](https://bit.ly/3TTMHDV)

## 11,4 mld. Kč

byly výdaje na zdravotní péči z krajských a obecních rozpočtů v roce 2021.

## STRUKTURA VÝDAJŮ ZE STÁTNÍHO ROZPOČTU NA ZDRAVOTNÍ PÉČI PODLE DRUHU (%)



(1) Zahrnuje výdaje na rehabilitační péči, doplňkové služby, léky a zdravotnické prostředky, správu systému zdravotní péče a ostatní jinde nezařazené.

Zdroj: ČSÚ, Zdravotnické účty ČR 2010–2021

na léčebnou péči, které v letech 2010–2019 nikdy nepřekročily hranici 1,6 mld. Kč. V roce 2020 se zvýšily na 17,6 mld. Kč, a ačkoliv v dalším roce o 4,5 mld. Kč klesly, pořád jsou mnohonásobně vyšší než v letech předcovidových. Z důvodu onemocnění covid-19 byly poprvé v roce 2020 zaznamenány výdaje ze státního rozpočtu na léky a zdravotnický materiál (7,8 mld. Kč), v dalším roce došlo k poklesu na 162 mil. Kč. Jednalo se o výdaje na roušky a respirátory. Nově se ještě v roce 2021 vyskytly výdaje na imunizační programy (6,5 mld. Kč) zahrnující očkování proti covidu-19. Lze předpokládat, že u těchto druhů péče dojde v dalších letech k poklesu výdajů, neboť souvisely s pandemií.

Na závěr nelze opomenout výdaje na zdravotní péči z krajských a obecních rozpočtů, které dlouhodobě činí jen 2 % z celkových výdajů na zdravotní péči. K většímu nárůstu výdajů z těchto rozpočtů došlo až v roce 2017 (o 18 %), do té doby se pohybovaly mezi 6 až 7 mld. Kč. O 41 % na 13 mld. Kč vzrostly výdaje na zdravotní péči z krajských a obecních rozpočtů v roce 2020. V roce 2021 pak klesly o 1,6 mld. Kč na 11,4 mld. Kč. Poměr rozdělení výdajů z krajských a obecních rozpočtů podle druhu péče je každoročně velmi podobný. Nejvíce peněz jde na dopravu pacientů prostřednictvím záchranných služeb (5,4 mld. Kč v roce 2021) a na lůžkovou léčebnou péči v krajských nemocnicích (4,4 mld. Kč v roce 2021).

# Výdělky lékařů stále rostou

V roce 2022 si lékaři vydělali dvojnásobek průměrné hrubé měsíční mzdy v Česku.



**ROMANA LOJKOVÁ**

odbor statistik  
rozvoje společnosti

V roce 2022 dosahovala průměrná hrubá mzda lékařů 84 810 Kč měsíčně, což je při porovnání s průměrnou hrubou mzdou všech zaměstnanců v Česku téměř dvojnásobek. Ve srovnání s rokem 2021 se ovšem průměrná mzda lékařů zvedla pouze o 1 000 Kč. Největší nárůst mezd byl zaznamenán mezi lety 2020 a 2021, kdy byl ovlivněn vyplacením mimořádných tzv. covidových odměn. Od roku 2012 vzrostly mzdy lékařů o bezmála 35 000 Kč, v relativním vyjádření o téměř 69%. Průměrná hrubá měsíční mzda všech zaměstnanců národního hospodářství vzrostla od roku 2012 také poměrně výrazně, a sice o 67%, v absolutním vyjádření o 17 380 Kč.

Průměrnou mzdu osob s magisterským nebo doktorským titulem, která v roce 2022 činila 64 942 Kč, převyšovala průměrná mzda lékařů téměř o 31%. Výše mzdy lékařů je samozřejmě ovlivněna také délkou praxe. Například mzdy lékařů do 29 let odpovídaly pouze 105% průměrné výše hrubé mzdy vysokoškolsky vzdělaných zaměstnanců daného věku.

## PLATY BYLY VYŠŠÍ NEŽ MZDY

Lékaři pracující v zařízeních, jejichž zřizovatelem je Ministerstvo zdravotnictví či krajský úřad pobírají za odvedenou práci plat. Průměrný plat těchto lékařů v roce 2022 činil 103,6 tis. Kč. V soukromých nemocnicích či ambulancích zdravotnických zařízeních (akciových společnostech a společnostech s ručením omezeným) pobírají lékaři zpravidla mzdu, která v roce 2022 vycházela průměrně na 73 tis. Kč měsíčně. Rozdíl ve výdělích lékařů pracujících v platové a mzdové sféře činil tedy 30 tisíc Kč. Nutno dodat, že z dostupných dat za rok 2022 je zřejmé, že lékaři v platové sféře pracovali v měsíci v průměru o 20 hodin více než jejich kolegové zaměstnaní v mzdové sféře.

Jako ve většině profesí, i mezi lékaři panují výrazné rozdíly v příjmech podle pohlaví a věku. Lékaři – muži vydělávali v roce 2022 v průměru téměř o 20 tis. Kč více než lékařky. Rozdíl mezi muži a ženami byl výraznější v rámci platové sféry, kde lékaři s průměrným platem 114,6 tis. Kč vydělávali o 22,6 tis. Kč více než jejich kolegyně. Ve mzdové sféře to bylo 13,5 tis. Kč ve prospěch mužů.

Rozdíly mezi průměrnou výší výdělků mužů a žen rostou do středního věku s délkou praxe a věkem. Zatímco v mladších věkových skupinách do 34 let byl rozdíl mezi lékaři a lékařkami do 10 tis. Kč, ve věkové skupině 45–54 let přesáhl částku 25 tisíc Kč. Dále platí, že s rostoucím věkem se zvyšují i rozdíly v průměrném příjmu podle sféry. Největší rozdíl v příjmech ze zaměstnání byl v roce 2022 ve věkové skupině 45–54 let, kdy lékaři (muži i ženy dohromady) pracující za plat vydělávali zhruba o 54 tis. Kč více než ti, kteří byli odměňováni mzdou. Rozdíly v odměňování podle pohlaví jsou dobře patrné u lékařů specialistů. Ve všech lékařských oborech vydělávají muži více než ženy. Nejvyšší rozdíly z hlediska pohlaví jsou u lékařů pracujících v radiologických oborech. Diference mezi výděly mužů radiologů a žen radioložek přesahovala 27 tis. Kč. Nejmenší rozdíly jsou zaznamenávány dlouhodobě u lékařů bez atestace (do 10 tis. Kč ve prospěch mužů).

## NEJVYŠŠÍ PŘÍJMY

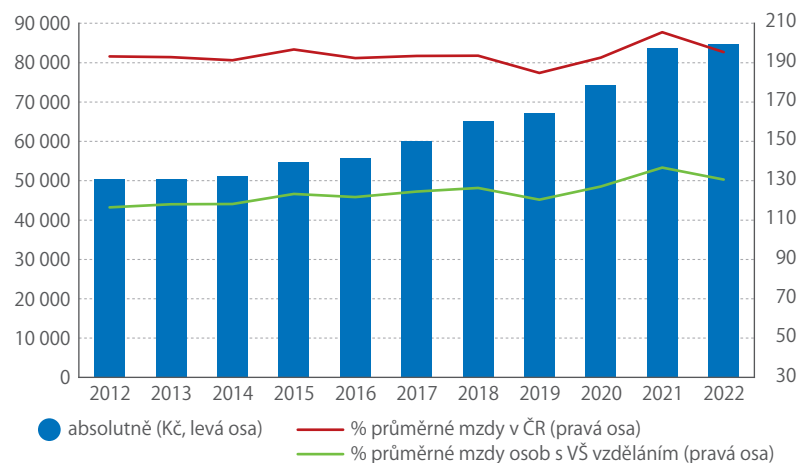
### V MORAVSKOSLEZSKÉM KRAJI

Poměrně značné odchylky ve výdělích lékařů panují také v regionálním pohledu. Nejvyšší hrubou průměrnou mzdu měli lékaři v roce 2022 v Moravskoslezském kraji. Dosahovala úroveň 97 254 Kč a 2,5krát převyšovala průměrnou mzdu všech zaměstnanců v Moravskoslezském kraji. Následoval Plzeňský kraj, kde průměrná hrubá měsíční mzda lékařů dosahovala 95 tis. Kč a činila 229% průměrné mzdy v tomto kraji celkem. Na opačném konci žebříčku se nacházeli lékaři pracující ve Středočeském kraji, kteří v roce 2022 vydělávali v průměru 66 255 Kč měsíčně, což představovalo 152% průměrné mzdy všech zaměstnanců v tomto kraji. Regionální rozložení průměrné výše mezd je zcela nepochybně ovlivněno strukturou nemocnic podle zřizovatele v jednotlivých krajích. Jak již bylo zmíněno, mzdy lékařů v soukromých nemocnicích bývají nižší než platy lékařů ve fakultních nemocnicích nebo příspěvkových nemocnicích krajů. Proto například ve Středočeském kraji, kde není žádná fakultní nemocnice a převažují zde nemocnice soukromé, jsou průměrné výdělky celkově nižší než v krajích,

Podrobné údaje najdete v publikaci **Mzdy ve zdravotnictví**:

 [bit.ly/3HU0EdK](https://bit.ly/3HU0EdK)

## PRŮMĚRNÉ MZDY LÉKAŘŮ V ČESKU



Zdroj: ČSÚ



## JAKÁ OPATŘENÍ BY NEJVÍCE POMOHLA SNÍŽIT NADMĚRNÉ MNOŽSTVÍ PŘESČASOVÝCH HODIN ODPRACOVANÝCH LÉKAŘI V ČESKU?



**MARTIN ENGEL**

předseda Lékařského odborového klubu – Svazu českých lékařů



Vzhledem k tomu, že potřeba je pořád stejná (počet dní v roce a hodin jednotlivých dní), je jediným řešením, aby se o služby podělilo více lidí. Jediná možnost tak je zapojení ambulantních specialistů, ale spíše motivačně, než direktivně.



kde je zastoupení přímo řízených a příspěvkových nemocnic významnější.

### ANESTEZIOLOGOVÉ NA ŠPICI

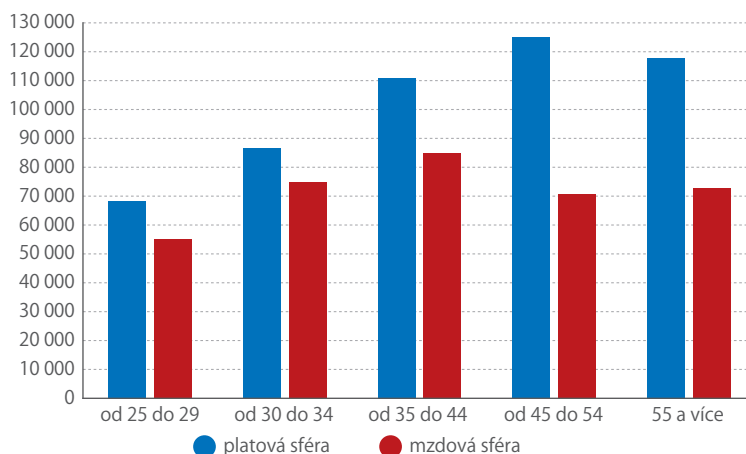
Z hlediska získané specializace jsou nejvíce vydělávajícími lékaři anesteziologové. V roce 2022 pobírali bezmála 122 tis. Kč měsíčně. Následováni byli kolegy pracujícími v radiologických oborech. Ti si měsíčně přišli na 110 tis. Kč. Lékaři v chirurgických oborech dosáhli na průměrnou mzdu 100 tis. Kč, zhruba o 4 tisíce Kč méně vydělávali lékaři pracující v interních oborech. Lékaři bez atestace, kteří jsou teprve v procesu získávání specializace, si přišli na 74 tis. Kč měsíčně.

Také u lékařů specialistů existují poměrně velké rozdíly mezi platovou a mzdovou sférou. Největší jsou u chirurgických a interních oborů. V interních oborech vidíme odstup téměř 28 tis. Kč, u chirurgických oborů okolo 40 tis. Kč ve prospěch platové sféry. Nejmenší rozdíl mezi platovou a mzdovou sférou najdeme u lékařů bez atestace. V roce 2022 činil 4 563 Kč ve prospěch lékařů pracujících za plat.

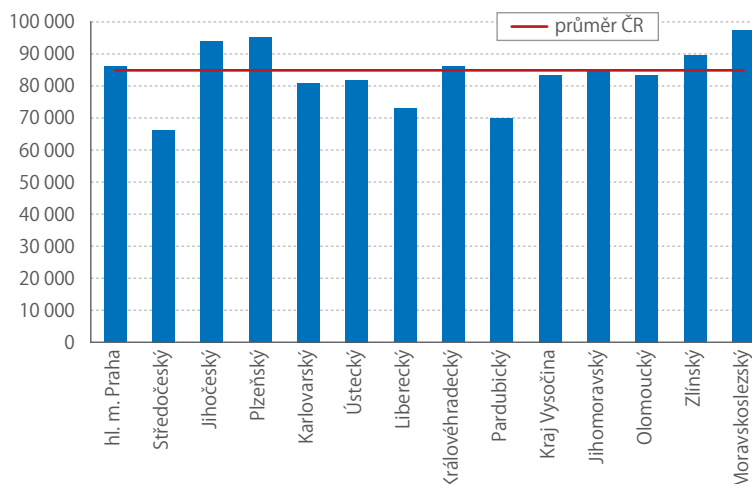
Pro úplnost je třeba dodat, že výdělky primářů v roce 2022 dosáhly 147 205 Kč, tedy 339% průměrně

Klasifikace zaměstnání CZ-ISCO rozděluje lékaře na dvě hlavní podskupiny, a to na praktické lékaře (pro dospělé nebo pro děti a dorost) a lékaře specialisty. Velká část praktických lékařů pracuje jako fyzické osoby nebo podniká jako právnické osoby (např. s. r. o.), z toho důvodu se ve statistikách zaměstnanců neobjevují.

### PRŮMĚRNÝ HRUBÝ MĚSÍČNÍ PŘÍJEM LÉKAŘŮ PODLE VĚKU V ROCE 2022 (Kč)



### PRŮMĚRNÉ MZDY LÉKAŘŮ V KRAJÍCH V ROCE 2022 (Kč)



Zdroj: ČSÚ

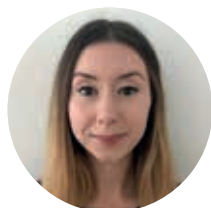
mzdy všech zaměstnanců v Česku a 174% průměrně mzdy všech lékařů, bez ohledu na specializaci a sféru působení.

Z metodických důvodů jsou údaje uváděné v tomto a následujícím článku odlišné než v publikaci „Zdravotnictví ČR: personální kapacity a odměňování“, kterou vydává ÚZIS ČR. Data o odměňování v publikaci ÚZIS ČR vycházejí z výkazů Ministerstva zdravotnictví, nikoliv ze strukturální mzdové statistiky.

Ve strukturální statistice se do hrubých mezd počítají všechny mzdy za práci včetně prémie, odměn a dalších platů, dále veškeré náhrady mzdy za neodpracovanou dobu (dovolenou, svátky, překážky v práci apod.) a odměny za pracovní pohotovost za celý rok. Do výsledků strukturální statistiky se ovšem nezahrnují zaměstnanci s týdenním úvazkem kratším než 30 hodin, ani zaměstnanci pracující na DPP nebo DPČ.

# Bez covidových odměn se výdělky sester snížily

Průměrný měsíční výdělek všeobecných sester a porodních asistentek v roce 2022 byl 50 215 Kč.



**NIKOLA ČERMÁKOVÁ**  
odbor statistik  
rozvoje společnosti



Podrobné údaje najdete v publikaci **Mzdy ve zdravotnictví**:

 [bit.ly/3HU0EdK](https://bit.ly/3HU0EdK)

Za posledních deset let vzrostla průměrná hrubá měsíční mzda všeobecných sester a porodních asistentek celkem o 25,7 tisíce Kč. Do roku 2016 k výrazným nárůstům mzdy nedocházelo, meziroční rozdíl činil maximálně 1 500 Kč. To se změnilo v roce 2017, kdy došlo ke zvýšení o 12 % (absolutně o 3 370 Kč). K podobnému nárůstu došlo i v roce 2018 a průměrně o 5 515 Kč si všeobecné sestry a porodní asistentky polepšily v roce 2019. Nicméně úplně nejvyšší meziroční nárůst výdělků byl zaznamenán v letech 2020 (o 6 552 Kč) a 2021 (o 5 779 Kč), kdy probíhala

pandemie onemocnění covid-19 a zdravotničtí pracovníci dostali tzv. „covidové odměny“. Po covidové pandemii v roce 2022 klesly mzdy v průměru o 2 527 Kč na 50 215 Kč, avšak stále byly přibližně o 10 tisíc Kč vyšší než v roce 2019.

Průměrné mzdy všeobecných sester a porodních asistentek se téměř shodují s celkovou průměrnou mzdou zaměstnaných osob s vyšším odborným nebo bakalářským vzděláním, které je v současnosti k získání odborné způsobilosti pro výkon těchto povolání vyžadováno. V porovnání s celkovou zaměstnanou

## VÝDĚLKY VŠEOBECNÝCH SESTER A PORODNÍCH ASISTENTEK (KČ)

rok	podle pracovní sféry				podle specializace			
	všeobecné sestry		porodní asistentky		všeobecné sestry		porodní asistentky	
	plat	mzda	plat	mzda	se specializací	bez specializace	se specializací	bez specializace
2012	28 918	21 504	28 259	24 140	29 526	22 736	26 158	25 183
2013	29 230	21 512	28 373	23 624	29 549	22 718	25 735	24 959
2014	30 233	22 053	28 957	24 547	30 620	23 813	26 690	26 149
2015	31 683	23 215	29 972	25 790	32 011	24 868	28 286	27 297
2016	33 901	24 222	32 257	27 405	33 928	26 122	29 854	29 489
2017	37 722	27 047	36 120	31 345	37 815	29 213	35 258	32 666
2018	42 554	29 944	40 809	35 639	42 245	32 255	40 522	36 499
2019	48 045	34 301	46 987	40 249	47 363	37 127	47 543	41 051
2020	56 903	39 478	55 112	45 409	57 186	42 703	55 355	47 259
2021	63 294	45 028	61 185	51 546	63 861	48 237	61 212	53 442
2022	59 650	43 457	58 221	49 406	59 523	46 432	58 584	51 118

Zdroj: ČSÚ

## CO JE PODLE VÁS NEJVÍCE POTŘEBA K ZAJIŠTĚNÍ DLOUHODOBÉ PERSONÁLNÍ STABILITY ČESKÉHO ZDRAVOTNICTVÍ?



**DAGMAR ŽITNÍKOVÁ**  
předsedkyně  
Odborového svazu  
zdravotnictví a sociální  
péče ČR



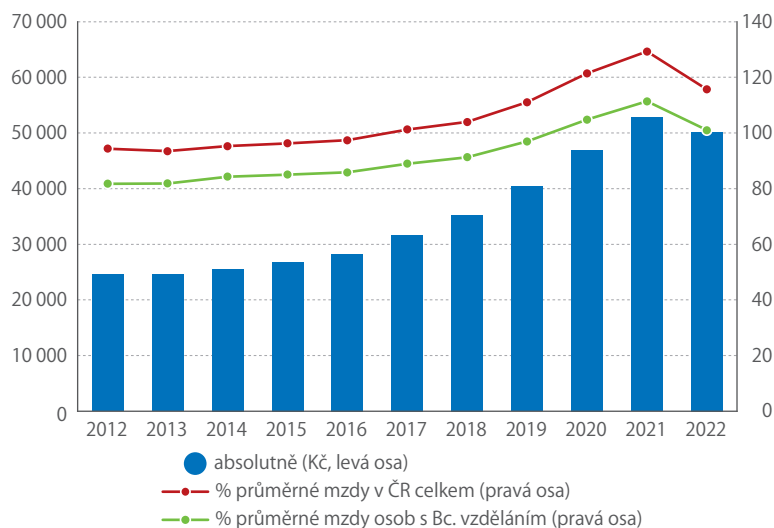
Personální stabilizace zdravotnictví je pro dostupnost a kvalitu péče zásadní. Zdravotníky odrazuje náročnost práce (směnnost a stres) a vysoká psychická a fyzická zátěž. Proto je nezbytné dostat do zdravotnictví více pracovníků a ty stávající udržet. Nesouhlasíme se dvěma systémy odměňování a mnohatisícovými rozdíly, požadujeme sjednocení na systém tarifních platů. Jistota práce a garance odměny je jeden z nejsilnějších motivačních prvků. Opakovaně jsme jako benefit navrhovali lázeňskou a rehabilitační péči (po covidu byly vnímány velmi pozitivně). Dlouhodobě chceme do zákona zakotvit systém psychologické pomoci po mimořádných situacích, který je nyní dobrovolný, my chceme garance. Doporučujeme vytvořit společensky účelná pracovní místa, která v nemocnicích doplní sanitáře, ošetrovatelky a administrativní pracovníce pro zápisy do zdravotnických dokumentací. Žádáme bonifikaci za odpracovaná léta. Zdravotníci, kteří pracují v riziku práce III. a IV., by uvítali dřívější odchod do penze. Proč se tak urputně snažíme o zlepšení? Jsme odbory a hájíme slušné pracovní podmínky, navíc každý jsme potenciální pacient. A bez lidí se zdravotní péče poskytovat nedá.



populací bez ohledu na vzdělání dosahovala průměrná mzda všeobecných sester a porodních asistentek 116 %.

Povolání všeobecné sestry a porodní asistentky je dlouhodobě doménou žen, muži tvoří pouze 2,2 % z celkového počtu zaměstnanců v těchto oborech. Přesto si i zde vydělávají muži v průměru více než ženy. V roce 2022 dosahoval průměrný hrubý měsíční výdělek mužů 61,2 tis. Kč, zatímco v případě žen to bylo necelých 50 tis. Kč.

## MZDY VŠEOBECNÝCH SESTER A PORODNÍCH ASISTENTEK V ČESKU



Zdroj: ČSÚ

## SESTRY VE VEŘEJNÉM SEKTORU VYDĚLÁVAJÍ VÍCE

Průměrná mzda všeobecných sester v roce 2022 činila 50 116 Kč a porodní asistentky (pouze ženy) si přišly na 53 518 Kč. Výši jejich mezd ovlivňuje několik faktorů, zejména skutečnost, zda pracují v platové, či mzdové sféře, nebo zda mají nějakou specializaci.

Do platové sféry spadají všeobecné sestry a porodní asistentky pracující ve zdravotnických zařízeních řízených přímo Ministerstvem zdravotnictví (např. fakultní nemocnice) nebo v příspěvkových organizacích krajů. Výše jejich platu je dána platovými tabulkami pro zdravotnické pracovníky. Průměrný plat všeobecných sester v roce 2022 činil 59 650 Kč. Přestože meziročně došlo ke snížení o 3,6 tis. Kč, za posledních deset let se celkově zvýšil o téměř 31 tis. Kč. Porodní asistentky měly v roce 2022 průměrný plat 58 221 Kč a meziročně zaznamenaly pokles o necelé 3 tis. Kč.

Mzdová sféra je z hlediska výdělků komplikovanější a různorodější. Spadají sem soukromá zdravotnická zařízení a zařízení mající status akciové společnosti (i tehdy, když je většinovým vlastníkem kraj či město, tedy např. některé krajské a městské nemocnice). Výdělky v těchto zařízeních nejsou určeny tabulkami a každé zdravotnické zařízení si je stanovuje samo. Všeobecné sestry pracující v mzdové sféře si v roce 2022 vydělaly o 16,2 tis. Kč méně než jejich kolegyně v platové sféře. Konkrétně to bylo 43 457 Kč. Meziročně došlo k poklesu o 1 571 Kč, což je menší snížení oproti platové sféře. Od roku 2012, kdy průměrná mzda všeobecných sester a porodních asistentek činila 21 504 Kč, se zvýšila skoro o 22 tis. Kč.

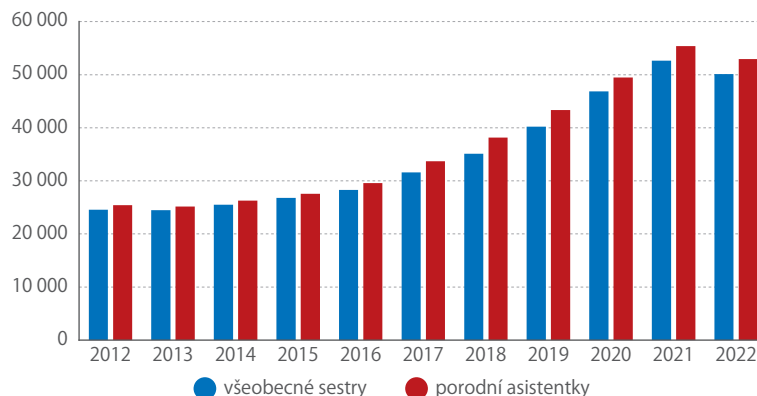
Zajímavé je i srovnání s úrovní výdělků zaměstnanců s vyšším odborným či bakalářským vzděláním. Zatímco v platové sféře činil plat sester a porodních asistentek 126 % průměrného platu všech zaměstnanců s tímto vzděláním, u sester se mzdou to bylo 85 % průměrné mzdy zaměstnanců s bakalářským či vyšším odborným vzděláním.

### SPECIALIZACE ZVYŠUJE PŘÍJMY

Všeobecné sestry se specializací, kam se řadí například sestry pro intenzivní péči, péči v chirurgických oborech, sestry pro pediatrii nebo staniční sestry, měly dlouhodobě vyšší průměrný příjem než jejich kolegyně bez specializace. Za poslední čtyři roky je tento rozdíl více zřejmý a činí přes deset tisíc korun. V roce 2022 byl průměrný výdělek sester bez specializace 46 432 Kč, zatímco sestry se specializací dostávaly o 13 tis. Kč více (59 523 Kč). Úplně nejvyšší rozdíl byl zaznamenán v roce 2021 (o 15,6 tis. Kč). Rozdíly ve výdělcích sester podle specializace lze zaznamenat i mezi mzdovou a platovou sférou. Všeobecné sestry se specializací si v platové sféře vydělaly 64 239 Kč, ve mzdové sféře 53 663 Kč, bez specializace v platové sféře 56 848 Kč a ve mzdové sféře 40 692 Kč.

Specializace u porodních asistentek zahrnují například specializace pro intenzivní péči, pro perioperační péči nebo pro práci staniční sestry. Od roku 2010 do roku 2016 braly porodní asistentky se specializací maximálně o tisíc korun více než asistentky bez specializace. V posledních šesti letech se tento rozdíl zvětšil. V roce 2022 byl průměrný výdělek porodních asistentek se specializací (58 584 Kč) o 7,5 tis. Kč vyšší než bez specializace (51 118 Kč). Rozdíly panují i podle sféry působení, nicméně nejsou tak velké jako v případě všeobecných sester. Porodní asistentky se specializací pracující v platové sféře si v roce

### PRŮMĚRNÉ HRUBÉ MĚSÍČNÍ MZDY (Kč)



Zdroj: ČSÚ

2022 vydělaly průměrně 61 688 Kč, ve mzdové pak o 7,1 tis. Kč méně. U asistentek bez specializace byl rozdíl podobný. V platové sféře činil jejich výdělek 55 471 Kč, ve mzdové 47 852 Kč.

Závěrem lze konstatovat, že jak všeobecné sestry, tak porodní asistentky pracující za plat vydělávaly v roce 2022 více než jejich kolegyně odměňované mzdou, a to bez ohledu na specializaci. Úplně nejvyšší výdělky měly v roce 2022 všeobecné sestry se specializací pracující za plat a nejnižší všeobecné sestry bez specializace, které oproti nim pobíraly v průměru o 23,5 tis. Kč méně.

## Co čtou zdravotníci

Zajímavé informace o lidech pracujících ve zdravotnictví najdeme i ve výsledcích průzkumu čtenosti novin a časopisů.

Zjišťování čtenosti periodického tisku se věnuje výzkum Media Projekt zaštiťovaný Českou unií vydavatelů. Každý rok během něho tazatelé vyzpovídají okolo 13 000 respondentů ve věku 12 až 79 let, aby odhalili jejich čtenářské zvyklosti.

Výsledky za rok 2023 ukazují, že v cílové skupině lékaři, sestry a pracovníci ve zdravotnictví je čtenost novin a časopisů výrazně vyšší než v běžné populaci. Zatímco z celkové sledované populace čte deníky 52 % osob, mezi zdravotníky je to 56 %. Ještě větší rozdíl panuje v oblasti časopisů, které čte 74 % osob z celkové sledované populace, ale 85 % zdravotníků. Vzhledem k výraznému zastoupení žen mezi zdravotnickým personálem není překvapením, že k nejoblíbenějším časopisům v této cílové skupině patří magazíny o životním stylu, společenské a pro ženy. Špatně si ale nevedou ani zpravodajské týdeníky a časopisy s televizními programy.

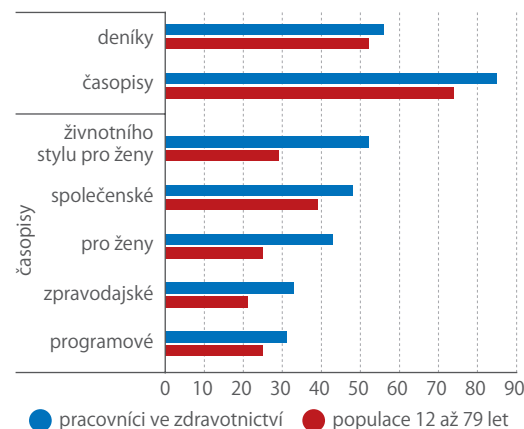
Z hlediska zacílení na zdravotníky si stojí nejlépe časopis 100+1 Zázraky medicíny, jehož čtenost mezi pracovníky ve zdravotnictví je 3,18krát vyšší než



**PAVEL ČERNÝ**  
oddělení marketingu a PR

v běžné populaci. Těsně za ním se nachází časopis Glanc s afinitou 3,14. Třetí příčka s hodnotou 2,92 patří magazínu Cosmopolitan.

### PODÍL ČTENÁŘŮ V DANÉ CÍLOVÉ SKUPINĚ (% 2023)



Zdroj: Media Projekt

# Za co platí zdravotní pojišťovny

Výdaje zdravotních pojišťoven mezi roky 2020 a 2021 vzrostly o deset procent. Průměrné výdaje připadající na jednoho obyvatele překonaly částku 39 000 Kč, u žen žijících v Praze dokonce 41 000 Kč.



**ROMANA LOJKOVÁ**  
odbor statistik  
rozvoje společnosti



Sedm českých zdravotních pojišťoven vydalo v roce 2021 za zdravotní péči ze svých rozpočtů 411,4 mld. Kč (jednalo se o 71 % veškerých výdajů na zdravotnictví v Česku). Poprvé v historii tak byla překonána hranice 400 mld. Kč. Od roku 2010 došlo ke zvýšení výdajů zdravotních pojišťoven o více než 188 mld. Kč, tedy o 85 %. Celkově během let 2010 až 2021 vydaly zdravotní pojišťovny 3,3 bil. Kč.

## ŽENY ČERPÁJÍ VÍCE

Výdaje zdravotních pojišťoven lze rozdělit podle druhu poskytované péče, což bylo detailněji popsáno v předchozím článku. Nyní se zaměříme na výdaje zdravotních pojišťoven na zdravotní péči podle

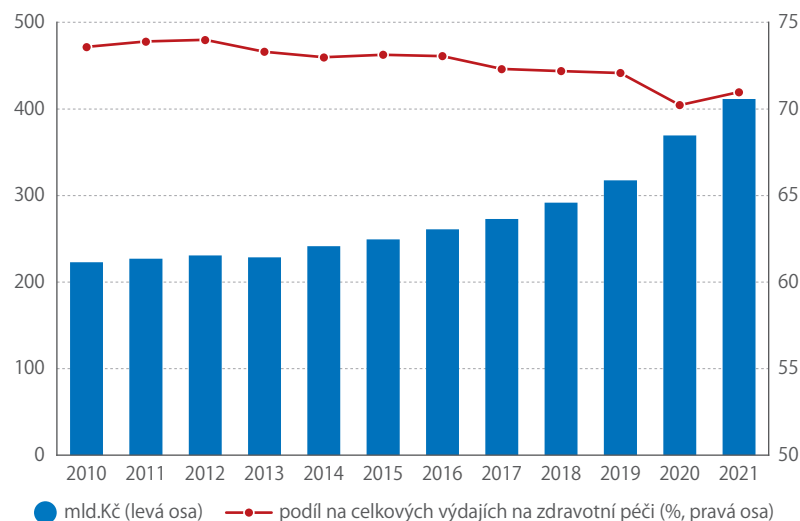
pohlaví, věku a také diagnóz, na jejichž léčbu byly vynaloženy. Diagnózy jsou definovány podle jednotlivých tříd 10. revize Mezinárodní statistické klasifikace nemocí a přidružených zdravotních problémů (dále jen MKN-10). Výdaje podle diagnóz dále rozčleníme i podle pohlaví a věku.

Průměrné výdaje zdravotních pojišťoven na jednoho obyvatele Česka v roce 2021 činily 39 177 Kč. Meziročně došlo ke zvýšení o 13 %. Do celkového ukazatele výdajů na jednoho obyvatele se započítávají rovněž výdaje, které nelze přiřadit ke konkrétnímu pacientovi a rozdělit podle pohlaví a věku. Za jednu ženu vydaly zdravotní pojišťovny v roce 2021 v průměru o 4 % více než za jednoho muže. U žen činily výdaje v průměru 38 484 Kč, zatímco u mužů 37 056 Kč.

Výdaje na osobu se mění v závislosti na věku. Pod průměrnou hodnotou se u obou pohlaví drží až do věkové skupiny 50–54 let. Relativně vysoké jsou průměrné výdaje v nízkém kojeneckém věku, což je dáno nákladnější péčí o novorozence, zejména u předčasně narozených dětí. U obou pohlaví jsou průměrné výdaje na jednoho pojištěnce ovlivněny očkovacím kalendářem, nabídkou nepovinných očkovaní nebo preventivními prohlídkami. Od věkové skupiny 55–59 let výdaje prudce rostou, a průměrné náklady na jednoho muže se stávají vyšší než na jednu ženu.

Rozdíly ve výdajích panují i v regionálním kontextu. V roce 2021 se výdaje zdravotních pojišťoven na jednoho obyvatele bez ohledu na pohlaví pohybovaly v jednotlivých krajích v rozmezí 35,0 až 39,8 tis. Kč. Nejvíce peněz pojišťovny v průměru zaplatily za jednoho obyvatele v hlavním městě Praze (39 826 Kč), nejméně v Kraji Vysočina (35 039 Kč). Průměrný meziroční nárůst výdajů na jednoho

## ZDRAVOTNÍ PÉČE V ČESKU FINANCOVANÁ ZDRAVOTNÍMI POJIŠŤOVNAMI



Zdroj: ČSÚ

obyvatele činil 14%. K nejvyššímu procentuálnímu nárůstu výdajů došlo v Praze (20%), nejnižší byl na Vysočině (10%) a v Pardubickém kraji (12%). Od roku 2017 se výdaje nejvíce zvýšily v krajích Královéhradeckém a Zlínském (u obou o 55%), nejméně pak v krajích Pardubickém (46%) a Středočeském (47%).

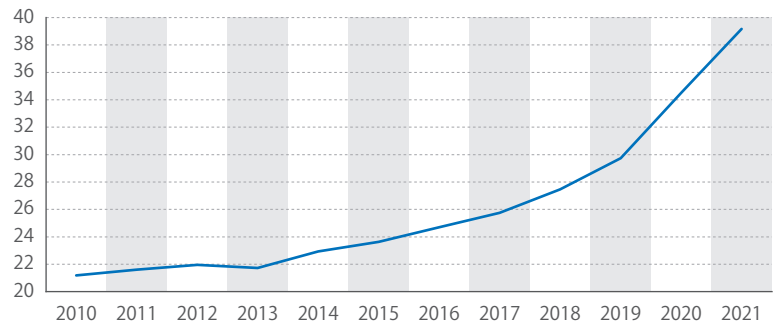
Podle místa bydliště zaplatily zdravotní pojišťovny v roce 2021 nejvíce za jednoho muže v hlavním městě Praze (38 223 Kč), nejméně v Jihočeském kraji (34 144 Kč). U žen byly nejvyšší průměrné výdaje opět v Praze (41 354 Kč) a nejnižší v Kraji Vysočina (35 627 Kč). Ve všech krajích byly průměrné výdaje za jednu ženu vyšší než za jednoho muže, největší rozdíl (3 131 Kč) byl zaznamenán u výdajů na osoby bydlící v Praze. Nejmenší rozdíl (424 Kč) vykazoval Karlovarský kraj. Průměrný rozdíl výdajů podle pohlaví za všechny kraje činil necelých 1 400 Kč.

### NESTANDARDNÍ ROK

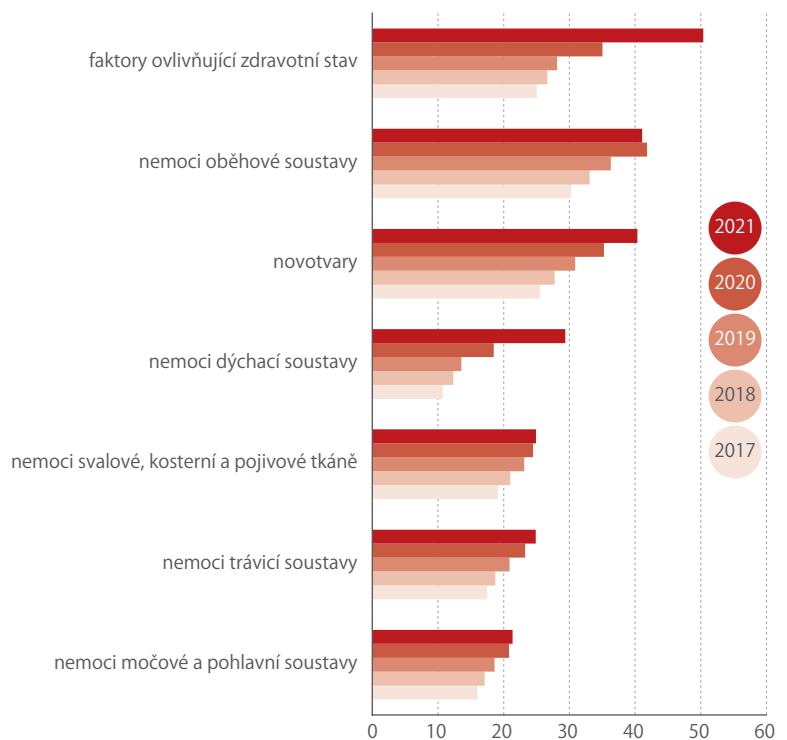
Z dat ČSÚ vyplývá, že nejčastější příčinou úmrtí v České republice jsou nemoci oběhové soustavy a novotvary. Pro zdravotní pojišťovny patří tyto diagnózy dlouhodobě k těm nejnákladnějším. Rok 2021 byl však v tomto ohledu specifický. Obě zmíněné skupiny diagnóz byly v pomyslném žebříčku odsunuty až na druhé a třetí místo. První příčku obsadila skupina diagnóz „faktory ovlivňující zdravotní stav a kontakt se zdravotnickými službami“. Jedná se o skupinu zahrnující celou řadu podskupin, včetně preventivních prohlídek, kontaktu s přenosnými nemocemi, potřeby imunizace (očkování) a rovněž hospitalizace novorozenců po porodu a doprovod dítěte při hospitalizaci. Dále sem patří i laboratorní vyšetření, lékařské pozorování a hodnocení pro podezření na nemoci a patologické stavy (které nevykazují potřebu další léčby), následné vyšetření po léčbě zhoubného novotvaru, dárčovství orgánů a tkání atd. Pojišťovny za tuto skupinu diagnóz vydaly v roce 2021 víc než 50 mld. Kč. Oproti roku 2020 tak došlo k navýšení o 15 mld. Kč (44%), což můžeme vysvětlit dvěma faktory. Jednak částečným odkládáním preventivních prohlídek v prvním covidovém roce a jejich následným „doháněním“ v roce 2021 a jednak zvýšenými náklady na očkování proti onemocnění covid-19 v roce 2021.

Druhou nejvyšší částku (41,1 mld. Kč) v roce 2021 vydaly pojišťovny za léčbu nemocí oběhové soustavy. Výdaje na nemoci oběhové soustavy se podílely v roce 2021 na celkových výdajích zdravotních pojišťoven za zdravotní péči zhruba deseti procenty. Meziročně došlo k poklesu výdajů o 0,7 mld. Kč, tedy o 2%, v porovnání s rokem 2017 však k nárůstu o bezmála 11 mld. Kč, tedy o 36%. Do nemocí oběhové soustavy se řadí například ischemické choroby srdeční, hypertenzní nemoci, infarkt a mrtvice. Výdaje na léčbu nemocí oběhové soustavy rostou se zvyšujícím se věkem. Nejvyšší částku v roce 2021 zdravotní pojišťovny vydaly za léčbu nemocí oběhové soustavy u mužů ve věku 70–74 let (4,5 mld. Kč) a u žen ve věkové kategorii 75–79 let (3,1 mld. Kč).

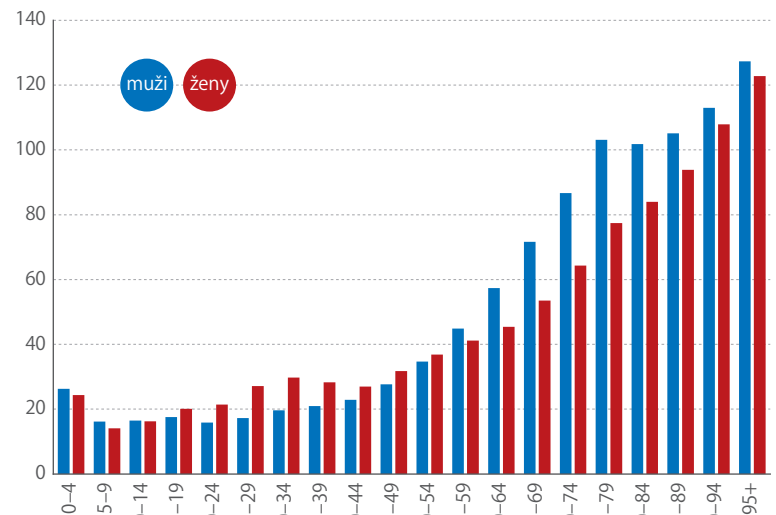
### VÝDAJE ZDRAVOTNÍCH POJIŠŤOVEN NA OBYVATELE (tis. Kč)



### VÝDAJE ZDRAVOTNÍCH POJIŠŤOVEN PODLE VYBRANÝCH DIAGNÓZ (mld. Kč)



### VÝDAJE ZDRAVOTNÍCH POJIŠŤOVEN NA 1 OBYVATELE PODLE VĚKU A POHLAVÍ V ROCE 2021 (tis. Kč)



Zdroj: ČSÚ

Na třetím místě v pomyslném žebříčku nejnákladnějších diagnóz se umístily novotvary, za něž české zdravotní pojišťovny vydaly 40,3 mld. Kč, tedy o 5 mld. Kč více než v roce 2020. Ve sledovaném období (od roku 2017 do roku 2021) došlo ke zvýšení nákladů o téměř 15 mld. Kč (58%). Nejvíce peněz za léčbu novotvarů vydaly zdravotní pojišťovny pro obě pohlaví ve věkové kategorii 70–74 let (4,0 mld. u mužů a 3,1 mld. Kč u žen).

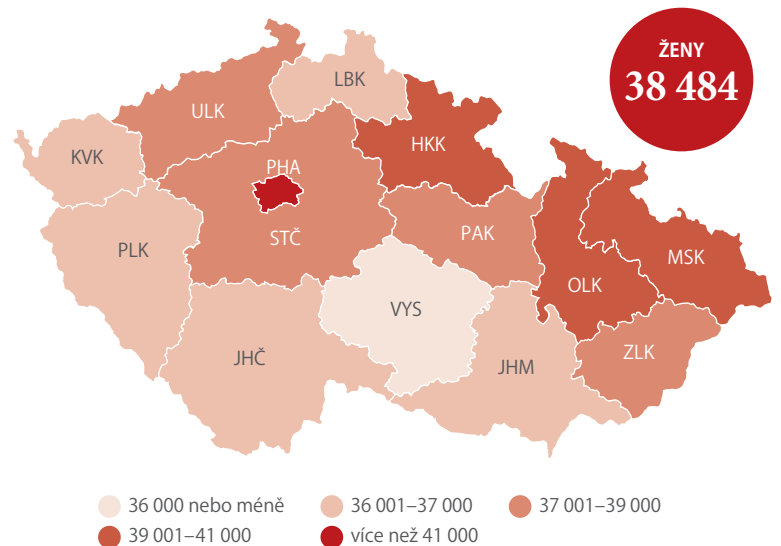
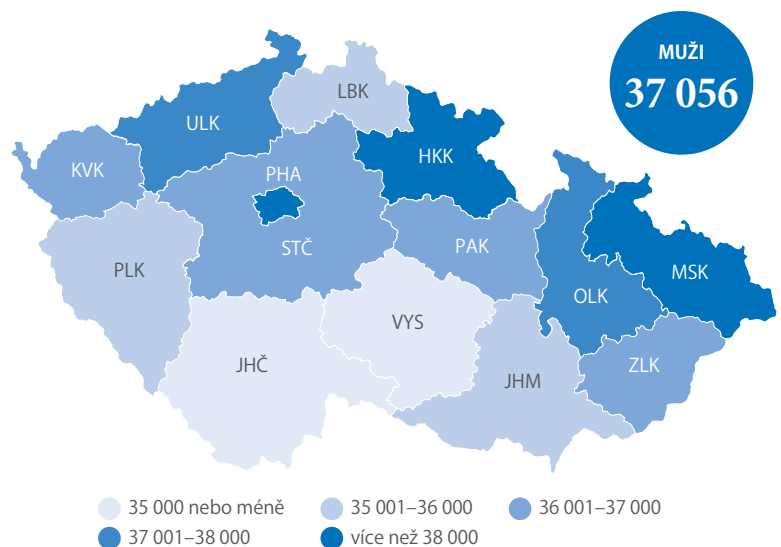
Z ostatních diagnóz je třeba upozornit na nemoci dýchací soustavy, což je další specifikum roku 2021, pokud jde o výdaje zdravotních pojišťoven. Tato skupina diagnóz se totiž dlouhodobě řadila v pomyslném žebříčku na 7. místo. V roce 2021 však s celkovými výdaji 29,4 mld. Kč obsadila místo čtvrté. V roce 2020 činily výdaje na léčbu respiračních nemocí 18,5 mld. Kč. Meziročně tak došlo k nárůstu výdajů o bezmála 11 mld. Kč, což odpovídá 59%. Přitom už rok 2020 byl, co se týká výdajů u této skupiny diagnóz, rekordní s meziročním nárůstem 2019/2020 o 36%. Během pěti sledovaných let tak došlo k navýšení výdajů na nemoci dýchací soustavy o 18,7 mld. Kč, což odpovídá 174%. Nejvyšší náklady na léčbu nemocí dýchací soustavy byly vynaloženy opět u seniorů ve věku 70–74 let, konkrétně 2,6 mld. Kč u mužů a 1,9 mld. Kč u žen.

Hranici 20 mld. Kč v účetnictví zdravotních pojišťoven překonaly ještě výdaje za léčbu nemocí svalové, kosterní a pojivové tkáně, nemocí trávicí soustavy a nemocí močové a pohlavní soustavy.

V letech 2022 a 2023 došlo ke dvěma revizím zdravotnických účtů ČR. Revize se týkaly dat zdravotních pojišťoven, neziskových organizací a veřejných rozpočtů za období před rokem 2022. Více informací je uvedeno v publikaci Výsledky zdravotnických účtů v ČR v letech 2010–2021.

[bit.ly/3TTMHDV](https://bit.ly/3TTMHDV)

### VÝDAJE ZDRAVOTNÍCH POJIŠŤOVEN NA 1 OBYVATELE V KRAJÍCH V ROCE 2021 (Kč)



Zdroj: ČSÚ

# STATISTIKA VĚDA JE...

Vydáváme mezinárodní odborný recenzovaný časopis **STATISTIKA**

Vychází 4x ročně anglicky tištěný i online

## Objednávejte

**STATISTIKA:**  
Statistics and Economy Journal  
na stránkách  
[czso.cz/statistika\\_journal](https://czso.cz/statistika_journal)



# Investice firem do výzkumu v oblasti zdraví u nás stagnují

Zejména zásluhou farmaceutického průmyslu se podnikový výzkum v oblasti zdraví ve střední Evropě rychle rozvíjí. Česko a Slovensko však stojí stranou.



**MAREK ŠTAMPACH**

oddělení statistiky výzkumu, vývoje a informační společnosti

Sledování údajů o výzkumu a vývoji (VaV) v konkrétních oblastech je komplikované, a to z toho důvodu, že výzkum a vývoj bývají často multidisciplinární. Nejinak je tomu v případě zdraví. Za příklad mohou posloužit četné ústavy Akademie věd, v nichž probíhá výzkum zasahující zároveň do přírodních a lékařských věd. Pro účely srovnání údajů o zdravotnickém výzkumu se proto omezíme jen na podnikovou sféru, konkrétně jsme zvolili čtyři odvětví, která s oblastí zdraví úzce souvisí. Přesto je třeba poznamenat, že i podniky s jednou ze čtyř níže uvedených hlavních ekonomických činností mohou vykonávat VaV také v jiných oblastech než zdraví.

## VYBRANÁ ODVĚTVÍ

Mezi čtyři zařazená odvětví patří v první řadě NACE 21 (výroba základních farmaceutických výrobků a farmaceutických přípravků). Jen část podniků působících v tomto odvětví v Česku se však věnuje vlastnímu VaV. V souladu s mezinárodními standardy řadíme do výzkumu a vývoje i první tři fáze klinických studií. Druhým zahrnutým odvětvím je NACE 266 (výroba ozařovacích, elektrolyčebných a elektroterapeutických přístrojů). V rámci tohoto odvětví u nás nalezneme podniky, jejichž pole působnosti je rozsáhlejší než jen to vymezené jako činnost hlavní. Příkladem může být firma UJP Praha, která se zabývá širokou škálou činností souvisejících se zpracováním a využitím uranu a dalších radioaktivních materiálů. Třetím odvětvím je NACE 325 (výroba lékařských a dentálních nástrojů a potřeb), kam spadá velké spektrum nástrojů, pomůcek a potřeb včetně lékařského nábytku. Posledním zahrnutým odvětvím je NACE 86 (zdravotní péče), v němž se nacházejí zdravotnická zařízení. Ovšem jen velmi málo soukromých zdravotnických zařízení provádí výzkumnou činnost. Je nutné podotknout,

že mnoho společností provádějících VaV v oblasti zdraví má ekonomickou činnost jinou než čtyři výše uvedené. Jde především o odvětví NACE 72 (výzkum a vývoj), které zahrnuje velice široké spektrum činností, mezi něž spadá výzkum a vývoj v oblasti biotechnologií využívaných v lékařství a medicíně. S ohledem na rozmanitost aktivit společností v odvětví NACE 72 a nemožnost (především v rámci mezinárodních dat) blíže vyselektovat firmy zabývající se zdravotnickou oblastí bylo celé odvětví NACE 72 z analýzy vypuštěno.

## PODNIKŮ PROVÁDĚJÍCÍCH VaV UBYLO

Celkový počet podniků provádějících v Česku VaV sice kontinuálně roste, jen mezi lety 2015 a 2022 se jejich počet navýšil přibližně o 600, v případě oblasti zdraví ale tento trend neplatí. Zde se naopak počet podniků provádějících VaV ve stejném období snížil z 83 na 73 podniků. Výdaje na VaV podniků ve sledovaných čtyřech odvětvích vzrostly z 1,4 mld. Kč v roce 2010 na 2 mld. Kč v roce 2022. Nárůst o 40 % za 12 let však není nikterak výrazný. Pro srovnání: celkové výdaje na VaV v podnicích v Česku za zmíněné období vzrostly o 185 % z 30 na 85,6 mld. Kč.

Z jednotlivých odvětví přímo souvisejících se zdravím si z hlediska investic do VaV jednoznačně nejlépe stojí farmaceutický průmysl. Farmaceutické firmy v Česku vynaložily v roce 2022 na VaV celkem 1,5 mld. Kč, což je o 0,5 mld. Kč více než v roce 2010. Farmaceutickým výzkumem se v Česku dlouhodobě zabývá méně než 30 podniků. Přes polovinu výdajů na VaV v tomto odvětví připadá na tři nejvýznamnější firmy. Odvětví NACE 266 je z hlediska VaV v Česku nevýznamné. Totéž platí i o NACE 86, které má z hlediska VaV malý význam i ve většině států světa. Jinak je tomu ve veřejných zdravotnických

## VÝDAJE NA VaV V PODNIKATELSKÉM SEKTORU V ODVĚTVÍCH SOUVISEJÍCÍCH SE ZDRAVÍM VE STÁTECH STŘEDNÍ EVROPY (mil. eur)

	2011	2013	2015	2017	2019	2021
Německo	5 159	5 410	5 314	6 334	7 510	8 081
Rakousko	256	382	392	441	428	599
Maďarsko	217	215	187	196	250	497
Polsko	46	64	112	142	148	140
Česko	61	58	59	64	65	71
Slovensko	13	3	4	5	4	6

Zdroj: Eurostat



## JAKÉ NOVINKY SE LETOS CHYSTAJÍ V APLIKACI eRECEPT?



### GRÉTA RAKAŠOVÁ

tiskové a informační  
oddělení, Státní ústav  
pro kontrolu léčiv



Státní ústav pro kontrolu léčiv (SÚKL) se neustále snaží zlepšovat funkcionalitu systému eRecept. Naším cílem je nadále inovovat a rozvíjet aplikace, které slouží jak pacientům, tak odborné veřejnosti. Zajímavé novinky v systému eRecept přináší novela zákona o léčivech. Bude například umožněno načítání zásob lékáren do webových a mobilních aplikací lékaře a pacienta. Od ledna došlo k zavedení nové služby pro lékárníky pro zjištění obsahu eReceptu. Současně je lékárníkům umožněno nahlížet na lékový záznam pacienta (při splnění zákonných podmínek) v rozsahu až 5 let zpětně. SÚKL rovněž pracuje na zpráhlednění procesu reklamací zdravotních pojišťoven u výdejců léků v rámci systému ePoukaz.

V rámci přeshraničního eReceptu plánuje SÚKL přechod na vyšší verzi rozhraní W7 a rozšíření o další země: Estonsko, Lotyšsko, Řecko, Kypr a Finsko. Předpokládá se také postupné připojení Irska a Maďarska.

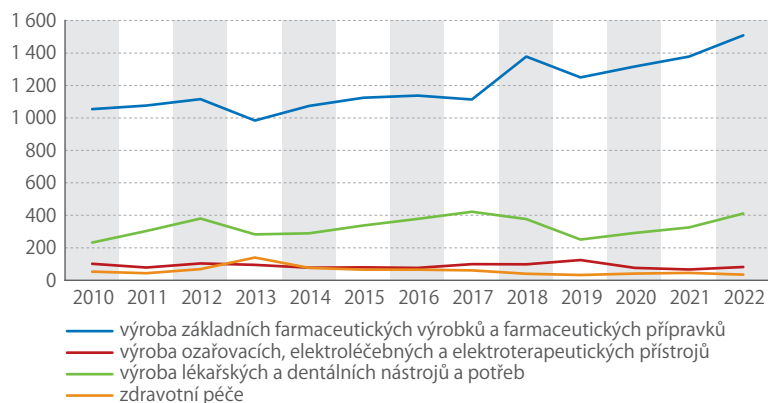


zařízeních, v nichž se VaV provádí intenzivně. Ty ale nejsou součástí této analýzy.

### EVROPSKÝM LÍDREM JE NĚMECKO

V desetiletém období 2011 až 2021 se výdaje na VaV zdravotnických firem v zemích střední Evropy výrazně navýšily, s výjimkou Česka a Slovenska. Je zřejmé, že finančně náročný zdravotnický výzkum provádějí především nadnárodní společnosti. Ne překvapí, že jednoznačným lídrem středoevropského regionu je Německo, kde na zdravotnický výzkum dlouhodobě připadá okolo 10 % podnikových výdajů na VaV. Pro srovnání: v Česku jsou to méně než 3%. V roce 2021 firmy ze sledovaných čtyř odvětví vynaložily na VaV v Německu celkem 8,1 mld. eur. Nejdůležitějším ze sledovaných odvětví je v Německu farmaceutický průmysl, který v roce 2021 vynaložil na VaV 5,5 mld. eur. U našeho západního souseda nalezneme mezi farmaceutickými firmami jak místní společnosti, jako Bayer nebo Boehringer Ingelheim, tak i mnoho zahraničních společností, jako Sanofi,

### VÝDAJE NA VaV VE VYBRANÝCH ODVĚTVÍCH PODNIKATELSKÉHO SEKTORU V ČESKU (mil. Kč)



Zdroj: ČSÚ

Roche či GlaxoSmithKline. I v ostatních zdravotnických odvětvích je výzkum v Německu daleko před ostatními středoevropskými státy. V odvětví NACE 266 se v Německu v roce 2021 vynaložilo na VaV 1,2 mld. eur a v odvětví NACE 325 to bylo 1,4 mld. eur. Zmínit můžeme velké německé společnosti Siemens Healthineers, B. Braun a Dräger.

V Rakousku tvoří výdaje na VaV ve čtyřech sledovaných odvětvích okolo 7 % celkových podnikových výdajů na VaV. Tyto výdaje výrazně vzrostly z 256 mil. eur v roce 2011 na 599 mil. eur v roce 2021. Okolo 70 % z nich připadá na farmaceutický průmysl. Mezi domácí společnosti patří např. G. L. Pharma nebo Genericon Pharma. Výzkum v Rakousku provádí i mnoho velkých nadnárodních společností, jako Novartis, Boehringer Ingelheim nebo Takeda.

### V MAĎARSKU ZDRAVOTNICKÝ VaV HRAJE PRIM

Mezi evropské lídry ve farmaceutickém výzkumu se řadí také Maďarsko. Zde aktivně působí mezinárodní společnost Teva v Debrecínu nebo maďarské společnosti Gedeon Richter v Budapešti a Goodwill Pharma v Szegedu. V roce 2021 zde podíl zdravotnického VaV tvořil dokonce 26 % výdajů na VaV celého podnikatelského sektoru, tedy nejvíce v celé Evropské unii. Více než 90 % výdajů na VaV v oblasti zdraví připadá v Maďarsku na farmaceutický průmysl, zbylá odvětví jsou nevýznamná.

Nezanedbatelnou úlohu má farmaceutický průmysl taktéž v Polsku. Za sledované desetiletí vzrostly v Polsku výdaje na VaV v odvětví NACE 21 téměř trojnásobně. Na VaV se zde v roce 2021 vynaložilo celkem 112 mil. eur, což je více než dvojnásobek oproti Česku. Během posledních deseti let otevřelo v Polsku své pobočky mnoho nadnárodních farmaceutických gigantů.

Na Slovensku tvoří VaV ve sledovaných zdravotnických odvětvích pouhé 1 % tamních výdajů na VaV podnikatelského sektoru, jednoznačně nejméně mezi všemi středoevropskými státy. Celková částka vynaložená podniky z těchto čtyř odvětví na VaV v roce 2021 činila 6 mil. eur, tedy méně než desetinu částky vynaložené v Česku.

# A co děti, žijí zdravě?

Data sbíraná na českých školách v roce 2022 ukazují, že za předchozích 12 let došlo ke zlepšení charakteristik týkajících se zdraví a zdravého životního stylu dětí v Česku.



**PAVEL ČERNÝ**  
oddělení  
marketingu a PR

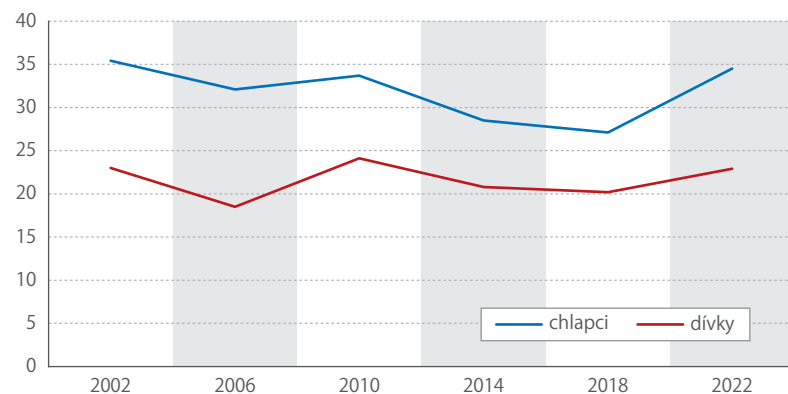


Sběr a vyhodnocení dat proběhly v rámci studie HBSC, která ve čtyřletých intervalech sleduje faktory ovlivňující zdraví dětské populace ve více než padesáti zemích světa.

## CHLAPCI JSOU SPOKOJENĚJŠÍ NEŽ DÍVKY

Své zdraví jako vynikající označilo 35 % chlapců a 23 % dívek. Výrazný rozdíl mezi chlapci a dívkami se projevuje ve všech sledovaných věkových kategoriích. Nejmenší, ale stále dost veliký, je u jedenáctiletých. Chlapci také pociťují znatelně vyšší spokojenost se současným životem. Na škále 0 až 10 ji vyjádřili průměrnou hodnotou 7,90, zatímco průměr dívek vyšel na 7,23. Vysokou spokojenost (hodnota 9–10) deklarovalo 42 % chlapců oproti 31 % dívek. Velmi málo (0–5) bylo spokojeno 10 % chlapců a 20 % dívek.

## ŘEKL/A BYS, ŽE TVÉ ZDRAVÍ JE VYNIKAJÍCÍ? (%)



Zdroj: studie HBSC

Rozdíly závislé na pohlaví lze sledovat i ve vývoji tohoto ukazatele v čase. U chlapců proti roku 2018 došlo k nepatrnému zlepšení, kdežto u dívek nastal výrazný pokles, čímž se již dříve existující odlišnosti v náhledu na život chlapců a dívek ještě více prohloubily. Jak vyplývá z mezinárodních dat HBSC, není tato změna specifická pouze pro Česko, ale s drobnými výjimkami se objevuje napříč sledovanými státy. Totéž víceméně platí také pro vnímané zdravotní obtíže.

Spokojenost se současným životem klesá s rostoucím věkem, jedenáctiletých školáků bylo velmi spokojeno 48 %, patnáctiletých už jen 28 %.

## DÍVKY SE ZDRAVĚJI STRAVUJÍ

I když se dívky cítí hůře, dodržují častěji než chlapci některé zásady správné životosprávy. Každý den konzumuje zeleninu 39 % dívek oproti 31 % chlapců, ovoce má denně na jídelníčku 46 % dívek a 36 % chlapců. Zuby si častěji než jednou denně čistí 81 % dívek a 68 % chlapců, méně než jedenkrát denně si čistí zuby jen 2 % dívek a 5 % chlapců. Jako pozitivní lze jistě označit trend postupného zvyšování podílu dětí konzumujících pravidelně zeleninu i pečujících o svůj chrup. O desetiletí dříve, v roce 2002, mělo na talíři každý den papriku, okurku či rajče 24 % chlapců a 32 % dívek, zuby si v tomtéž roce pravidelně čistilo 75 % dívek a 55 % chlapců.

Z řady zkoumaných zdraví prospěšných aktivit vykonávají chlapci častěji než dívky pouze jednu, a sice fyzický pohyb. Každý den se alespoň hodinu hýbe 26 % chlapců a 17 % dívek, přičemž aktivnější jsou mladší děti. Ve věku 11 let uvedlo hodinovou

a delší pohybovou aktivitu 28 % chlapců a 20 % dívek, z patnáctiletých to už bylo 25 % chlapců a 14 % dívek. V průměru se chlapci věnují hodinovému a delšímu pohybu 4,5 dne v týdnu, dívky pak 4,1 dne.

### ALKOHOL A DROGY UŽ VYCHÁZEJÍ Z MÓDY

Potěšující je také zjištění, že mezi českými dětmi od roku 2002 výrazně klesá míra užívání návykových látek. Zatímco v roce 2002 uvádělo 92 % patnáctiletých, že už konzumovali alkohol, o dvacet let později mělo s alkoholem ve stejném věku zkušenost 72 % českých dospívajících. Zejména u indikátoru opakované opilosti mezi patnáctiletými, který představuje významný rizikový faktor pro vznik závislosti a budoucí zdravotní komplikace, byl od roku 2010 zjištěn pokles bezmála o polovinu (ze 43 % na 23 %).

Podobný trend je patrný i u kouření cigaret a užívání marihuany. Počet každodenních kuřáků se za posledních 20 let snížil z 22 % na 5 %. Ruku v ruce s tím jde nárůst podílu nekuřáků z 64 % v roce 2002 na 86 % v roce 2022. Otázkou zůstává, jakou roli v tom hrají moderní alternativy kouření typu e-cigaret, zahřívání tabáku apod. Alespoň jednou za poslední měsíc totiž e-cigarety užilo 22 % patnáctiletých oproti 14 % těch, kteří si ve stejném období zapálili „klasickou“ cigaretu. Obdobně během sledované dekády klesl podíl těch, kteří už vyzkoušeli marihuanu, z 35 % na 17 % mezi patnáctiletými chlapci a z 27 % na 15 % mezi dívkami.

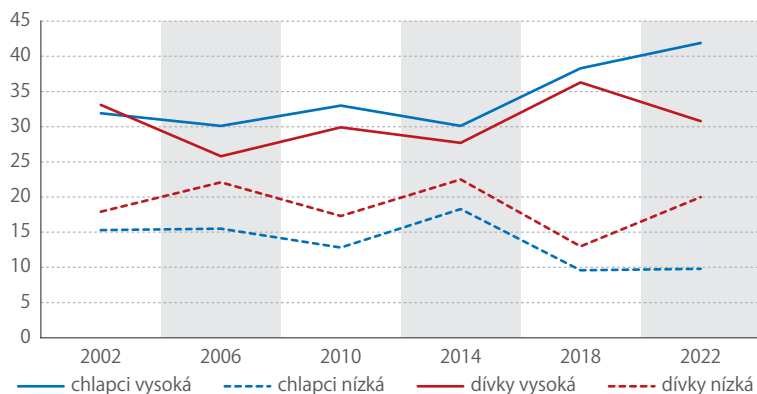
Snižující se počet uživatelů „konvenčních“ návykových látek je patrný napříč Evropou. Pokles u českých dětí je ovšem dynamičtější než v jiných zemích, a zatímco před deseti až dvaceti lety zaujímal mladí Češi v mezinárodních srovnáních nežádoucí přední pozice, v poslední době se stále více a rychleji přibližují západoevropskému průměru. Toto zlepšení potvrzují např. i výsledky Evropské školní studie o alkoholu a jiných drogách ESPAD.

### MEZINÁRODNÍ VÝZKUMNÁ STUDIE HBCS

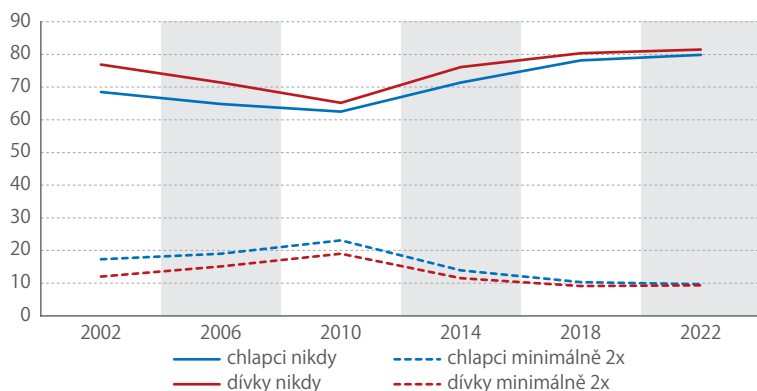
(Health Behaviour in School-aged Children) probíhá pod záštitou Světové zdravotnické organizace už od roku 1983. Zaměřuje se na sledování faktorů ovlivňujících zdraví mladých lidí v místě, kde žijí, kde navštěvují školu a kde mají rodinu a přátele. Uskutečňuje se formou dotazníkového šetření, kterého se ve čtyřletých intervalech zúčastňuje reprezentativní vzorek žáků škol ve věku 11, 13 a 15 let. Česká republika se do studie zapojila v roce 1994, poslední výsledky jsou k dispozici za rok 2022. Realizaci studie v České republice zajišťuje tým odborníků z Univerzity Palackého v Olomouci, který vybrané faktory zdraví a životního stylu pravidelně zveřejňuje na <https://zdravagenerace.cz/>.

<https://hbsc.cz/>

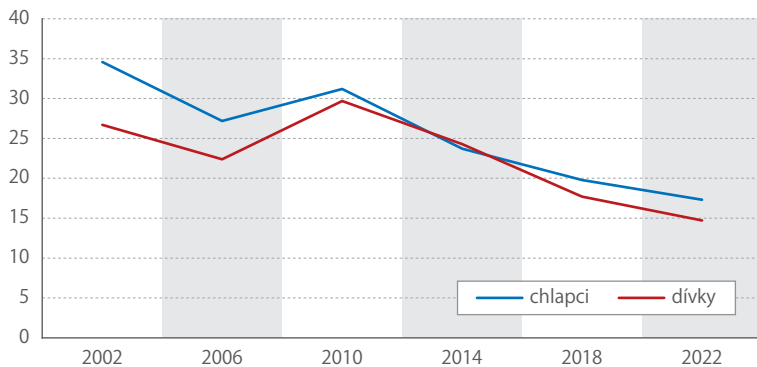
### ŽIVOTNÍ SPOKOJENOST (%)



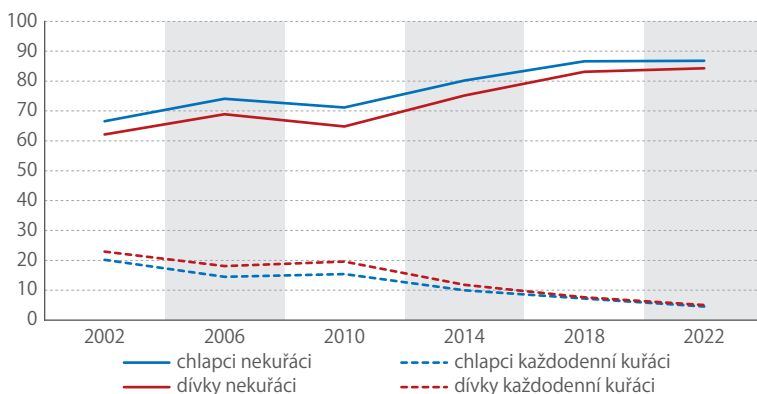
### VYPIL/A JSI NĚKDY TOLIK ALKOHOLU, ŽE JSI BYL/A OPILÝ/Á (%)



### ALESPŮŇ JEDNA ZKUŠENOST S UŽÍVÁNÍM MARIHUANY U PATNÁCTILETÝCH (%)



### KOURENÍ CIGARET VE VĚKU 15 LET (%)



Zdroj: studie HBS



# Všechno, co jste chtěli vědět o českém zdravotnictví, na jednom místě

O Národním zdravotnickém informačním portálu jsme hovořili s jeho koordinátorem Martinem Komendou.

Foto: Tereza Koutecká

## **Kdy se zrodil Národní zdravotnický informační portál?**

Myšlenka zřídit portál, na němž by se soustředily validní informace o českém zdravotnictví pro širokou veřejnost, není nijak nová či inovativní. Na Ministerstvu zdravotnictví se o ní hovořilo možná už patnáct let. K realizaci se přistoupilo v roce 2019, kdy se u jednoho stolu sešli všichni klíčoví aktéři – Ministerstvo zdravotnictví, Ústav zdravotnických informací a statistiky, Státní zdravotní ústav a Česká lékařská společnost Jana Evangelisty Purkyně. Tyto subjekty se domluvily, že myšlenku uvedou v život

a v červnu 2020 jsme na tiskové konferenci NZIP oficiálně otevřeli k pilotnímu užívání.

## **Co všechno na portálu najdeme?**

Cílem je srozumitelně a ve strukturované podobě dostávat informace o českém zdravotnictví a jeho jednotlivých oborech mezi laickou i odbornou veřejnost. Ty informace jsou vždy garantované nějakou obecně uznávanou autoritou, aby uživatelé měli jistotu, že se na ně mohou spolehnout, že to nejsou texty jen tak sesbírané z internetu. Obsahem tedy primárně přispívají odborníci z institucí, které stály

u zrodu portálu, případně se odkazujeme na zdroje, které oni doporučí.

Základ NZIP tvoří klasické edukační a popularizační články o nemocech, léčích, zdravotní péči, životním stylu a podobně. Vedle nich tu uživatel najde také rady a doporučení, co dělat v určitých životních situacích souvisejících se zdravím. Třeba, když hledá pomoc s péčí o seniora, očekává narození potomka, nebo se chystá na nějaký zákrok do nemocnice.

A protože nikdy nemůžeme obsáhnout úplně všechno, jsou další důležitou součástí odkazy na doporučené weby, které se podrobněji zabývají nějakou specifickou problematikou. Jsou to například pacientské organizace, portál pro prevenci a léčbu obezity, lékařské knihovny a podobně. V této souvislosti je třeba poznamenat, že NZIP je striktně nekomerční, a neodkazuje proto na zdroje, které poskytují své služby za úplatu. Za našimi zdroji vždy stojí validní a prověřeni partneři, jako jsou odborné společnosti, státní instituce nebo profesní organizace.

Zároveň ale musím zdůraznit, že portál není diagnostický nástroj. Je to spíše rádce a zdroj informací o zdravotnických tématech. Aby lidé byli objektivně informováni, protože z průzkumů i z praxe je potvrzeno, že informovaný pacient je daleko lepší partner pro lékaře a zdravotnický personál. Léčba u něj obvykle probíhá snadněji a uzdravování je rychlejší.

### Prostřednictvím portálu je také možné vyhledávat zdravotnická zařízení...

K tomu slouží interaktivní mapa zdravotní péče. Zdrojem dat pro ni je národní registr poskytovatelů zdravotních služeb, v němž jsou všechna zdravotnická zařízení v Česku. Naše seznamy jsou tedy kompletní, ale přiznávám, že některé důležité informace zde u všech subjektů nejsou, protože doposud nebyly zadány do centrálního registru. Třeba o ordinační době, nebo zda zařízení přijímá nové pacienty. To zdravotnická zařízení do registru hlásit nemusejí a my poskytujeme jen taková data, která máme k dispozici.

### Významné místo na portále má také rejstřík pojmů...

Určitě. Tento rejstřík vznikl trochu neplánovaně, když jsme si uvědomili, že v článcích se vyskytuje celá řada odborných výrazů a pojmů, kterým nemusejí laici úplně přesně rozumět. Začali jsme je tedy postupně vysvětlovat a dnes už databáze obsahuje víc než 6 000 hesel. I tvorbu rejstříku mají na starosti odborníci, takže na informace z něj se můžete spolehnout.

### Co najde uživatel v sekci hry?

Zatím jsou tam klasické kvízy, které prověřují základní znalosti o zdraví a různých typech onemocnění, třeba trávicí soustavě, alergiích a podobně. Míříme však výš a v blízké budoucnosti bychom chtěli publikovat příběhy s virtuálním pacientem, které se používají při výuce na lékařských fakultách. Hráč je při nich vtažen do situace, kdy třeba omdlí paní v nákupním centru, a on se musí rozhodovat, jak jí

bude zachraňovat. Podle jeho rozhodnutí se příběh dál vyvíjí. Když postupuje špatně, tak virtuální pacient může i zemřít. Takové konce na našem portále samozřejmě nebudou, ale princip intenzivního zážitku chceme využít ke vzdělávání široké veřejnosti, jak se správně zachovat v krizových situacích, které nás mohou potkat. Mojí velkou ambicí je, aby se NZIP hry dostaly do škol. Aby je děti hrály s učiteli a přitom si povídaly, co a proč se ve hře děje, kde udělaly chybu a kdy se zachovaly správně. Taková škola hrou.

### Na konci loňského roku jste otevřeli odbornou sekci datové zpravodajství. Jaký obsah uživatelům nabízí?

V této sekci se snažíme systematicky uvolňovat data z Národního zdravotnického informačního systému. Ten obsahuje spoustu dat z výkazů, které zdravotnická zařízení a lékaři vyplňují během své činnosti. My z nich vytváříme otevřené datové sady, které nabízíme k dalšímu využití. Výstupy mají několik forem, od čistě datových souborů v otevřeném formátu po vizualizace těch nejdůležitějších údajů pomocí interaktivních grafů. Součástí sekce jsou rovněž analytické studie a odborné publikace.

Datové zpravodajství je určeno spíše pro odborné nebo alespoň poučené uživatele. Práce s datovými sadami vyžaduje jisté znalosti a dovednosti a pro úplného laika je to asi hodně složité. Nicméně pro odborníky jsou to velmi cenné informace, které detailně rozkrývají situaci v jednotlivých oblastech českého zdravotnictví. Na jejich základě pak lze dělat rozhodnutí, jak třeba upravit systém péče, aby byl efektivnější, a následně zjistit, zda přijaté opatření zafungovalo.

Farmakologické firmy využívají data z NZIP například k modelování různých situací, aby mohly co nejefektivněji řídit stav zásob. Naš datový servis vytěžují rovněž datoví novináři, kteří připravují mediální výstupy týkající se medicíny a zdravotního systému.

### Je možné na základě dat zveřejňovaných v NZIP porovnávat mezi sebou jednotlivá zdravotnická zařízení?

Ano, v prosinci jsme poprvé v historii uvolnili data týkající se hrazených služeb v jednotlivých zařízeních. Publikovali jsme více než 15 datových výstupů, které z různých úhlů pohledu ukazují, jak na tom daný subjekt je. To velmi pomohlo zdravotním pojišťovnám, protože vidí i výkony hrazené jinými pojišťovnami, nikoliv pouze ty svoje, jak to bylo donedávna. Přiznám se, že jsem se trochu obával, co zveřejnění těchto dat a možnost porovnávat zdravotnická zařízení mezi sebou vyvolá u konzumentů zdravotnických dat, ale zatím jsme nezaregistrovali zvýšený zájem či bouřlivé reakce. Uvidíme, jak se to bude vyvíjet dál.

### Setkali jste se někdy s dezinterpretací nebo zneužitím vašich dat?

Za doby covidu jsme vybraným subjektům, například obcím, uvolňovali i trochu citlivější data důležitá pro



**PAVEL ČERNÝ**

oddělení marketingu a PR

Národní zdravotnický informační portál najdete na [www.nzip.cz](http://www.nzip.cz).



**RNDr. Martin Komenda, Ph.D.**

Vystudoval Fakultu informatiky Masarykovy univerzity v Brně, kde následně také absolvoval doktorský program. Pracoval na Lékařské fakultě MU jako vedoucí oddělení pro data a technologie a nyní působí v ÚZIS na pozici koordinátora NZIP. Je členem řady odborných komisí a skupin zabývajících se využitím IT v medicíně a zpracováním a vizualizací dat. Je autorem nebo spoluautorem více než 40 odborných publikací.

Nezkrácený rozhovor najdete na: [bit.ly/49jmeVm](https://bit.ly/49jmeVm)

krizový management. Ukázalo se, že to byl velmi dobrý a efektivní nástroj, ale došlo také k pokusům naše data zneužít. Tohle uhlídat je hrozně těžké, pokud subjekt splňuje podmínky pro udělení přístupu, je další nakládání s daty jeho odpovědností. A mnohdy je i složité odhalit, kdo uvolnil konkrétní data do veřejného prostoru.

Na druhé straně musím konstatovat, že drtivá většina chybných interpretací dat není úmyslná a že se nám docela daří edukovat především novináře tak, aby s daty pracovali korektně a zodpovědně. Než publikují nějaký závěr, většinou si dotazem u nás ověřují, zda vysvětlují data správně.

Také si velmi vážím komunity, která se kolem otevřených dat vytvořila. V případech, kdy něco není dobře nebo něco někde chybí, poskytuje nám zpětnou vazbu, a my můžeme rychle přistoupit k nápravě.

#### **Je možné požádat tým NZIP o vytvoření nebo publikaci datové sady, která v něm zatím není obsažena?**

Jsmo otevření a novou datovou sadu může navrhnout kdokoli. Samozřejmě, že nestačí jenom vágně popsat: chtěl bych to a tohle. Je třeba se trochu zamyslet a zvážit, k čemu a komu mají data sloužit, jaká bude forma výstupu a jakým způsobem, z jakých zdrojů lze data získávat. Každou takovou žádost posoudí odborníci z institucí, které se na provozování NZIP podílejí, a pokud dojdou k závěru, že nová sada má smysl, je v souladu s legislativou a náklady na její vytvoření a aktualizace budou vynaložené efektivně, tak se pustíme do přípravy.

#### **Je možné využívat data i pro komerční účely?**

#### **Mohu je začlenit do nějaké aplikace, kterou budu nabízet za úplatu?**

To souvisí s licencováním. Otevřená data nemůžeme licenčně úplně uzavřít, to by nedávalo smysl. Na druhé straně ucelené tematické sady mají své autory. Pracujeme tedy s licenci Creative Commons 4.0, která povoluje užívat data libovolně, ale pod podmínkou uvedení odkazu na zdroj. Uživatelé mohou nad otevřenými daty tvořit své vlastní výstupy už jenom proto, že není v našich silách vyplnit veškeré požadavky a produkovat všechny výstupy, o které by byl zájem. Není nic špatného na tom, že otevřená data publikujeme a jiný subjekt je třeba spojí s něčím dalším a dodá jim přidanou hodnotu. Výsledek pak může i zpeněžit, musí však odkazovat na původní zdroj.

#### **Které fáze vývoje NZIP byly nejobtížnější?**

Prvním obtížným úkolem bylo prolomit počáteční nedůvěru v to, že může dlouhodobě na požadované úrovni fungovat spolupráce všech subjektů, které na NZIP participují. Od začátku jsem tvrdil, že za takovým projektem nemůže stát jenom jedna instituce, že to musí být výsledek společného úsilí více partnerů. Při obhajobě této myšlenky a vyvracení názoru, že se nám to nikdy nepodaří, jsem se docela hodně zapotil.

Druhý náročný krok představovalo vlastní zpracování témat do příspěvků na portále. Většinou se jedná o interdisciplinární záležitosti, do kterých mluví různé subjekty a každý z nich má svůj vlastní, trochu specifický pohled. Příprava obsahu byl tedy chvílemi docela boj, ale nakonec jsme zvládli dát vše dohromady tak, aby to bylo srozumitelné pro uživatele a zároveň panoval soulad mezi garanty. Prokázalo se, že kde je vůle, tam je cesta. A za to jsem rád.

#### **Jakým směrem chcete obsah portálu dále rozvíjet?**

Určitě budou přibývat články, hesla do rejstříku pojmů a datové sady. To je kontinuální proces. Došli jsme se také do stadia, kdy NZIP může nabídnout prostor pro publikaci informací od jiných subjektů. Stále častěji se na nás obracují různé odborné společnosti a pracoviště s tím, že mají hotové studie, jejichž závěry by bylo vhodné publikovat pro širší veřejnost. Zda bychom je mohli začlenit do NZIP. Pro uživatele to přináší výhodu, že najde vše na jednom místě, poskytovatel obsahu zase ušetří, protože nemusí pro svůj projekt budovat vlastní web.

V současné době rovněž jednáme s vedením krajských úřadů o tom, že bychom s NZIP spojili krajské zdravotnické portály. Můžeme se jen provázat prostřednictvím odkazů, ale také můžeme krajské portály do NZIP rovnou začlenit. Proč budovat něco od nuly, když tady už je platforma, která funguje a má dobré výsledky? Zatím jsme teprve na začátku, ale věřím, že dokážeme vymyslet smysluplné řešení.

# Konvergence české ekonomiky se zastavila

Skutečná reálná spotřeba na osobu v Česku se v roce 2022 vzdálila evropskému průměru.



**KAROLÍNA ZÁBOJNÍKOVÁ**  
analytička ČSÚ

Eurostat v prosinci vydal obvyklou sadu údajů srovnávajících kupní sílu v zemích EU – hrubý domácí produkt na osobu a individuální spotřebu na osobu v paritě kupní síly za rok 2022. Užitečným nástrojem pro sledování procesu konvergence jsou údaje vztažené k průměru EU. Nejvyšší reálnou úroveň HDP na osobu mělo v roce 2022 Lucembursko (256 % průměru EU), následovaly Irsko (235 %) a Dánsko (136 %). Nejnižší úrovně dosahovaly Bulharsko (62 %), Řecko (67 %) a Slovensko (71 %).

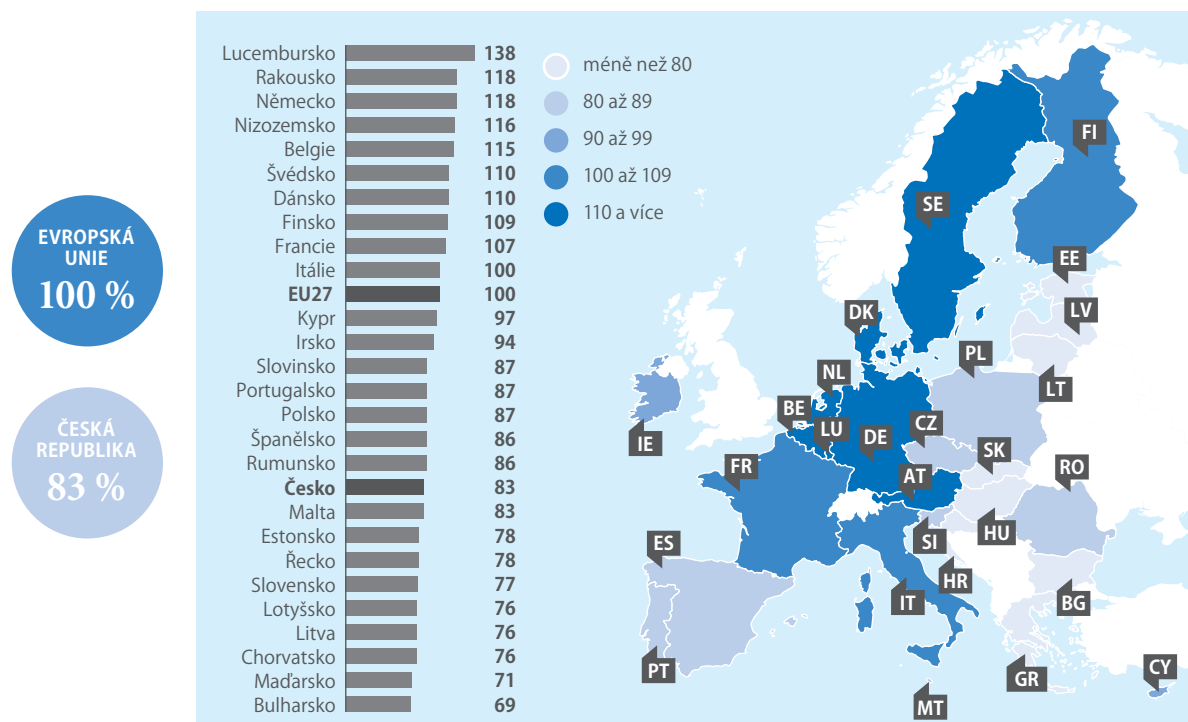
V Česku reálná úroveň HDP na osobu v roce 2022 představovala 90 % průměru EU. Druhý rok v řadě tak došlo k poklesu. Vrcholu – 93 % průměru EU – dosáhl reálný HDP na osobu v Česku v letech 2019 a 2020, načež se v roce 2021 podíl snížil na 92 %. Proces konvergence se

v případě Česka zdá být zastaven. Ve skupině zemí, které do EU vstoupily společně s Českem, však v roce 2022 proces přibližování se průměru EU většinou pokračoval. Vyšší reálnou úroveň HDP na osobu než my měly v roce 2022 z nových členských zemí Malta (104 % průměru EU) a Kypr (94 %). Naproti tomu pod českou úroveň se ze starších členských států nacházely Španělsko (86 % průměru EU), Portugalsko (79 %) a Řecko (67 %).

Zatímco HDP na osobu popisuje úroveň celkové ekonomické aktivity v zemi, skutečná individuální spotřeba lépe dokládá blahobyt domácností. Mezi oběma ukazateli tak mohou být rozdíly. Extrémním případem je Irsko, kde reálný HDP na osobu kvůli přítomnosti velkých globálních technologických firem překonává

dvojnásobek průměru EU, ale skutečná individuální spotřeba je pod průměrem EU. Největší úroveň skutečné individuální spotřeby měly v roce 2022 Lucembursko (138 % průměru EU), Německo (118 %) a Rakousko (118 %). Na opačném konci žebříčku se nacházely Bulharsko (69 % průměru EU), Maďarsko (71 %) a Lotyšsko (76 %). V Česku dosáhla v roce 2022 reálná úroveň skutečné individuální spotřeby 83 % průměru EU. I v tomto případě došlo k poklesu (z 86 % v roce 2021). Vyše než Česko se ze zemí, které vstoupily do EU po roce 2000, umístily Kypr (97 % průměru EU), Litva (94 %), Polsko (87 %), Slovinsko (87 %) a Rumunsko (87 %). Mezi staršími členy EU se reálná individuální spotřeba pohybovala pod českou úrovní jen v Řecku (78 % průměru EU).

## SKUTEČNÁ INDIVIDUÁLNÍ SPOTŘEBA NA OSOBU V ZEMÍCH EU (reálně, průměr EU = 100)



Zdroj: Eurostat



## Data na cestu do práce či školy

Jedná se celkem o 27 kvartálních časových řad, které v náhledovém zobrazení začínají prvním čtvrtletím 2019. Uživatel si může zvolit náhled za celou EU, nebo si vybrat data za konkrétní zemi. Volit může také podle tematických skupin: ekonomika a životní prostředí, lidé a trh práce, obchod.

Po zvolení konkrétního ukazatele se graf zvětší a šíří obrazovky a otevře se možnost zvolit začátek časové řady hlouběji v minulosti. Tento volitelný začátek časových řad ovšem není jednotný – některé sahají až do roku 2008, jiné nabízejí pouze kratší dobu.

Určitou nevýhodou je skutečnost, že při výběru země není k dispozici rovnou srovnání s průměrem EU.

[bit.ly/4274ppu](https://bit.ly/4274ppu)



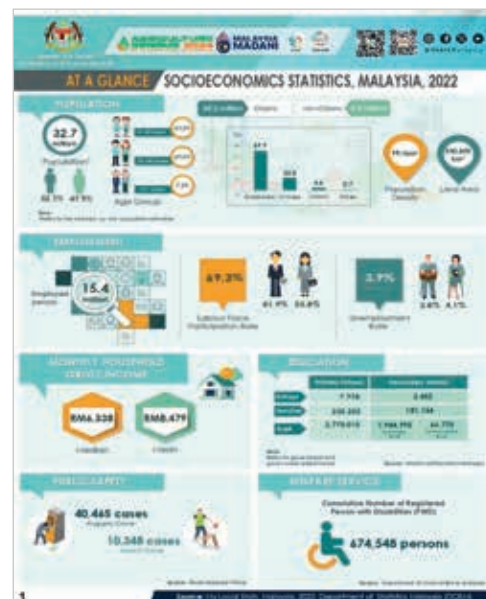
## Život v Malajsii pohledem statistiků

Malajský statistický úřad zveřejnil vybrané demografické, sociální a ekonomické indikátory na třech infografikách. Jazykového nedorozumění se netřeba obávat, vše je v angličtině.

V této federativní konstituční monarchii, složené ze třinácti států a tří teritorií, bylo v roce 2022 evidováno 7 778 škol, v nichž 235 232 učitelů vzdělávalo 2 770 015 žáků. Do školy o průměrné velikosti tak chodilo 358 dětí, a na každého učitele připadalo 12 žáků. Z téměř 33 milionů obyvatel mělo ke konci předminulého roku 674 548 osob průkaz osoby se zdravotním postižením.

To jsou jen některé vybrané charakteristiky různorodé malajsijské společnosti. Na ostatní se podívejte na infografiku.

[bit.ly/3OdhvV1](https://bit.ly/3OdhvV1)





## I lepra má svůj mezinárodní den

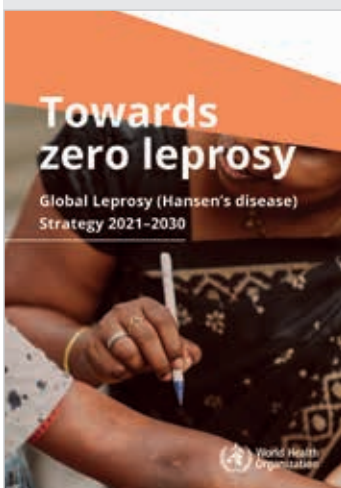
Světový den lepry každoročně připadá na poslední lednovou neděli.

Malomocenství se stále vyskytuje ve více než 120 zemích a každoročně je dle statistik WHO hlášeno více než 200 tisíc nových případů. Přibližně 5 % pacientů má v té době už viditelné deformace.

Vzhledem k absenci ověřitelných údajů se odhaduje, že na světě žijí 3 až 4 miliony lidí s viditelným postižením nebo deformacemi způsobenými leprou. Protože nálepka malomocenství obvykle vede v mnoha komunitách k sociálnímu vyloučení, je pravděpodobné, že počet lidí, kteří touto nemocí trpí, je ještě vyšší.

Cílem Světového dne lepry je mj. informovat veřejnost o tom, že leprou se člověk nenakazí nahodilým kontaktem s nemocným, ale především, že se jedná o nemoc šířenou určitým druhem bakterie a že ji lze snadno vyléčit během šesti až dvanácti měsíců trvající léčby.

[bit.ly/3TZPRW0](https://bit.ly/3TZPRW0)



## Mandarinka projasní den. Většina jich je ze Španělska

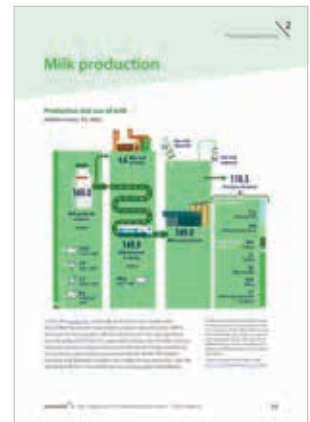
Těžkými nákladními vozidly registrovanými v EU bylo v roce 2022 přepraveno přibližně 1,3 mld. tun zemědělských, lesnických a rybářských produktů. Kromě toho tato vozidla převezla dalších 1,6 mld. tun potravin, nápojů a dalšího zboží.

To jsou jen dva údaje z nové publikace Klíčové údaje o potravinovém řetězci v Evropě, kterou na konci minulého roku vydal Eurostat. Více než sto stran nabitých informacemi mohou zájemci využít jako inspiraci a výchozí bod pro další prozkoumání široké škály volně přístupných údajů na internetových stránkách



Eurostatu. Publikace rovněž prostřednictvím QR kódů odkazuje na vybrané online články v rubrice Statistics Explained.

To, že se nejvíce pomerančů ze zemí EU vypěstuje ve Španělsku nebo že hlavním pěstitelem rajčat je Itálie, byste



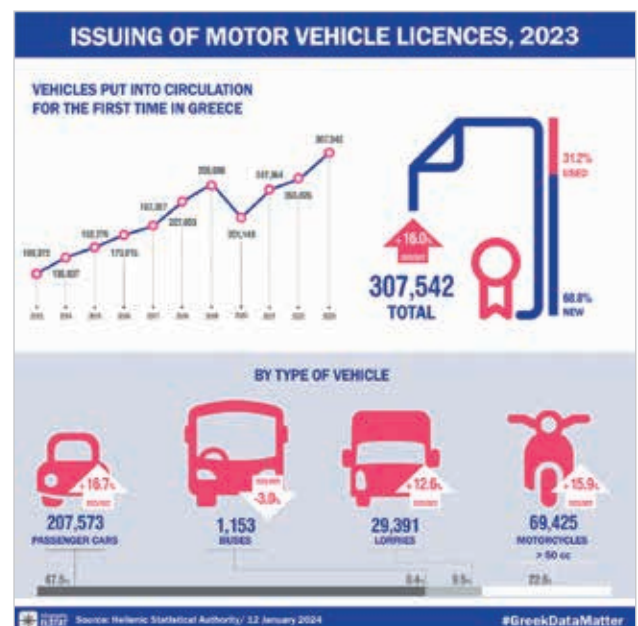
asi věděli či uhodli. Ale kde se pěstuje nejvíce ořechů? A odkud pochází nejvíce cibule? A v jaké zemi se urodí téměř polovina unijní produkce švestek? Pro odpovědi nahlédněte do nové publikace.

[bit.ly/3UdKgvU](https://bit.ly/3UdKgvU)

## Řeckem na motorce

Hned na úvod nutno říci, že se nejedná o cestopis. Řecký statistický úřad zpracoval do infografiky údaje o nově registrovaných motorových vozidlech za rok 2023.

Během roku 2023 bylo v Řecku registrováno téměř 308 tis. vozidel, v meziročním srovnání to bylo o 16 % více než v roce 2022. Ve více než dvou třetinách případů se jednalo o nová vozidla, necelá třetina (31,1 %) připadala na registraci použitých vozidel. A ty motorky? V loňském roce jich bylo zaregistrováno bezmála 69 tis., což představuje více než 22 % z registrovaných vozidel. Nikoli překvapivě největší díl nových



zápisů do registru vozidel připadá na osobní auta. Vloni jich řeckí úředníci zapsali 208 tisíc.

[bit.ly/3SofizT](https://bit.ly/3SofizT)

# Většinu cizinců v Česku tvořili Ukrajinci

Z Ukrajiny pochází šest z deseti cizinců pobývajících na našem území.



**JARMILA MAREŠOVÁ**

oddělení pracovních sil, migrace a rovných příležitostí

Koncem roku 2022 dosáhl počet cizinců legálně pobývajících na našem území rekordního počtu 1 116 tisíc osob. Jejich podíl na celkové populaci tak vzrostl na 10,3 %. Meziroční přírůstek cizinecké populace činil v roce 2022 celkem 455 tisíc osob a výraznou měrou se na něm podíleli cizinci s některým z typů přechodného pobytu. Šlo přitom převážně o válečné uprchlíky z Ukrajiny, kteří u nás hledali dočasnou ochranu.

## PŘEVAŽUJÍ ŽENY

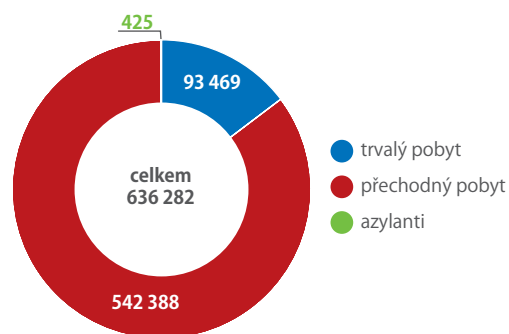
Občané Ukrajiny k nám začali přicházet již počátkem 90. let minulého století zejména za prací, jejich počty však byly v té době nízké. Postupem času se navýšily až na 636 tisíc registrovaných osob koncem roku 2022. Podíl ukrajinských občanů tak dosáhl téměř šesti desetin z celkového počtu cizinců u nás.

Mezi Ukrajinci v Česku výrazně převažují ženy, jejich podíl dosahuje 58 %. Věková struktura ukrajinské populace u nás je přitom odlišná jak od věkové struktury majoritní populace, tak od celkové věkové struktury cizinců v Česku. Mezi Ukrajinci je rovněž významněji zastoupena dětská složka, jejíž podíl činí 21 %. Naopak podíl osob v důchodovém věku je velmi nízký.

## ZEJMÉNA NEKVALIFIKOVANÉ PRÁCE

Ukrajinstí občané tvoří tradičně významnou skupinu na našem trhu práce. Ke konci roku 2022 evidovaly úřady práce na území České republiky celkem 270 tisíc ukrajinských občanů v postavení zaměstnanců. Jejich počet se tak meziročně zvýšil o 38 %. Absolutně nejvyšší zastoupení Ukrajinců bylo koncem roku ve zpracovatelském průmyslu, konkrétně šlo o 75 133

## OBČANÉ UKRAJINY V ČESKÉ REPUBLICE PODLE DRUHU POBYTU



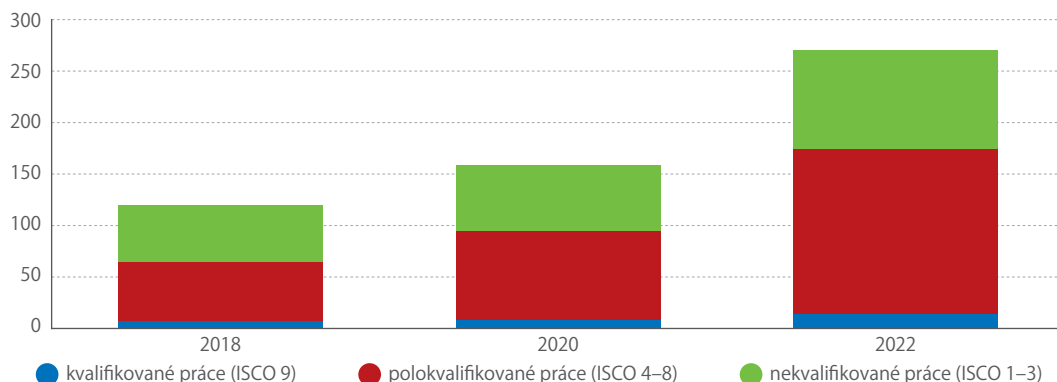
Zdroj: ČSÚ

zaměstnanců. Nadprůměrně, ve srovnání s celkovou cizineckou populací, jsou Ukrajinci zaměstnáni zejména v odvětví administrativní a podpůrné činnosti nebo ve stavebnictví. Nejvíce ukrajinských občanů pracuje na pozici pomocných a nekvalifikovaných pracovníků. Ve srovnání se všemi cizinci jsou však nadprůměrně zaměstnáváni i jako obsluha strojů a zařízení nebo montéři. Počet občanů Ukrajiny s platným živnostenským oprávněním ke konci roku 2022 činil 31 tisíc a meziročně vzrostl o 5,3 tisíce osob. Na rozdíl od ukrajinských občanů-zaměstnanců mají mezi ukrajinskými držiteli živnostenského oprávnění v Česku převahu muži.

Podrobnější informace najdete v publikaci *Život cizinců v ČR*.

[bit.ly/3072GKW](https://bit.ly/3072GKW)

## OBČANÉ UKRAJINY REGISTROVANÍ ÚŘADEM PRÁCE (tis.)



Zdroj: ČSÚ

# Inflace zpomalila

Ve čtvrtém čtvrtletí 2023 klesly spotřebitelské ceny proti třetímu čtvrtletí 2023 o 0,4%. V meziročním srovnání vzrostly spotřebitelské ceny o 7,6%.



**PAVLA ŠEDIVÁ**  
vedoucí oddělení statistiky spotřebitelských cen

Mezičtvrtletní vývoj spotřebitelských cen ve čtvrtém čtvrtletí 2023 ovlivnilo zejména snížení cen v oddílech rekreace a kultura, potravin a nealkoholické nápoje a v oddíle bydlení. K nejvýraznějšímu růstu cen došlo v oddílech odívání a obuv a stravování a ubytování. V oddíle rekreace a kultura klesly ceny dovolených s komplexními službami o 16,5%. V oddíle potravin a nealkoholické nápoje se snížily ceny pekárenských výrobků a obilovin o 0,7%, masa o 1,7%, mléka, sýrů a vajec o 3,1%, zeleniny o 0,3%, z toho brambor o 10,4%, cukru o 7,8%, kávy o 3,8%. V oddíle bydlení došlo k poklesu cen elektřiny o 1,5%, zemního plynu o 4,8%, tuhých paliv o 1,3% a tepla a teplé vody o 0,8%. Ceny nájemného z bytu vzrostly o 1,4%. Imputované nájemné (náklady vlastnického bydlení) se zvýšilo o 1,1%. V oddíle odívání a obuv vzrostly ceny oděvů o 3,7% a ceny obuvi o 4,4%. V oddíle stravování a ubytování byly ceny stravovacích služeb vyšší o 1,3%. V oddíle doprava se zvýšily ceny pohonných hmot a olejů o 0,2%. Průměrná meziměsíční změna úhrnného indexu spotřebitelských cen v posledním čtvrtletí 2023 dosáhla -0,1%, ve třetím čtvrtletí 2023 to bylo 0,0%.



**JIŘÍ TREXLER**  
oddělení statistiky spotřebitelských cen

## PROTI ROKU 2022 ZPOMALENÍ O 4,4 p. b.

Meziročně vzrostly spotřebitelské ceny v posledním čtvrtletí 2023 proti stejnému čtvrtletí 2022 o 7,6%, tedy o 0,4 procentního bodu méně než ve třetím čtvrtletí 2023. Tento vývoj ovlivnilo zejména zpomalení cenového růstu v oddíle potravin a nealkoholické nápoje. Ceny pekárenských výrobků a obilovin se ve čtvrtém čtvrtletí 2023 meziročně zvýšily o 3,0%, ovoce o 8,2%, zeleniny o 16,6%, z toho brambor

## ROZKLAD MEZIROČNÍ ZMĚNY INDEXU SPOTŘEBITELSKÝCH CEN V ROCE 2023

oddíl	procentní body
úhrn	10,7
potravin a nealkoholické nápoje	2,2
alkoholické nápoje, tabák	0,5
odívání a obuv	0,4
bydlení, voda, energie, paliva	4,7
bytové vybavení, zařízení domácnosti, opravy	0,4
zdraví	0,2
doprava	-0,1
pošty a telekomunikace	0,1
rekreace a kultura	0,8
vzdělávání	0,0
stravování a ubytování	0,9
ostatní zboží a služby	0,6

Zdroj: ČSÚ

o 34,3%. Ceny kávy byly vyšší o 2,5%. Snížily se ceny masa o 1,5%, mléka, sýrů a vajec o 7,0% a cukru o 15,7%.

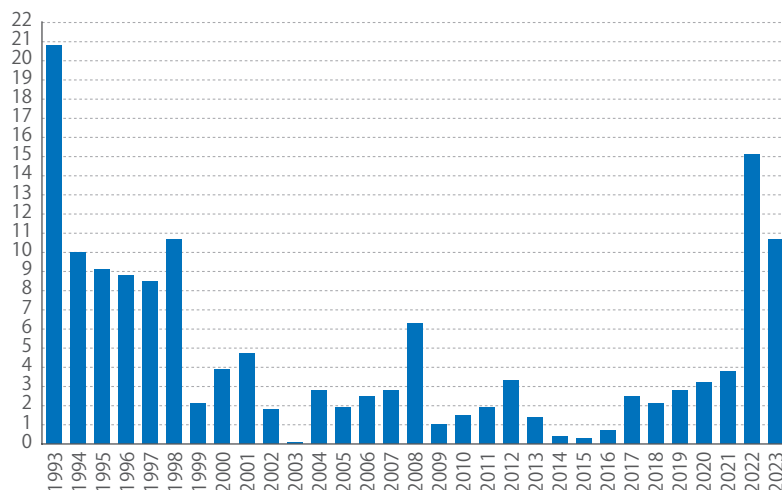
Zrychlení růstu cen zaznamenaly především položky v oddíle bydlení, nejvíce narostly ceny elektřiny (o 144,6%). Ceny nájemného z bytu vzrostly o 7,5%, výrobků a služeb pro běžnou údržbu bytu o 6,2%, vodného o 16,3%, stočného o 26,9%, tuhých paliv o 0,3%, tepla a teplé vody o 26,4%. Imputované nájemné (náklady vlastnického bydlení) bylo vyšší o 0,3%.

Průměrná míra inflace v roce 2023 dosáhla 10,7%, což bylo o 4,4 procentního bodu méně než v roce 2022. Během celého roku 2023 se meziroční tempo růstu postupně snižovalo (z 16,4% v 1. čtvrtletí na 7,6% ve 4. čtvrtletí).

Vývoj inflace v roce 2023 byl ovlivněn zejména růstem cen v oddílech bydlení, potravin a nealkoholické nápoje. V menší míře na zvyšování inflace působil též růst cen ve většině ostatních oddílů. Protisměrně, tj. na snižování cenové hladiny, působil vývoj cen v oddíle doprava.

Harmonizovaný index spotřebitelských cen (HICP), který je používán pro mezinárodní srovnání, klesl v Česku v prosinci podle předběžných výpočtů meziměsíčně o 0,4% a meziročně vzrostl o 7,6%. Podle bleskových odhadů Eurostatu byla meziroční změna HICP v prosinci 2023 za eurozónu 2,9%, v Německu 3,8%. Nejvyšší byla v prosinci na Slovensku (6,6%) a nejnižší v Belgii a Itálii (shodně 0,5%).

## MEZIROČNÍ MÍRA INFLACE (%)



Zdroj: ČSÚ

# Jak statistici radili průmyslu

Statisticy po válce navrhli ideální motor pro československý „lidový vůz“.



**PAVEL HORTIG**  
oddělení  
marketingu a PR

Během 2. světové války se výroba aut v Československu omezila téměř výhradně na nákladní a speciální vozy a osobní modely upravené pro vojenské účely. Poválečný vývoj domácího automobilového průmyslu pak byl ovlivněn změnami souvisejícími s novým politickým režimem. Všechny velké automobilky byly znárodněny a postupně se v nich zaváděly metody centrálně plánované ekonomiky. V první fázi, která trvala do února 1948, bylo využíváno spíše nepřímé plánování a podniky fungovaly ještě do jisté míry samostatně.

Velmi diskutovanou otázkou v okruhu odborníků i mezi laickou veřejností byla budoucí podoba masově vyráběného osobního vozidla, které by uspokojilo zájem širokých vrstev obyvatelstva. Do této debaty se svým dílem rozhodli přispět i statistici ze Státního úřadu statistického. Příkladem je článek „Problém stavby malých automobilů“ od Vladimíra Trnky, zveřejněný v roce 1946 ve Statistickém zpravodaji.

## KOPCE NEPŘEJÍ MALÝM MOTORŮM

V úvodu Trnka popsal aktuální problémy související s poválečným nedostatkem pohonných hmot, pneumatik, financí a dalších produktů nezbytných k výrobě a užívání automobilů. Proto podle něj není možné podporovat a nakupovat osobní vozy s motory velkých kubických obsahů, které mají značné provozní náklady. Českoslovenští motoristé se musejí smířit s auty s menšími motory, které sice budou pomalejší, ale jejich provoz levnější.

Nesouhlasil však s názorem, že by se v tuzemsku měly konstruovat automobily s motory o miniaturním obsahu 400 až 600 ccm, které se již prý vyráběly ve velkých objemech v zahraničí. Údajně měly mít malou spotřebu, a přitom velký výkon. Konkrétní značky ani země původu nicméně neuvedl.

V další části článku shrnul faktory ovlivňující výkon a hospodárnost provozu motorových vozidel. Patřily k nim kubický obsah motoru, počty obrátek za minutu, hmotnost, úpravy sacího a výfukového potrubí, chlazení, zapalování, volba pohonných látek, připojení kompresoru, úpravy převodů, podvozek, karoserie atd.

Podle Trnky bylo zřejmé, že automobil s motorem o malém obsahu 400 až 600 ccm a o vysokých obrátkách se nejlépe osvědčí v rovinatém terénu, kde motor nemusí trvale běžet na plný výkon a lze využít i setrvačnost vozu. Ovšem v kopcovitém terénu musí takový motor neustále pracovat ve vysokých obrátkách, zejména při plném obsazení automobilu. Proto se uplatňují v kopcovitém terénu motory s větším obsahem, které nepracují trvale na maximální výkon, čímž se zabrání jejich rychlému opotřebení.

„Charakteristickým znakem automobilového motoru je zvláštní průběh spotřeby pohonných látek,“ vysvětloval autor dále. „Nejmenší spotřeby nedosahují při nejnižších obrátkách motoru, ale asi ve třech čtvrtinách maximálního počtu obrátek, kdy je provoz nejhospodárnější. Snahou každého automobilisty je proto dosažení co možná nejvyššího výkonu při nejhospodárnější spotřebě pohonných hmot. V rovinatém terénu je tento požadavek snadno splnitelný i pro vozy s motory malých kubických obsahů. Ovšem v členitéjším terénu roste zatížení, takže motory musejí trvale pracovat na plné obrátky. Tím se zvedá spotřeba pohonných hmot, zhoršuje se chlazení a stoupá také opotřebení motoru. Z této jednoduché úvahy vychází, že v kopcovitém a hornatém terénu se nemohou automobily o malém obsahu motoru trvale osvědčit pro nadměrné opotřebení motoru i poměrně velkou spotřebu.“



Konstruktéři osobních aut se radami statistiků neřídili. První poválečný lidový vůz v Československu Škoda 1011 Tudor vybavili motorem o obsahu 1 089 ccm.

## STATISTICKÉ ARGUMENTY

Na podporu svých argumentů proti výrobě automobilu s motorem o kubickém obsahu 400 až 600 ccm Trnka využil i geografické a další statistické údaje. Zaměřil se nejprve na výškové rozdělení Čech, Moravy a Slezska. V Čechách bylo jen 30 soudních okresů (13,5 %) a na Moravě se Slezskem jen 21 soudních okresů (20,0 %), které bylo podle jejich průměrné nadmořské výšky do 300 metrů nad mořem možné označit za rovinaté. „V těchto územních celcích nepíráme možnost existence ani nejmenším automobilům s obsahem motoru 400 až 600 ccm, ježto předpokládáme, že v těchto okresech nejsou četné a strmé kopce, takže podmínky pro využití malých motorů budou příznivé,“ připustil Trnka. Valná většina země byla ovšem velmi kopcovitá, dosahovala v průměru 300 až 700 metrů nad mořem a vyznačovala se mnoha silničními stoupáními. V Čechách spadalo do tohoto rozmezí 167 soudních okresů (74,9 %) a na Moravě se Slezskem 77 soudních okresů (73,3 %).

Dále se zaměřil na údaje o počtech osobních automobilů v členění podle obsahu jejich motorů. Využil k tomu údaje z roku 1936, kdy bylo v Československu registrováno celkem 79 687 osobních automobilů, z nichž pouze 1 304, tj. 1,6 %, mělo obsah motoru do 500 ccm. Naproti tomu s motorem v rozmezí od 501 do 1 000 ccm u nás jezdilo 27 718 osobních automobilů, tj. 34,8 %. Obdobný poměr byl i v další skupině s obsahem do 1 500 ccm.

Minimální počet aut s malým motorem do 500 ccm podle Trnky jasně dokládá, že skutečně existuje závislost mezi členitostí území a převážně používanými osobními automobily. Potvrzovalo to jeho názor, že malé automobily s kubickým obsahem 400 až 600 ccm se v převážně kopcovitém Československu neosvědčily. Proto se u nás mohou trvale uplatnit pouze osobní vozy s motory s kubickým obsahem alespoň 750 ccm. „Náš automobilový průmysl měl již před válkou četné vyzkoušené a spolehlivé typy osobních automobilů. Jest si přáti, aby i v nynější době byl zvolen skutečně dobrý a spolehlivý typ osobního automobilu s obsahem asi 750 ccm a větší s obsahem



Luxusní vůz Tatra 87 s motorem 2 958 ccm byl pokračováním předválečné výroby.

motoru asi 1 000 ccm,“ shrnul statistik. Jen tyto dva typy osobních automobilů se podle něj mohou stát skutečným základem československého lidového vozu, vyráběného ve velkých sériích a určeného pro nejširší vrstvy. Pokud by se ale zvažovala výroba pouze jediného typu malého automobilu, doporučil jako základ motor o obsahu 750 ccm.

## JAK TO VŠECHNO DOPADLO

V Trnkově článku chybí jakákoliv zmínka o vozu Volkswagen typ 1, známějším pod označením Brouk. Jeho výroba byla zahájena v Německu již v roce 1938 a pohon zajišťoval vzadu uložený čtyřválec o objemu 985 ccm. V textu se přitom několikrát objevuje termín „lidový vůz“ (německy Volkswagen), takže lze předpokládat, že o něm autor věděl. Přesto ho nepoužil jako podpůrný argument pro svá tvrzení, zřejmě proto, že pouhý rok po válce bylo vše, co mělo nějakou spojitost s poraženým nacistickým státem, silně tabuizované.

Vláda nakonec skutečně rozhodla, že se v Československu budou vyrábět dva typy osobních vozů – větší Tatra 87 a menší Škoda 1101. Tatra poháněl osmiválcový 2,9litrový motor, Škodovku pak čtyřválec o objemu necelých 1,1 litru. Prvním velkosériově vyráběným československým automobilem byla nicméně až Škoda 1000 MB, která začala sjíždět z výrobních pásů mladoboleslavské Škodovky v roce 1964. Celkem se těchto ikonických aut vyrobilo 443 141.

V roce 2023 podle dat Svazu dovozců automobilů bylo v České republice vyrobeno 1 397 816 osobních vozidel, z nichž jen zhruba 8 % skončilo na tuzemském trhu. Největší objem výroby osobních automobilů byl u nás zaznamenán v roce 2018, kdy brány automobilek opustilo 1 437 396 vozů. V následujících třech letech došlo k poklesu, od roku 2022 produkce opět roste.

Registrace nových osobních aut v roce 2023 podle dat Svazu dovozců automobilů dosáhly 221 422 vozů, což je o 13 % více než v roce 2022. Z pohledu pání hraje mezi osobními automobily prim benzín (66,24 %), z pohledu obchodních tříd první místo i nadále zaujímají SUV (45,04 %) a nejprodávanějším modelem je Škoda Octavia (9,85 %). Celkově má značka Škoda mezi nově registrovanými osobními vozy podíl 35 %.

## REGISTROVANÉ OSOBNÍ VOZY V ČESKU V ROCE 2023

značka	počet	podíl (%)
Škoda	77 490	35
Hyundai	20 068	9
Volkswagen	18 938	8
Toyota	17 435	8
Kia	11 424	5
Mercedes-Benz	8 642	4
Dacia	7 830	4
BMW	6 037	3
Ford	5 655	2
Peugeot	4 360	2
ostatní	43 543	20

Zdroj: Svaz dovozců automobilů

# Statistická ročenka hl. m. Prahy 2023

Vydavatel: Krajská správa ČSÚ v hl. m. Praze

V ročence vydané v prosinci loňského roku naleznete kromě údajů za celou Prahu, také údaje za městské části, i za správní obvody hlavního města. Data za Prahu je také možné porovnat s údaji za ostatní kraje, regiony soudržnosti nebo hlavní města Slovenska, Polska, Rakouska a Maďarska.

## DEMOGRAFICKÁ DATA A VÝSLEDKY SČÍTÁNÍ

Ročenka obsahuje značné množství nejrůznějších údajů. V první řadě je třeba jmenovat demografická data, která jsou uživateli nejžádanější. Kromě běžných demografických statistik jako počet obyvatel a jejich věková struktura se z ročenky dozvíme, že v roce 2022 se do Prahy přistěhovalo o 81 202 osob víc, než se z ní vystěhovalo, a na tento migrační přírůstek měla největší vliv migrace ze zahraničí. Naděje dožití žen ve věku 65 let byla 20,38 roku, naděje dožití mužů ve stejném věku byla o 4 roky nižší (16,44 roku). Doplněním k demografickým údajům jsou data ze Sčítání lidu 2021, díky nimž se můžeme dozvědět, jakou strukturu mají domácnosti v městských částech Prahy, kolik je v nich bytů a jací obyvatelé v nich žijí.

## VĚDA, VÝZKUM, INTERNET

Velmi podrobné informace přináší rozsáhlá kapitola o vědě a výzkumu. V roce 2022 bylo v Praze ve vědě a výzkumu zaměstnáno 31,5 tisíce pracovníků, většinu z nich (62%) tvořili výzkumní pracovníci. Nejvyšší část z celkového objemu 51,7 mld. Kč vydaných na vědu a výzkum pocházela z podnikových zdrojů (54%). Druhý nejvyšší podíl zaujímaly finance z veřejných domácích zdrojů (40% všech výdajů na výzkum a vývoj).

Oblastí, která zajímá snad každého čtenáře, jsou informace o využívání informačních technologií. Z dat výběrového šetření lze vyčíst, že v roce 2022 v Praze používalo internet každý den 84% obyvatel ve věku 16 a více let. Nejvíce se na internetu věnovali přijímání a posílání e-mailů (87% uživatelů internetu ve věku 16 a více



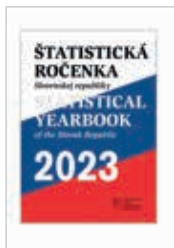
let), čtení zpravodajství (83%), zaslání zpráv přes chat a nakupování (obojí 79%). Placenou hudbu využívalo pouze 18% uživatelů.

Zájemci o podrobná data, která nejsou obsažena v ročence, mohou kontaktovat informační služby Krajské správy ČSÚ v hl. m. Praze prostřednictvím e-mailu [infoservispraha@czso.cz](mailto:infoservispraha@czso.cz).

[bit.ly/3Sgw9Vt](https://bit.ly/3Sgw9Vt)

## STATISTICKÁ ROČENKA SLOVENSKÉ REPUBLIKY 2023

Vydavatel:  
Statistický úřad SR



Komplexní přehled údajů o stavu a vývoji společnosti, ekonomiky a životního prostředí na Slovensku v předchozích čtyřech letech. Součástí je i mezinárodní srovnání pozice Slovenska v EU.

[bit.ly/48JwpSt](https://bit.ly/48JwpSt)

## KRAJINA

Vydavatel:  
Národní zemědělské muzeum



Obrázková statistika o krajině a jejích proměnách pro malé i velké čtenáře. Přehledně uspořádané údaje o tom, jak se měnila krajina na Zemi v různých historických obdobích.

[bit.ly/4bccIES](https://bit.ly/4bccIES)

## ČESKÝ CHMEL 2023

Vydavatel:  
Ministerstvo zemědělství



Zajímavé informace z prostředí českého chmelařského oboru. Shrnutí nejvýznamnějších událostí z roku 2023 a přehled českých odrůd chmele.

[bit.ly/3U7wT00](https://bit.ly/3U7wT00)

## V PŘÍŠTÍM VYDÁNÍ:

## Potravinová statistika

Spotřeba potravin v Česku  
Produkce potravin tuzemskými výrobci  
Vývoz a dovoz potravin



## STATISTIKA&amp;MY

MĚSÍČNÍK ČESKÉHO STATISTICKÉHO ÚŘADU 02/2024  
ROČNÍK 14, vychází 10x ročně

ADRESA REDAKCE: Český statistický úřad,  
Na padesátém 81, 100 82 Praha 10  
telefon: 274 054 248, e-mail: redakce@czso.cz

REDAKCE: Michal Novotný (šéfredaktor), Pavel Černý (vedoucí redaktor), Eva Henzlerová, Karolína Zábajníková, Jan Cieslar, Jan Ernest, Dalibor Holý, Pavel Hortig, Jiří Kamenický, Petr Musil, Jaroslav Sixta

REDAKČNÍ RADA: Ing. Marek Rojíček, Ph.D. (předseda RR), Ing. Bc. Eva Krumpová, MBA, doc. Ing. Jaroslav Sixta, Ph.D., Ing. Pavla Trendová, Ing. Petr Musil, Ph.D., Ing. Jan Ernest, Ing. Mgr. Martin Zelený, Ph.D., Ing. Petr Böhm, Ph.D., Ing. Petra Kuncová, Egor Sidorov, Ph.D., JUDr. Veronika Zavoralová, MBA, Ing. Jaromír Makovec, Mgr. Jana Nechvátalová, Mgr. Marcela Ernest Jindrová, B.A., Ing. Michal Novotný, Mgr. Jan Cieslar

LAYOUT ČASOPISU: Veronika Wölfelová, Jana Chocholoušová

GRAFICKÁ ÚPRAVA: Tomáš Kubašta, Veronika Wölfelová  
JAZYKOVÁ KOREKTURA: Tamara Wölfelová, Erika Hanáčková  
FOTOGRAFIE: archiv ČSÚ, shutterstock.com, Tereza Koutecká, freepik.com

TISK: Jiří Bartoš – SLON, spol. s r. o.

VYDAVATEL: Český statistický úřad, www.statistikaamy.cz,  
ISSN 1804-7149, ev. č. MK ČR E 1992

PODMÍNKY PRO VYUŽÍVÁNÍ A DALŠÍ ZVEŘEJŇOVÁNÍ INFORMACÍ  
Z ČASOPISU STATISTIKA & MY:  
bit.ly/3ddicBp

## KALENDÁŘ: Rychlé informace

BŘEZEN  
2024

PO	ÚT	ST	ČT	PÁ	SO	NE
				1	2	3
4	5	6	7	8	9	10
11	12	13	14	15	16	17
18	19	20	21	22	23	24
25	26	27	28	29	30	31

## 1 PÁ

Tvorba a užití HDP  
(4. Q 2023)

## 4 PO

Míry zaměstnanosti,  
nezaměstnanosti  
a ekonomické aktivity  
(1/2024)

## 5 ÚT

Průměrné mzdy  
(4. Q 2023)

## 8 PÁ

Zahraniční obchod  
se zbožím  
(1/2024)

## 11 PO

Indexy  
spotřebitelských cen  
– inflace  
(2/2024)

## 12 ÚT

Maloobchod  
(1/2024)

## 15 PÁ

Průmysl  
(1/2024)  
Stavebnictví  
(1/2024)

## 18 PO

Indexy cen výrobců  
(2/2024)

## 20 ST

Pohyb obyvatelstva  
(2023)

## 25 PO

Indexy cen vývozu  
a dovozu zboží  
(1/2024)  
Konjunkturální  
průzkumy  
(3/2024)

## 28 ČT

Čtvrtletní sektorové  
účty  
(4. Q 2023)



# REKONSTRUKCE BUDOVY ČSÚ



**74 %**  
obyvatel ve věku  
16+ považuje ČSÚ za  
užitečnou instituci.

(průzkum agentury  
Kantar, 2021)



Začátek:

**02/2022**

Konec:

**12/2023**



Každý rok se ušetří

**3 297 GJ**

energie



Garantovaná  
roční úspora  
EPC projektu (proti  
stávajícímu stavu)

**15,3 mil. Kč**

za 8 let (podle  
cen z počátku  
roku 2021)



## Co je cíl?

- Zlepšení kvality vnitřního prostředí
- Energetická úspora
- Zvýšení komfortu zaměstnanců
- Snížení provozních nákladů
- Reprezentativní vzhled budovy v souladu se současnými trendy



## Co sníží spotřebu energie

- Fotovoltaické panely na střeších
- Využití odpadního tepla z datového centra
- Tepelná izolace vnějších stěn a střešního pláště
- Okna vybavená trojsklem s lepšími tepelněizolačními vlastnostmi
- Optimalizace chlazení
- Automatické ovládání vytápění a osvětlení v kancelářích v době nepřítomnosti



## Proč se nám bude pracovat líp?

- Nová okna vybavená trojsklem s lepšími tepelněizolačními i akustickými vlastnostmi
- Chlazené vnitřní prostory
- Hygienická výměna vzduchu zajištěná vzduchotechnickým zařízením
- Rovnoměrné vnitřní osvětlení pracovního prostoru
- Efektivní hospodaření s energiemi