



Česká ekonomika v 1. čtvrtletí

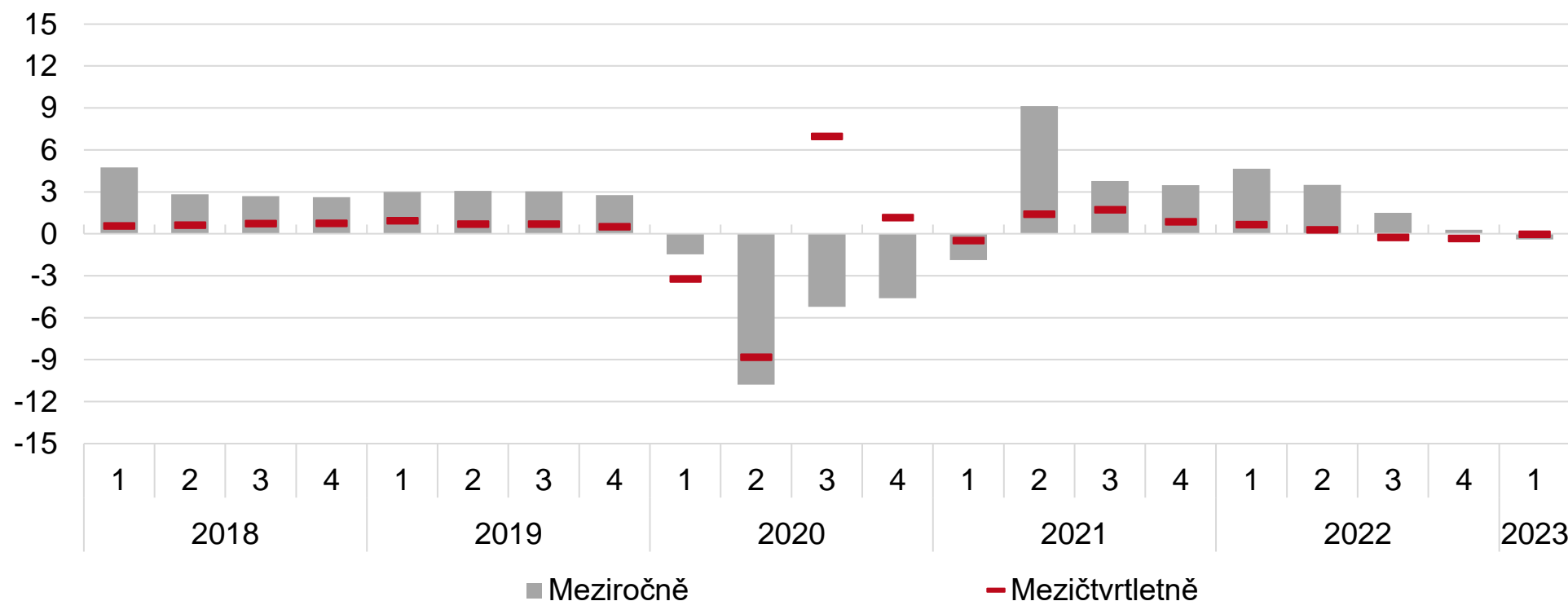
Marek Rojíček

Tisková konference, 30. května 2023, ČSÚ Praha

Hrubý domácí produkt

- HDP v Česku v 1. čtvrtletí 2023 mezičtvrtletně stagnoval a meziročně klesl o 0,4 %.
- Nižší byla domácí poptávka, zahraniční poptávka naopak růst podpořila.
- Dynamika HDP v Česku byla pod průměrem EU (0,2 % mezičtvrtletně, 1,2 % meziročně).

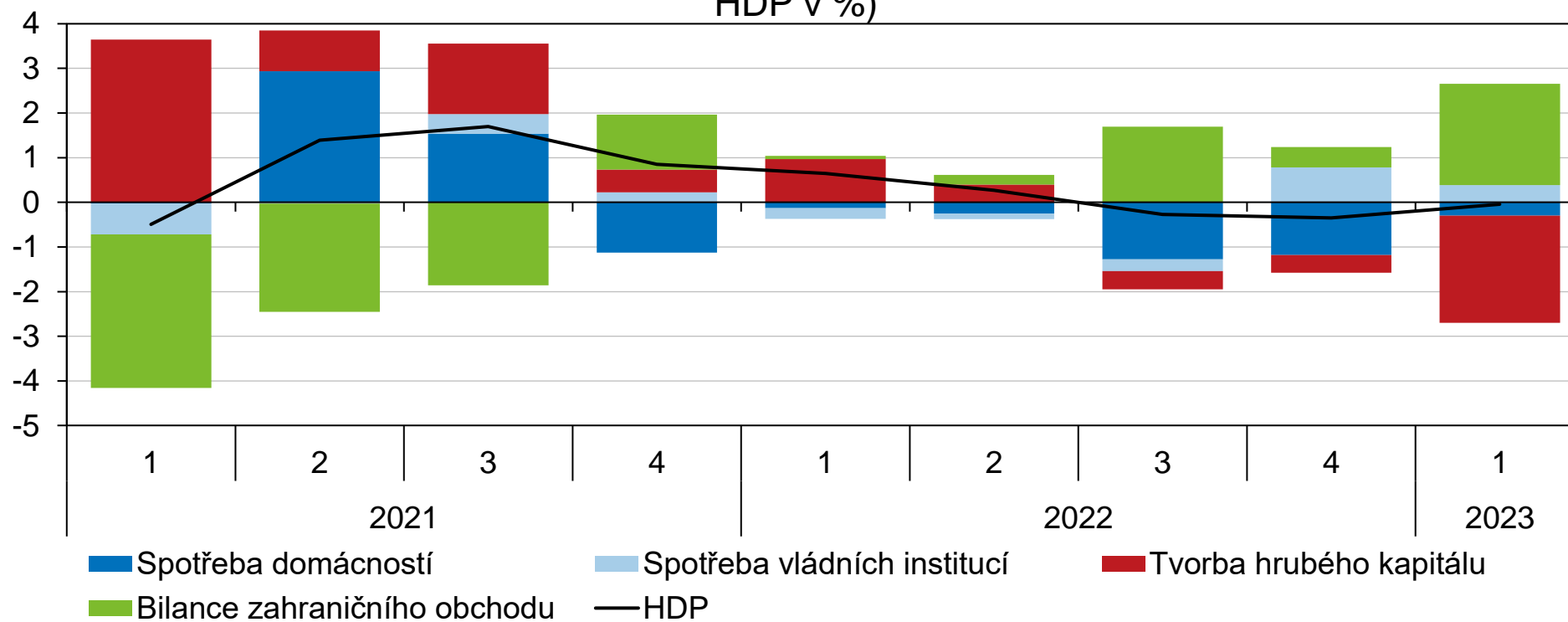
Reálný růst HDP (očistěno o sezónní a kalendářní vlivy, v %)



Struktura růstu HDP

- Spotřeba domácností mezičtvrtletně klesla po šesté v řadě. Spotřeba vlády byla jedinou složkou domácí poptávky, která působila ve směru růstu HDP.
- Posílil kladný příspěvek zahraniční poptávky.

Příspěvky výdajů k mezičtvrtletní změně HDP* (stálé ceny, příspěvky v p.b., HDP v %)

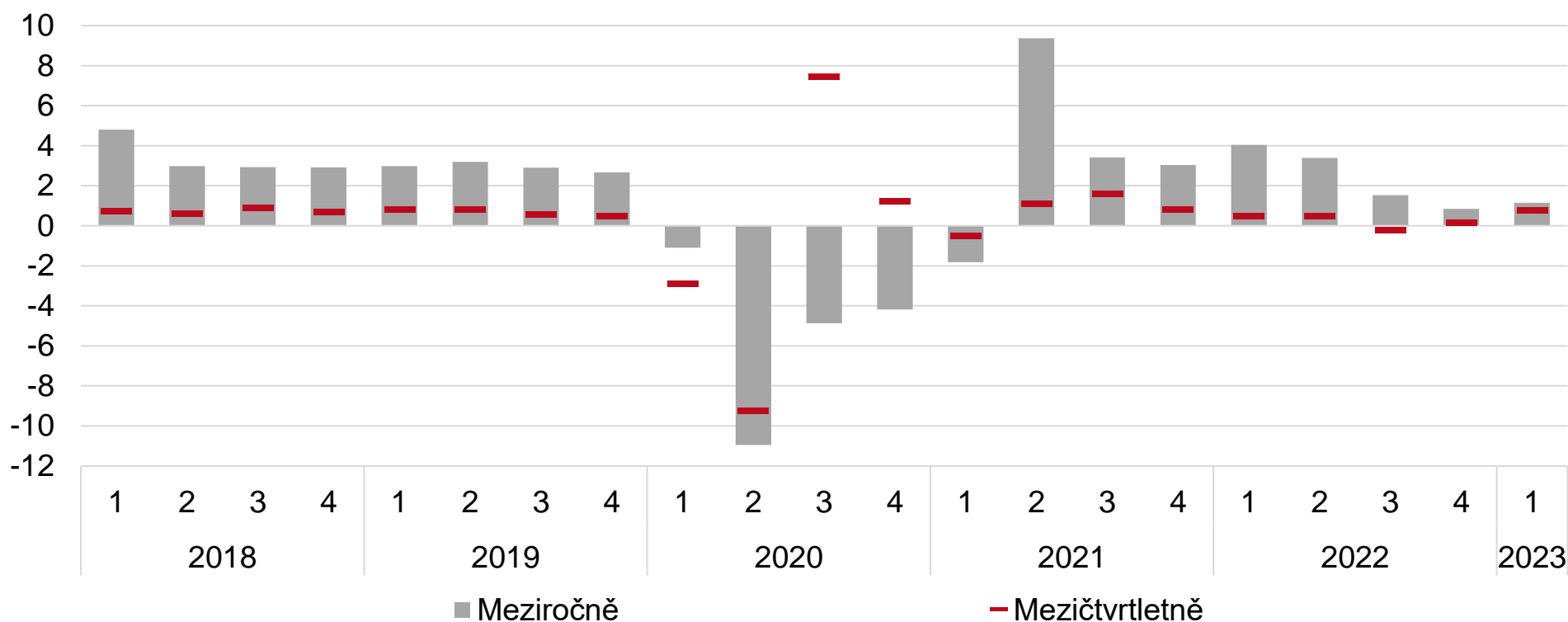


*příspěvky po vyloučení dovozů pro konečné užití

Hrubá přidaná hodnota

- Hrubá přidaná hodnota v 1. čtvrtletí mezičtvrtletně vzrostla o 0,8 %.
- Meziroční přírůstek dosáhl 1,1 %.
- Příznivý vývoj nabídkové strany ekonomiky byl na začátku roku spojen i s částečným zlepšením důvěry v ekonomiku.

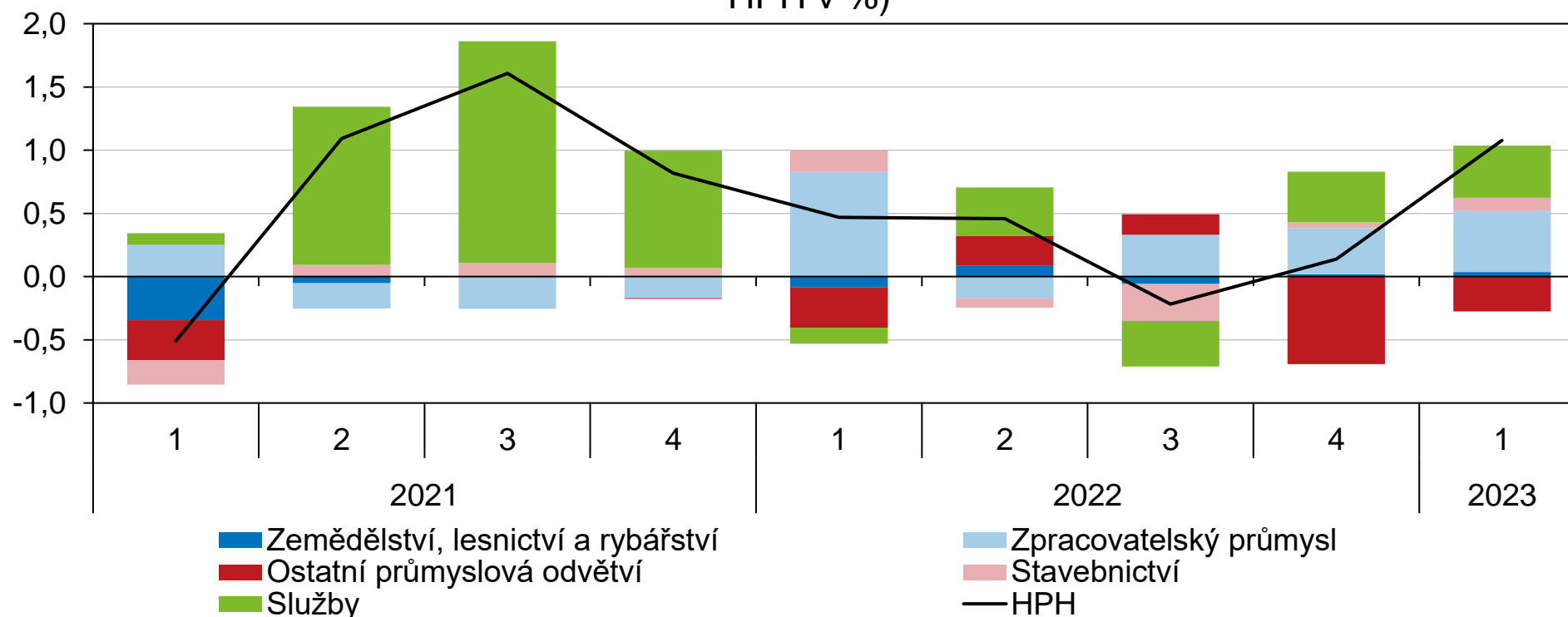
Reálný růst HPH (sezónně a kalendářně očištěno, v %)



Struktura růstu HPH

- K mezičtvrtletnímu růstu HPH nejvíce přispíval zpracovatelský průmysl. Pomohly tomu zejména výkony exportních odvětví. Zbytku průmyslu se ale příliš nedařilo.
- Mezičtvrtletně rostla i HPH většiny služeb.
- K meziročnímu růstu HPH přispíval zejména zpracovatelský průmysl.

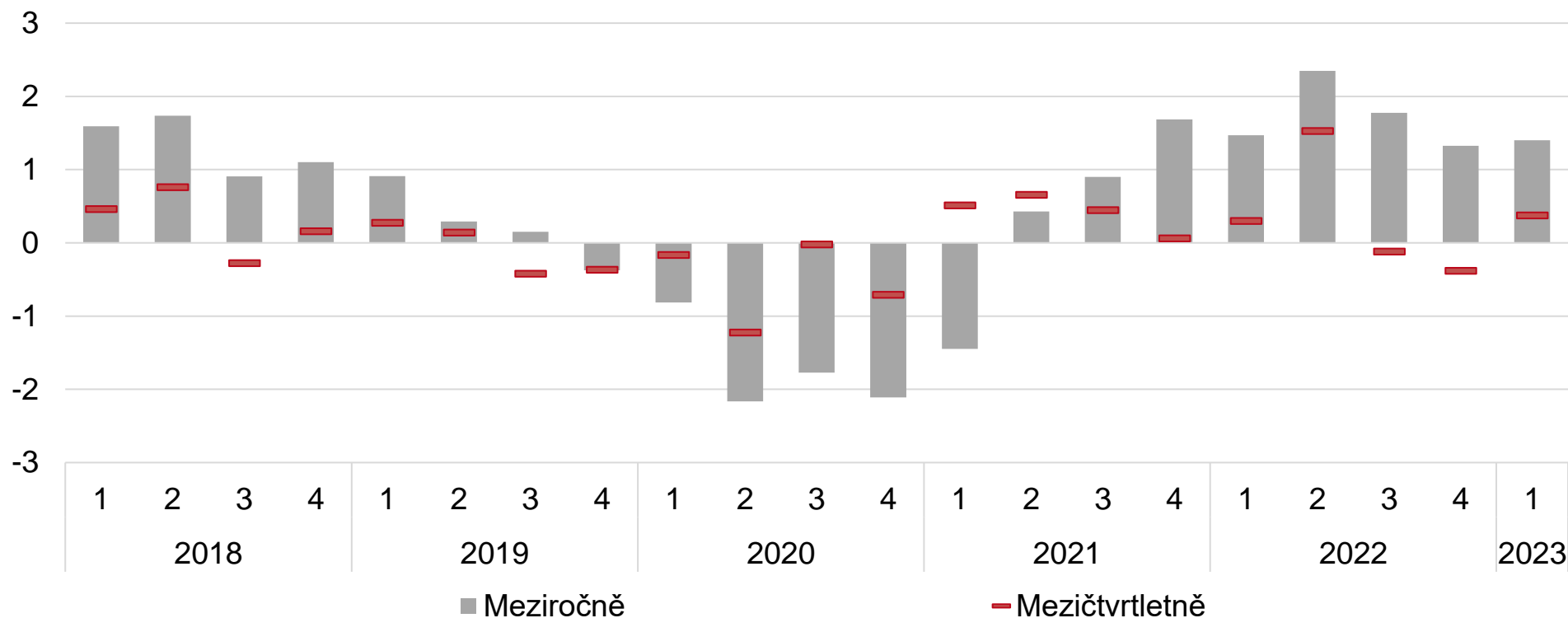
Příspěvky odvětví k mezičtvrtletní změně HPH (stálé ceny, příspěvky v p.b., HPH v %)



Trh práce

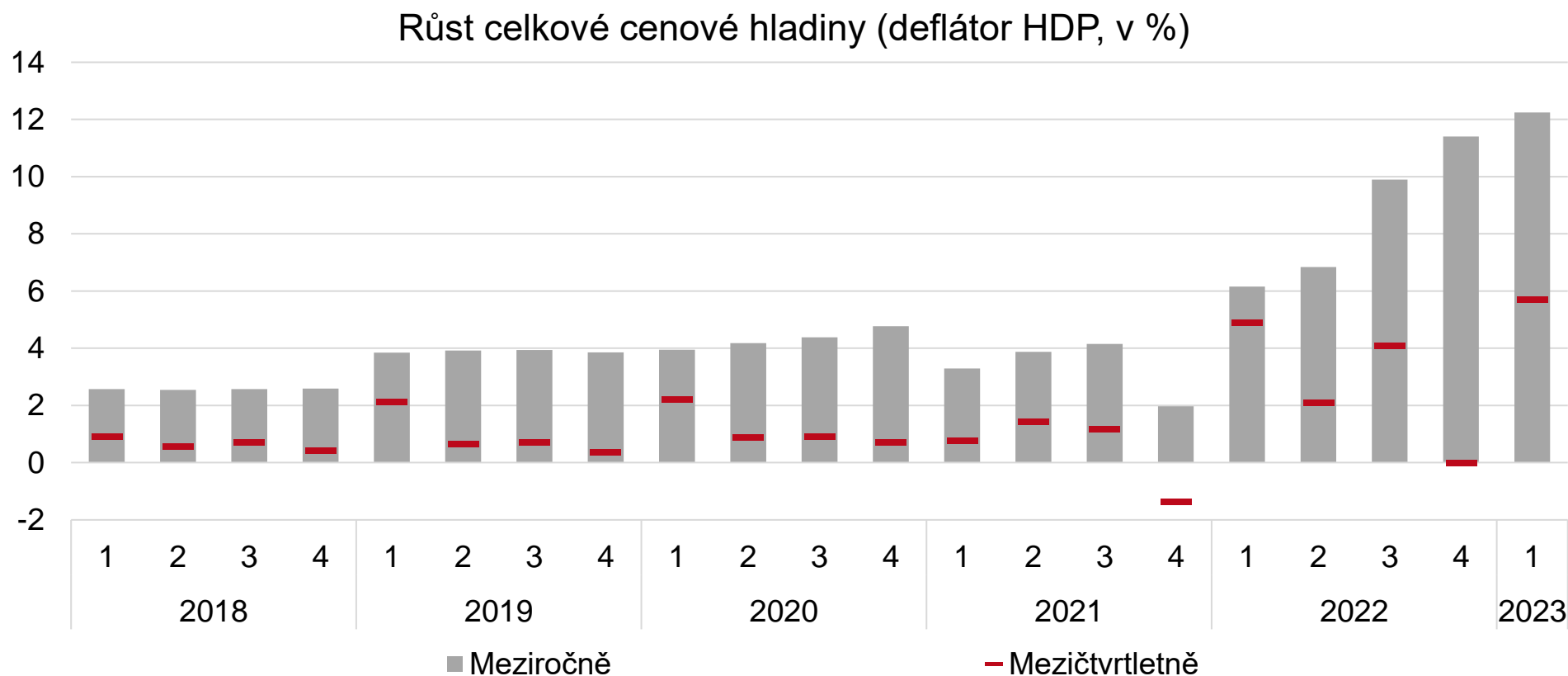
- Trh práce odrážel relativně příznivý vývoj nabídkové strany ekonomiky.
- Celková zaměstnanost rostla meziročně o 1,4 % a mezičtvrtletně o 0,4 %.
- Výrazné nominální navýšení objemu vyplacených mezd a platů stále zaostávalo za růstem cenové hladiny.

Celková zaměstnanost (osoby, sezónně očištěno, v %)



Cenová hladina

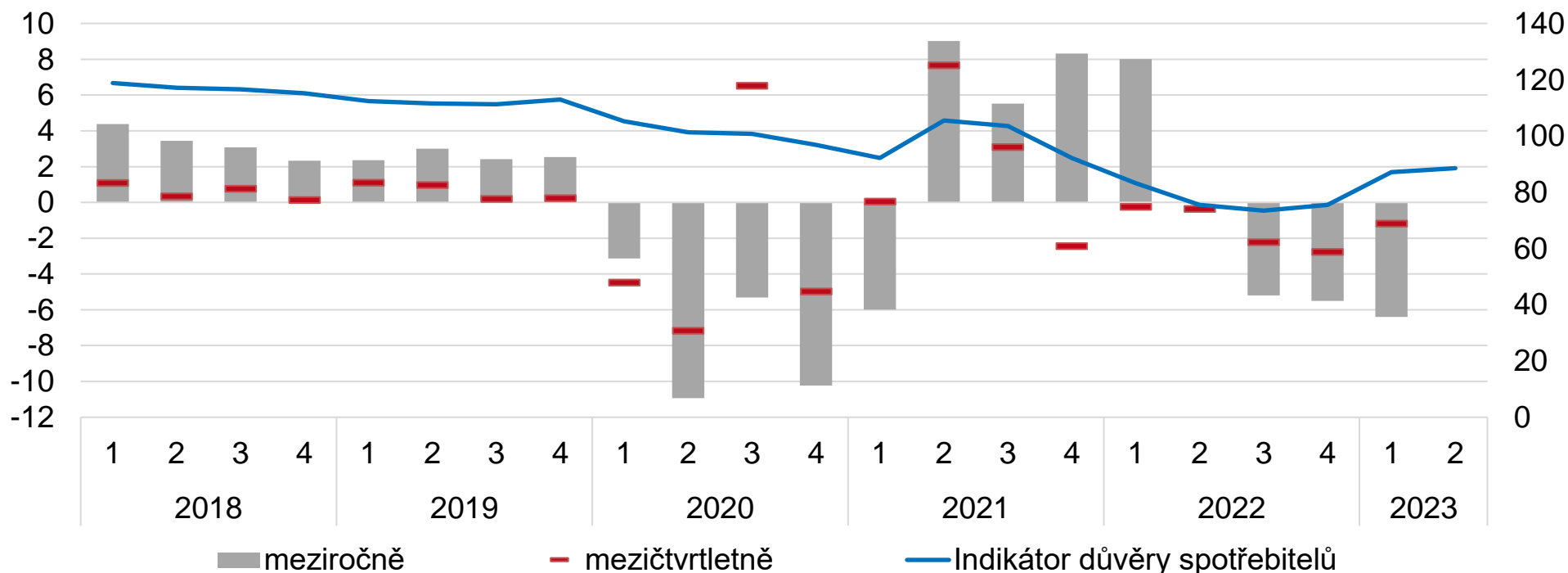
- Meziroční růst cenové hladiny zrychlil na 12,2 %. Mezičtvrtletně se ceny zvýšily o 5,7 %.
- Ceny se zvyšovaly ve všech oblastech ekonomiky.
- Ceny spotřeby byly meziročně vyšší o 13,0 %, ceny kapitálových statků o 8,6 %.



Domácnosti

- Spotřeba domácností v 1. čtvrtletí mezičtvrtletně klesla o 1,2 % a meziročně o 6,4 %.
- Pokles souvisí s propadem reálných mezd.
- Důvěra spotřebitelů v ekonomiku se od začátku roku zlepšovala.
- Klesá počet respondentů očekávajících další růst cen.

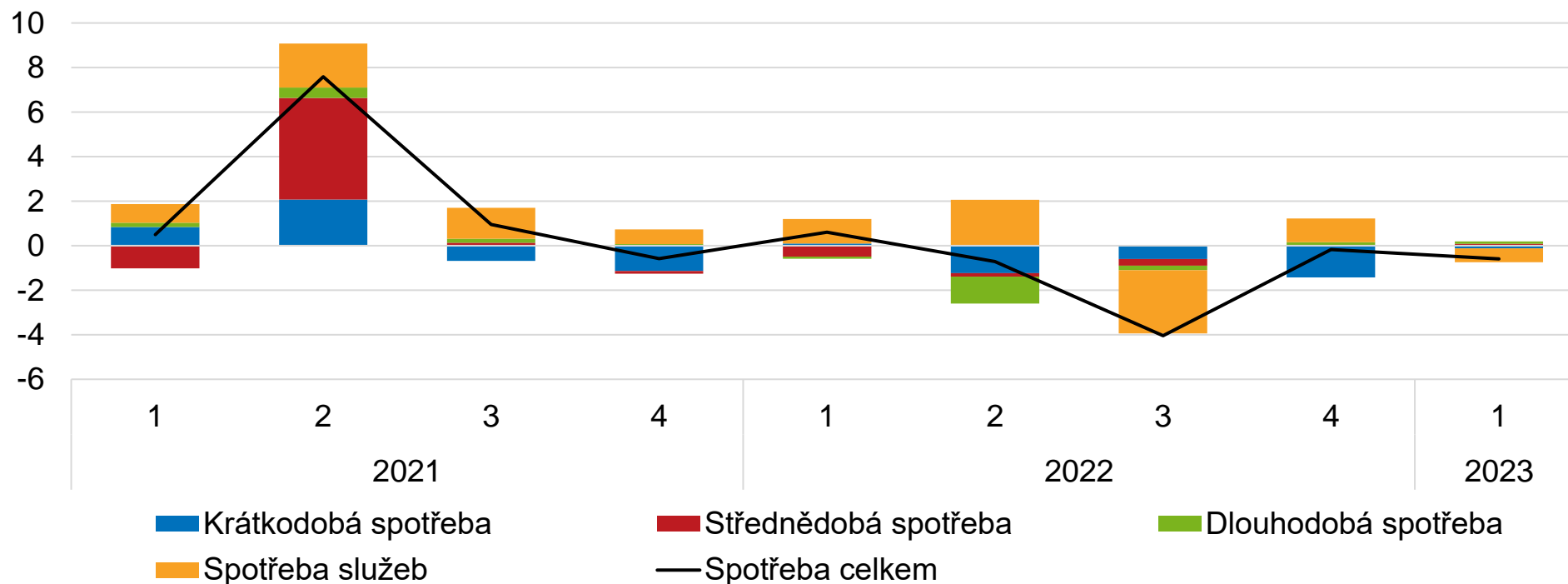
Spotřeba (stálé ceny, sezónně očištěno, v %) a důvěra domácností (průměr 2003-2022=100)



Domácnosti

- K mezičtvrtletnímu poklesu spotřeby domácností nejvíce přispívala spotřeba služeb.
- Dál klesaly i výdaje na netrvanlivé zboží.
- S vývojem spotřeby domácností koresponduje i pokles reálných tržeb v maloobchodě.

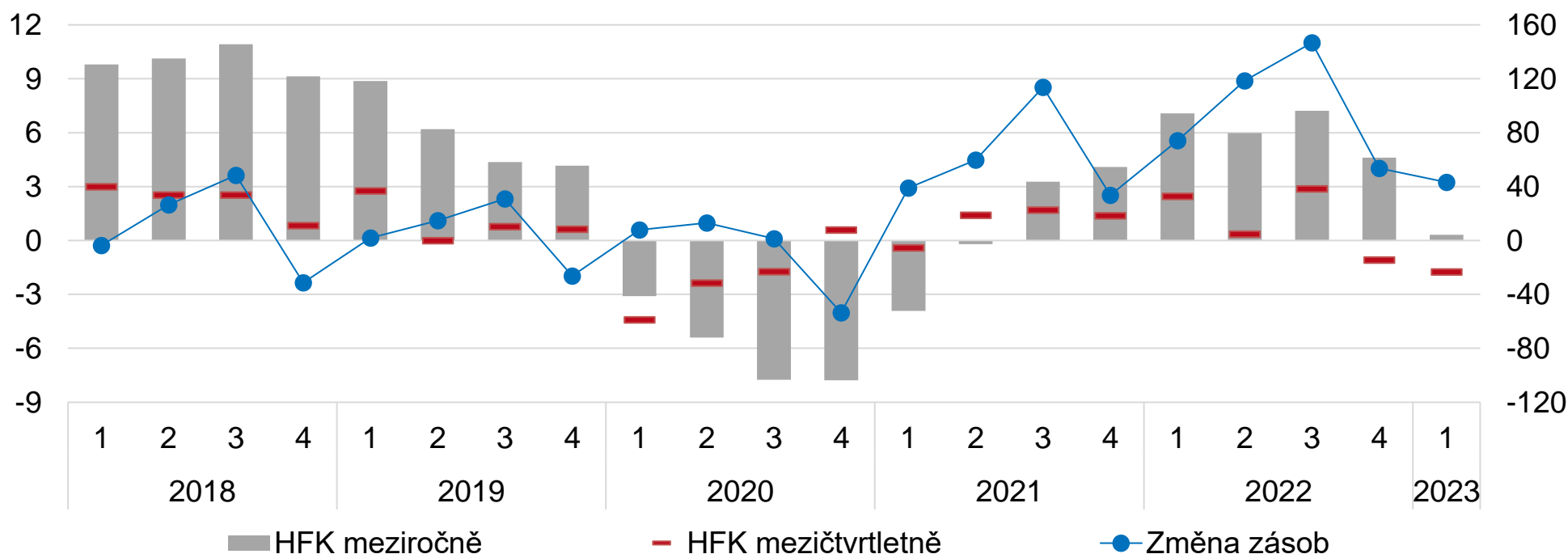
Spotřeba domácností a příspěvky k růstu spotřeby podle trvanlivosti (domácí pojetí, mezičtvrtletně, stálé ceny, spotřeba v %, příspěvky v p. b.)



Kapitálové výdaje

- Výdaje na tvorbu hrubého kapitálu mezičtvrtletně klesly o 8,1 %. Velký podíl na poklesu měla tvorba zásob.
- Tvorba hrubého fixního kapitálu (investice) byla nižší o 1,8 %.
- Meziročně tvorba hrubého kapitálu zaostávala o 8,4 %. Investice stagnovaly (+0,3 %).

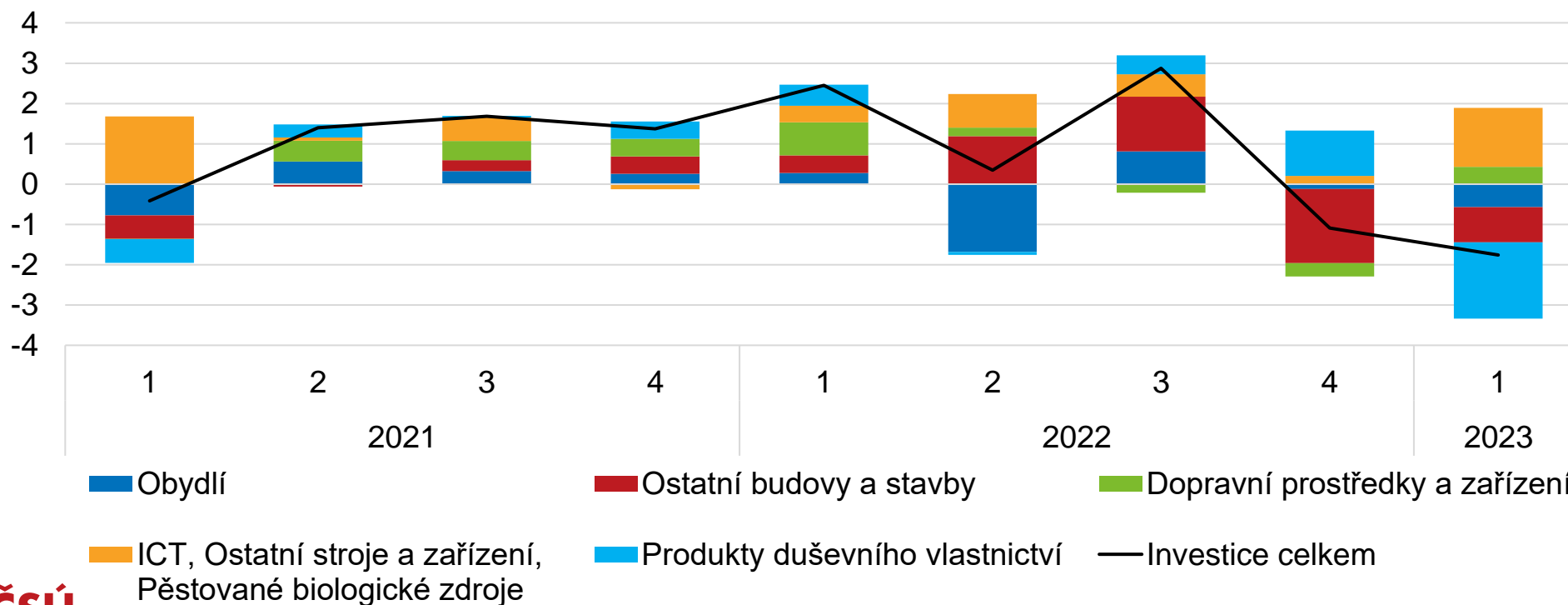
Tvorba hrubého fixního kapitálu (stálé ceny, sezónně očištěno, v %), změna zásob (běžné ceny, v mld. korun, pravá osa)



Investiční aktivita

- V 1. čtvrtletí mezičtvrtletně klesly investice do produktů duševního vlastnictví.
- Snižovaly se investice do obydlí i ostatních budov a staveb. To se podepsalo i na náladě ve stavebnictví.
- Mezičtvrtletně rostly investice do ICT a ostatních strojů a zařízení i dopravních prostředků a zařízení.

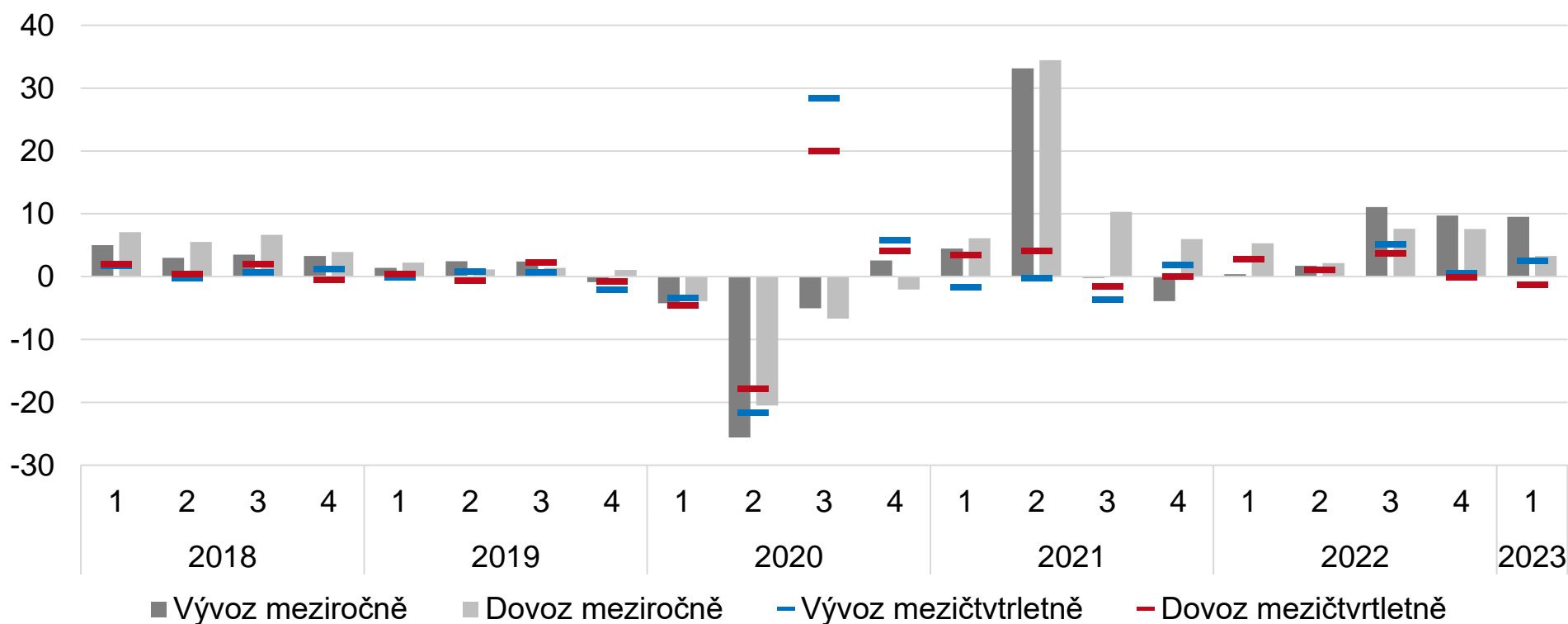
Výdaje na tvorbu hrubého fixního kapitálu a příspěvky podle věcné struktury
(mezičtvrtletně, stálé ceny, HFK v %, příspěvky v p. b.)



Zahraniční poptávka

- Vývoz zboží a služeb reálně rostl mezičtvrtletně o 2,5 % a meziročně o 9,5 %. Export rostl výrazně silněji než dovoz. Díky tomu se prudce zlepšila bilance zahraničního obchodu
- K meziročnímu zlepšení bilance obchodu se zbožím přispíval výrazný nárůst exportu motorových vozidel a zmírnění deficitu obchodu s ropou a zemním plynem.

Reálný růst zahraničního obchodu (sezónně a kalendářně očištěno, v %)



Shrnutí

- Hrubý domácí produkt v 1. čtvrtletí 2023 mezičtvrtletně stagnoval a meziročně klesl o 0,4 %.
- Ve směru růstu působila zahraniční poptávka. Naopak klesala spotřeba domácností i kapitálové výdaje. V rámci domácí poptávky na růst HDP příznivě působila jen spotřeba vládních institucí.
- Nabídková strana ekonomiky ukazovala příznivější výsledky. Hrubá přidaná hodnota rostla mezičtvrtletně o 0,8 % a meziročně o 1,1 %. S tím korespondoval i růst celkové zaměstnanosti.
- K mezičtvrtletnímu růstu HPH v 1. čtvrtletí přispíval vývoj zpracovatelského průmyslu i řady služeb.
- Posílil celkový růst cenové hladiny, ke kterému kromě cen spotřeby a kapitálových výdajů nově přispíval i vývoj směnných relací.