

3. NEZAMĚŠTNANOST A VOLNÁ PRACOVNÍ MÍSTA

V České republice je nezaměstnanost definována dvojitým způsobem:

Národní metodika, používaná Ministerstvem práce a sociálních věcí (MPSV), vychází z administrativních zdrojů, tj. z evidence úřadů práce o uchazečích o zaměstnání. Tato metodika slouží zejména jako podklad pro rozhodovací a legislativní kroky v oblasti domácího trhu práce.

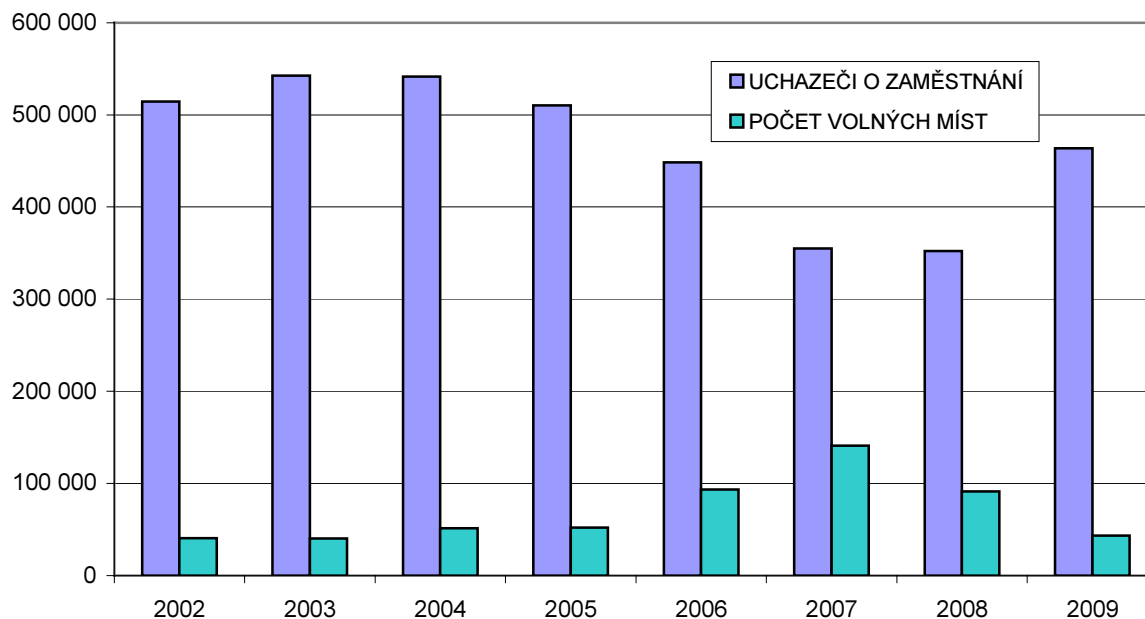
Naproti tomu **mezinárodní metodika**, která vychází z definic Mezinárodního úřadu práce (International Labour Organisation – ILO) a která se používá ve výběrovém šetření pracovních sil (VŠPS), je vhodná především k mezinárodní komparaci.

Základním ukazatelem týkajícím se nezaměstnanosti je **míra nezaměstnanosti**, která vyjadřuje podíl nezaměstnaných na pracovní síle. Tento ukazatel je v národní metodice označován jako **míra registrované nezaměstnanosti** a v mezinárodní metodice potom jako **obecná míra nezaměstnanosti**. Rozdíl mezi těmito dvěma měry spočívá zejména v použité metodice stanovení čitatele a jmenovatele, ale i v rozdílných zdrojích dat a časových charakteristikách.

Ve vývoji obou měr nezaměstnanosti (obecné a registrované) lze v letech 2002 až 2008 zaznamenat specifické rozdíly. Trendy vývoje obou měr byly sice shodné, ale dosahované hodnoty byly výrazně rozdílné (rozdíly se pohybovaly kolem 2 p. b.). V roce 2004 přistoupilo proto Ministerstvo práce a sociálních věcí (MPSV) k opatření, které přineslo změnu metodiky výpočtu míry registrované nezaměstnanosti a mělo za cíl zlepšit mezinárodní srovnatelnost daného ukazatele. Na straně čitatele šlo nově o využití institutu tzv. dosažitelných nezaměstnaných uchazečů (jsou schopni nastoupit do zaměstnání do dvou týdnů). Na straně jmenovatele se do pracovní síly začali započítávat i pracující cizinci. Tato změna přinesla, kromě již zmíněné lepší mezinárodní srovnatelnosti daných ukazatelů, rovněž sblížení míry registrované nezaměstnanosti s obecnou mírou nezaměstnanosti.

V této ročence jsou využity oba výše jmenované zdroje dat (MPSV i VŠPS) a dochází i k porovnávání vývoje obou měr.

Graf 3.1 Počet neumístěných uchazečů o zaměstnání a volných pracovních míst v ČR v letech 2002 až 2009¹⁾



Zdroj: MPSV
1) stav k 30.6.

V letech 2003 až 2008 vykazovala **míra registrované nezaměstnanosti** v České republice setrvalý pokles. Tempo snižování míry nezaměstnanosti se však mezi lety 2007 a 2008 výrazně přiblížilo nule:

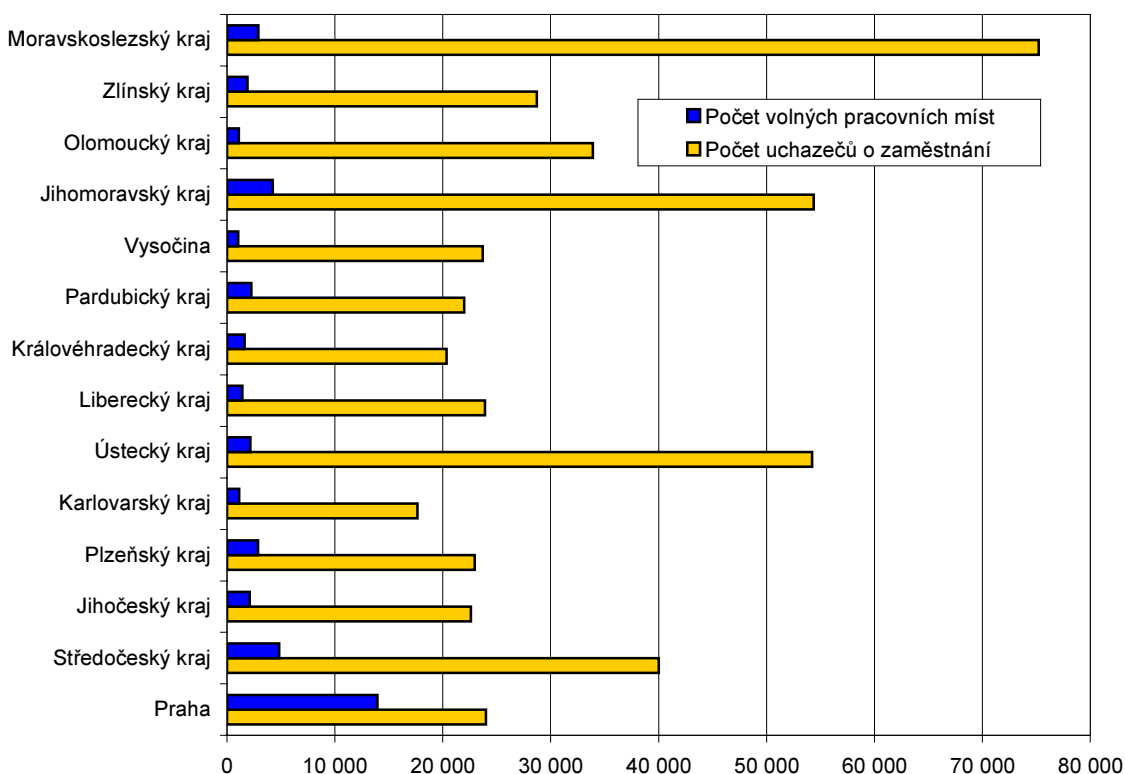
V prosinci 2008 činila nezaměstnanost 5,96 % (352 250 neumístěných uchazečů o zaměstnání) a oproti stejnému období předchozího roku se tak snížila o pouhé 0,02 procentního bodu (p.b.). Tento fakt předznamenal následné výrazné zvyšování míry nezaměstnanosti v roce 2009. K 30.červnu 2009 dosahovala míra nezaměstnanosti v ČR již 7,99 % (463 555 neumístěných uchazečů o zaměstnání), což představovalo zvýšení o 2,03 procentního bodu oproti konci roku 2008.

Ve srovnání jednotlivých krajů ČR, dosáhl nejvyšší míry nezaměstnanosti v roce 2008 Ústecký kraj (10,26 %, což představuje 45 657 uchazečů), dále potom kraj Moravskoslezský (8,49 %, 57 455 uchazečů) a kraj Karlovarský (7,62 %, 13 437 uchazečů). Nejnižší míry nezaměstnanosti zaznamenalo naopak Hlavní město Praha (2,14 %, 17 433 uchazečů), Středočeský kraj (4,47 %, 31 220 uchazečů), Královéhradecký kraj (4,81 %, 14 728 uchazečů) a Jihočeský kraj (4,83 %, 17 505 uchazečů).

Mezi okresy s největší nezaměstnaností patří podle údajů z 30. června 2009 okres Most (15,52 %, 9 416 uchazečů), okres Karviná (14,32 %, 20 497 uchazečů) a okres Bruntál (13,63 %, 7 169 uchazečů).

V průběhu prvního pololetí 2009 došlo k výraznému nárůstu počtu nezaměstnaných napříč všemi regiony ČR. K největším nárůstům došlo v Libereckém kraji (o 3,42 p.b.), Olomouckém kraji (o 3,36 p.b.) a ve Zlínském kraji (o 3,07 p.b.).

Graf 3.2 Počet neumístěných uchazečů o zaměstnání a volných pracovních míst v krajích k 30.6.2009



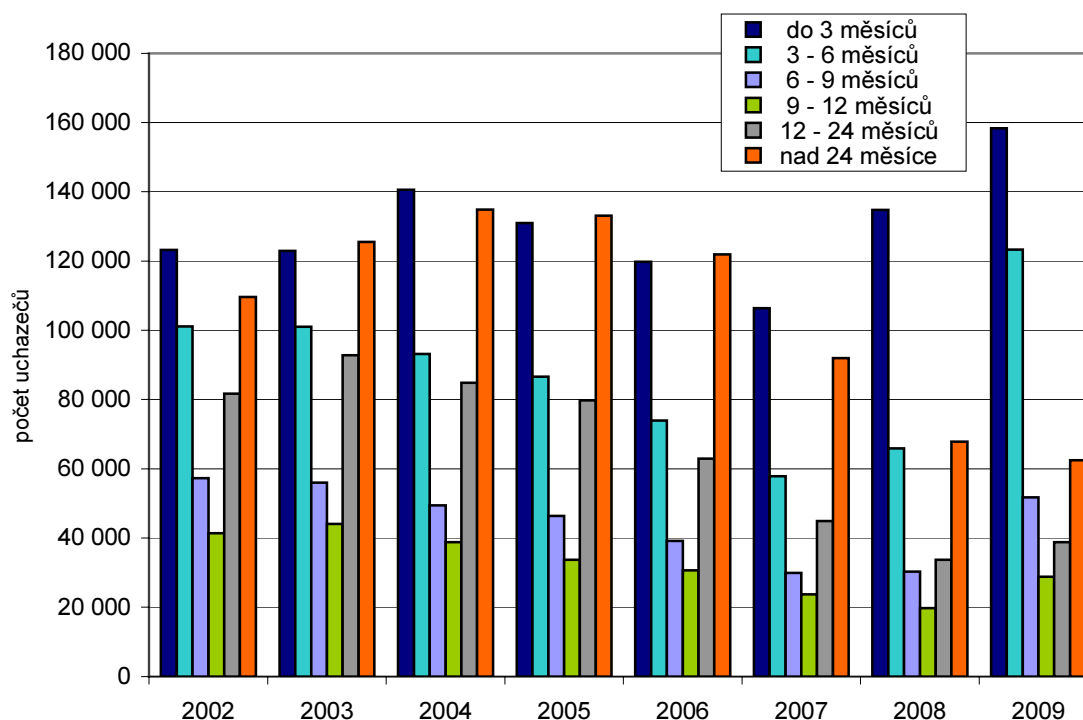
Zdroj: MPSV

Významným ukazatelem týkajícím se nezaměstnanosti je celková **doba evidence uchazečů** o zaměstnání na úřadu práce. Doba trvání nezaměstnanosti je přitom u každého uchazeče výslednicí vlivu řady faktorů a závisí na mnoha objektivních i subjektivních příčinách a okolnostech. Důležitá je zejména kvalifikace uchazeče, dále pak délka praxe, věk, zdravotní stav a rodinná situace. Mezi dlouhodobou nezaměstnaností nejohroženější skupiny patří absolventi škol, zdravotně postižení, matky po návratu z rodičovské dovolené (chybí společenská podpora zkrácených úvazků) a uchazeči o zaměstnání ve vyšších věkových kategoriích.

Zásadní vliv na dobu trvání nezaměstnanosti má rovněž aktuální situace na trhu práce v regionu, ve kterém uchazeč bydlí, míra aktivního přístupu uchazeče, snaha vzdělávat se, přejít na jinou práci nebo vzít dočasně i práci hůře placenou. Významný vliv mají rovněž legislativní opatření, spojená

zejména se stanovením délky podpůrné doby a s časovým rozfázováním vyplácení výše podpory v nezaměstnanosti.

Graf 3.3 Struktura neumístěných uchazečů o zaměstnání podle doby evidence v letech 2002 až 2009¹⁾



Zdroj: MPSV
1) stav k 30.6.2009

Nejvíce uchazečů o zaměstnání patří do skupiny s délkou evidence do 3 měsíců. Ke konci pololetí roku 2009 bylo evidováno celkem 463 555 uchazečů o zaměstnání a z tohoto počtu bylo 158 338 uchazečů evidováno právě dobu kratší 3 měsíců (34,2 %). V porovnání s rokem 2002, kdy tento podíl činil 24 %, došlo k nárůstu o 10,2 p. b. Počet uchazečů o zaměstnání s dobou trvání evidence mezi 3 a 6 měsíci se obdobně zvýšil ze 101 138 (19,7 %) v roce 2002 na 123 302 (26,6 %) v červnu 2009, což představuje nárůst o 6,9 p. b.. Svou roli zde ovšem sehrálo výrazné navýšování celkového počtu uchazečů o zaměstnání v posledním období, jež se logicky promítá právě do nárůstu krátkodobých kategorií.

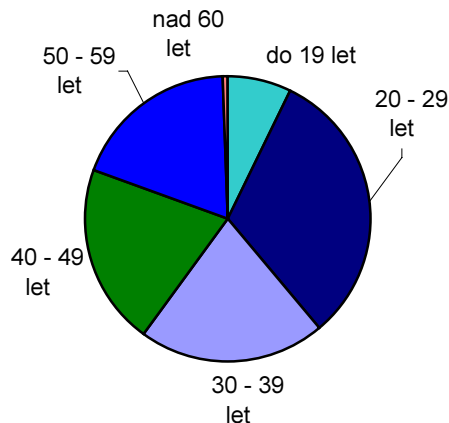
Naopak výrazný pokles byl zaznamenán u skupiny uchazečů s délkou evidence mezi 12 až 24 měsíci a u skupiny nad 24 měsíců. V prvním případě se v roce 2002 jednalo o 81 663 osob (15,9 %) a v pololetí 2009 potom o 38 827 osob (8,4 %), což představuje pokles o 7,5 p. b. Ve druhém případě bylo v roce 2002 zaznamenáno v dané kategorii celkem 109 664 uchazečů (21,3 %) a v pololetí 2009 potom 62 470 (13,5 %). Zde se jedná o pokles o 7,8 p. b.

Průměrná délka evidence uchazečů o zaměstnání vykazovala mezi lety 2002 a 2007 setrvalý růst. V roce 2002 činila 484 dnů (cca 15,9 měsíce) a v roce 2007 to bylo již 659 dnů (cca 21,6 měsíce). V následujícím období byl zaznamenán pokles: v roce 2008 činila průměrná délka evidence 539 dnů (cca 17,7 měsíce) a v červnu 2009 potom 431 dní (cca 14,1 měsíce).

Z roztřídění neumístěných uchazečů o zaměstnání podle věku vyplývá, že ve sledovaném období došlo k výrazné redukci podílu uchazečů ve věku mezi 20 a 24 lety. V roce 2002 bylo evidováno celkem 92 426 uchazečů dané věkové kategorie (18 %) a v pololetí roku 2009 potom 60 195 uchazečů (12 %), což představuje pokles o 5,0 p.b. Jedná se mimo jiné o důsledek prodlužování doby přípravy na budoucí povolání u mladé generace a rovněž tak omezení nároku na vyplácení podpor v nezaměstnanosti absolventům škol. Výraznější pokles zaznamenaly také dvě další nejnižší věkové kategorie: do 19 let a rovněž od 25 do 29 let.

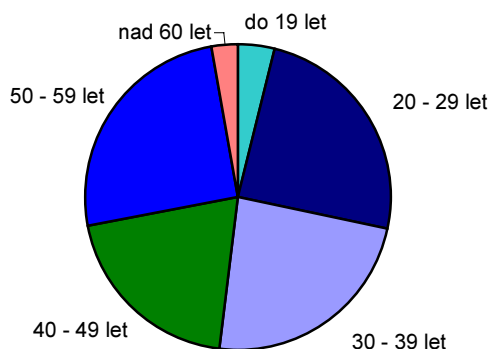
Znatelný nárůst počtu uchazečů o zaměstnání byl naopak zaznamenán u nejstarších věkových kategorií: mezi 55 a 59 lety a nad 60 let, což je bezesporu důsledek postupného zvyšování věkové hranice odchodu do důchodu.

Graf 3.4 Struktura neumístěných uchazečů o zaměstnání podle věku k 31.12.2002



Zdroj: MPSV

Graf 3.5 Struktura neumístěných uchazečů o zaměstnání podle věku k 30.6.2009

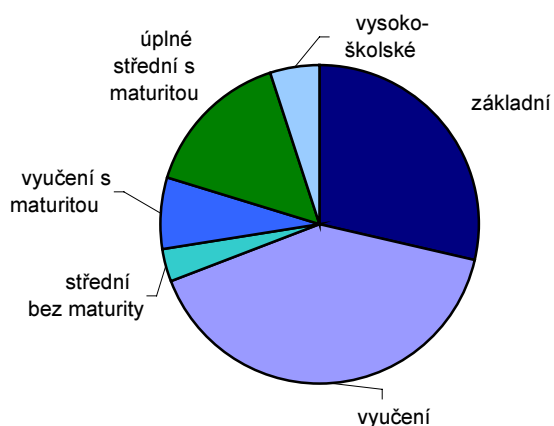


Zdroj: MPSV

Počet nezaměstnaných mužů a žen se mezi lety 2002 až 2008 celkově snížil. V případě žen však došlo k nižšímu proporcionalnímu snížení, než v případě mužů. Na konci roku 2002 bylo evidováno celkem 514 435 uchazečů o zaměstnání a z toho bylo 257 438 žen a 256 997 mužů (obě pohlaví cca 50 %). Na konci roku 2008 již byla situace odlišná: Z celkového počtu 352 250 uchazečů o zaměstnání bylo 183 639 žen (52,1 %) a 168 611 mužů (47,9 %). Rozdíl mezi oběma pohlavími tak vzrostl o 4,2 p.b.

Jedním z nejdůležitějších předpokladů úspěchu na trhu práce je dosažené **vzdělání a kvalifikace** uchazeče. Obecně lze říci, že největší problémy s uplatněním mají osoby s nejnižšími stupni dosaženého vzdělání. Mezi roky 2002 až 2008 se struktura neumístěných uchazečů o zaměstnání z hlediska dosaženého vzdělání výrazněji nezměnila. Nejpočetnější skupinou jsou vyučení uchazeči bez maturity, kterých bylo k 30. červnu 2009 celkem 188 056, což představovalo 40,6 % ze všech uchazečů. Druhou největší skupinou byli uchazeči se základním vzděláním (včetně uchazečů s nedokončeným základním vzděláním), kterých bylo 132 651, tj. 28,6 %. Mezi skupinami s výrazně nižším procentuelním podílem dominují uchazeči s úplným středním vzděláním s maturitou (69 859, 15,1 %). Ostatní vzdělanostní kategorie dosahují nižších procentuelních podílů.

Graf 3.6 Struktura neumístěných uchazečů o zaměstnání podle dosaženého vzdělání k 30.6.2009

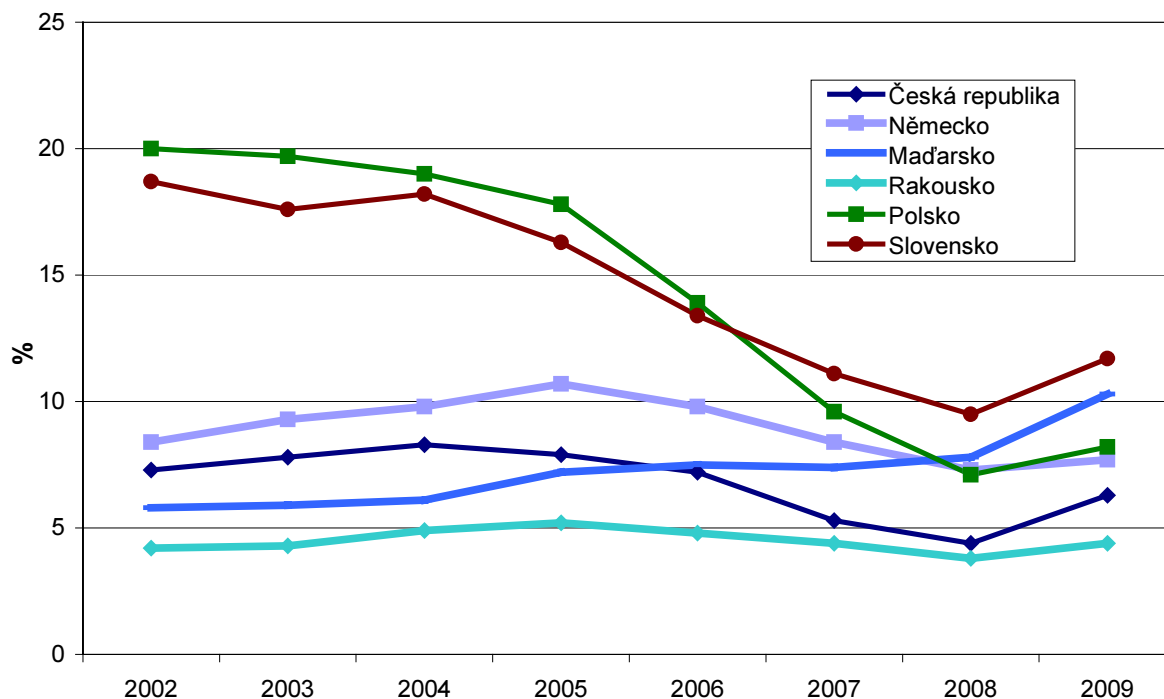


Zdroj: MPSV

V mezinárodním srovnávání měř nezaměstnanosti se v rámci EU pracuje s tzv. harmonizovanou **obecnou mírou nezaměstnanosti**, která je konstruována podle definic Mezinárodního úřadu práce (ILO).

Z tohoto srovnání vyplývá, že ČR se mezi roky 2002 až 2008 držela pod průměrem zemí EU 27, EU 25 a, s jedinou výjimkou roku 2004, i pod průměrem zemí EU 15. V roce 2008 dosahovala harmonizovaná obecná míra nezaměstnanosti v ČR výše 4,4 %, což ji ve srovnání s ostatními zeměmi EU zařadilo na páté místo (společně se Slovinskem). Nejnižší míry dosáhlo již tradičně Nizozemí (2,8 %), dále potom Dánsko (3,3 %), Kypr (3,7 %) a Rakousko (3,8 %). Nejvyšší nezaměstnanost byla podle tohoto ukazatele zaznamenána ve Španělsku (11,3 %).

Graf 3.7 Vývoj obecné míry nezaměstnanosti v ČR a v sousedních zemích v letech 2002 až 2009¹⁾



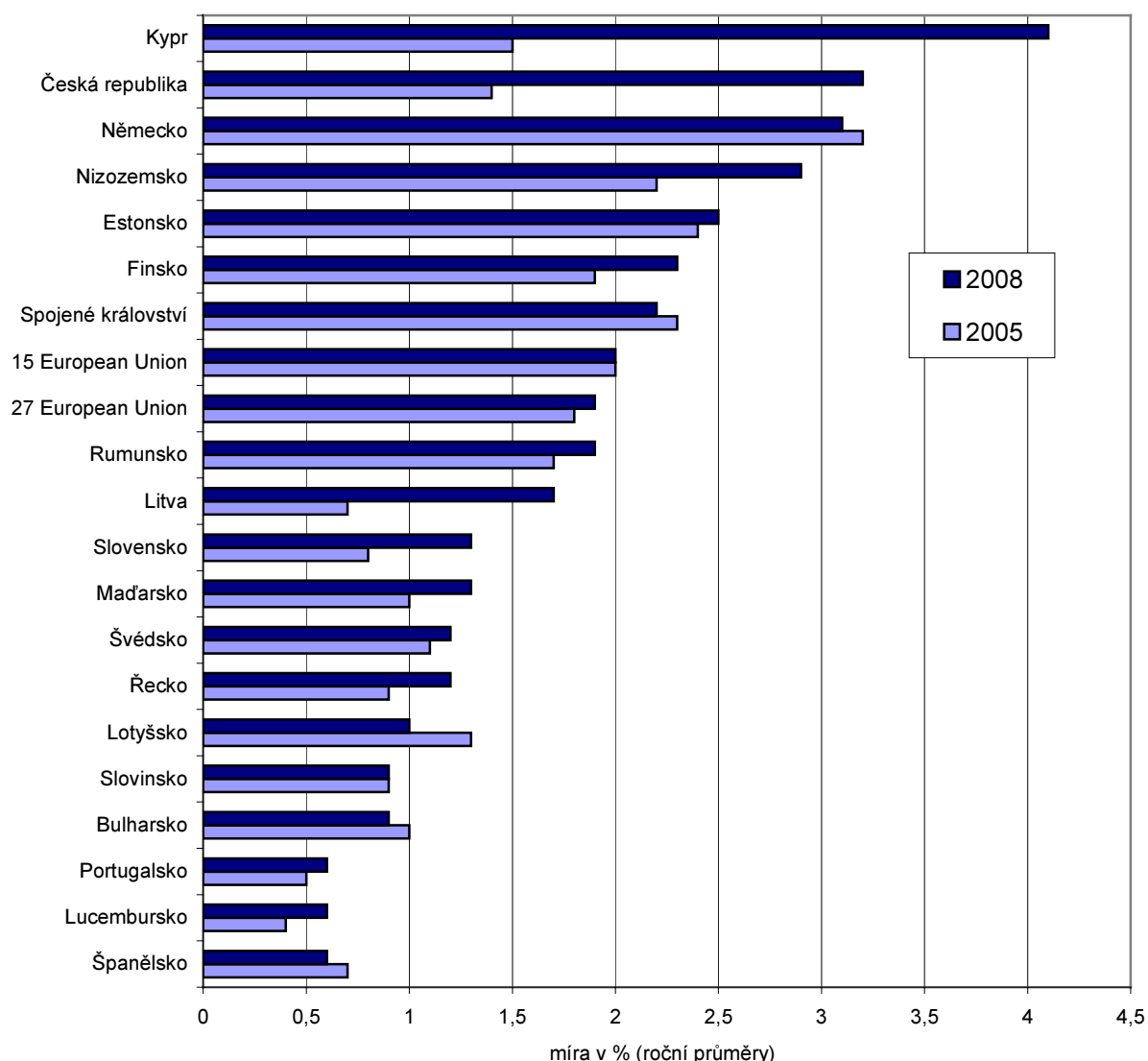
Zdroj: Eurostat
1) stav k 30.6.

Volná pracovní místa

Volná pracovní místa na trhu práce poptávaná jednotlivými zaměstnavateli tvoří protiváhu nabídky, tj. uchazečům o zaměstnání. Neexistuje zde ovšem přímá úměra, volná pracovní místa jsou nabízena v rámci celé České republiky poměrně rovnoměrně, zatímco nezaměstnanost je vyšší hlavně na severozápadě Čech a severní Moravě, kde struktura nabídky volných pracovních míst neodpovídá struktuře poptávky po pracovních místech.

Podle zákona o zaměstnanosti (č. 435/2004 Sb.), zaměstnavatel získává zaměstnance v potřebném počtu a struktuře sám nebo za pomoci úřadu práce. Zároveň je povinen do 10 kalendářních dnů oznámit příslušnému úřadu práce volná pracovní místa a ve stejné lhůtě oznámit i obsazení těchto míst. Volnými pracovními místy se rozumí nově vytvořená nebo uvolněná pracovní místa, na která zaměstnavatel zamýšlí získat zaměstnance nebo je hodlá obsadit dočasně přidělenými zaměstnanci agentury práce. Úřad práce nabízí volná pracovní místa uchazečům o zaměstnání a zájemcům o zaměstnání.

Graf 3.1. Míra volných pracovních míst v zemích Evropské unie - srovnání let 2005 a 2008



Zdroj: Eurostat

MPSV již řadu let sestavuje a zveřejňuje statistiku nabízených volných míst. Měsíční údaje jsou vždy publikovány k poslednímu dni sledovaného měsíce. K zabezpečení mezinárodních požadavků začal ČSÚ od roku 2005 informace z tohoto administrativního zdroje využívat pro statistické účely -

k propočtu ukazatele míra volných pracovních míst. Zohlednění mezinárodně platné metodiky zaručuje srovnatelnost tohoto ukazatele v rámci zemí EU. Míra volných míst představuje podíl volných míst na celkovém počtu pracovních míst, tj. obsazených i volných, a uvádí se v procentech. Na rozdíl od údajů publikovaných MPSV se ukazatel míry volných míst zpracovává čtvrtletně, průměry jsou vypočteny ze stavu k 15. kalendářnímu dni příslušných měsíců a podle mezinárodní metodiky nejsou zahrnuta volná místa nabízená subjekty, které dosud žádné zaměstnance neměly. Data o obsazených pracovních místech jsou čerpána z výběrového šetření pracovních sil (v podmínkách ČR definována jako součet počtu zaměstnanců a členů produkčních družstev s jediným a dalším zaměstnáním). Toto výběrové šetření provádí Český statistický úřad ve čtvrtletní periodicitě.

ČSÚ má možnost datům získaným z MPSV přidat charakteristiky zaměstnavatele z Registru ekonomických subjektů. A tak je možno data členit nejen podle charakteristik volných míst, např. klasifikace zaměstnání (KZAM), vzdělání, ale i atributů podniků, které volná místa nabízejí, např. dle místa pracoviště, velikosti zpravodajské jednotky a odvětví ekonomické činnosti.

Míra volných pracovních míst je čtvrtletně zveřejňována Českým statistickým úřadem v publikaci Ukazatele sociálního a hospodářského vývoje ČR v členění podle Odvětvové klasifikace ekonomických činností.

Z hlediska převažující ekonomické činnosti poptávajících firem je největší zájem o pracovní sílu v odvětvích: K - činnosti v oblasti nemovitostí a pronájmu; podnikatelské činnosti, G - obchod; opravy motorových vozidel a výrobků pro osobní potřebu a převážně pro domácnost a D - zpracovatelský průmysl. Z hlediska profesní struktury jsou nejvyhledávanější především profese ve třídách 9 a 7 KZAM - kvalifikovaní i pomocní dělníci, kvalifikovaní výrobci a zpracovatelé.

Na jedné straně to signalizuje skutečný nedostatek kvalifikovaných dělnických profesí na trhu práce, který je způsoben do jisté míry nižší společenskou prestiží těchto povolání, v důsledku čehož klesá počet zájemců o studium na odborných učilištích, a do jisté míry neochotou přijmout nekvalifikovanou, a tudíž i hůře placenou práci. Na druhé straně je nutné si uvědomit, že kandidáty na vysoce kvalifikované a manažerské pozice (i přes oznamovací povinnost) hledají firmy jinak než prostřednictvím úřadů práce, a nabídka těchto míst může být proto poněkud zkreslena. Nepatrná je nabídka volných míst u příslušníků armády, kde je specifickým způsobem poptávky po pracovních místech především nábor prostřednictvím krajských vojenských velitelství.

Mezi roky 2005 až 2008 počet volných míst nepřetržitě přibýval. Bylo to dáno nejen rostoucím hospodářským růstem, ale také zpřísněním zákonné povinnosti hlásit volná místa úřadu práce (od roku 2006).

Růst nabídky VPM byl zejména v posledních dvou letech velmi významný, na druhé straně však nejsou všechna nabízená pracovní místa uchazeči o zaměstnání využita – je to dáno strukturálním a regionálním nesouladem nabídky a poptávky.

Situace na trhu práce se v jednotlivých regionech velmi liší. Výše nezaměstnanosti a počet volných pracovních míst jsou ovlivněny řadou faktorů. Nejvýznamnějšími vlivy jsou strukturální faktory – regiony dlouhodobě zaměřené na těžký průmysl, mnohdy se zanedbanou infrastrukturou, významnou roli hraje i úroveň produktivity práce. Neméně významné jsou faktory ekonomické, demografické a sociální – na jedné straně se prodlužuje věk odchodu do důchodu, na druhé straně se prodlužuje doba přípravy na povolání. Vzdělání a kvalifikace nezaměstnaných osob často neodpovídá požadavkům zaměstnavatelů na obsazení volných míst. V mnoha profesích se český trh práce musí do značné míry spoléhat na zahraniční pracovní sílu, přičemž důvody mohou být opět různé, zpravidla ale ekonomické – česká kvalifikovaná síla si v zahraničí stále ještě vydělá víc, nekvalifikovaná síla mnohdy spoléhá na záchrannou sociální síť a práci si nehledá nebo ji skutečně nalézt nemůže.

Určitá část nabízených VPM je tzv. dočasných - tato volná pracovní místa jsou nabízena na dobu určitou (sezónní práce, zástup za mateřskou dovolenou, termínovaná práce apod.). Jejich podíl se meziročně stále zvolna zvyšuje, v roce 2008 činil v průměru 13,5 % z celkového počtu nabízených míst.