

## 2. Vývoj zaměstnanosti v letech 2002-2008

Od roku 1993 využívá česká statistika údaje o zaměstnanosti, nezaměstnanosti a ekonomické neaktivitě získané ze zpracování výběrového šetření pracovních sil v domácnostech (VŠPS). Metodika tohoto šetření plně odpovídá definicím a obsahové náplni ukazatelů LFS (Labour Force Survey) podle požadavků Eurostatu a je jednotná pro všechny členské země EU. Z toho důvodu je minimálně ovlivněna specifiky legislativy a ekonomickými podmínkami jednotlivých zemí a výsledky LFS jsou proto považovány za objektivní nástroj pro komparaci situace na trhu práce mezi členskými zeměmi EU.

*Hlavní metodický rozdíl výběrového šetření proti podnikové statistice spočívá ve vymezení pracujících respondentů, které se liší od pojetí evidenčního počtu zaměstnanců v podnikovém výkaznictví. Podle rezoluce přijaté na 13. konferenci Mezinárodní organizace práce (ILO) v říjnu 1982 se za pracující považují osoby, které v referenčním týdnu pracovaly po dobu alespoň jedné hodiny, nebo osoby, které během vykazovaného období nebyly dočasně v práci a přitom měly formální vazbu ke svému zaměstnání (dovolená, nemoc apod.). Ve smyslu této definice za pracující jsou považováni např. i studenti a důchodci, kteří v průběhu referenčního období odpracovali alespoň jednu hodinu. Další rozdíly proti podnikové statistice jsou především v pojetí odvětvové příslušnosti pracujících, kdy se v podnikovém výkaznictví uplatňuje princip převažujícího odvětví činnosti organizace, zatímco ve výběrovém šetření je de facto zjišťováno odvětvové zařazení pracoviště respondenta. Šetření v domácnostech umožňuje navíc proti podnikovému výkaznictví i přesnou lokalizaci bydliště respondentů až na úrovni NUTS 2 a NUTS 3 (oblasti a kraje) a postihuje tak lépe než jiné statistické zdroje regionální diference v zaměstnanosti na území republiky.*

Na začátku sledovaného období byl patrný meziroční pokles počtu osob s jediným nebo hlavním zaměstnáním až do roku 2004. Od roku 2005 se však počet pracujících pravidelně rychle zvyšoval a v roce 2008 překročila celková zaměstnanost bydlícího obyvatelstva hranici 5 miliónů osob. Tato úroveň byla nejvyšší od roku 1993, od kdy jsou údaje o ekonomické aktivitě zjišťovány metodicky srovnatelným způsobem. Proti roku 2002 se za šest let zvýšil počet osob v hlavním zaměstnání o téměř o 238 tis., což představuje v relativním vyjádření 5 procentní nárůst.

Zvláště rychle rostla zaměstnanost v letech 2007 a 2008. Za poslední dva roky se zvýšila o téměř 175 tis. osob, když meziroční přírůstek v roce 2007 byl zdaleka nejvyšší v celé historii výběrového šetření. Přírůstek počtu pracujících mužů byl v hodnoceném období více než dvojnásobný proti přírůstku počtu zaměstnaných žen. Tento rozdíl v intenzitě růstu souvisí s relativně příznivým vývojem porodnosti od počátku milénia, což vedlo ke zvyšování počtu žen pečujících o děti a zároveň s mimořádně vysokým přírůstkem počtu mladých žen studujících na vysokých a středních školách.

### Vývoj počtu osob s jediným nebo hlavním zaměstnáním v letech 2002-2008

v tis.

Pohlaví	2002	2003	2004	2005	2006	2007	2008	Rozdíl 2008- 2002	Rozdíl 2008- 2007
Celkem	4 764,9	4 733,2	4 706,6	4 764,0	4 828,1	4 922,0	5 002,5	237,6	80,5
Muži	2 700,4	2 686,2	2 663,1	2 705,5	2 741,9	2 806,1	2 863,2	162,8	57,1
Ženy	2 064,5	2 047,0	2 043,5	2 058,5	2 086,1	2 115,9	2 139,3	74,8	23,4

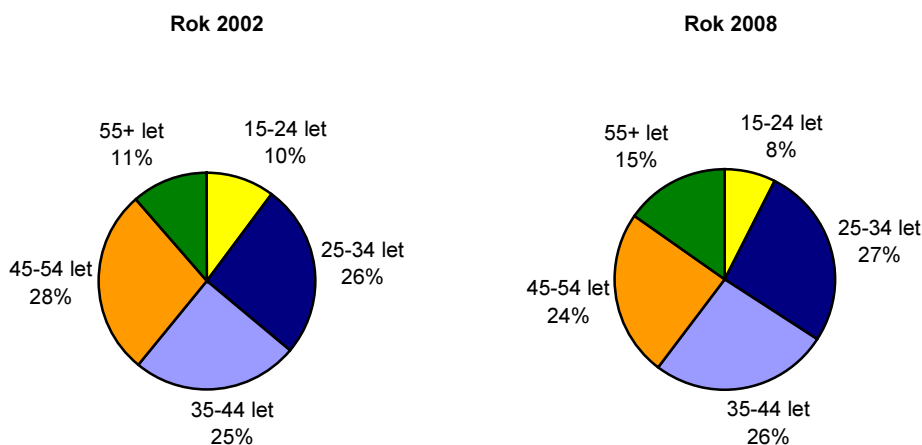
Zdroj: ČSÚ, VŠPS

Demografické faktory, rychlý růst podílu studujících ve skupině do 25 let a zvyšování věkové hranice pro odchod do starobního důchodu vedly k podstatným změnám ve věkové skladbě pracujících. Při celkovém nárůstu počtu osob s jediným nebo hlavním zaměstnáním o 238 tis. se v průběhu šesti let 2002-2008 podstatně zvýšila zaměstnanost ve dvou pětiletých skupinách, a to 30-34letých (o 164 tis.) a 55-59letých (o 123 tis.). Jedná se převážně o generaci rodičů narozených v letech po druhé světové

válce a na začátku padesátých let a o generaci jejich dětí narozených v sedmdesátých letech. Z dalších pětiletých skupin vzrostl v důsledku prodloužení věku odchodu do starobního důchodu i počet pracujících v nejstarší skupině produktivního věku 60-64letých (o 84 tis.), tj. na téměř dvojnásobek stavu na začátku hodnoceného období (index 2008/2002 činil 1,83).

Opačně se vyvíjela úroveň zaměstnanosti zejména v nejmladší skupině produktivního věku. Počet pracujících ve věku 15-29 let se v hodnoceném období snížil o 172 tis., tj. o 15 % méně než v roce 2002. Proporce mezi mladou a starší skupinou pracujících se tak dále podstatně mění a právě v ní se výrazně projevuje na jedné straně rostoucí počet studujících a na druhé straně důchodová politika státu. Z ostatních věkových skupin se snížil i počet pracujících ve věku 45-49 let o 92 tis. V tomto případě byl vývoj počtu pracujících v tomto věku determinován v prvé řadě výkyvem v demografické skladbě obyvatelstva, která následně ovlivňuje věkovou strukturu jednotlivých kategorií ekonomického postavení.

**Graf 2.1 Věková skladba osob s jediným nebo hlavním zaměstnáním v letech 2002 a 2008**



Zdroj: ČSÚ, VŠPS

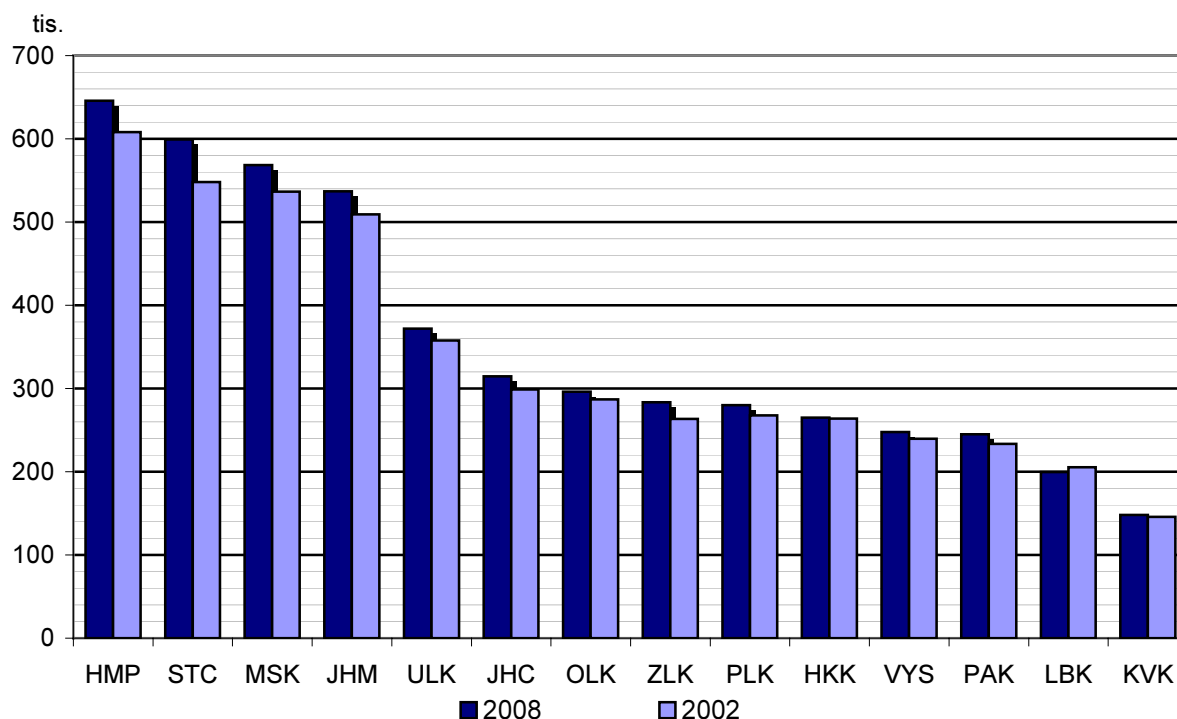
Struktura pracovních příležitostí a z toho vyplývající různé možnosti profesního uplatnění se výrazně promítly i do rozdílného vývoje zaměstnanosti v jednotlivých regionech. Zatímco v Libereckém kraji byla celková zaměstnanost v roce 2008 nižší než v roce 2002 a v Královéhradeckém a Karlovarském kraji vzrostla minimálně, značně stoupl počet pracujících s obvyklým bydlištěm ve Zlínském, Jihomoravském a Moravskoslezském kraji. Na vysoké úrovni se drží zaměstnanost v Praze, kde za šest let stoupl počet pracujících Pražanům o 6,1 %. Pozoruhodný je nárůst zaměstnanosti obyvatel Středočeského kraje, který co do počtu bydlících osob se zaměstnáním zaujímá druhé místo za hlavním městem. Zatímco Praha získává nové pracující v důsledku aktivní migrační bilance s téměř všemi kraji republiky, Středočeský kraj roste zejména v důsledku imigrace určitých skupin obyvatelstva z hlavního města. Právě aktivní saldo migrace z Prahy do řady lokalit ve Středočeském kraji představuje nejsilnější migrační proud mezi všemi kraji České republiky.

Tento vývoj koresponduje s rozsahem bytové výstavby. Pro ilustraci v roce 2008 bylo v regionech Prahy a Středočeského kraje dokončeno celkem 14,4 tis. bytů ( z toho ve Středočeském kraji 8,0 tis.), což je více než 37 % všech dokončených bytů na území ČR. Migraci jako změnu trvalého bydliště je nutné odlišovat od mezikrajské dojížděky za prací. Aktivní saldo mezikrajské dojížděky za prací, a to zejména denní dojížděky, zvyšuje úroveň zaměstnanosti na území cílového regionu, zatímco v kraji se záporným saldem dojížděky, pokud není uvažována zahraniční dojížděka, je skutečná zaměstnanost nižší než celkový počet osob s jediným nebo hlavním zaměstnáním, kteří v daném regionu bydlí.

Z toho důvodu v hlavním městě běžně pracuje podstatně více osob než je osob obvykle bydlících na území Prahy, kteří mají zaměstnání. Počet pracujících ve 4. čtvrtletí 2008 na území hlavního města byl vyšší než počet pracujících s pražským bydlištěm o 122 tis. a dosáhl více než 733 tis. osob. Praha má vysoce aktivní bilanci dojížděky se všemi ostatními kraji republiky, zejména se Středočeským krajem. Vyjížděka za prací naopak převyšovala dojížděku především ve Středočeském kraji (záporné saldo dojížděky dosáhlo v posledním čtvrtletí 2008 73 tis.), zejména v důsledku silné vyjížděky do Prahy. V tomto případě se tak projevuje zdnlivě protichůdná tendence – mnozí obyvatelé hlavního města

hledají své bydliště v jeho zázemí a zpětně posilují počty dojíždějících za prací do Prahy. Tato tendence je však typická nejen pro evropské metropole. Záporné saldo dojížděky mají i všechny ostatní kraje ČR, i když v nižší míře než je tomu u Středočeského kraje.

**Graf 2.2 Počet bydlících s jediným nebo hlavním zaměstnáním v letech 2002 a 2008 v krajích ČR**

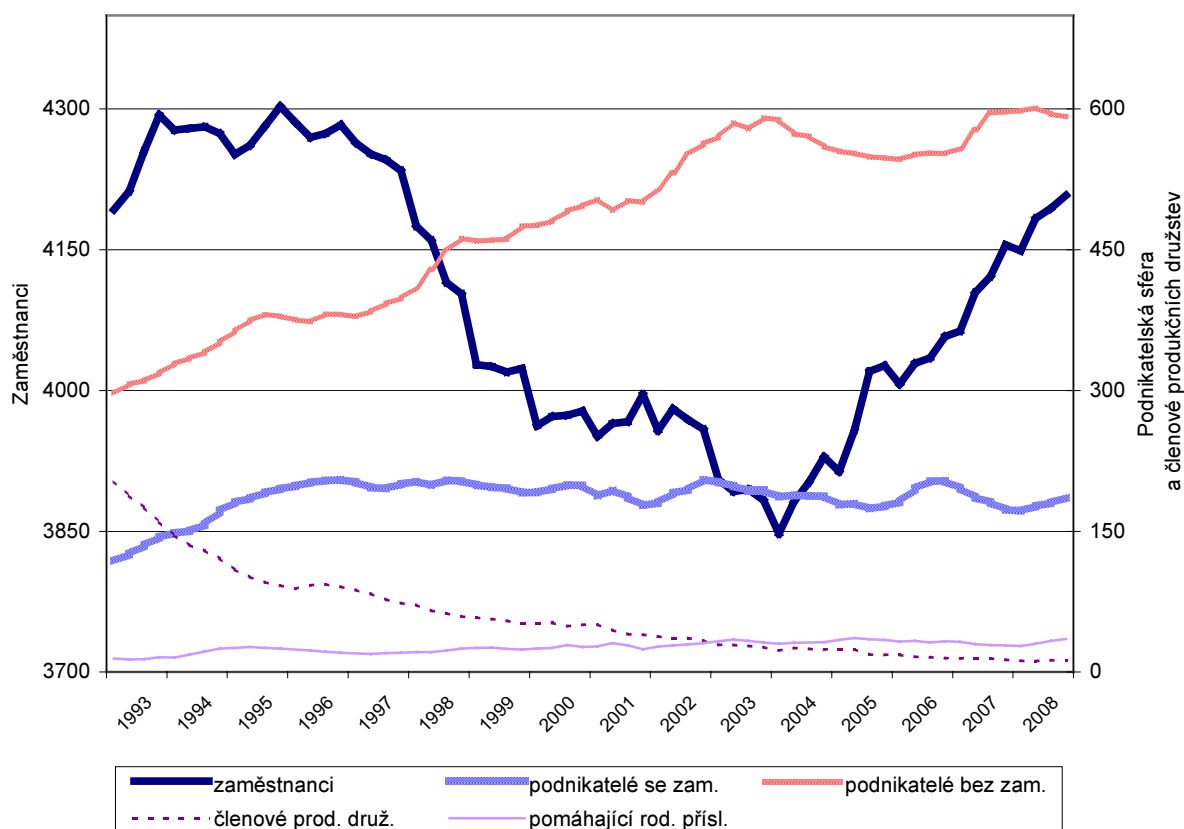


Zdroj: ČSÚ, VŠPS

Po období prudkého rozvoje podnikatelské sféry probíhaly změny ve struktuře pracujících podle postavení v zaměstnání po roce 2000 s nižší intenzitou. Zastoupení jednotlivých kategorií postavení se však nadále vyvíjelo nerovnoměrně. Vývoj nejčetnější skupiny **zaměstnanců** byl obdobný jako vývoj celkové zaměstnanosti. Do roku 2004 se počet zaměstnanců pravidelně snižoval, ale od roku 2005 meziročně rychle rostl, takže v roce 2008 dosáhl desetileté nejvyšší úrovně 4 184 tis. osob, tj. o 217 tis. více než v roce 2002. V relativním vyjádření byl tento přírůstek (o 5,5 %) vyšší než přírůstek celkové zaměstnanosti. Jinak tomu bylo u další kategorie osob zařazených mezi pracující pobírající mzdu či plat, a to u **členů produkčních družstev**. Jejich počet soustavně klesal a v roce 2008 se dostal na hranici 12 tis., což bylo téměř o 24 tis. méně než v roce 2002. Tato redukce není jen důsledkem vývoje zemědělské prvovýroby, ale projevila se i transformace značné části zemědělských družstev na podniky se statusem pracujících jako zaměstnanci.

Nejednoznačný vývoj byl i ve skupině podnikatelů. Celkový počet **podnikatelů - zaměstnavatelů, pracujících na vlastní účet a pomáhajících rodinných příslušníků** - se ještě v prvních dvou letech hodnoceného období zvyšoval. V roce 2004 však poklesl jak počet podnikatelů bez zaměstnanců, tak i počet podnikatelů se zaměstnanci a pomáhajících rodinných příslušníků. Snižování celkového počtu podnikatelů pokračovalo i v roce 2005, což bylo do značné míry ovlivněno legislativními změnami (zavedení minimálního základu daně, právní úpravy stanovení vyměřovacího základu pro sociální pojištění). V roce 2006 již došlo k určitému obratu a celkově příznivý ekonomický rozvoj a opatření přijatá pro rozvoj podnikatelského sektoru pozitivně ovlivňovaly vývoj četnosti podnikatelů v dalších letech. Za období šesti let tak vzrostl podnikatelský sektor o více než 44 tis. na 807 tis., přičemž jej rozhodujícím způsobem ovlivnil přírůstek pracujících na vlastní účet. Počet těchto podnikatelů bez zaměstnanců tak dosáhl v roce 2008 absolutního maxima v celém období existence výběrového šetření od roku 1993. Zvýšil se i počet pomáhajících rodinných příslušníků, jejich celkový počet se pohyboval na úrovni 30 tis. Naproti tomu počet podnikatelů se zaměstnanci se dlouhodobě příliš nemění a v průběhu šesti let se snížil o necelých 14 tis. Vzhledem k rychlému růstu nejčetnějších skupin zaměstnanců a pracujících na vlastní účet se zastoupení zaměstnavatelů statisticky významně snížilo, ze 4,0 % celkové zaměstnanosti v roce 2002 na 3,6 % v roce 2008.

**Graf 2.3 Vývoj počtu pracujících podle postavení v zaměstnání v letech 1993-2008**



Zdroj: ČSÚ, VŠPS

Z bližšího pohledu na jednotlivé skupiny postavení v zaměstnání je zřejmé, že se ve všech shodně projevilo stárnutí populace, ale změny v nich probíhaly s různou intenzitou. Za šest let se snížil počet zaměstnanců ve skupině mladých do 29 let o 144 tis. Tento úbytek byl kompenzován nárůstem počtu námezdně pracujících ve středním a vyšším věku. Velké snížení počtu členů produkčních družstev bylo provázáno jejich dalším stárnutím, počet osob mladších 45 let v nich klesl v roce 2008 pod minimální hranici 3 tis.

Většina podnikatelů, zejména podnikatelů se zaměstnanci, kteří začali podnikat na začátku a v průběhu devadesátých let, se přirozeně posunula do vyšší věkové kategorie. Přes celkové snížení počtu zaměstnavatelů podstatně vzrostl jejich počet ve věku 60 a více let (přírůstek téměř 5 tis.), zatímco počet zaměstnavatelů v mladším a středním věku klesl.

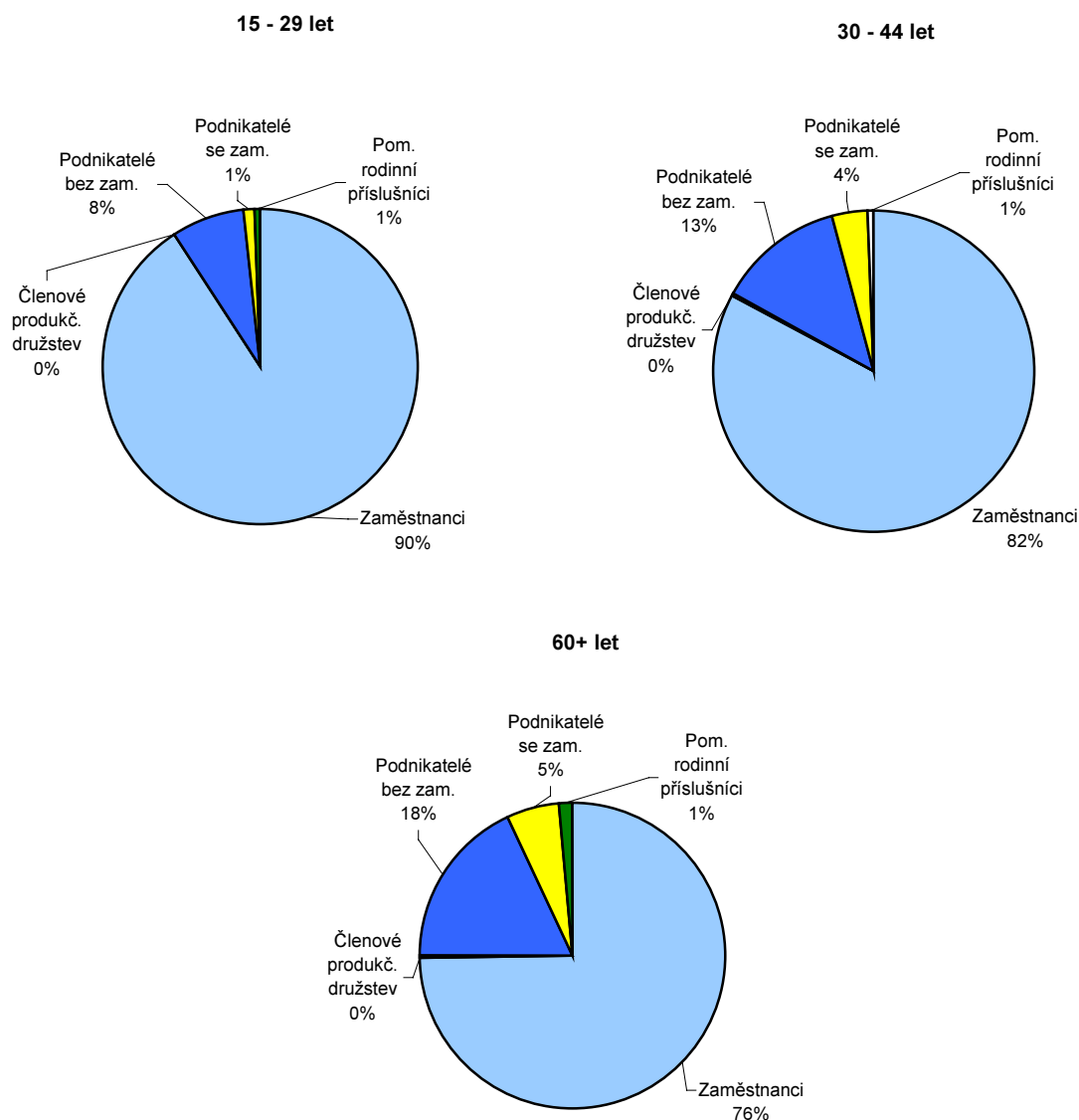
Počet pracujících na vlastní účet se od roku 2002 do roku 2008 zvýšil o 56 tis. Změny ve věkové skladbě těchto podnikatelů bez zaměstnanců byly obdobné jako u zaměstnanců – absolutní pokles jejich počtu ve věku do 30 let a nárůst počtu podnikajících na vlastní účet ve středním a vyšším věku. Počet pomáhajících rodinných příslušníků se v jednotlivých věkových skupinách měnil jen málo.

Rozdíly ve věkové struktuře postavení v zaměstnání je možné dokumentovat na porovnání údajů za skupinu pracujících 15-29letých, za skupinu 30-44letých, kteří již dokončili svou přípravu na povolání a delší dobu pracují a skupiny 60+letých.

Mezi mladými pracujícími jednoznačně převládají zaměstnanci spolu s pracujícími na vlastní účet, přičemž ve sledovaném období stoupl podíl zaměstnanců na celkovém počtu pracujících 15-29letých o 1,1 procentního bodu na 90,7 %. Skupinu 30-44letých charakterizuje proti celé skupině všech osob s jediným nebo hlavním zaměstnáním o něco vyšší podíl podnikatelů, zejména podnikatelů bez zaměstnanců. V porovnání s rokem 2002 se však tento rozdíl dále snížil a lze z toho usuzovat na určitou stabilizaci zastoupení jednotlivých kategorií. Podíl podnikatelů je nejvyšší mezi pracujícími ve věku 45-59 let a zejména ve skupině 60letých a starších. Podíl podnikatelů v těchto dvou skupinách

se v průběhu šesti let stále zvyšoval, takže v roce 2008 čtvrtina všech pracujících 60letých a starších ve svém hlavním zaměstnání podnikala.

**Graf 2.4 Struktura osob s jediným nebo hlavním zaměstnáním podle postavení v zaměstnání v roce 2008 ve vybraných věkových skupinách**



Zdroj: ČSÚ, VŠPS

**Česká republika patří v rámci EU mezi země s vysokým podílem podnikatelů na celkové zaměstnanosti.** Ve 4. čtvrtletí 2008 dosáhl podíl zaměstnavatelů a pracujících na vlastní účet (bez pomáhajících rodinných příslušníků) v naší republice 15,5 % všech osob s jediným nebo hlavním zaměstnáním, zatímco v úhrnu za všechny členské země EU to bylo 14,7 % a v zemích původní patnáctky jen 14,3 %. Vyšší podíl než ČR vykazovalo pouze pět středomořských států spolu s Portugalskem, ve kterých však hraje velkou roli individuální podnikání v zemědělství a v činnostech spojených s cestovním ruchem (obchod, nemovitosti a pronájem) a navíc Irsko. Nejvyšší podíl podnikatelů je dlouhodobě v Rumunsku a Polsku, pro které je charakteristický vysoký počet sebezaměstnaných pracujících v zemědělství. Zřetelně nižší podíl podnikatelského sektoru na zaměstnanosti vykazují všechny severské a baltské státy, Německo, Francie, Rakousko i Spojené království (v rozpětí od 7 % do 13 %).

V roce 2008 se v řadě států již projevovaly vážné ekonomické problémy, což mělo dopad i na snižování podílu podnikatelů na celkové zaměstnanosti za EU 27 i EU 15, ale v naší republice se podíl podnikatelského sektoru ve 4. čtvrtletí 2008 udržel na úrovni před rokem.

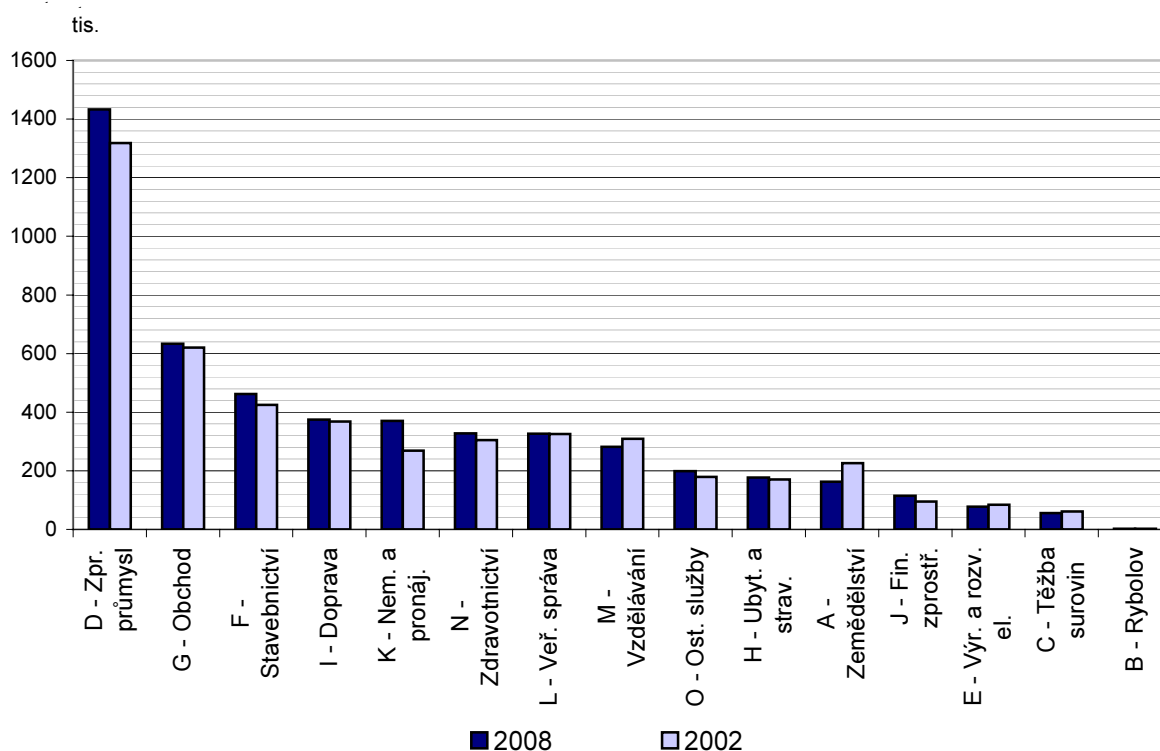
Růst celkové zaměstnanosti byl provázen pokračujícími změnami v **odvětvové skladbě** pracujících. V primárním sektoru národního hospodářství (zemědělství, lesní hospodářství, chov ryb), pokračoval pokles zaměstnanosti až na necelých 166 tis. pracujících a jejich počet se od roku 2002 snížil o dalších 62 tis. (o 27,3 %). Podíl na celkové zaměstnanosti tak poklesl až na 3,3 %.

Naopak díky pozitivnímu ekonomickému vývoji v letech 2005 až 2008 významně posiloval sekundární sektor (všechny průmyslové obory a stavebnictví), ve kterém za šest let vzrostl počet osob o 140 tis., když přírůstek (7,4 %) byl dokonce relativně vyšší než přírůstek zaměstnanosti ve sféře služeb (6,2 %). Na celkové zaměstnanosti se výrobní sektor podílel 40,5 %, tj. o 0,9 p.b. více než v roce 2002. Počet pracujících vzrostl ze všech odvětvových sekcí nejvíce ve zpracovatelském průmyslu – téměř o 115 tis. Po období stagnace díky stavební konjunktuře zejména v letech 2007 a 2008 stoupl i počet pracujících ve stavebnictví (proti roku 2002 o 37 tis.).

Za celé sledované období se výrazně zvýšil počet pracujících ve službách, a to o 163 tis. Vývoj v jednotlivých sekcích odvětví však nebyl shodný. Absolutně nejvíce vzrostl počet pracujících v sekci nemovitosti a pronájem, podnikatelské činnosti o 101 tis. a ve zdravotní a sociální péči, veterinárních činnostech o 23 tis. Téměř o 20 tis. se zvýšila zaměstnanost ve finančním zprostředkování a v sekci ostatní veřejné, sociální a osobní služby. Přírůstek v těchto sekcích byl dokonce vyšší než v druhé největší sekci obchod, opravy motorových vozidel a spotřebního zboží (o necelých 14 tis.).

Na druhé straně se v porovnání s rokem 2002 snížil počet pracujících ve školství (o více než 27 tis.), ve kterém měl demografický úbytek větší dopad než prodlužování doby vzdělávacího procesu. Počet pracujících ve sledované sekci veřejná správa, obrana, povinné sociální zabezpečení zůstal prakticky na úrovni roku 2002.

**Graf 2.5 Počet pracujících podle odvětví činnosti v letech 2002 a 2008**

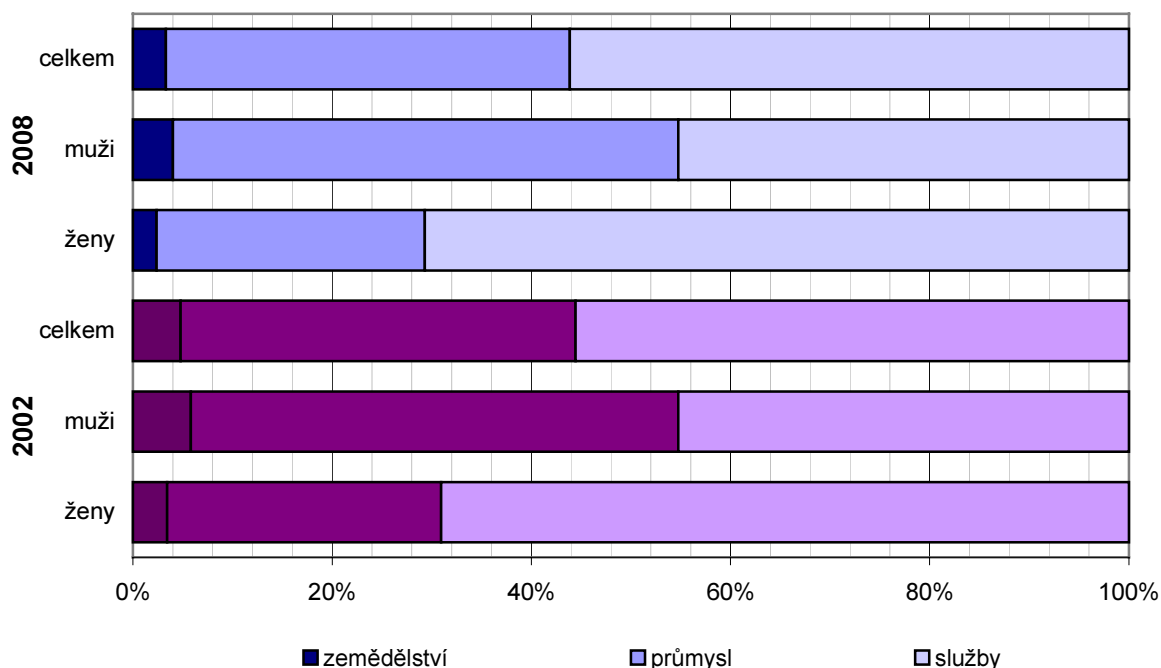


Zdroj: ČSÚ, VŠPS

Odvětvová struktura pracovišť žen se výrazně liší od odvětvové příslušnosti pracovišť mužů. Téměř 71 % žen s jediným nebo hlavním zaměstnáním pracovalo v roce 2008 ve službách a tento podíl proti

roku 2002 dále značně vzrostl o 1,7 p.b. na úkor primárního i sekundárního sektoru. Na druhé straně je více než polovina mužů zaměstnána v sekundárním sektoru (průmysl a stavebnictví) a jejich podíl na celkové zaměstnanosti za šest let ještě podstatně vzrostl o 1,8 p.b. na 50,7 %. Přírůstek počtu mužů pracujících ve službách (o 75 tis.) byl v absolutním vyjádření nižší než přírůstek žen v tomto sektoru (88 tis.) a podíl mužů pracujících ve službách se tak pohyboval těsně nad úrovní 45 % celkové mužské zaměstnanosti.

**Graf 2.6 Struktura zaměstnanosti v národním hospodářství v roce 2002 a 2008 podle odvětvových sektorů a pohlaví**



Zdroj: ČSÚ, VŠPS

Pro ekonomiku ČR je z mezinárodního hlediska typický mimořádně vysoký podíl zaměstnanosti v sekundárním sektoru průmyslu a stavebnictví, který ještě zvyšoval vývoj zaměstnanosti v letech 2005 až 2008. Tento podíl je nejvyšší ze všech zemí EU 27 a přibližuje se mu pouze podíl tohoto sektoru na celkové zaměstnanosti na Slovensku. To je způsobeno mimořádně vysokou zaměstnaností ve zpracovatelském průmyslu v obou zemích. Na druhé straně se naše odvětvová struktura vyznačuje výrazně nižším zastoupením sektoru služeb, a to nejen v porovnání s EU 15, ale také EU 27. Podprůměrně je v ČR zastoupena především sekce zdravotní a sociální péče a sekce nemovitosti a pronájem, podnikatelské činnosti.

Rozdíly mezi členskými zeměmi z hlediska odvětvové struktury jsou mimořádně velké. V České republice pracovalo ve 3. čtvrtletí 2008 např. 4,5x více osob ve zpracovatelském průmyslu než v oblasti zdravotní a sociální péče. V řadě zemí, zejména severovýchodních je však situace podstatně odlišná. Ve čtyřech zemích dokonce pracovalo více osob ve zdravotní a sociální péči než v celém zpracovatelském průmyslu (Spojené království, Dánsko, Nizozemsko, Lucembursko).

Srovnatelnost údajů o odvětvové struktuře zaměstnanosti v rámci EU byla v roce 2008 komplikována přechodem z klasifikace NACE Rev. 1.1 na Rev. 2. Za řadu států nebyla k dispozici odvětvová struktura v jedné nebo druhé verzi klasifikace a z toho důvodu nebylo možné porovnat výši a rozsah změn v odvětvové skladbě ČR s úhrnem za EU 27. Přesto z dostupných dat je zřejmá značná diference v odvětvové struktuře mezi jednotlivými členskými zeměmi, které přinášejí a přinesou problémy při řešení úrovně zaměstnanosti v dalších letech.

Údaje z výběrového šetření se vztahují k osobám bydlícím v bytech a z toho důvodu je postižena v šetření jen část cizinců. Značná část cizinců je ubytována mimo bytový fond např. v ubytovacích zařízeních nebo mají vyšší nevyšetřenost (non-response) při návštěvě vybraných bytových

domácností. Tito cizinci bez ohledu na druh pobytu a způsob ubytování představují významný podíl všech pracujících na území ČR.

*Kromě výsledků podnikové statistiky a výběrového šetření využívá statistika i další informační zdroje, především údaje některých ústředních orgánů, k harmonizaci údajů o zaměstnanosti pro potřeby statistiky národních účtů. Hlavní korekce zaměstnanosti spočívá zejména v substituci údajů z VŠPS o pracujících cizincích, protože výběrové šetření v bytech neumožňuje plně postihnout tuto kategorii pracujících. Jako podklad pro harmonizaci slouží údaje o cizincích evidovaných na úřadech práce nebo na živnostenských úřadech a odhad tzv. podhodnocení vyplývající z diskrepance mezi oficiální statistikou pracujících cizinců a počtem cizinců s trvalým a dlouhodobým pobytem na území ČR (pobytem nad 90 dnů) podle údajů orgánů Ministerstva vnitra ČR. Navíc ČSÚ bere v úvahu výsledky prověrek úřadů práce zaměřených na nelegální zaměstnávání. Podrobnější údaje o pracujících cizincích jsou zveřejňovány v pravidelné roční publikaci ČSÚ [Cizinci v ČR](#).*

V roce 2008 pracovalo podle administrativních zdrojů a dopočtů ČSÚ na území republiky téměř 440 tis. cizinců, tj. více než 8 % všech pracujících v civilním sektoru národního hospodářství. V řadě odvětví přesáhl 10 % všech zaměstnaných. Značný počet cizinců pracuje ve stavebnictví (v roce 2008 více než 100 tis., téměř 18 % všech pracujících v odvětví). Převážně vietnamská komunita pracuje v obchodu, ve kterém v roce 2008 pracovalo 73 tis. cizinců, tj. téměř 11 % všech zaměstnaných v odvětví. Nejvyšší počet cizinců pracoval v průmyslu (136 tis., tj. přes 9 % celkové odvětvové zaměstnanosti). V uvedených třech sekcích vymezených podle nové klasifikace CZ-NACE, platné od roku 2008 pracovalo celkem 311 tis., tj. téměř 71 % všech cizinců s jediným nebo hlavním zaměstnáním na území republiky.

Souběžně s modifikací odvětvové struktury zaměstnanosti se měnil podíl hlavních tříd **klasifikace zaměstnání**. Pro období ekonomické transformace v devadesátých letech byly charakteristické hluboké změny v profesní struktuře respondentů. I v letech 2002-2008 se výrazně zvyšovala zaměstnanost především v zaměstnáních s požadovanou maturitou a hlavně vysokoškolskou úrovní vzdělání, tedy ve skupině vedoucích a řídicích pracovníků, vědeckých a odborných duševních pracovníků a zvláště technických, zdravotnických, pedagogických pracovníků a pracovníků v příbuzných oborech. Počet řemeslníků a kvalifikovaných výrobců, zpracovatelů, opravářů celkově stagnoval, i když v roce 2007 a 2008 se jejich počet v důsledku rychlého růstu zpracovatelského průmyslu meziročně zvyšoval. Dále klesal počet pomocných a nekvalifikovaných pracovníků a nižších administrativních pracovníků a pokles postihl i skupinu provozních pracovníků ve službách a obchodu. V souladu s regresí zaměstnanosti v primárním sektoru se téměř o čtvrtinu snížil počet kvalifikovaných dělníků v zemědělství, lesnictví a příbuzných oborech.

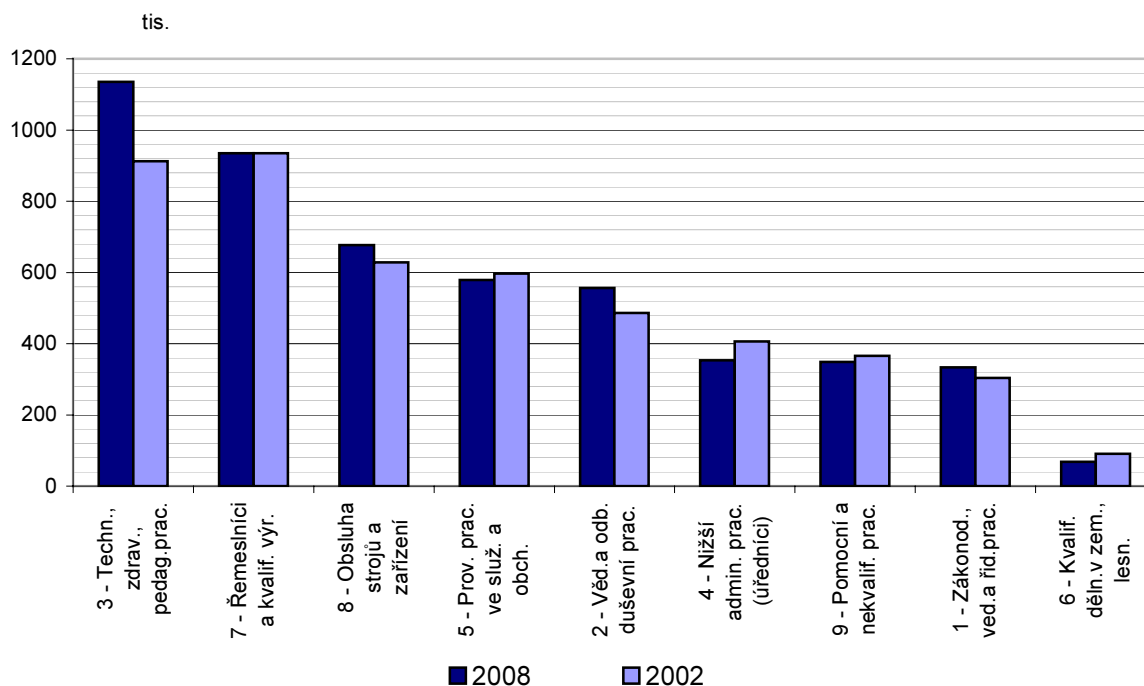
Jedinou rostoucí hlavní třídou, kde je vyžadován převážně střední stupeň vzdělání (včetně vyučených) byla hlavní třída 8-obsluha strojů a zařízení. V roce 2009 však byla poklesem postížena i tato skupina pracujících.

Přetrvávají velké rozdíly v klasifikaci zaměstnání mužů a žen. V rámci civilního sektoru národního hospodářství muži výrazně převyšují ženy v hlavní třídě 1-zákonodárci, vedoucí a řídicí pracovníci (více než 2,5x) a zejména v profesích spojených se sekundárním sektorem. V čtené hlavní třídě 7-řemeslníci a kvalifikovaní výrobci, zpracovatelé, opraváři byl počet pracujících mužů 8x vyšší než počet žen. Převaha mužů je výrazná i v hlavní třídě 8-obsluha strojů a zařízení, ve které pracovalo 3x více mužů. V hlavních třídách 7 a 8 přitom pracovala téměř polovina (46,5 %) všech mužů pracujících v civilním sektoru.

Počty žen převyšují počty mužů nejen v zaměstnáních méně náročných na požadovanou úroveň vzdělání jako např. pomocní a nekvalifikovaní pracovníci nebo nižší administrativní pracovníci, ale i v profesích, vyžadujících vysokoškolské nebo alespoň úplné střední vzdělání s maturitou. To se týká jak hlavní třídy 2-vědečtí a odborní duševní pracovníci, tak zejména hlavní třídy 3-techničtí, zdravotničtí a pedagogičtí pracovníci a pracovníci v příbuzných oborech. V hlavní třídě 3 KZAM spolu s hlavní třídou 5-provozní pracovníci ve službách a obchodě tak v roce 2008 pracovalo 46 % všech žen s jediným nebo hlavním zaměstnáním.



**Graf 2.7 Počet pracujících podle klasifikace zaměstnání v letech 2002 a 2008**



Zdroj: ČSÚ, VŠPS

Změny ve vzdělávacím systému se projevují v růstu úrovně formální vzdělanosti pracujících. Během let 2002-2008 podstatně vzrostl počet vysokoškolsky vzdělaných pracovníků, v našich podmínkách absolventů VŠ a VOŠ, o více než 160 tis. (nárůst přes jednu čtvrtinu). Tento přírůstek se v absolutním vyjádření přiblížil přírůstku počtu pracujících s maturitou, jejichž počet se zvýšil o necelých 196 tis., tj. o 11,4 %. Ještě v roce 2002 převyšoval počet pracujících se základním stupněm vzdělání a s vyučením celkový počet pracujících s úrovní maturitního a vysokoškolského vzdělání. V roce 2008 však přesáhl počet osob s jediným nebo hlavním zaměstnáním, které dosáhly alespoň maturitu, více než polovinu všech pracujících (54 %).

Na druhé straně se snížil počet pracujících se základním vzděláním o 60 tis. jako přímý důsledek odchodu starších pracovníků do důchodu. Jen o málo méně se však snížil i počet pracujících náležejících do nejčtenější skupiny osob se středním vzděláním bez maturity (převážně vyučených). Jejich počet se snížil o 57 tis. a podíl na celkové zaměstnanosti se podstatně snížil o 3,2 p.b. na 40,2 %.

Relativně nejvíce vzrostlo zastoupení vysokoškoláků a tato tendence se projevila jak u mužů tak zejména u skupiny pracujících žen. Nárůst počtu pracujících vysokoškolaček o více než 90 tis. absolutně převyšoval přírůstek mužů na stejné úrovni vzdělání o 20 tis. Rychlý růst počtu absolventek vysokých škol vedl k tomu, že jejich podíl na celkové zaměstnanosti žen (15,8 %) již dosáhl úrovně podílu vysokoškoláků mezi pracujícími muži.

Při nižším podílu mužů se základním vzděláním a vyrovnání podílu absolventů VŠ a VOŠ spočívá hlavně rozdíl ve vzdělanostní struktuře mezi muži a ženami v podstatně odlišném zastoupení dvou skupin středního stupně vzdělání - bez maturity a s maturitou. Ještě v roce 2002 pracující vyučení bez maturity představovali téměř 51 % celkové mužské zaměstnanosti, v roce 2008 se jejich podíl snížil na 47 %, ale stále se jedná o nejčtenější skupinu pracujících mužů. Naproti tomu počet pracujících žen s maturitou (téměř 46 % celkové ženské zaměstnanosti) podstatně převyšuje počet pracujících žen se středním vzděláním bez maturity.

Cizinci v postavení zaměstnanců, kteří z valné části u nás pracují s omezenou délkou pobytu, jsou zaměstnání podle evidence MPSV převážně na pracovních postech vyžadujících základní stupeň vzdělání a v řadě případů je požadované vzdělání nižší než je skutečná úroveň vzdělání těchto osob. Přesto je z dostupných údajů MPSV zřejmé, že cizinci zatím nijak významně nezvyšují podíl pracujících s vysokoškolským vzděláním na území ČR.

## Počet osob s jediným nebo hlavním zaměstnáním podle úrovně vzdělání v letech 2002 a 2008

v tis.

Stupeň vzdělání	2002			2008			Rozdíl 2008-2002		
	celkem	muži	ženy	celkem	muži	ženy	celkem	muži	ženy
Celkem	4 764,9	2 700,4	2 064,5	5 002,5	2 863,2	2 139,3	237,6	162,8	74,8
z toho:									
Zákl. vzdělání+bez vzd.	349,7	136,9	212,8	289,8	121,6	168,2	-59,8	-15,3	-44,5
Střední bez maturitou	2 069,0	1 368,7	700,4	2 011,7	1 355,0	656,8	-57,3	-13,7	-43,6
Střední s maturity	1 715,7	812,1	903,6	1 911,2	935,0	976,2	195,5	122,9	72,6
Vysokoškolské	628,9	381,4	247,5	789,4	451,4	338,0	160,4	70,0	90,5

Zdroj: ČSÚ, VŠPS

Přestože ČR je zemí s všeobecně nadprůměrnou úrovní vzdělání, přetrvávají v našem vzdělávacím systému některé problémy, které ovlivňují uplatnění respondentů na trhu práce a zásadním způsobem i jejich ekonomickou a sociální situaci. Závažná je skutečnost, že přes rychlý růst počtu studentů vysokých škol je podíl absolventů terciárního stupně stále podstatně nižší než v jiných zemích, což je dáno tím, že vzdělávací systém dříve neposkytoval větší možnost studia bakalářského typu a bylo nutné absolvovat celé studium zpravidla v rozsahu magisterského studia.

Z pravidelně publikovaných údajů Eurostatu vyplývá, že Česká republika má ze všech zemí EU nejvyšší podíl pracujících, kteří dosáhli alespoň vyššího středního stupně vzdělání. **Toto postavení se však zásadně mění při komparaci obdobných údajů o podílu osob s nejvyšším stupněm vzdělání ISCED 5 a 6 na celkovém počtu pracujících s bydlištěm v jednotlivých zemích.** V podmínkách ČR se jedná o absolventy VŠ a VOŠ. Při mimořádně vysokém počtu osob s dokončeným sekundárním vzděláním je podíl pracujících s terciárním vzděláním v ČR tak nízký, že dosáhl ve 4. čtvrtletí 2008 po Rumunsku a Portugalsku třetí nejmenší hodnoty ze všech členských států EU. Tento podíl vysokoškoláků na počtu pracujících ve věku 15-74 let činil v naší republice v roce 2008 pouhých 16,3 %, tj. o 11 p.b. méně než v EU 27 a o 12,4 p.b. méně než v EU 15.

Velký propad v pořadí zemí, pokud jde o porovnání sekundárního a terciárního stupně vzdělání pracujících, se projevuje jak u mužů, tak i u žen. Podíl mužů s vysokoškolským vzděláním byl v posledním čtvrtletí 2008 šestý nejnižší po Itálii, Maltě, Portugalsku, Rumunsku a Slovensku (16,2 % v ČR, 25,0 % v EU 27 a 26,8 % v EU 15). Mezi ženami stále zaujímá Česká republika tristní poslední místo (16,5 % v ČR, v EU 27 to bylo 30,1 % a v EU 15 dosáhl tento podíl 31,0 %).

Z porovnání úrovně mužské a ženské vzdělanosti pracujících osob vyplývá, že v Evropě je obecně formální vzdělanost pracujících žen alespoň podle klasifikace ISCED vyšší než u mužů, což se ve 4. čtvrtletí 2008 týkalo již i České republiky.

Abychom vyloučili vliv nižšího vzdělání starších pracovníků, je možné posuzovat diference v zastoupení vysokoškoláků na počtu pracujících 30-34 let, protože v této skupině převážná část osob již dosáhla svého nejvyššího vzdělání. Na první pohled by se mohlo zdát, že rychlý rozvoj formálního vzdělávání v posledních letech se projevil ve zlepšení postavení republiky mezi zeměmi EU. Rychlý růst vzdělanosti v nejčetnější pětileté skupině pracujících v ČR se však téměř neprojevil. Podíl pracujících s vysokoškolským vzděláním v této skupině byl v naší republice jen o málo vyšší než za celou skupinu zaměstnaných, a to pouze díky vyššímu podílu žen (17,1 %). U mužů byl podíl vysokoškoláků mezi těmito mladými pracovníky ještě nižší než v celé skupině pracujících (15,7 % ve skupině 30-34 let proti 16,2 % ve skupině zaměstnaných 15-74 let).

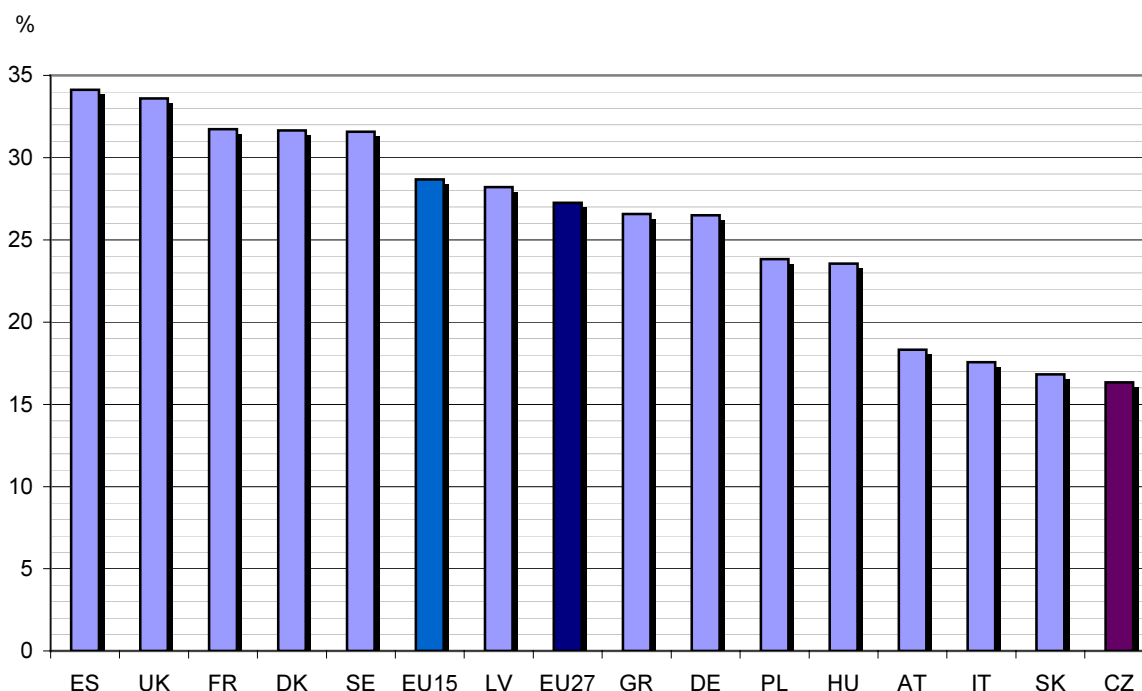
Ve skupině 30-34letých byl podíl pracujících s vysokoškolským vzděláním spolu se Slovenskem opět nejnižší ze všech zemí EU a odstup proti většině zemí se ještě zvýšil. Podíl vysokoškoláků na počtu

pracujících v této věkové kategorii byl v porovnání s EU 27, ale i EU 15 méně než poloviční (16,6 % v ČR, 34,8 % v EU 27 a 37,2 % v EU 15).

Podstatně nižší než průměrný podíl vysokoškolského vzdělání charakterizuje pracující ve středním a vyšším věku, lepší situace je ve skupině 25-29letých a jistě lepší bude ve skupině 20-24letých, ve kterých se projeví rychlý růst počtu absolventů denního studia. **ČR se tak dostává do situace, kdy na jedné straně znatelně roste podíl vysokoškoláků v čím dál početně slabších mladých ročnících, zatímco silná generace 30-45letých, která bude představovat podstatnou část pracovní síly v příštím čtvrtstoletí, se bude vyznačovat jedním z nejnižších podílů vysokoškolského vzdělání v rámci celé Evropy. Rozvoj systému vzdělávání pracujících, a to jak formálního či neformálního se tak stává nejdůležitějším činitelem osobnostního rozvoje pracovníků v mladším a středním produktivním věku.** Pasivní postoj k tomuto problému může mít závažné ekonomické a sociální dopady, protože navíc se naše republika vyznačuje vysokou diferenciací výše příjmů podle stupně formálního vzdělání.

Problematická je prostupnost do vyšších stupňů formálního studia pro četnou skupinu pracujících. V současnosti jsou možnosti terciárního studia pro mladé v režimu denního studia dobré, nedostatečné jsou však možnosti zvýšení kvalifikace pracujících s maturitou na terciární stupeň a vyučených pracovníků alespoň na úroveň maturity.

**Graf 2.8 Podíl vysokoškoláků na celkové zaměstnanosti ve vybraných zemích EU ve 4. čtvrtletí 2008**



Zdroj: Eurostat

Dalším problémem je možnost absolvování krátkodobých kurzů a školení, vedoucích ke zvýšení odbornosti spojené s výkonem konkrétního zaměstnání. To potvrzuje fakt, že v roce 2008 činil podíl 25-64letých, kteří se v období 4 týdnů před datem šetření účastnili nějaké formy vzdělání, pouze 7,8 %, zatímco v úhrnu za EU 27 to bylo 9,6 %. Přitom přírůstek tohoto podílu byl v ČR od roku 2002 nižší (+2,2 p.b.), než tomu bylo v EU 27 (+2,4 p.b.). To znamená, že značná část našich pracujících, kteří odešli ze systému formálního vzdělávání, si v průběhu ekonomicky aktivního života prohlubuje svou kvalifikaci zřídka.

Pozoruhodná je skutečnost, že častěji byly do systému celoživotního vzdělávání zapojeny ženy (v EU 27 v roce 2008 to bylo 10,4 %, u mužů 8,7 %). Ve všech zemích EU s výjimkou Německa bylo zapojení žen po 25 letech věku do systému dalšího vzdělávání vyšší než u mužů. Tuto skutečnost může ovlivňovat jednak charakter vykonávané profese, ale i vytváření vhodných podmínek pro

vzdělávání zaměstnanců ze strany zaměstnavatelů. Obecně se jeví, že lepší podmínky pro zvyšování formální a neformální kvalifikace jsou v terciárním sektoru než je tomu v sektoru průmyslu a stavebnictví.

Ve vývoji **míry zaměstnanosti** (podíl pracujících na počtu obyvatelstva v příslušném věku) jako komplexního indikátoru se projevují všechny faktory ovlivňující intenzitu zapojení obyvatelstva do práce. Míra zaměstnanosti se meziročně pravidelně snižovala až do roku 2004. Pokles počtu nezaměstnaných a rostoucí přírůstek pracujících v následujících letech vedl ke zvýšení míry zaměstnanosti 15+letých z 55,4 % v roce 2002 na 55,9 % v roce 2008. Tempo růstu míry bylo v průběhu šesti let korigováno přírůstkem počtu osob ekonomicky neaktivních, zejména starobních důchodců a studujících na vysokoškolském stupni, ale přesto byl její meziroční nárůst v letech 2007 a 2008 značný.

### Vývoj míry zaměstnanosti 15+letých v letech 2002-2008

Pohlaví									v %	
	2002	2003	2004	2005	2006	2007	2008	Rozdíl v p.b. 2008- 2002	Rozdíl v p.b. 2008- 2007	
Celkem	55,4	54,8	54,3	54,7	55,0	55,6	55,9	0,5	0,3	
Muži	65,2	64,5	63,6	64,3	64,6	65,5	65,8	0,7	0,4	
Ženy	46,3	45,8	45,5	45,7	46,1	46,4	46,6	0,2	0,1	

Zdroj: ČSÚ, VŠPS

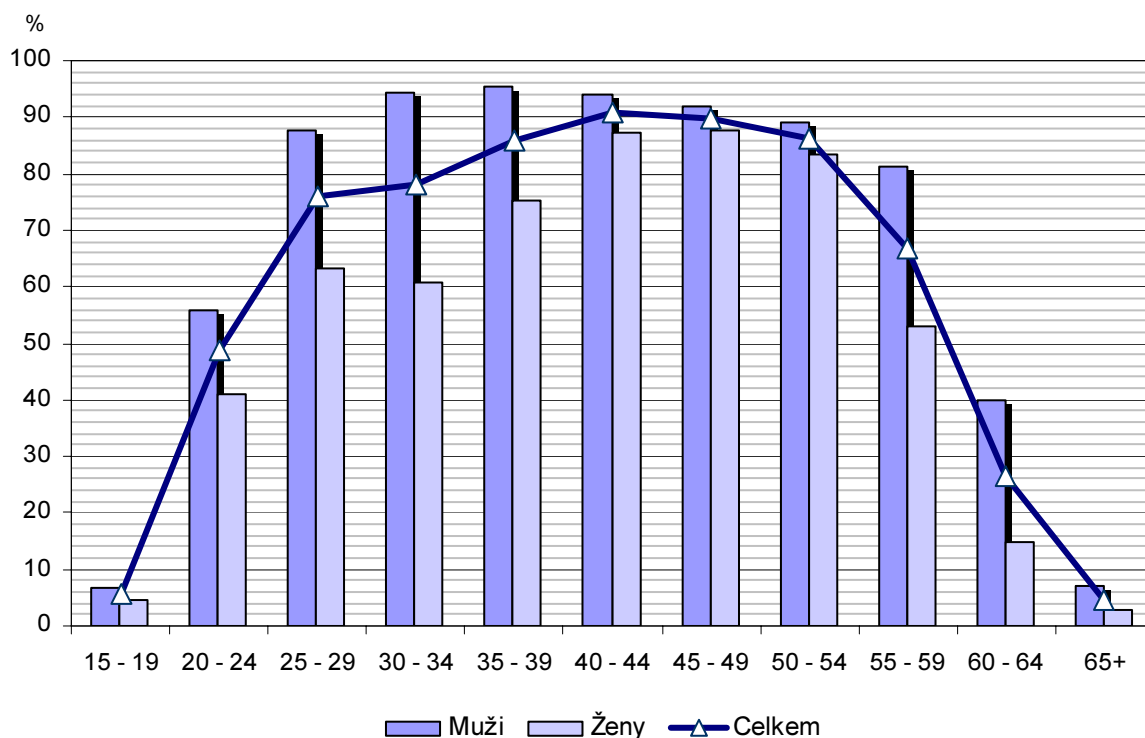
Vývoj míry zaměstnanosti v hodnoceném období ovlivnily zejména dva faktory. V důsledku vysokých počtů studentů na středních školách klesla míra zaměstnanosti 15-19letých z 6,4 % v roce 2002 na 5,6 % v roce 2008 a tuto pětiletou skupinu lze považovat za součást široké skupiny předproduktivního věku. Následkem enormního růstu počtu vysokoškolských studentů se snížila i míra zaměstnanosti 20-24letých z 56,7 % v roce 2002 na 48,6 % v posledním roce hodnoceného období. To znamená, že v roce 2008 byla zaměstnána necelá polovina těchto mladých respondentů.

Na druhé straně zvyšování věku odchodu do starobního důchodu vedlo k růstu míry zaměstnanosti 55-59letých z 55,6 % v roce 2002 až 66,7 % v roce 2008 a ve skupině 60-64letých pracovala v roce 2008 více než čtvrtina (26,5 %) všech osob, tj. o 6,5 p.b. více než v roce 2002. Tento vývoj vyplývá kromě příznivých podmínek zaměstnávání osob ve vyšším věku v některých profesích především z nastavení legislativních podmínek pro vznik nároku na starobní důchod. Mimořádně se tak zvýšila zaměstnanost 55-59letých žen z 36,1 % v prvním roce hodnoceného období na 52,9 % v minulém roce a současně i zaměstnanost 60-64letých mužů (za šest let nárůst o 10,6 p.b. na 39,8 %).

Míra zaměstnanosti v rozhodující věkové skupině od 25 do 54 let celkově mírně vzrostla a maxima dosáhla v pětileté skupině 40-44letých (90,8 %), u mužů ve skupině 35-39 let (95,4 %) a ve skupině 45-49letých žen (87,6 %).

Míra zaměstnanosti odráží i vliv příznivého vývoje porodnosti v tomto období. Míra zaměstnanosti žen ve věku 30-34 let klesla především v důsledku růstu počtu žen na rodičovské dovolené, resp. pečující o malé děti, z 66,1 % v roce 2002 na 60,9 % v minulém roce a obdobně se snížila míra ve skupině 35-39letých žen o 4,3 p.b. na 75,4 %. Protichůdné působení vlivu růstu počtu studujících, demografického vývoje a prodlužování věku do důchodu se sice projevilo jen v mírném nárůstu celkové míry zaměstnanosti 15+letých, ale především ve velkých posunech výše míry zaměstnanosti v jednotlivých věkových skupinách populace.

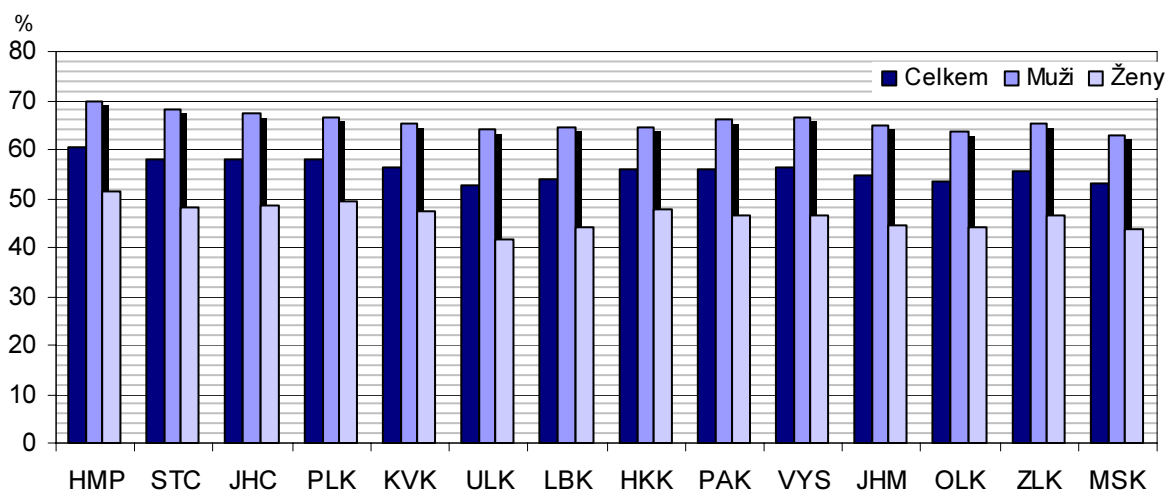
**Graf 2.9 Míra zaměstnanosti mužů a žen podle věkových skupin v roce 2008**



Zdroj: ČSÚ, VŠPS

Míra zaměstnanosti charakterizuje lépe než míra ekonomické aktivity rozdíly v pracovním uplatnění obyvatel jednotlivých krajů. K regionální diferenciaci docházelo zejména v devadesátých letech, když ještě v roce 1993 byla míra zaměstnanosti 15+letých v Praze o 1 p.b. nižší než v severních Čechách, ale v roce 2000 již byla více než o 9 p.b. vyšší. V letech 2002 až 2008 se již měnila míra zaměstnanosti v jednotlivých krajích méně a díky vývoji v letech 2007 a 2008 se rozdíl mezi kraji s nejvyšší a nejnižší mírou – Prahou a Ústeckým krajem – snížil na 7,6 p.b. Míra zaměstnanosti v průběhu šesti let vzrostla především v Moravskoslezském a Zlínském kraji, naopak klesla pod úroveň roku 2002 v Libereckém, Královéhradeckém a Karlovarském kraji. V Libereckém kraji se snížila míra zaměstnanosti mužů i žen nejvíce ze všech regionů.

**Graf 2.10 Míra zaměstnanosti 15+letých v jednotlivých krajích podle pohlaví v roce 2008**



Zdroj: ČSÚ, VŠPS

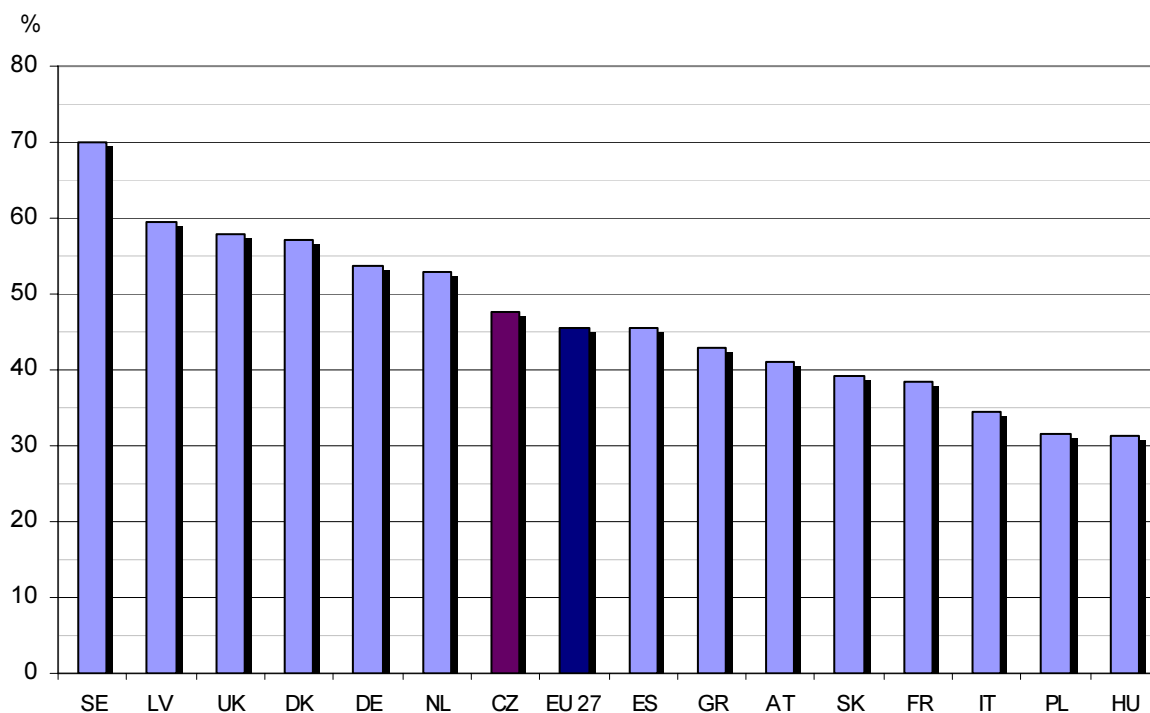
**Eurostat publikuje údaje o míře zaměstnanosti 15-64letých.** V celé skupině EU 27 se od roku 2002 do roku 2008 zvýšila tato míra o 3,5 p.b. na 65,9 %. Srovnatelný indikátor dosáhl v ČR 66,6 %,

o 1,2 p.b. více než v roce 2002. Růst míry zaměstnanosti v ČR tak byl i přes dobrý výsledek v roce 2007 a 2008 podstatně pomalejší než průměrný přírůstek v zemích EU. Zatímco zaměstnanost mužů uvedené věkové kategorie byla v ČR v roce 2008 i nad úrovní zemí patnáctky (72,8 % v EU 27, 74,2 % v EU 15, 75,4 % v ČR), byl indikátor zaměstnanosti žen v ČR stále nižší než průměr v obou porovnávaných skupinách zemí (59,1 % v EU 27, 60,4 % v EU 15, 57,6 % v ČR).

Rozdíly v míře zaměstnanosti jsou způsobeny zejména diferencí v pracovní aktivitě ve vyšším věku. Evropská rada přijala na svém zasedání v Lisabonu v roce 2000 hlavní zásady politiky zaměstnanosti na období deseti let. Na základě lisabonského rozhodnutí byl vypracován i seznam strukturálních indikátorů, mezi kterými jsou dva, které se bezprostředně vztahují k problematice aktivního stárnutí a prodloužení věku ukončení pracovních aktivit. Prvním z nich je **míra zaměstnanosti starších pracovníků ve věku 55-64 let**. Podle lisabonské strategie by měla dosáhnout tato míra v roce 2010 v každé členské zemi EU 50 % populace v daném věku.

V roce 2008 dosáhl podíl pracujících v průměru za všechny členské země 45,6 % osob ve věku 55-64 let. Diference mezi jednotlivými zeměmi jsou však značné. Za šest let se zvýšila tato míra zaměstnanosti celkem za EU 27 o 7,1 procentních bodů, ale těžko lze předpokládat, že toto relativně rychlé tempo se udrží i v posledních letech. Již teď je zřejmé, že s naplňováním cíle EU budou mít problémy některé země z původní patnáctky jako např. Belgie, Itálie, Lucembursko, Rakousko a Francie, ale i řada nových členů. Situace je složitá v Polsku, na Maltě a ve Slovinsku, kde se pohybuje pod nebo mírně nad úrovní 30 %. Cíle pro rok 2010 dosáhlo zatím celkem 12 zemí. Patří mezi ně mj. všechny severské a baltské státy. Je však otázka, jak se bude vyvíjet zaměstnanost v dalších letech, protože např. pobaltské státy patřily do roku 2008 mezi země s nejrychlejším růstem míry, ale přitom se jedná vesměs o země, které byly nejvíce postiženy ekonomickou krizí.

**Graf 2.11 Míra zaměstnanosti 55-64letých ve vybraných zemích EU**

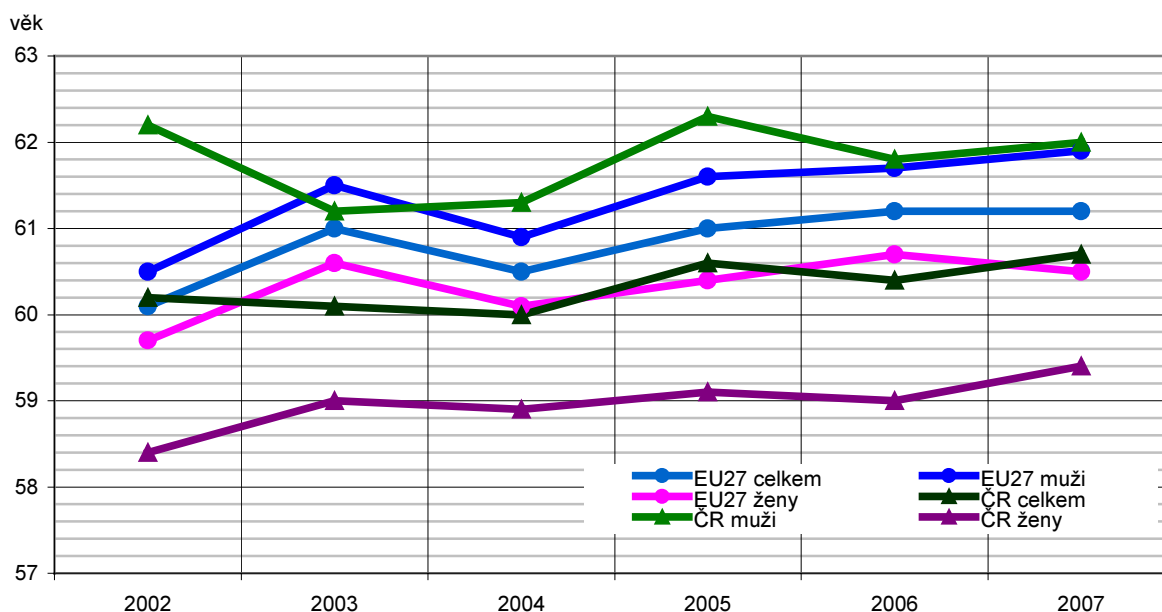


Zdroj: Eurostat

Druhým strukturálním indikátorem, který charakterizuje změny v intenzitě pracovního zapojení na hranici produktivního a poproduktivního věku, je **průměrný věk odchodu z trhu práce**. Odchodem z pracovní síly se rozumí definitivní ukončení všech aktivit na trhu práce, nikoliv jen získání starobního důchodu. Konstrukce ukazatele je založena na pravděpodobnostním modelu, který bere v úvahu relativní změny v míře ekonomické aktivity (zaměstnaní + nezaměstnaní k počtu obyvatel v příslušném věku) z roku na rok. Tento strukturální indikátor je také založen na výsledcích výběrového šetření pracovních sil v bytových domácnostech.

Průměrný věk ukončení pracovní činnosti byl podle posledních výpočtů za rok 2007 v ČR proti zemím EU 27 nižší (60,7 roku v ČR, 61,2 roku v EU 27). Muži v ČR odcházeli v roce 2007 definitivně na odpočinek ve věku 62,0 roku, tj. o 0,1 roku později než v EU 27. Průměrný věk ukončení ekonomické aktivity Češek rostl mezi roky 2002 a 2008 rychleji než v EU 27 nebo EU 15, a to v důsledku poměrně rychlého prodlužování věku pro získání nároku na starobní důchod. Tento růst však plně nekompenzoval rozdílnou úroveň odchodu do důchodu ve výchozím roce sledování 2002. Ženy v České republice odcházely v roce 2007 (59,4 roku) o 1,1 roku dříve než v EU 27. Celkově jsou rozdíly mezi ženami podobně jako u míry zaměstnanosti starších pracovníků vyšší než u mužů. Nejdříve odcházejí do důchodu ženy v Polsku (57,5 roku v roce 2007), zatímco v Nizozemsku a Švédsku o více než šest let později. Ženy odcházely z aktivní činnosti dříve než muži především v Polsku, Rakousku a v České republice. Pozoruhodná je skutečnost, že v některých zemích byl průměrný věk odchodu z pracovní aktivity naopak u žen vyšší než u mužů (Španělsko, Belgie).

**Graf 2.12 Průměrný věk odchodu do pracovní neaktivity v EU 27 a ČR**



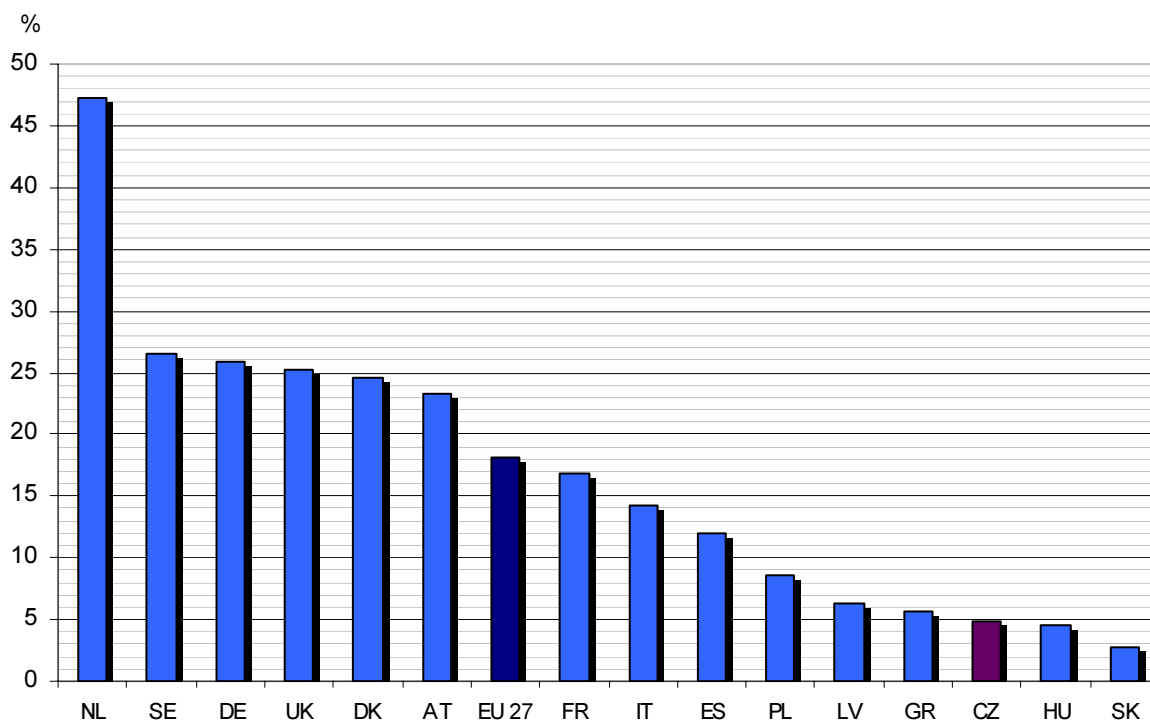
Zdroj: Eurostat

Celkové množství odpracované doby není dáno jen délkou přípravy na výkon zaměstnání nebo věkovou hranicí pro odchod do důchodu, ale významně na ně působí i další faktory jako např. postavení v zaměstnání a především počet a charakter pracovních úvazků. Česká republika náleží k zemím s mimořádně vysokým podílem pracujících s úvazkem na plnou pracovní dobu. Na zkrácenou pracovní dobu pracovalo v roce 2008 pouze 245 tis. osob, tj. necelých 5 % všech zaměstnaných v civilním sektoru národního hospodářství. Převážná část z nich byli zaměstnanci (necelých 201 tis.), významnější je jejich počet ještě v kategorii pracujících na vlastní účet (přes 35 tis.). Ženy pracují na zkrácený úvazek téměř třikrát častěji než muži (182 tis. proti 64 tis. mužů). To je v první řadě způsobeno souběhem pracovního života žen s péčí o rodinu.

Podíl pracujících na plnou pracovní dobu v hlavním zaměstnání je v ČR čtvrtý nejvyšší ze všech 27 členských zemí EU. Zastoupení plných úvazků je sice vyšší na Slovensku, v Maďarsku a Bulharsku, celková míra zaměstnanosti je však v těchto zemích podprůměrná. Podíl mužů pracujících v ČR na plný úvazek byl v roce 2008 třetí nejvyšší z EU 27, u žen to byl pátý nejvyšší podíl.

Zvláště u žen se projevuje mimořádně vysoká diferenciace podílu plných úvazků na zaměstnanosti v jednotlivých zemích EU. V řadě zemí původní patnáctky vysoký počet žen využívá možnosti pracovat na zkrácenou pracovní dobu, a to zejména v Nizozemsku (3/4 pracujících žen!) a v dalších pěti státech přesáhl jejich podíl 40 % ženské zaměstnanosti. Možnost pracovat na zkrácenou pracovní dobu je jeden ze sociálních aspektů, který dlouhodobě ovlivňuje míru fertility a délku aktivního života především v Nizozemsku a v některých dalších zemích.

**Graf 2.13 Podíl pracujících 15+letých s částečným úvazkem na celkovém počtu hlavních zaměstnání ve vybraných zemích v roce 2008**

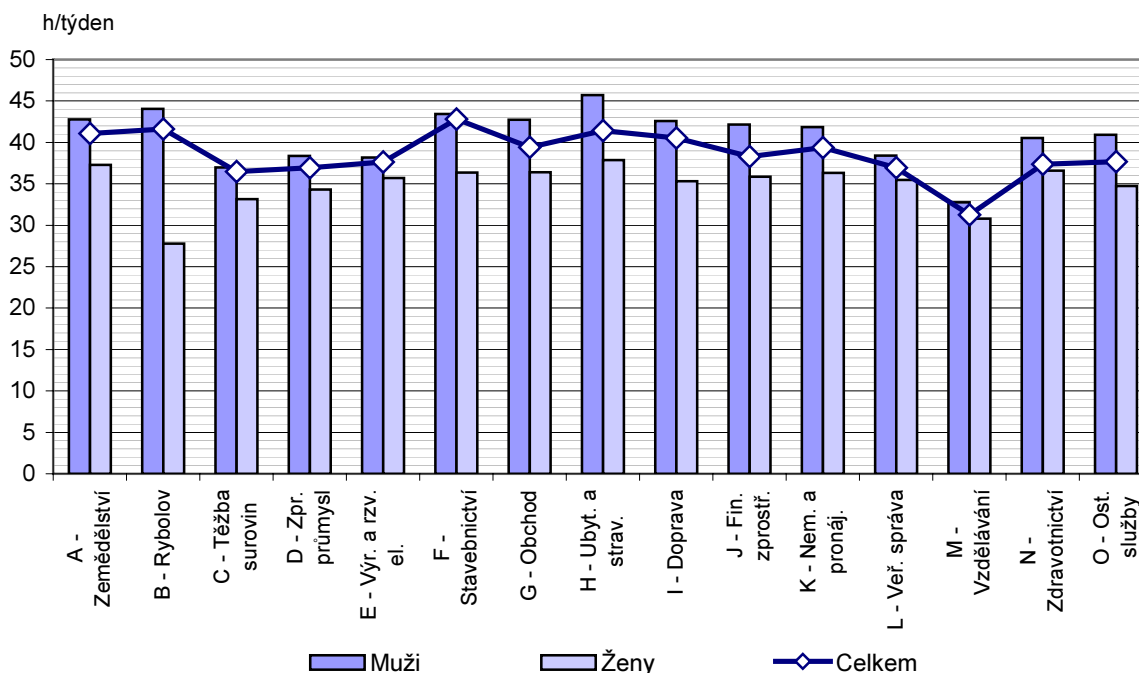


Zdroj: Eurostat

Naše republika přitom patří mezi země s nejvyšším počtem skutečně odpracovaných hodin v zaměstnání na plný úvazek za týden. V roce 2008 odpracovali zaměstnanci na plný úvazek průměrně týdně 37,8 hodiny, ale podnikatelé bez a se zaměstnanci 47,0 hod. Muži pracující na plný úvazek vykazovali průměrně týdně odpracovaných 41,1 hod., tj. o 4,5 hod. více než ženy s plným pracovním úvazkem. Z osob pracujících na plný úvazek odpracovali týdně nejvíce pracovníci ve stavebnictví (43,2 hod.), v ubytování a stravování (43,1 hod.) a v zemědělství lesnictví a chovu ryb (42,0 hod.). Nejmenší počet hodin odpracovali pracovníci ve vzdělávání (33,2 hod.). Tento průměrný počet odpracovaných hodin na pracovníka s plným úvazkem je nejvyšší v rámci celé EU. Zároveň je třeba uvést, že se Česká republika navíc vyznačuje nadprůměrným podílem podnikatelů na celkové zaměstnanosti, což dále zvyšuje z hlediska mezinárodního porovnání celkový objem odpracovaných hodin.



**Graf 2.14 Průměrný počet skutečně odpracovaných hodin u osob zaměstnaných na plný úvazek v roce 2008 podle sekce odvětví a pohlaví**



Zdroj: ČSÚ, VŠPS

Převážná část zaměstnanců pracuje na dobu neurčitou. Na **dobu určitou** bylo v roce 2008 zaměstnáno 333 tis. osob, tj. 8 % všech zaměstnanců. Na úvazek s termínovaným ukončením pracují většinou ženy (188 tis. zaměstnankyň), z nich více než třetina měla navíc tento úvazek pouze na zkrácenou týdenní pracovní dobu.

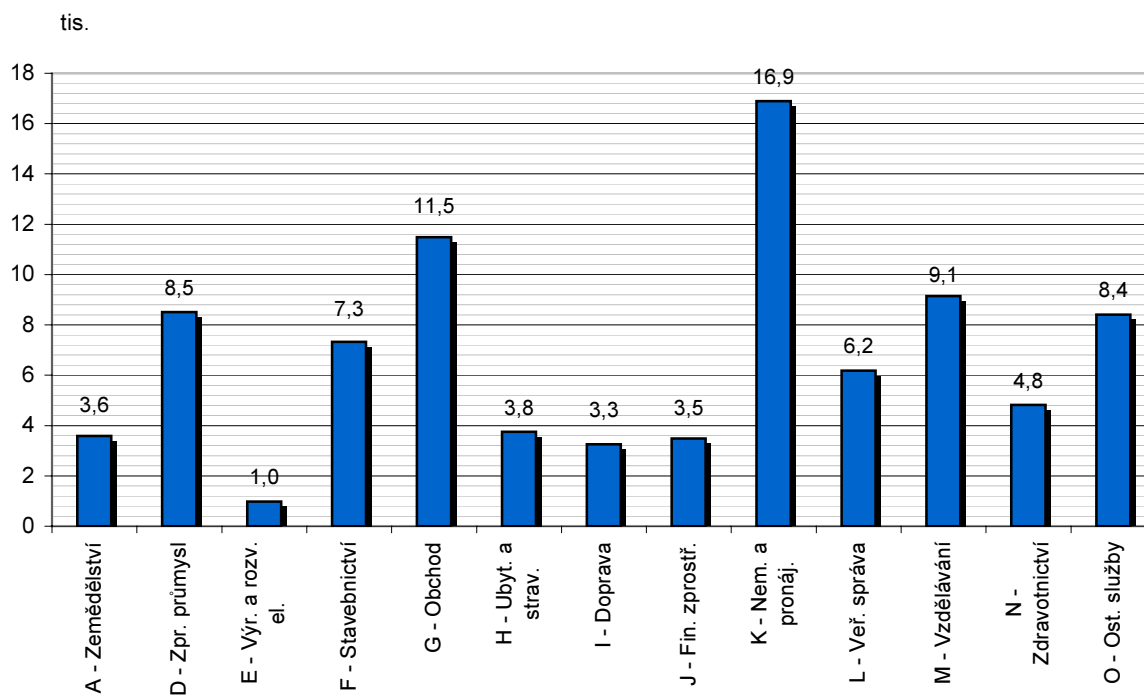
Z hlediska mezinárodního srovnání patří naše země v rámci EU mezi státy s **podprůměrným podílem zaměstnanců na dobu určitou**. Náš podíl byl v roce 2008 o 6 p.b. nižší než v EU 27. V celém období od roku 2002 do roku 2008 podíl termínovaných úvazků přitom stoupal jak za unijní úhrn tak ve většině členských států. Rozdíly mezi jednotlivými zeměmi jsou ale mimořádně velké. Podíl zaměstnanců s úvazkem na dobu určitou je dlouhodobě extrémně vysoký ve Španělsku (téměř 30 % všech zaměstnanců) a od roku 2002 se skoro dvojnásobně zvýšil tento podíl v Polsku až na 27 %. Tato forma pracovních úvazků je však s výjimkou Polska a Slovinska málo využívána v tzv. nových zemích, ale i ve Spojeném království, Lucembursku, Belgii a Irsku.

Vliv **druhých zaměstnání** na celkovou zaměstnanost byl v posledních letech podstatně nižší, než tomu bylo na přelomu osmdesátých a devadesátých let minulého století. Po značném úbytku vedlejších pracovních úvazků v prvních letech transformace mělo druhé zaměstnání v roce 1993 celkem 251 tis. osob a tento pokles pokračoval, obdobně jako v případě hlavních zaměstnání, až do roku 2000, když se snížil o polovinu na necelých 127 tis. Od roku 2001 již počet těchto osob klesal podstatně pomaleji až na necelých 81 tis. v roce 2007. V roce 2008 se jejich počet mírně zvýšil, přesto však zůstal z dlouhodobého pohledu na nízké úrovni. Druhé zaměstnání mají častěji muži (56 tis. v roce 2008).

Tento trend byl způsoben řadou sociálně-ekonomických faktorů, které zásadně ovlivnily vývoj celkové zaměstnanosti (velké snížení zaměstnanosti v devadesátých letech doprovázené nárůstem nezaměstnanosti, určitá stabilizace zaměstnanosti po roce 2000), ale působily i další faktory. Významně se projevila skutečnost, že mnozí respondenti, kteří dříve pracovali jako zaměstnanci v hlavním či vedlejším zaměstnání, začali v devadesátých letech podnikat. Podnikání je časově náročnější než zaměstnanecký úvazek a z tohoto důvodu podnikatelům nezůstává čas pro výkon souběžného zaměstnání. Pro druhá zaměstnání je typické, že mají z téměř dvou třetin charakter podnikatelské činnosti, ale ve druhém zaměstnání pracují převážně osoby, které ve svém hlavním zaměstnání náležejí mezi zaměstnance.

Počet druhých zaměstnání se za sedm let snížil nejvíce v nemovitostech a pronájmu, podnikatelských činnostech, ve zpracovatelském průmyslu a školství. Přes relativně velký pokles jsou druhá zaměstnání nejčastěji vykonávána stále v odvětví nemovitosti a pronájem, podnikatelské činnosti, ve kterém je také relace počet druhých zaměstnání/počet hlavních zaměstnání x 100 nejvyšší – index 4,6. Vliv druhých zaměstnání na celkovém množství odpracované doby je ještě nižší než jak vyplývá z prostého porovnání počtu hlavních a vedlejších zaměstnání. Průměrný počet skutečně odpracovaných hodin ve druhém zaměstnání je stabilně 3x nižší než průměrný počet skutečně odpracovaných hodin v hlavním zaměstnání.

**Graf 2.15 Počet druhých zaměstnání podle sekce odvětví v roce 2008**



Zdroj: ČSÚ, VŠPS