

ANALÝZA

3. 8. 2015

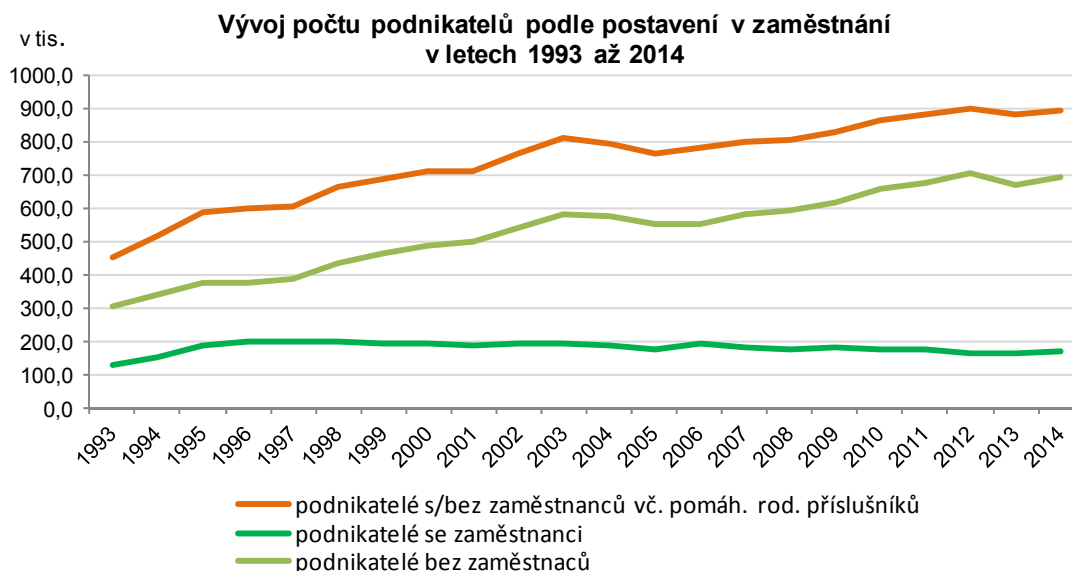
Podíl podnikatelů na celkové zaměstnanosti je v České republice jeden z nejvyšších v rámci EU28

Celkovou zaměstnanost v ČR významně ovlivňují podnikatelé. Procento sebezaměstnaných, tj. zaměstnavatelů a pracujících na vlastní účet, je páté nejvyšší mezi všemi zeměmi EU. Vyšší podíl podnikatelů je pouze v Řecku, Itálii, Rumunsku a Polsku.

A. Zvyšuje se počet podnikatelů bez zaměstnanců

Celková zaměstnanost v ČR dosáhla v roce 2014 téměř hranice pěti milionů (4 974,3 tis. osob). Od roku 1993 do roku 2014 se počet podnikatelů včetně pomáhajících rodinných příslušníků zvýšil o více než 440 tis. osob, to je téměř na dvojnásobek stavu ve výchozím roce výběrového šetření pracovních sil. Počet zaměstnanců se v uvedeném období naopak snížil o 340 tis. Relace mezi podnikateli a zaměstnanci se výrazně měnila zejména v devadesátých letech.

Od roku 2005 se zvýšil počet podnikatelů včetně pomáhajících rodinných příslušníků o 132 tis., tj. téměř o pětinu, ale počet zaměstnanců vzrostl ve stejném období o necelých 79 tis. (o 2 %). Jednoznačně se nejvíce zvýšil počet podnikatelů bez zaměstnanců, a to více než o čtvrtinu. V posledních dvou letech se však růst zaměstnanosti projevil takřka výhradně ve skupině zaměstnanců. To potvrzuje i vývoj v 1. pololetí letošního roku.



Zdroj: ČSÚ, Výběrové šetření pracovních sil

Odvětvová struktura podnikatelů v ČR je různorodá. Většina (téměř 60 %) pracuje ve čtyřech odvětvových sekcích, a to ve stavebnictví, v obchodu včetně oprav motorových vozidel, dále v profesních, vědeckých a technických činnostech a ve zpracovatelském průmyslu.

ANALÝZA

V řadě odvětví je přítom zastoupení podnikatelů mimořádně velké. Ve dvou odvětvových sekcích - v sekci S (ostatní činnosti) a v sekci L (činnosti v oblasti nemovitostí) představují podnikatelé více než polovinu pracujících. Téměř každý druhý pracuje v postavení podnikatel i v sekci M (profesní, vědecké a technické činnosti) a vysoký je podíl podnikatelů i ve velké sekci F (stavebnictví).

Počet podnikatelů závisí na tom, jaké činnosti jsou do jednotlivých sekcí zahrnuty. Vysoký podíl podnikatelů v ostatních činnostech souvisí s tím, že je do nich zařazeno poskytování ostatních osobních služeb (např. praní a chemické čištění, kadeřnické, kosmetické činnosti a činnosti pro osobní a fyzickou pohodu). V sekci L souvisí vysoký podíl podnikatelů např. s nákupem a následným prodejem vlastních nemovitostí a s pronájmem a správou vlastních nebo pronajatých nemovitostí. Do sekce jsou zařazeny např. i zprostředkovatelské činnosti realitních agentur a dále správa nemovitostí na základě smlouvy nebo dohody. Různorodé činnosti jsou zahrnuty v sekci M. Patří do ní především právní a účetnické činnosti, poradenství v oblasti řízení a architektonické a inženýrské činnosti.

V České republice podnikají převážně muži (téměř 70 % všech podnikatelů). Zdaleka nejvíce jich podniká ve stavebnictví a v obchodních organizacích včetně oprav motorových vozidel. Nejvyšší podíl podnikatelů je mezi muži v činnostech v oblasti nemovitostí (přes 60 %) a v sekci M - profesních, vědeckých a technických činnostech (přes 50 %). Ženy podnikatelky jsou významně zastoupeny na celkové zaměstnanosti žen právě v sekci M. Nejvyšší podíl podnikatelek, a to téměř dvě třetiny pracujících žen, je v sekci S - ostatních činnostech.

Počet a podíl podnikatelů na celkové zaměstnanosti v jednotlivých odvětvových sekcích NH v roce 2014

Podnikatelé vč. pomáhajících rodinných příslušníků	Celkem		Muži		Ženy		
	abs. v tis.	podíl na celkové zaměstnanosti v %	abs. v tis.	podíl na celkové zaměstnanosti v %	abs. v tis.	podíl na celkové zaměstnanosti v %	
Celkem	895,0	18,0	617,9	21,9	277,2	12,8	
z toho:							
CZ-NACE							
sekce							
Zemědělství, lesnictví a rybářství	A	36,1	26,4	27,5	27,1	8,6	24,5
Těžba a dobývání	B	-	-
Zpracovatelský průmysl	C	98,3	7,4	80,7	9,2	17,6	3,9
Výroba a rozvod elektřiny, plynu, tepla	D	3,3	5,8	2,8	6,1	0,5	4,9
Zásob. vodou; činnosti souvis. s odpady	E	3,2	5,8	2,7	6,4	0,5	3,9
Stavebnictví	F	184,1	44,5	179,5	46,7	4,6	15,7
Velkoobchod a maloob.; opr. mot. vozidel	G	139,8	23,7	93,0	34,2	46,8	14,7
Doprava a skladování	H	32,1	10,8	26,9	12,6	5,2	6,2
Ubytování, stravování a pohostinství	I	34,0	17,4	22,1	27,3	11,8	10,4
Informační a komunikační činnosti	J	32,8	22,1	29,1	25,9	3,7	10,3

Oddělení informačních služeb – ústředí

Informace o inflaci, HDP, obyvatelstvu, průměrných mzdách a mnohé další najdete na stránkách

Českého statistického úřadu: www.czso.cz | tel.: 274 052 304, 274 052 425, e-mail: infoservis@czso.cz

ANALÝZA

Peněžnictví a pojišťovnictví	K	32,3	26,6	18,9	35,1	13,4	19,8
Činnosti v oblasti nemovitostí	L	24,1	52,2	15,5	61,0	8,6	41,3
Profesní, vědecké a technické činnosti	M	108,5	48,8	59,8	50,9	48,8	46,4
Administrativní a podpůrné činnosti	N	23,4	18,0	12,7	19,2	10,7	16,9
Veřejná správa a obrana; pov. soc. zabezp.	O	2,3	0,7	1,6	1,0	0,7	0,5
Vzdělávání	P	19,9	6,1	7,1	9,3	12,9	5,2
Zdravotní a sociální péče	Q	30,7	8,7	9,7	13,1	21,0	7,5
Kulturní, zábavní a rekreační činnosti	R	18,0	22,2	11,2	28,6	6,8	16,2
Ostatní činnosti	S	48,1	54,9	12,0	39,8	36,1	62,9

Zdroj: ČSÚ, Výběrové šetření pracovních sil

Údaje ze šetření potvrzují interakci odvětvové struktury s profesní skladbou respondentů. Nejvyšší podíl podnikatelů je mezi kvalifikovanými pracovníky v zemědělství, lesnictví a rybářství (téměř polovina pracujících). Jejich vliv na celkový počet podnikatelů je však malý, protože počet všech pracujících v těchto zaměstnáních dosahuje pouze jedno procento celkové zaměstnanosti v národním hospodářství. Téměř třicet procent všech řemeslníků a opravářů jsou podnikatelé. Obdobně vysoký podíl podnikatelů je ve skupině řídicích pracovníků. Nejméně jsou podnikatelé zastoupeni mezi pomocnými a nekvalifikovanými pracovníky a úředníky.

Je zřejmé, že charakter vykonávané činnosti je výrazně ovlivněn úrovní dosaženého vzdělání. Nejnižší podíl podnikatelů je mezi pracujícími se základním vzděláním (málo přes deset procent). V nejčetnějších skupinách, tj. mezi pracujícími se středním vzděláním bez maturity (vyučení) a s maturitou není prakticky žádný rozdíl (kolem 18 %). Nejvyšší podíl podnikatelů je mezi vysokoškoly, kde se v roce 2014 přiblížil dvaceti procentům. Obecně vyšší podíl podnikatelů mužů se projevuje na všech vzdělanostních stupních. Podíl vyučených podnikatelů na celkové mužské zaměstnanosti je v porovnání se stejným podílem žen dvojnásobný. S vyšším stupněm formálního vzdělání však tato diference klesá.

Počet a podíl podnikatelů na celkové zaměstnanosti podle stupně vzdělání v roce 2014

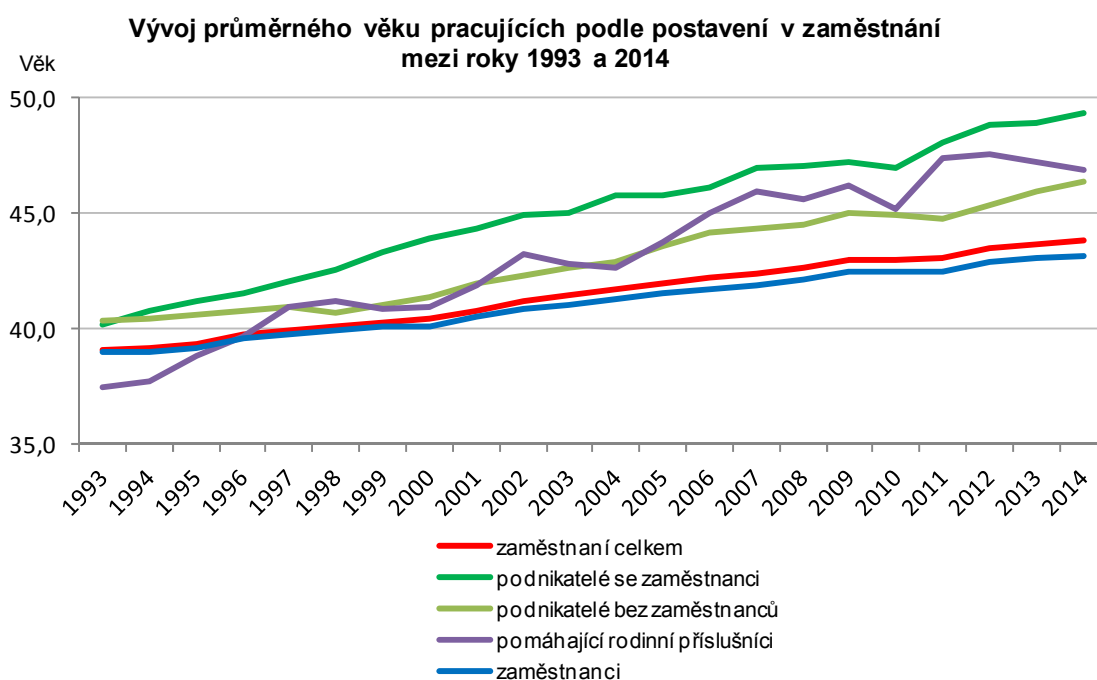
Podnikatelé vč. pomáhajících rodinných příslušníků	Celkem		Muži		Ženy	
	abs. v tis.	podíl na celkové zaměstnanosti v %	abs. v tis.	podíl na celkové zaměstnanosti v %	abs. v tis.	podíl na celkové zaměstnanosti v %
Celkem	895,0	18,0	617,9	21,9	277,2	12,8
z toho:						
vzdělání CZ-ISCED 2011 úroveň						
základní 1, 2	21,6	10,6	12,1	12,4	9,6	8,9
střední bez maturity část 3	314,8	17,9	250,7	21,5	64,2	10,8
střední s maturitou část 3	338,0	18,0	215,7	22,6	122,3	13,3
vysokoškolské 5, 6, 7, 8	220,3	19,4	139,3	23,2	81,0	15,2

Zdroj: ČSÚ, Výběrové šetření pracovních sil

ANALÝZA

B. Průměrný věk podnikatelů se zvyšuje rychleji než u zaměstnanců

Zaměstnanost roste, ale také se zvyšuje věk pracujících. Od roku 1993 se průměrný věk všech pracujících zvýšil o 4,8 roku na téměř 44 let. Růst se projevil zejména v kategorii podnikatelů se zaměstnanci, a to o více než 9 let. Nejvíce vzrostl průměrný věk pomáhajících rodinných příslušníků, ale jejich počet je podstatně nižší než v jiných skupinách podnikatelů. Nadprůměrně se zvýšil věk podnikatelů bez zaměstnanců, a to o šest let. Na rozdíl od výše uvedených skupin pracujících vzrostl průměrný věk nejčetnější kategorie zaměstnanců jen zhruba o čtyři roky.



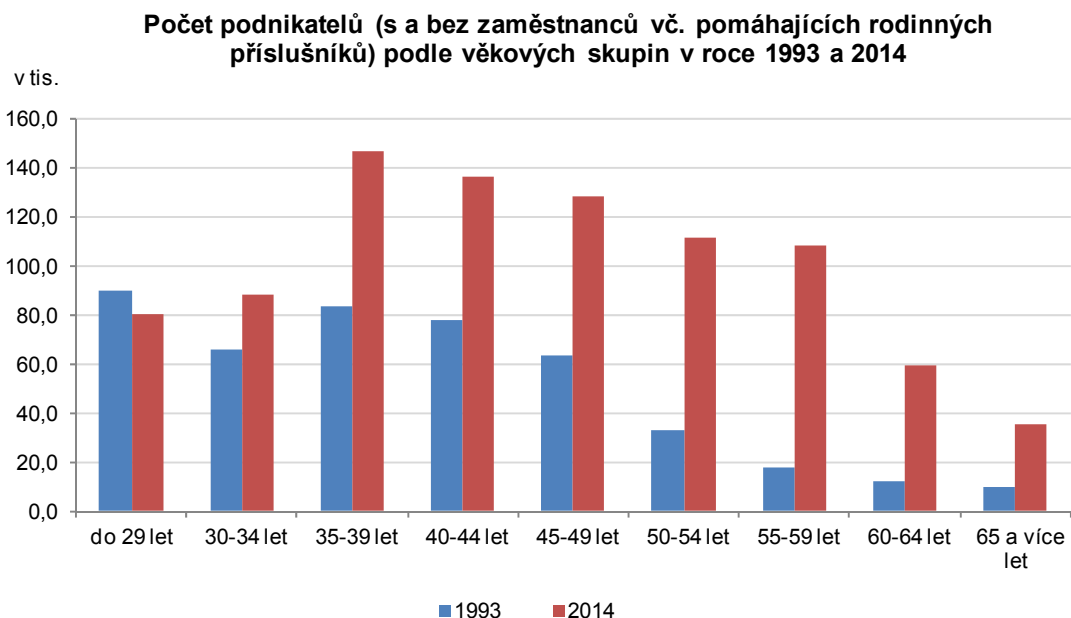
Zdroj: ČSÚ, Výběrové šetření pracovních sil

Celkový počet zaměstnanců se proti prvnímu roku v roce 1993 výrazně snížil, rapidní je však růst počtu osob v tomto postavení po dosažení šedesáti let a více. To je především důsledek zvyšování věkové hranice pro odchod do důchodu. Jinak je tomu ve skupině pracujících na vlastní účet (podnikatelů bez zaměstnanců), když v ní výrazně vzrostl počet třicátníků a starších. Ve skupině podnikatelů se zaměstnanci došlo k dalšímu posunu, kdy se zvýšil zejména počet podnikajících ve věku 50 let a více.

Stárne skupina těch pracujících, kteří začali podnikat v devadesátých letech. Obdobně se do středního věku dostala i silná generace, která vstupovala do zaměstnání zhruba před dvaceti lety. Mladší ročníky jsou již podstatně slabší. Proces stárnutí dokumentuje fakt, že počet podnikatelů 65letých a starších vzrostl z deseti tisíc v roce 1993 na téměř čtyřnásobek v roce 2014. Je zřejmé, že změny ve věkové struktuře podnikatelů ovlivňují i další skutečnosti, např.

ANALÝZA

že relativně rychleji rostou počty lidí s vyšší úrovní vzdělání, kteří vstupují do zaměstnání později.



Zdroj: ČSÚ, Výběrové šetření pracovních sil

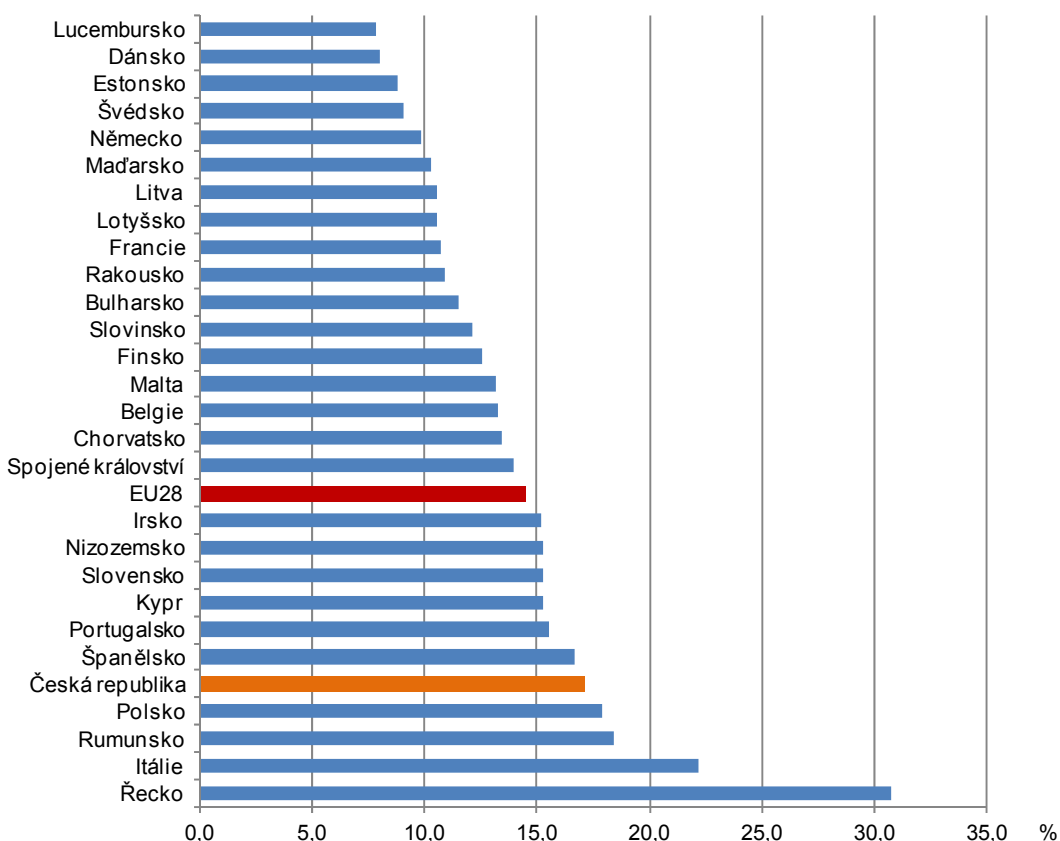
C. V České republice se podniká častěji než ve většině zemí EU

Standardní výběrové šetření pracovních sil umožňuje komparaci struktury pracujících podle jejich postavení v zaměstnání mezi všemi členskými zeměmi EU. Pro porovnání byly využity údaje za věkovou skupinu 15-64letých podnikatelů se zaměstnanci a bez zaměstnanců (sebezaměstnaní), nebyl brán v úvahu počet pomáhajících rodinných příslušníků. V porovnání s ostatními zeměmi je možné uvést řadu údajů typických pro Českou republiku.

Podíl sebezaměstnaných mladších 65 let dosáhl v roce 2014 v EU28 celkem 14,4 %, ale v ČR to bylo 17 %. To je pátý nejvyšší podíl ze všech členských zemí. Vyšší podíl vykazují pouze Řecko (podíl sebezaměstnaných dosahuje téměř třetinu všech pracujících), Itálie (22 %), Rumunsko a Polsko, kde se pohyboval kolem 18 %.

ANALÝZA

**Podíl sebezaměstnaných (podnikatelé s a bez zaměstnanců)
na celkovém počtu pracujících ve věku 15-64 let
v zemích EU28 v roce 2014**



Zdroj: Eurostat, Labour Force Survey; propočtení ČSÚ

Je zřejmé, že struktura celkové zaměstnanosti v Řecku souvisí s jeho geografickou polohou, kde velká část populace pracuje v obchodu, v zemědělství a v odvětvích závislých na cestovním ruchu. V těchto odvětvích je v Řecku navíc vysoký podíl sebezaměstnaných. Pokud se týká Itálie, je velké zastoupení podnikatelů zejména v obchodu a v profesních, vědeckých a technických činnostech. Polsko a zvláště Rumunsko se vyznačují vysokou zaměstnaností v primárním sektoru a zároveň i vysokým podílem sebezaměstnaných v zemědělství. Situace v Rumunsku a Polsku je navíc výrazně odlišná proti všem členským zemím, pokud jde o pomáhající rodinné příslušníky. Celkový počet těchto osob dosáhl v těchto dvou zemích téměř 1,4 miliónu, tj. více než polovina všech pomáhajících rodinných příslušníků v celé EU. Jestliže k sebezaměstnaným přičteme i pomáhající rodinné příslušníky, tak v celé takto vymezené skupině pracuje téměř 30 % všech Rumunů.

Podíl podnikatelů se zaměstnanci je v ČR podprůměrný, rozdíl však proti jiným zemím není velký. Četnost sebezaměstnaných tak v rozhodující míře ovlivňují pracující na vlastní účet

ANALÝZA

(podnikatelé bez zaměstnanců). Podíl této kategorie je v České republice právě pátý nejvyšší mezi zeměmi EU. Před námi jsou pouze výše uvedené čtyři státy se specifickou odvětvovou strukturou ekonomik.

V naší republice je vůbec nejvyšší podíl podnikatelů v odvětví stavebnictví. Stejně tak má ČR nejvyšší podíl sebezaměstnaných na počtu pracujících v peněžnictví a pojišťovnictví. Česká republika má primát i co do podílu sebezaměstnaných v sekci ostatní činnosti.

Vysoké podíly sebezaměstnaných jsou v porovnání s EU28 i v dalších odvětvích. Po Maltě máme nejvyšší podíl v sekci činnosti v oblasti nemovitostí a druhý nejvyšší i v administrativních a podpůrných činnostech (po Kypru). Třetí nejvyšší podíl sebezaměstnaných v rámci EU pak vykazuje sekce profesní, vědecké a technické činnosti. Nadprůměrný podíl sebezaměstnaných je v obchodu a opravách a údržbě motorových vozidel. Více jsou v obchodu zastoupeni sebezaměstnaní pouze v některých zemích středozemní oblasti.

Podíl sebezaměstnaných na celkovém počtu pracujících ve věku 15-64 let ve vybraných odvětvových sekcích v zemích EU28 v roce 2014

v %

	Podíl sebezaměstnaných na celkové zaměstnanosti	Podíl sebezaměstnaných na celkové zaměstnanosti v dané sekci CZ-NACE Rev. 2										
		A	C	F	G	H	J	K	L	M	N	S ¹⁾
EU28	14,4	51,4	6,2	27,1	16,6	10,3	15,1	9,7	22,7	31,1	12,6	30,0
Belgie	13,2	62,2	5,6	25,3	17,4	4,2	17,2	10,5	33,7	38,8	9,7	33,6
Bulharsko	11,5	41,3	3,9	12,9	18,7	9,2	5,0	:	:	27,9	3,8	29,7
Česká republika	17,0	24,7	6,8	43,3	22,0	10,0	21,8	25,7	50,9	46,9	16,9	54,6
Dánsko	8,0	40,0	3,2	18,2	7,5	5,9	11,7	:	7,8	23,4	12,6	17,9
Německo	9,8	38,0	3,5	17,6	9,3	5,0	15,3	10,4	24,9	25,2	12,4	20,7
Estonsko	8,8	20,3	4,7	13,2	11,4	8,7	9,8	:	12,4	28,6	10,1	39,1
Irsko	15,1	67,9	8,6	36,8	11,7	23,4	13,2	5,0	26,1	27,0	12,3	27,5
Řecko	30,7	73,5	22,6	38,6	36,5	29,5	11,3	12,8	74,4	57,3	12,9	39,1
Španělsko	16,7	38,2	10,7	30,7	25,6	18,3	12,3	6,7	41,9	37,0	7,9	36,5
Francie	10,7	58,7	4,8	21,1	12,7	4,7	7,3	5,2	17,3	19,3	8,3	23,3
Chorvatsko	13,4	56,8	6,5	16,8	12,1	13,0	8,9	3,5	47,1	25,4	8,7	33,0
Itálie	22,2	40,0	11,2	39,5	35,3	11,5	23,2	16,6	49,3	58,0	15,5	38,8
Kypr	15,2	39,9	15,9	24,2	14,6	12,1	:	7,2	46,2	18,4	40,7	44,4
Lotyšsko	10,6	36,8	6,2	13,1	9,2	4,7	16,2	:	13,1	29,8	11,4	37,8
Litva	10,6	43,2	4,3	12,3	12,7	4,7	:	:	:	16,9	:	41,1
Lucembursko	7,8	62,5	:	5,4	9,3	:	11,2	3,2	:	23,9	:	13,5
Maďarsko	10,3	29,2	4,3	19,2	15,0	7,6	14,2	12,0	26,5	32,8	10,4	35,4
Malta	13,2	52,4	8,6	30,6	24,6	15,5	9,1	:	54,5	24,4	6,3	43,2
Nizozemsko	15,2	49,6	6,6	30,6	13,1	8,6	24,5	16,5	20,2	35,2	14,5	35,5
Rakousko	10,9	59,5	3,8	9,7	9,1	6,3	13,8	5,4	19,9	25,7	8,3	15,6
Polsko	17,9	64,9	6,1	22,2	20,1	12,9	17,7	14,0	13,7	34,8	9,8	33,9
Portugalsko	15,5	62,2	8,7	22,5	21,6	8,2	12,6	7,6	28,7	30,0	7,4	39,8
Rumunsko	18,4	49,8	2,2	26,8	9,5	8,0	4,5	:	:	15,1	:	16,0

Oddělení informačních služeb – ústředí

Informace o inflaci, HDP, obyvatelstvu, průměrných mzdách a mnohé další najdete na stránkách

 Českého statistického úřadu: www.czso.cz | tel.: 274 052 304, 274 052 425, e-mail: infoservis@czso.cz

ANALÝZA

Slovensko	12,1	35,7	6,0	22,4	12,0	12,2	16,9	4,2	:	32,0	13,4	36,2
Slovensko	15,2	20,9	7,3	41,3	17,1	11,0	20,0	23,6	26,2	46,1	10,8	45,9
Finsko	12,6	61,4	6,2	23,3	12,4	13,6	9,5	5,0	14,0	20,5	10,8	28,7
Švédsko	9,1	49,0	5,7	19,5	11,0	6,7	12,3	3,9	10,4	17,8	8,1	24,2
Spojené království	14,0	49,1	6,1	40,0	9,2	17,0	17,4	7,9	16,9	24,4	22,1	34,2

Zdroj: Eurostat, Labour Force Survey; propočet ČSÚ

¹⁾

Vysvětlivky:

A - Zemědělství, lesnictví a rybářství

C - Zpracovatelský průmysl

F - Stavebnictví

G - Velkoobchod a maloobchod; oprava
a údržba motorových vozidel

H - Doprava a skladování

J - Informační a komunikační činnosti

K - Peněžnictví a pojišťovnictví

L - Činnosti v oblasti nemovitostí

M - Profesní, vědecké a technické činnosti

N - Administrativní a podpůrné činnosti

S - Ostatní činnosti

V období 2010 až 2014 se snížil počet sebezaměstnaných v EU ve věku 15-64 let o téměř půl miliónu. V naší republice se ve stejném období zvýšil jejich počet o 24 tis. Počet těchto pracujících se snížil ve velké většině ostatních zemí, např. u všech našich sousedů (v Německu o 163 tis.). Výjimkou je markantní nárůst ve dvou zemích EU, a to ve Spojeném království (nárůst počtu sebezaměstnaných o téměř 450 tis.) a Nizozemsko (přírůstek více než 100 tis. Podrobnější údaje o situaci v Nizozemsku viz příspěvek Miese Westervelda v European Journal of Social Security¹).

Podle Úřadu pro národní statistiku (Office for National Statistics) Spojeného království² je mimořádný růst kategorie sebezaměstnaných charakterizován takto:

- celkový růst zaměstnanosti v posledních letech byl v rozhodující míře způsoben nárůstem počtu sebezaměstnaných,
- snížil se počet osob, které ukončily svou podnikatelskou činnost. V posledních pěti letech se více než zdvojnásobil počet sebezaměstnaných ve věku 65 a více,
- sebezaměstnaní jsou v průměru starší než zaměstnanci (zaměstnanci 40 let, sebezaměstnaní 47 let),
- sebezaměstnaní odpracují častěji než zaměstnanci vysoký počet hodin (nad 40 hodin týdně) a častěji i na krátkou dobu (8 hodin a méně),
- títo sebezaměstnaní nejčastěji pracují ve stavebnictví a v taxi službě. V posledních letech se zvyšuje jejich počet v poradenství v oblasti řízení (odvětvová sekce M-profesní, vědecké a technické činnosti),
- reálný příjem sebezaměstnaných se snížil za pět let o 22 %.

Změny v ekonomice mají zásadní dopad na sociální situaci ve společnosti. Řada odvětví služeb zažívá bouřlivý rozvoj, zatímco primární sektor co do počtu pracujících nehraje v ČR významnější roli. V naší zemi je podíl pracujících v průmyslu podstatně vyšší než v ostatních

¹ European Journal of Social Security: [THE 'NEW' SELF-EMPLOYED](#)

² Guardian: [Self-employment in UK at highest level since records began](#)

ANALÝZA

zemích EU a lze proto v budoucnu předpokládat snížení podílu pracujících v sekundárním sektoru na celkové zaměstnanosti.

Počet pracujících v průmyslu, ale i ve stavebnictví, stejně jako v odvětví obchodu a v řadě terciárních odvětví, je do značné míry ovlivněn pracujícími cizími státními příslušníky. Podle kvalifikovaného odhadu Ministerstva práce a sociálních věcí bylo evidováno na konci roku 2014 na úřadech práce 260 tis. cizích státních příslušníků na pozici zaměstnanec. Cizinci pracují nejčastěji právě ve zpracovatelském průmyslu, ve stavebnictví a v obchodu. V těchto odvětvových sekcích také nejčastěji pracují jako zaměstnanci i státní příslušníci nečlenských zemí EU.

Zaměstnanci se státní příslušností jinou než v členské zemi EU často pracují i v řadě odvětví terciárního sektoru jako v ubytování, stravování a pohostinství a v administrativních a podpůrných činnostech. Do podpůrných činností patří např. zprostředkování práce, různé úklidové činnosti a kombinované pomocné činnosti. Nemálo lidí z nečlenských zemí EU pracuje i v informačních a komunikačních činnostech, v dopravě ale i v profesních, vědeckých a technických činnostech, dále i ve vzdělávání a ve zdravotní a sociální péči.

Vedle registrace zaměstnanců MPSV evidovalo k 31. 12. minulého roku Ministerstvo průmyslu a obchodu 89 tis. cizích státních příslušníků se živnostenským oprávněním (ve výběrovém šetření pracovních sil je již zahrnuta část pracujících státních příslušníků bydlících v bytech). Přes 26 tis. živnostníků byli státní příslušníci zemí EU. Téměř stejný počet jich však bylo občany Vietnamu a Ukrajiny (po 24 tis.). Z těchto dvou zemí tak pochází téměř 60 % všech cizinců s živnostenským oprávněním. Tito pracující jsou dlouhodobě integrováni do ekonomiky ČR.

V současné době je široce diskutována otázka mezinárodní migrace včetně migrace za prací. Je možné předpokládat, že případný podstatný nárůst migrantů může ovlivnit postavení na trhu práce nejen těch skupin obyvatelstva, které již v současné době mají potíže se svým pracovním uplatněním. Může se to týkat i pracovníků (v jejich rámci i podnikatelů) v zaměstnáních, ve kterých by se příliv cizích státních příslušníků projevil nejvíce. Paleta těchto profesí není nijak úzce vymezena a týká se i zaměstnání s vyšší a vysokou úrovní odborného vzdělání.

Autor

Marta Petráňová, Bohuslav Mejstřík

Oddělení pracovních sil, migrace a rovných příležitostí, ČSÚ

Tel.: +420 274 054 357; +420 274 052 203

E-mail: marta.petranova@czso.cz; bohuslav.mejstrik@czso.cz