

ANALÝZA

3. 11. 2015

Praha má nejnižší míru dlouhodobé nezaměstnanosti ze všech regionů EU28

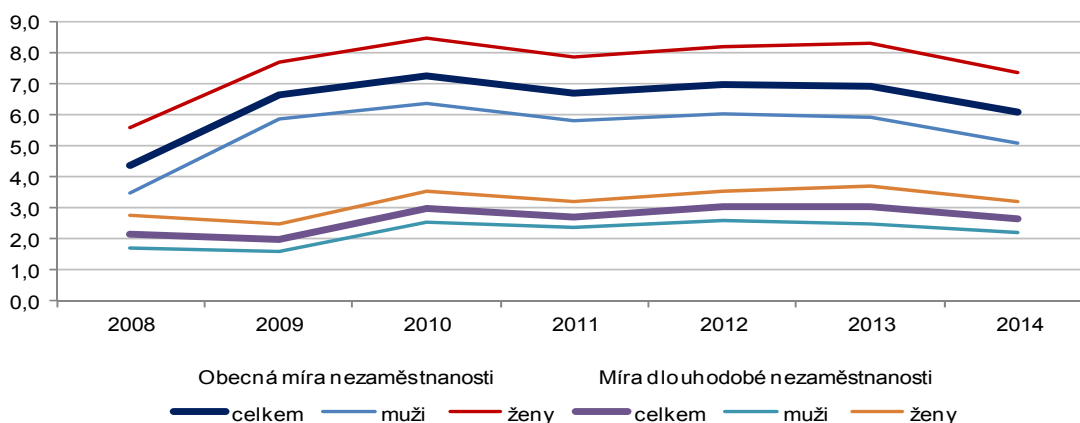
Růst naší ekonomiky v posledních letech se příznivě projevuje i ve vývoji míry dlouhodobé nezaměstnanosti. Podíl nezaměstnaných déle než jeden rok na celkové pracovní síle v roce 2014 dosáhl 2,7 %, tj. o 0,3 p. b. méně než v roce 2013. Rozdíly mezi českými kraji jsou stále relativně vysoké. V rámci EU28 je však míra dlouhodobé nezaměstnanosti v jednotlivých regionech NUTS 2 diametrálně odlišná.

Vývoj celkové nezaměstnanosti přímo ovlivňuje změny v počtu dlouhodobě nezaměstnaných. Za dlouhodobě nezaměstnané přitom považujeme v rámci výběrového šetření pracovních sil (LFS) všechny 15 a víceleté osoby, které jsou bez zaměstnání jeden rok a déle, aktivně hledají práci a jsou schopné nástupu do zaměstnání nejpozději do 14 dnů. Zlepšení situace lze pozorovat v posledních dvou letech. Počet těchto osob klesl v roce 2014 meziročně o 20 tis. na 141 tis. a tendence poklesu se projevila i v průběhu letošního roku (podle posledních dostupných údajů meziroční pokles činil ve 3. čtvrtletí téměř 12 tis.).

Dlouhodobě bez práce jsou většinou ženy (v roce 2014 to bylo 75 tis. žen proti 66 tis. mužů). V minulém roce se však počet těchto žen meziročně snížil více než četnost skupiny dlouhodobě nezaměstnaných mužů.

Snížování počtu nezaměstnaných v posledních dvou letech se projevilo i ve vývoji míry dlouhodobé nezaměstnanosti. Míra dlouhodobé nezaměstnanosti (je konstruována jako podíl dlouhodobě nezaměstnaných k součtu všech pracujících a všech nezaměstnaných v daném období) činila v minulém roce 2,7 %. V prvním pololetí letošního roku dále klesla na 2,5 % (hlavně u žen) a přibližuje se tak úrovni z let 2008 resp. 2009.

Vývoj obecné míry nezaměstnanosti a míry dlouhodobé nezaměstnanosti v ČR v letech 2008 až 2014 podle pohlaví



Zdroj: ČSÚ, Výběrové šetření pracovních sil

ANALÝZA

A. Přetrvávají rozdíly v míře dlouhodobé nezaměstnanosti mezi českými kraji

Pro hodnocení míry dlouhodobé nezaměstnanosti podle jednotlivých aspektů byly využity definitivní údaje za rok 2014. Za tento rok jsou k dispozici i srovnatelné údaje o míře dlouhodobé nezaměstnanosti za všechny regiony Evropské unie (viz dále). Ve většině krajů nedosáhla míra dlouhodobé nezaměstnanosti v minulém roce 3 % (v Praze dokonce méně než 1 %), složitější situace je v Karlovarském, Ústeckém, Moravskoslezském a Olomouckém kraji, ve kterých se pohybuje v rozpětí 4,1 % až 5,0 %. S výjimkou Prahy a Jihomoravského kraje je míra dlouhodobé nezaměstnanosti žen ve všech ostatních krajích vyšší než mužů.

Míra dlouhodobé nezaměstnanosti v krajích ČR v roce 2014

Území	v %		
	Celkem	Muži	Ženy
Česká republika	2,7	2,2	3,2
Kraj:			
Hl. m. Praha	0,8	0,9	0,8
Středočeský	1,9	1,7	2,2
Jihočeský	2,0	1,5	2,8
Plzeňský	2,5	1,6	3,7
Karlovarský	5,0	4,1	6,2
Ústecký	4,4	3,8	5,2
Liberecký	2,8	2,0	3,8
Královéhradecký	2,0	1,8	2,2
Pardubický	2,8	2,1	3,7
Vysočina	2,1	1,4	2,9
Jihomoravský	2,7	2,7	2,7
Olomoucký	4,1	3,2	5,3
Zlínský	1,8	1,5	2,2
Moravskoslezský	4,2	3,5	5,1

Zdroj: ČSÚ, Výběrové šetření pracovních sil

B. Čím vyšší vzdělání tím menší problémy s nezaměstnaností

Míra dlouhodobé nezaměstnanosti se značně liší podle dosaženého vzdělání respondentů. Zvláště vysoká je mezi osobami se základním vzděláním (13,6 %), nadprůměrná je i v početné skupině vyučených (střední vzdělání bez maturity). Tato míra klesá ve skupině osob s maturitou na 1,7 % a mezi vysokoškoláky dokonce až na 0,8 %. Vyšší míra dlouhodobé nezaměstnanosti je ve skupině se základním vzděláním mezi muži. Na úrovni sekundárního vzdělávání (ISCED 3) je však míra dlouhodobé nezaměstnanosti žen zřetelně vyšší než u mužů, na úrovni terciárního vzdělání je již míra nezaměstnanosti stejně nízká u mužů i u žen.

ANALÝZA
Míra dlouhodobé nezaměstnanosti podle vzdělání v roce 2014

v %

Ukazatel	Míra dlouhodobé nezaměstnanosti		
	celkem	muži	ženy
CZ-ISCED 2011			
Dosažené vzdělání:			
základní	13,6	14,5	12,8
střední bez maturity	3,2	2,4	4,8
střední s maturitou	1,7	1,3	2,1
vysokoškolské	0,8	0,8	0,8

Zdroj: ČSÚ, Výběrové šetření pracovních sil

Časté jsou úvahy o věku osob ohrožených dlouhodobou nezaměstnaností. Do určité míry je překvapující, že podíl osob nezaměstnaných déle než jeden rok je nejvyšší v nejmladších skupinách produktivního věku. To je však ovlivněno konstrukcí míry, kdy nejsou brány v úvahu velké počty mladých, které se teprve připravují ve školách na své budoucí povolání. Míra dlouhodobé nezaměstnanosti klesá ve skupině 25-29letých, kteří již z valné části ukončili své vzdělání, na 2,7 %. Vůbec nejnižší míra dlouhodobé nezaměstnanosti je ve skupině mladších čtyřicátníků (2,2 %), od 45 let až do 60 let se pohybuje míra dlouhodobé nezaměstnanosti pod hranicí tří procent. Dlouhodobá nezaměstnanost v předdůchodovém věku se výrazně neodlišuje od mladších věkových skupin, má však negativní vliv na sociální situaci těchto osob (výše starobního důchodu, možnost podpory závislých osob v rámci širší rodiny).

Míra dlouhodobé nezaměstnanosti mužů a žen podle věku v roce 2014

v %

Věkové skupiny	Celkem	Muži	Ženy
15 let a více	2,7	2,2	3,2
v tom:			
15 až 29 let	3,4	3,5	3,1
15 až 19 let	5,6	7,2	3,0
20 až 24 let	4,3	4,5	3,8
25 až 29 let	2,7	2,7	2,7
30 až 44 let	2,6	1,9	3,4
30 až 34 let	3,0	2,5	3,9
35 až 39 let	2,5	1,9	3,2
40 až 44 let	2,2	1,2	3,4
45 až 59 let	2,7	2,2	3,3
45 až 49 let	2,6	1,9	3,3
50 až 54 let	2,7	2,4	3,1
55 až 59 let	2,8	2,4	3,3
60 a více let	1,1	1,2	1,0
60 až 64 let	1,4	1,5	1,3
65 a více let	0,3	0,1	0,4

Zdroj: ČSÚ, Výběrové šetření pracovních sil

ANALÝZA

V roce 2014 splňovalo kritérium pro zařazení mezi dlouhodobě nezaměstnané 141 tis. osob. Většina z nich (107 tis.) v posledních osmi letech pracovala. Počet osob, které nikdy nepracovaly anebo práci ukončily před více než 8 lety, činil po přepočtu na celou populaci 34 tis.

Absolutně nejvyšší počet nezaměstnaných s pracovní zkušeností byl v hlavní třídě 9 - pomocní a nekvalifikovaní pracovníci (25 tis.) a v hlavní třídě 5 - pracovníci ve službách a prodeji (20 tis.). K hranici 20 tis. se přiblížil i počet nezaměstnaných dříve pracujících jako řemeslníci a opraváři - hlavní třída 7 a počet bývalých pracovníků obsluhy strojů a zařízení - hlavní třída 8. To jen potvrzuje, že v souvislosti se změnou v odvětvové a profesní skladbě řada osob, které původně vykonávaly převážně dělnické profese (muži) nebo pracovaly ve službách a obchodu (ženy), má problémy se svým pracovním uplatněním. Počet nezaměstnaných dříve pracujících v ostatních profesních skupinách byl již velmi nízký, dohromady jen něco přes 30 tis.

Počtu dlouhodobě nezaměstnaných s pracovní zkušeností v dělnických profesích a obchodu odpovídá i počet těchto osob podle odvětvové sekce dříve vykonávaného zaměstnání. Dlouhodobě nezaměstnaní pracovali především ve zpracovatelském průmyslu (přes 36 tis.), v obchodních organizacích a ve stavebnictví. V těchto třech odvětvových sekcích dříve pracovalo téměř 60 % všech dlouhodobě nezaměstnaných s pracovní zkušeností. Změny v odvětvové a profesní struktuře se projevily zejména v severních regionech republiky, kde byl dopad omezení či útlumu činností v řadě odvětví značný (např. těžba a dobývání).

C. Nezaměstnanost je v naší republice v rámci EU jedna z nejnižších

Jestliže v ČR byla míra dlouhodobé nezaměstnanosti relativně nízká (2,7 %), tak v průměru za všechny členské země EU28 byla v roce 2014 téměř dvojnásobná (5,1 %). Obecná míra nezaměstnanosti 15 a víceletých osob byla v ČR pátá nejnižší z EU28, míra dlouhodobé nezaměstnanosti osmá nejnižší. Rozdíl v pořadí ve výši měr vyplývá z toho, že procento dlouhodobě nezaměstnaných z celkového počtu nezaměstnaných je v naší republice vyšší, což souvisí s velkým úbytkem krátkodobě nezaměstnaných.

Z přehledu zemí se vymyká Řecko, ale i Španělsko, kde je dlouhodobě nezaměstnaný dokonce každý pátý, resp. osmý ekonomicky aktivní obyvatel.

Obecná míra nezaměstnanosti a míra dlouhodobé nezaměstnanosti v zemích EU28 v roce 2014

Území	Obecná míra nezaměstnanosti		Míra dlouhodobé nezaměstnanosti	
	v %	pořadí země	v%	pořadí země
EU28	10,2		5,1	
Belgie	8,5	13.	4,3	15.
Bulharsko	11,4	21.	6,9	21.
Česká republika	6,1	5.	2,7	8.
Dánsko	6,6	7.	1,7	4.
Německo	5,0	1.	2,2	6.
Estonsko	7,4	9.	3,3	12.

Oddělení informačních služeb – ústředí

Informace o inflaci, HDP, obyvatelstvu, průměrných mzdách a mnohé další najdete na stránkách

Českého statistického úřadu: www.czso.cz | tel.: 274 052 304, 274 052 425, e-mail: infoservis@czso.cz

ANALÝZA

Irsko	11,3	20.	6,7	20.
Řecko	26,5	28.	19,5	28.
Španělsko	24,5	27.	12,9	27.
Francie	10,3	17.	4,4	16.
Chorvatsko	17,3	26.	10,1	26.
Itálie	12,7	22.	7,8	23.
Kypr	16,1	25.	7,7	22.
Lotyšsko	10,8	19.	4,7	17.
Litva	10,7	18.	4,8	18.
Lucembursko	6,0	4.	1,6	3.
Maďarsko	7,7	11.	3,7	13.
Malta	5,9	3.	2,7	9.
Nizozemsko	7,4	10.	3,0	11.
Rakousko	5,6	2.	1,5	1.
Polsko	9,0	15.	3,8	14.
Portugalsko	14,1	24.	8,4	24.
Rumunsko	6,8	8.	2,8	10.
Slovinsko	9,7	16.	5,3	19.
Slovensko	13,2	23.	9,3	25.
Finsko	8,7	14.	1,9	5.
Švédsko	7,9	12.	1,5	2.
Spojené království	6,1	6.	2,2	7.

Zdroj: Eurostat, Labour Force Survey

D. Dlouhodobou nezaměstnaností jsou postiženy zejména regiony na jihu EU

Jestliže v úvodu bylo konstatováno, že v naší republice přetrvávají velké rozdíly mezi kraji ve výši míry dlouhodobé nezaměstnanosti, pak podstatně větší a závažnější jsou tyto diference mezi regiony v rámci celé Unie.

Eurostat každoročně zveřejňuje údaje o míře dlouhodobé nezaměstnanosti na úrovni NUTS 1 a NUTS 2 za všechny členské země EU28. Geograficky se územní celky NUTS 2 skládají z regionů NUTS 3 (v případě České republiky krajů) nebo jsou s nimi totožné. V České republice je na úrovni NUTS 2 definováno celkem osm regionů soudržnosti. K 1. lednu 2015 bylo vymezeno v rámci EU28 celkem 98 územních celků na úrovni NUTS 1 (v případě ČR je to celá republika) a 276 na úrovni NUTS 2.

Pro porovnání ČSÚ vybral všechna území na úrovni NUTS 2, za která byly zjištěny údaje a které odpovídají kritériu věrohodnosti dat. V případech, kdy údaje nebyly zjištěny za úroveň NUTS 2 a byly k dispozici úplné údaje za NUTS 1, byly do vybraného souboru zařazeny tyto NUTS 1. Jinak k úrovni NUTS 1 nebylo přihlédnuto. Celkový počet těchto vybraných územních celků dosáhl 265.

Rozpětí regionálních měr dlouhodobé nezaměstnanosti je mimořádné. Pohybuje se v intervalu od 0,8 % až 22,9 % (včetně zámořských území některých států). Mimořádné postavení mezi všemi regiony má naše hlavní město Praha, které spolu s Horním Bavorskem a Západním

ANALÝZA

Rakouskem má vůbec nejnižší ze všech regionů EU28. Praha a Horní Bavorsko mají také vůbec nejnižší obecnou míru nezaměstnanosti (2,5 %).

Pokud jde o jednotlivé státy, tak z dvaceti regionů s nejnižší mírou dlouhodobé nezaměstnanosti je jich deset v Německu, čtyři ve Spojeném království, tři ve Švédsku, dvě v Rakousku a díky Praze i jeden v ČR. Z dalších regionů České republiky byl region Střední Čechy na 64. místě (z 265 zařazených), Jihozápad na 80., Severovýchod na 92., za ním hned na 93. místě Jihovýchod. V první polovině pořadí se umístila i Střední Morava na 112. místě. Další naše regiony soudržnosti s vyšší mírou dlouhodobé nezaměstnanosti, konkrétně Moravskoslezsko a Severozápad jsou na 157., resp. 167. místě.

V řadě regionů, zejména jižní Evropy, je míra dlouhodobé nezaměstnanosti tristní. Špatná situace je téměř ve všech regionech Řecka, kde mezi dvacet nejpostiženějších regionů v celé EU28 patří deset řeckých regionů. Vysoká dlouhodobá nezaměstnanost je také v autonomních oblastech Španělska (Melilla a Ceuta), na Kanárských ostrovech, v Andaluzii a v Kastilii-La Mancha, ve třech vesměs zámořských územích Francie a Kalábrie se Sicílií v Itálii.

Dvacet regionů NUTS2 s nejnižší a nejvyšší mírou dlouhodobé nezaměstnanosti v rámci EU28

Nejnižší míra dlouhodobé nezaměstnanosti				Nejvyšší míra dlouhodobé nezaměstnanosti			
území NUTS2	země	v %	pořadí	území NUTS2	země	v %	pořadí
Praha	CZ	0,8	1-3	Ciudad Autónoma de Ceuta (ES)	ES	22,9	1
Oberbayern	DE	0,8	1-3	Dytiki Ellada (NUTS 2010)	EL	22,1	2
Westösterreich	AT	0,8	1-3	Kentriki Makedonia (NUTS 2010)	EL	21,6	3
Freiburg	DE	0,9	4-5	Attiki	EL	21,1	4
Unterfranken	DE	0,9	4-5	Ipeiros (NUTS 2010)	EL	20,3	5
Tübingen	DE	1,0	6-10	Sterea Ellada (NUTS 2010)	EL	19,4	6-7
Niederbayern	DE	1,0	6-10	Canarias	ES	19,4	6-7
Mittelfranken	DE	1,0	6-10	Ciudad Autónoma de Melilla (ES)	ES	18,9	8
Oberösterreich (NUTS 1)	AT	1,0	6-10	Thessalia (NUTS 2010)	EL	18,6	9
Herefordshire, Worcestershire and Warwickshire	UK	1,0	6-10	Réunion (NUTS 2010)	FR	17,7	10
Oberpfalz	DE	1,1	11-17	Andalucía	ES	17,4	11
Schwaben	DE	1,1	11-17	Peloponnisos (NUTS 2010)	EL	17,2	12
Småland med öarna	SE	1,1	11-17	Anatoliki Makedonia, Thraki (NUTS 2010)	EL	17,1	13
Övre Norrland	SE	1,1	11-17	Dytiki Makedonia (NUTS 2010)	EL	16,5	14
Berkshire, Buckinghamshire and Oxfordshire	UK	1,1	11-17	Guadeloupe (NUTS 2010)	FR	16,3	15
Surrey, East and West Sussex	UK	1,1	11-17	Castilla-la Mancha	ES	15,9	16-17
Hampshire and Isle of Wight	UK	1,1	11-17	Départements d'outre-mer (NUTS 2010)	FR	15,9	16-17
Stuttgart	DE	1,2	18-20	Calabria	IT	15,7	18
Karlsruhe	DE	1,2	18-20	Sicilia	IT	15,4	19
Mellersta Norland	SE	1,2	18-20	Kriti	EL	15,2	20

Zdroj: Eurostat, Labour Force Survey

Oddělení informačních služeb – ústředí

Informace o inflaci, HDP, obyvatelstvu, průměrných mzdách a mnohé další najdete na stránkách

Českého statistického úřadu: www.czso.cz | tel.: 274 052 304, 274 052 425, e-mail: infoservis@czso.cz

ANALÝZA

Ve 42 regionech EU je míra dlouhodobé nezaměstnanosti vyšší než 10 %. To je závažný problém nejen pro tyto oblasti, ale i pro jednotlivé státy a vlastně pro celou Unii. Mezi tyto regiony se řadí téměř všechny řecké (13), stejný počet regionů ve Španělsku, dále šest italských regionů, pět francouzských (všechny jsou zámořská území) a oba regiony NUTS 2 Chorvatska. Do této skupiny patří i dva regiony Slovenska, a to Střední a Východní Slovensko. Překvapivě se mezi regiony s více než desetiprocentní mírou dlouhodobé nezaměstnanosti zařadil i region Brusel-hlavní město.

* * *

Problém dlouhodobé regionální nezaměstnanosti je značný. Přitom je potřeba si uvědomit, že sociálně ekonomická situace je v řadě oblastí ještě svízelnější, protože mnoho respondentů nesplňuje kritéria pro zařazení mezi nezaměstnané (aktivní hledání práce, schopnost nástupu do 14 dnů) a jsou tedy klasifikováni jako ekonomicky neaktivní.

Autor

Marta Petráňová, Bohuslav Mejstřík

Oddělení pracovních sil, migrace a rovných příležitostí, ČSÚ

Tel.: +420 274 054 357; +420 274 052 203

E-mail: marta.petranova@czso.cz; bohuslav.mejstrik@czso.cz