

4. Životní prostředí

4.1 Půda

Nadále ubývá orná půda ...

V Libereckém kraji a také ve všech jeho okresech i nadále pokračuje úbytek plochy orné půdy. Od roku 2008 se její rozloha v kraji snížila o 3,3 %, z regionálního pohledu relativně nejvíce orné půdy ubylo v okrese Liberec (o 6,4 %), nejméně v okrese Semily (o 1,4 %).

... naopak přibývá rozlohy ovocných sadů a trvalých travních porostů

Největší přírůstek rozlohy zaznamenaly ovocné sady, jejichž výměra narostla o 2,9 %. Výjimku z okresů představoval pouze okres Jablonec nad Nisou, ve kterém došlo ke snížení rozlohy o 3,1 %. Ke druhému největšímu přírůstku došlo u trvalých travních porostů, jejichž rozloha se v kraji zvýšila o 2,6 % (v okrese Liberec dokonce o 5,5 %).

Zvýšila se rozloha lesních pozemků a zastavěných ploch

Celková rozloha zemědělské půdy se v Libereckém kraji v letech 2008–2013 snížila o 0,3 % ve prospěch nezemědělské. Došlo ke zvýšení rozlohy lesních pozemků a vodních ploch (shodně o 0,4 %) a také u zastavěných ploch (o 0,6 %).

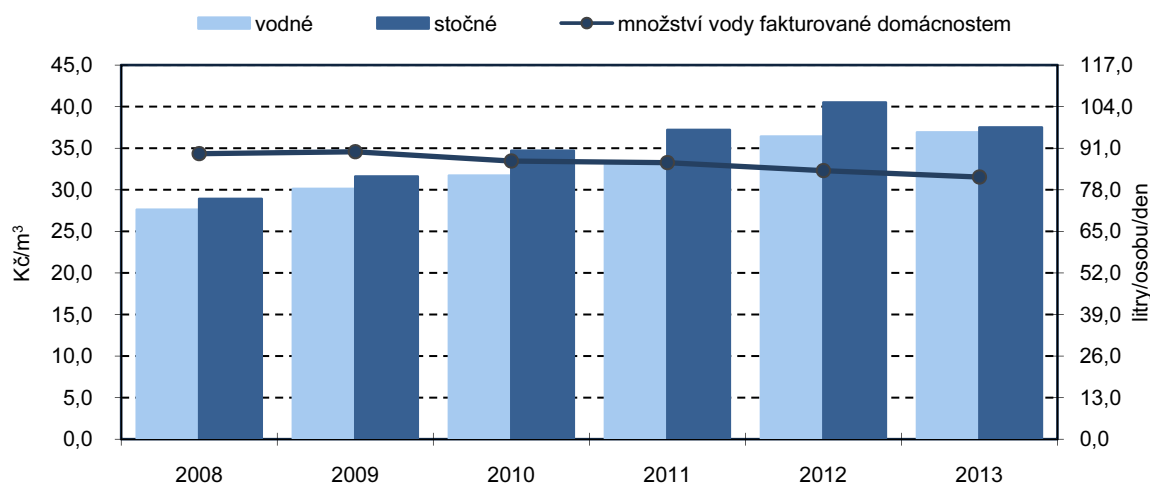
4.2 Vodovody, kanalizace

Většina obyvatel je napojena na veřejný vodovod

V roce 2013 bylo v Libereckém kraji zásobováno vodou z veřejných vodovodů 91,8 % obyvatel, oproti roku 2012 tak došlo k navýšení podílu o 1,8 procentních bodů. Tato hodnota zařazuje Liberecký kraj na 10. místo v mezikrajském srovnání. V České republice je v průměru zásobeno vodou z veřejných vodovodů 93,8 % obyvatel, v Hlavním městě Praze a Moravskoslezském kraji všichni obyvatelé (podíl 100,0 %). Vodovodní síť se v našem kraji meziročně prodloužila o 129 km na 3 803 km a počet vodovodních přípojek vzrostl o 1 264 kusů na 85 413 kusů.

Graf 83 Specifické množství vody fakturované domácnostem, vodné a stočné v Libereckém kraji

(ceny vodného a stočného jsou uvedeny bez DPH)



Domácnosti největším odběratelem vody

Množství vyfakturované pitné vody dosáhlo v Libereckém kraji v roce 2013 celkem 19,0 mil. m³, z toho domácnostem bylo fakturováno 63,3 % vody a jsou tak největším odběratelem. Oproti roku 2012 došlo u domácností k poklesu fakturované vody o 0,8 %, celkové množství se však zvýšilo o 1,6 %. Specifické

Mezi kraji 2. nejvyšší cena vodného

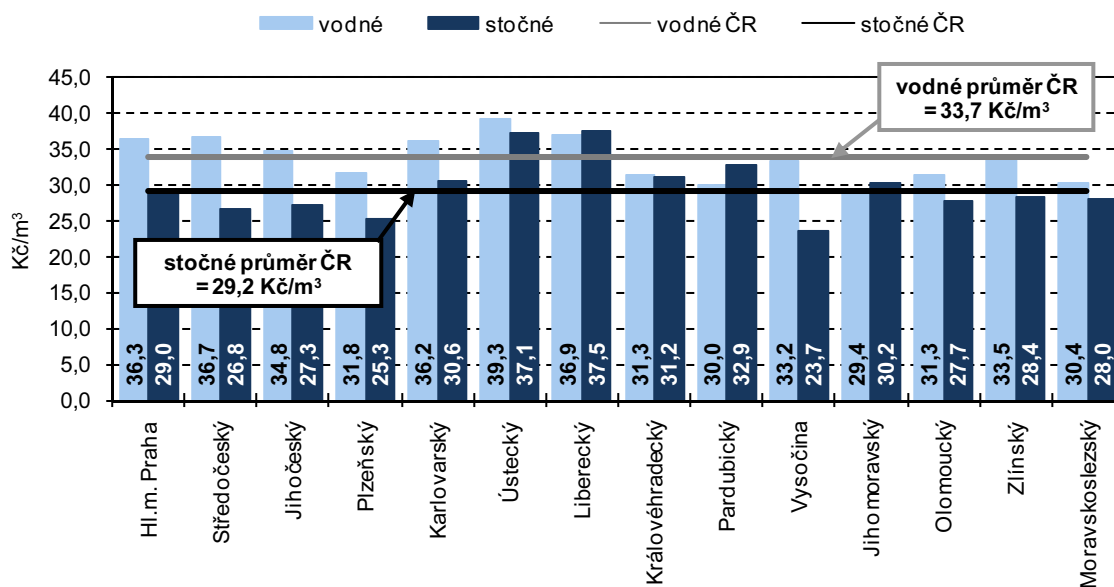
množství vody fakturované domácnostem činilo v Libereckém kraji 82,0 litrů na osobu a den, tj. meziročně méně o 2,0 litry. Uvedená hodnota se pohybovala o 5,2 litrů pod republikovým průměrem a zařadila kraj na 9. místo v mezikrajském srovnání. Nejnižší spotřeba vody byla vykázána ve Zlínském kraji (76,2 l/os./den), naopak nejvyšší spotřebu měly domácnosti v Hlavním městě Praze (111,4 l/os./den). Obyvatelé našeho kraje tak v roce 2013 za 1 m³ vody zaplatili 36,90 Kč, tedy o 0,50 Kč více než v roce 2012. Cena 1 m³ vody se v rámci regionů České republiky pohybuje v rozmezí od 29,40 Kč (Jihomoravský kraj) do 39,30 Kč (Ústecký kraj). Republikový průměr pak činil 33,70 Kč. Cena vody účtovaná v Libereckém kraji je z pohledu mezikrajského srovnání 2. nejvyšší.

Na veřejnou kanalizaci je napojeno více než 68 % obyvatel

Podíl obyvatel bydlících v domech napojených na kanalizaci v Libereckém kraji meziročně vzrostl o 1,8 procentních bodů na 68,2 %. Stejný nárůst zaznamenal také podíl obyvatel bydlících v domech napojených na kanalizaci končící čistíčkou odpadních vod a činil tak 66,2 %. Délka kanalizační sítě (1 504 km) se ve srovnání s rokem 2012 prodloužila o 36 km, počet kanalizačních přípojek vzrostl o 594 kusů na 44 137 kusů.

Graf 84 Vodné a stočné podle krajů v roce 2013

(ceny jsou uvedeny bez DPH)



Nejvyšší cena stočného

Na stočném bylo v roce 2013 v kraji vybráno 619,4 mil. Kč (bez DPH), tržby se tak meziročně navýšily o 7,3 %. Za 1 m³ odváděných odpadních vod pak obyvatelé kraje v roce 2013 zaplatili 37,50 Kč (meziročně o 3,0 Kč méně). Tato částka byla v porovnání s cenou v ostatních krajích nejvyšší. Nejméně za odvádění odpadních vod (23,70 Kč za 1 m³) v roce 2013 platili obyvatelé Kraje Vysočina.

Počet čistíček odpadních vod se snížil

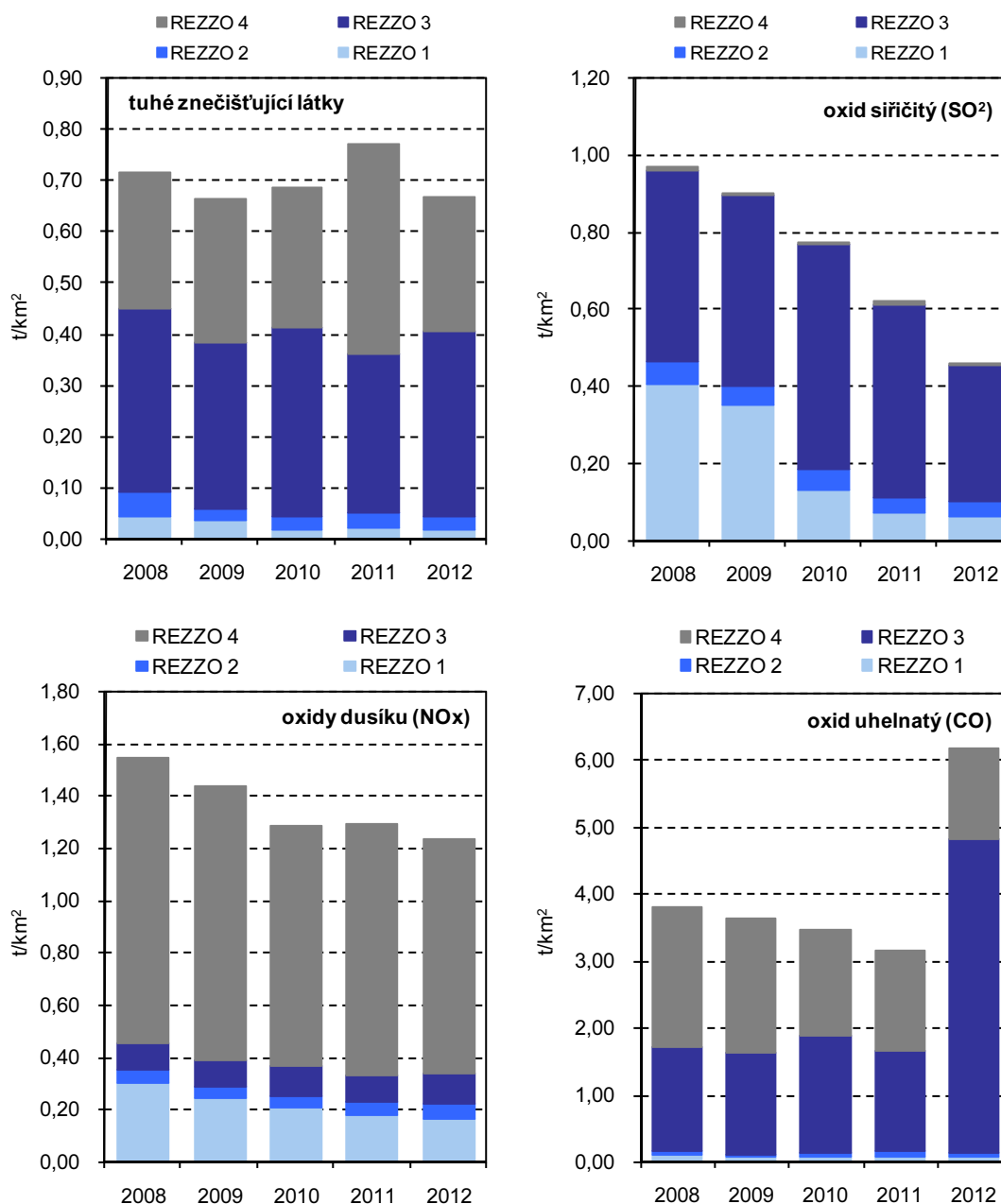
V roce 2013 na území Libereckého kraje fungovalo 79 čistíren odpadních vod (o 2 méně než v roce 2012), 96,2 % těchto zařízení pracovalo na mechanicko-biologickém principu čištění. Celková kapacita čištění meziročně poklesla o 1 433 m³/den (1,0 %) na 139 991 m³/den.

4.3 Emise

Největším znečišťovatelem mobilní zdroje

Měrné emise tuhých znečišťujících látek (REZZO 1–4) se v Libereckém kraji v letech 2008–2012 pohybují kolem průměrné hodnoty 0,70 t/km². Zatímco v předcházejícím roce dosahovaly nadprůměrné hodnoty 0,77 t/km², v roce 2012 se snížily na hodnotu 0,67 t/km², tj. o 13,2 %. Největší měrou se na této hodnotě podílely mobilní zdroje znečišťování (REZZO 4), a to celkem 39,4 %.

Graf 85 Měrné emise vybraných znečišťujících látek v Libereckém kraji



Měrné emise oxidu siřičitého a oxidu dusíku se snižují

Měrné emise oxidu siřičitého (REZZO 1–4) vykazovaly v průběhu let 2008–2012 setrvalý pokles až na konečnou hodnotu 0,46 t/km² v roce 2012, což představuje snížení oproti předchozímu roku o 26,0 % a oproti roku 2008 dokonce o 52,6 %. V mezikrajském porovnání se Liberecký kraj umístil na třetím místě za Jihomoravským krajem (0,29 t/km²) a Krajem Vysočina (0,37 t/km²).

Podobný vývoj měly i měrné emise oxidů dusíku (REZZO 1–4), které se od roku 2008 snížily o 20,0 % na hodnotu 1,24 t/km² v roce 2012. Zatímco velké stacionární zdroje (REZZO 1) se na této hodnotě podílely 12,9 %, mobilní zdroje (REZZO 4) tvořily 72,6 %. Oproti roku 2011 došlo k poklesu o 4,0 %. Liberecký kraj se tak umístil na druhém místě v mezikrajském srovnání, lepší hodnotu 1,16 t/km² vykázal pouze Jihočeský kraj.

Změna metodiky u měrných emisí oxidu uhelnatého

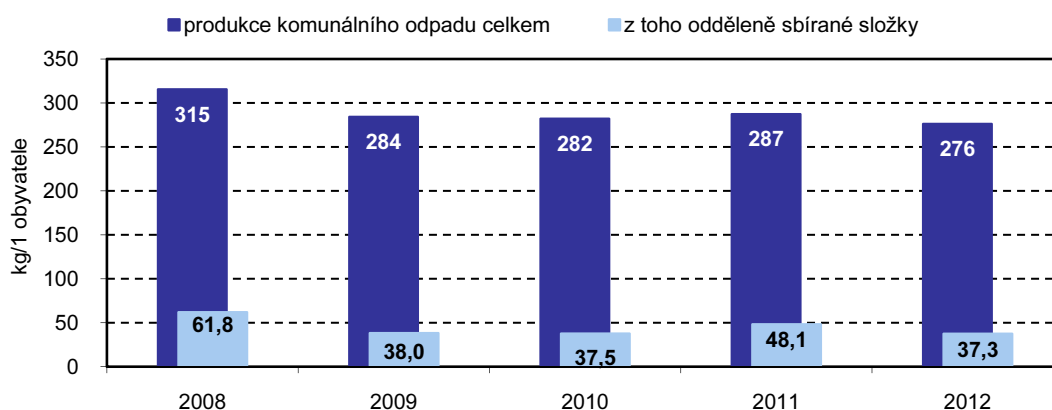
Měrné emise oxidu uhelnatého (REZZO 1–4) měly v letech 2008–2011 také sestupnou tendenci, která v roce 2011 dosáhla hodnoty 3,14 t/km². Výpočet emisí je v roce 2012 ovlivněn novou metodikou s novou sadou emisních faktorů a hodnotu 6,15 t/km² tak není možné srovnávat s předcházející časovou řadou. Mobilní zdroje znečištění (REZZO 4) se na celkové hodnotě podílely z 21,6 % (1,33 t/km²).

4.4 Odpady

Produkce komunálního odpadu na 1 obyvatele klesla

Produkce komunálního odpadu na jednoho obyvatele dosáhla v Libereckém kraji v roce 2012 hodnoty 276 kg, což představuje pokles oproti předcházejícímu roku o 3,9 %. V mezikrajském srovnání se po Plzeňském (243 kg) a Královéhradeckém (274 kg) kraji jednalo o třetí nejnižší hodnotu. Naopak nejvyšší produkce komunálního odpadu je dlouhodobě dosahována ve Středočeském kraji (375 kg/obyvatele).

Graf 86 Produkce komunálního odpadu (v kg/obyvatele)



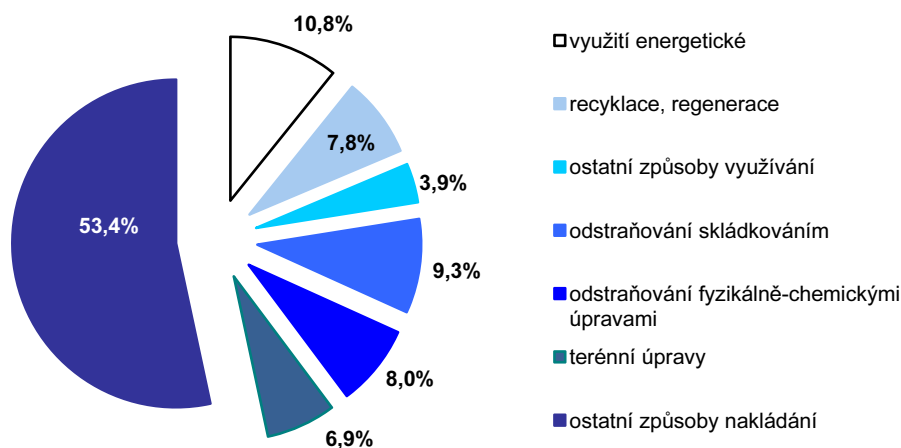
Podíl odděleně sbíraných složek komunálního odpadu se oproti hodnotě předchozího roku snížil na 13,5 % (o 3,3 procentního bodu) a zařadil tak Liberecký kraj na deváté místo v mezikrajském srovnání. Nejvyšší podíl odděleně sbíraných složek komunálního odpadu byl opět vykázán v Plzeňském kraji (18,3 %), nejmenší naopak ve Středočeském kraji (10,7 %). Republikový průměr dosáhl 13,9 %.

Nejvíce podnikového odpadu vyprodukovalo stavebnictví

Ve struktuře podnikových odpadů v Libereckém kraji je jeho největším producentem stavebnictví, které v roce 2012 vyprodukovalo 46,2 % z celkového množství 489 270 tun odpadu. Na druhém místě se umístil zpracovatelský průmysl s 24,5 % a na třetím místě činnosti přímo související s odpadovým hospodářstvím s 19,5 % odpadu.

V přepočtu na jednoho obyvatele bylo v kraji vytvořeno 1 116 tun podnikového odpadu, což představuje nárůst oproti předcházejícímu roku o 20,3 %. Ve srovnání s rokem 2008 je však tato hodnota o 33,7 % nižší.

Graf 87 Vybrané způsoby nakládání s odpady v Libereckém kraji v roce 2012



Nebezpečné odpady tvořily necelých 10 %

Celkové množství odpadu, se kterým bylo v roce 2012 nakládáno, dosáhlo hodnoty 912 tis. tun, z čehož 9,5 % tvořily nebezpečné odpady. Využito bylo 23,9 % odpadů, z nichž 7,8 % bylo recyklováno. Podíl odstraněných odpadů tvořil 22,1 %.

4.5 Výdaje na ochranu životního prostředí

Investice na ochranu životního prostředí se vyvíjí nerovnoměrně

Hodnoty investic na ochranu životního prostředí podle místa investice jsou v Libereckém kraji v letech 2008–2012 značně nerovnoměrné. Zatímco v roce 2008 vykazovaly hodnotu 979 935 tis. Kč, v následujícím roce došlo k jejich výraznému nárůstu o 71,1 % na hodnotu 1 676 914 tis. Kč. Rok 2010 byl pak ve znamení jejich propadu o 45,3 % na hodnotu 918 018 tis. Kč a v následujícím roce investice opět vzrostly na úroveň 1 509 410 tis. Kč. V roce 2012 pak následovalo opět snížení na hodnotu 1 304 089 tis. Kč, meziroční pokles tentokrát představoval 13,6 %.

V přepočtu na jednoho obyvatele byla v kraji investována nejvyšší částka

V přepočtu na jednoho obyvatele bylo v roce 2012 v Libereckém kraji do životního prostředí zainvestováno 2 973 Kč, což představuje snížení oproti předcházejícímu roku o 472 Kč (13,7 %). V rámci mezikrajského porovnání tato hodnota představuje nejvyšší částku investovanou na ochranu životního prostředí na obyvatele. Následuje kraj Pardubický (2 947 Kč) a Moravskoslezský (2 911 Kč). Nejnižší částka byla vykázána v Hlavním městě Praze (1 468 Kč), v průměru bylo v České republice investováno na jednoho obyvatele 2 438 Kč.

Investice na ochranu životního prostředí podle sídla investora dosáhly v Libereckém kraji v roce 2012 hodnoty 989 676 tis. Kč, 13,7 % z nich bylo využito na ochranu ovzduší a klimatu, 13,9 % na nakládání s odpadními vodami a 8,7 % na nakládání s odpady.

Graf 88 Investice a neinvestiční náklady na ochranu životního prostředí podle kraje sídla investora a podle účelu vynaložení v Libereckém kraji

