

3. Ekonomický vývoj

3.1 Makroekonomika

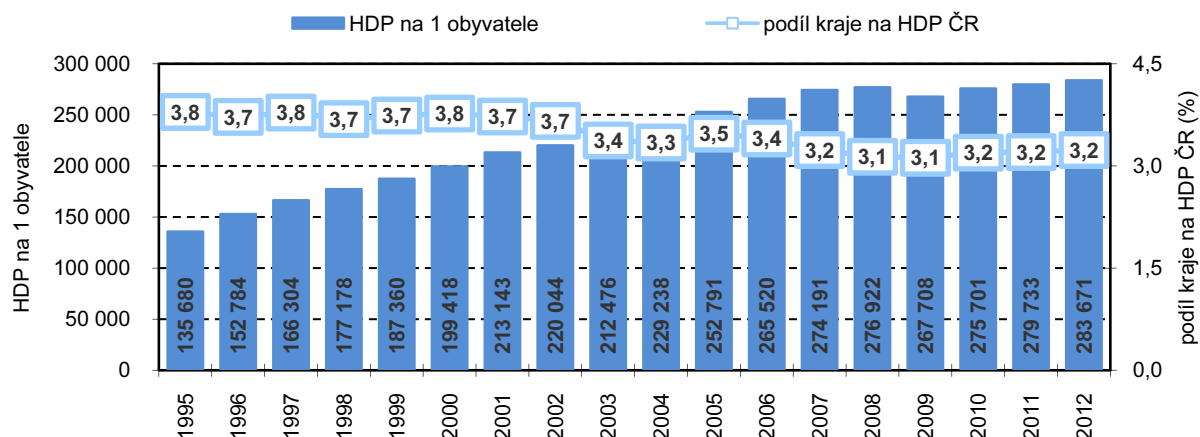
Liberecký kraj patří dlouhodobě mezi regiony s nejnižší úrovní hrubého domácího produktu (HDP) na obyvatele a s největší cykličností vývoje reálného HDP. Při své malé rozloze i lidnatosti je ve větší míře exportně a průmyslově orientován.

Vývoj krajského HDP se neodlišuje od republikového vývoje

Hrubý domácí produkt je jedním z ukazatelů, kterým můžeme posuzovat výkonnost ekonomiky v daném regionu. V peněžních jednotkách vyjadřuje hodnotu všeho, co bylo nově na daném území vytvořeno za sledované období. V roce 2012 se vývoj HDP příliš nelišil od republikové úrovně (pokles o 1,0 % ve stálých cenách), když ekonomika kraje zaznamenala meziroční pokles ve výši 0,9 % (vyjádřeno ve stálých cenách). Liberecký kraj tak patřil k dalším 11 krajům České republiky, ve kterých došlo k meziročnímu zpomalení ekonomiky. Nejvýraznější propad pak vykázal Pardubický kraj (o 5,3 % ve stálých cenách). Naopak hospodářství Ústeckého kraje meziročně vzrostlo o 1,7 % a podobně tomu bylo také v případě kraje Zlínského (nárůst o 1,0 % ve stálých cenách).

Vývoj ukazatele v regionu v letech 2008–2012 kopíruje republikový trend. Roky 2008 až 2011 byly v Libereckém kraji i v celé České republice přelomové. Rok 2008 byl ještě rokem růstovým a předkrizovým, rok 2009 byl rokem propadu hospodářství. V letech 2010 a 2011 opět dochází k určitému oživení (v roce 2010 nárůst HDP o 5,7 % ve stálých cenách, v roce 2011 nárůst o 3,1 %).

Graf 59 Hrubý domácí produkt v Libereckém kraji (běžné ceny)

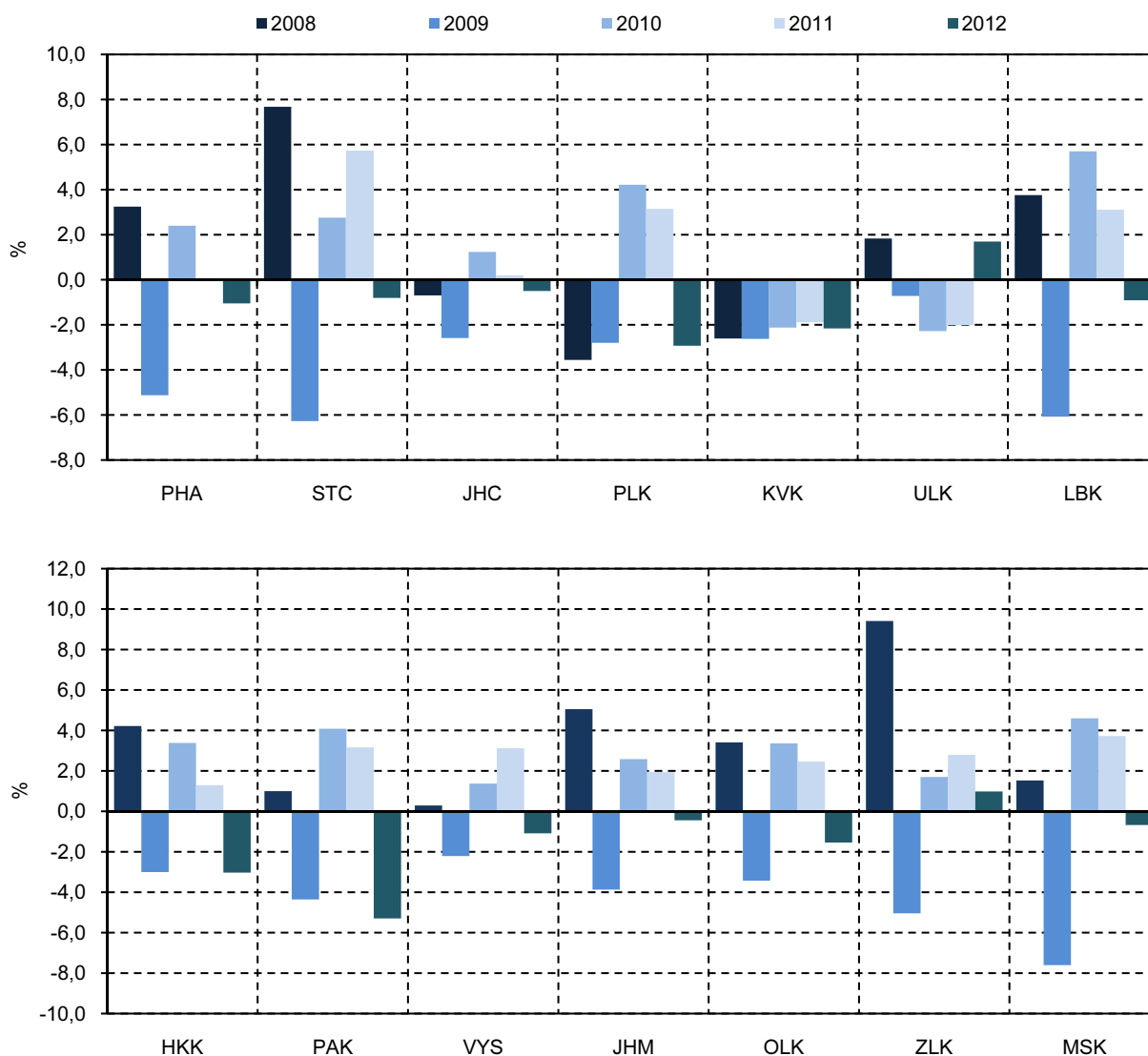


HDP kraje představuje 77,5 % hodnoty HDP ČR

Hodnota hrubého domácího produktu vyjádřeného v běžných cenách a vytvořeného v roce 2012 v Libereckém kraji dosáhla 124 416 mil. Kč. Na jednoho obyvatele kraje tak z tohoto objemu v průměru připadlo 283 671 Kč. Tato hodnota se však nacházela pod průměrem České republiky, a to o 82 284 Kč, což představuje 77,5 % celorepublikového HDP na obyvatele. Jediným krajem, ve kterém HDP na obyvatele převýšilo (a to více než dvojnásobně) republikový průměr bylo Hlavní město Praha. Podíl Libereckého kraje na celkovém objemu HDP České republiky se nezměnil a zůstal na úrovni 3,2 %, tedy stejně jako v letech 2010 a 2011. Na tvorbě HDP se nejvíce

podílelo Hlavní město Praha (24,7 %) a nejméně pak Karlovarský kraj (2,0 %). Náš region v pomyslném mezikrajském srovnání obsadil v případě všech zmíněných ukazatelů předposlední pozici.

Graf 60 Vývoj regionálního hrubého domácího produktu ve stálých cenách (předchozí rok = 100 %)



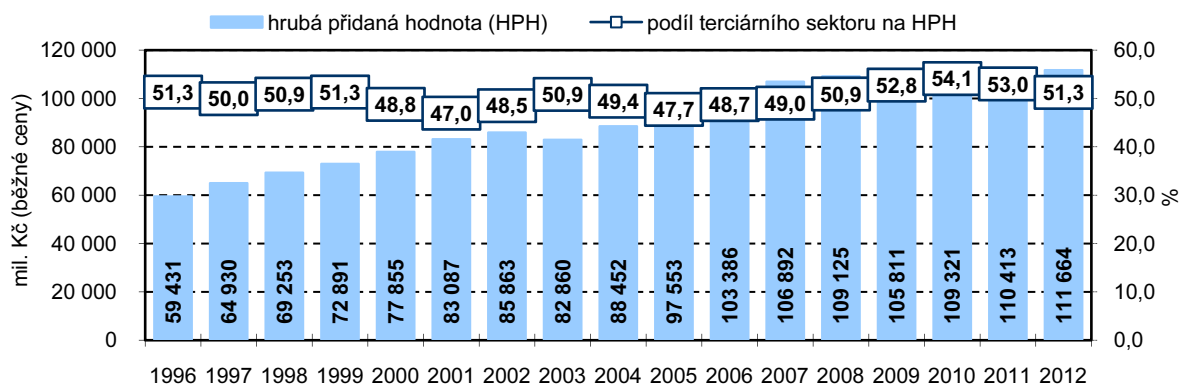
Hrubá přidaná hodnota meziročně vzrostla

Hrubá přidaná hodnota (HPH) představuje HDP očištěný od daní a dotací na produkty. V Libereckém kraji došlo meziročně k jejímu nárůstu o 1,1 % na hodnotu 111 664 mil. Kč (v běžných cenách), proti roku 2008 hodnota vzrostla o 2,3 %. Jediným rokem, ve kterém hrubá přidaná hodnota poklesla, a v časové řadě 2008–2012 tak dosáhla minimální hodnoty, byl rok 2009.

Podíl primárního sektoru pod průměrem ČR

Podíl primárního sektoru na tvorbě hrubé přidané hodnoty se oproti předchozímu roku 2011 (1,8 %) nepatrně zvýšil a v roce 2012 dosáhl v Libereckém kraji hodnoty 2,0 % a v České republice 2,4 %. Příspěvek primárního sektoru na tvorbě HPH se po celé sledované období pohyboval pod průměrem České republiky a oscilloval v rozmezí 1,4 % (rok 2008) až 2,0 % (rok 2012).

Graf 61 Hrubá přidaná hodnota v Libereckém kraji (běžné ceny)



Nadprůměrný podíl sekundárního sektoru

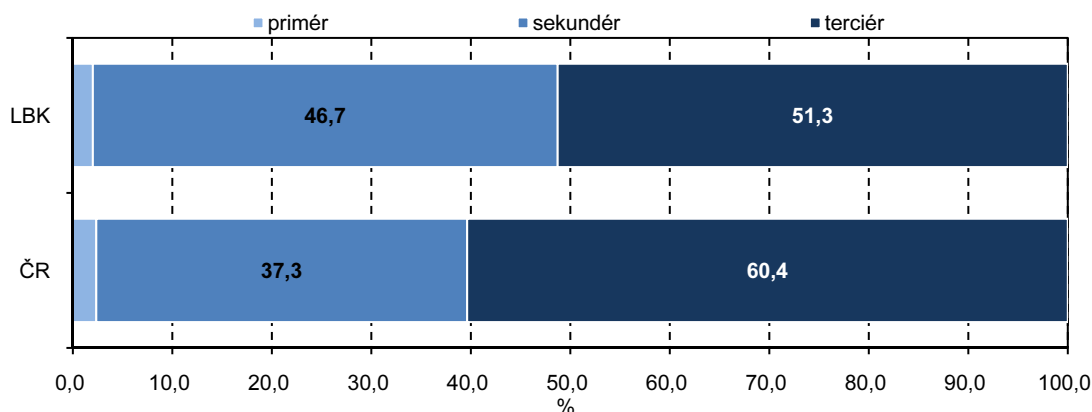
Sekundární sektor se na struktuře HPH podílel 46,7 %, což je o 1,6 procentních bodů více než v loňském roce, a o 9,4 procentních bodů více, než činil podíl sekundéru na tvorbě hrubé přidané hodnotě v České republice. Vzhledem k průmyslovému zaměření Libereckého kraje je nadprůměrný podíl průmyslových odvětví na tvorbě HPH v tomto regionu typický. Regionu v oblasti sekundární sféry dominuje zpracovatelský průmysl, který se na tvorbě celkové krajské hrubé přidané hodnoty podílel 36,8 %.

Podíl terciární sféry na tvorbě HPH klesá

Podíl terciární sféry na tvorbě HPH v Libereckém kraji v roce 2012 činil 51,3 % a meziročně poklesl o 1,8 procentních bodů. V terciéru měla nejsilnější zastoupení odvětví obchodu, dopravy, pohostinství a ubytování, která se na krajské HPH podílela 17,3 %, tj. o 0,3 procentní body více než v roce 2008. Podíl sektoru služeb na struktuře HPH v regionu klesá od roku 2010, kdy dosáhl svého maxima (54,1 %).

V mezikrajském srovnání se primární sektor v roce 2012 na tvorbě hrubé přidané hodnoty nejvíce podílel v kraji Vysočina (5,5 %), sekundární sektor dominoval ve Zlínském kraji (52,6 %) a terciární sektor získal prvenství v Hlavním městě Praze (84,0 %).

Graf 62 Podíl sektorů na tvorbě hrubé přidané hodnoty v Libereckém kraji a České republice v roce 2012



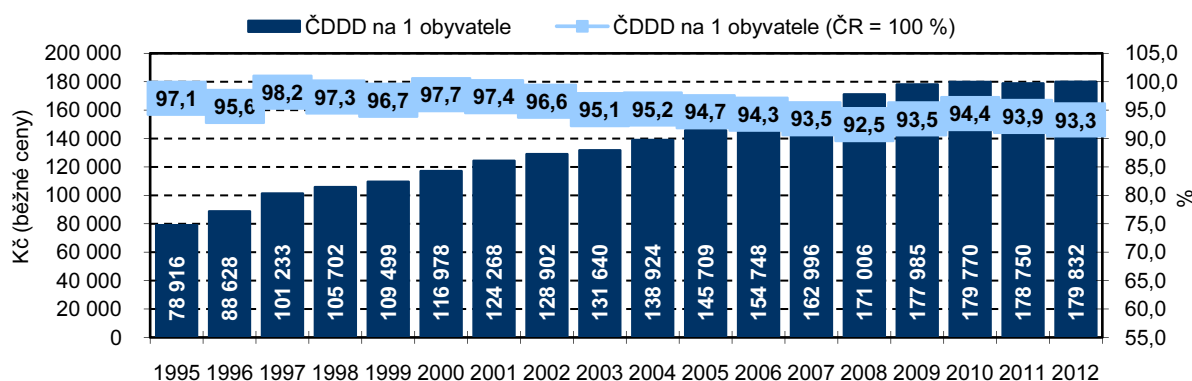
Čistý disponibilní důchod domácností roste dlouhodobě

Čistý disponibilní důchod domácností (ČDDD) vyjadřuje částku, kterou mohou domácnosti vynaložit na konečnou spotřebu, na úspory apod. Tento ukazatel nám do značné míry znázorňuje úroveň materiálního bohatství domácností, trvale žijících v daném regionu. Na rozdíl od roku 2011, kdy čistý disponibilní důchod domácností v Libereckém kraji meziročně poklesl o 0,9 %, vykázal

v roce 2012 mírný meziroční růst ve výši 0,7 % a dosáhl hodnoty 78 873 mil. Kč (v běžných cenách). V přepočtu na jednoho obyvatele tak připadlo 179 832 Kč, což odpovídalo 93,3 % republikové úrovně, tedy o 0,6 procentních bodů méně, než v předchozím roce. Nadprůměrné úrovně v případě tohoto ukazatele bylo dosaženo jen ve dvou krajích, tj. v Hlavním městě Praze (129,5 %) a ve Středočeském kraji (108,3 %). Naopak nejnižší hodnotu vykázal Karlovarský kraj, kde čistý disponibilní důchod domácností na obyvatele dosáhl 88,0 % průměru České republiky. Na celkovém objemu ČDDD v České republice se náš kraj podílel (před Karlovarským krajem, tj. 2,5 %) druhou nejnižší hodnotou 3,9 %. Nejvyšší podíl pak patřil Hlavnímu městu Praha (15,3 %).

Ukazatel ČDDD má v Libereckém kraji i v České republice z dlouhodobého hlediska jako jediný makroekonomický ukazatel rostoucí charakter. Výjimkou byl z tohoto pohledu pouze rok 2011. Hodnota čistého disponibilního důchodu domácností v tomto roce poklesla pravděpodobně v důsledku aplikace restriktivní fiskální politiky a snižování veřejných výdajů.

Graf 63 Čistý disponibilní důchod domácností v Libereckém kraji (běžné ceny)



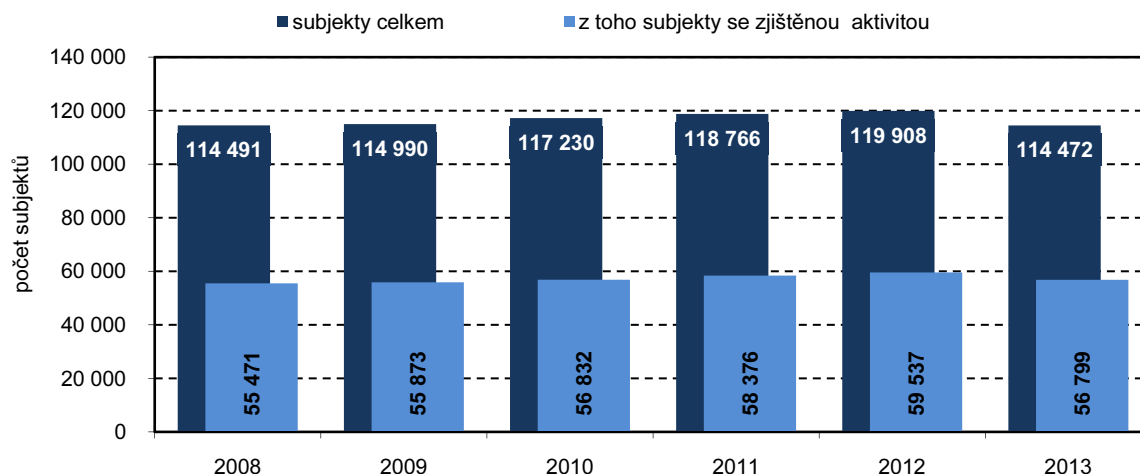
3.2 Organizační statistika

Informačním zdrojem pro sestavení organizační statistiky je Registr ekonomických subjektů (RES), který eviduje všechny právnické osoby, fyzické osoby s postavením podnikatele a organizační složky státu, které jsou účetní jednotkou. Vzhledem k zpřesnění dat podle Registru osob není zcela možné údaje z konce roku 2013 srovnávat s daty z minulých let.

Většinu z registrovaných subjektů tvořily fyzické osoby

V Registru ekonomických subjektů bylo k 31. 12. 2013 evidováno 114 472 ekonomických subjektů se sídlem v Libereckém kraji, z toho jen u 56 799 subjektů byla zjištěna aktivita (necelých 50 %). Většinu z registrovaných subjektů tvořily fyzické osoby (81,6 %), zejména živnostníci (88,5 % fyzických osob). Právnických osob bylo registrováno celkem 21 105 (zbývajících 18,4 % ze všech zapsaných subjektů) a z 51,4 % je tvořily obchodní společnosti. Ty zahrnují veřejné obchodní společnosti, společnosti s ručením omezeným, komanditní společnosti, akciové společnosti a od roku 2010 evropská hospodářská zájmová sdružení a evropské společnosti. V průběhu roku 2013 nově vzniklo 3 219 subjektů se sídlem v Libereckém kraji, zaniklo 8 484 subjektů. Mezi vzniklými a zaniklými subjekty převažovaly fyzické osoby (76,3 %, resp. 78,1 %).

Graf 64 Ekonomické subjekty v Libereckém kraji (stav k 31. 12.)



Nejvíce ekonomických subjektů působí ve sféře služeb

Z hlediska odvětví hlavní činnosti CZ-NACE nejvíce ekonomických subjektů působilo ve sféře služeb (73 903 subjektů, tj. 64,6 % z celkového počtu subjektů), především pak v oblasti „velkoobchod a maloobchod, opravy a údržba motorových vozidel“ (24 860 subjektů). V průmyslových odvětvích a ve stavebnictví (sekundární sektor) svou činnost vyvíjelo celkem 32 691 jednotek (tj. 28,6 %), z toho ve zpracovatelském průmyslu působilo 16 291 subjektů a ve stavebnictví 15 423 subjektů. Primární sféru jako svůj hlavní obor činnosti uvedlo 4 420 subjektů, což představovalo 3,9 % ze všech registrovaných.

Nízké zastoupení velkých podniků

Při členění ekonomických subjektů podle velikosti (na základě počtu zaměstnanců) značná část jednotek zapsaných v RES tento údaj neuvedla (61,8 %) nebo neměla žádné zaměstnance (29,9 %). Do kategorie malých podniků a mikropodniků s 1–49 zaměstnanci spadalo k 31. 12. 2013 celkem 9 004 subjektů (7,9 % ze všech subjektů), do kategorie středních podniků čítajících 50–249 zaměstnanců pak 373 firem (0,3 %) a mezi velké podniky s 250 a více zaměstnanci se zařadilo 69 subjektů (0,06 %).

3.3 Zemědělství

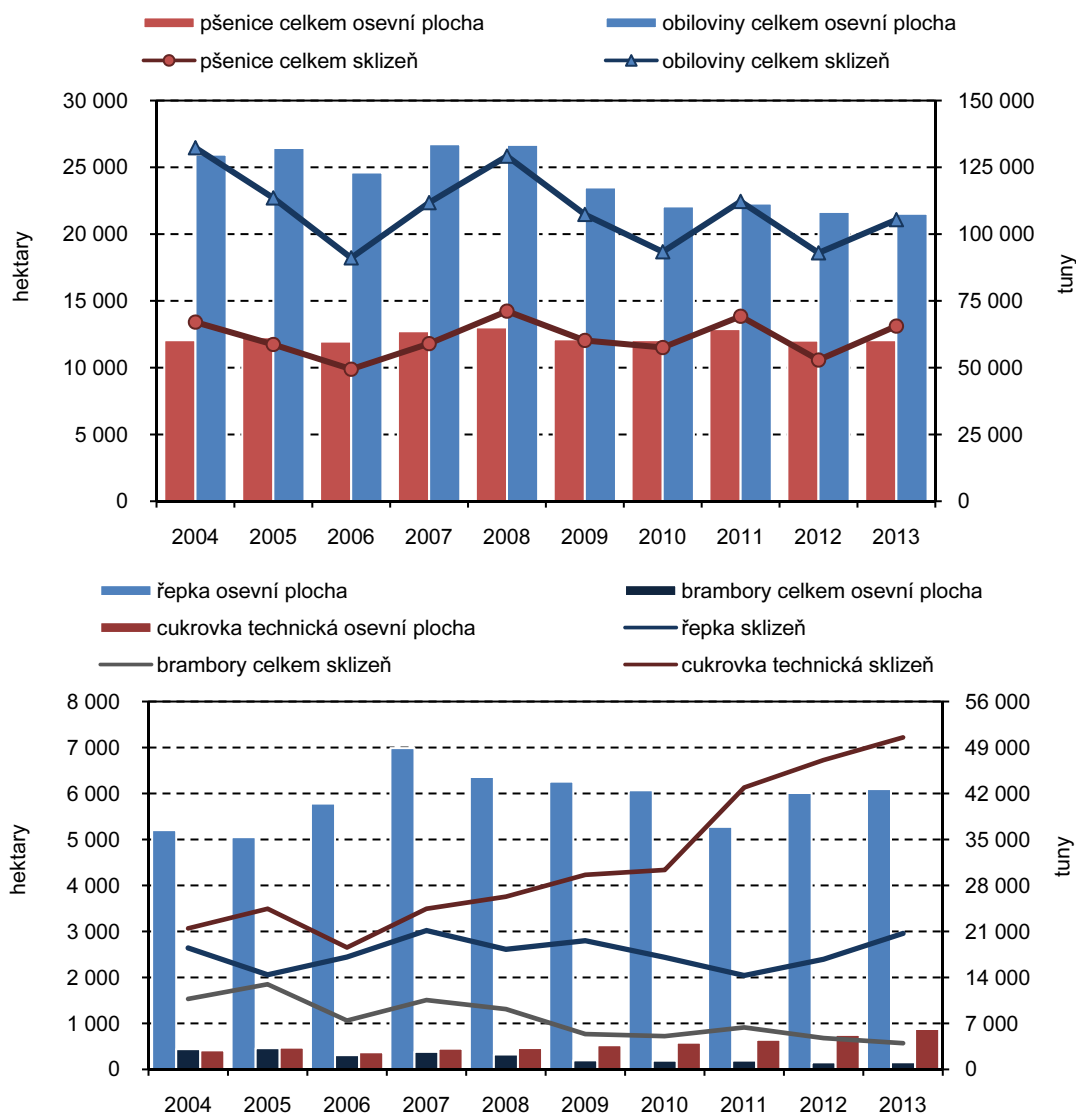
Klíčovými plodinami obiloviny a píce

Zemědělské hospodářské odvětví každého regionu zahrnuje jednotky, které vykonávají zemědělské činnosti a hospodaří na jeho území. Produkce zemědělského odvětví představuje celkovou finální produkci odvětví zemědělství, která toto odvětví opouští. Podle dosud zveřejněných výsledků dosáhla produkce zemědělského odvětví v Libereckém kraji v roce 2012 objemu 2 277,7 mil. Kč (běžné ceny). Ve srovnání s její definitivní hodnotou za rok 2011 se jedná o nárůst ve výši 5,3 %. Vyšší zastoupení má v zemědělství kraje rostlinná produkce (56,2 %) než produkce živočišná (40,6 %). Klíčovými zemědělskými plodinami jsou pak dlouhodobě obiloviny (35,7 % rostlinné produkce) a píce (29,2 %). V rámci živočišné produkce z téměř 57,0 % převažuje výroba živočišných produktů a prakticky výhradně jde o produkci mléka (99,1 % zemědělských produktů). Chov zvířat se v našem kraji orientuje především na skot (51,3 %) a prasata (27,6 %).

Výměra orné půdy se snižuje

Výměra orné půdy v Libereckém kraji se za posledních deset let snížila o 15,7 %, naopak plochy trvalých travních porostů pozvolna narůstají (za deset let o 13,9 %). V souvislosti s uvedeným vývojem poklesla během poslední dekády také úhrnná osevní plocha zemědělských plodin (o 14,1 %). Nejvýrazněji se omezení produkční plochy projevilo v případě brambor (pokles o 64,8 % za poslední desetiletí) a žita (pokles o 64,5 %). Opačně je na tom osevní výměra řepky (nárůst o 17,2 %) a technické cukrovky (nárůst o 11,7 %). Snižují se také osevy obilovinami, od roku 2004 o 17,1 %, od roku 2007 je pak patrný téměř kontinuální pokles.

Graf 65 Sklizeň a osevní plochy vybraných zemědělských plodin v Libereckém kraji



Příznivější meziroční sklizeň obilovin

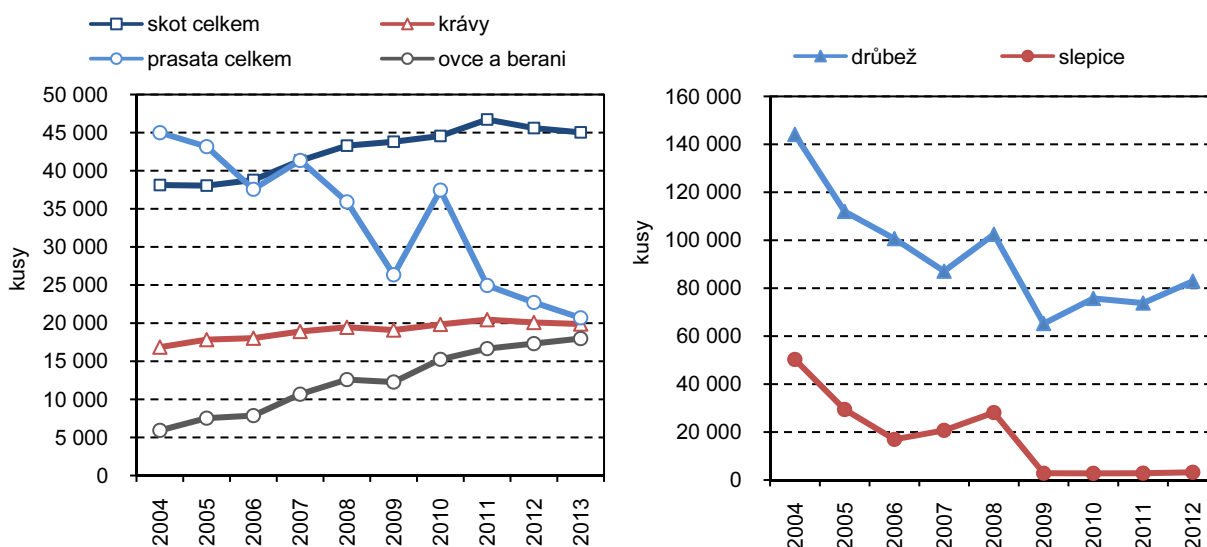
Výsledky sklizně v roce 2013 byly ve srovnání s rokem 2012 pro většinu základních plodin příznivější. Například sklizeň pšenice se meziročně navýšila o 24,0 % a úroda řepky o 23,4 %. I přes zmíněný nepříznivý vývoj osevních ploch byl rok 2013 úrodný také pro obiloviny (o 13,4 %). Naopak produkce brambor, ova, píce a kukuřice na zeleno a siláž ve srovnání s rokem 2012 poklesla. Nejvýraznější propad (o 22,6 %) byl patrný v případě poslední jmenované plodiny, brambor bylo sklizeno o 16,4 % méně.

V horizontu deseti let je již zřejmý vliv poklesu osevních ploch na konečnou úrodu zejména v případě obilovin a brambor. V porovnání s rokem 2004 bylo v kraji v roce 2013 vyprodukováno o 20,3 % méně obilovin a o 62,8 % méně brambor. Výrazně se projevil nárůst osevní plochy v úrodě technické cukrovky, její produkce se tak mezi roky 2004 a 2013 více než zdvojnásobila. Úroda řepky vzrostla o 11,9 %.

Během posledních deseti let navýšení stavu skotu ...

Situace v živočišné výrobě Libereckého kraje vykazuje z dlouhodobého pohledu několik trendů. Chovy skotu a krav s určitými výkyvy klesaly od počátku devadesátých let do roku 2005, resp. 2004. V roce 2005 stavy skotu (38 051 kusů) a v roce 2004 stavy krav (16 846 kusů) totiž dosáhly svého historického minima. Od té doby se počty těchto zvířat opět s menšími či většími odchylkami navyšují. Během posledních deseti let se stavy skotu v našem kraji navýšily o 18,1 % na 45 035 kusů, podobně o 18,0 % na 19 883 kusů vzrostly také počty chovaných krav.

Graf 66 Stavy vybraných hospodářských zvířat v Libereckém kraji (stav k 1. 4.)



... a snížení stavu prasat a drůbeže

Zájem zemědělských výrobců o chovy prasat, drůbeže a slepic v časové řadě nadále spíše klesá. Zatímco ještě před deseti lety bylo v kraji evidováno 44 999 kusů prasat, v roce 2013 jich byla již méně než polovina. Největší změnu však vykázal chov drůbeže a slepic – jen od roku 2004 klesly stavy drůbeže o 61,2 % na 55 917 kusů a stavy slepic o téměř 94,0 % na 3 201 kusů. Zemědělci v kraji tak rušením chovů pravděpodobně reagovali mj. na povinné změny v technologiích chovu nosnic, respektujících jejich „welfare“.

Rozšiřují se chovy ovcí, koz a koní

S rozvojem ekologických farem a zdravého životního stylu se naopak rozšiřují chovy ovcí, koz a koní. Dnes je tak v kraji chováno 17 979 kusů ovcí (za 10 let více než 3krát více), 2 571 koz (3,6násobný nárůst) a 2 152 koní (o 66,6 % více).

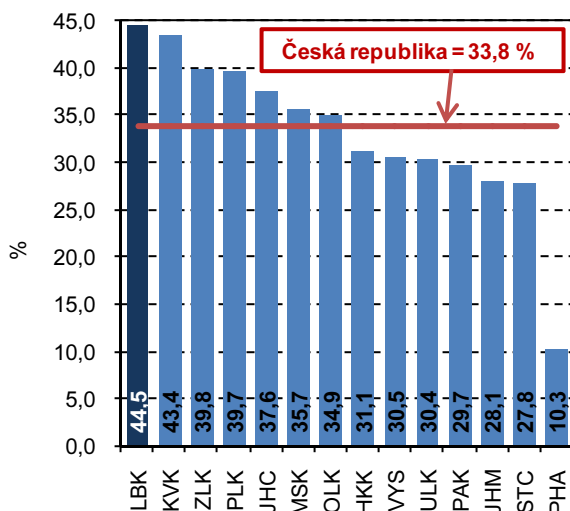
3.4 Lesnictví

První místo mezi kraji z hlediska lesnatosti

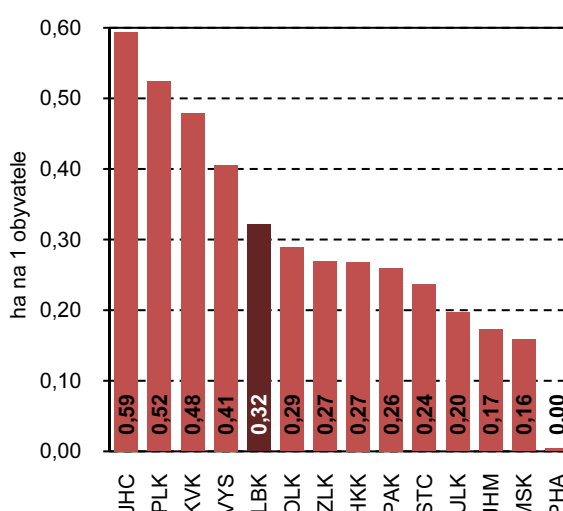
Ačkoliv Liberecký kraj tvoří pouze 4,0 % území České republiky, z hlediska lesnatosti zaujímá mezi ostatními regiony České republiky první místo. Lesní půda z celkové rozlohy kraje představuje 44,5 % (průměr České republiky činí 33,8 %) a lesy se tak rozprostírají na 140 806 ha území. Mezi roky 2013 a 2012

se rozloha lesních pozemků navýšila pouze nepatrně o 16,6 ha, od roku 2008 o 572 ha. Vzhledem k charakteru krajiny jsou nejrozsáhlejší lesní komplexy situovány do horských oblastí. Místní lesní hospodářství je pak významně omezeno zájmy ochrany přírody. Na území Libereckého kraje se nachází kromě 5 chráněných krajinných oblastí také 1 národní park, 8 národních přírodních rezervací a 36 přírodních rezervací a dále 9 národních přírodních památek a 68 přírodních památek.

Graf 67 Podíl lesní půdy na rozloze krajů k 31. 12. 2013



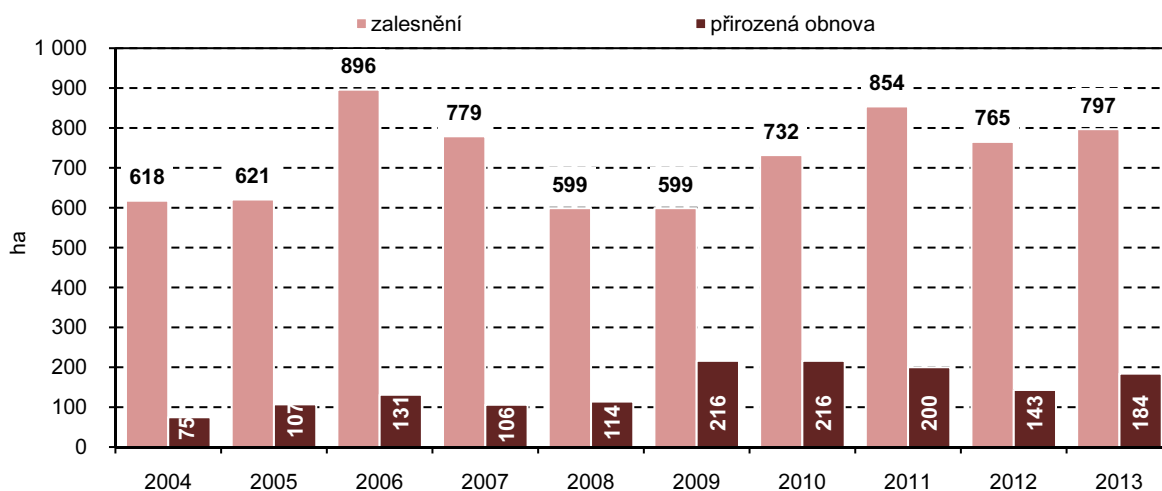
Graf 68 Lesní půda na 1 obyvatele podle krajů k 31. 12. 2013



Ve výsadbě převažují jehličnany

Obnova lesů byla v roce 2013 oproti roku 2012 nepatrně intenzivnější. Zalesnění se tak dočkalo 797 ha půdy, což je o 4,2 % více než v loňském roce a o 33,1 % více než v roce 2008. Co do druhu převažovaly mezi vysázenými dřevinami téměř z 67,0 % jehličnany, především smrky (51,8 % jehličnanů) a borovice (39,4 %). Zbývající třetina území byla obnovena dřevinami listnatými, mezi nimiž ze 72,3 % dominovaly bukové porosty. Přirozenou obnovou pak bylo v roce 2013 zalesněno dalších 184 ha.

Graf 69 Zalesňování a přirozená obnova v Libereckém kraji



Těžba dřeva na území Libereckého kraje pokrývá v průměru 3,6 % republikové těžby

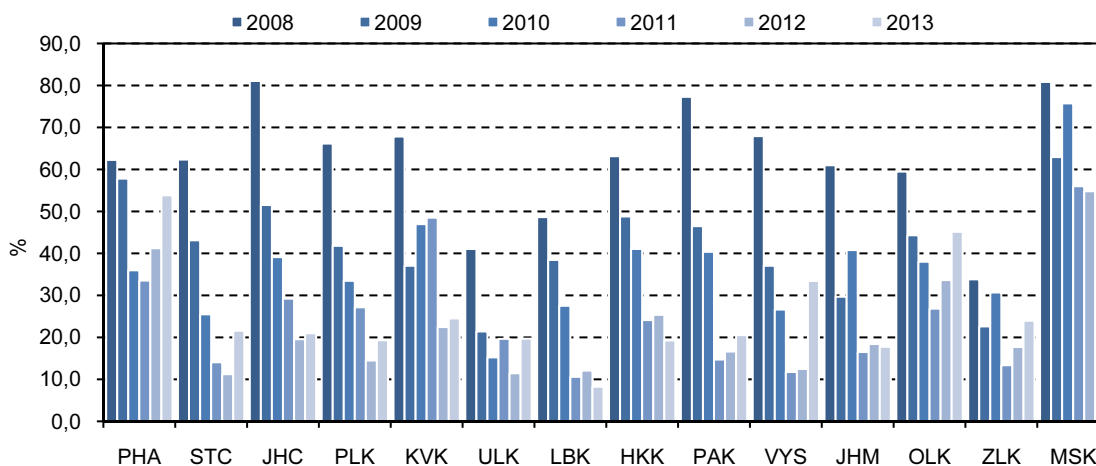
Těžba dřeva na území Libereckého kraje pokrývá v průměru 3,6 % republikové těžby. Nejvýznamnějším „dodavatelem“ dřevní hmoty je z tohoto pohledu dlouhodobě Jihočeský kraj, když zdejší lesy produkují každoročně více než 2 mil. m³ b. k. dřeva (13,5% podíl v roce 2013). Vysoký podíl těžby připadá také na kraj Plzeňský (10,8 %), Vysočinu (10,7 %), Středočeský (9,7 %) a také ostatní moravské kraje.

Lesy Libereckého kraje v roce 2013 těžbou přišly o 593 104 m³ b. k. dřeva. Meziročně tak těžba vzrostla o 14,4 %. V horizontu sledovaného období (2008 až 2013) bylo maximální množství dřeva v kraji vyprodukováno v roce 2010 (612 187 m³ b. k.) a minimální v roce 2012 (518 670 m³ b. k.)

V kraji po celé sledované období převažovala těžba „cílená“

Z hlediska struktury těžby v našem kraji po celé sledované období převažovala těžba „cílená“ nad těžbou nahodilou¹. Poměr těchto dvou způsobů produkce dřeva se však v časové řadě lišil. Například v roce 2008 bylo nahodilou těžbou získáno 48,6 % vytěžené hmoty, naopak v roce 2013 tento podíl dosáhl pouze 8,2 %. Převažujícím důvodem nahodilé těžby byla ve všech letech živelní kalamita.

Graf 70 Podíl nahodilé těžby na celkové těžbě dřeva podle krajů



Z hlediska ostatních krajů České republiky a nahodilé těžby jsou patrná dvě specifika. Jedním z nich je rok 2008 – v tomto roce převažovala nahodilá (především živelní) těžba téměř ve všech krajích. Výjimkou byl pouze kraj Liberecký, Ústecký a Zlínský, ovšem i v těchto krajích byl podíl nahodilé těžby významně vyšší než v následujících letech. S největší pravděpodobností šlo o následky orkánu Kyrill, který Českou republiku i velkou část evropského kontinentu postihl v roce 2007. Druhým specifikem je Moravskoslezský kraj. Ten jako jediný po celé sledované období vykazuje převahu nahodilé těžby s tím, že poměr mezi živelní a hmyzovou těžbou je poměrně vyrovnaný. Místní lesy tedy „trápí“ nejen přírodní živly, ale poměrně významným problémem je zde také dřevokazný hmyz.

¹ Nahodilá těžba dřeva zahrnuje údaje za nahodilé těžby a kalamity všeho druhu (abiotické a biotické příčiny). Do celkového rozsahu se zahrnují též souše, ojedinělé polomy, vývraty, veškerá lapáková hmota položená za účelem zachycení kůrovců a jedinci, ve kterých zimuje škodlivý hmyz (kůrovci apod.). Nahodilá těžba dřeva (zpracovaná) představuje množství zpracovaného dřeva v rámci nahodilé těžby.

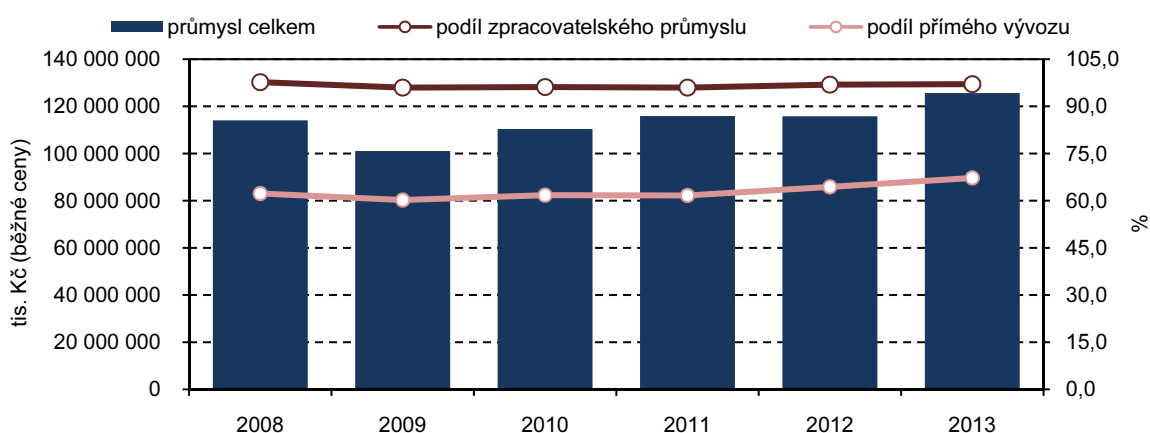
3.5 Průmysl

Rok 2013 byl pro velké průmyslové podniky úspěšnější

Rok 2013 byl pro velké průmyslové podniky sídlící v Libereckém kraji z hlediska tržeb výrazně úspěšnější než roky předchozí. Ve vývoji jejich hospodářských výsledků předchozích let se totiž ve větší či menší míře projevilo oživení i pokles ekonomiky.

Tržby v roce 2013 dosáhly 125 623 mil. Kč, tedy nejvíce od roku 2008. Meziročně se jedná o nárůst ve výši 8,5 % (druhý nejvyšší po Královéhradeckém kraji – 15,8 %), oproti roku 2008 pak jejich objem vzrostl o 10,1 %. Podobně se tržby v roce 2013 oproti roku 2012 vyvíjely také v dalších devíti krajích. Ve 4 krajích (tj. kraje Moravskoslezský o 5,6 %, Jihomoravský o 2,2 %, Ústecký o 0,9 % a Olomoucký o 0,6 %) tržby naopak meziročně poklesly.

Graf 71 Tržby (bez DPH) z prodeje vlastních výrobků a služeb průmyslové povahy v Libereckém kraji



Většina tržeb plyne z přímého vývozu

Většina tržeb realizovaná průmyslovými podniky v Libereckém kraji dlouhodobě plyne z přímého vývozu a jeho podíl v posledních letech dokonce narůstal. Stimulem k tomuto vývoji byla pravděpodobně také hospodářská krize z roku 2008. Nejvyšší meziroční nárůst přímého vývozu je v Libereckém kraji možné sledovat v roce 2010 (12,1 %) a v roce 2013 (13,3 %). Podíl přímého vývozu na celkových tržbách z průmyslové činnosti v kraji v roce 2013 dosáhl 67,2 % (v České republice je to 56,0 %) a mezi ostatními regiony České republiky byl 5. nejvyšším.

Stěžejním odvětvím je automobilový průmysl

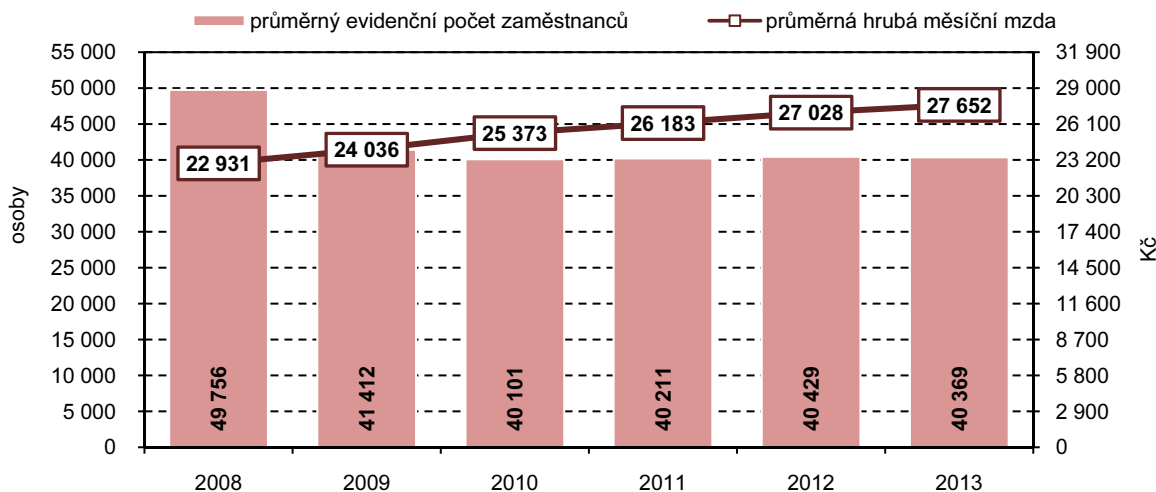
Většina průmyslových tržeb (v roce 2013 více než 97,0 %) je v našem kraji vytvářena odvětvími zpracovatelského průmyslu. Stěžejním odvětvím je pak automobilový průmysl – „Výroba motorových vozidel (kromě motocyklů), přívěsů a návěsů“ v roce 2013 přinesla téměř 47,0 % tržeb zpracovatelského průmyslu. Dalších 13,6 % připadalo na výrobu strojů a zařízení jinde neuvedených, 9,0 % hodnoty přinesla výroba elektrických zařízení a 8,9 % výroba pryžových a plastových výrobků. Tato struktura se v rámci sledovaného období významně nemění.

Zpracovatelský průmysl zaznamenal v časovém období 2009–2013 pokles tržeb pouze v roce 2009 (o 13,0 %), v dalších letech už dochází k různě intenzivním nárůstům. Nejlépe se zpracovatelskému průmyslu dařilo v roce 2010, kdy došlo k meziročnímu navýšení tržeb o 9,4 %. V roce 2013 tržby vzrostly o 8,7 %.

Průměrná mzda roste s menší intenzitou

Zaměstnanost v průmyslu klesala v letech 2008 až 2010, z toho nejvýraznější propad (o 16,8 %) vykázala v době ekonomického poklesu, tedy mezi roky 2008 a 2009. V letech 2011 a 2012 dochází k mírnému nárůstu (o 0,3 % a 0,5 %), který v roce 2013 opět vystřídal meziroční 0,1% pokles. Průměrná měsíční mzda zaměstnanců v průmyslu ve sledovaném období 2008–2013 rostla, intenzita tohoto růstu se však až na rok 2010 pozvolna snižuje.

Graf 72 Průměrný evidenční počet zaměstnanců a průměrná hrubá mzda v průmyslových podnicích v Libereckém kraji



3.6 Stavebnictví

Krize ve stavebnictví přetrvává

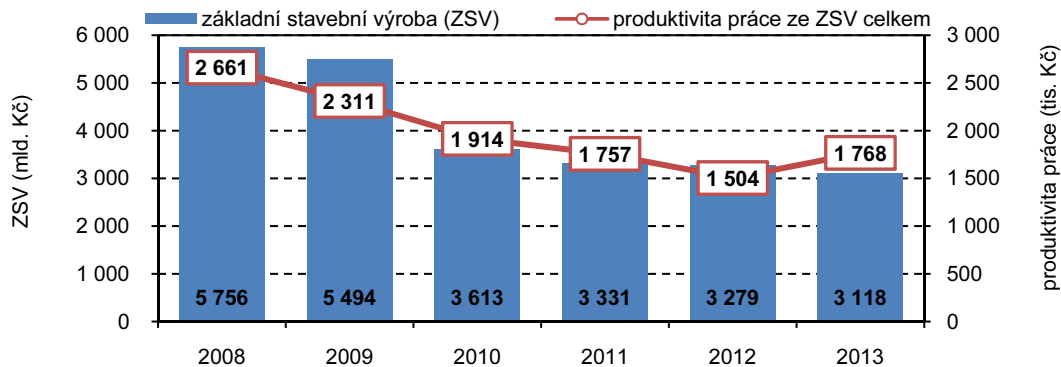
Velké stavební firmy (tzn. firmy s 50 a více zaměstnanci) sídlící v Libereckém kraji v roce 2013 vytvořily o 4,9 % základní stavební výroby¹ (ZSV) méně než v roce 2012 a o téměř 46 % výroby méně než v roce 2008. Objem ZSV navíc od roku 2008 nepřetržitě klesá. Jedná se tak zřejmě a především o reakci na hospodářskou krizi. V pozemním stavitelství se ekonomická recese projevila okamžitě a objem ZSV se v této oblasti stavebnictví snižuje již od roku 2008. V roce 2013 však došlo k mírnému oživení pozemního stavitelství (tj. k meziročnímu nárůstu o 3,2 %). Výroba v oblasti inženýrských staveb na recesi zareagovala s mírným zpožděním a pokles objemu ZSV v tomto oboru sledujeme od roku 2010, přetrvává však až do roku 2013.

Nejnižší zaměstnanost od roku 2008

Vývoj zaměstnanosti výše uvedené tendence nekopíruje. Velké stavební podniky ke snižování počtu svých zaměstnanců přistoupily až v roce 2010, jejich počet tak meziročně poklesl o jednu pětinu (tj. z 2 377 v roce 2009 na 1 887 v roce 2010). V následujících dvou letech se počet zaměstnanců navyšuje až na 2 180 osob v roce 2012. V roce 2013 zaměstnanost znovu klesá (o 19,1 %) a ve výše specifikovaných stavebních firmách tak pracuje nejméně osob od roku 2008.

¹ Základní stavební výroba ZSV představuje objem stavebních prací, které jednotka provedla pracovníky zahrnutými do jejího evidenčního stavu včetně produktivní práce učňů a objemu stavebních prací na vlastním hmotném investičním majetku.

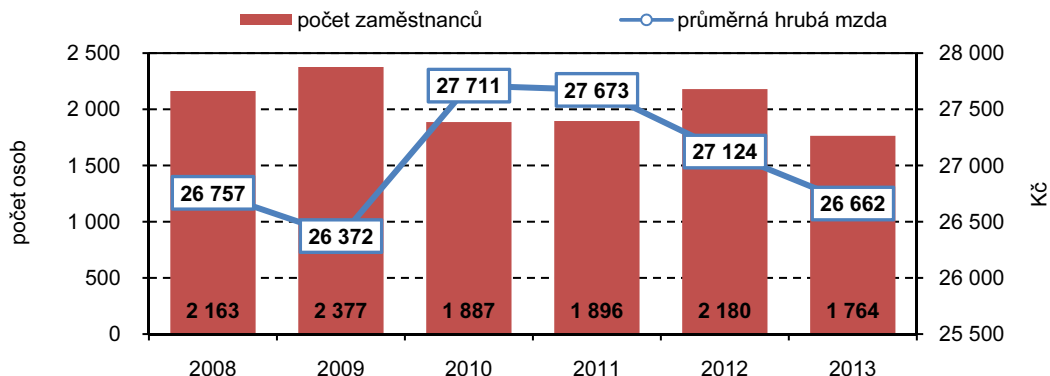
Graf 73 Základní stavební výroba v Libereckém kraji



Průměrné mzdy klesají S výjimkou roku 2010, kdy došlo k 5,1% mzdovému nárůstu, vykazují průměrné mzdy ve velkých stavebních firmách klesající tendenci. V roce 2013 tak zaměstnanci ve stavebnictví v průměru pobírali 26 662 Kč měsíčně, tedy o 1,7 % méně než v roce 2012. Jednalo se o srovnatelný výdělek, který jim byl vyplácen v roce 2008 (26 757 Kč).

Graf 74 Počet zaměstnanců a průměrná hrubá měsíční mzda ve stavebnictví v Libereckém kraji

(podniky s 50 a více zaměstnanci sídlící v kraji)



Obdobné výsledky za menší firmy

Obdobné výsledky byly zjištěny i za okruh stavebních firem s 20 a více zaměstnanci. Stavební práce provedené těmito podniky podle dodavatelských smluv¹ (stavební práce „S“) v Libereckém kraji od roku 2008 kontinuálně klesaly v průměru ročně o 7,4 %. Konkrétně mezi roky 2013 a 2008 došlo k poklesu ve výši 32,1 %, tj. z 9 873 mil. Kč (běžné ceny) na 6 706 mil. Kč.

Ve struktuře stavebních prací převažují inženýrské stavby

Ve struktuře stavebních prací podle dodavatelských smluv v roce 2013 převažovaly z 53,4 % inženýrské stavby následované nebytovými budovami (40,0 %). Realizace bytových budov tvořila pouze 4,9 % stavebních prací „S“. Důsledky ekonomické krize se tedy promítly také do vývoje objemu stavebních prací jednotlivých typů staveb. Zatímco poptávka jednotlivců po novém bydlení reprezentovaná v našem případě realizací bytových staveb začala prakticky

¹ Stavební práce „S“ (podle dodavatelských smluv) celkem vyjadřují celkovou hodnotu vlastních výkonů ze stavební činnosti vykazující jednotky (včetně zabudovaných materiálů) provedenou na základě smlouvy o dodávce pro konečného uživatele (stavebníka) včetně hodnoty eventuálních poddodávek stavebních prací přijatých od jiných dodavatelských organizací pro splnění dané smlouvy o dodávce pro konečného uživatele. (Nepatří sem poddodávky stavebních prací vykazující jednotky pro jiné dodavatele ani dodávky stavebních prací realizované mezi závodovými jednotkami vykazující jednotky). Objem skutečně provedených prací se uvádí ve fakturovaných hodnotách (hodnota výkonů, která byla provedena, ale ještě nezúčtována, se stanoví odhadem) bez daně z přidané hodnoty.

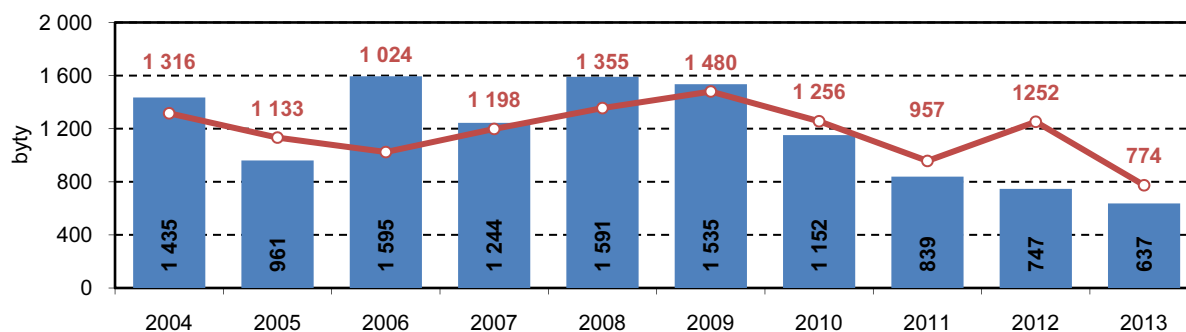
okamžitě klesat (jen mezi roky 2008 a 2009 o 66,0 %, v porovnání krajních let sledovaného období došlo k více než 83,0% poklesu), veřejný sektor, resp. objem inženýrských staveb se s problematikou recese konfrontoval s nižší intenzitou a mnohem později (meziroční snížení objemu prací ve výši 23,8 % je zaznamenáno až v roce 2011; objem stavebních prací dosažený u těchto staveb v roce 2010 je dokonce v celé časové řadě nejvyšší). Bezprostřední pokles objemu zaznamenaly také práce na nebytových budovách, mezi roky 2008 a 2013 klesl téměř na polovinu.

3.7 Bytová výstavba

Zájem o novou výstavbu klesá V roce 2013 bylo v Libereckém kraji ve srovnání s rokem 2012 zahájeno i dokončeno méně bytů. V obou případech šlo o pokles významný, tj. v případě zahájené výstavby o 14,7 % a v případě dokončené dokonce o 38,2 %. Zatímco však počet dokončených bytů v rámci sledovaného období kolísal, zahájená výstavba, která de facto reprezentuje úroveň zájmu o výstavbu, od roku 2008 nepřetržitě klesá.

V roce 2013 tak byla v našem kraji zahájena výstavba 637 bytů, v roce 2008 to bylo 1 591 bytů. Vyšší počet bytů byl zahájen již jen v roce 2003 (1 838 bytů) a v roce 2006 (1 595 bytů). Dokončeno bylo 774 bytů, tj. o 42,9 % bytů méně než v roce 2008.

Graf 75 Zahájená a dokončená bytová výstavba v Libereckém kraji



Ve struktuře bytové výstavby převažují byty v rodinných domech Ve struktuře bytové výstavby převažují byty v rodinných domech. Ty v roce 2013 tvořily zhruba 80,0 % zahájené (521 bytů) i dokončené (619 bytů) výstavby. Jejich dominantní postavení však v případě zahájené výstavby započalo v roce 2005, u dokončené výstavby jej můžeme sledovat až od roku 2007.

Útlum výstavby bytů v bytových domech Zřetelným trendem ve vývoji bytové výstavby Libereckého kraje je pokles výstavby bytových domů. Ještě v roce 2008 byla v kraji zahájena realizace 456 bytů v bytových domech, v roce 2013 tímto způsobem vznikne již jen 35 nových bytů.

Dalších 60 nových bytů (9,4 %) bylo v roce 2013 zahájeno v nástavbách, přístavbách a vestavbách k rodinným a bytovým domům, 17 bytů (2,7 %) bude realizováno v nebytových budovách a 4 byty (0,6 %) vzniknou stavební úpravou nebytových prostor.

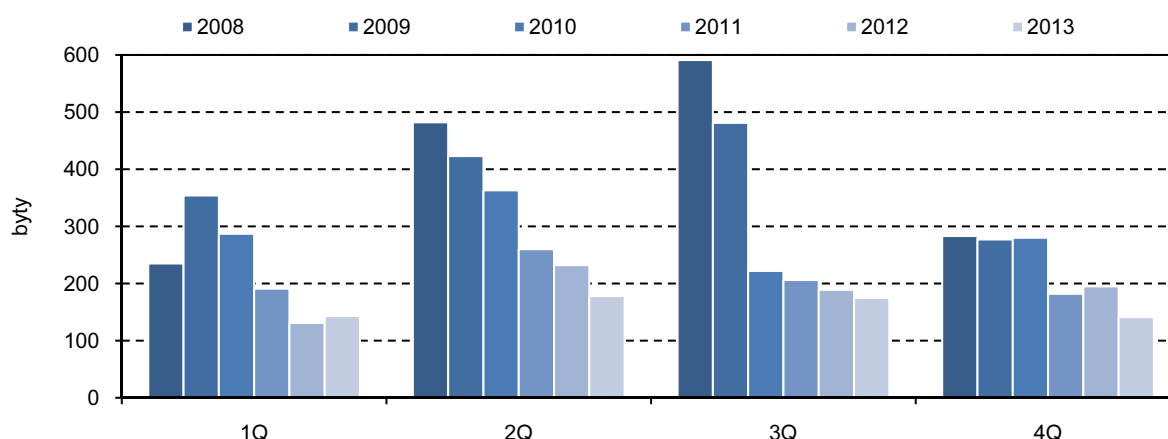
Struktura dokončené výstavby v Libereckém kraji kopíruje strukturu zahájené výstavby. Jak již bylo výše zmíněno, téměř 80 % bytů bylo v roce 2013 dokončeno v rodinných domech. V bytových domech vzniklo 52 bytů (6,7 %),

nástavbou, přístavbou a vestavbou k rodinným nebo bytovým domům 49 nových bytů (6,3 %). Stavební úpravou nebytových prostor bylo zrealizováno 48 bytů (6,2 %) a v nebytových stavbách vzniklo 6 bytů (0,8 %).

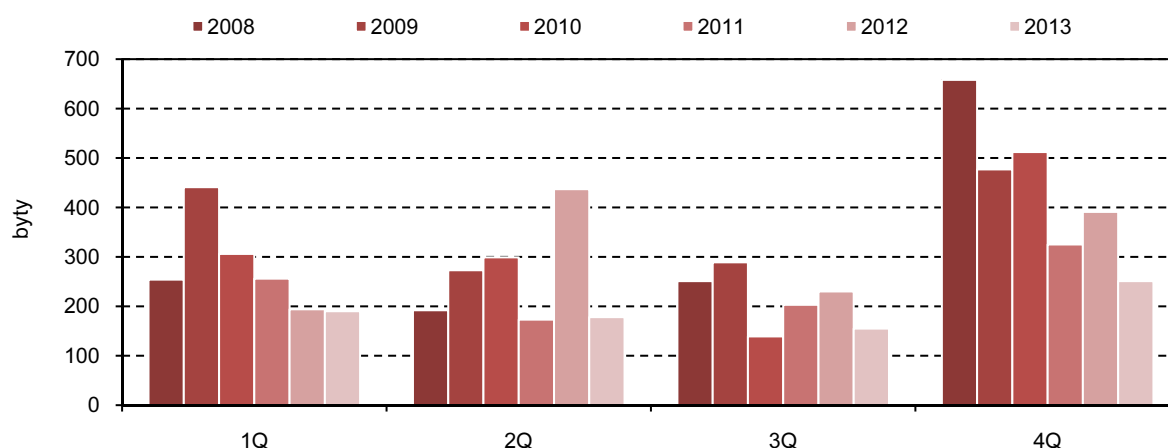
Více než 17 % bytů dokončeno v krajském městě

Více než 17 % (133 bytů) bytů dokončených v Libereckém kraji v roce 2013 připadalo na krajské město Liberec. Více než 40 bytů bylo dokončeno jen ve městě Nový Bor (49 bytů, tj. 6,3 %) a Jablonec nad Nisou (45 bytů, tj. 5,8 %). V 73 obcích kraje nebyl v roce 2013 dokončen žádný byt.

Graf 76 Zahájená bytová výstavba v Libereckém kraji v jednotlivých čtvrtletích



Graf 77 Dokončená bytová výstavba v Libereckém kraji v jednotlivých čtvrtletích



V 10 obcích nebyl v letech 2008–2013 zrealizován žádný byt

Mezi obce s nejvyšším počtem dokončených bytů (více než 100) se v úhrnu let 2008 až 2013 kromě měst (Liberec, Jablonec nad Nisou, Česká Lípa, Turnov, Nový Bor, Hrádek nad Nisou, Harrachov) zařadily také 2 obce z okolí krajského města (Šimonovice a Stráž nad Nisou). V přepočtu na 1 000 obyvatel bylo v obci Bedřichov v průměru ročně (za období 2008 až 2013) dokončovány 31 bytů, což je nejvyšší intenzita bytové výstavby v kraji. Na 2. až 5. místě se s průměrnou intenzitou dokončováním 22,5–17,8 bytů ročně umístily obce Šimonovice (satelit města Liberec), Svojkov (satelit města Nový Bor), Vítkovice (rekreační obec v Krkonoších) a Bohatice (satelit obce Zákupy). Protipólem vysoké stavební aktivity je 10 obcí, ve kterých nebyl v letech 2008–2013 zrealizován žádný byt. S výjimkou obce Jiřetín pod Bukovou (522 obyvatel k 31. 12. 2013) se převážně jedná o malé obce do 300 obyvatel.

3.8 Stavební povolení

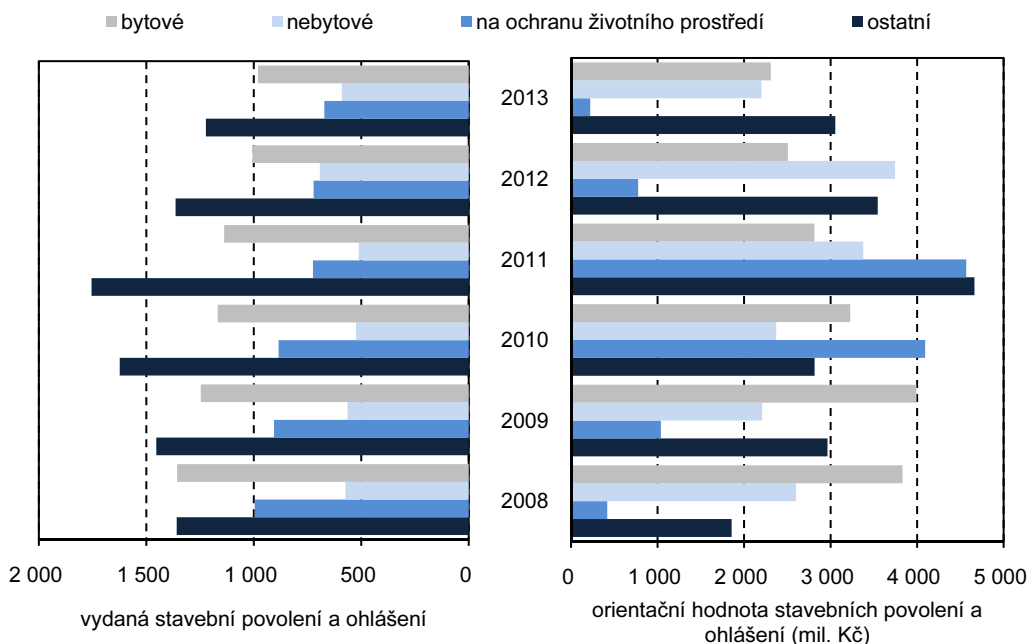
Meziroční pokles investiční aktivity

V roce 2013 stavební úřady působící v Libereckém kraji vydaly celkem 3 467 stavebních povolení (tj. 4,1% podíl na republikovém úhrnu), meziročně došlo k poklesu o 8,4 %. Z dlouhodobého pohledu dosáhla investiční aktivita v našem regionu svého maxima v roce 2004 (6 233 povolení), od roku 2005 víceméně klesá a tento vývoj má negativní vliv na celou oblast stavebnictví.

Převažují povolení na výstavbu budov

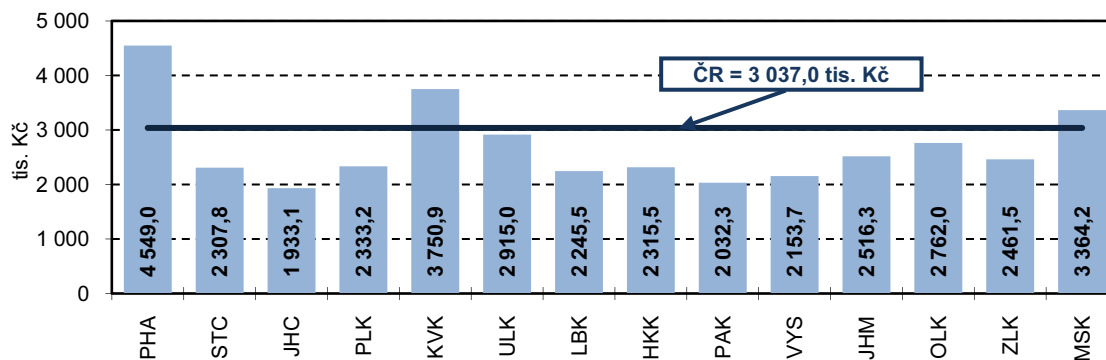
Na výstavbu budov bylo vydáno 1 572 povolení (45,3 % z celkového počtu), 62,4 % z nich na bytové budovy a 37,6 % na nebytové budovy. Na výstavbu objektů souvisejících s ochranou životního prostředí bylo vydáno 672 povolení (19,4 %) a k zahájení výstavby ostatních staveb 1 223 povolení (35,3 %). U všech těchto základních druhů staveb počet vydaných stavebních povolení meziročně poklesl, nejvíce pak u nebytových budov (o 14,7 %) a budov ostatních (o 10,3 %).

Graf 78 Počet a orientační hodnota stavebních povolení v Libereckém kraji



Orientační hodnota stavebních povolení (tzn. hodnota nákladů vynaložených na přípravu, realizaci a uvedení stavby do provozu) dosáhla v roce 2013 v Libereckém kraji celkem 7 785 mil. Kč, což je podstatně méně než v roce 2012 (o 26,4 %). Na jedno stavební povolení tedy v průměru připadlo 2 245,5 tis. Kč, tedy meziročně o 547,5 tis. Kč méně (19,6 %). Investice na výstavbu budov byly stanoveny na 4 509 mil. Kč (57,9 % z celkové částky), 39,2 % hodnoty bude proinvestováno při výstavbě ostatních staveb, 2,8 % při výstavbě staveb na ochranu životního prostředí. Meziročně poklesla orientační hodnota stavebních povolení u všech základních typů staveb, nejvíce pak u budov na ochranu životního prostředí (o 71,5 %) a budov nebytového charakteru (o 41,2 %).

Graf 79 Průměrná hodnota na jedno stavební povolení podle krajů v roce 2013



3.9 Doprava

Ve struktuře komunikací chybí dálnice

Podle údajů Ředitelství silnic a dálnic České republiky činila celková délka pozemních komunikací k 31. 12. 2013 na území Libereckého kraje 2 415,6 km, přičemž 29,3 % z uvedené délky silnic bylo v provozu v okrese Liberec, 26,6 % v okrese Česká Lípa, 25,7 % v okrese Semily a zbylých 18,4 % v okrese Jablonec nad Nisou. Ve struktuře silniční sítě převažovaly z 65,9 % silnice III. třídy, které slouží zejména k propojení obcí. V okrese Jablonec nad Nisou podíl těchto silnic dosáhl dokonce 76,6 %. Silnice II. třídy, které spojují okresy, představovaly 20,2 % z celkové délky (v okrese Semily 30,4 %), silnice I. třídy určené pro dálkovou a mezinárodní dopravu pak 13,1 % (v okrese Semily 9,5 %). Rychlostní silnice, které se svým technicko-stavebním vybavením podobají dálnicím, tvořily necelé 1 % a jsou lokalizovány pouze v okrese Liberec a Semily. Ve struktuře komunikací Libereckého kraje chybí dálnice.

Nejhustší silniční síť v okrese Jablonec nad Nisou

Hustota silniční sítě v Libereckém kraji 76,4 km na 100 km² území převyšuje průměr České republiky (70,7 km na 100 km²). Nej hustší silniční síť vykazuje zalidněný okres Jablonec nad Nisou (110,6 % km na 100 km²), a to i přesto, že značnou část jeho území zabírají Jizerské hory. Naopak nejnižší hustotou silniční sítě se vyznačuje okres Česká Lípa (59,9 km na 100 km²), na jehož teritoriu se nachází bývalý Vojenský újezd Ralsko.

V Libereckém kraji se k 31. 12. 2013 nacházelo celkem 900 mostů o celkové délce 13 893 m, z toho 365 mostů (40,5 %) bylo lokalizováno v okrese Liberec. Strukturu mostů z hlediska stavu jejich nosné konstrukce tvořilo: 281 mostů v bezvadném a velmi dobrém stavu (31,2 %), 391 mostů ve stavu dobrém a uspokojivém (43,5 %), 198 (22,0 %) ve špatném a velmi špatném stavu a 15 mostů bylo v havarijním stavu.

3.10 Věda, IT

Pokles počtu pracovišť ve vědě a výzkumu

V Libereckém kraji došlo po několikaletém nárůstu počtu pracovišť zabývajících se vědou a výzkumem k jejich poklesu. V roce 2012 zde působilo 90 pracovišť (z toho 7 výzkumných), což je o tři méně než v předchozím roce. Většina pracovišť se nacházela v podnikatelském sektoru (83,3 % z celkového počtu), ve vládním vyvíjelo svou činnost 7,8 % pracovišť, ve vysokoškolském sektoru 6,7 % pracovišť. V soukromém neziskovém sektoru působilo pouhých 2,2 % pracovišť.

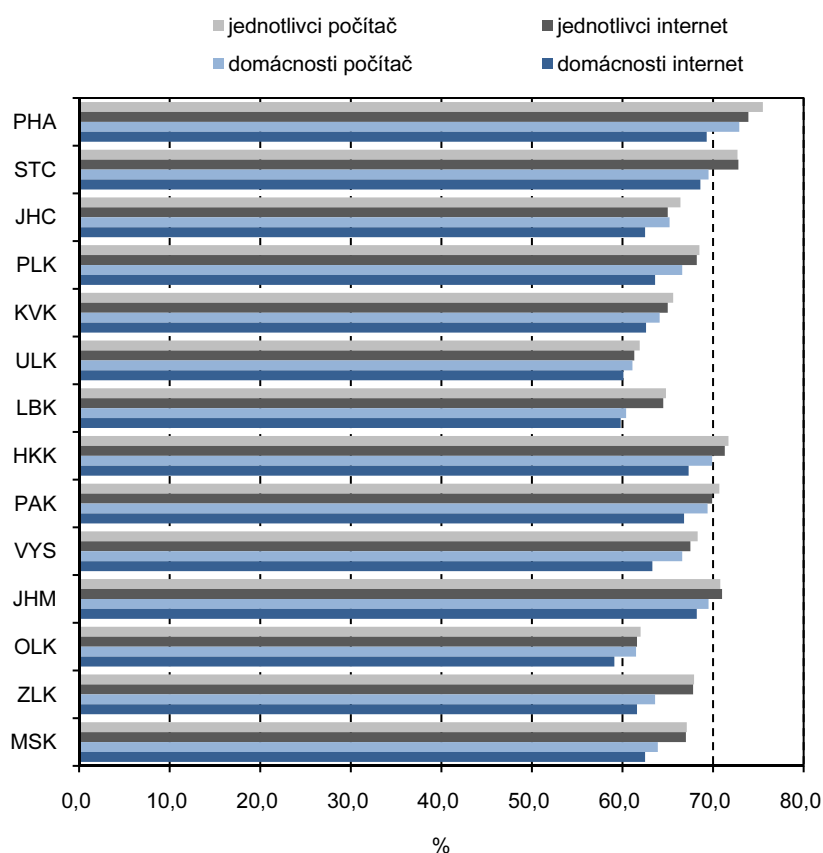
Roste počet zaměstnanců

V uvedených pracovištích bylo zaměstnáno 2 286 osob (meziroční nárůst o 6,5 %), v přepočtu na plnou pracovní dobu (FTE) činil počet zaměstnanců 1 899 osob (nárůst o 8,1 %). Výzkumem se zabývalo 1 043 pracovníků (o 8,4 % méně), v přepočtu na plnou pracovní dobu 933 pracovníků.

Zvyšující se výdaje na vědu a výzkum

Výdaje na vědu a výzkum v Libereckém kraji dosáhly v roce 2012 hodnoty 2 850 mil. Kč, podíl na republikovém objemu výdajů činil 3,9 %. Oproti předchozímu roku se tedy výdaje zvýšily o 53,2 %, ve srovnání s rokem 2008 dokonce o 87,9 %. Tyto výdaje byly z největší části financovány zdroji ze zahraničí (43,2 %), druhým významným poskytovatelem finančních prostředků byl podnikatelský sektor (36,8 %). Z vládního sektoru pocházelo 19,9 % z celkové hodnoty výdajů. V druhovém členění výdajů na vědu a výzkum převažovaly investiční výdaje (39,8 %), na mzdy směřovalo 34,6 % a na ostatní běžné výdaje 25,6 % výdajů.

Graf 80 Informační technologie v domácnostech a u jednotlivců podle krajů



Více než 60 % domácností v kraji má počítač ...

Používání moderních informačních a komunikačních technologií se snaží podchytit Výběrové šetření o využívání informačních a komunikačních technologií v domácnostech a mezi jednotlivci. Z výsledků tohoto šetření vyplývá, že v roce 2012 v Libereckém kraji 60,4 % z celkového počtu domácností využívalo pro svou potřebu osobní počítač. Podíl domácností s připojením na internet dosáhl 59,4 %, podíl domácností s připojením na vysokorychlostní internet pak činil 57,8 %. To znamená, že téměř všechny domácnosti vybavené osobním počítačem jsou zároveň připojené na internet. Oproti roku 2011 se počet domácností vybavených počítačem zvýšil o 6,0 procentních bodů, ve srovnání s rokem 2008 nárůst činí 20,3 procentních bodů.

... což mezi kraji představuje poslední pozici

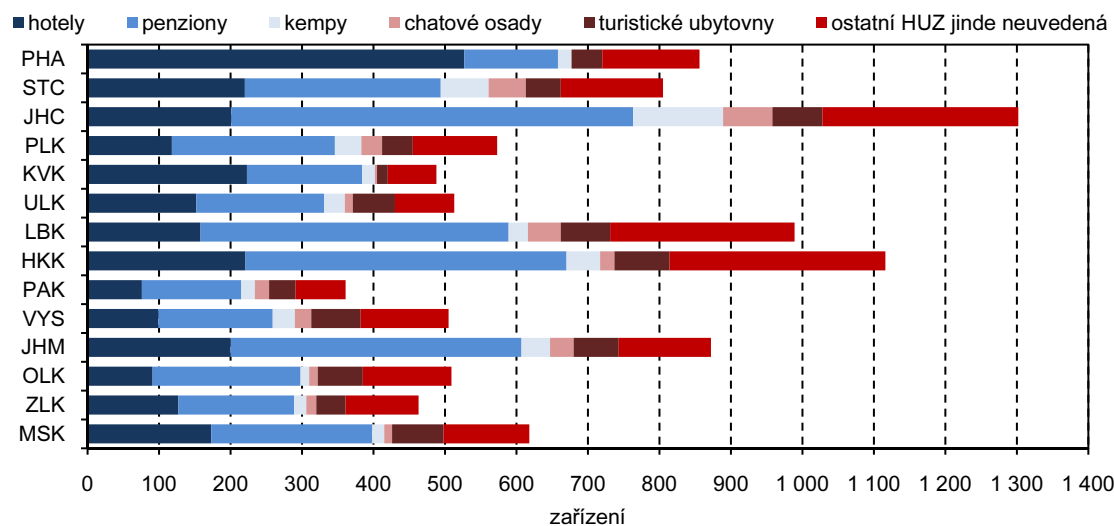
V mezikrajském srovnání se Liberecký kraj z pohledu vybavení domácností osobním počítačem umístil na posledním místě, prvenství patří Hlavnímu městu Praze se 72,9 %. S podílem domácností připojených na internet se Liberecký kraj umístil na předposledním místě, těsně před Olomouckým krajem s 59,1 % připojených domácností. Primát má opět Hlavní město Praha s 69,3 %.

3.11 Cestovní ruch

Revize dat na základě projektu Ministerstva pro místní rozvoj

Počínaje rokem 2012 začalo Ministerstvo pro místní rozvoj za účelem zkvalitnění informací o vybraných sektorech cestovního ruchu realizovat projekt „Zkvalitnění informací o vybraných sektorech cestovního ruchu“, který bude ukončen v roce 2014. Projekt byl financován prostřednictvím Integrovaného operačního programu z fondů Evropské unie a ze státního rozpočtu České republiky. Ministerstvo pro místní rozvoj ve spolupráci s Českým statistickým úřadem definovalo metodiku a požadavky na výstupy, terénní šetření bylo zadáno soukromé firmě. Na základě výsledků projektu byl aktualizován Registr hromadných ubytovacích zařízení a došlo k revizi kapacit i návštěvnosti za roky 2012 a 2013, z tohoto důvodu nejsou údaje z předchozích let srovnatelné.

Graf 81 Hromadná ubytovací zařízení podle kategorie a krajů k 31. 12. 2013



V přepočtu na 1 000 obyvatel nejvíce ubytovacích zařízení

Liberecký kraj má z pohledu počtu hromadných ubytovacích zařízení a jejich kapacit mezi kraji České republiky významné postavení. Ke konci roku 2013 bylo návštěvníkům kraje k dispozici 989 ubytovacích zařízení (o 18 méně než ke konci roku 2012), což představuje 9,9 % z nabídky zařízení České republiky. Z absolutního pohledu to v rámci mezikrajského srovnání znamená třetí místo – více zařízení má již jen Jihočeský (1 302 zařízení, 13,1 %) a Královéhradecký kraj (11,2 %). V přepočtu na 1 000 obyvatel však prvenství patří právě našemu kraji. Ve struktuře hromadných ubytovacích zařízení Libereckého kraje chybí pětihvězdičkový hotel, k dispozici je však 158 hotelů, hotelů, motelů a hotelů garní ve čtyřech kategoriích. Téměř 44 % hromadných ubytovacích zařízení spadá do kategorie penzionů, dále je možné se ubytovat v 27 kempech, 46 chatových osadách a 69 turistických ubytovnách. Nabídku dotváří 258 ostatních ubytovacích zařízení, mezi které patří např. léčebné lázně, rekreační zařízení podniků (odborových svazů), školící střediska podniků (odborových svazů) a jiná ubytovací zařízení vyčleňující lůžkovou kapacitu

pro cestovní ruch (např. domovy mládeže, vysokoškolské koleje, podnikové ubytovny apod.) Hromadná ubytovací zařízení v Libereckém kraji ke konci roku 2013 nabízela 15 056 pokojů (7,0 % kapacity České republiky a mezi kraji 6. nejvyšší údaj) s 45 863 lůžky (8,3 % kapacity ČR, 5. nejvyšší údaj).

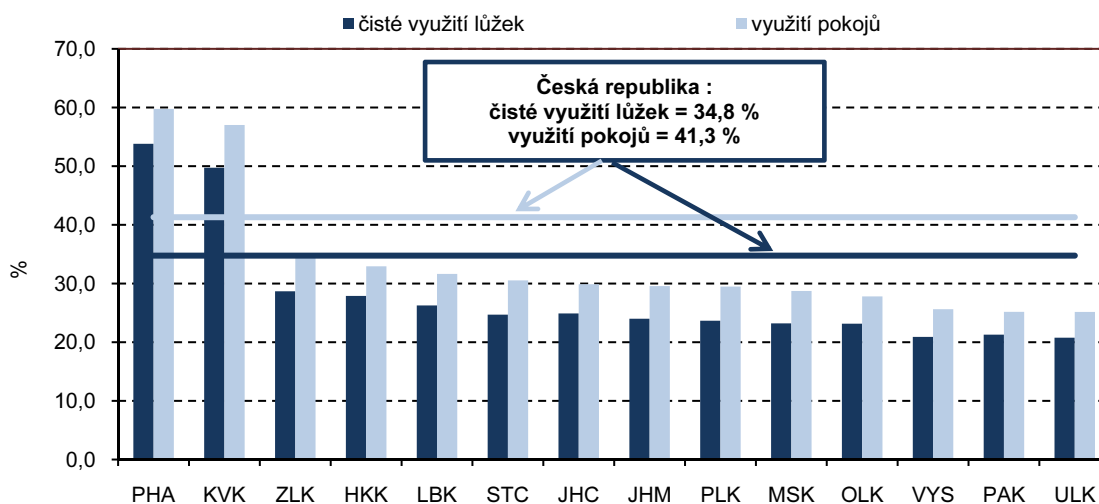
Mezi hosty převažují domácí návštěvníci

V roce 2013 se v hromadných ubytovacích zařízeních Libereckého kraje ubytovalo 752 732 hostů, meziročně méně o 0,2 %. Mezi hosty ze 78,8 % převažovali domácí návštěvníci, kteří z pohledu kategorie nejčastěji využívali služeb tříhvězdičkových hotelů (22,4 % z celkového počtu 592 863 domácích hostů) a penzionů (17,8 %). Zahraniční návštěvníci, kterých přijelo téměř 160 tis., upřednostňovali čtyřhvězdičkové (33,5 % z jejich celkového počtu) a tříhvězdičkové hotely (38,8 %). Ve struktuře zahraničních hostů dominovali hosté z Německa (49,1 % z celkového počtu zahraničních hostů), druhá nejčetnější skupina hostů přicestovala z Polska (12,8 % z celkového počtu zahraničních hostů), třetí z Nizozemska (6,5 %). Počet domácích hostů meziročně vzrostl o 1,6 %, počet zahraničních hostů naopak poklesl, a to o 6,2 %. Z hlediska návštěvnosti je Liberecký kraj sedmým nejnavštěvovanějším krajem, jeho podíl na republikovém úhrnu dosáhl 4,9 %. Prvenství patří Hlavnímu městu Praze (38,3% podíl), přes milion hostů zavítalo do Jihomoravského (9,3 %) a Jihočeského kraje (7,4 %). Nejméně hostů navštívilo Pardubický kraj.

Průměrný počet přenocování domácích a zahraničních hostů se výrazně neliší

Ubytování hosté v zařízeních Libereckého kraje v roce 2013 strávili celkem 2 553 012 nocí, tj. o 0,6 % méně než v roce 2012 a v průměru 3,4 noci. Počet přenocování v případě domácích hostů dosáhl 1 989 129 nocí (meziročně o 1,5 % více), v případě zahraničních hostů 563 883 nocí (o 7,1 % méně). Průměrný počet přenocování se výrazně neodlišoval – 3,4 noci, resp. 3,5 noci. Z pohledu krajů první místo patří opět Hlavnímu městu Praze (33,8% podíl na republikovém úhrnu), na druhém místě se však umístil Karlovarský kraj (10,6 %) a na třetím Královéhradecký kraj (7,4 %). Libereckému kraji patří 6. příčka, na posledním místě je opět Pardubický kraj. Nejvyšší průměrný počet přenocování vykázal Karlovarský kraj (5,8 noci), nejnižší Jihomoravský kraj (2,0 noci).

Graf 82 Čisté využití lůžek a využití pokojů podle krajů v roce 2013



Čisté využití lůžek v hotelech a podobných ubytovacích zařízeních v Libereckém kraji činilo 26,3 %, pokoje byly využity z 31,6 % (v obou případech 5. nejvyšší hodnoty mezi kraji).

**Liberecký kraj třetím
nejčastějším cílem
delších turistických cest**

Z výsledků výběrového šetření cestovního ruchu vyplývá, že se Liberecký kraj v roce 2013 stal pro občany starší 15 let třetím nejčastějším cílem jejich delších turistických cest (4 noclehy v řadě za sebou mimo obvyklé prostředí), směřovala sem každá desátá cesta. Z pohledu kratších cest (alespoň jeden a nejvíce tři noclehy mimo obvyklé prostředí) je až devátým nejnavštěvovanějším krajem, směřuje sem každá šestnáctá cesta. Nejoblíbenějším krajem z pohledu delších i kratších cest byl Středočeský kraj.