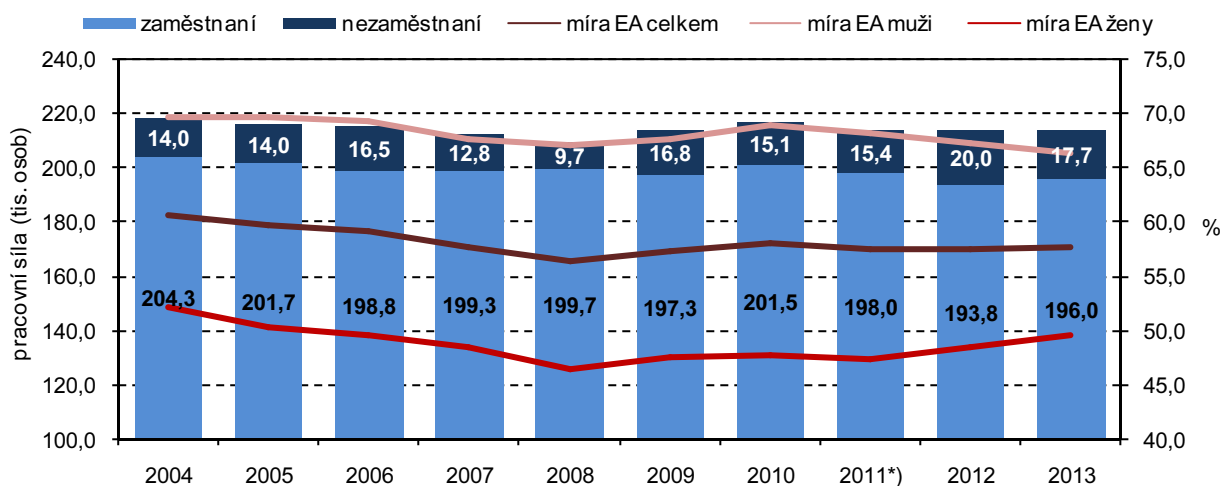


## 2. Sociální vývoj

### 2.1 Zaměstnanost a nezaměstnanost (VŠPS)

Strukturu obyvatelstva podle ekonomické aktivity ovlivňují v posledních letech probíhající demografické a ekonomické procesy. Podle výsledků Výběrového šetření pracovních sil (VŠPS)<sup>1</sup> v Libereckém kraji v roce 2013 žilo 370,6 tis. osob starších 15 let. Z dlouhodobého pohledu se počet obyvatel nad 15 let zvyšuje (ve srovnání s rokem 1993 o 8,6 %), z krátkodobého hlediska počet těchto osob nepatrně klesá (ve srovnání s roky 2011 a 2012 shodně o 0,2 %).

**Graf 35 Struktura pracovní síly a míra ekonomické aktivity v Libereckém kraji (VŠPS)**



\*) Údaje vážené na data demografické statistiky po promítnutí SLDB 2011

#### **Ekonomicky aktivní tvořili necelých 58 % osob starších 15 let**

Populaci osob starších 15 let tvoří ekonomicky aktivní (pracovní síla) ve výši 213,7 tis. osob (57,7 % z celkového počtu) a ekonomicky neaktivní (důchodci, žáci a studenti, osoby pečující o rodinu) ve výši 156,9 tis. osob (42,3 %). V členění podle pohlaví pracovní sílu v roce 2013 tvořilo 119,4 tis. mužů a 94,2 tis. žen, ve struktuře podle ekonomického postavení pracovní potenciál reprezentovalo 196,0 tis. zaměstnaných a 17,7 tis. nezaměstnaných. V průběhu let 1993–2013 se objem pracovní síly vyvíjel kolísavě – svého minima dosáhl v roce 2008 (209,5 tis. osob), maxima v roce 1995 (220,3 tis. osob). Meziroční snížení pracovní síly v roce 2013 činilo pouhých 0,1 tis. osob – na jedné straně vzrostl počet zaměstnaných (o 2,2 tis. osob), na druhé straně se snížil počet nezaměstnaných (o 2,3 tis. osob).

#### **Míra ekonomické aktivity je nižší než průměr České republiky**

Míra ekonomické aktivity<sup>2</sup> v roce 2013 dosáhla hodnoty 57,7 % a ve srovnání s rokem 2012 se zvýšila o 0,1 procentní bod. Liberecký kraj tak má o 1,6 procentních bodů nižší míru ekonomické aktivity než činí průměr České republiky (59,3 %) a v rámci mezikrajského srovnání to je čtvrtá nejnižší hodnota. Míra ekonomické aktivity z dlouhodobého pohledu má víceméně

<sup>1</sup> Výběrové šetření pracovních sil (VŠPS) je organizováno od roku 1993, řídí se definicemi a doporučeními Mezinárodní organizací (ILO), respektuje obsahovou náplň celoevropského šetření Labour Force Survey a jeho data jsou mezinárodně srovnatelná.

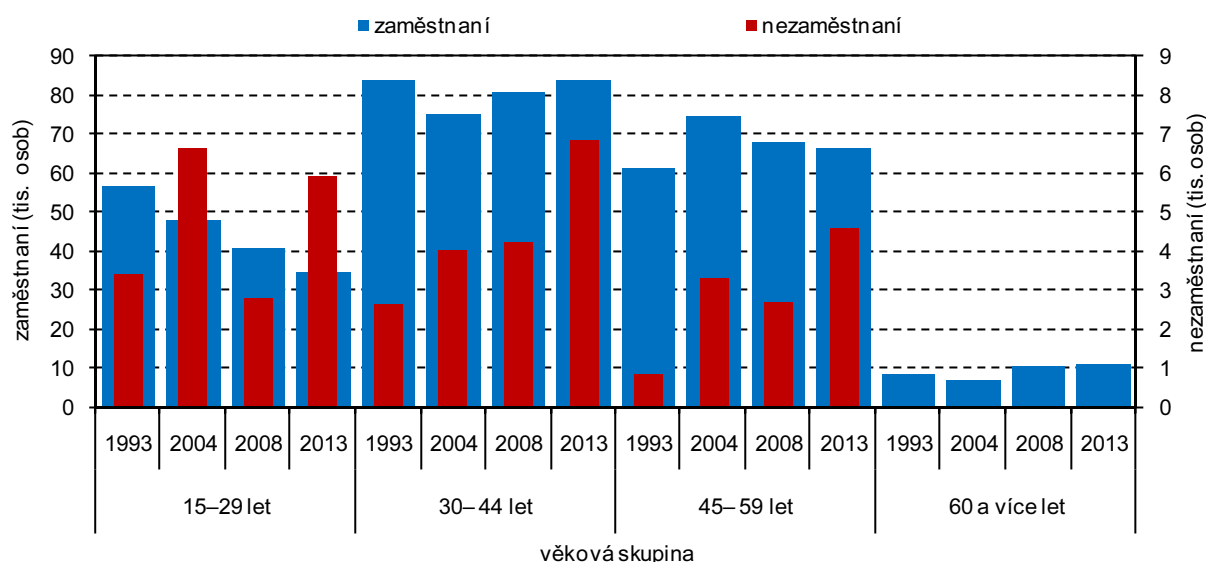
<sup>2</sup> Míra ekonomické aktivity vyjadřuje podíl osob zaměstnaných a takových nezaměstnaných, kteří aktivně hledají práci a jsou schopni k nástupu do práce okamžitě nebo nejpozději do 14 dnů, na celkovém počtu obyvatel. Tento ukazatel se počítá pouze za osoby patnáctileté a starší.

klusající tendenci, od roku 2005 se trvale pohybuje pod hranicí 60 %. Rozdílnou hodnotu tohoto ukazatele zcela logicky vykazují muži a ženy. Muži se na trhu práce účastní více než ženy, ženy omezuje starost o děti a domácnost, navíc odcházejí dříve do důchodu. V případě mužů činila míra ekonomické aktivity 66,3 % (3. nejnižší hodnota mezi kraji České republiky), v případě žen 49,5 % (5. nejnižší hodnota).

### V pracovní síle klesá zastoupení mladších ročníků...

Z výsledků výběrového šetření jsou patrné změny ve věkové a vzdělanostní struktuře pracovní síly Libereckého kraje. Nejčetnější skupinou mezi zaměstnanými i nezaměstnanými jsou osoby ve věku 30–44 let. Klesá zastoupení mladších ročníků, což souvisí se snahou mladých lidí získat co nejvyšší stupeň vzdělání. Podíl zaměstnaných osob ve věku 15–29 se od roku 1993 snížil o 9,2 procentních bodů na současných 17,6 %, podíl nezaměstnaných osob v této věkové kategorii poklesl o 14,2 procentních bodů na 33,3 %. Na druhé straně se zvyšuje počet osob ve vyšších věkových ročnících, v případě zaměstnaných ve věku 45–59 let se v uvedeném časovém horizontu podíl zvýšil o 4,7 procentních bodů na 33,9 %, v případě nezaměstnaných vzrostl o 14,0 procentních bodů na 25,8 %.

**Graf 36 Pracovní síla podle věku a ekonomického postavení v Libereckém kraji (VŠPS)**

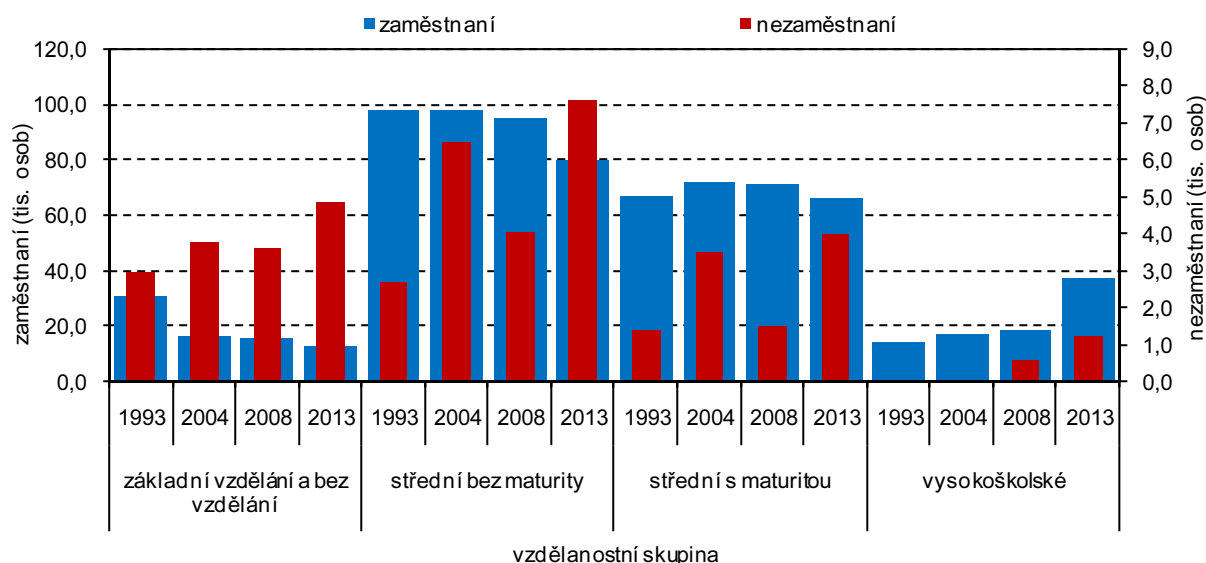


Pozn.: údaje za nezaměstnané ve věkové skupině 60 a více let nejsou k dispozici

### ... a zastoupení osob se základním vzděláním.

Z pohledu vzdělání u zaměstnaných i nezaměstnaných klesá podíl osob se základním vzděláním (vč. osob bez vzdělání). Zatímco v roce 1993 byly zaměstnané osoby se základním vzděláním zastoupeny 14,8 % (nezaměstnané osoby 42,0 %), v roce 2013 to již bylo 6,5 % (resp. 27,5 %). Podíl zaměstnaných osob se středním vzděláním poklesl od roku 1993 o 5,9 procentních bodů na současných 40,7 %, výrazně se zvýšil podíl zaměstnaných osob s vysokoškolským vzděláním (mezi roky 1993–2013 o 12,3 procentních bodů na 19,0 %). Negativním jevem je, že se rozšiřují řady nezaměstnaných osob s vysokoškolským vzděláním – v roce 2013 jejich zastoupení dosáhlo 6,7 % (o 1,3 procentní body více než v roce 2008).

**Graf 37 Pracovní síla podle vzdělání a ekonomického postavení v Libereckém kraji (VŠPS)**

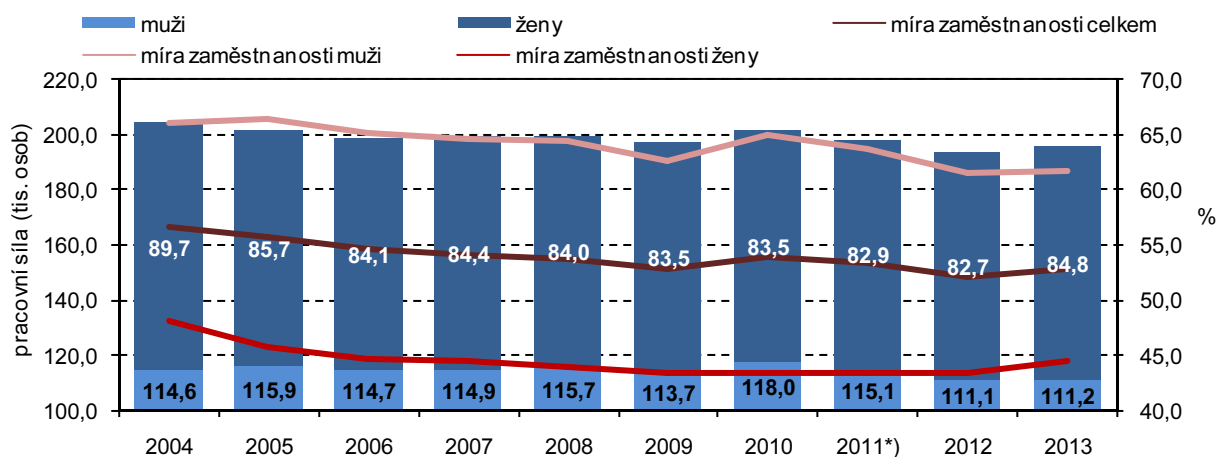


Pozn.: údaje za nezaměstnané s vysokoškolským vzděláním v letech 1993 a 2004 nejsou k dispozici

**Míra zaměstnanosti je pod republikovým průměrem**

V roce 2013 bylo mezi zaměstnanými v Libereckém kraji 111,2 tis. mužů a 84,8 tis. žen, přičemž počet zaměstnaných mužů meziročně vzrostl pouze nepatrně o 100 osob, počet zaměstnaných žen se zvýšil o 2,1 tis. osob. Uvedeným změnám odpovídaly i změny v míře zaměstnanosti podle pohlaví. Míra zaměstnanosti mužů vzrostla ve srovnání s rokem 2012 o 0,2 procentní body na 61,7 % (3. nejnižší hodnota mezi kraji České republiky), míra zaměstnanosti žen se zvýšila o 1,2 procentní body na 44,5 % (4. nejnižší hodnota). Celková míra zaměstnanosti pak činila 52,9 %, o 2,3 procentní body se pohybovala pod republikovým průměrem (55,2 %) a mezi kraji byla 4. nejnižší. I přes nepatrné meziroční zvýšení o 0,7 procentních bodů hodnota ukazatele v posledních šesti letech osciluje kolem 52–54 %. Hranice 60 % byla naposledy překročena v roce 1996.

**Graf 38 Struktura zaměstnaných a míra zaměstnanosti podle pohlaví v Libereckém kraji (VŠPS)**



\*) Údaje vážené na data demografické statistiky po promítnutí SLDB 2011

**Mezi zaměstnanými převažují zaměstnanci**

Ve struktuře zaměstnaných podle postavení v zaměstnání dlouhodobě převažují zaměstnanci (vč. členů produkčních družstev), v roce 2013 tvořili 83,3 % zaměstnaných. Celkem 15,6 % zaměstnaných představovali podnikatelé (1,9 % zaměstnavatelé, 13,7 % pracující na vlastní účet).

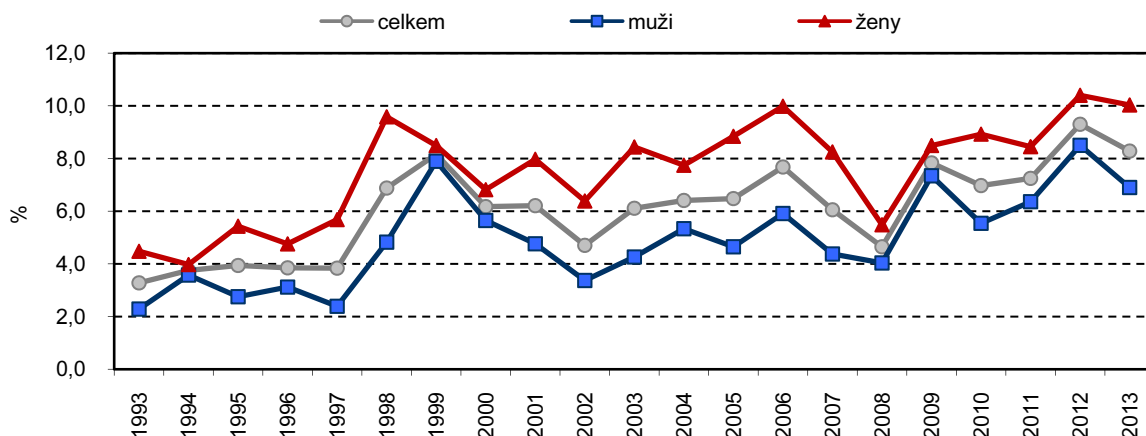
### V zaměstnanosti dominuje terciární sektor

Ve struktuře zaměstnaných podle sektorů taktéž dochází k postupným změnám. V roce 2013 nejvíce zaměstnanců soustřeďoval terciární sektor – 99,8 tis. osob, tj. 50,9 % z celkového počtu zaměstnaných. Ve srovnání s průměrem České republiky je zaměstnanost v tomto sektoru podprůměrná (o 8,5 procentních bodů), ve srovnání s rokem 1993 však vzrostla o 4,7 procentních bodů. Ve druhém sektoru (sekundárním) bylo zaměstnáno 93,4 tis. osob. Podíl ve výši 47,7 % překračoval republikový průměr o více než 10 procentních bodů a ve srovnání s rokem 1993 poklesl o 0,9 procentních bodů. V letech 1993–2008 (s výjimkou roku 1995) podíl zaměstnaných v sekundárním sektoru převyšoval podíl zaměstnaných v terciárním sektoru, od roku 2009 (s výjimkou roku 2011) se poměr obrátil. Vzhledem k poloze Libereckého kraje a podmínkám pro zemědělskou výrobu, je zastoupení primárního sektoru zanedbatelné. V roce 2013 v něm pracovalo 2,7 tis. osob, podíl ve výši 1,4 % se pohybuje o 1,6 procentních bodů pod republikovým průměrem. Z dlouhodobého pohledu se zastoupení zaměstnaných v primárním sektoru snižuje.

### Mezi nezaměstnanými převažovaly ženy

Mezi nezaměstnanými z 53,4 % převažovaly ženy, jejich počet se meziročně snížil o 200 osob. Počet mužů se ve srovnání s průměrem roku 2012 snížil výrazněji, a to o 2,1 tis. osob na 8,2 tis. osob. Obecná míra nezaměstnanosti mužů v Libereckém kraji v roce 2013 dosáhla 6,9 %, meziročně poklesla o 1,6 procentních bodů a i přes toto snížení o 1,0 procentní bod překračovala republikový průměr. V mezikrajském srovnání to byla 5. nejvyšší hodnota. Také ženy z našeho kraje měly v porovnání s ostatními kraji 5. nejvyšší nezaměstnanost, dosáhla 10,0 %. Přestože se meziročně snížila o 0,4 procentní body, republikový průměr překročila o 1,7 procentních bodů. Celková obecná míra nezaměstnanosti meziročně poklesla o 1,1 procentní bod na 8,3 %, průměr za Českou republiku dosáhl 7,0 %.

Graf 39 Obecná míra nezaměstnanosti podle pohlaví v Libereckém kraji (VŠPS)



### Odlišná úroveň specifické míry nezaměstnanosti podle věku i vzdělání

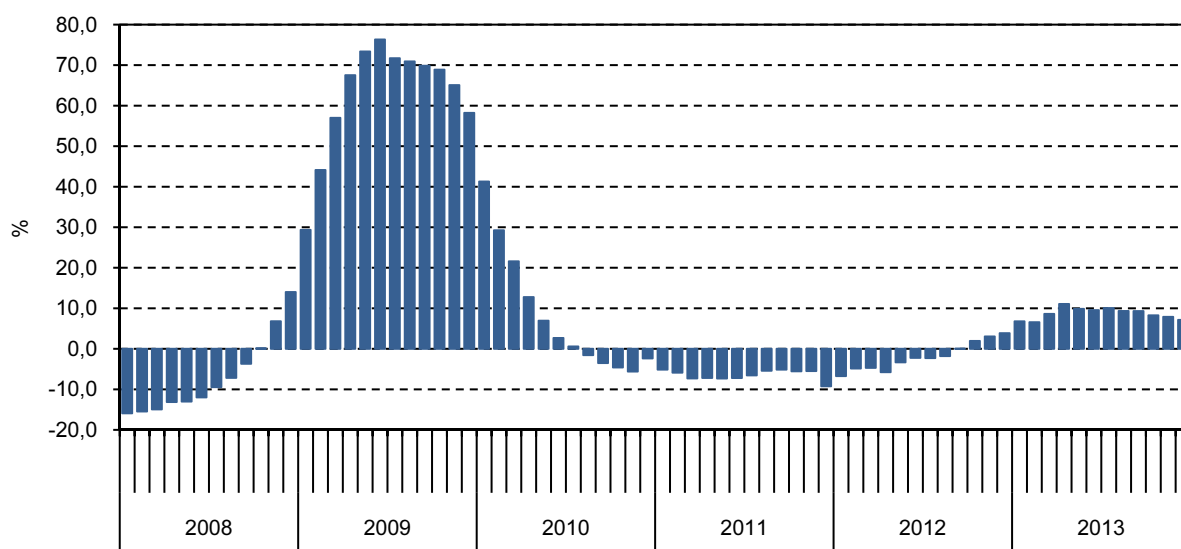
Specifická míra nezaměstnanosti podle věku se výrazně odlišuje podle jednotlivých věkových kategorií. Zatímco v případě osob ve věku 15–29 dosáhla v Libereckém kraji v roce 2013 hodnoty 14,6 %, ve věkové skupině 30–44 let činila 7,6 % a ve věkové skupině 45–59 let „spadla“ na 6,4 %. Specifická míra nezaměstnanosti podle vzdělání klesá se vzrůstajícím stupněm vzdělání – u osob se základním vzděláním dosáhla 27,7 %, u osob se středním vzděláním bez maturity činila 8,7 %, u osob se středním vzděláním s maturitou 5,6 % a u vysokoškolsky vzdělaných osob 3,2 %.

## 2.2 Nezaměstnanost (podle MPSV)

**Počet nezaměstnaných meziročně vzrostl ...** Podle údajů Ministerstva práce a sociálních věcí (MPSV) k poslednímu dni roku 2013 evidovaly úřady práce v Libereckém kraji celkem 25 909 uchazečů o zaměstnání. Ve srovnání s 31. 12. 2012 se jejich počet zvýšil o 1 724 osob (7,1 %), ve srovnání s koncem roku 2008, v jehož průběhu vývoj začala ovlivňovat hospodářská recese, došlo k navýšení počtu nezaměstnaných o 9 304 osob (56,0 %). V průběhu roku 2013 byl nejvyšší údaj vykázan v březnu (26 087 uchazečů o zaměstnání), nejnižší v červnu (24 390 uchazečů).

**... a převažovaly ženy** Mezi uchazeči převažovaly z 51,3 % ženy, osoby se zdravotním postižením tvořily 11,3 % a absolventi a mladiství představovali 6,5 % uchazečů. Podmínku dosažitelnosti (tzn. podmínku bezprostředního nastoupení do zaměstnání při nabídce vhodného pracovního místa) splňovalo 96,9 % uchazečů. Podpora v nezaměstnanosti byla k 31. 12. 2013 vyplácena 4 979 uchazečům (19,2 % z celkového počtu nezaměstnaných), 22,3 % z nich pobíralo částku v rozmezí od 3 501 do 4 500 Kč, podporu nad 11 501 Kč získalo 8,0 % uchazečů. Průměrná výše měsíční dávky v nezaměstnanosti činila 6 200 Kč.

**Graf 40 Meziroční změna počtu uchazečů o zaměstnání v Libereckém kraji (MPSV)**

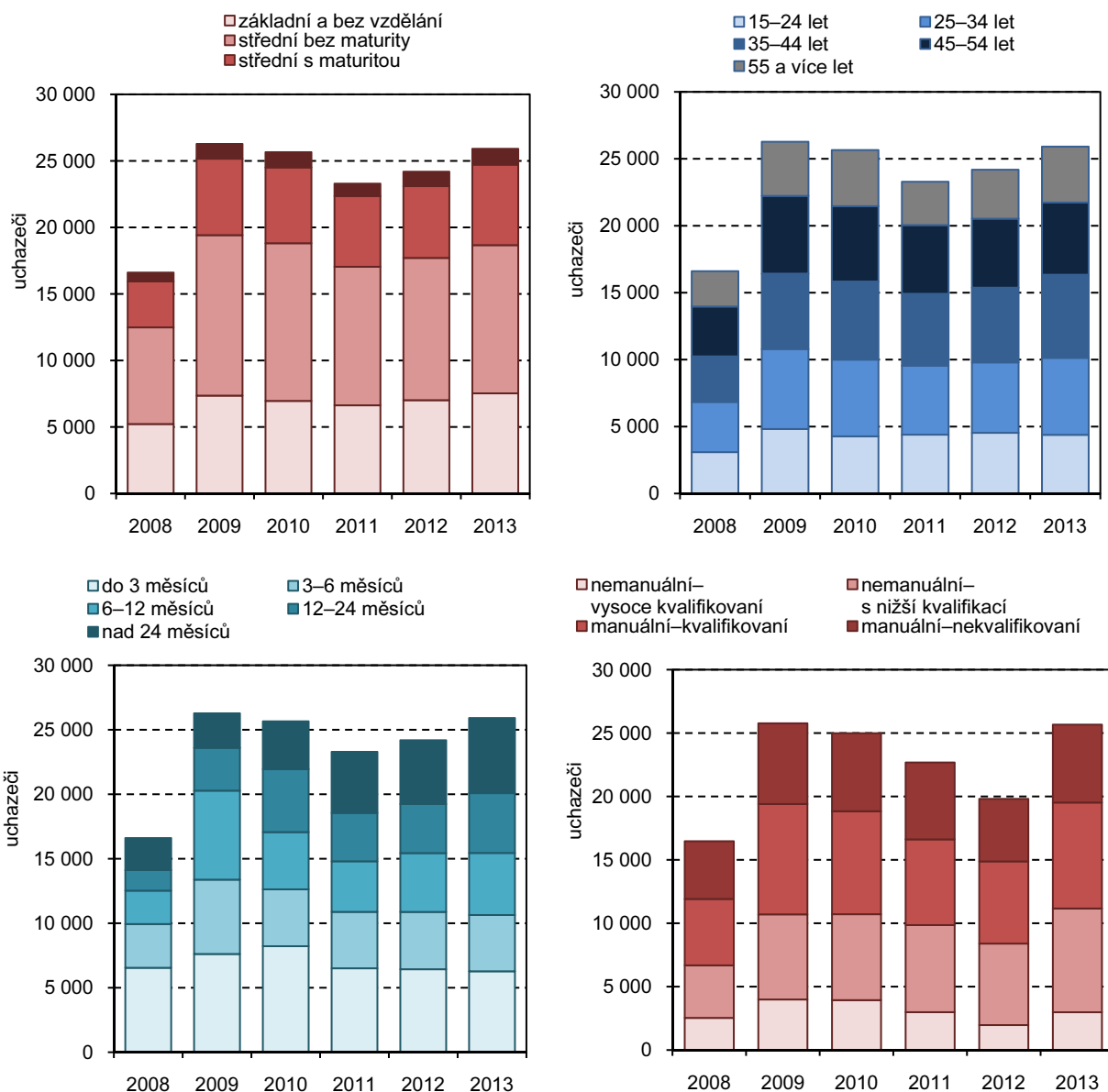


**Mezi nezaměstnanými jsou nejvíce zastoupeny osoby se středním vzděláním bez maturity** Z hlediska vzdělání jsou mezi nezaměstnanými nejvíce zastoupeny osoby se středním vzděláním bez maturity (43,0 %). Nejvyšší meziroční nárůst byl zaznamenán u osob se středním vzděláním s maturitou (o 12,1 %), nicméně téměř 10% zvýšení zaznamenaly také osoby s vysokoškolským vzděláním. Ve struktuře podle věku mírně převažují osoby ve věku 35–44 let (24,0 %) a nejvyšší 14,0% meziroční nárůst vykazala skupina osob ve věku 55 a více let. Průměrný věk nezaměstnaného dosáhl 39,3 let. Z hlediska kvalifikace jsou nejpočetnější skupinou manuální pracovníci s kvalifikací (32,3 %) a vysoké zastoupení mají také nemanuální pracovníci s nižší kvalifikací (31,6 %). Největší počet uchazečů je v evidencích úřadů práce veden do tří měsíců (24,2 %), druhou nejčetnější skupinou jsou osoby bez zaměstnání déle než 2 roky (22,5 %). Nepříznivou skutečností je, že ve srovnání s koncem roku 2012 vzrostly počty uchazečů s delší dobou evidence – o 21,7 % s délkou od 1 roku do 2 let a o 17,9 % s délkou evidence více než 2 roky.

**Dlouhodobě nezaměstnaní představují 3,5 % pracovní síly**

Pokud nezaměstnaný nemá práci déle než 1 rok, hovoříme o tzv. dlouhodobě nezaměstnanosti. Ta je závažným ekonomickým problémem, jelikož je nepříjemná jak pro stát (rostoucí výdaje státního rozpočtu na sociální dávky, nižší příjmy vzhledem k neodvedeným daním z příjmu), tak i pro jednotlivce (ztráta pracovních návyků, úbytek znalostí a dovedností, obtížný návrat do zaměstnání). K 31. 12. 2013 tvořili tito nezaměstnaní 40,4 % z celkového počtu nezaměstnaných (od roku 1994 nejvyšší hodnota), na pracovní síle se podíleli 3,5 % a meziročně jejich počet vzrostl o 19,5 %.

**Graf 41 Uchazeči o zaměstnání podle vzdělání, kvalifikace, věku a délky evidence v Libereckém kraji (MPSV)**

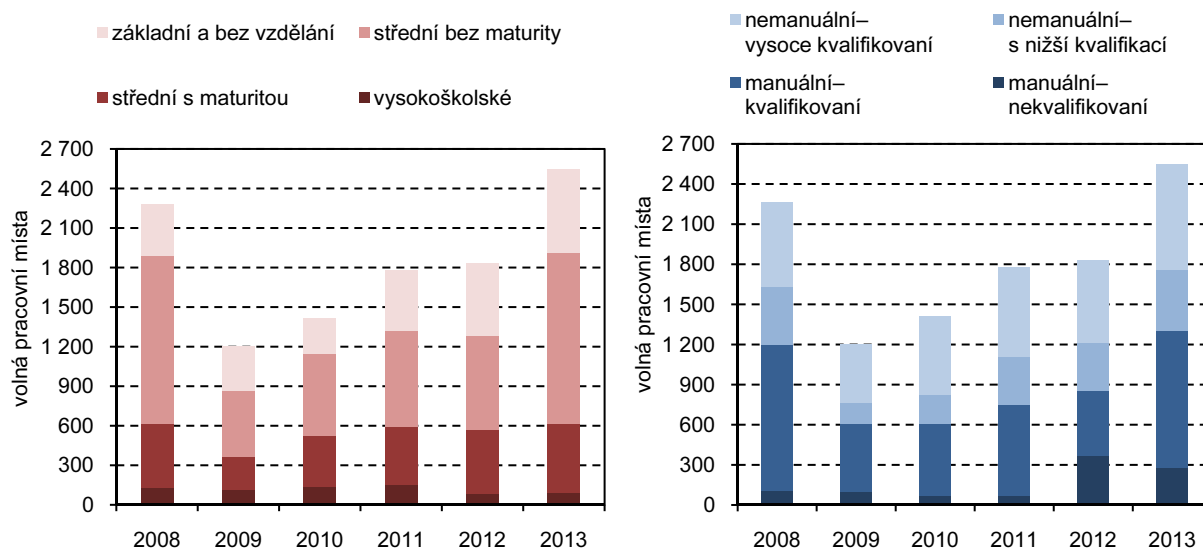


**Po 4 letech překročena dvoutisícová hranice počtu volných pracovních míst**

Nabídka práce je vyjádřena počtem volných pracovních míst. K 31. 12. 2013 nahlásili zaměstnavatelé úřadům práce celkem 2 549 volných pozic. Meziročně se jejich počet zvýšil o 39,2 % a po 4 letech byla opět překročena dvoutisícová hranice. Pro absolventy a mladistvé bylo k dispozici 625 pozic (24,5 % z celkového počtu volných pracovních míst), pro osoby se zdravotním postižením 265 pozic (10,4 %). Stupeň pokrytí poptávky po práci nabídkou práce charakterizuje počet uchazečů na jedno volné pracovní místo.

K uvedenému datu na 1 pracovní místo připadlo 10,2 uchazečů, což v rámci mezikrajského srovnání představuje 3. nejnižší hodnotu. Nejlepší situace je v Hlavním městě Praze (6,2 uchazečů na 1 volné místo), nejhorší v Moravskoslezském kraji (39,5 uchazečů na jedno volné pracovní místo).

**Graf 42 Struktura volných pracovních míst v Libereckém kraji (MPSV)**



**Nový ukazatel hodnotící nezaměstnanost**

Od října 2012 přešlo Ministerstvo práce a sociálních věcí České republiky od původního ukazatele „Míra registrované nezaměstnanosti“ na nový ukazatel, a to „Podíl nezaměstnaných osob“ vyjadřující podíl dosažitelných nezaměstnaných ve věku 15–64 let na všech obyvatelích ve stejném věku. Do konce roku 2012 byly údaje za tyto dva ukazatele zveřejňovány paralelně, od ledna 2013 jsou však údaje k dispozici pouze podle nového výpočtu. Důvodů ke změně bylo několik:

- různé zdroje dat při výpočtu míry registrované míry nezaměstnanosti (dosažitelní uchazeči o zaměstnání z evidence ÚP, zaměstnané osoby z dat Výběrových šetření pracovních sil VŠPS realizovaného ČSÚ),
- nedostatečná reprezentativnost a vyšší chybovost údajů za okresy z VŠPS,
- záměna a nesprávná interpretace míry registrované nezaměstnanosti MPSV a obecné míry nezaměstnanosti z VŠPS.

Podíl nezaměstnaných osob má kvůli odlišné definici jinou úroveň a je tudíž s původním ukazatelem nesrovnatelný. Pro sledování jeho vývoje je k dispozici časová řada do úrovně okresů od roku 2005.

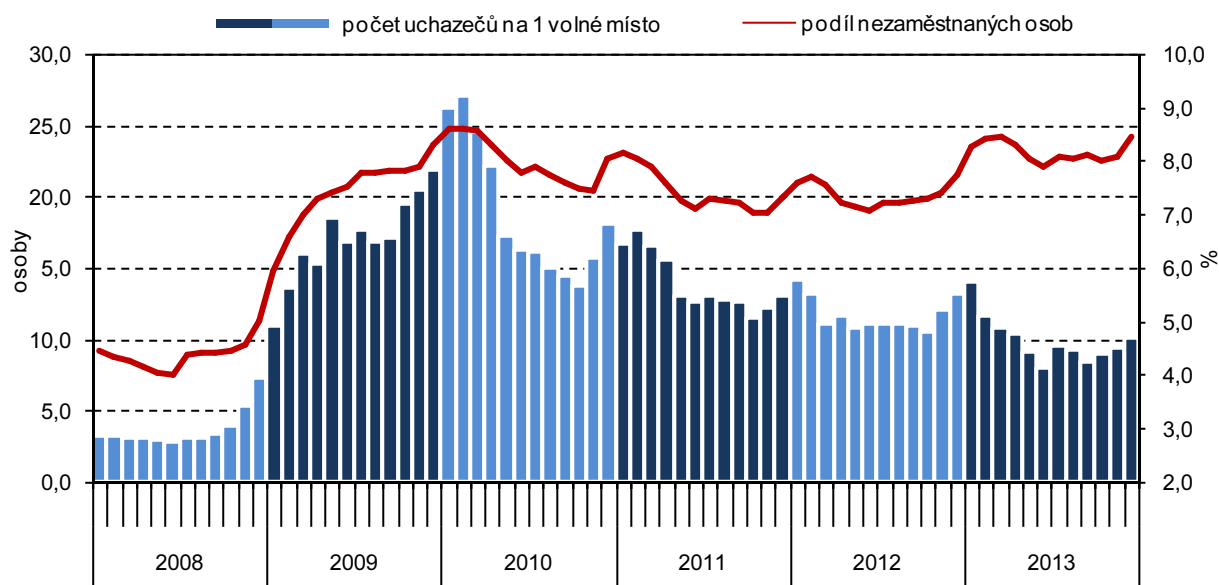
**Podíl nezaměstnaných osob 6. nejvyšší mezi kraji**

Podíl nezaměstnaných osob k 31. 12. 2013 v Libereckém kraji dosáhl 8,46 % a oproti konci roku 2012 se zvýšil o 0,71 procentních bodů. V rámci mezikrajského srovnání se jedná o 6. nejvyšší hodnotu, která se o 0,28 procentních bodů pohybuje nad úrovní celé České republiky. Téměř ve všech měsících roku 2013 překračoval podíl 8% hranici, výjimkou byl pouze červen, ve kterém hodnota ukazatele poklesla na 7,88 %. Roční průměr pak činil 8,15 %. Mezi okresy Libereckého kraje ke konci roku 2013 vykázal nejnižší nezaměstnanost okres Jablonec nad Nisou (7,48 %), následoval okres Liberec (8,46 %) a okres Semily (8,69 %). Nejhorší situace nastala v okrese Česká

Lípa, ve kterém podíl nezaměstnaných činil 9,13 % (53. nejvyšší hodnota mezi 77 okresy České republiky). Meziroční nárůst zaznamenaly všechny okresy – nejvíce nezaměstnanost vzrostla v okrese Semily (o 0,89 procentních bodů).

### Graf 43 Graf Nezaměstnanost v Libereckém kraji v jednotlivých měsících (MPSV)

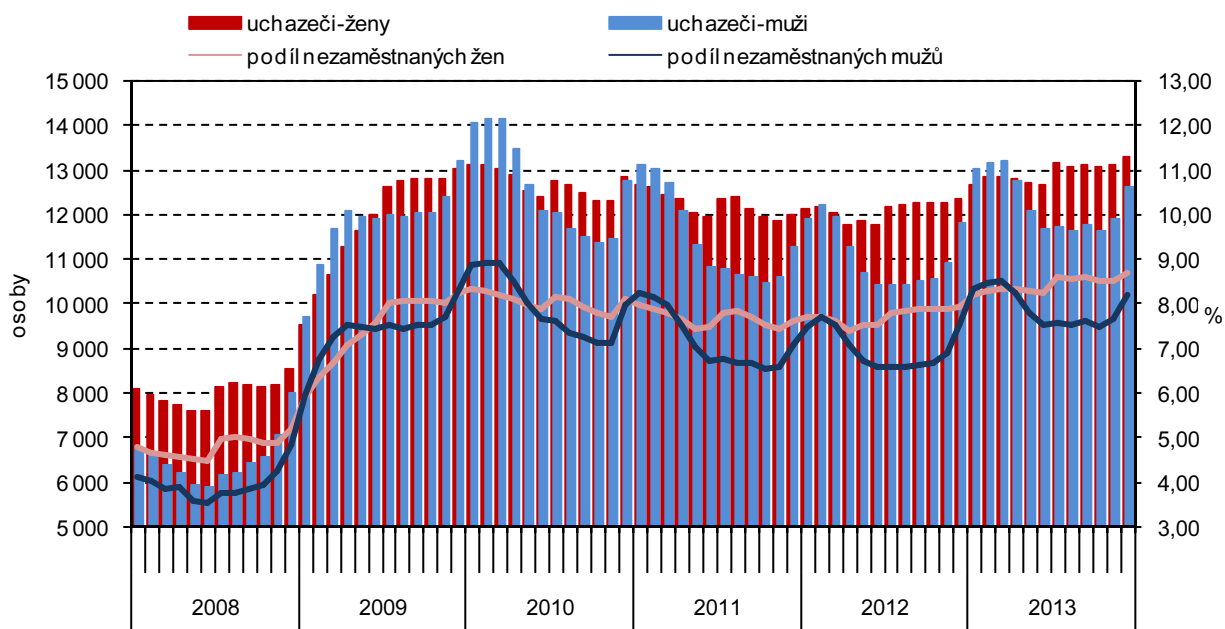
(stav ke konci sledovaného období)



Pozn.: Podíl nezaměstnaných na obyvatelstvu = podíl dosažitelných uchazečů o zaměstnání ve věku 15-64 let k obyvatelstvu ve stejném věku (v %)

### Graf 44 Nezaměstnanost podle pohlaví v Libereckém kraji (MPSV)

(stav ke konci sledovaného období)



Jak již bylo zmíněno, ke konci roku 2013 mezi uchazeči o zaměstnání převažovaly ženy. Počty nezaměstnaných žen převyšují počty nezaměstnaných mužů ve věkových kategoriích od 30 do 59 let. Podstatně více je nezaměstnaných žen se středním vzděláním s maturitou a také především ženy se potýkají s dlouhodobou nezaměstnaností.



Podíl nezaměstnaných k 31. 12. 2013 v Libereckém kraji v případě žen dosáhl 8,71 % v případě mužů byl o 0,50 procentních bodů nižší a činil 8,21 %.

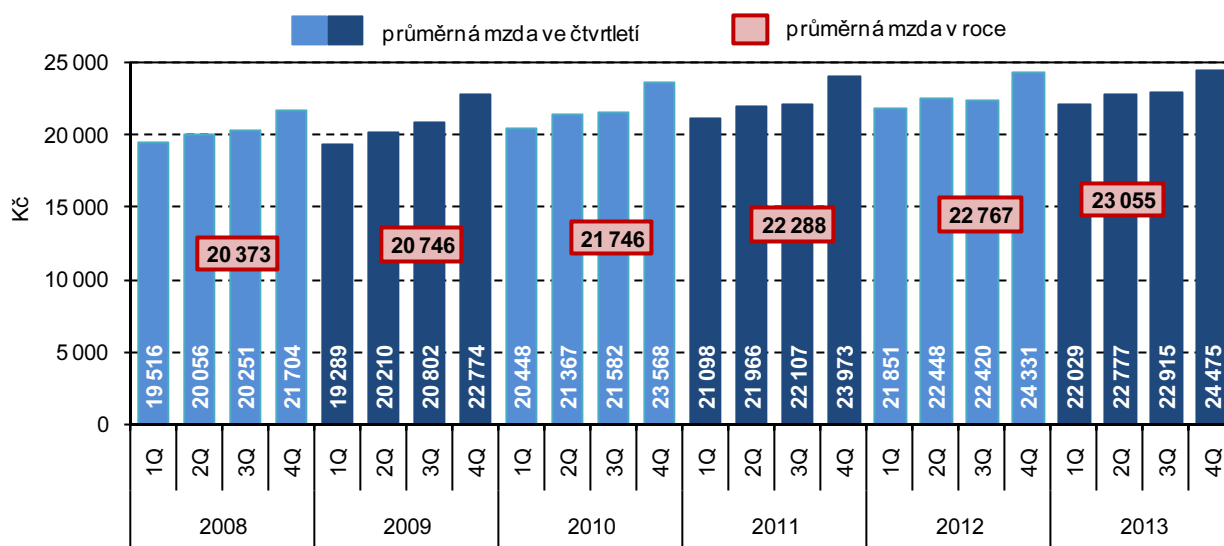
## 2.3 Mzdy

### Šestá nejvyšší průměrná mzda v ČR

Průměrná hrubá měsíční nominální mzda<sup>1</sup> získaná z podnikového výkaznictví v Libereckém kraji v roce 2013 dosáhla částky 23 055 Kč, meziročně tedy o 1,0 % (232 Kč) více. V důsledku meziročního růstu spotřebitelských cen (míra inflace v České republice dosáhla 1,4 %<sup>2</sup>), však mzda reálně poklesla o 0,4 %. V poměru k celorepublikovému průměru (25 128 Kč) byla o 2 073 Kč nižší. Nejvyšší průměrná mzda byla v tomto období vyplácena v Hlavním městě Praze (32 879 Kč, tj. 130,8 % průměrné republikové mzdy), nejnižší v Karlovarském kraji (21 435 Kč, tj. 85,3 %). Průměrná mzda vykázaná v Libereckém kraji byla v mezikrajském srovnání 6. nejvyšší.

Průměrný evidenční počet zaměstnanců v Libereckém kraji se meziročně snížil, a to o 0,6 % (0,8 tis. osob) na 134,4 tis. osob.

**Graf 45 Průměrná hrubá měsíční mzda v jednotlivých čtvrtletích v Libereckém kraji**



Pozn.: za rok 2013 a 2014 předběžné údaje

### Mzda žen činila 80,9 % mzdy mužů

Průměrná hrubá měsíční mzda<sup>3</sup> v Libereckém kraji v roce 2013 získaná ze strukturální statistiky mezd zaměstnanců dosáhla 24 231 Kč (6. nejvyšší mzda mezi kraji ČR) a ve srovnání s rokem 2012 byla vyšší o 597 Kč. Muži přitom v průměru pobírali 26 498 Kč (meziroční nárůst o 774 Kč), mzda žen činila 21 444 Kč (nárůst o 402 Kč). Průměrná mzda žen byla o 5 054 Kč nižší a tvořila tak 80,9 % průměrné mzdy mužů. V rámci mezikrajského srovnání byly

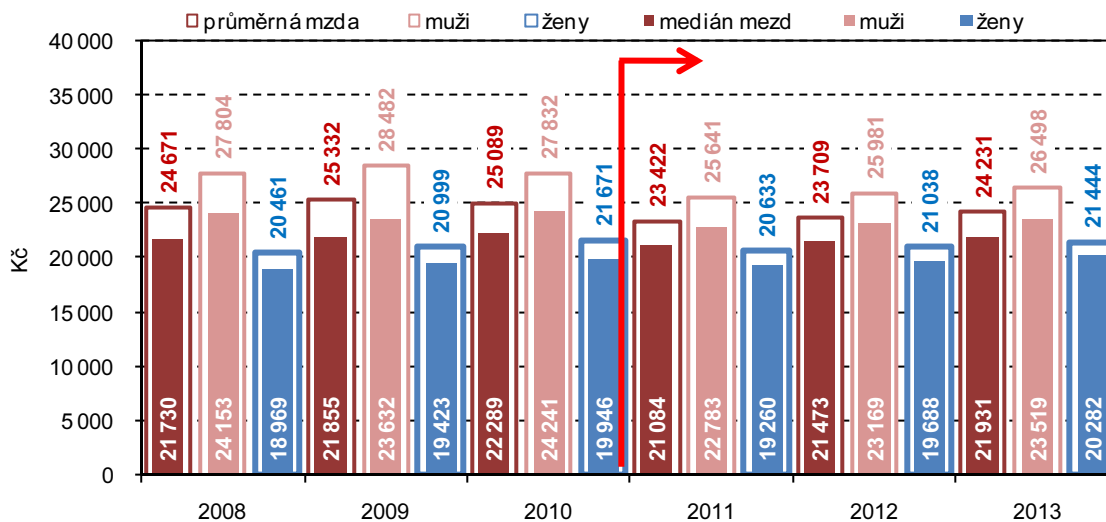
<sup>1</sup> Průměrná hrubá měsíční mzda počítaná podle skutečného místa pracoviště zaměstnanců – tzv. pracovištní metodou (nikoli podle sídla podniku); za osoby přepočtené na plně zaměstnané.

<sup>2</sup> Souhrnný index nárůstu spotřebitelských cen za jednotlivé kraje není k dispozici.

<sup>3</sup> Údaje o průměrných mzdách jsou výsledkem výběrového šetření mezd Ministerstva práce a sociálních věcí (šetření o průměrném výděлку) a Ministerstva financí ČR (šetření o platu). Toto výběrové šetření se odlišuje od ostatních mzdových zjišťování, neboť jsou sledovány mzdy jednotlivých zaměstnanců a nikoliv celkové objemy mzdových prostředků na úrovni podniků či organizací. Od roku 2011 jsou do šetření zahrnuti dříve nesledovaní zaměstnanci z podniků s méně než 10 zaměstnanci a také zaměstnanci neziskových institucí a podnikatelů-fyzických osob. Výsledky tak nejsou s předchozími roky srovnatelné.

v roce 2013 nejvyšší průměrné výdělky i přes nepatrný téměř stokorunový pokles ve srovnání s předchozím rokem vykázány v Hlavním městě Praze (34 685 Kč). Nejnižší mzdy byly vykázány v Karlovarském kraji (22 315 Kč), který je zároveň jediným krajem, ve kterém se úroveň mezd pohybuje pod 23 tisíce korun.

**Graf 46 Vývoj průměrné hrubé měsíční mzdy a mediánu mezd v Libereckém kraji**



→ Roky 2011, 2012 a 2013 nejsou v důsledku metodických změn s předchozími roky srovnatelné

### Medián mezd mezi kraji 6. nejvyšší

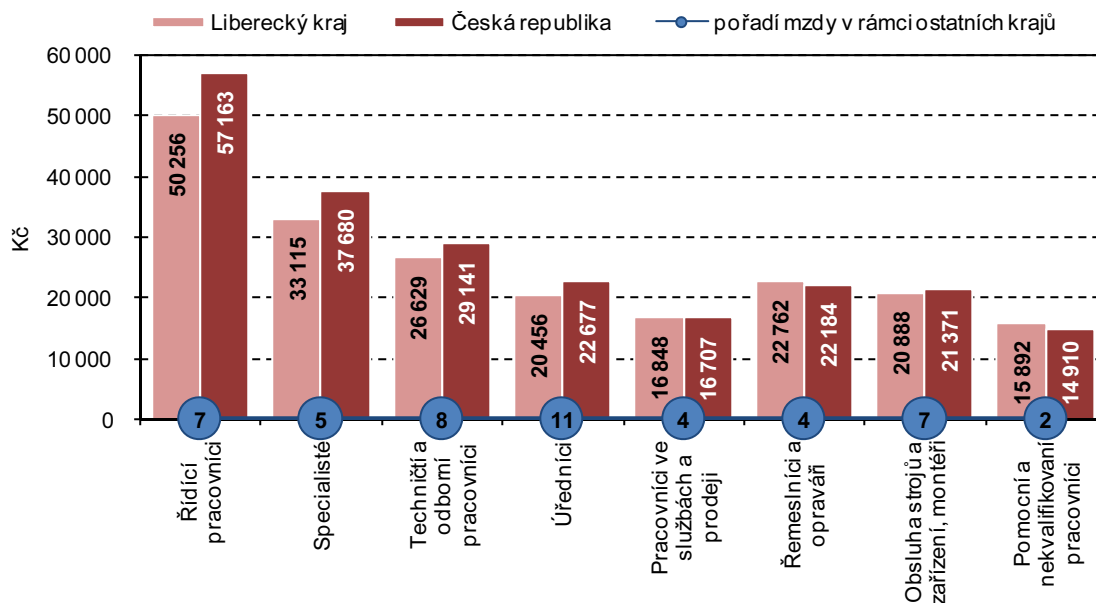
Medián mezd, který mnohem lépe vypovídá o skutečné mzdové úrovni, a který charakterizuje mzdu zaměstnance uprostřed mzdového rozdělení, činil v Libereckém kraji ve sledovaném roce 21 931 Kč (o 495 více než v roce 2012). Mezi kraji byl 6. nejvyšší. V případě mužů dosáhl 23 519 Kč (meziroční nárůst o 496 Kč) a v případě žen 20 282 Kč (nárůst o 535 Kč). Ženy tedy pobíraly v průměru o 3 237 Kč méně než muži a jejich medián mezd tak představoval 86,2 % mediánu mužů. Nejvyšší mzdový medián byl z mezikrajského pohledu zjištěn v Hlavním městě Praze (27 803 Kč) a nejnižší v Karlovarském kraji (20 306 Kč).

Rozdíl mezi průměrnou hrubou měsíční mzdou a mediánem mezd pak v Libereckém kraji v roce 2013 dosáhl 2 300 Kč.

### Nejnižší mzdy u pomocných a nekvalifikovaných pracovníků

Dalším pohledem, který nám strukturální statistika nabízí, je třídění mezd podle zaměstnání. K tomu je používána Klasifikace zaměstnání ČSÚ (CZ-ISCO), vypracovaná na podkladě mezinárodního standardu. Z hlediska hlavních tříd zaměstnání klasifikace CZ-ISCO pobírali v roce 2013 v Libereckém kraji nejvyšší mzdy řídicí pracovníci (50 256 Kč). Průměrná mzda specialistů dosáhla 33 115 Kč, technických a odborných pracovníků 26 629 Kč. Nejnižší mzdy byly zjištěny u pomocných a nekvalifikovaných pracovníků, jejichž průměrný měsíční výdělek činil 15 892 Kč.

**Graf 47 Průměrná hrubá měsíční mzda podle hlavních tříd CZ-ISCO v Libereckém kraji v roce 2013**

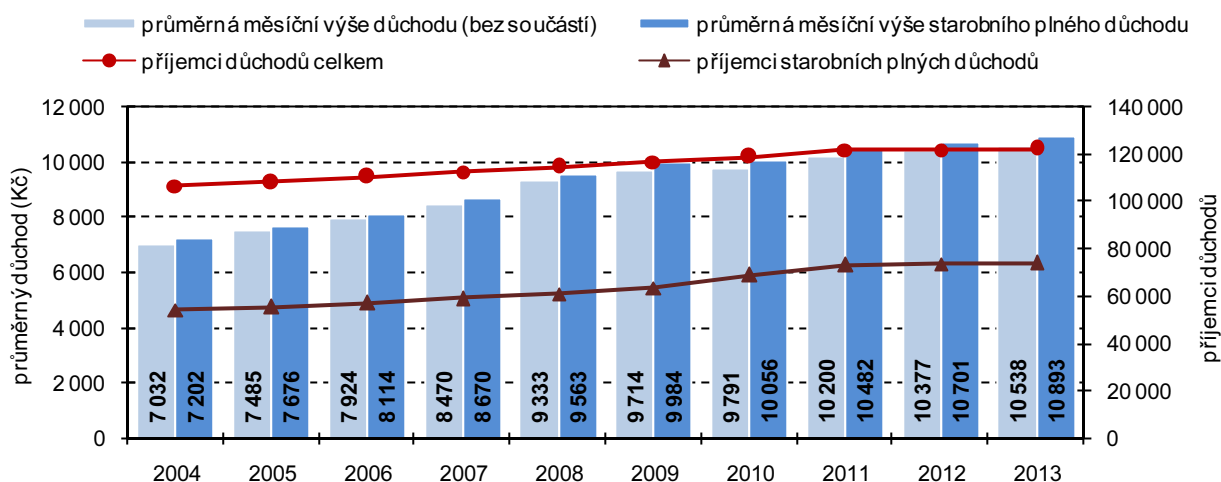


## 2.4 Důchodci a důchody

### Na 1 000 obyvatel v roce 2013 připadalo 278 příjemců důchodu

Na konci roku 2013 některý z důchodů v Libereckém kraji pobíralo celkem 121 879 osob. Počet příjemců důchodů se proti konci roku 2012 zvýšil pouze nepatrně (o 183 osob, tj. 0,2 %). Ve srovnání s rokem 1993 se jejich počet zvýšil o 23 151 osob (23,4 %), za posledních 10 let o 15 357 osob (14,4 %) a ve srovnání s rokem 2008 o 7 555 osob (6,6 %). Zatímco v roce 1993 na 1 000 obyvatel Libereckého kraje připadlo 231 osob pobírajících důchod, v roce 2013 to bylo 278 osob.

**Graf 48 Příjemci důchodů a průměrná výše důchodu v Libereckém kraji (stav v prosinci)**



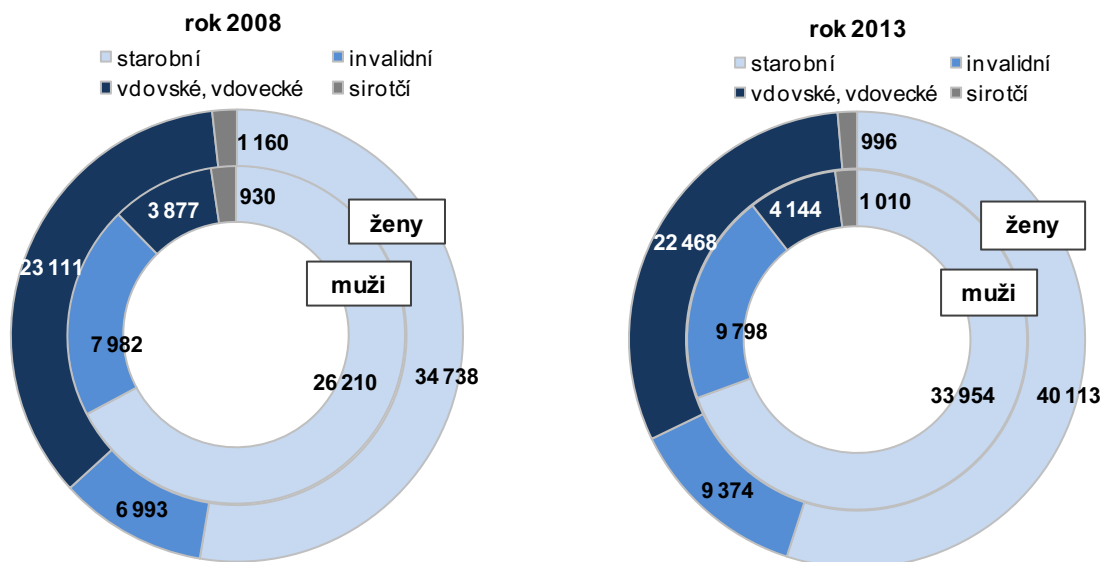
Zdroj: MPSV, Česká správa sociálního zabezpečení

### Mezi příjemci důchodů v Libereckém kraji převažují dlouhodobě ženy

Celkově mezi příjemci důchodů v Libereckém kraji převažují dlouhodobě ženy. V roce 2013 představovaly 59,9 % z celkového počtu důchodců, jejich zastoupení se však pozvolna snižuje (v roce 2008 činilo 61,7 %). V roce 2013 tak bylo mezi příjemci důchodů 72 969 žen a 48 910 mužů. Ženy tvoří většinu příjemců plných starobních (54,2 % z celkového počtu), poměrných starobních (81,8 %) a invalidních důchodů 1. stupně (52,3 %). V případě ostatních typů

důchodů převažovali muži. Počet příjemců-mužů ovšem roste rychlejším tempem než počty příjemkyň-žen. V porovnání s rokem 2008 se celkový počet příjemců mužů navýšil o 11,8 %, počet žen vzrostl o 3,4 %. Markantnější rozdíl je pak patrný v případě příjemců starobních důchodů – počet mužů mezi roky 2008 a 2013 se zvýšil o 29,5 %, počet žen pak o 15,5 %.

**Graf 49 Příjemci důchodů podle pohlaví v Libereckém kraji** (stav v prosinci)

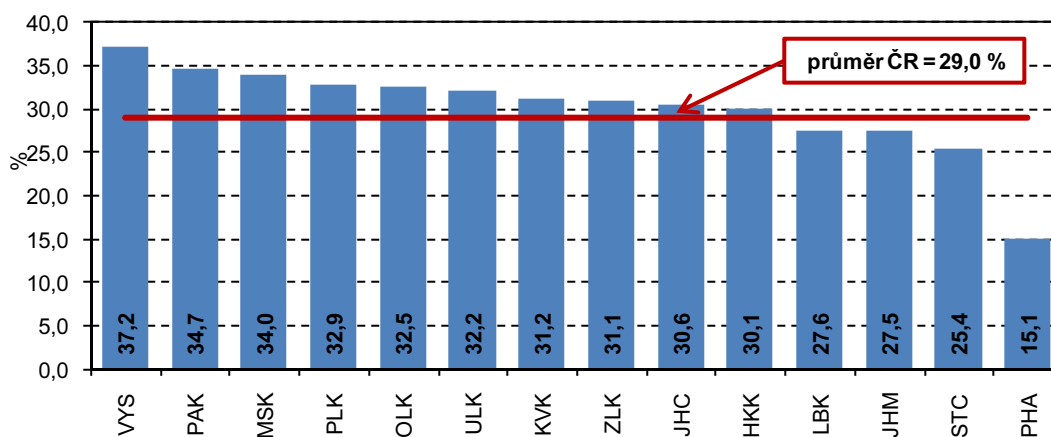


Zdroj: MPSV, Česká správa sociálního zabezpečení

### Největší část tvoří starobní důchodci

Převažující část důchodců dlouhodobě tvoří starobní důchodci. Vývoj jejich počtu byl do jisté míry ovlivněn přijetím novely zákona v roce 2010. Od tohoto roku se mezi starobní důchodce převádějí invalidní důchodci po dosažení věku 65 let. Na konci roku 2013 pobíralo starobní důchod 74 067 osob a jejich zastoupení na celkovém počtu příjemců důchodu dosáhlo 60,8 % (tzn. ve srovnání s koncem roku nárůst o 7,5 procentních bodů). Druhou nejpočetnější skupinou byly příjemkyně vdovských důchodů (18,4 %), 7,1 % příjemců byl vyplácen invalidní důchod 3. stupně.

**Graf 50 Podíl příjemců předčasného starobního důchodu na počtu příjemců plného starobního důchodu podle krajů v roce 2013**



Zdroj: MPSV, Česká správa sociálního zabezpečení

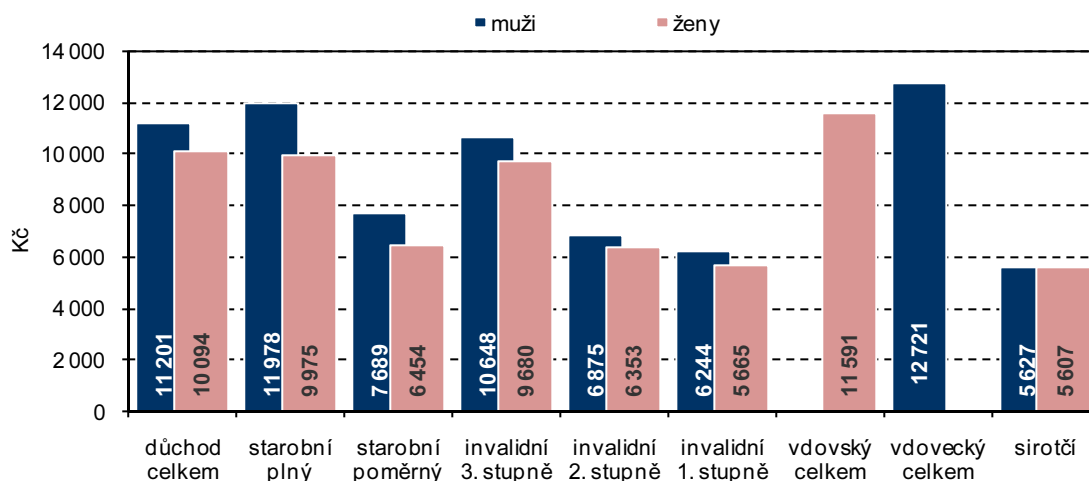
## Stále více lidí volí předčasný odchod do důchodu

Faktorů, které ovlivňují rozhodnutí odejít do předčasného důchodu je několik – zvyšující se věk odchodu do důchodu, úsporná opatření v oblasti zaměstnanosti, složitější vlastní uplatnění na trhu práce apod. Předčasný důchod v roce 2013 pobíralo 19 545 osob, což představovalo 27,6 % příjemců starobního důchodu celkem (bez příjemců starobního důchodu vzniklého přeměnou invalidního důchodu po dosažení věku 65 let). Oproti roku 2008 se jejich počet zvýšil o 7 812 osob, uvedený podíl se zvýšil o 8,4 procentních bodů.

## Průměrný důchod v kraji pod průměrem ČR

Bez ohledu na typ důchodu činil průměrný důchod v roce 2013 v Libereckém kraji 10 538 Kč. Ve srovnání s průměrem České republiky byl o 115 Kč nižší a ve srovnání s ostatními kraji byl 6. nejvyšší. Plný starobní důchod ke konci uvedeného roku dosáhl 10 893 Kč. Ten byl oproti průměru České republiky nižší o 77 korun a v mezikrajském srovnání byl 5. nejvyšší. Uvedený celkový průměrný důchod představoval 43,5 % průměrné hrubé mzdy v Libereckém kraji a 48,1 % mediánu mzdy v Libereckém kraji. Starobní důchod byl na úrovni 45,0 % průměrné hrubé mzdy a na úrovni 49,7 % mediánu.

Graf 51 Průměrné důchody podle druhu důchodu a pohlaví v Libereckém kraji (stav v prosinci)



Zdroj: MPSV, Česká správa sociálního zabezpečení

Průměrný důchod mužů v roce 2013 dosáhl částky 11 201 Kč, důchod žen pak činil 10 094 Kč. Rozdíl v jejich výši představoval 1 107 Kč a postupně se zvyšuje (v roce 2008 rozdíl 872 Kč ve prospěch mužů). V případě starobních důchodů je rozdíl ještě výraznější – zatímco muži pobírali důchod ve výši 11 978 Kč, ženy ve výši 9 975 Kč (rozdíl 2 003 Kč).

## 2.5 Školství

### Situaci ve školství ovlivňuje demografický vývoj

Zásadním faktorem ovlivňujícím rozvoj a stav školství v Libereckém kraji je demografický vývoj. Od roku 2010 meziročně klesá počet živě narozených dětí. Tento trend bude podle projekce obyvatelstva do roku 2050 pokračovat až do roku 2031 a po osmiletém období růstu nastane opět období snížené reprodukce. Navíc v celé projektované časové řadě údaj o počtu živě narozených nepřekročí pětitisícovou hranici dosaženou v letech 1989–1993 a 2007–2010. Tento vývoj se do budoucna projeví i v dalších vzdělávacích stupních.

Předškolní vzdělávací soustava zaznamenala ve sledovaném období nárůst počtu dětí, avšak tempo růstu již nebylo tak dynamické jako v předchozích šesti

letech. Mateřské školy ve školním roce 2013/2014 navštěvovalo 15 675 dětí, tedy o 1,8 % více než v předchozím roce. Meziročně se snížil počet mateřských škol (o 3 na 369 zařízení), zvýšil se však počet tříd (o 12 na 678 tříd).

### Meziročně nepoklesl počet základních škol

Základní školy se v posledních letech potýkaly s poklesem žáků, ten se zastavil až ve školním roce 2011/2012. Ve školním roce 2013/2014 do školních lavic zasedlo 36 499 žáků, což v meziročním srovnání představuje nárůst o 2,4 %. Počet škol zůstal na stejné úrovni jako v předchozím roce (205 škol), počet tříd vzrostl o 33 na 1 921 tříd.

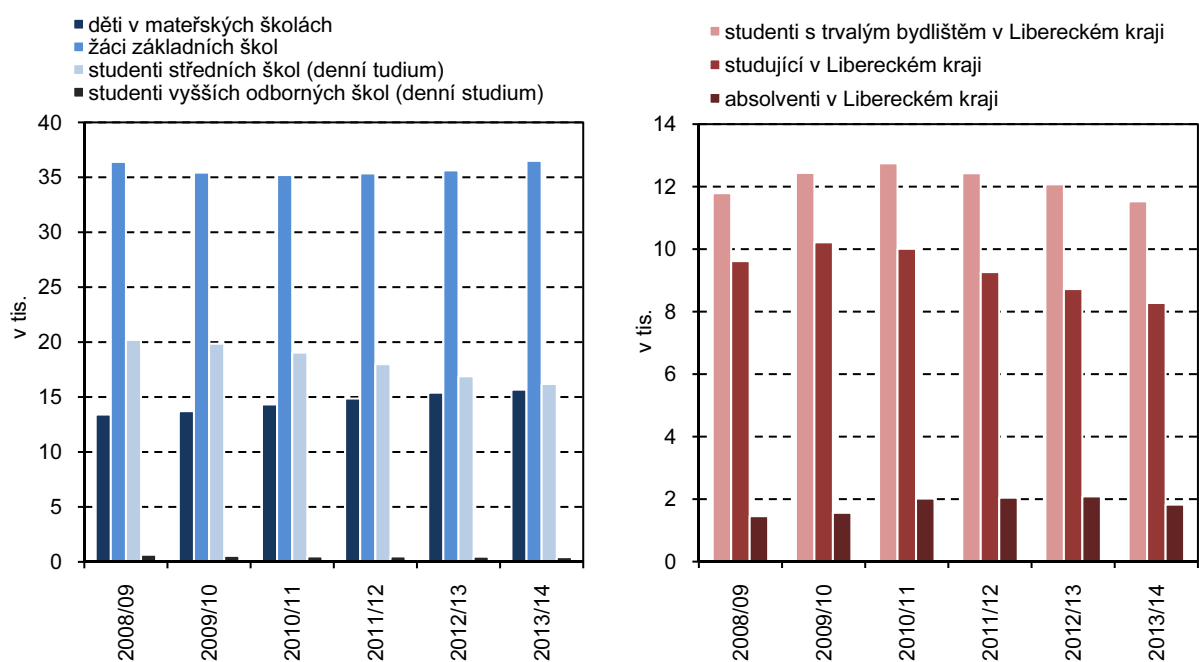
### Klesá zájem o vyšší odborné školy

Situace ve středním školství je ovlivněna nástupem slabých ročníků a počet studentů rok od roku klesá. Zatímco v roce 2008/2009 některou ze středních škol navštěvovalo 20 203 studentů v denním studiu, v roce 2013/2014 to bylo již 16 192 studentů (téměř o jednu pětinu méně). Meziročně poklesl počet „středoškoláků“ o 4,1 %. Zájem mladých lidí klesá i o studium na vyšší odborné škole – v šestiletém horizontu počet studentů poklesl o jednu třetinu, v meziročním srovnání o 9,3 %.

### Počet vysokoškoláků čtvrtým rokem klesá

Také vysoké školství zaznamenává útlum. V roce 2013/2014 vysokou školu v Libereckém kraji studovalo 8 276 studentů, meziročně se jejich počet snížil o 5,1 % a jedná se o čtvrtý meziroční pokles. Na různých vysokých školách v celé České republice studovalo v uvedeném roce 11 528 studentů s trvalým bydlištěm v Libereckém kraji, tentokrát se stav ponížil již potřetí, a to o 4,5 %.

**Graf 52 Vývoj počtu žáků a studentů v Libereckém kraji**



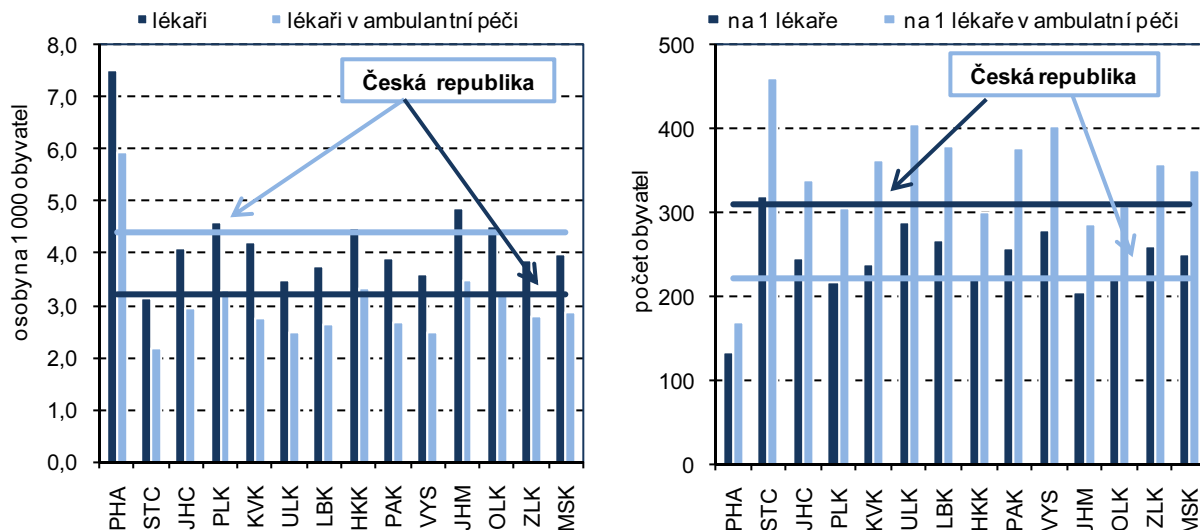
## 2.6 Zdravotnictví

Dostupnost zdravotní péče, která je jedním z důležitých cílů zdravotní politiky, můžeme posuzovat podle čtyř základních hledisek – geografického (rozmístění zdravotnických zařízení do regionů, úrovně sítě), časového (čekací doba na vyšetření či zákrok), finančního (způsob úhrady nákladů za poskytnutou zdravotní péči) a profesionálního (možnost získání specializované zdravotní péče).

**V počtu lékařů zaostává kraj za průměry ČR**

Z údajů, jejichž zdrojem je Ústav zdravotnických informací a statistiky České republiky vyplývá, že k 31. 12. 2013 ve státních a nestátních zdravotnických zařízeních Libereckého kraje pracovalo 1 686 lékařů. Na 1 lékaře tak připadlo v průměru 260 obyvatel, na 1 000 obyvatel vycházelo 3,8 lékařů. Ambulantní péče byla zajišťována 1 156 lékaři (tj. 379 obyvatel na 1 lékaře, 26,4 lékařů na 10 000 obyvatel). V případě těchto ukazatelů Liberecký kraj zaostává za průměry České republiky a patří mu spodní příčky mezikrajského žebříčku.

**Graf 53 Počet lékařů na 1 000 obyvatel a počet obyvatel na 1 lékaře podle krajů**



**Síť zdravotnických zařízení se významně nemění**

Obyvatelé Libereckého kraje mohli v roce 2013 využít služeb 8 nemocnic, 1 léčebny dlouhodobě nemocných a 3 odborných léčebných ústavů. Zatímco počet uvedených zařízení se dlouhodobě víceméně nemění, jejich lůžková kapacita klesá. V případě nemocničních lůžek (včetně ambulantních) při porovnání stavu roku 2008 s rokem 2013 jejich počet poklesl o 6,4 % na 2 454 lůžek (5,6 lůžek na 1 000 obyvatel), v případě odborných léčebných ústavů došlo ve stejném časovém měřítku ke snížení kapacity o 12,4 % na 1 312 lůžek (3,0 lůžek na 1 000 obyvatel). Zdravotnickou péči v nemocnicích v roce 2013 zajišťovalo 736,6 lékařů (přepočtený stav), tj. o 12,4 % více než v roce 2008. V průběhu uvedeného roku pobývalo v nemocnicích 88 601 pacientů (meziročně méně o 1,4 %) a v přepočtu na 10 000 obyvatel tak připadlo 2 021 realizovaných hospitalizací. Průměrná délka ošetrovací doby meziročně vzrostla o 0,1 dne na 7,5 dnů, využití lůžkové fondy (tj. podíl počtu ošetrovacích dnů a průměrného počtu stanovených lůžek) se ve srovnání s rokem 2012 zvýšilo o 14,7 dnů na 268,7 dnů.

Zdravotnickou péči v Libereckém kraji dále nabízelo 192 samostatných ordinací praktických lékařů pro dospělé (tj. o 6 více než v roce 2012) a stejně jako v předchozím roce 87 ordinací pro děti. Nepatrně se zlepšila situace v případě samostatných stomatologických ordinací, jejich počet se meziročně zvýšil o 3 ordinace. Gynekologickou péči poskytovalo 45 ordinací, speciální zdravotní péči 263 samostatných ordinací.

Síť zdravotnických zařízení také zahrnuje léčebnu TBC a respiračních nemocí pro dospělé a děti, Ústav chirurgie ruky a plastické chirurgie (vysoce specializované zařízení) a 2 lázeňské léčebny.

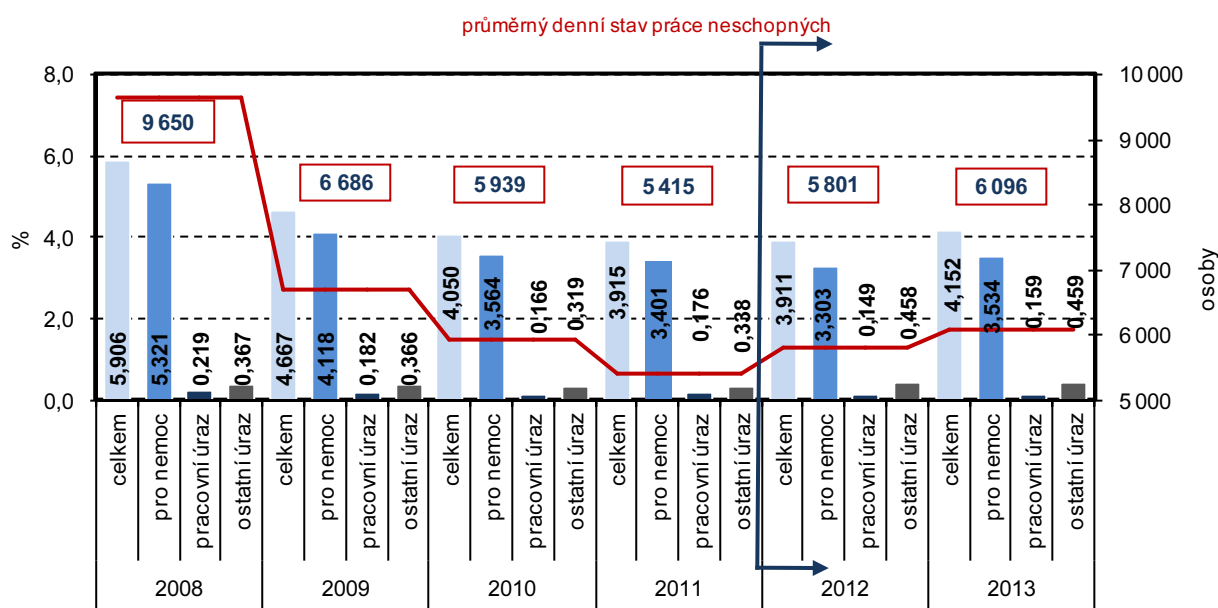
## 2.7 Pracovní neschopnost

### Nejvyšší krajská hodnota nově hlášených případů na 100 nemocensky pojištěných

Dlouhodobý vývoj dočasné pracovní neschopnosti pro nemoc a úraz výrazně ovlivnily změny v systému nemocenského pojištění zahájené rokem 2009, zejména pak úpravy ve stanovení výše dávek nemocenského pojištění.

V roce 2013 bylo v Libereckém kraji evidováno 146 830 nemocensky pojištěných osob, z toho ženy představovaly 47,9 %. Ve srovnání s rokem 2012, od kterého jsou údaje „Statistiky dočasné pracovní neschopnosti a úraz“ získávány pouze zpracováním dat z administrativního zdroje Informačního systému České správy sociálního zabezpečení (do roku 2012 ze statistického zjišťování doplněného z administrativního zdroje IS ČSSZ) a jsou tedy srovnatelné, se jejich počet snížil o 1 528 případů (1,0 %). V důsledku pracovní neschopnosti pro nemoc a úraz denně chybělo v našem kraji na svých pracovištích 6 096 pojištěnců, což ve srovnání se situací v roce 2012 bylo o 295 pojištěnců více. Nově bylo ve sledovaném roce nahlášeno 52 419 případů pracovní neschopnosti (oproti roku 2012 o 10,1 % více), přičemž nepatrně více případů bylo na straně žen (50,8 %). V uvedeném celkovém počtu bylo zahrnuto 46 156 případů pracovní neschopnosti pro nemoc (88,1 % z celkového počtu), 1 631 případů pro pracovní úraz (3,1 %) a 4 632 případů ostatních úrazů (8,8 %). V roce 2013 pak na 100 nemocensky pojištěných osob připadlo 35,70 nově hlášených případů (v předchozím roce 32,10 případů) a z pohledu mezikrajského srovnání se jedná o nejvyšší hodnotu.

Graf 54 Průměrné procento pracovní neschopnosti v Libereckém kraji



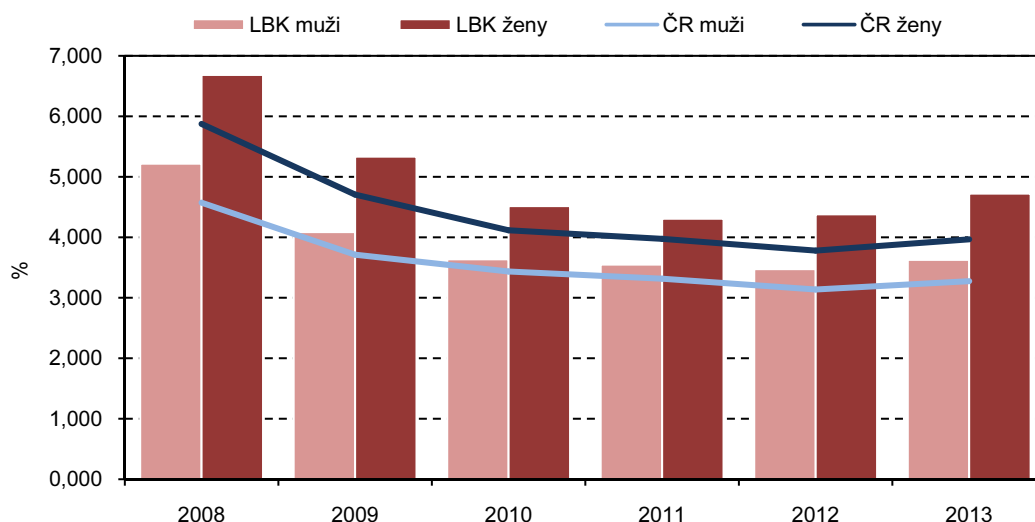
Pozn.: Data od roku 2012 nejsou v důsledku změn v metodě zjišťování s daty z předešlých let srovnatelná

### Kratší doba pracovní neschopnosti než v průměru za ČR

Jeden nově hlášený případ pracovní neschopnosti v Libereckém kraji v průměru trval 42,45 kalendářních dnů. Uvedená doba se tak meziročně zkrátila o 2,14 dne a pohybovala se pod celorepublikovým průměrem (44,00 dnů). Zatímco případ nemoci trval v průměru 41,03 dnů, pracovní neschopnost způsobená úrazem dosáhla 52,08 dnů.



**Graf 55 Průměrné procento pracovní neschopnosti podle pohlaví v Libereckém kraji**



**Čtvrtá nejvyšší hodnota průměrného procenta pracovní neschopnosti**

Průměrné procento pracovní neschopnosti (tzn. kolik ze 100 pojištěnců je průměrně každý den v pracovní neschopnosti pro nemoc či úraz) v roce 2013 v Libereckém kraji dosáhlo 4,152 %. Ve srovnání s rokem 2012 se hodnota ukazatele navýšila o 0,241 procentních bodů a byl tak ukončen klesající trend započatý rokem 2009. Z regionálního pohledu bylo nejvyšší průměrné procento pracovní neschopnosti vykázáno ve Zlínském kraji (4,412 %), nejnižší v Hlavním městě Praze (2,651 %). V Libereckém kraji byla dosažena čtvrtá nejvyšší hodnota.

**2.8 Kriminalita**

**Skončilo pětileté období poklesu zjištěné kriminality**

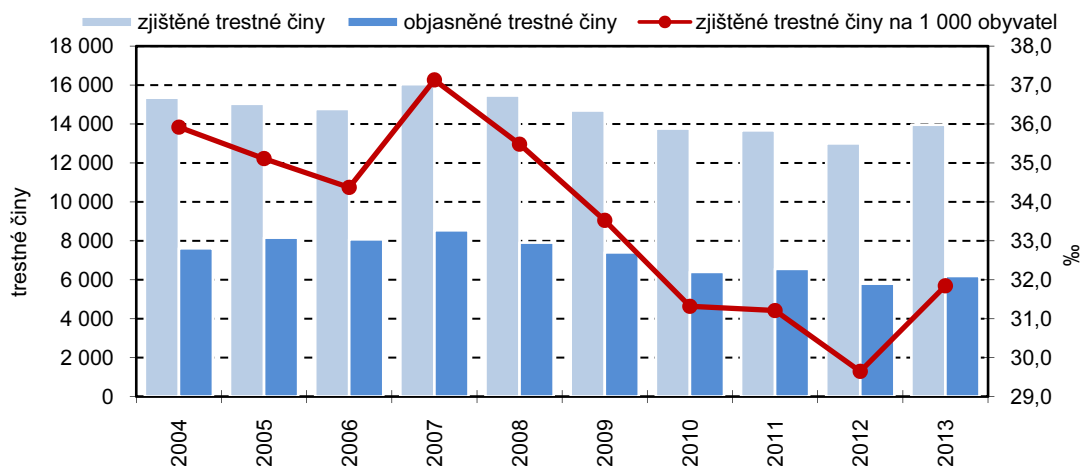
V průběhu roku 2013 bylo v Libereckém kraji zjištěno 13 963 trestných činů, meziročně se jejich počet navýšil o 960 událostí (7,4 %) a bylo tak ukončeno pětileté období sestupného trendu. Počet zjištěných trestných činů v uvedeném roce byl v porovnání s ostatními kraji České republiky 8. nejvyšší (4,3% podíl na republikovém úhrnu 325 366 trestných činů), v přepočtu na 1 000 obyvatel připadlo 31,8 trestných činů a v mezikrajském srovnání to již znamenalo 4. nejvyšší hodnotu. Nejvyšší kriminalita mezi kraji byla vykázána v Hlavním městě Praze (65,9 trestných činů na 1 000 obyvatel), mezi okresy Libereckého kraje v okrese Česká Lípa (37,0 trestných činů). Protipólem jim je Zlínský kraj s 15,7 činy a okres Semily 19,1 činy na 1 000 obyvatel.

**V kraji dlouhodobě převažuje obecná kriminalita**

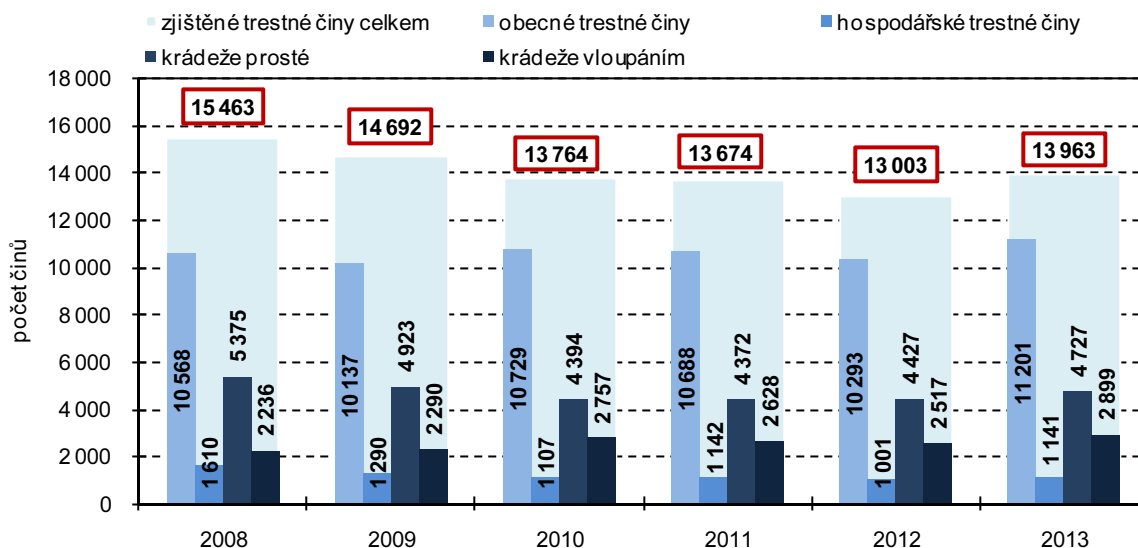
Z hlediska klasifikace zjištěných trestných činů v Libereckém kraji dlouhodobě převažuje obecná kriminalita (80,2 % všech činů v roce 2013). V jejím rámci pak dominuje majetková trestná činnost (77,0 % obecných činů), jedná se především o krádeže prosté (více než polovina majetkové trestné činnosti) a krádeže vloupáním (jedna třetina činů). Mezi obecné trestné činy patří také vraždy, těch bylo v roce 2013 v Libereckém kraji spácháno 8 (3 z nich na objednávku). Hospodářská kriminalita tvořila pouze 8,2 % zjištěných činů a nejrozšířenějším trestným činem bylo neoprávněné držení platební karty (25,8 % hospodářských trestných činů) a úvěrový podvod (20,7 %).

Celkově bylo v roce 2013 v Libereckém kraji objasněno 6 195 trestných činů.

**Graf 56 Kriminalita v Libereckém kraji**



**Graf 57 Struktura zjištěných trestných činů v Libereckém kraji**



## 2.9 Dopravní nehody<sup>1</sup>

### Nižší počet nehod

V roce 2013 bylo v Libereckém kraji evidováno 3 788 dopravních nehod. Meziročně jejich počet poklesl o 1,8 % (71 událostí), ve srovnání s rokem 2009, ve kterém došlo ke změně pravidel pro hlášení dopravní nehody, nehodovost poklesla o 13,2 %. V relativním vyjádření na 1 000 obyvatel připadlo 8,6 nehod, z tohoto pohledu jsou „řidiči a chodci“ v Libereckém kraji čtvrtí nejhorší. Nejvyšší nehodovost z tohoto pohledu vykázalo Hlavní město Praha (14,9 dopravních nehod na 1 000 obyvatel), nejnižší Plzeňský a Karlovarský kraj (5,4 nehod).

Ke zranění nebo usmrcení účastníků došlo ve sledovaném roce při 1 042 dopravních nehodách, jejich počet v podstatě zůstal na úrovni předcházejícího roku. Do 24 hodin po nehodě zemřelo 20 osob (o 5 méně než v roce 2012), 108 osob bylo zraněno těžce, 1 194 osob utrpělo lehká zranění.

<sup>1</sup> Od roku 2009 jsou Policii ČR povinně hlášeny pouze nehody, při kterých došlo ke zranění nebo škodě nad 100 tis. Kč. Údaje před rokem 2009 jsou tedy nesrovnatelné.

## Méně nehod způsobených alkoholem

Škody způsobené při dopravních nehodách v roce 2013 v Libereckém kraji dosáhly částky 170 041 tis. Kč, tj. o 8,4 % méně než v předcházejícím roce. Na jednu dopravní nehodu tak připadla škoda ve výši téměř 45 tis. Kč.

Počet nehod, jejichž příčinou byl alkohol, se v Libereckém kraji v roce 2013 meziročně snížil o 12,5 % na 244 havárií. Při těchto nehodách vyhasly 4 lidské životy, tj. 20,0 % z celkového počtu usmrčených (republikový podíl dosáhl 8,9 %).

Graf 58 Graf Dopravní nehody v Libereckém kraji

