

# 1. DEMOGRAFICKÝ VÝVOJ

## 1.1 Sídelní struktura

### **Liberecký kraj .....**

Území Libereckého kraje k 31. 12. 2011 představovalo 3 163,4 km<sup>2</sup>. Administrativně je kraj rozdělen do 4 okresů (Česká Lípa, Jablonec nad Nisou, Liberec a Semily), od 1. 1. 2003 do 10 správních obvodů obcí s rozšířenou působností (obce III. stupně) a v rámci nich do 21 správních obvodů obcí s pověřeným obecním úřadem (obce II. stupně). Území Libereckého kraje vymezuje 215 obcí, z toho 39 měst a 2 městyse. Průměrná rozloha obce činila 14,7 km<sup>2</sup>.

### **..... je druhým nejmenším krajem České republiky.**

Ke konci roku 2011 měl Liberecký kraj podle definitivních výsledků celkem 438 600 obyvatel (4,2 % z České republiky) a podle tohoto ukazatele je druhým nejmenším krajem naší republiky (po kraji Karlovarském). Průměrná hustota 138,6 obyvatel na km<sup>2</sup> převyšuje republikový průměr (133,2 obyvatel na km<sup>2</sup>). Nejvyšší koncentrace obyvatel je patrná v okresech Jablonec nad Nisou (223,5 obyvatel na km<sup>2</sup>) a Liberec (172,6 obyvatel na km<sup>2</sup>). Podíl městského obyvatelstva činil 77,8 %, méně urbanizován je pouze okres Semily, ve kterém podíl dosáhl pouze necelých 58 %. Se 102 005 obyvateli je hlavním centrem kraje město Liberec, druhým největším městem je s více než 45 tisíci obyvateli Jablonec nad Nisou.

*Počet obyvatel Libereckého kraje uvedený v této analýze je výsledkem bilance, která navazuje na výsledky sčítání lidu, domů a bytů, které se uskutečnilo k 26. 3. 2011.*

## 1.2 Obyvatelstvo

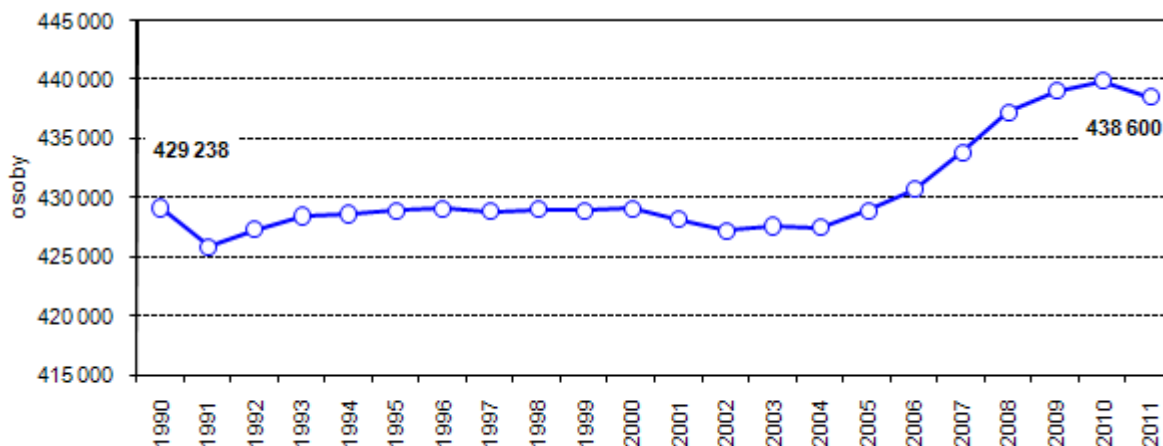
### **V kraji převažují ženy.**

Jak již bylo výše zmíněno, k 31. 12. 2011 žilo na území Libereckého kraje 438 600 obyvatel. I v roce 2011 převažovaly mezi obyvateli kraje ženy (51,0 %) a bylo tomu tak i v jednotlivých okresech Libereckého kraje. Nejvyšší zastoupení měly ženy v okrese Jablonec nad Nisou (51,3 %).

### **Nejlidnatější je okres Liberec.**

Nejpočetnější je stále okres Liberec, ve kterém k poslednímu dni roku 2011 žilo téměř 39 % všech obyvatel kraje. Podíl okresu Česká Lípa činil 23,5 %, okres Jablonec nad Nisou reprezentovalo 20,5 % a v okrese Semily bylo soustředěno zhruba 17 % obyvatel Libereckého kraje.

### **Vývoj počtu obyvatel v Libereckém kraji v letech 1990–2011**

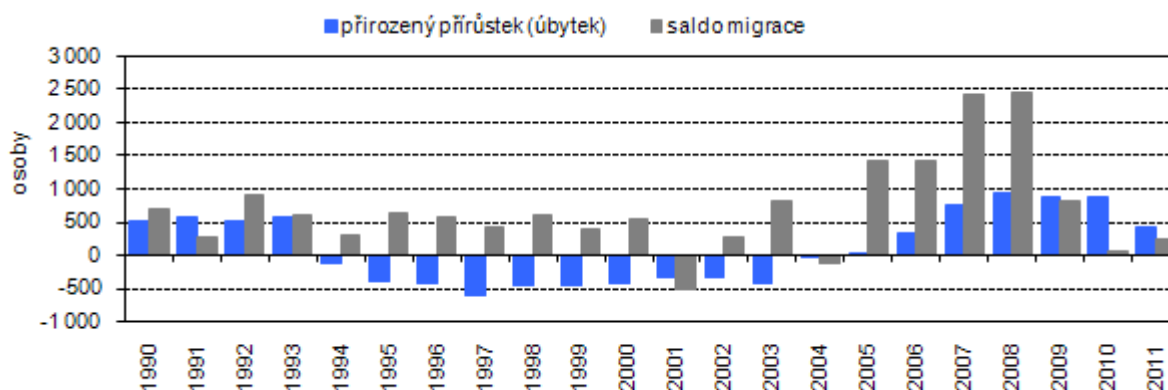


Pozn.: v roce 2011 promítnuty výsledky Sčítání lidu, domů a bytů, které se uskutečnilo k 26. 3. 2011

**Období zvýšené porodnosti zřejmě pozvolna doznívá.**

Přirozený přírůstek (tj. rozdíl mezi živě narozenými a zemřelými) v roce 2011 dosáhl 426 osob. Ve srovnání s rokem 2010 si tedy zachoval kladnou hodnotu, ovšem byl zhruba o polovinu nižší. Hlavním důvodem byl bezesporu pokles počtu narozených, meziročně však nepatrně poklesl i počet zemřelých. V Libereckém kraji se v roce 2011 živě narodilo 4 654 dětí, což je o 466 dětí (o 9,1 %) méně než v roce 2010. Poprvé od roku 2007 tak počet živě narozených v našem kraji znovu poklesl pod hranici 5 000 dětí. Převahu živě narozených nad zemřelými zaznamenaly také 3 okresy Libereckého kraje (okres Liberec o 257 osob, okres Česká Lípa o 186 osob a okres Jablonec nad Nisou o 47 osob). Výjimkou byl pouze okres Semily – počet zemřelých převážil živě narozené o 64 osob.

**Přirozený přírůstek (úbytek) obyvatel a saldo migrace v Libereckém kraji v letech 1990–2011**



Pozn.: od roku 2001 se do celkového počtu obyvatel započítávají i cizinci s dlouhodobým pobytem a cizinci s azylem.

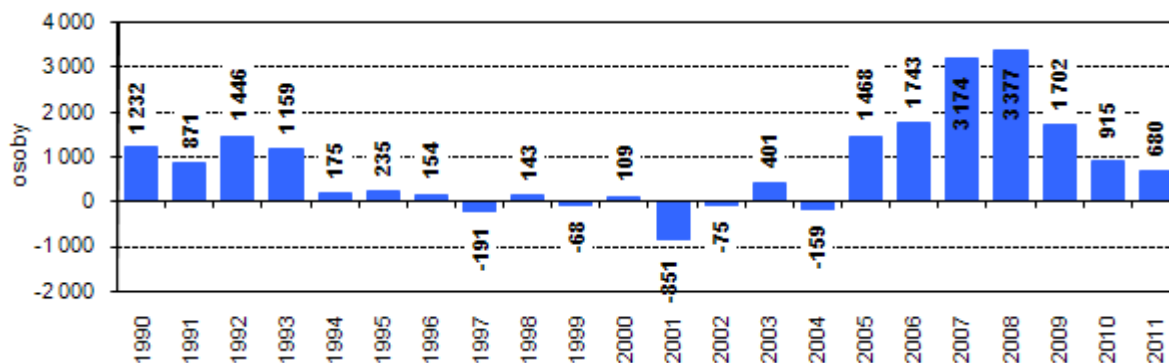
**Saldo stěhování nadále ovlivňuje zahraniční migrace.**

I přírůstek stěhování (tj. rozdíl mezi počtem přistěhovaných a vystěhovaných) vykázal v roce 2011 kladnou hodnotu, když činil 254 osob. Tento výsledek však ovlivnila především zahraniční migrace. Ze zahraničí se na území Libereckého kraje v roce 2011 přistěhovalo 620 osob, do zahraničí se pak oficiálně vystěhovalo 183 osob a saldo zahraniční migrace tím dosáhlo kladné hodnoty ve výši 437 osob. Stěhování v rámci ostatních krajů České republiky naopak Liberecký kraj ztratil 183 osob (3 326 přistěhovaných a 3 509 vystěhovaných). Na migračním přírůstku kraje měl pak největší zásluhu okres Liberec, ve kterém bylo vykázáno kladné migrační saldo ve výši 388 osob. Kladné saldo bylo dosaženo také v okrese Jablonec nad Nisou (99 osob) a Semily (43 osob). Opačně tomu bylo v okrese Česká Lípa, kde počet vystěhovaných převážil nad počtem přistěhovaných o 276 osob.

**Kladné celkové saldo obyvatel zaznamenal okres Liberec a Jablonec nad Nisou.**

Celkový meziroční přírůstek obyvatel v Libereckém kraji dosáhl ve sledovaném roce 680 osob. Z výše uvedených údajů je patrné, že se na tomto výsledku podílely pouze dva okresy. V okrese Liberec byl vykázán celkový přírůstek ve výši 645 osob, v okrese Jablonec nad Nisou ve výši 146 osob. V okrese Česká Lípa naopak celkově ubylo 90 osob, v okrese Semily pak 21 osob.

## Celkový přírůstek (úbytek) obyvatel Libereckého kraje v letech 1990–2011

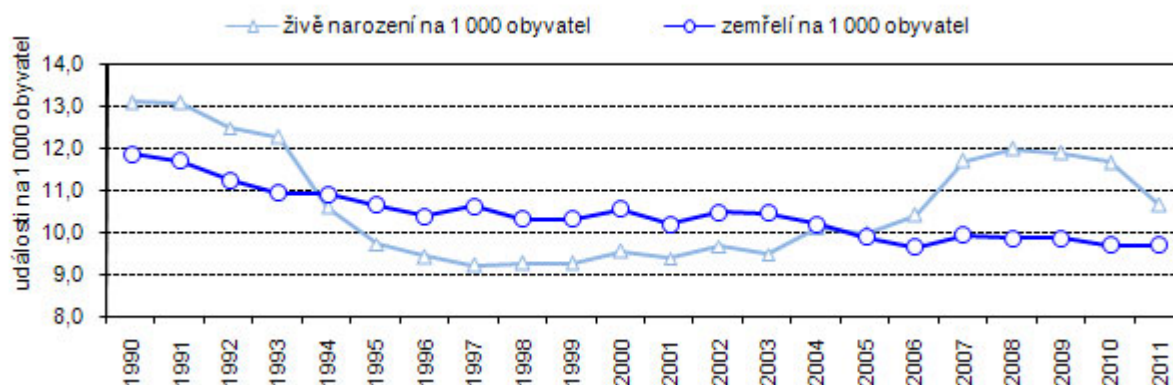


### 1.3 Demografické události

**Porodnost již svého maxima dosáhla, nyní lze očekávat sestupnou tendenci.**

Meziroční pokles počtu živě narozených dětí byl v Libereckém kraji zaznamenán v souladu s republikovým vývojem. Hrubá míra porodnosti v našem kraji z dlouhodobého pohledu nepřetržitě rostla prakticky jen v období 2005–2008, kdy dosáhla hodnoty 12,0 živě narozených na 1 000 obyvatel středního stavu. V následujícím roce však byla zahájena sestupná tendence, která nadále přetrvává. V roce 2011 hrubá míra porodnosti činila 10,6 ‰. Podobný vývoj je však nutné očekávat i v následujícím období. Zvýšená porodnost, kterou bylo možné sledovat v posledních několika letech a kterou způsobily silné populační ročníky 70. let a která byla současně doprovázena posunem mateřství do vyššího věku, totiž již svého maxima dosáhla.

### Živě narození a zemřelí na 1 000 obyvatel v Libereckém kraji v letech 1990–2011

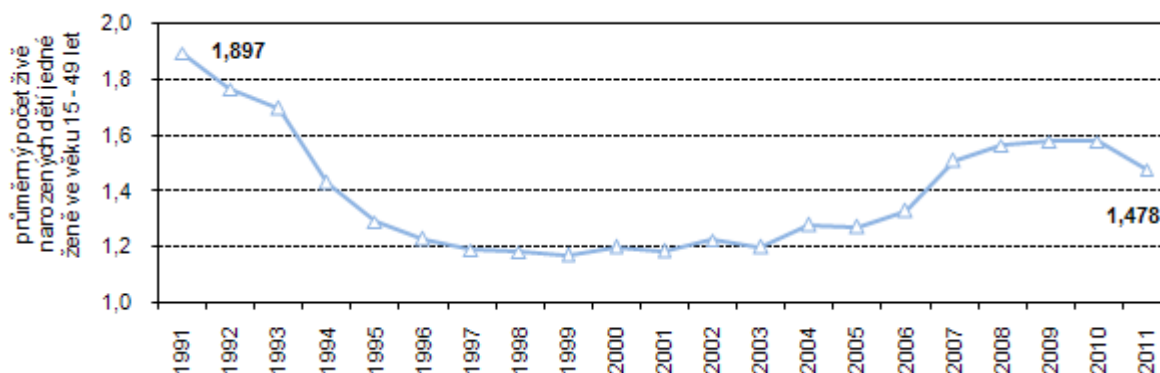


Na rozdíl od krajské křivky porodnosti se křivka úmrtnosti vyvíjela mnohem lineárněji a nevykazovala žádné významnější výkyvy. Hrubá míra úmrtnosti v roce 2011 činila 9,7 zemřelých na 1 000 obyvatel středního stavu.

**Z dlouhodobého pohledu křivka úmrtnosti klesá pozvolna, křivka porodnosti vykazuje dynamičtější průběh.**

Během období 1991–2011 byly maximální hodnoty úmrtnosti i porodnosti zaznamenány v roce 1991 – hrubá míra úmrtnosti v tomto roce dosáhla 11,7 ‰ a hrubá míra porodnosti 13,1 ‰. Následující vývoj byl však v případě obou křivek odlišný. Zatímco křivka úmrtnosti pozvolna klesala, křivka porodnosti se počátkem 90. let oproti výchozímu roku 1991 velmi výrazně propadla. Trend postupného (ovšem ne kontinuálního) růstu byl zaznamenán až od roku 2003.

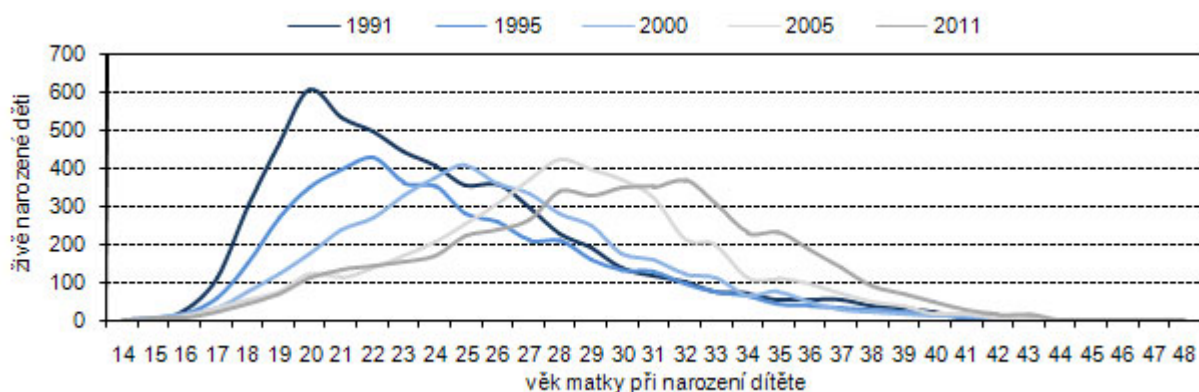
## Úhrnná plodnost v Libereckém kraji v letech 1990–2011



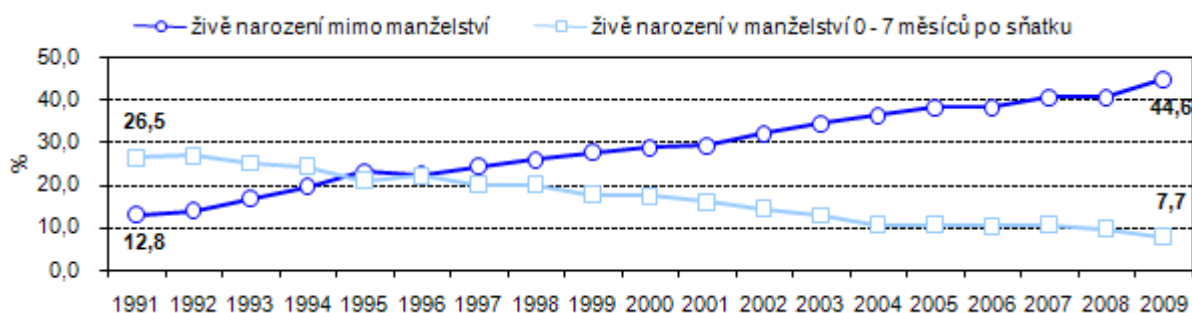
### Bezmála 50 % dětí se v roce 2011 narodilo nesezdaným párům.

V roce 2011 se v Libereckém kraji živě narodilo 4 654 dětí, mírnou převahu měli chlapci (50,3 % dětí). Většinou se jednalo o děti prvorozené (více než 46 %), jako druhé v pořadí přišlo na svět více než 37 % dětí. I v roce 2011 nadále pokračoval rostoucí trend dětí narozených mimo manželství. Zatímco v roce 2006 se nesezdaným párům narodilo 38,1 % všech živě narozených, v roce 2011 uvedený podíl vzrostl na 47,4 %. Průměrný věk matky při narození prvního dítěte od roku 2006 vzrostl o 0,9 roku na 27,9 let, obecně (bez ohledu na pořadí dítěte) pak ženy v našem kraji v roce 2011 v průměru rodily ve věku 30 let. Hodnota úhrnné plodnosti<sup>1</sup> dosáhla 1,478, v období let 2006–2011 dosáhla svého maxima v roce 2009 (1,580).

### Živě narození podle věku matky při narození dítěte v Libereckém kraji



### Živě narození mimo manželství a do sedmi měsíců po sňatku na celkovém počtu živě narozených v Libereckém kraji



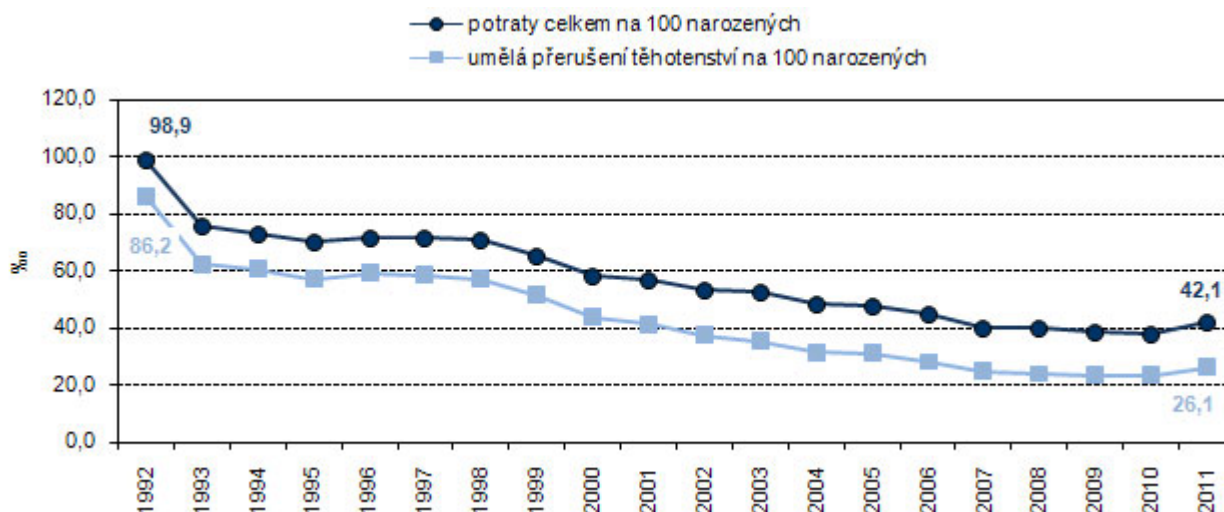
### Potratovost klesá.

Méně příznivou demografickou statistikou je potratovost. V roce 2011 bylo v Libereckém kraji evidováno 1 962 takto ukončených těhotenství, meziročně

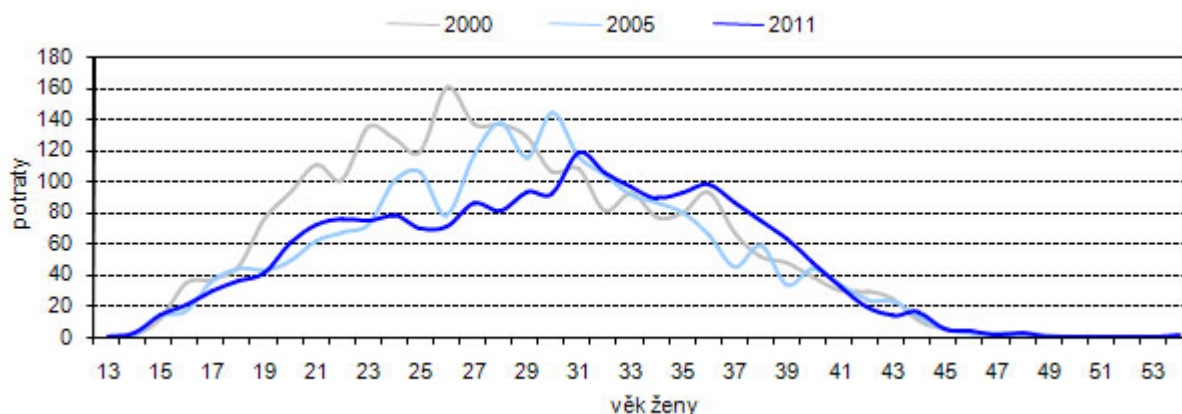
<sup>1</sup> Počet živě narozených dětí, které by se narodily jedné ženě za předpokladu, že by míry plodnosti podle věku zaznamenané ve sledovaném roce zůstaly během jejího reprodukčního věku (15–49 let) neměnné.

o 1,0 % potratů více. Od roku 2009 se však Liberecký kraj pohybuje pod hranicí 2 000 potratů za rok. Téměř 62 % tvořila umělá přerušeni těhotenství, přičemž jen miniinterrupce představovaly 44,5 % všech potratů. Samovolný potrat byl zjištěn v 689 případech (35,1 % všech potratů). Potratový index dosáhl 42,1 potratů na 100 narozených.

### Potratový index v Libereckém kraji



### Potraty podle věku ženy v Libereckém kraji

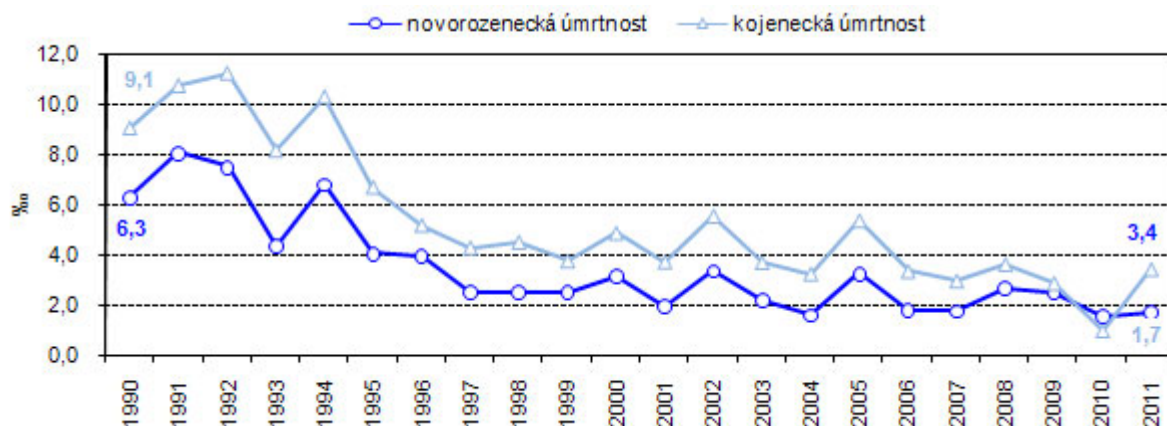


### Nejčastější příčinou úmrtí jsou stále srdeční choroby a nádorová onemocnění.

V loňském roce v Libereckém kraji zemřelo 4 228 osob, tj. 2 129 mužů a 2 099 žen. Nejčtenější příčinou úmrtí byly nemoci oběhové soustavy (50,1 % všech úmrtí) a novotvary (26,6 %). Zatímco v případě mužů byl poměr mezi zemřelými na nemoci oběhové soustavy a novotvary poměrně vyrovnaný, ženy v mnohem větší míře umíraly v souvislosti s onemocněním srdce. V důsledku vnějších příčin v roce 2011 v našem kraji zemřelo 278 osob, z toho 61 osob ukončilo svůj život dobrovolně. V meziročním srovnání vzrostl počet dětí zemřelých do 28 dnů od narození (tzv. novorozenecká úmrtnost ze 1,0 ‰ na 1,7 ‰) a významně také počet zemřelých do 1 roku po narození (tzv. kojenecká úmrtnost ze 1,6 ‰ na 3,4 ‰).



## Kojenecká a novorozenecká úmrtnost v Libereckém kraji v letech 1990–2011

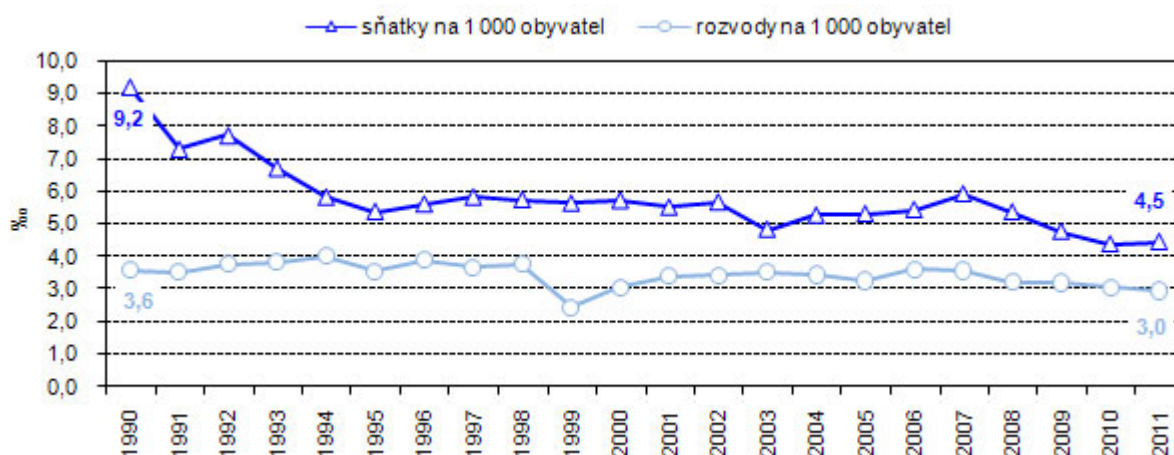


### Průměrný věk novomanželů i rozvádějících se osob roste.....

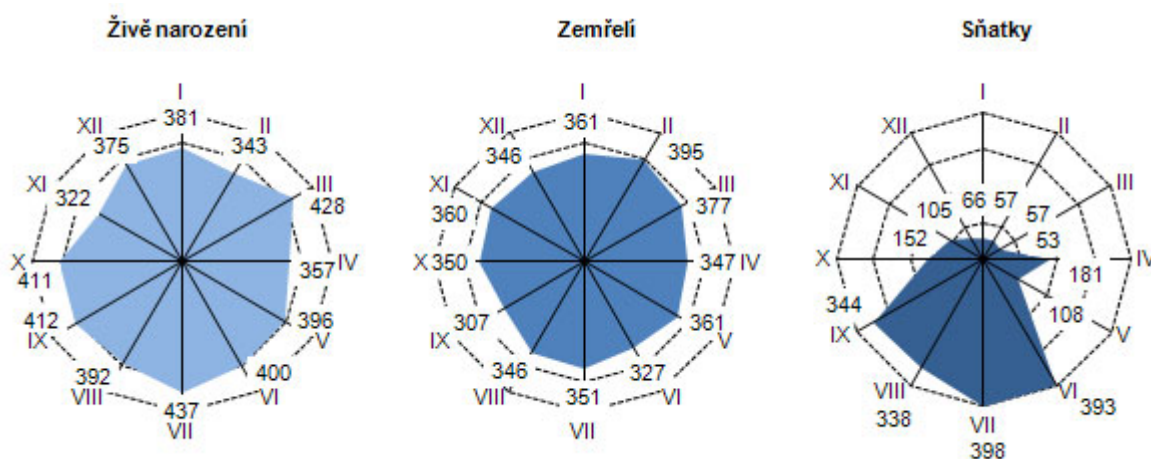
Do manželství v minulém roce vstoupilo 1 954 párů, oproti roku 2010 tedy o 1,3 % párů více. Ve srovnání s rokem 2006 to ovšem znamená téměř 17% pokles. Průměrný věk novomanželů při prvním sňatku se dlouhodobě zvyšuje a v roce 2011 v případě ženichů činil 31,8 let a v případě nevěst 28,8 let.

V roce 2011 bylo v Libereckém kraji evidováno 1 296 rozvodů. Většina těchto rozvedených manželství trvala více než 15 let. Mužům v okamžiku rozvodu bylo v průměru 42,9 let a ženám 40,0 let. Z dlouhodobého pohledu se věk rozvádějících zvyšuje. V časovém horizontu let 2006–2011 byla loňská rozvodovost nejnižší, když dosáhla 3,0 %.

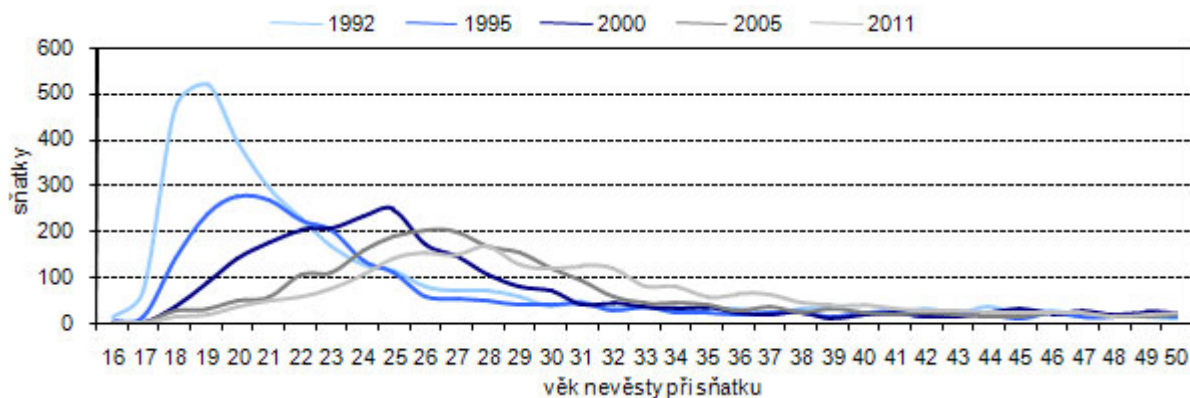
## Sňatky a rozvody na 1 000 obyvatel v Libereckém kraji v letech 1990–2011



## Živě narození, zemřelí a sňatky v Libereckém kraji podle měsíců v roce 2011



## Sňatky podle věku nevěsty při sňatku v Libereckém kraji

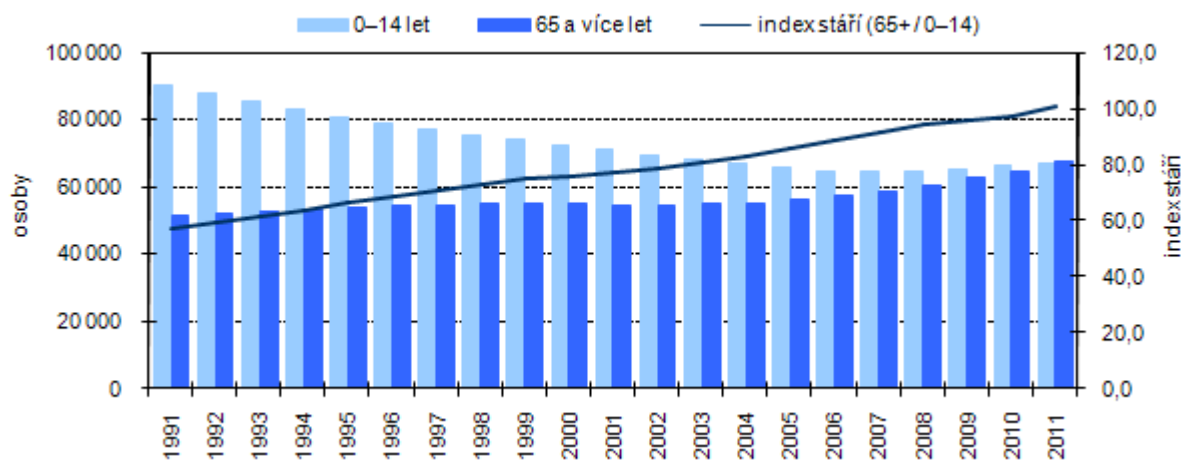


### 1.4 Charakteristiky věkové struktury

#### **Populace kraje stárne, lidí v produktivním věku je opět méně.**

V roce 2011 představovala dětská složka obyvatel (děti ve věku 0–14 let) v Libereckém kraji 15,3 %, obyvatelé ve věku 65 a více let pak tvořili 15,4 % populace. Porovnáme-li rok 2011 s rokem 2006 je patrné, že populace kraje nadále stárne – od roku 2006 zastoupení obyvatel nad 65 let v kraji vzrostlo o 2,1 procentního bodu, ačkoliv podíl dětí do 14 let, díky vyšší porodnosti v následujících letech, zaznamenal také nepatrný nárůst (o 0,3 procentní body). Trend pak potvrzuje pokles podílu osob v produktivním věku (15–64 let) o 2,4 procentní body.

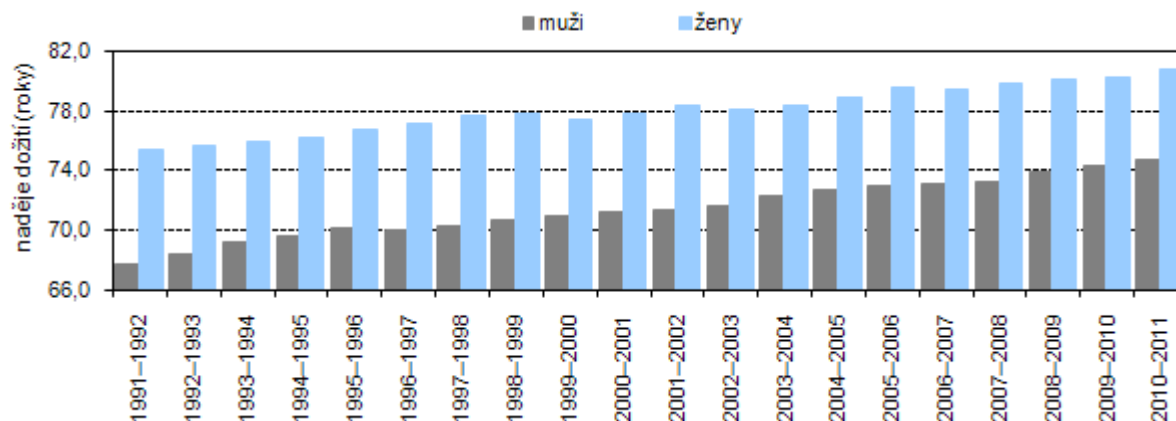
#### Věková struktura a index stáří v Libereckém kraji



#### **Poprvé od roku 1991 na území Libereckého kraje žilo více seniorů než dětí.**

O stárnutí populace Libereckého kraje vypovídají i další ukazatele popisující věkové složení. Hodnota indexu stáří v Libereckém kraji v roce 2011 překročila pomyslnou hranici 100, když na 100 dětí ve věku 0–14 let připadlo 100,7 osob starších 65 let. Index stáří se dlouhodobě zvyšuje také u obou pohlaví. Ke konci sledovaného roku dosáhl v případě mužů hodnoty 80,3 (47,0 v roce 1991; v roce 2006 to bylo 67,5) a v případě žen hodnoty 122,0 (81,6 v roce 1991; v roce 2006 pak 111,7).

## Naděje dožití při narození v Libereckém kraji



### ***Stárnutí populace dokládá rostoucí průměrný věk, roste i naděje dožití.***

Průměrný věk obyvatel Libereckého kraje se mezi roky 2006 a 2011 navýšil o téměř 1 rok na 40,6 let, meziročně se pak zvýšil o 0,3 roky. Průměrný věk mužů dosáhl 39,2 let a žen 42,0 let.

Mezi roky 2006 a 2011 se naděje dožití u narozených chlapců zvýšila o 1,8 roku na 74,8 let, u dívek o 1,3 roku na 80,8 let. V případě šedesátiletého muže pak naděje dožití činila 19,0 let, v případě stejně staré ženy to pak bylo 23,1 let.

## Průměrný věk obyvatel Libereckého kraje

