

### 3. Ekonomický vývoj

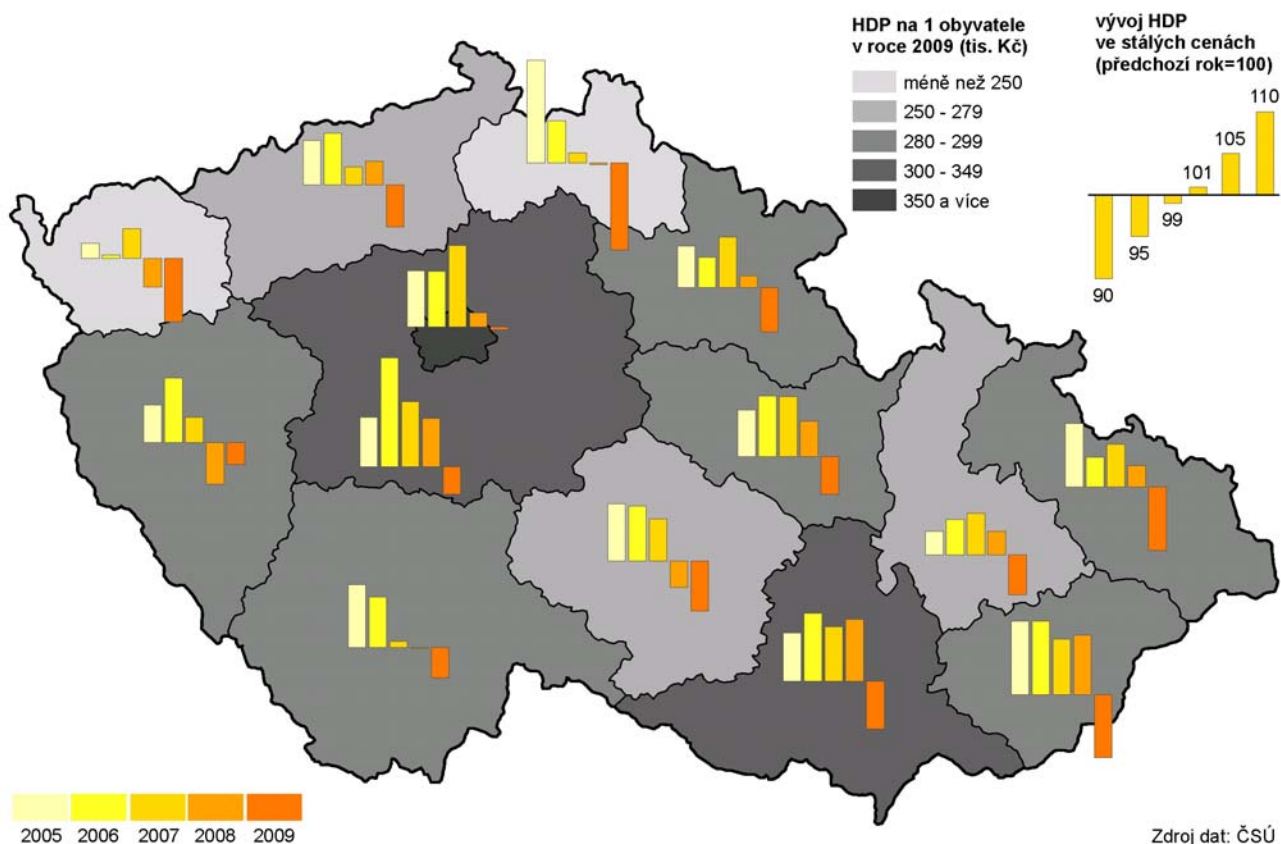
#### Makroekonomický

#### rámec:

#### **Vývoj HDP ovlivněn ekonomickou recesí...**

Tvorba hrubého domácího produktu zaznamenala v roce 2009 ve srovnání s předcházejícím rokem pokles o 4,4 %. Podíl kraje na tvorbě HDP v rámci ČR činil 2,0 %, což je nejmenší podíl ze všech krajů. Tento podíl se navíc postupně snižuje, od roku 2005 došlo k poklesu o 0,3 procentního bodu. Nejvíce se na tvorbě HDP podílí Hl. město Praha (26,1 %), dále pak Středočeský kraj (10,8 %) a kraj Jihomoravský (10,5 %). Tvorba hrubého domácího produktu na 1 obyvatele činila v Karlovarském kraji v roce 2009 celkem 233 629 Kč, to představuje meziroční pokles o 4,2 %.

**Regionální hrubý domácí produkt v krajích v letech 2005 až 2009**



#### **...pokles hrubé přidané hodnoty poprvé od roku 1995...**

Hodnota hrubé přidané hodnoty v Karlovarském kraji od roku 1995 každoročně stoupala, v roce 2009 poprvé došlo k meziročnímu poklesu hrubé přidané hodnoty, a to o 4,6 % na 64 468 mld. Kč (v běžných cenách). Pohybovala se tak 2,7 procentního bodu pod celorepublikovým průměrem. K většímu propadu hrubé přidané hodnoty oproti minulému roku došlo pouze v Libereckém (o 6,5 %) a Moravskoslezském kraji (o 8,0 %). Hrubá přidaná hodnota meziročně vzrostla jen v Hl. městě Praze (o 1,9 %), v Plzeňském kraji (o 0,5 %) a v kraji Jihočeském (o 0,2 %).

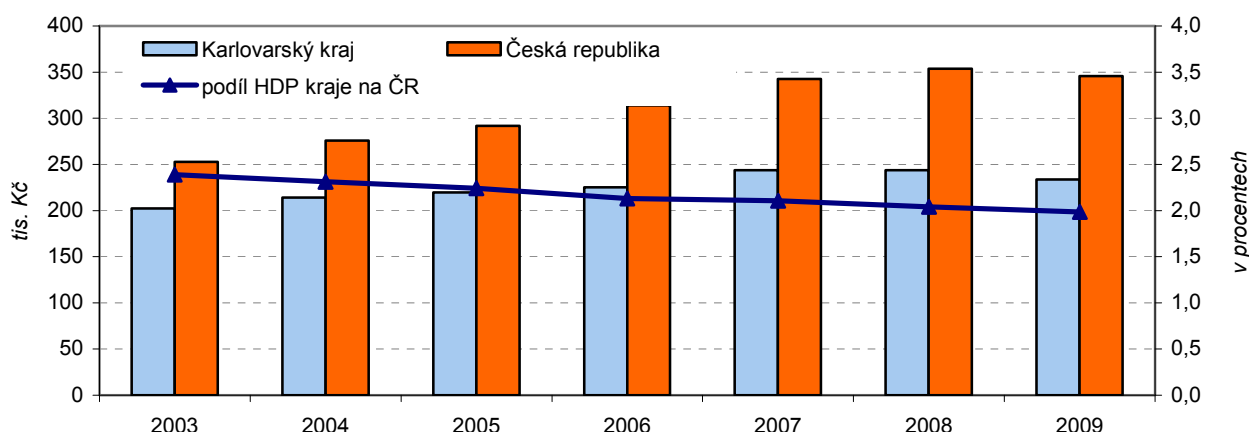
#### **...struktura HPH bez významných změn.**

Struktura hrubé přidané hodnoty (HPH) podle sektorů zůstává bez významných změn. Největší podíl HPH je každoročně vytvořen ve zpracovatelském průmyslu, v roce 2009 činil tento podíl 20,8 % a meziročně tak poklesl o 1,6 procentního bodu. Poklesl také podíl HPH z těžby nerostných surovin

(o 1,0 procentního bodu) a z činností v oblasti nemovitostí a pronájmu, podnikatelských činností (o 0,8 procentního bodu). Významnější nárůst zaznamenal pouze podíl HPH vytvořený při výrobě a rozvodu elektřiny, plynu a vody (o 1,3 procentního bodu).

Z výsledků za rok 2009 je zřejmé, že ekonomika byla ovlivněna ekonomickou recesí. Výsledky za rok 2010 by měly ukázat, zda došlo z makroekonomického hlediska k oživení ekonomiky kraje, tyto výsledky však budou k dispozici až v posledních měsících roku 2011.

**Graf 13 Vývoj hrubého domácího produktu na 1 obyvatele v Karlovarském kraji a ČR a podíl HDP kraje na ČR**



Zdroj: ČSÚ

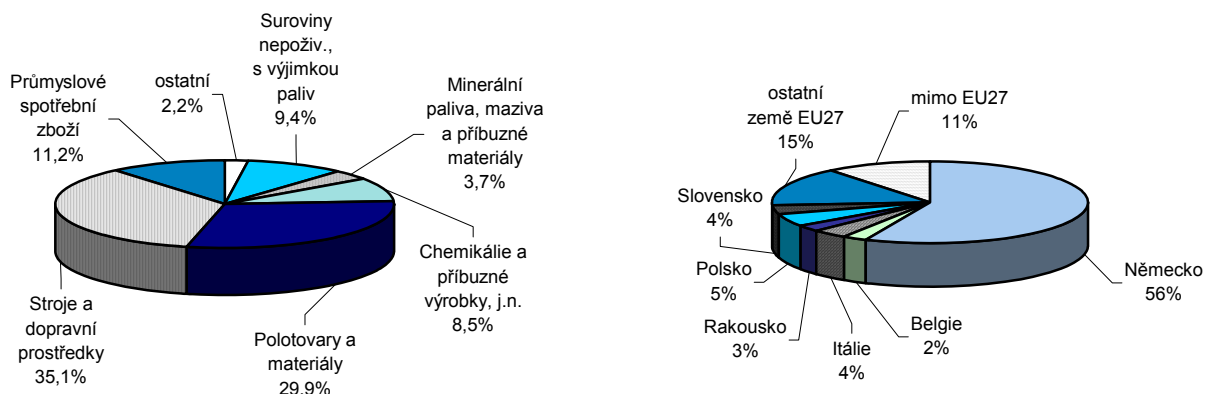
**Zahraniční obchod:**

Z hlediska hodnoty vývozu do zahraničí se Karlovarský kraj umístil v roce 2010 na posledním místě pomyslného žebříčku, bylo exportováno zboží v hodnotě 51 699 mld. Kč (v běžných cenách). Podíl vývozu kraje na ČR činil 2,1 % a oproti roku 2009 vzrostl o 0,2 procentního bodu. Ve srovnání s minulým rokem došlo k navýšení hodnoty vývozu o 24,1 %, v mezikrajském srovnání bylo toto navýšení druhé nejvyšší za Pardubickým krajem. Všechny kraje ČR zaznamenaly v posledním roce nárůst hodnoty vývozu do zahraničí, projevila se tak pozitivně zvýšená poptávka na zahraničních trzích.

***Hodnota vývozu se meziročně zvýšila téměř u všech komodit.***

Na hodnotě vývozu kraje se podílí nejvíce vývoz strojů a dopravních prostředků (35,1 %) a vývoz polotovarů a materiálů (29,9 %). Dalšími významnými skupinami komodit jsou průmyslové spotřební zboží, suroviny nepoživatelné s výjimkou paliv a chemikálie a příbuzné výrobky j.n. Téměř ve všech skupinách vývoz meziročně stoupl, pouze u komodity minerální paliva, maziva a příbuzné materiály došlo k poklesu hodnoty vývozu, a to o 12,8 %.

**Graf 14 Struktura vývozu z Karlovarského kraje v roce 2010 - zboží a teritoriální**



Zdroj: ČSÚ

**Věda, Informační technologie:**

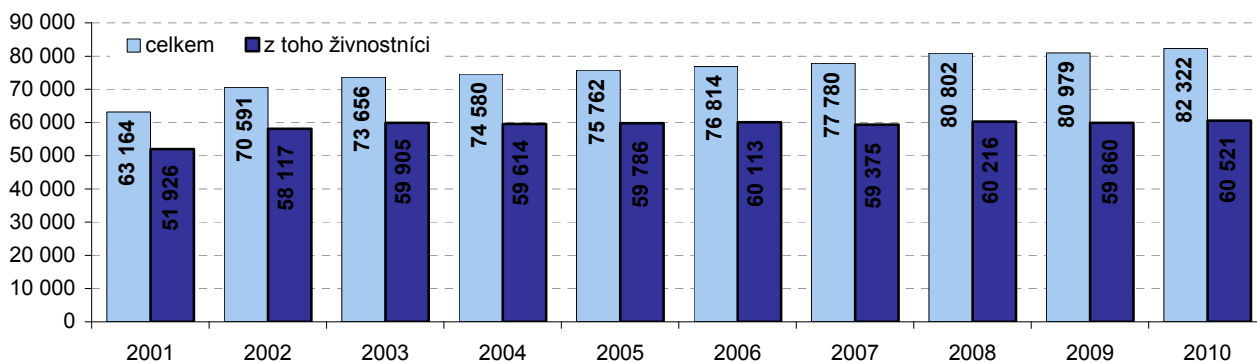
***Pokles počtu pracovníků ve vědě a výzkumu, snížení výdajů.***

Počet zaměstnanců výzkumu a vývoje v průběhu let 2005-2009 v Karlovarském kraji kolísal, po prudkém nárůstu v roce 2008 došlo v roce 2009 ke snížení počtu těchto zaměstnanců o 30 osob, tj. o 21,9 %. Z celkového počtu zaměstnanců výzkumu a vývoje bylo 58,5 % výzkumných pracovníků, ve srovnání s předcházejícím rokem tak došlo k poklesu podílu výzkumných pracovníků, a to o 18,9 procentního bodu. Výdaje na vědu a výzkum činily v roce 2009 celkem 92 mil. Kč, poklesly tak meziročně o 6,0 %. Nejvíce se na financování výzkumu a vývoje podílel podnikatelský sektor (81,0 mil. Kč, tj. 81,8 %), oproti roku 2008 se tento podíl zvýšil o 27,1 procentního bodu.

***Více domácností s připojením na internet.***

V kraji bylo v roce 2009 celkem 53,3 % domácností vybaveno osobním počítačem, ve srovnání s rokem 2005 to představuje nárůst o 22,0 procentních bodů. Stejně dynamicky narůstal také počet domácností vybavených připojením na internet, v roce 2009 bylo těchto domácností 47,4 %, vysokorychlostní internet přitom mělo připojeno 39,7 %.

**Graf 15 Počet ekonomických subjektů v Karlovarském kraji k 31. 12.**



Zdroj: ČSÚ

**Organizační struktura:**  
***Výraznější nárůst počtu ekonomických subjektů oproti minulému roku.***

V roce 2004 došlo k výraznému zpomalení růstu počtu ekonomických subjektů, roční přírůstek nových ekonomických subjektů od tohoto roku činil přibližně jedno procento. Výjimku tvořil pouze rok 2008, kdy došlo k relativně významnému nárůstu, a to o 3,9 %. Naopak v roce 2009 bylo v kraji registrováno pouze o 0,2 % více ekonomických subjektů než v předchozím roce. Ke konci roku 2010 mělo v kraji registrováno své sídlo 82 322 ekonomických subjektů, což představuje nárůst o 1,7 % oproti minulému roku. Celkem 73,5 % z registrovaných

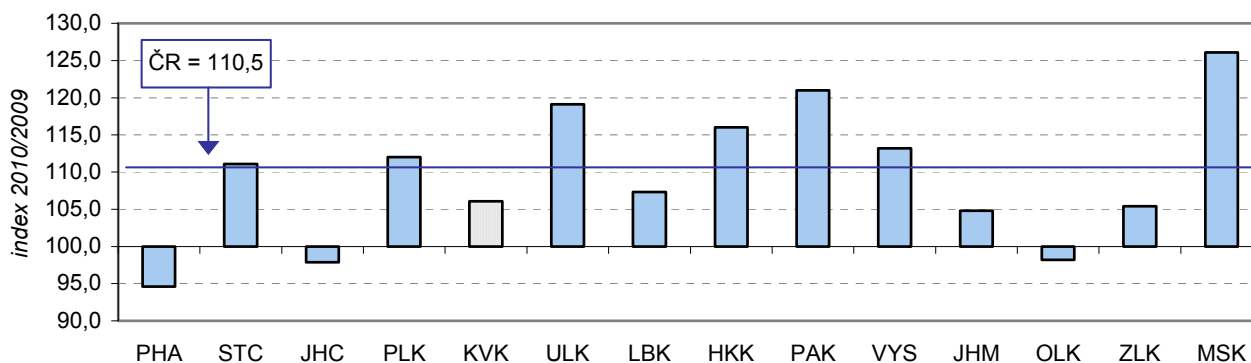
ekonomických subjektů tvořily osoby podnikající dle živnostenského zákona, přičemž jejich podíl se dlouhodobě pozvolna snižuje ve prospěch právnických osob. Většina ekonomických subjektů (91,4 %) neměla zaměstnance nebo o nich nebyl tento údaj znám.

**Průmysl:**

**Tržby velkých průmyslových podniků se zvýšily ve většině krajů ČR.**

V kraji mělo v roce 2010 své sídlo celkem 83 velkých průmyslových podniků<sup>1</sup>. Nárůst tržeb za prodej vlastních výrobků a služeb průmyslové povahy (v běžných cenách), které se v roce 2010 v kraji zvýšily o 6,1 % (v ČR o 10,5 %) svědčí o tom, že hospodářská krize ustoupila ze svého vrcholu.

**Graf 16 Tržby za prodej vlastních výrobků a služeb průmyslové povahy<sup>2)</sup> v krajích ČR**



<sup>2)</sup> v podnicích se 100 a více zaměstnanci se sídlem v kraji

Zdroj: ČSÚ

**Stagnace počtu zaměstnanců v průmyslu v kraji.**

Za celý rok 2010 došlo v kraji k minimálnímu nárůstu průměrného evidenčního počtu zaměstnanců v průmyslových podnicích se 100 a více zaměstnanci, a to o 0,4 % na 20 662 zaměstnanců. Karlovarský kraj se tak stal jediným krajem České republiky, kde se v roce 2010 počet zaměstnanců nesnižoval. V celé České republice za stejné období došlo k poklesu o 4,5 % zaměstnanců. Tento pokles byl způsoben ekonomickým zpomalením, které započalo již ve 2. polovině roku 2008.

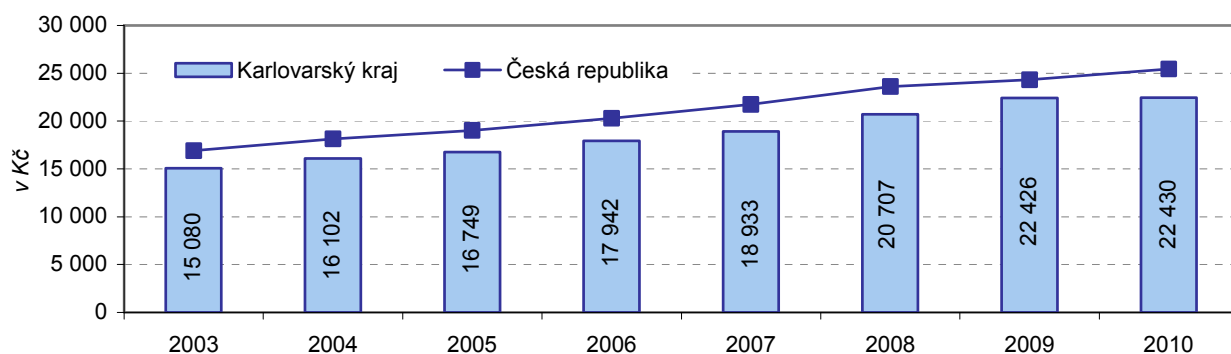
**Stavebnictví: nadále rostlo.**

Základní stavební výroba<sup>2</sup> 23 podniků sídlících v Karlovarském kraji ve srovnání s minulým rokem vzrostla, a to o 20,9 %. Inženýrské stavitelství se přitom navýšilo o 10,9 %, pozemní stavitelství o 12,6 %.

<sup>1</sup> Podniky se 100 a více zaměstnanci se sídlem v kraji

<sup>2</sup> Subjekty se sídlem v kraji s 50 a více zaměstnanci

**Graf 17 Průměrná hrubá měsíční mzda v průmyslových podnicích<sup>\*)</sup> v letech 2003-2010**



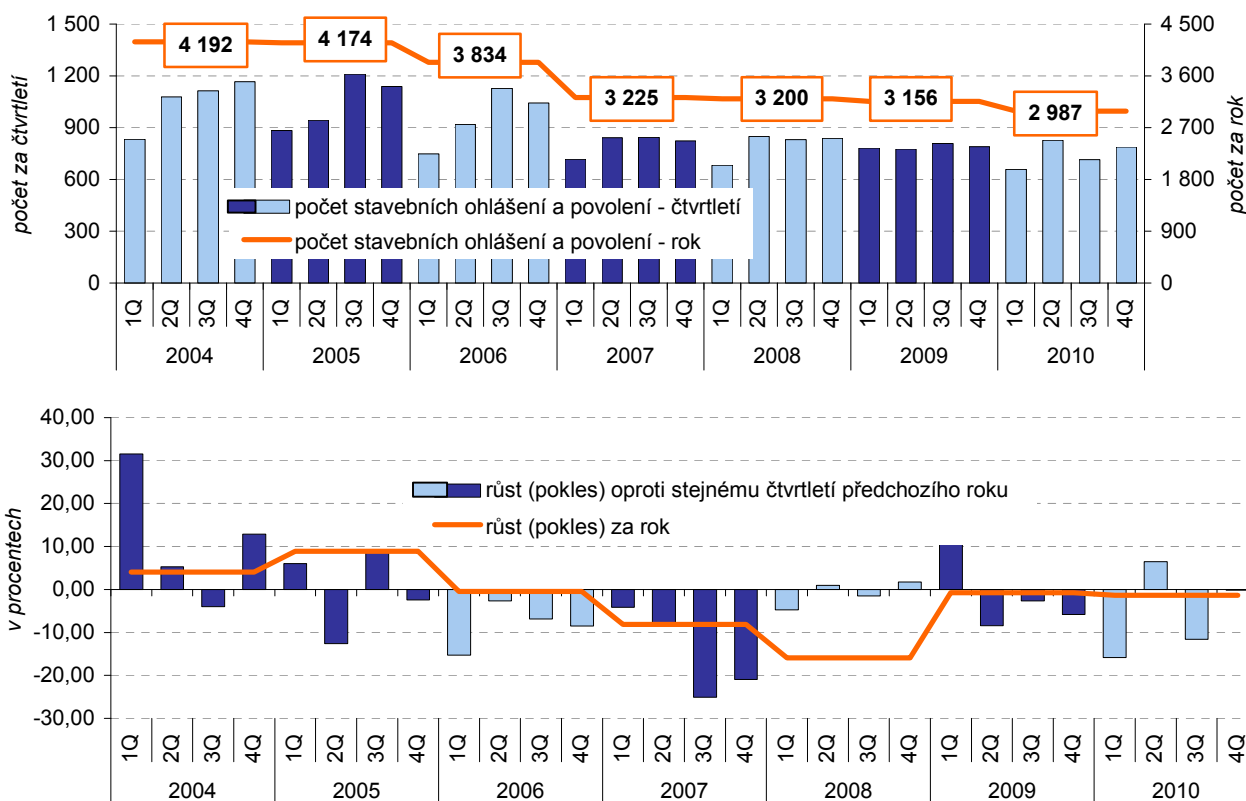
<sup>\*)</sup> v podnicích se 100 a více zaměstnanci se sídlem v Karlovarském kraji

Zdroj: ČSÚ

**Nárůst počtu zaměstnanců, pokles produktivity práce.**

Ve stavebních podnicích v kraji v roce 2010 pracovalo 1 616 zaměstnanců, to představuje nárůst o 20,9 % oproti roku 2009, průměrná měsíční mzda ve stejném období stoupla o 7,5 %. Produktivita práce přitom zaznamenala pokles, a to o 8,0 %.

**Graf 18 Počet stavebních ohlášení a povolení v Karlovarském kraji a jeho vývoj (v %)**



Zdroj: ČSÚ

**Počet stavebních povolení a ohlášení se snižuje.**

Stavební úřady vydaly v roce 2010 na území Karlovarského kraje celkem 2 987 stavebních povolení a ohlášení, což představuje meziroční pokles o 5,4 %. Pokračuje tak dlouhodobý sestupný trend, patrný od roku 2005. Největší pokles můžeme sledovat v letech 2006, 2007 a 2010, kdy ve všech čtvrtletích roku 2006 a 2007 poklesl počet stavebních povolení a ohlášení oproti stejnému čtvrtletí

minulého roku, v roce 2010 došlo k poklesu ve třech čtvrtletích. V roce 2010 se meziročně snížil počet stavebních povolení a ohlášení bytových staveb, staveb na ochranu životního prostředí a ostatních staveb.

**Nižší hodnota povolených staveb.**

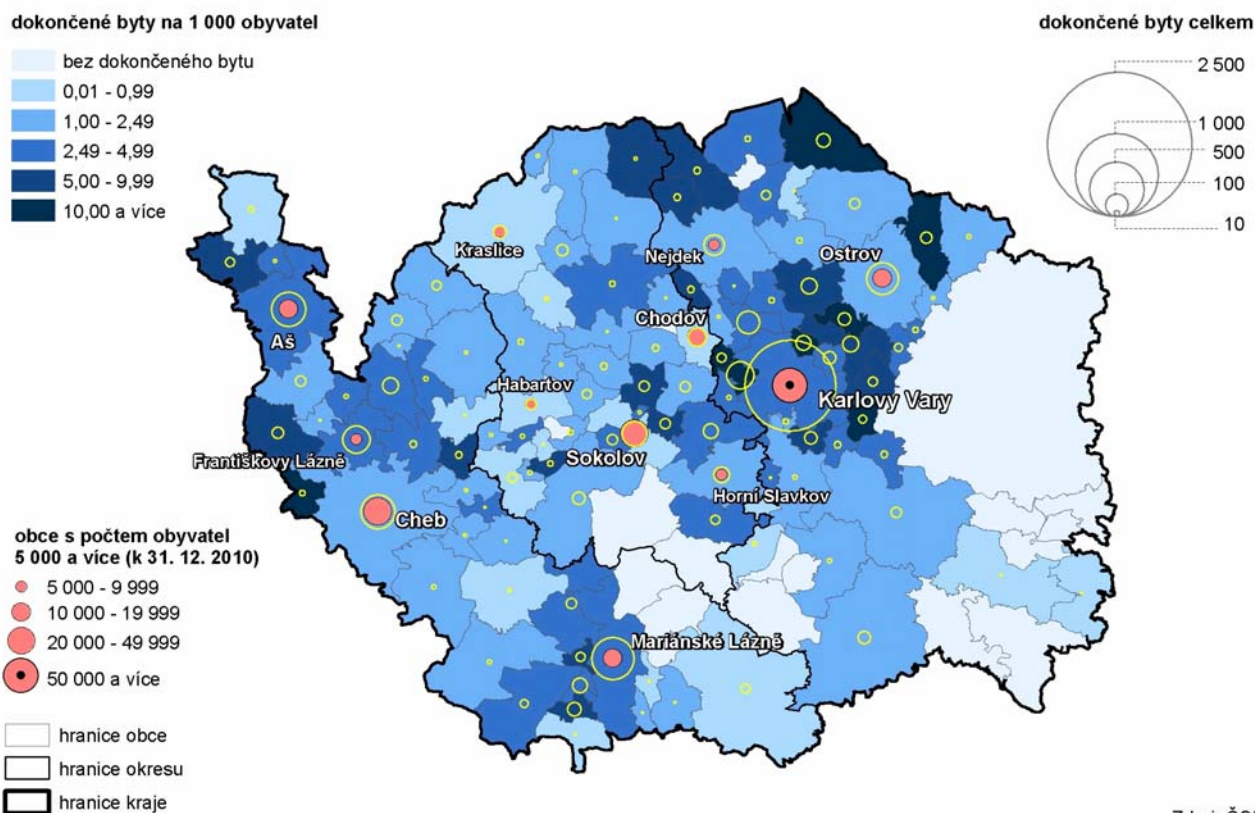
S počtem vydaných stavebních povolení a ohlášení poklesla také celková orientační hodnota staveb, na něž byla stavební povolení a ohlášení v roce 2010 vydána, a to o 9,8 % na 7 522 mil. Kč. Průměrná hodnota na jedno stavební povolení a ohlášení se tak snížila o 125 tis. Kč (na 2,5 mil. Kč). K poklesu průměrné hodnoty na jedno stavební povolení a ohlášení došlo zejména díky poklesu průměrné hodnoty staveb na změnu dokončených nebytových staveb a ostatních staveb.

**Bytová výstavba: Pokles zahájených...**

V kraji byla zahájena stavba 608 bytů, což znamenalo meziroční pokles o 28,0 %. Ze zahájených bytů připadaly téměř dvě třetiny na byty v rodinných domech (55,4 % na byty v nových rodinných domech a 3,9 % v nástavbách, přístavbách a vestavbách k nim). Hlavním důvodem meziročního poklesu bylo snížení počtu zahájených bytů v bytových domech (o 39,0 %, na 72 nových bytů), v rodinných domech (o 31,5 %, na 337 nových bytů) a ve stavebně upravených nebytových prostorech (o 65,8 %, na 25 nových bytů). Naopak počet bytů v domech s pečovatelskou službou a v nebytových stavbách se zvyšoval.

K poklesu počtu zahájených bytů došlo v roce 2010 ve všech krajích České republiky. Karlovarský kraj (spolu s Hl. městem Praha, krajem Pardubickým, Olomouckým a Královéhradeckým) patří k pěti krajům s největším poklesem počtu zahájených bytů. V rámci celé republiky činil tento pokles 24,6 %.

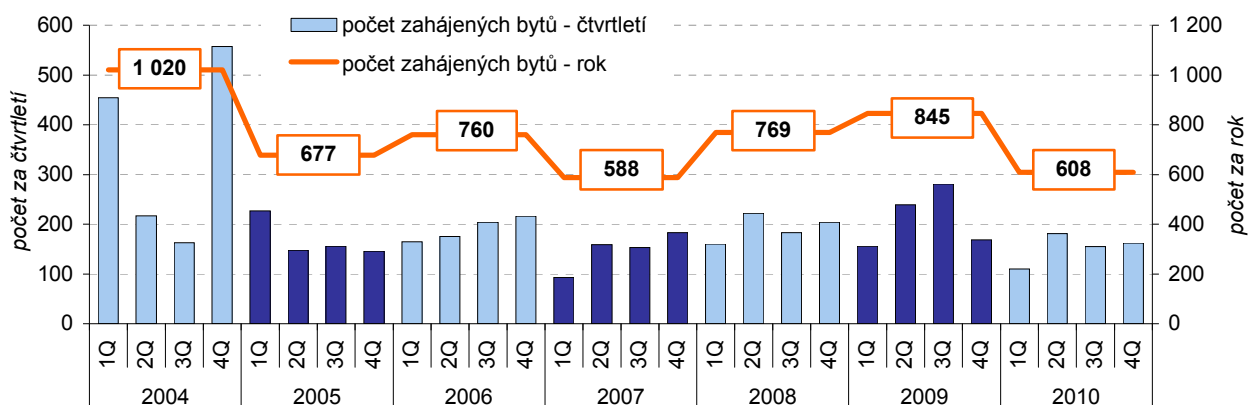
**Bytová výstavba v obcích Karlovarského kraje v letech 2005 až 2010**



Zdroj: ČSÚ



**Graf 19 Zahájené byty v Karlovarském kraji**



Zdroj: ČSÚ

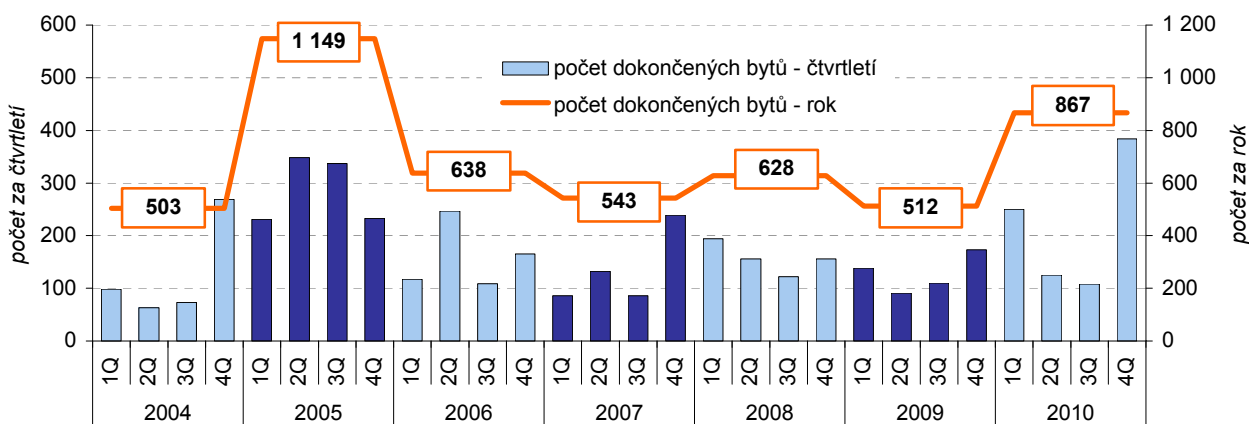
**...a nárůst dokončených bytů...**

V kraji bylo v minulém roce dokončeno celkem 867 bytů, což je o 69,3 % více než v roce 2009. Nárůst byl zaznamenán téměř ve všech čtvrtletích roku 2010, s výjimkou 3. čtvrtletí, nejvíce bytů přitom bylo dokončeno ve 4. čtvrtletí. K meziročnímu nárůstu bytové výstavby přispěl zejména vysoký počet dokončených bytů v bytových domech (nárůst z 25 bytů v roce 2009 na 294 bytů v roce 2010) a v nebytových stavbách (nárůst ze 6 bytů v roce 2009 na 31 bytů v roce 2010). V celorepublikovém srovnání patřil Karlovarský kraj mezi 5 krajů, kde došlo v roce 2010 k nárůstu počtu dokončených bytů a v pomyslném žebříčku zaujal 1. místo. V celé České republice bylo dokončeno o 5,7 % bytů méně než v předcházejícím roce.

**...mírné zvýšení intenzity bytové výstavby v kraji.**

Intenzitou bytové výstavby, tj. počtem dokončených bytů na 1 000 obyvatel se Karlovarský kraj v celorepublikovém srovnání zařadil na 10. místo (2,82) před krajem Olomouckým (2,57), Zlínským (2,38), Moravskoslezským (2,33) a Ústeckým (1,31). V celé ČR dosáhla intenzita bytové výstavby hodnoty 3,46, vyšší intenzitu proti republikovému průměru vykazovaly pouze tři kraje – Středočeský kraj (5,85), Hl. město Praha (4,89) a Jihomoravský kraj (3,86). Karlovarský kraj byl jedním ze čtyř krajů, kde došlo ke zvýšení intenzity bytové výstavby oproti minulému roku

**Graf 20 Dokončené byty v Karlovarském kraji**



Zdroj: ČSÚ

**Zemědělství:**  
**Mírný pokles**  
**výnosů zemědělských**  
**plodin...**

Hektarové výnosy obilovin v kraji zaznamenaly v roce 2010 mírný pokles oproti roku předcházejícímu (4,31 t/ha, tj. pokles o 3,6 %), nepatrně se snížily i výnosy luskovin, řepky a píce na orné půdě.

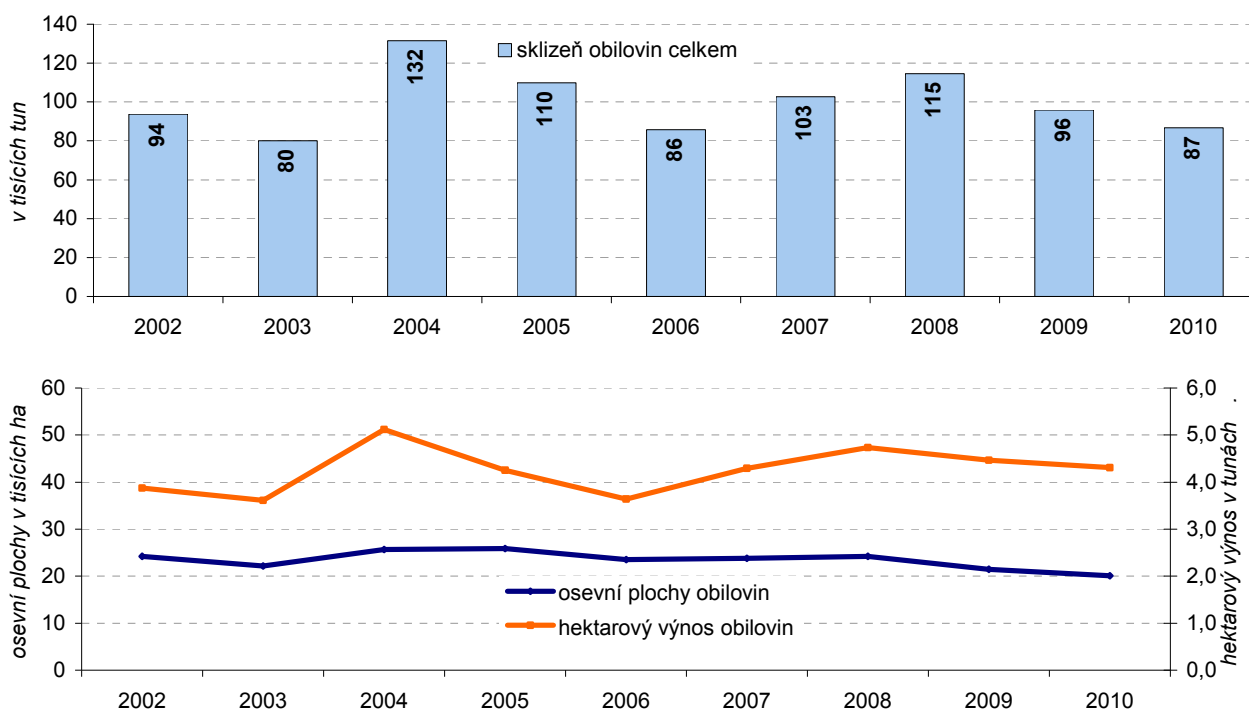
Celková sklizeň obilovin se snížila o 9,6 % na 86,7 tis. tun (při poklesu sklizňových ploch o 6,2 %). Ze sledovaných plodin výrazně stoupla sklizeň brambor, a to o 48,6 % vlivem zvýšení sklizňové plochy o 52,8 %. Naopak sklizeň luskovin klesla (o 22,4 %), a to opět vlivem změny sklizňové plochy (snížení o 10,6 %).

**...nárůst chovu koz.**

Ze soupisů hospodářských zvířat, které jsou prováděny každoročně k 1. 4. vyplývá, že zemědělci v kraji výrazně omezili chov prasat (za posledních 8 let o 76,4 %) a drůbeže (za 8 let o 48,3 %). Naopak došlo k rozšíření chovu skotu, ovcí, koňů a koz. Především stojí za zmínku prudký nárůst počtu chovaných koz, kdy za posledních 8 let se jejich počet zvýšil o 113,8 % z počtu 817 v roce 2003 na 1 747 kusů k 1. 4. 2011.

Na jatkách v Karlovarském kraji bylo v roce 2010 vyrobeno 439 tun masa v jatečné hmotnosti, to představuje 0,1 % celkové produkce ČR. Rozhodující objem masa připadá v kraji na hovězí maso (366 tun, tj. 83,4 % z celkové produkce).

**Graf 21 Sklizeň, osevni plochy a hektarový výnos obilovin v Karlovarském kraji**



Zdroj: ČSÚ

**Lesnictví:**  
**Vysoká zalesněnost...**

Z celkové výměry kraje tvořily v roce 2010 lesní pozemky 43,3 %, tento podíl se v posledních několika letech prakticky neměnil. V celorepublikovém srovnání se Karlovarský kraj umístil na 2. místě, pouze v Libereckém kraji byla zalesněnost vyšší (44,4 %). V kraji se vytěžilo celkem 755 688 m<sup>3</sup> dřeva, což představuje meziroční nárůst o 7,1 %. Převážnou většinu vytěženého dřeva tvořily jehličnany (95,8 %). Na nahodilou těžbu připadlo 47,0 % z celkové těžby, většinu (84,7 %) této nahodilé těžby tvořila těžba živelní.

**...meziroční nárůst**  
**těžby dřeva.**



**Doprava:**  
**Nejvyšší podíl silnic**  
**III. třídy...**

Celková délka silnic v kraji činila v roce 2009 celkem 2 051 km, dálnice se na území kraje nenacházejí. Skladba silnic se v posledních letech příliš neměnila, převážnou část tvoří silnice III. třídy (66,0 %), silnice I. třídy se podílejí 11,1 %. V Karlovarském kraji bylo v roce 2009 zaregistrováno 123 818 osobních a 13 774 nákladních automobilů. Veřejnou autobusovou dopravou se přepravilo 6 300 osob, to je o 17,8 % méně, než v předcházejícím roce.

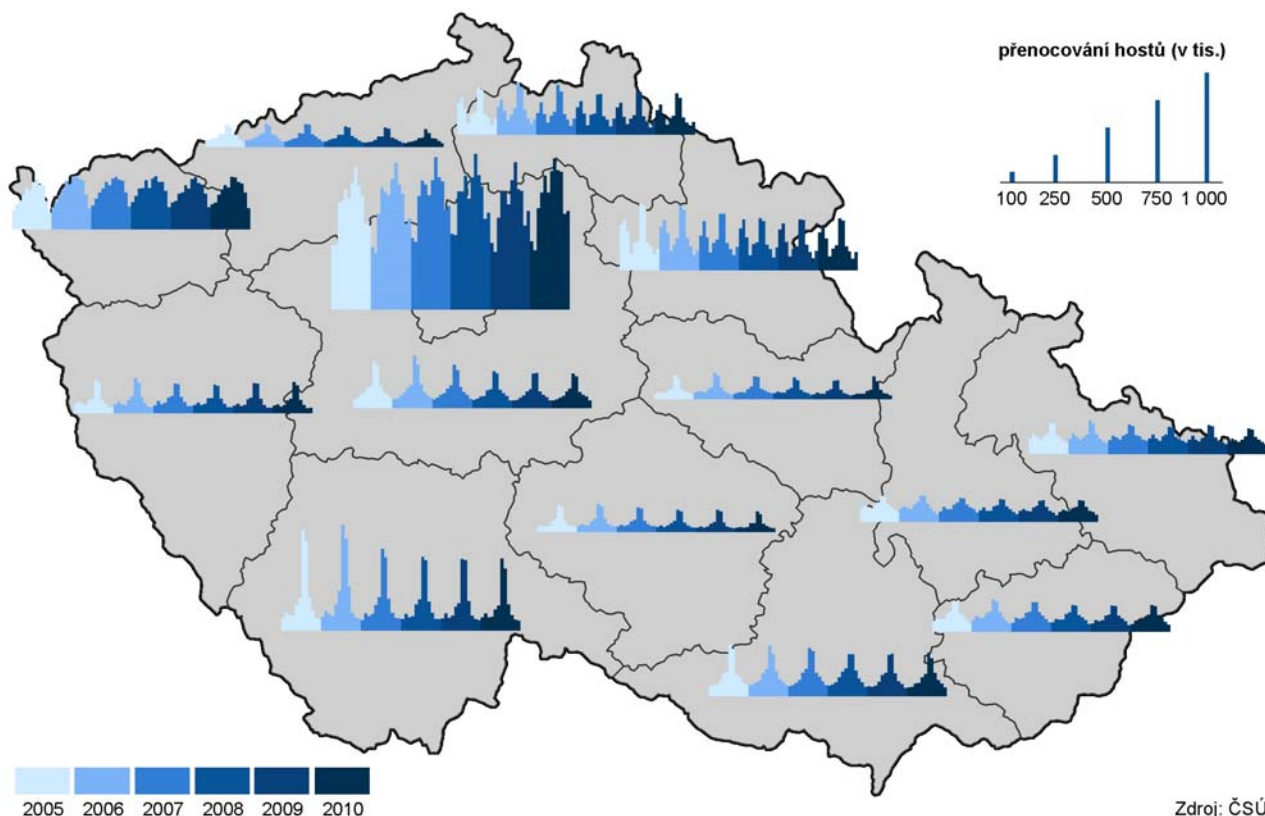
**...méně cestujících**  
**veřejné dopravy.**

Provozní délka železničních tratí v kraji činí 494 km a po železnici se přepravilo 2 994 cestujících, což představuje meziroční pokles o 9,1 %. V rámci kraje bylo v roce 2009 po železnici přepraveno 1 739 tis. tun věcí, tj. o 19,6 % méně než v roce 2008.

**Cestovní ruch:**  
**Mírný nárůst hostů**  
**domácích i z ciziny...**

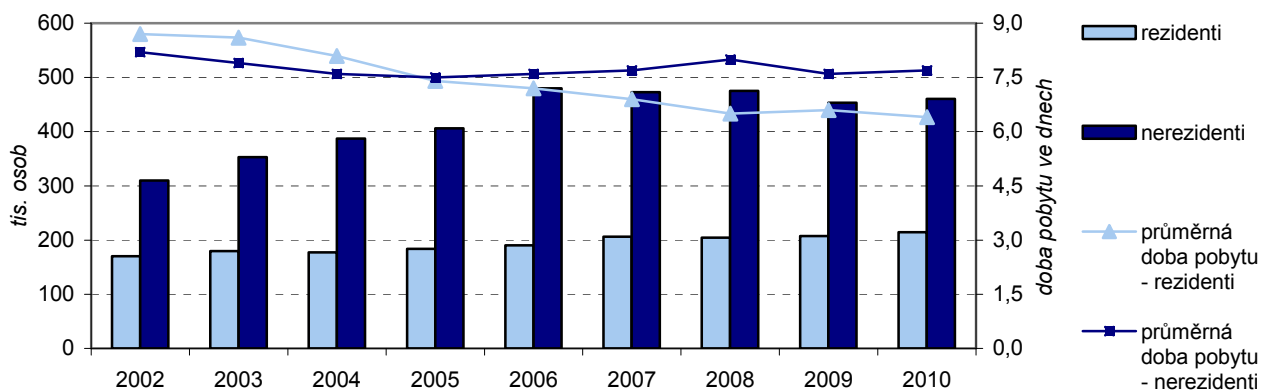
V roce 2010 byl Karlovarský kraj jedním z pěti regionů ČR, ve kterých nedošlo k poklesu počtu hostů v hromadných ubytovacích zařízeních. V Karlovarském kraji vzrostl počet hostů o 1,4 % oproti minulému roku. Nejvyšší nárůst počtu hostů v hromadných ubytovacích zařízeních byl zaznamenán v Hl. m. Praze, a to o 8,9 %, tento nárůst se odrazil i v konečném mírném nárůstu počtu hostů v hromadných ubytovacích zařízeních ČR. Jak zahraničních, tak i domácích hostů přijelo více než před rokem. Nejčastějšími ubytovanými hosty za zahraničí byli turisté z Německa (53,6 %) a Ruska (16,2 %). Přibylo také hostů z Izraele, Španělska, ostatních asijských zemí.

**Přenocování hostů v hromadných ubytovacích zařízeních v krajích v letech 2005 až 2010**  
**(údaje za jednotlivé měsíce)**



Zdroj: ČSÚ

**Graf 22 Hosté v hromadných ubytovacích zařízeních Karlovarského kraje**



Zdroj: ČSÚ

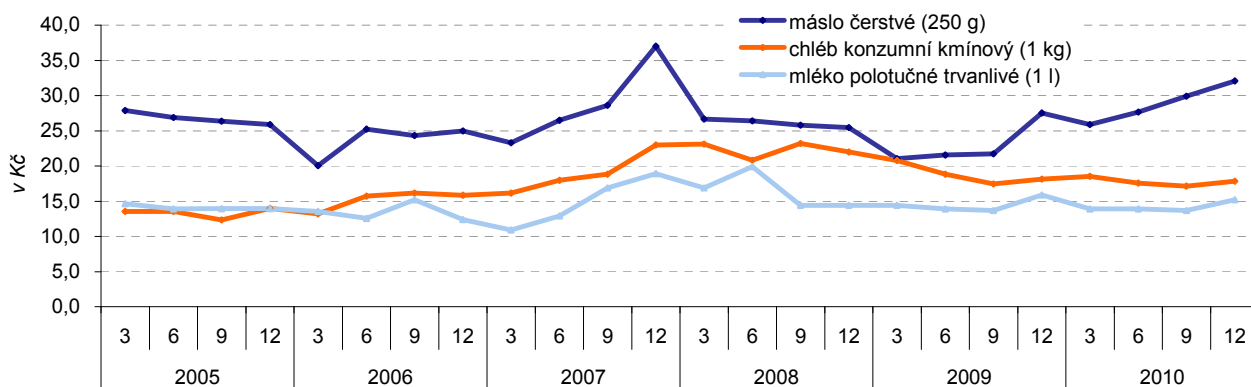
**...nejdelší doba pobytu návštěvníků Karlovarského kraje.**

Hosté v hromadných ubytovacích zařízeních se v Karlovarském kraji zdrželi v průměru 7,3 dne, průměrná doba pobytu v celé ČR přitom činila 4,0 dne. V roce 2010 se snížil počet hromadných ubytovacích zařízení v kraji, a to o 3,3 %.

**Ceny:**  
**Od prosince 2009 do prosince 2010 vzrostly spotřebitelské ceny v České republice o 1,5 %.**

Vývoj cenové hladiny vyjádřený indexem spotřebitelských cen není v regionálním členění v České republice publikován<sup>3</sup>. Přesto je zde účelné, pro dokreslení základních tendencí ekonomického vývoje Karlovarského kraje, uvést alespoň údaje České republiky jako celku. Meziroční míra inflace dosahovala v prosinci roku 2010 hodnoty 1,5 %, stejně jako i průměrná roční míra inflace za rok 2010. V grafu 23 lze vysledovat vývoj některých vybraných komodit ze spotřebního koše v posledních několika letech.

**Graf 23 Průměrné spotřebitelské ceny másla, chleba a mléka v Karlovarském kraji**



Zdroj: ČSÚ

**Podrobnější údaje k ekonomickému vývoji Karlovarského kraje v roce 2010:**

[Statistický bulletin Karlovarského kraje](#)  
[Definitivní údaje o sklizni zemědělských plodin za rok 2010](#)  
[Časové řady – cestovní ruch](#)

<sup>3</sup> V regionálním členění jsou vydávány pouze průměrné ceny vybraných výrobků a služeb (viz Statistický bulletin Karlovarského kraje).