

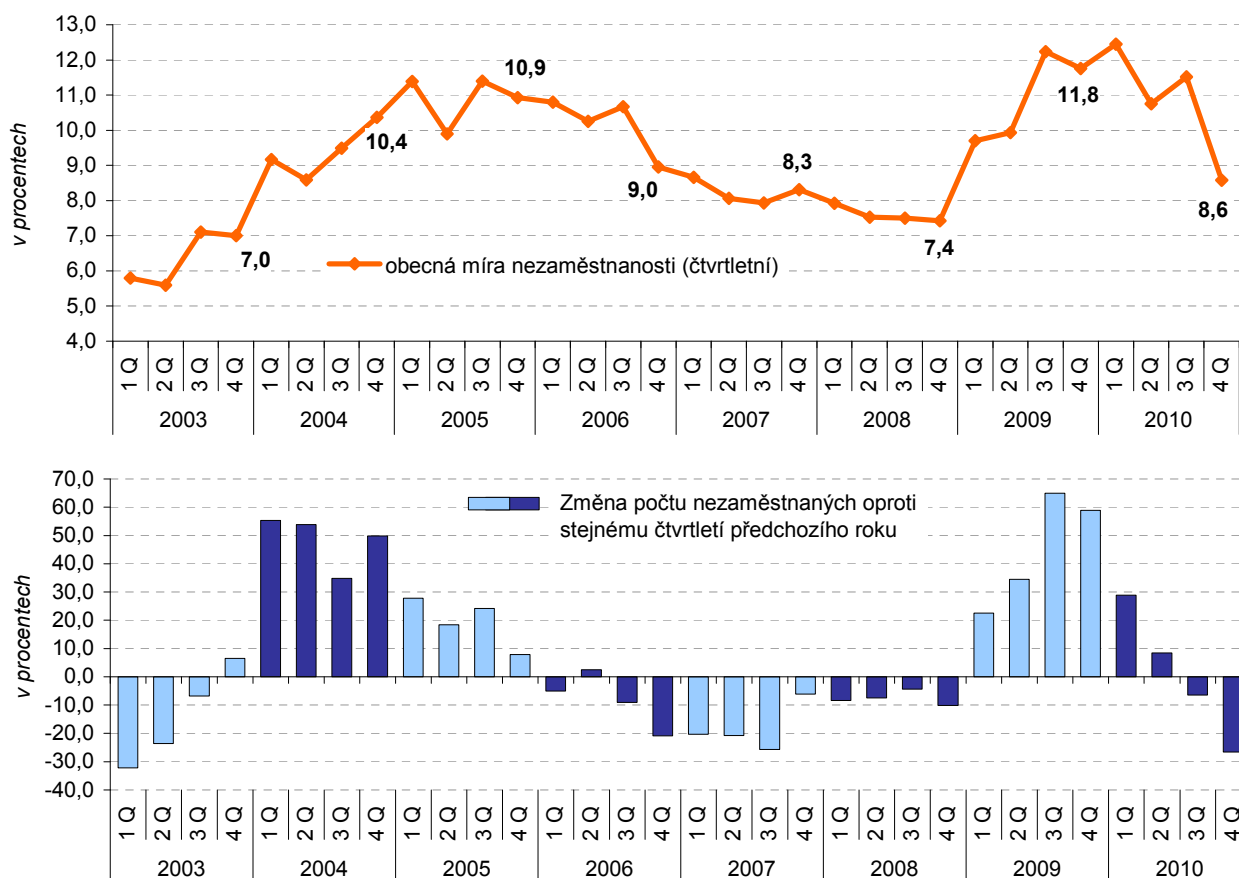
2. Sociální vývoj

Vývoj na trhu práce je stále zasazen celosvětovou ekonomickou recesí.

Oproti roku 2009 stoupl počet osob pracujících na vlastní účet.

V roce 2010 mělo podle výsledků Výběrového šetření pracovních sil⁵ (VŠPS) zaměstnání 144,4 tis. osob Karlovarského kraje, což představuje 55,0 % obyvatel ve věku 15 a více let. Míra zaměstnanosti v kraji tak byla o 4,9 procentního bodu nižší než v celé ČR. Ve srovnání s předcházejícím rokem došlo v kraji v roce 2010 k mírnému nárůstu počtu zaměstnaných o 0,3 % a míra zaměstnanosti se zvýšila o 0,5 procentního bodu. Míra zaměstnanosti žen (47,6 %) byla přitom nižší než míra zaměstnanosti mužů (62,8 %). Převážná většina zaměstnaných (123,4 tis. osob, tj. 85,8 %) byla v zaměstnaneckém poměru, osoby pracující na vlastní účet tvořily 10,7 % zaměstnaných osob a zaměstnavatelů bylo 3,4 %.

Graf 7 Obecná míra nezaměstnanosti a změna počtu nezaměstnaných v Karlovarském kraji (v %)



Zdroj: ČSÚ

Pokles ekonomické aktivity se zastavil...

Míra ekonomické aktivity v roce 2010 činila v Karlovarském kraji 61,7 % (u mužů 69,9 %, u žen 53,8 %) a meziročně se zvýšila o 0,5 procentního bodu. U žen tak došlo k meziročnímu zvýšení ekonomické aktivity o 1,5 procentního bodu, naopak u mužů se míra ekonomické aktivity snížila o 0,7 procentního bodu.

Po dlouhodobém neustálém snižování míry ekonomické aktivity tak druhý rok

⁵ Výběrové šetření pracovních sil provádí ČSÚ za účelem zachycení situace a vývoje na trhu práce. Šetření vychází z metodiky Mezinárodní organizace práce (ILO) a výsledné ukazatele, které jsou jednotně definované Eurostatem, jsou mezinárodně srovnatelné v rámci zemí EU. Údaje se publikují čtvrtletně a ročně do úrovně krajů.

za sebou její hodnota vzrostla, ačkoli nedosáhla hodnoty roku 2005 (62,8 %). Míra ekonomické aktivity České republiky vykazuje velmi podobný trend, ve srovnání s ČR je však v jednotlivých letech míra aktivity v kraji vyšší, v roce 2010 o 3,3 procentního bodu.

Nejvíce ekonomicky neaktivních osob (56,1 %) je ve věkové skupině 60 a více let, nejméně naopak ve věku 30-44 let (7,1 %).

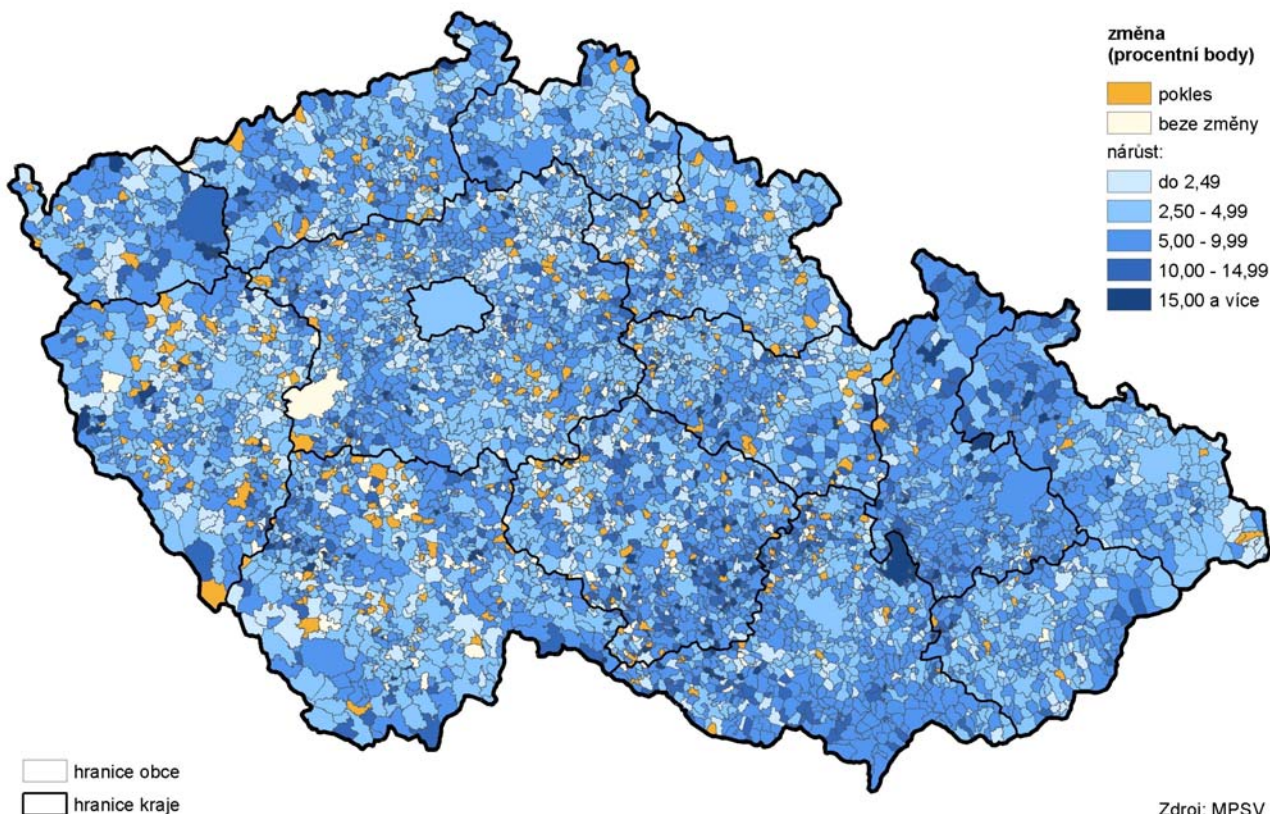
**...obecná míra
nezaměstnanosti dále
nestoupala...**

Obecná míra nezaměstnanosti se v roce 2010 oproti minulému roku nepatrně snížila, a to o 0,1 procentního bodu na 10,8 % a v celorepublikovém srovnání byla druhá nejvyšší (za krajem Ústeckým). Dlouhodobě se obecná míra nezaměstnanosti v kraji pohybuje v rozmezí 40,0 % až 70,0 % nad celorepublikovým průměrem.

**..nárůst počtu
nezaměstnaných
na úřadech práce...**

Ke konci roku 2010 bylo na úřadech práce Karlovarského kraje registrováno 19 922 uchazečů o zaměstnání, což je o 3,0 % více než před rokem. Podíl nezaměstnaných žen činil 46,3 % všech nezaměstnaných a ve srovnání s koncem roku 2009 se snížil o 0,7 procentního bodu. Oproti minulému roku se také snížil podíl počtu nezaměstnaných s nárokem na podporu v nezaměstnanosti (z 29,0 % na konci roku 2009 na 26,3 % na konci roku 2010). Podíl nezaměstnaných osob se zdravotním postižením činil 8,8 % a byl tak o 0,4 procentního bodu nižší než před rokem.

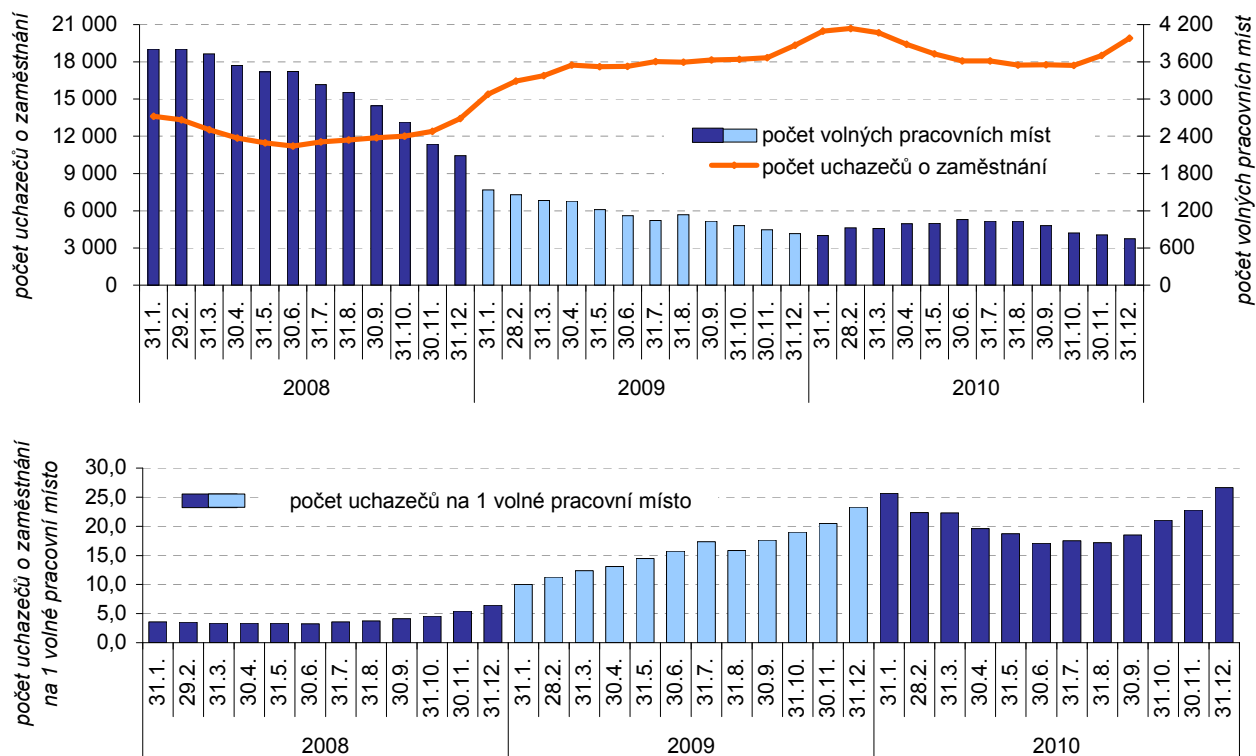
Změna míry nezaměstnanosti v obcích mezi 31. 12. 2008 a 31. 12. 2010



...počet dlouhodobě nezaměstnaných stoupl.

Dlouhodobá nezaměstnanost je v Karlovarském kraji jednou z nejvyšších v České republice. Stejně tak tomu bylo i v roce 2010. Počet nezaměstnaných déle než 12 měsíců od roku 2008 stoupá. Podle údajů úřadů práce bylo na konci roku 2010 v kraji bez práce déle než jeden rok 36,6 % uchazečů o zaměstnání, to představuje nárůst o 9,0 procentních bodů ve srovnání s předcházejícím rokem.

Graf 8 Uchazeči o zaměstnání a volná pracovní místa v Karlovarském kraji



Zdroj: MPSV

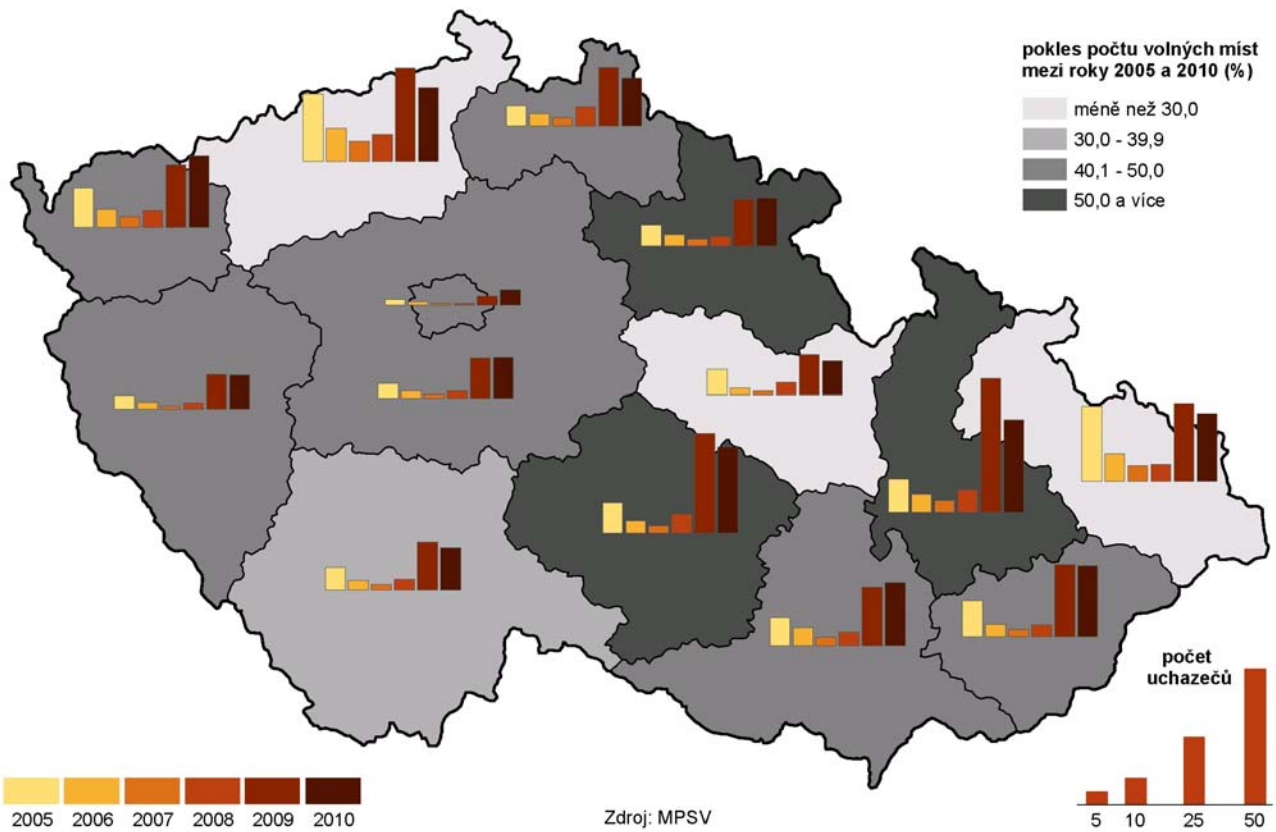
Stoupající trend míry nezaměstnanosti.

Míra nezaměstnanosti v kraji dosáhla v roce 2010 hodnoty 11,4 %. Takto vysoká míra nezaměstnanosti byla v kraji zaznamenána naposledy v roce 2004. Z okresů Karlovarského kraje se na nejhorším místě umístil okres Sokolov s mírou nezaměstnanosti 14,1 % (v celorepublikovém srovnání okresů obsadil 70. místo). Míra registrované nezaměstnanosti v Karlovarském kraji byla o 1,8 procentního bodu vyšší než v celé ČR a pouze kraje Moravskoslezský, Olomoucký a Ústecký vykazovaly míru nezaměstnanosti vyšší.

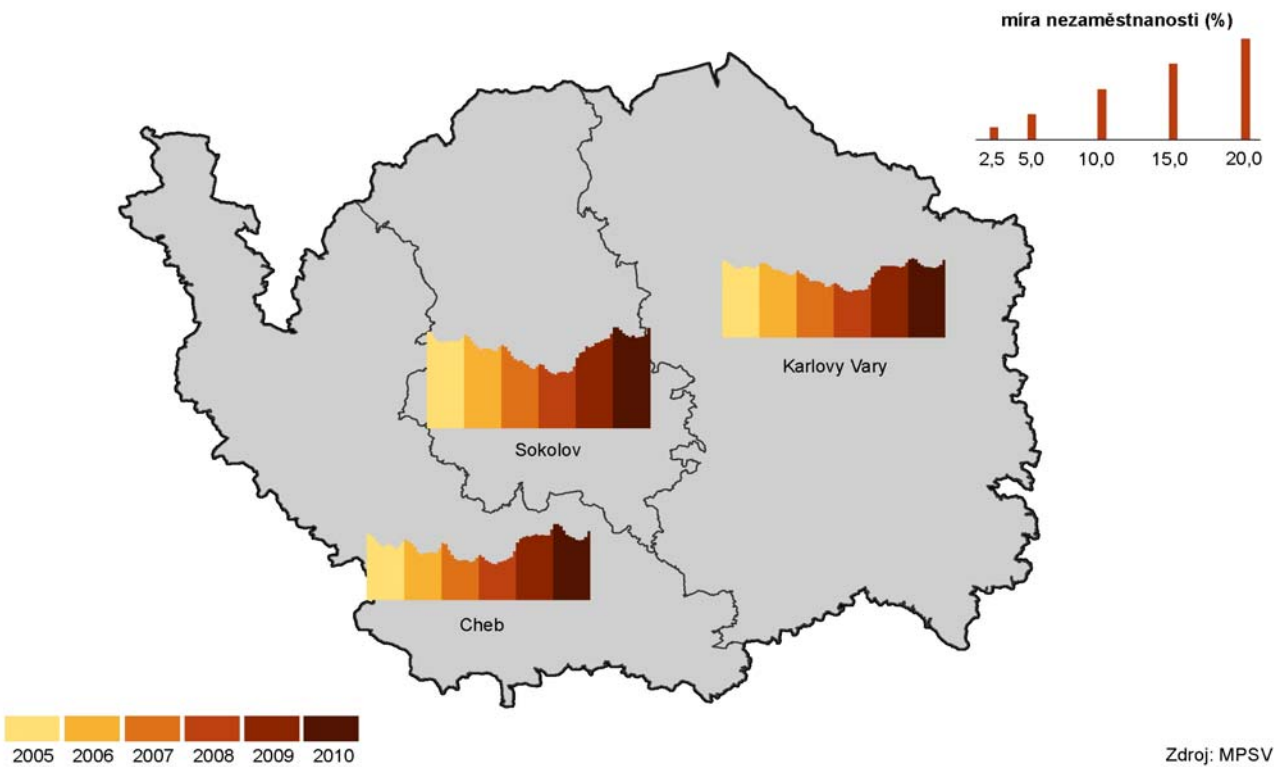
Méně volných pracovních míst.

Na poptávkové straně trhu práce se nabídka volných pracovních míst v průběhu roku od ledna do prosince postupně kontinuálně mírně zvyšovala, v posledním čtvrtletí došlo k opětovnému poklesu volných pracovních míst. K nejvyššímu poklesu došlo v říjnu, kdy počet volných pracovních míst byl o 119 míst nižší než v předcházejícím měsíci.

**Uchazeči o zaměstnání na 1 volné pracovní místo v krajích v letech 2005 až 2010
(stav k 31. 12.)**



**Míra registrované nezaměstnanosti v okresech Karlovarského kraje v letech 2005 až 2010
(stav ke konci jednotlivých měsíců)**



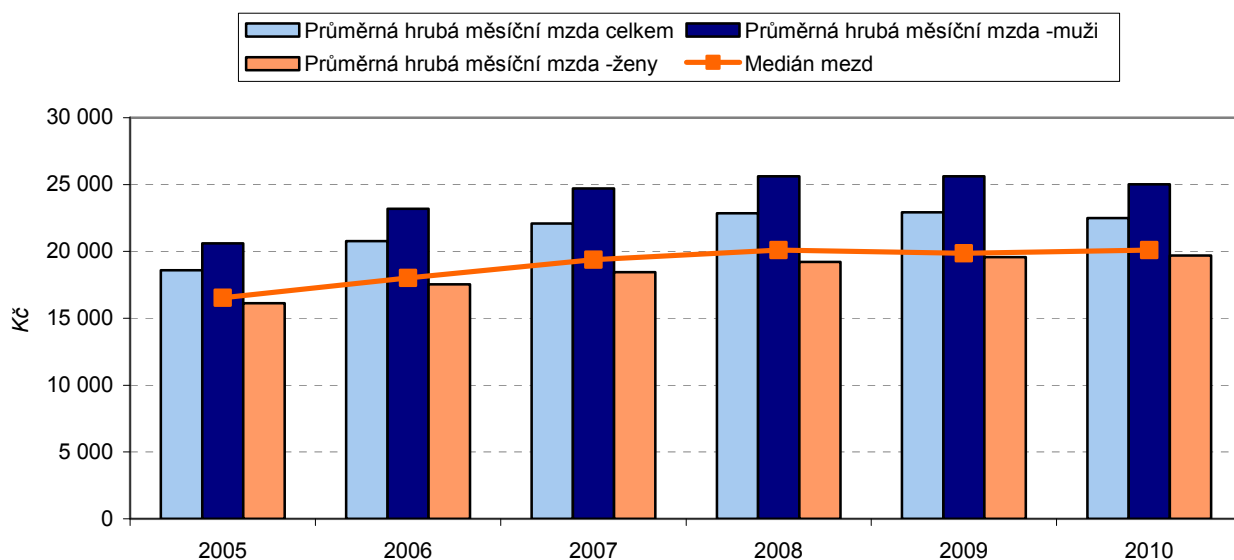
Zaměstnanost cizinců V roce 2005 bylo na úřadech práce v kraji evidováno 3 240 cizinců v postavení zaměstnanců a 5 200 cizinců podnikajících na základě živnostenského oprávnění. Na konci roku 2010 to bylo již 3 703 zaměstnaných cizinců a 6 025 cizinců – podnikatelů.

Mzdy:
Mzdy vzrostly reálně o 1,8 %...
V roce 2009 došlo ve statistice práce a mezd ke změnám v metodice zjišťování a prezentaci výsledků. Nově jsou výsledky publikovány za všechny podniky se sídlem na území kraje se zvýšeným důrazem na průměrné mzdy zaměstnanců přepočtené na plně zaměstnané, které zohledňují délku pracovního úvazku. Podle tohoto pohledu dosáhla průměrná měsíční mzda v Karlovarském kraji v roce 2010 hodnoty 20 179 Kč. Nominálně tak vzrostla o 3,3 % oproti roku 2009, reálně (s ohledem na výši inflace v roce 2010) o 1,8 %. V průměru za ČR mzdy vzrostly nominálně o 2,0 %. Ve srovnání se mzdou za Českou republiku byla mzda v kraji nižší o 3 772 Kč a v mezikrajovém porovnání vykazuje Karlovarský kraj dlouhodobě nejnižší průměrnou měsíční mzdu ze všech krajů.

...pokles počtu zaměstnanců.
V prvním čtvrtletí zaznamenaly průměrné mzdy nárůst o 4,4 % oproti stejnému období roku 2009. V následujících čtvrtletích pokračoval nárůst mezd již nižším tempem a ve čtvrtém čtvrtletí mzdy prakticky stagnovaly. Počet zaměstnanců (osob přepočtených na plně zaměstnané) ve všech podnicích se sídlem na území kraje činil v roce 2010 celkem 80,0 tisíc osob, což bylo o 1,3 % méně než před rokem.

Dle výsledků výběrového šetření mezd hrubé mzdy poklesly.
Podle zjištění výběrového šetření mezd se v roce 2010 mzdy snížily ve srovnání s předcházejícím rokem o 1,9 %, přitom mzdy mužů zaznamenaly pokles o 583 Kč, tj. o 2,3 %, naopak ženy pobíraly v roce 2010 hrubou mzdu o 132 Kč, tj. o 0,7 % vyšší než v minulém roce. Stále však platí, že muži pobírají větší mzdy, než ženy, v roce 2010 činil tento rozdíl 5 316 Kč.

Graf 9 Vývoj průměrných hrubých mezd a mediánu mezd v Karlovarském kraji ^{*)}



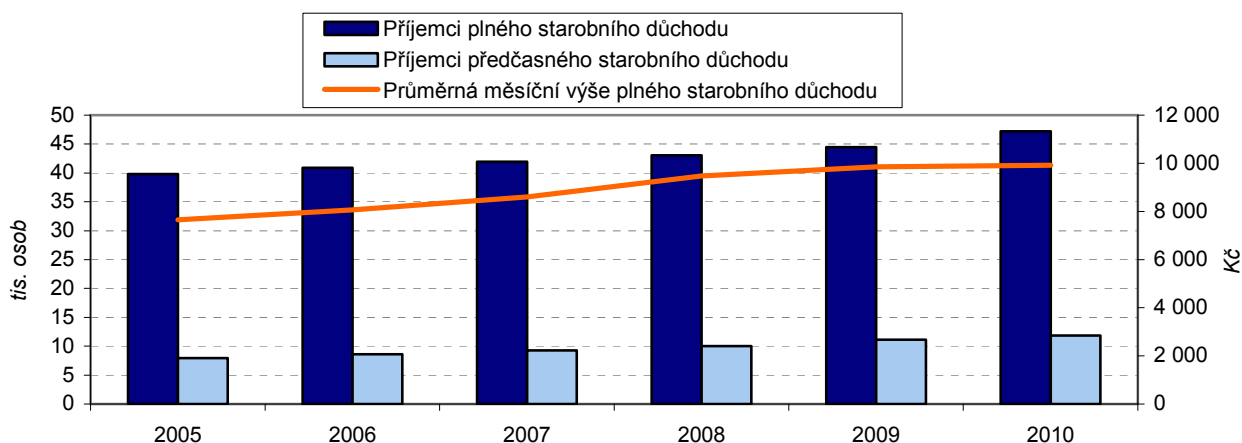
^{*)} podle výběrového šetření mezd

Zdroj: MPSV, MFČR

Zvyšuje se počet příjemců důchodů, průměrná výše důchodu roste velmi pomalu...

Na konci roku 2010 žilo v kraji 77 343 příjemců důchodů, z toho 61,2 % byly ženy. To představuje meziroční nárůst 1,1 %, od roku 2005 činí tento nárůst dokonce 8,1 %. Nejvyšší podíl tvoří příjemci plného starobního důchodu (47 189, tj. 61,0 %). Předčasný starobní důchod pobírá 11 849 příjemců (15,3 % všech příjemců důchodů), z toho 6 904 žen. Průměrná měsíční výše plného starobního důchodu se zvýšila oproti minulému roku o 0,7 % na 9 925 Kč. Muži přitom pobírali průměrný plný starobní důchod ve výši 11 051 Kč, ženy ve výši 9 028 Kč. Podíl průměrné výše plného starobního důchodu na mzdovém mediánu v roce 2010 byl 49,4 %. Tento podíl od roku 2008 vzrůstá, ve srovnání s rokem 2005 se zvýšil o 3,2 procentního bodu.

Graf 10 Vývoj počtu příjemců plného starobního důchodu a průměrné výše plného starobního důchodu v Karlovarském kraji



Zdroj: ČSSZ

Školství:
Počet dětí v mateřských školách roste.

V roce 2010 fungovalo v kraji 118 mateřských škol. Počet dětí v mateřských školách od roku 2006 postupně narůstá. V roce 2010 navštěvovalo mateřské školy 8 881 dětí, takového počtu bylo dosaženo poprvé od roku 1990 a meziročně to představuje nárůst o 310 dětí, tj. o 3,6 %. V jedné třídě přitom bylo průměrně 24 dětí. Základní školy navštěvovalo v roce 2010 celkem 22 241 žáků, což je o 2,1 % méně než v minulém roce a snížil se také počet studentů středních škol (včetně konzervatoří), a to o 3,4 %. Vyšší odborné školy naopak zaznamenaly v roce 2010 meziroční nárůst počtu studentů, a to o 402, tj. o 15,5 %.

Zdravotnictví:
Počet lůžek v nemocnicích na obyvatele se snižoval...

V roce 2010 bylo v Karlovarském kraji evidováno celkem 1 193 lékařů, z toho v nestátních zařízeních 1 169. Ve srovnání s rokem 2005 došlo k nárůstu počtu lékařů o 7,5 %, v posledním roce však počet lékařů stagnoval. V přepočtu na populaci byl v kraji 1 lékař zhruba na 258 obyvatel, což je o 17 obyvatel méně, než v roce 2005. V kraji bylo celkem 5 nemocnic, počet lůžek v nich meziročně klesl o 2,6 % na 1 613 lůžek. V přepočtu na 1 000 obyvatel se tak snížil počet lůžek o 0,1 procentního bodu na hodnotu 5,2.

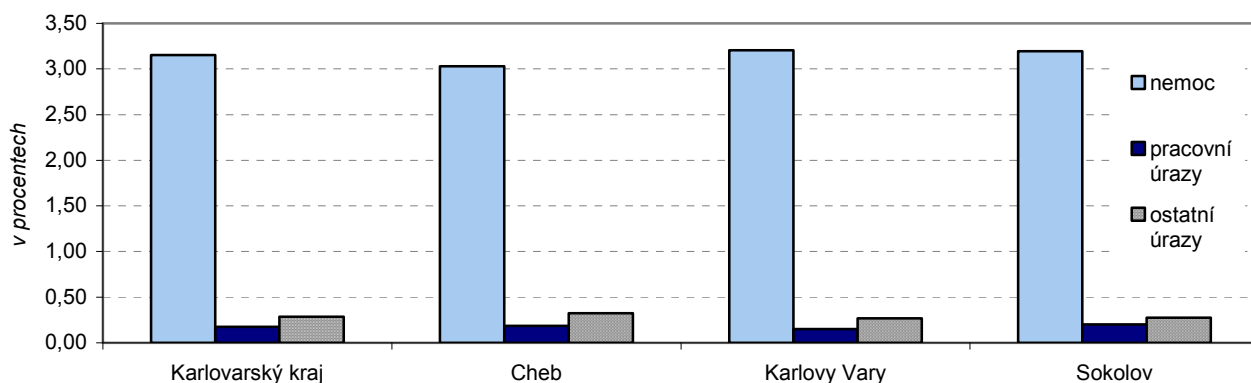
...dále klesá počet nově hlášených případů pracovní neschopnosti.

V roce 2010 pokračoval trend klesající pracovní neschopnosti pro nemoc a úraz, oproti minulému roku se počet nově hlášených případů pracovní neschopnosti snížil o 2 148 případů, tj. o 6,6 %. Průměrný denní stav práce neschopných byl o 403 osob nižší než v roce 2009 a průměrné procento pracovní neschopnosti v kraji (3,61 %) zaznamenalo meziroční pokles o 0,5 procentního bodu.

Nejvyšší procento pracovní neschopnosti na Sokolovsku.

Z okresů Karlovarského kraje vykazoval nejvyšší procento pracovní neschopnosti okres Sokolov (3,67 %), nejnižší naopak okres Cheb (3,54 %). Podobný vývoj počtu nově hlášených případů pracovní neschopnosti lze vysledovat ve všech krajích ČR.

Graf 11 Průměrné procento pracovní neschopnosti v okresech Karlovarského kraje

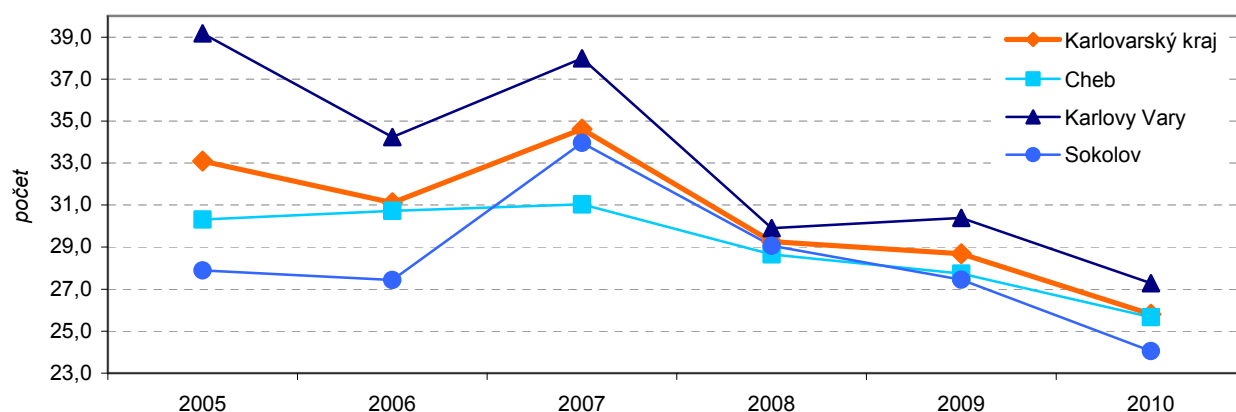


Zdroj: ČSÚ

Kriminalita, dopravní nehody: Pokles zjištěných trestných činů, větší objasňenost...

V kraji se v roce 2010 oproti roku 2009 snížil počet zjištěných trestných činů o 10,1 %. Poměr objasněných trestných činů ke zjištěným dosáhl na konci sledovaného období 64,0 %, v posledních letech se podíl objasněných trestných činů zvyšoval. Situaci tak lze z těchto dvou hledisek hodnotit jako pozitivní. Statistiky ukazují, že v kraji poklesl i ukazatel vyjadřující počet zjištěných trestných činů na 1 000 obyvatel (z 33,1 v roce 2005 na 25,8 v roce 2010).

Graf 12 Vývoj počtu trestných činů na 1 000 obyvatel v okresech Karlovarského kraje



Zdroj: Policejní prezidium ČR

...nižší počet dopravních nehod.

Ve srovnání s minulým rokem došlo v kraji k mírnému snížení počtu dopravních nehod o 35, tj. o 2,0 %. Nejvíce poklesl počet dopravních nehod v okrese Karlovy Vary, a to o 4,7 %, naopak okres Sokolov byl jediným okresem s nárůstem dopravních nehod (o 5,1 %).

**Nižší počet
usmrcených osob.**

Pozitivní byl i vývoj počtu usmrcených osob při dopravních nehodách, meziročně došlo k poklesu o 10 usmrcených osob, tj. o 29,4 %. Největší počet dopravních nehod byl zapříčiněn nesprávným způsobem jízdy (52,2 %) a nepřiměřenou rychlostí (25,8 %).

Podrobnější údaje k sociálnímu vývoji Karlovarského kraje v roce 2010:

[Statistický bulletin Karlovarského kraje](#)

[Zaměstnanost a nezaměstnanost v ČR podle výsledků výběrového šetření pracovních sil za 4. čtvrtletí 2010](#)

[Zaměstnanost a nezaměstnanost v ČR podle výsledků výběrového šetření pracovních sil 2010](#)

[Evidenční počet zaměstnanců a jejich mzdy v ČR za 1. - 4. čtvrtletí 2010](#)