

1. DEMOGRAFICKÝ VÝVOJ

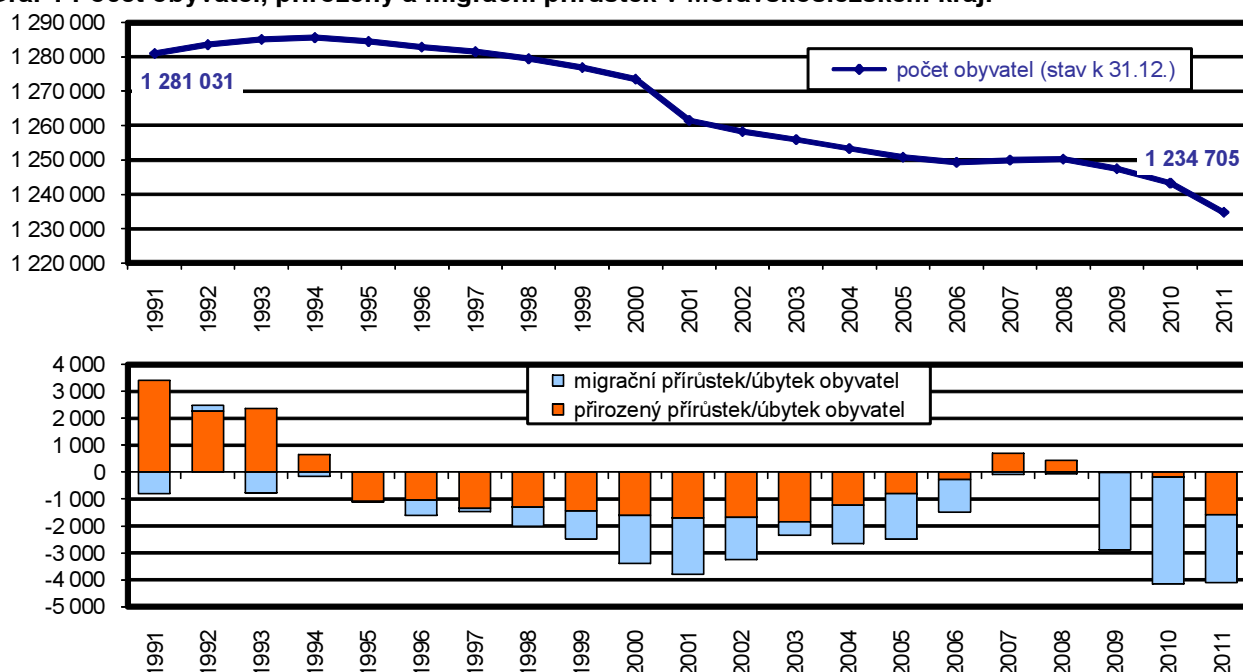
Třetí rok po sobě ubývá obyvatel kraje

V Moravskoslezském kraji bylo ke konci roku 2011 dle výsledků sčítání lidu právě z roku 2011 již jen 1 230 613 osob. Pokles stavu obyvatel kraje, který byl v letech 2007 a 2008 zastaven a opět zaregistrován v roce 2009, a který pokračoval v roce 2010, se v minulém roce dále prohloubil. Bez ohledu na nově definovaný stav obyvatel dle výsledků sčítání, který nenavazuje na bilanční stavy z předchozích let, se tak jedná o již třetí meziroční pokles stavu obyvatel po sobě. Stav obyvatel kraje v minulém roce poklesl jak ve složce mužské, tak i ženské, a to díky poměrně vysokému migračnímu saldu o 2 515 obyvatel, ale i výraznému přirozenému poklesu (o 1 577 méně narozených než zemřelých). Kraj tak má ve své historii vůbec nejmenší počet obyvatel. Ani v porovnání s ostatními kraji České republiky nevypadá situace zrovna povzbudivě. Nejen, že v minulém roce v polovině krajů meziročně obyvatel přibýlo, ale žádný ze sedmi krajů s úbytkem obyvatel neztratil obyvatele v takovém rozsahu (absolutně i relativně). V pořadí podle celkového počtu obyvatel Moravskoslezský kraj zůstává třetím největším za Prahou a Středočeským krajem.

Především díky malému počtu přistěhovaných a z toho důvodu mimořádně vysokému migračnímu úbytku „přišel kraj o sídlo velikosti např. Klimkovic“

Již od roku 2003 se postupně snižovalo záporné saldo vystěhovaných a přistěhovaných osob do kraje. V roce 2009 se však situace, jistě poznamenaná vrcholící hospodářskou krizí, výrazně změnila a migrační saldo vedlo v té době k historicky největšímu úbytku obyvatel stěhováním - pokles meziročně o 2 875 osob. V roce 2010 se toto saldo ještě zvýraznilo. Z kraje se vystěhovalo o 3 969 obyvatel více, než kolik se jich do kraje přistěhovalo. V uplynulém roce 2011 se do kraje přistěhovalo jen 4 057 obyvatel (1 214 z ciziny), což je desetileté minimum. Zároveň se z kraje vystěhovalo „jen“ 6 572 obyvatel (přece jen o 1 845 méně než v předchozím roce, a to především díky výrazně menšímu vystěhování obyvatel do ciziny – jen 738 osob), což vedlo k již zmíněnému zápornému migračnímu saldu 2 515 obyvatel. Největší úbytky obyvatel díky migraci zaznamenal v minulém roce okres Karviná (- 2 189 obyvatel) a Ostrava-město (- 1 864 obyvatel). Z mezikrajského srovnání je zřejmé, že „problém“ je především v relativně malém počtu obyvatel, kteří se do kraje přistěhovávají (jednoznačně nejméně ze všech krajů). Počet vystěhovaných z kraje je ve srovnání s ostatními kraji naopak relativně malý.

Graf 1 Počet obyvatel, přirozený a migrační přírůstek v Moravskoslezském kraji



Nepříznivou bilanci obyvatel podtrhla i nová situace v přirozené obměně obyvatel

Rok 2007 byl prvním od roku 1995 kdy počet narozených v kraji převýšil počet zemřelých. Podobná situace se opakovala ještě v následujícím roce. Ale již rok 2009 ukončil tento krátkodobý pozitivní vývoj a následující roky 2010 a zejména právě poslední sledovaný rok 2011 se opět vrátily k obvyklému trendu, kdy byl registrován přirozený úbytek obyvatel kraje. Počty narozených dětí se dostaly v roce 2011 opět poměrně výrazně pod úroveň počtu zemřelých osob – rozdíl činil 1 577 osob. Ani jeden okres se v loňském roce přirozenému úbytku nevyhnul.

Porodnost se po letech stabilizace opět výrazněji snížila...

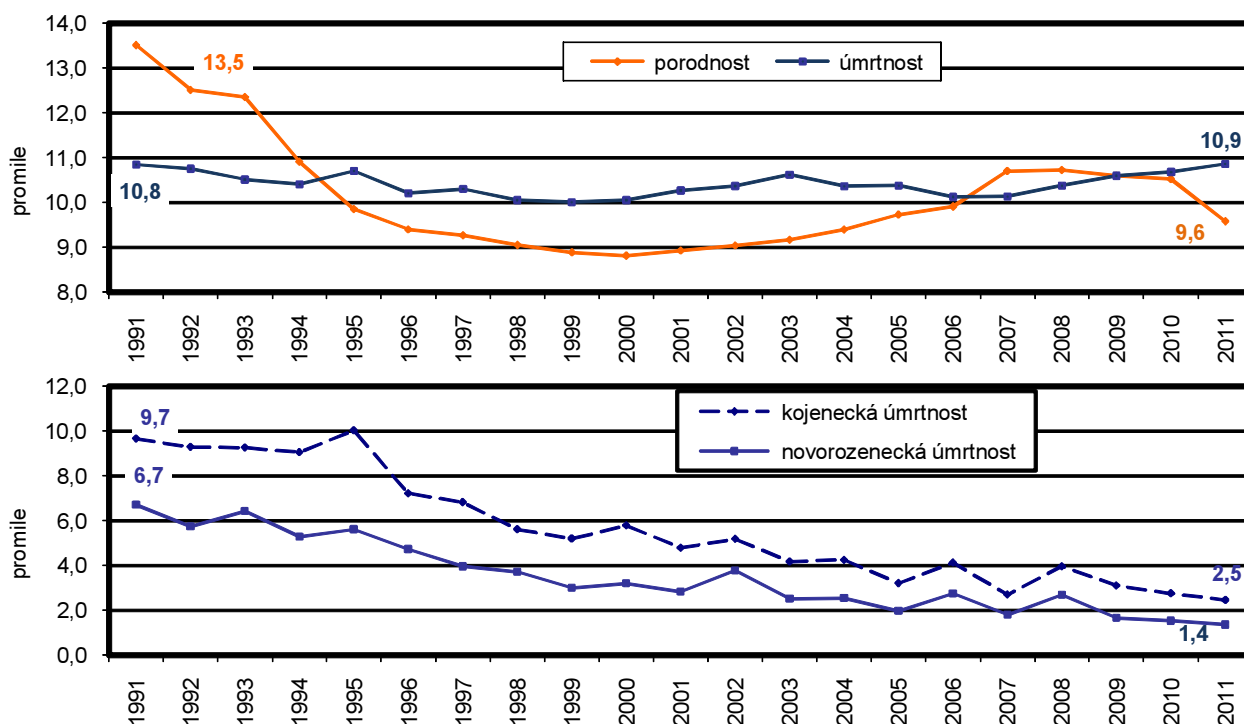
V kraji se v roce 2011 totiž živě narodilo jen 11 807 dětí, to je o 1 292 menší počet narozených dětí než v roce předchozím. Míra porodnosti (počet narozených na tisíc obyvatel) se tak opět ocitla pod úrovní deseti promile (9,6), přitom v posledních letech byla porodnost poměrně stabilizovaná nad úrovní deseti promile, tj. na úrovni dosahované v devadesátých letech minulého století.

... a zůstala výrazně pod úrovní úmrtnosti

Počet zemřelých v roce 2011 opět meziročně mírně vzrostl na 13 384 osob (více než v lidnatější Praze a Středočeském kraji) a i míra úmrtnosti (počet zemřelých na tisíc obyvatel) se tak meziročně dále zvýšila na 10,9 promile.

Tradičně největším „zabijákem“ byly i v minulém roce nemoci oběhové soustavy (6 631 osob, tj téměř polovina všech zemřelých) a tzv. novotvary (3 338 osob, tj. čtvrtina všech zemřelých). Již ne nevýznamnou příčinou úmrtí jsou i sebevraždy (navíc jejich počet má vzrůstající tendenci). V průběhu loňského roku se v kraji zasebevraždilo 201 osob (o 22 více než v předchozím roce).

Graf 2 Porodnost a úmrtnost v Moravskoslezském kraji



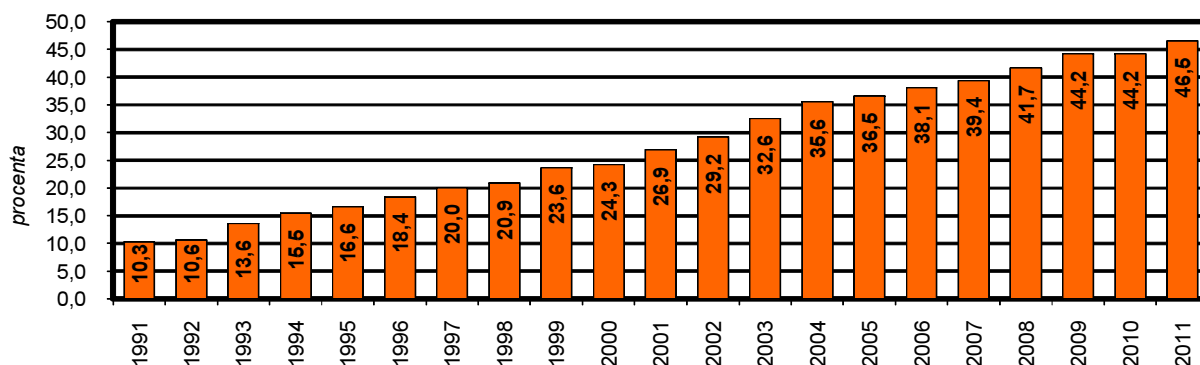
Úmrtnost narozených dětí se dále drží na historickém minimu

Po meziročním nárůstu úmrtnosti v prvních měsících po narození zaznamenaném v roce 2008 se již v roce 2009 jak kojenecká úmrtnost (zemřelí do 1 roku na 1 000 živě narozených), tak především novorozenecká úmrtnost (zemřelí do 28 dnů na 1 000 živě narozených) vrátila zpět na velmi nízké hodnoty. K dalšímu meziročnímu poklesu této úmrtnosti došlo v roce 2010 a v roce 2011 se tato úmrtnost dostala až na dlouhodobě nejnižší hodnoty.

Podíl dětí narozených mimo manželství se opět zvýšil

Nepříznivý dlouhodobý trend růstu počtu dětí narozených mimo manželství se v roce 2011 ještě zvýraznil. V celém kraji se 46,5 % dětí narodilo mimo standardní manželský svazek. Situaci pochopitelně značně ovlivňuje v posledních letech zřejmý a trvalý postoj partnerský život neformalizovat sňatkem. Za zaznamenání jistě stojí i ta skutečnost, že na Frýdecko-Místecku a Opavsku je tento podíl výrazně nižší (jen cca 37 %), naopak na Bruntálsku přes 60 %.

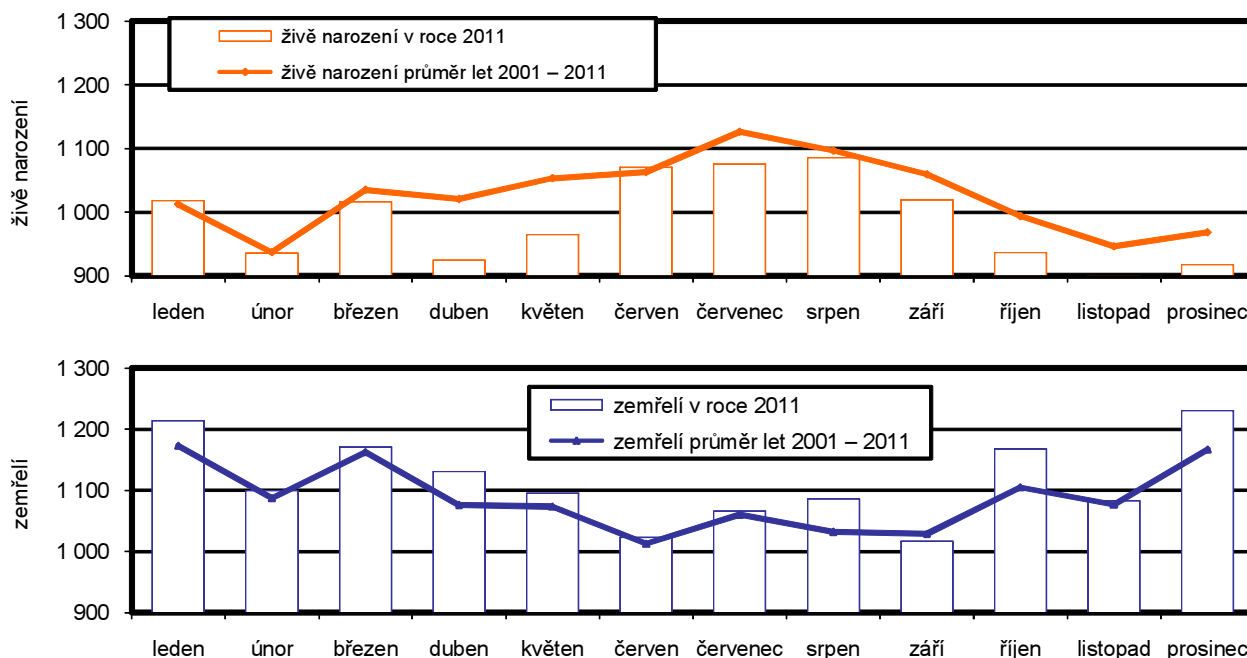
Graf 3 Podíl narozených dětí mimo manželství v Moravskoslezském kraji



Děti se rodí více v létě, k úmrtím přichází častěji v zimě

Vývoj počtu narozených a zemřelých osob v jednotlivých měsících roku 2011 potvrdil, stejně jako v roce předchozím, známý demografický jev, že děti se rodí především v letních měsících (v roce 2011 byl z tohoto pohledu výrazně nadprůměrný červen, červenec, srpen). K úmrtí přichází spíše v měsících pozdně podzimních, zimních a v předjaří.

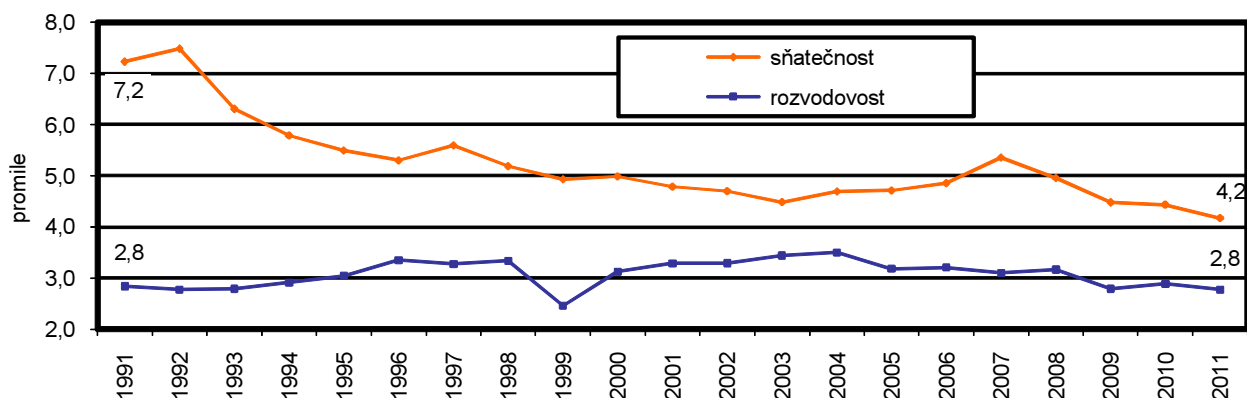
Graf 4 Živě narození a zemřelí podle měsíců v Moravskoslezském kraji



Po poklesu v 90. letech se sňatečnost v první dekádě tohoto století stabilizovala, ale již od roku 2008 opět meziročně klesala a je historicky na minimální hodnotě

Počty uzavřených sňatků v posledním desetiletí oscilují kolem cca 6 tisíc. Určitou výjimkou byl rok 2007 s 6 694 sňatky, ale už následující rok 2008 opět vrátil sňatečnost na úroveň cca 5 promile. V zásadě po citelném poklesu sňatečnosti v poslední dekádě minulého století a prvních letech tohoto století se sňatečnost v posledních letech poněkud stabilizovala. V roce 2009 se však počet sňatků opět meziročně snížil na 5 594 sňatků a meziroční pokles se přenesl i do následujících roků. Loni bylo evidováno jen 5 141 sňatků, což je dlouhodobě minimální počet. Sňatečnost (počet sňatků na počet obyvatel) se tak v roce 2011 dále snížila a dostala se na historicky nejnižší úroveň. Nejvyšší sňatečnost byla v minulém roce zaznamenána v okrese Frýdek Místek (4,5), naopak nejnižší v okrese Bruntál (3,2). V mezikrajském srovnání je jen mírně podprůměrná.

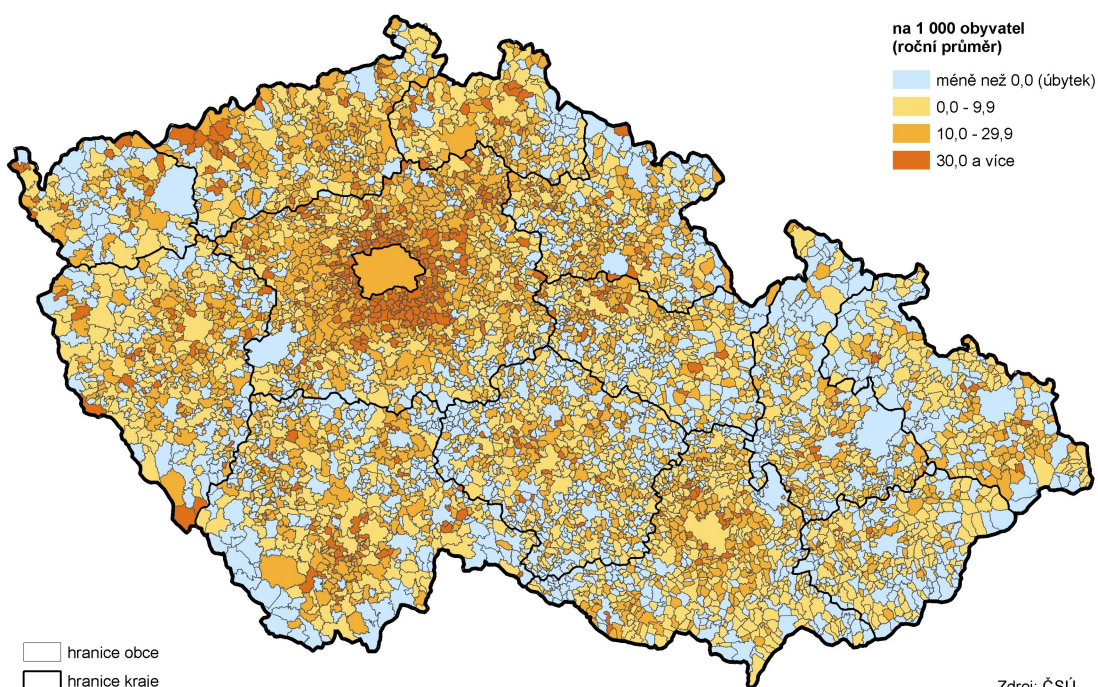
Graf 5 Sňatečnost a rozvodovost v Moravskoslezském kraji



Rozvodovost je dlouhodobě bez dramatických změn a v posledních letech spíše klesá

Rozvodovost (počet rozvodů na počet obyvatel) na druhé straně je více méně srovnatelná v obou desetiletích. V roce 2011 dále mírně poklesla a dosáhla podprůměrné hodnoty 2,8 promile při počtu 3 420 rozvodů. Nadprůměrná rozvodovost je na Karvinsku a v Ostravě-městě, naopak podprůměrná na Opavsku a Frýdecko-Místecku. V mezikrajském srovnání se jedná o mírně nadprůměrnou rozvodovost, která osciluje od nejnižší na Vysočině (2,2) po nejvyšší na Liberecku (3,0)

Přírůstek obyvatel v obcích v letech 2006 až 2011

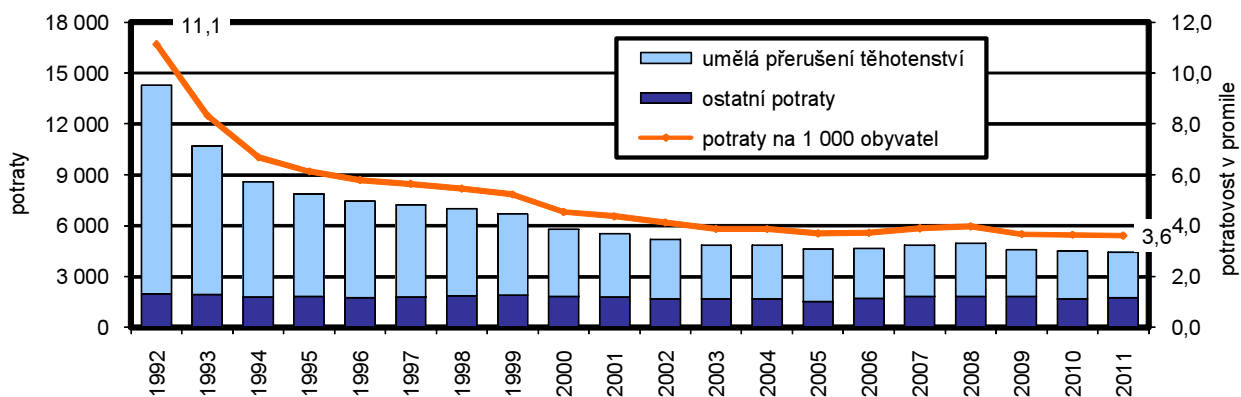


Zdroj: ČSÚ

Rok 2011 potvrzuje trend v počtu vykonaných potratů, index potratovosti se však meziročně zvýšil díky nižší novorozenosti

Počet vykonaných potratů v roce 2011 opět meziročně poklesl a potvrdil, po krátkodobém růstu viditelném v letech 2005 - 2008, v poslední době klesající trend. To se projevilo i v hodnotě relativního ukazatele potratovosti (počet potratů na počet obyvatel), který se opět dostal na historicky nejnižší hodnotu 3,6 promile. Index potratovosti (počet potratů na počet živě narozených dětí) se však meziročně zvýšil na 37,6, a to díky meziročně výrazně menšímu počtu živě narozených dětí. Z dlouhodobého pohledu je zřetelný výrazný pokles počtu potratů v 90. letech minulého století a faktická stagnace jeho úrovně v následujících letech. Nejnižší potratovost byla v loňském roce zaznamenána na Opavsku a Frýdecko-Místecku (shodně 3,3 promile), nadprůměrná pak na Bruntálsku (4 promile). V mezikrajském srovnání můžeme hovořit o vcelku průměrné potratovosti.

Graf 6 Počet potratů a potratovost v Moravskoslezském kraji



Pramen: ÚZIS, výpočty ČSÚ

Pohyb obyvatel v okresech Moravskoslezského kraje v letech 2006 až 2011

