

5. Vyjíždka a dojíždka do zaměstnání a do škol

5.1. Vyjíždka a dojíždka do zaměstnání

Vyjíždka obecně....

Otázky týkající se vyjíždky do zaměstnání a škol vyplňovaly osoby, které uvedly, že jsou zaměstnané nebo žáci základních škol, studenti či učni a současně místo jejich pracoviště nebo školy bylo v jiném domě, než ve kterém měly místo obvyklého pobytu, v takovém případě se jednalo o vyjíždějící celkem. Pokud místo pracoviště bylo mimo obce obvyklého pobytu jednalo se o vyjíždění z obce (v rámci okresu, z okresu nebo kraje, případně do zahraničí). Pokud osoby nedojížděly (nedocházely) do zaměstnání, znamenalo to, že pracovaly doma a jednalo se částečně o osoby pracující na vlastní účet.

...za prací vyjížděly více než dvě pětiny zaměstnaných...mimo obec pak jedna čtvrtina...

V Ústeckém kraji vyjíždělo podle výsledků sčítání 2011 za prací 135 055 osob. Své pracoviště mimo obec mělo 81 167 osob, tzn. 60,1 % z celkového počtu vyjíždějících (průměr ČR dosáhl 55,1 %). V údajích o dojíždce nejsou zahrnuty osoby, které místo výkonu zaměstnání často měnily a osoby bez stálého pracoviště, pro které byla v SLDB 2011 zavedena zvláštní kategorie „zaměstnání bez stálého pracoviště“. V Ústeckém kraji se jednalo o 14 745 zaměstnaných. Jejich podíl na celkovém počtu zaměstnaných představoval 4,5 % a byl pod průměrem ČR o 0,6 p.b. Kromě těchto osob existovala ještě skupina zaměstnaných s nezjištěným pracovištěm a ty v kraji představovaly 7 733 osob, tj. 2,4 % zaměstnaných (0,2 p.b. nad průměrem ČR).

Tab. 5.1.1 Základní ukazatele dojíždky do zaměstnání podle okresů

	Vyjíždějící z obce				Podíl vyjíždějících denně (%)	Dojíždějící do obce			
	celkem	v tom		denně		celkem	v tom		denně
		muži	ženy				muži	ženy	
Kraj celkem	81 167	46 994	34 173	65 167	80,3	67 043	37 792	29 251	56 932
v tom okresy:									
Děčín	11 860	7 166	4 694	8 821	74,4	7 998	4 579	3 419	6 836
Chomutov	12 797	7 475	5 322	9 965	77,9	10 339	5 796	4 543	8 643
Litoměřice	14 465	8 050	6 415	12 195	84,3	10 268	5 499	4 769	8 993
Louny	9 667	5 550	4 117	7 791	80,6	7 296	4 015	3 281	6 186
Most	10 402	6 108	4 294	8 336	80,1	9 285	5 596	3 689	7 755
Teplice	13 899	7 841	6 058	11 479	82,6	11 690	6 708	4 982	9 898
Ústí nad Labem	8 077	4 804	3 273	6 580	81,5	10 167	5 599	4 568	8 621

...denně vyjíždělo za prací mimo obec více než 80 % osob...

Na počtu vyjíždějících z obce v kraji se největší měrou podílely zejména okres Litoměřice a Teplice (více než 17 %), nejnižší podíl (10 %) vyjíždějících byl v okrese Ústí nad Labem (více pracovních příležitostí). Denně vyjíždělo mimo obec více než 80 % osob, a to jak v kraji jako celku, tak ve většině okresech kraje.

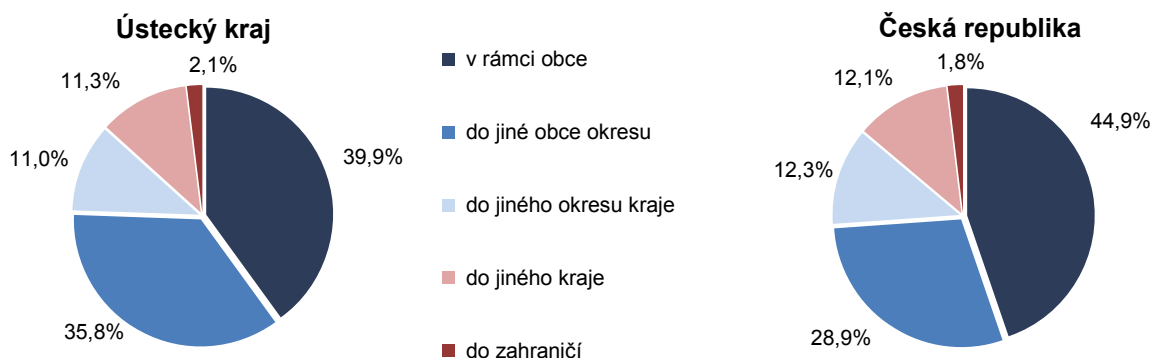
Tab. 5.1.2 Dojíždka do zaměstnání podle typu podle okresů

	Vyjíždějící z obce	v tom (%)				Dojíždějící do obce	v tom (%)		
		do jiné obce okresu	do jiného okresu kraje	do jiného kraje	do zahraničí		z jiné obce okresu	z jiného okresu kraje	z jiného kraje
Kraj celkem	81 167	59,5	18,3	18,7	3,5	67 043	72,1	22,1	5,8
v tom okresy:									
Děčín	11 860	56,4	14,8	20,3	8,5	7 998	83,7	8,2	8,1
Chomutov	12 797	67,9	17,0	12,7	2,4	10 339	84,1	11,2	4,7
Litoměřice	14 465	57,4	10,3	30,2	2,0	10 268	80,9	10,2	8,9
Louny	9 667	53,3	14,6	30,2	2,0	7 296	70,6	21,0	8,4
Most	10 402	58,8	25,1	13,1	3,0	9 285	65,8	31,3	2,9
Teplice	13 899	64,7	24,5	8,3	2,5	11 690	76,9	19,8	3,3
Ústí nad Labem	8 077	54,3	24,3	17,0	4,4	10 167	43,1	51,0	5,8

nejvíce vyjíždějících za prací do zahraničí bylo v okrese Děčín...

Převážná většina krajské i okresní vyjížděky za prací z obce byla realizována uvnitř České republiky. Do zahraničí vyjíždělo celkem 2 812 osob, nejvíce jich bylo v okrese Děčín 1 004, což je téměř 36 % vyjíždějících do zahraničí v kraji. Nejvyšší podíl vyjíždějících za hranice státu byl z Hl. města Prahy (19,2 % osob), z ostatních krajů vyjíždělo nejvíce osob z oblastí západních a jižních Čech, tzn. z kraje Karlovarského (6,7 %), Plzeňského (4,6 %) a Jihočeského (4,9 %). Naproti tomu nejnižší podíl vyjížděky do zahraničí (2 % a méně) byl v kraji Středočeském, Královéhradeckém, Kraji Vysočina a Pardubickém kraji. Podíl 3,5 % (z počtu vyjíždějících mimo obec) v Ústeckém kraji byl šestý nejvyšší mezi kraji a byl o 0,2 p.b. vyšší než republikový průměr.

Graf 5.1 Struktura vyjížděky do zaměstnání podle typu vyjížděky



...nejvyšší podíl vyjíždějících cestoval v rámci okresu...

Nejvyšší podíl vyjíždějících z obce připadá na pohyb do jiných obcí okresu, a to jak za kraj, tak ve všech okresech. Vyjížděka za prací mimo okres i mimo kraj zaujímá za Ústecký kraj zhruba stejný podíl a je ovlivněna větší nabídkou pracovních příležitostí ve větších městech, zvýšenou ochotou dojíždět na delší vzdálenosti díky nárůstu meziregionální mzdové diferenciace, ale také vinou poklesu pracovních příležitostí v některých regionech, zejména v oblastech s dříve silně koncentrovanou zemědělskou a průmyslovou výrobou. Rozdíly v zastoupení meziokresní a mezikrajové vyjížděky jsou při pohledu na jednotlivé okresy a jsou do značné míry ovlivněny mimo jiné i polohou okresů a nabídkou pracovních příležitostí v okolí. Zatímco u okresů Děčín, Litoměřice a Louny převažovala vyjížděka do jiného kraje, u okresů Chomutov, Most, Teplice a Ústí nad Labem převažovaly cesty meziokresní.

Ve všech velikostních skupinách obcí převažovala vyjížděka do jiné obce okresu, ale nejvyšší byla v obcích do 5 tisíc obyvatel a s rostoucím počtem obyvatel se postupně snižovala. V obcích nad 50 tisíc obyvatel se jí téměř vyrovnala vyjížděka do jiného okresu kraje.

Tab. 5.1.3 Vyjíždějící do zaměstnání podle velikostních skupin obcí

	Kraj celkem	v tom obce s počtem obyvatel						
		do 199	200 - 499	500 - 999	1 000 - 4 999	5 000 - 19 999	20 000 - 49 999	50 000 a více
Vyjíždějící do zaměstnání z obce bydliště	81 167	1 127	6 931	8 851	20 115	20 246	15 127	8 770
z nich vyjíždí (%):								
do jiné obce okresu	59,5	68,9	68,2	70,9	71,5	59,1	46,0	36,8
do jiného okresu kraje	18,3	13,2	11,6	13,3	12,1	14,3	28,3	35,0
do jiného kraje	18,7	16,1	18,1	13,9	14,1	24,0	18,8	22,9
Podíl vyjíždějících zaměstnaných osob z obce bydliště (%) ¹⁾	42,2	67,6	67,8	65,9	62,2	41,0	32,0	23,1
Podíl vyjíždějících denně z úhrnu vyjíždějících (%)	80,3	85,9	83,8	83,2	83,0	79,3	75,8	77,6

¹⁾ ze zaměstnaných se zjištěným místem pracoviště

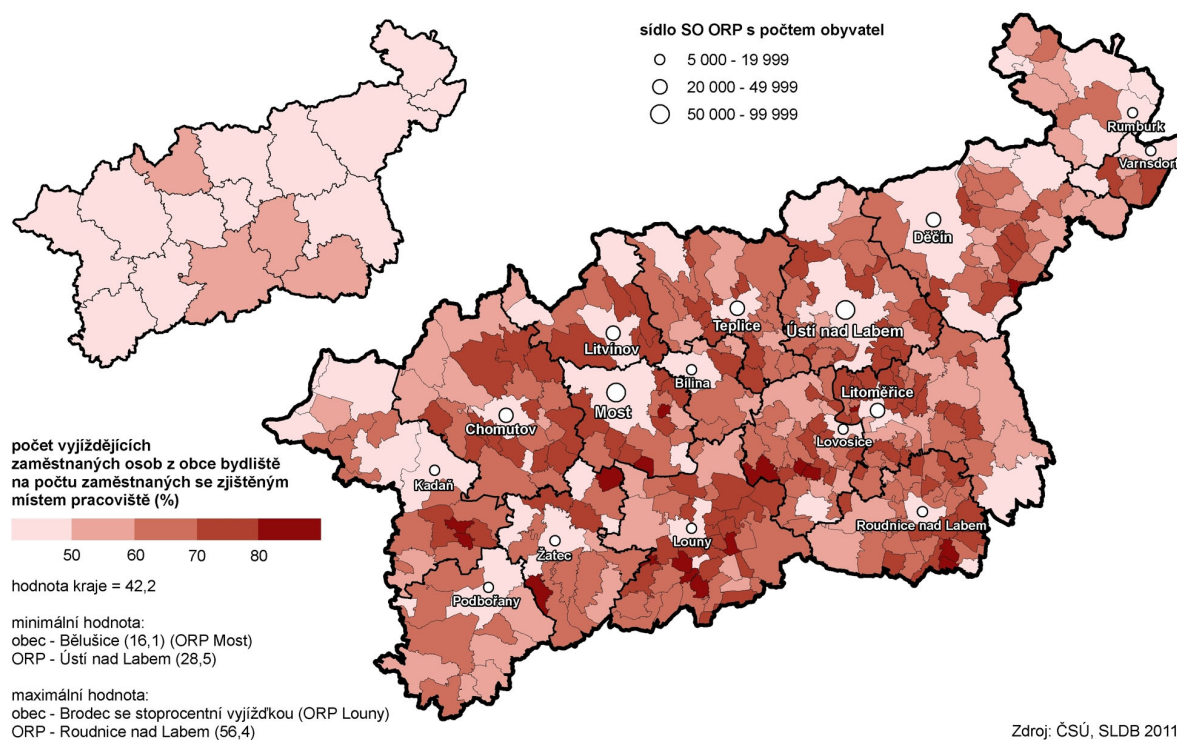
Krajská intenzita vyjížděky zaujímala středovou pozici mezi kraji...

Intenzita vyjížděky, měřená podílem vyjíždějících zaměstnaných osob za práci z obce bydliště na celkovém počtu zaměstnaných (ze zaměstnaných se zjištěným místem pracoviště) dosáhla v Ústeckém kraji 42,2 %. Krajská intenzita byla o 2,7 p.b. nižší než průměr ČR a zaujímala středovou pozici mezi kraji. Krajským hodnotám, které se pohybovaly v rozmezí od 37,9 % (Liberecký kraj) do 57,7 % (Středočeský kraj) se vymykalo Hl. m. Praha, kde vyjíždělo za práci mimo obec jen 6,3 % zaměstnaných.

Z celkového počtu zaměstnaných v jednotlivých okresech byl nejvyšší podíl vyjíždějících pracujících v okrese Litoměřice (52,1 %), pomyslnou hranici 40 % překročili zaměstnaní v okresech Teplice, Louny a Chomutov (48,7 %, 47,9 % a 42,3 %). Zhruba 39 % zaměstnaných vyjíždělo z obce za práci v okresech Most a Děčín, nejnižší podíl intenzity vyjížděky měl okres Ústí nad Labem (28,5 %).

Nejvyšší podíl vyjíždějících, více než 60 % z počtu zaměstnaných, byl v obcích do 5 tisíc obyvatel a s rostoucím počtem obyvatel obce se intenzita vyjížděky snižovala, což opět potvrzuje fakt, že ve větších obcích je větší příležitost najít práci.

Vyjížděka do zaměstnání podle obcí a správních obvodů ORP Ústeckého kraje (ze zjištěných hodnot)



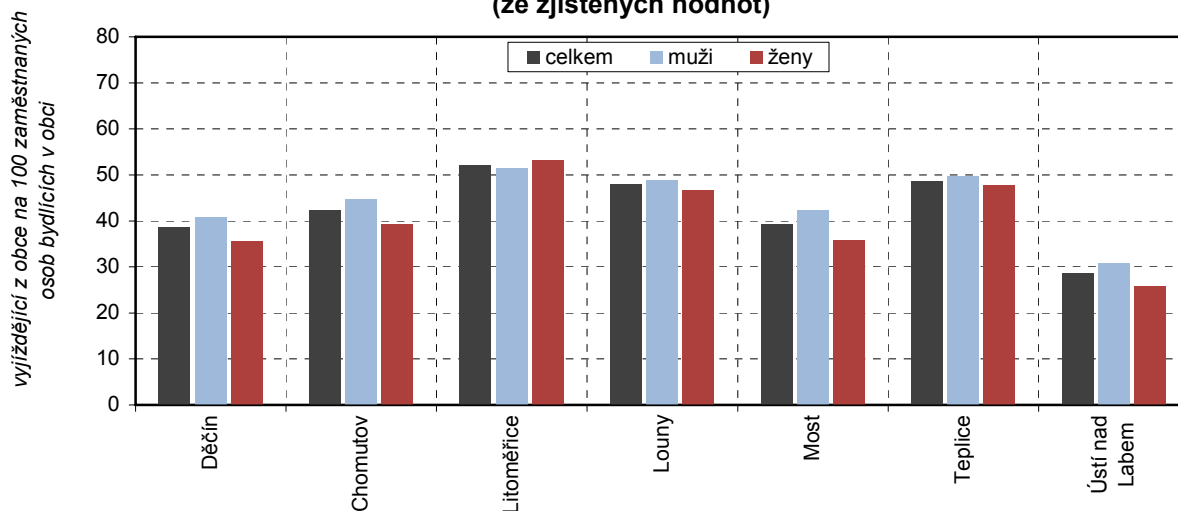
...stoprocent zaměstnaných vyjíždělo za práci mimo obec Brodec...

Sto procent zaměstnaných se zjištěným místem pracoviště vyjíždělo za práci mimo obec v Brodci, devadesátí procentní intenzita vyjížděky byla v obci Blažim, obě obce jsou z okresu Louny. Naproti tomu nejnižší podíl vyjíždějících mimo obec byl v obci Bělušice (okres Most) a v Ústí nad Labem (okres Ústí nad Labem) s 18,5 % intenzitou vyjížděky.

...s výjimkou okresu Litoměřice byla vyšší intenzita vyjížděky u mužů než u žen...

Při hodnocení jednotlivých údajů je patrné, že existuje rozdíl v pracovní mobilitě mužů a žen. Z celkového počtu zaměstnaných mužů (se zjištěným pracovištěm) vyjíždělo v kraji 43,8 % a z celkového počtu zaměstnaných žen 40,2 %. Při pohledu na jednotlivé okresy převažovali téměř ve všech okresech vyjíždějící muži, s výjimkou okresu Litoměřice, kde byla vyšší intenzita vyjížděky u žen než u mužů.

**Graf 5.2 Vyjíždka do zaměstnání z obcí podle pohlaví a okresů
(ze zjištěných hodnot)**



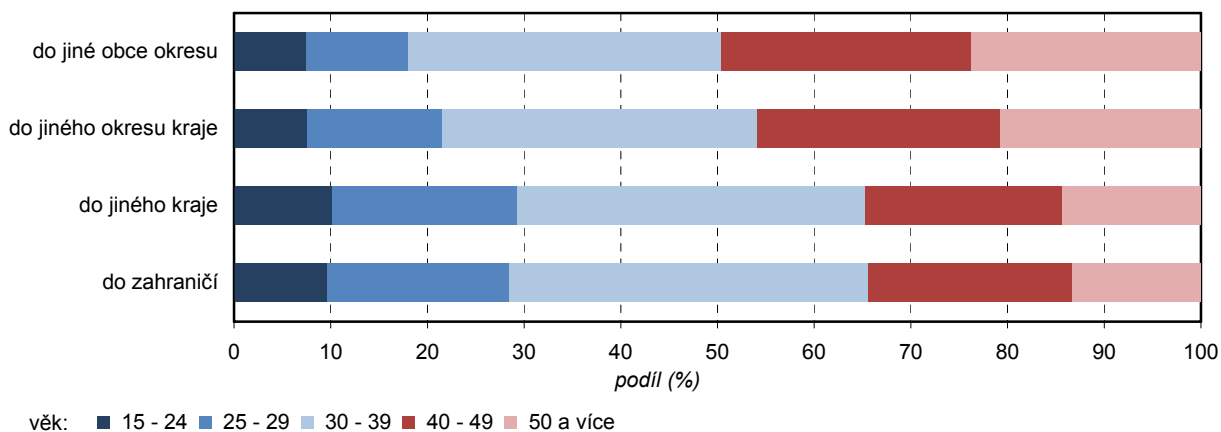
....více než polovina vyjíždějících z obce byla ve věku 30-49 let...

Na celkové vyjíždce z obce za práci se muži podíleli vyšším dílem než ženy, což je mimo jiné u žen ovlivněno preferencí zaměstnání v rámci obce z důvodu péče o děti a domácnost. Mobilita zaměstnaných osob je závislá rovněž na věku. Na celkovém počtu vyjíždějících z obce se více než polovinou podílejí osoby ve věkové skupině 30-49 let, více než pětinu zaujímají osoby padesáti a víceletí, nejnižší podíl vyjíždějících z obce je ve dvou nejmladších věkových skupinách.

Tab. 5.1.4 Vyjíždějící do zaměstnání podle pohlaví, věku a podle okresů

	Vyjíždějící z obce	v tom (%)		v tom ve věku (%)					
		muži	ženy	15 - 24	25 - 29	30 - 39	40 - 49	50 a více	nezjištěno
Kraj celkem	81 167	57,9	42,1	8,1	13,0	33,2	24,6	21,0	0,0
v tom okresy:									
Děčín	11 860	60,4	39,6	9,1	13,4	33,3	23,8	20,3	0,1
Chomutov	12 797	58,4	41,6	8,2	12,9	32,0	25,3	21,6	0,0
Litoměřice	14 465	55,7	44,3	7,7	13,0	34,4	23,5	21,4	0,0
Louny	9 667	57,4	42,6	7,9	13,0	32,6	24,5	21,9	0,1
Most	10 402	58,7	41,3	9,5	13,4	31,0	25,3	20,8	0,0
Teplice	13 899	56,4	43,6	7,2	12,5	33,4	25,4	21,5	0,0
Ústí nad Labem	8 077	59,5	40,5	7,0	13,1	36,1	24,3	19,5	0,0

**Graf 5.3 Vyjíždějící z obce do zaměstnání podle věku a typu vyjíždky
(ze zjištěných hodnot)**



...a převažovala ve všech typech prostovové vyjížd'ky.

Ve všech typech prostorové vyjížd'ky převažovala věková skupina 30-39 letých. Při podrobnějším pohledu je patrné, že skupina osob čtyřicetiletých a starších vyjížděla za prací častěji v rámci kraje, kdežto dvě nejmladší věkové kategorie mají vyšší zastoupení při cestách mimo kraj i do zahraničí.

Největší vyjížd'ka i dojížd'ka byla u osob s maturitou a vyšším odborným vzděláním...

Při hodnocení vyjíždějících z obce za prací z pohledu nejvyššího ukončeného vzdělání mají převažující podíl osoby s úplným středním vzděláním s maturitou a vyšším odborným vzděláním. Nejméně vyjížděly osoby se základním vzděláním včetně osob bez vzdělání. Tyto tendence platí jak v kraji jako celku, tak i v jednotlivých okresech kraje. Obdobně je tomu i u osob dojíždějících.

Tab. 5.1.5 Vyjížd'ka do zaměstnání podle nejvyššího ukončeného vzdělání podle okresů

	Vyjíždějící z obce					Dojíždějící do obce				
	celkem	z toho nejvyšší ukončené vzdělání (%)				celkem	z toho nejvyšší ukončené vzdělání (%)			
		základní a bez vzdělání	střední vč. vy-učení bez maturity	úplné střední s maturitou a vyšší odborné ¹⁾	vysoko-školské		základní a bez vzdělání	střední vč. vy-učení bez maturity	úplné střední s maturitou a vyšší odborné ¹⁾	vysoko-školské
Kraj celkem	81 167	5,3	31,5	45,6	17,5	67 043	5,5	32,7	45,0	16,6
v tom okresy:										
Děčín	11 860	6,3	34,6	45,1	13,8	7 998	6,7	35,3	44,4	13,3
Chomutov	12 797	6,3	33,0	44,9	15,6	10 339	6,5	34,3	44,2	15,0
Litoměřice	14 465	4,4	28,9	47,5	19,0	10 268	5,3	32,8	45,2	16,5
Louny	9 667	4,7	31,8	46,2	17,1	7 296	5,6	34,1	45,4	14,7
Most	10 402	5,8	32,3	43,4	18,3	9 285	5,6	34,0	44,0	16,2
Teplice	13 899	5,1	31,7	45,7	17,4	11 690	5,6	35,6	43,6	15,1
Ústí nad Labem	8 077	4,2	27,0	45,9	22,7	10 167	3,4	23,3	48,5	24,6

¹⁾ vč. nástavbového

...dominujícím odvětvím vyjíždějících byl průmysl,

Výsledky vyjížd'ky za prací byly zpracovány do sedmi jmenovitě uvedených odvětví ekonomické činnosti, ve kterých vyjíždějící osoby pracovaly. Tato odvětví pokrývala v souhrnu více než 70 % z celkového počtu vyjíždějících z obce.

Tab. 5.1.6 Vyjíždějící do zaměstnání podle odvětví podle okresů

	Vyjíždějící z obce	z toho odvětví (%)						
		zemědělství, lesnictví, rybářství	průmysl	stavebnictví	obchod a opravy motorových vozidel	doprava a skladování	vzdělávání	zdravotní a sociální péče
Kraj celkem	81 167	1,6	33,5	5,5	8,8	8,7	5,5	7,1
v tom okresy:								
Děčín	11 860	1,2	32,3	4,5	7,8	13,9	5,9	7,6
Chomutov	12 797	1,3	41,7	5,3	8,0	5,8	5,1	6,7
Litoměřice	14 465	2,7	28,1	5,4	9,7	9,4	5,8	8,3
Louny	9 667	3,9	30,6	5,2	7,7	8,9	5,5	6,3
Most	10 402	0,8	38,1	6,2	7,8	7,0	4,5	5,7
Teplice	13 899	0,6	34,8	5,9	9,8	7,2	5,5	7,5
Ústí nad Labem	8 077	0,7	27,2	6,7	11,1	9,5	6,4	7,1

jak v kraji, tak ve všech okresech

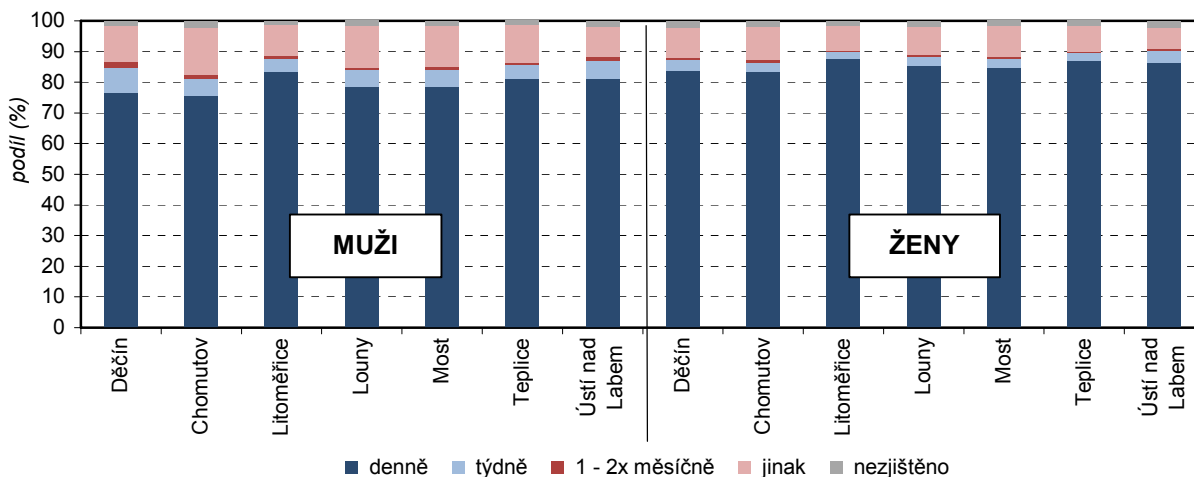
Jednoznačně dominujícím odvětvím byl průmysl, ve kterém v Ústeckém kraji pracovala více než třetinu vyjíždějících. Nejvyšší zastoupení měl v okrese Chomutov a nejnižší v okresech Litoměřice a Ústí nad Labem. V následujících dvou odvětvích – obchodu, dopravě a skladování pracovalo necelých 9 % vyjíždějících. Nejvyšší podíl z odvětví obchodu byl v okrese Ústí nad Labem a v odvětví dopravy okres Děčín. Podíl vyjíždějících ve zdravotnictví a sociální péči představoval více než 7 % a byl nejvíce zastoupen v okrese Litoměřice. Shodně 5,5 % vyjíždějících bylo ve stavebnictví a vzdělávání, u obou bylo nejvyšší zastoupení v Ústí nad Labem. Nejnižší podíl zaujímal jednoznačně

zemědělství a bylo nejvíce soustředěno v okresech Louny a Litoměřice, což vyplývá z daného charakteru obou okresů.

...podíl denní vyjížd'ky za práci byl druhý nejnižší mezi kraji...

Převážná většina vyjíždějících do zaměstnání mimo obec obvyklého pobytu vyjížděla denně. Podíl denních cest na celkové vyjížděce dosahoval v Ústeckém kraji 80,3 % a byl po Hl. m. Praze druhý nejnižší mezi kraji. Pomyslná 80 % hranice byla překročena téměř ve všech okresech, s výjimkou okresů Děčín a Chomutov. Zastoupení denní vyjížd'ky v kraji bylo vyšší u žen (83,4 %) než u mužů (76,0 %). Nejvyšší - více než osmdesáti procentní denní vyjížd'ka u mužů byla v okresech Litoměřice, Teplice a Ústí nad Labem. Nejvyšší u žen (téměř 88 %) byla v okrese Litoměřice.

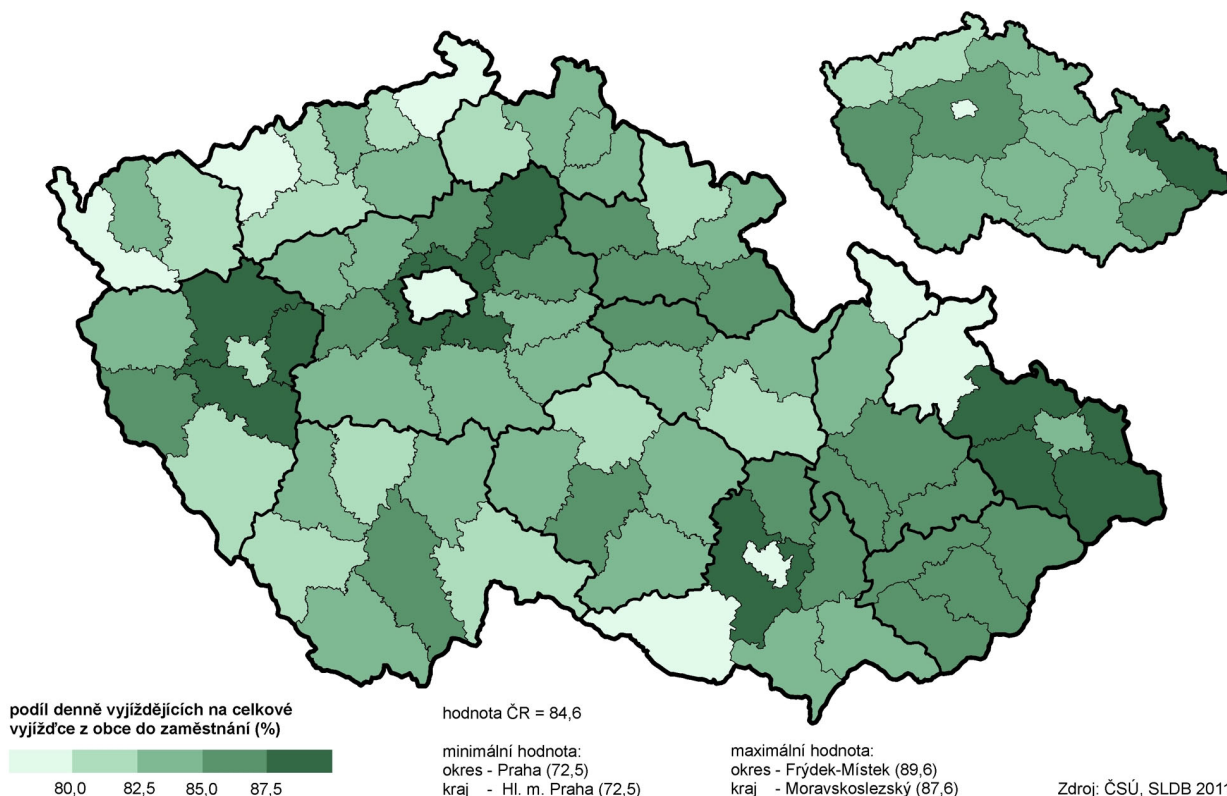
Graf 5.4 Struktura vyjíždějících za práci mimo obec podle pohlaví, frekvence vyjížd'ky a okresů



...cesty za práci jinak než denně v okresech kraje...

Cesty do práce mimo obec absolvovala v týdenním intervalu zhruba 4,1 % (okres Litoměřice) až 8 % (okres Děčín) mužů a 2,3 % (okres Litoměřice) až 3,5 % (okres Děčín) žen. Vyjížd'ka 1x až 2x za měsíc se u mužů pohybovala mezi 1 až 2 % a u žen mezi 0,3-0,9 %. Odpověď jinak než je uvedeno se vyskytovala u mužů v rozmezí 10 % (okres Ústí nad Labem) až 15,7 % (okres Chomutov). Podíl žen vyjíždějících jinak se pohyboval v intervalu od 7,1 % v okrese Ústí nad Labem po více než 10 % v okresech Most a Chomutov. Podíl nezjištěných odpovědí ohledně frekvence vyjížd'ky představoval v kraji 1,6 %.

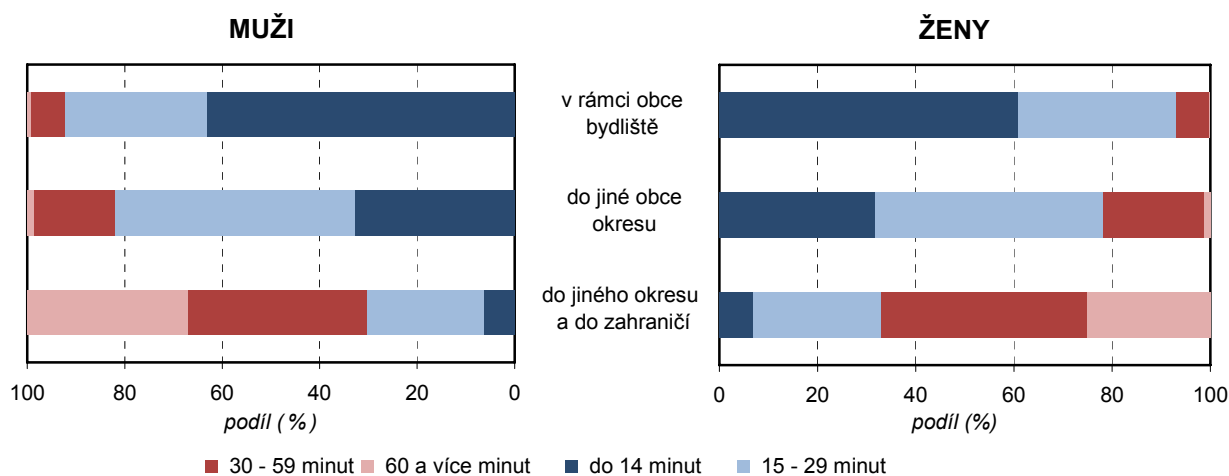
Denní vyjížďka do zaměstnání v okresech a krajích



...cesty mimo obec většinou delší než 14 minut...

Struktura denní vyjížďky z hlediska času stráveného cestou byla různá v závislosti na jejím typu z prostorového hlediska. Při pohybu v obci byl u mužů i žen nejpočetněji zastoupen interval s nejkratší dobou, tedy do 14 minut. S narůstajícím časem se podíly osob snižovaly. Při vyjížďce mimo obec se nejčastěji vyskytující interval posunul do vyšších časových pásem. Cesty uvnitř okresu trvaly u mužů i žen nejčastěji 15-29 minut. Meziokresní vyjížďka a cesty do zahraničí se nejčastěji pohybovaly ve vyšších časových pásmech – 30 a více minut.

Graf 5.5 Vyjíždějící do zaměstnání podle pohlaví, typu vyjížďky a času stráveného dojížděním (ze zjištěných hodnot)

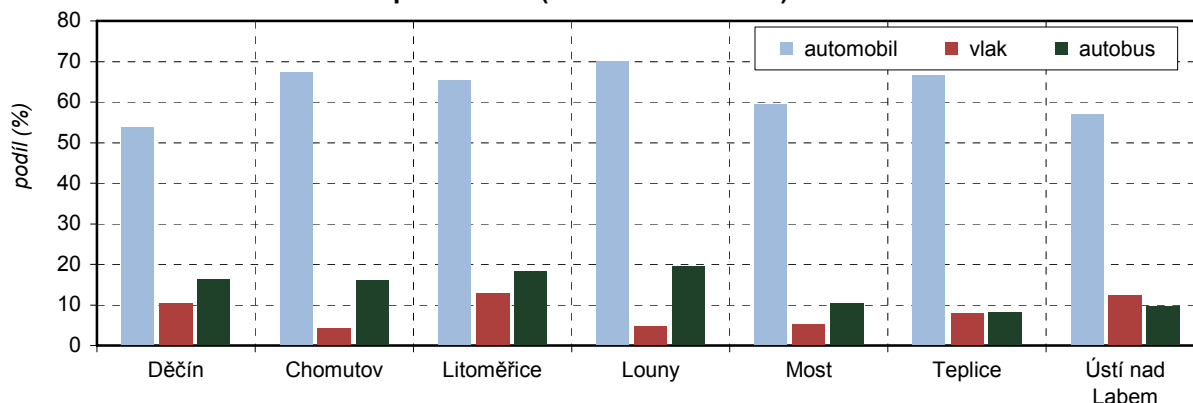


...nejpoužívanějším dopravním prostředkem byl automobil...

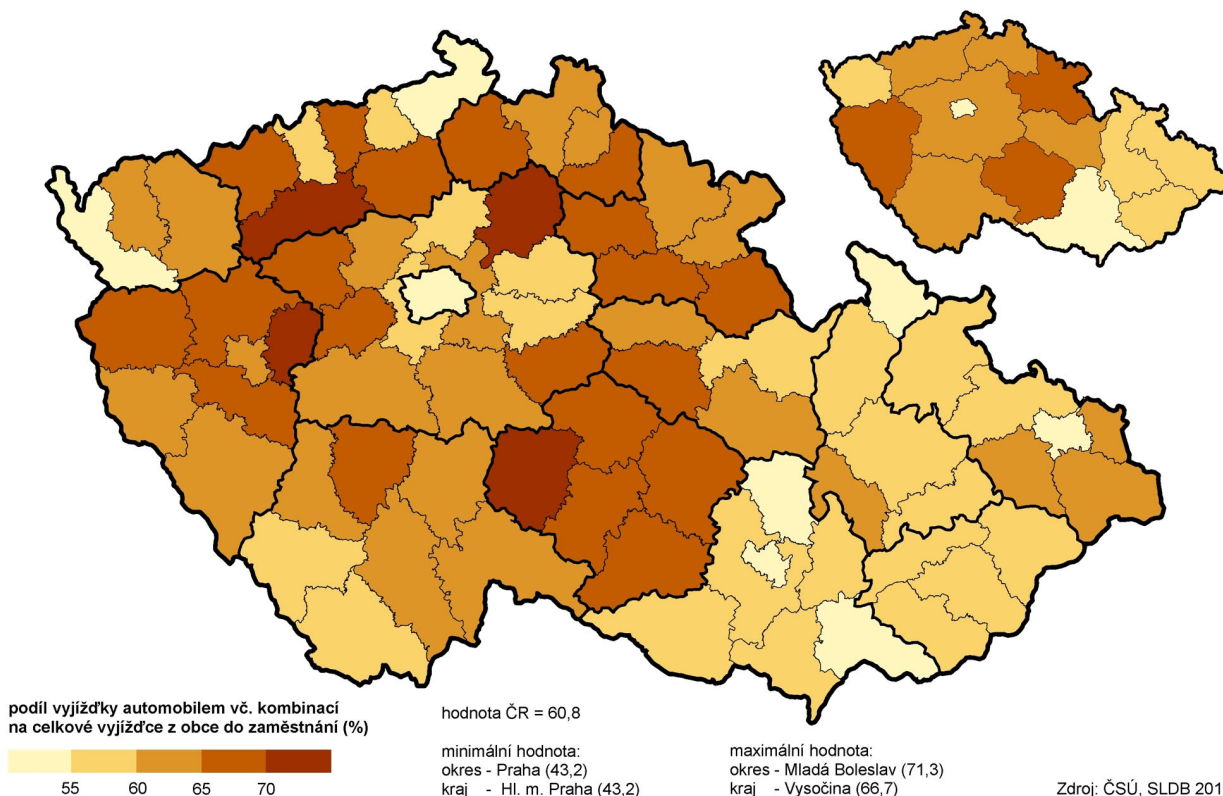
Při hodnocení vyjížďky z hlediska použitého dopravního prostředku se jednalo výhradně o každodenní cestu. Jednoznačně nepoužívanějším dopravním prostředkem, jak v kraji, tak v celé republice, byl automobil, vč. kombinací. Z pohledu jednotlivých okresů se automobil nejhojněji využíval v okrese Louny a nejméně v okrese Děčín. Nejvyšší podíl veřejné dopravy, cesty vlakem a

autobusem (včetně všech kombinací), připadá na okres Litoměřice, nejméně využívaná je v okresech Most a Teplice.

Graf 5.6 Vyjíždka do zaměstnání z obce bydliště podle použitého dopravního prostředku (včetně kombinace) a okresů



Vyjíždka do zaměstnání automobilem v okresech a krajích



Směrový proud = minimálně 10 vyjíždějících osob

Směrový proud dojíždky je definován počtem osob vyjíždějících z obce místa obvyklého pobytu do obce pracoviště, případně do konkrétního státu při dojíždce do zahraničí. Údaje o počtech vyjíždějících do jiných okresů, jiných krajů nebo do zahraničí jsou zpracovány pouze za osoby, u nichž byl cíl dojíždky (obec, stát) přesně identifikován. Pro uvedení konkrétní obce dojíždky je rozhodující velikost směrového proudu, což bylo minimálně 10 osob.

Nejvíce osob, jak v kraji, tak ve většině okresech vyjíždí ve směrovém proudu o velikosti 100 až 400 osob

Rozdělení počtu směrových proudů vyjíždky z obcí podle intervalů a počtu vyjíždějících se vyznačuje značnými disproporcemi. Jednoznačně nejpočetněji jsou zastoupeny proudy s 1 až 9 osobami, které zaujímají v kraji 86,9 % z celkového počtu 11 211 zjištěných proudů v kraji. Nejvyšší podíl je v okrese Louny (89,3 %). Vyjíždějící osoby v tomto proudu však tvořily v kraji jen 18,5 % z celkového počtu vyjíždějících osob. Směrový proud s 1-9 osobami byl

rozhodující v okresech Louny a Litoměřice a vyjíždělo v něm 26,5 %, resp. 25,7 % z celkového počtu osob vyjíždějících z obce obvyklého pobytu. V ostatních okresech bylo nejvíce vyjíždějících v proudech se 100-400 osobami, který za kraj dosáhl 29,4 %. Nejvyšší podíl osob v tomto proudu vyjížděl v okrese Most (39 %), následovaly okresy Teplice (35,5 %) a Ústí nad Labem (33,8 %). Ve většině okresů (s výjimkou okresu Louny a Litoměřice) tedy platilo, že s rostoucí velikostí proudů klesaly jejich počty, avšak rostly počty vyjíždějících.

5.2. Vyjíždka a dojíždka do škol

Do škol mimo obec vyjíždělo 27 671 žáků, studentů a učňů...

Studenti a učni uváděli údaje o dojíždce/docházce do školy i v případě, že byli pracujícími studenty a učni.

Nejvyšší podíl studentů a učňů na celkovém počtu vyjíždějících z obce obvyklého pobytu v kraji byl v okrese Litoměřice (18,5 %) a nejnižší v okrese Ústí nad Labem (9,6 %). V kraji i v jednotlivých okresech připadá nejvyšší podíl na cestování v rámci okresu.

Nejvíce studentů a učňů dojíždělo za školou do okresu Ústí nad Labem (27,5 % z celkového počtu dojíždějících v kraji), což sousíví s nejvyšším zastoupením všech stupňů škol v kraji.

Tab. 5.2.1 Dojíždka do škol podle typu podle okresů

	Vyjíždějící z obce				Dojíždějící do obce			
	celkem	v tom (%)			celkem	v tom (%)		
		do jiné obce okresu	do jiného okresu kraje	do jiného kraje a do zahraničí		z jiné obce okresu	z jiného okresu kraje	z jiného kraje
Kraj celkem	27 671	49,6	22,3	28,0	23 460	58,5	26,4	15,1
v tom okresy:								
Děčín	4 553	52,6	18,7	28,7	3 384	70,8	9,8	19,4
Chomutov	4 307	50,2	22,1	27,7	2 646	81,7	15,4	2,9
Litoměřice	5 119	54,7	19,0	26,3	3 646	76,9	7,6	15,6
Louny	3 518	46,6	22,5	31,0	2 001	81,9	10,4	7,7
Most	3 161	45,8	23,6	30,6	2 652	54,6	42,8	2,6
Teplice	4 358	48,1	31,5	20,4	2 672	78,4	18,5	3,1
Ústí nad Labem	2 655	44,8	18,8	36,4	6 459	18,4	51,6	30,0

...intenzita vyjíždky vyšší u žen...denní vyjíždka vyšší u mužů...

Intenzita vyjíždky do škol byla vyšší u žen než u mužů, jak v kraji, tak v jednotlivých okresech. Z počtu vyjíždějících do škol mimo obec bydliště jich téměř ¾ v kraji vyjíždělo denně a denní vyjíždka byla vyšší u mužů.

Tab. 5.2.2 Vyjíždějící do škol podle pohlaví podle okresů

	Podíl vyjíždějících do škol z obce bydliště z úhrnu studujících (%) ¹⁾			Denně vyjíždějící do školy z obce bydliště			Podíl vyjíždějících denně z úhrnu vyjíždějících do školy z obce (%)		
	celkem	muži	ženy	celkem	muži	ženy	celkem	muži	ženy
Kraj celkem	43,1	41,4	44,9	20 273	9 843	10 430	73,3	75,0	71,7
v tom okresy:									
Děčín	41,3	39,1	43,4	3 202	1 542	1 660	70,3	71,9	68,9
Chomutov	42,9	40,0	45,7	3 025	1 452	1 573	70,2	73,0	67,8
Litoměřice	57,9	56,9	58,8	4 099	2 043	2 056	80,1	81,3	78,9
Louny	53,8	51,7	55,9	2 502	1 216	1 286	71,1	73,1	69,4
Most	35,4	33,4	37,4	2 217	1 077	1 140	70,1	72,9	67,7
Teplice	46,9	45,2	48,6	3 376	1 611	1 765	77,5	78,3	76,7
Ústí nad Labem	28,1	27,5	28,7	1 852	902	950	69,8	70,4	69,2

¹⁾ se zjištěným místem školy

Z pohledu velikostních skupin obcí klesala intenzita vyjíždky s rostoucím počtem obyvatel v obci a stejně tomu bylo i u podílu denní vyjíždky.

Tab. 5.2.3 Vyjíždějící do škol podle velikostních skupin obcí

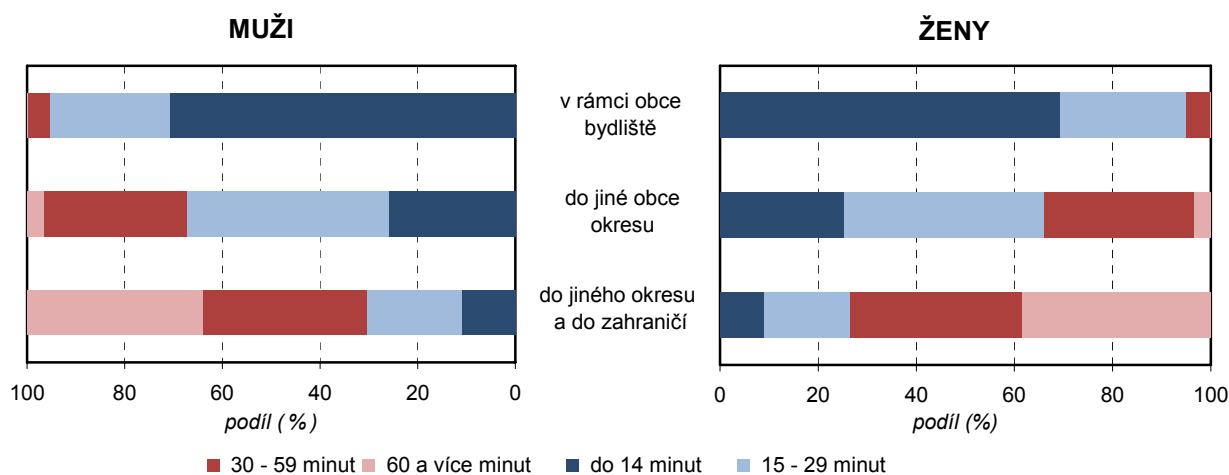
	Kraj celkem	v tom obce s počtem obyvatel						
		do 199	200 - 499	500 - 999	1 000 - 4 999	5 000 - 19 999	20 000 - 49 999	50 000 a více
Vyjíždějící do škol z obce bydliště	27 671	518	3 043	3 833	6 619	6 501	4 657	2 500
z nich vyjíždí (%):								
do jiné obce okresu	49,6	72,6	74,2	74,3	65,4	40,4	21,5	11,8
do jiného okresu kraje	22,3	13,1	11,7	13,3	16,5	25,2	37,2	31,5
do jiného kraje	26,5	12,4	13,6	11,9	17,1	33,1	38,3	53,1
Podíl vyjíždějících do škol z obce bydliště z úhrnu studujících (%) ¹⁾	43,1	90,1	93,9	84,0	59,3	38,7	30,7	19,8
Podíl vyjíždějících denně z úhrnu vyjíždějících z obce (%)	73,3	84,9	86,2	86,8	81,2	67,3	59,8	53,7

¹⁾ se zjištěným místem školy

...v rámci obce studovaly více než dvě pětiny osob...

Z celkového počtu 49 777 vyjíždějících žáků a studentů do místa školy jich 44,4 % absolvovalo cestu pouze v rámci obce a trvala zpravidla do 14 minut. V rámci okresu vyjíždělo 27,6 % studujících, nejčastěji s 15-29 minutovou cestou. Mimo okres včetně zahraničí cestovalo 28 % žáků a studentů a učňů a čas strávený na cestě překračoval nejčastěji 1 hodinu.

Graf 5.7 Vyjíždějící do škol podle pohlaví, typu vyjížděky a času stráveného dojížděkou (ze zjištěných hodnot)

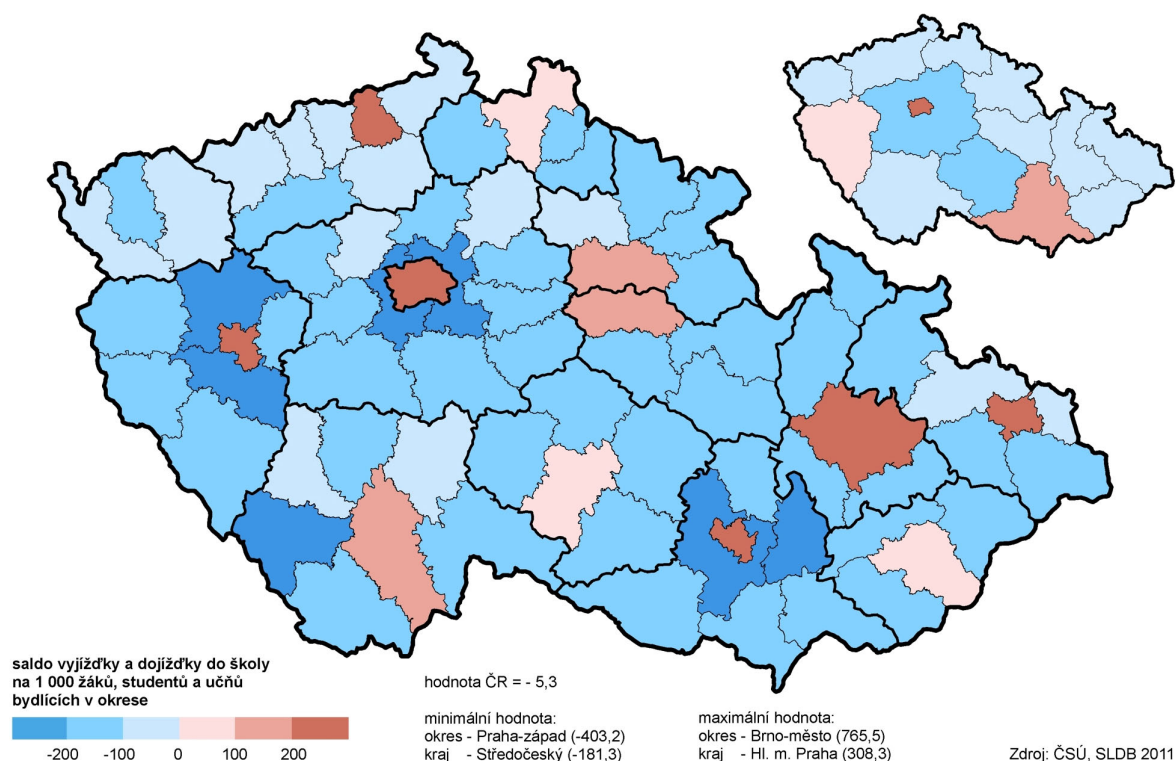


...kladné saldo dojížděky do škol bylo jen v okrese Ústí nad Labem...

Ústecký kraj byl jedním z 11 krajů, kde saldo vyjížděky a dojížděky do škol bylo záporné. Kladné saldo, nebo-li počet dojíždějících byl vyšší než počet vyjíždějících na 1 000 žáků, studentů a učňů bydlících v okrese, mělo pouze Hl. m. Praha a kraje Jihomoravský a Plzeňský.

Ze všech okresů Ústeckého kraje mělo kladnou bilanci jen Ústí nad Labem. Záporné saldo dojížděky do škol pak bylo nejvyšší v okrese Louny (-124,8).

Saldo vyjížd'ky a dojížd'ky do školy v okresech a krajích



5.3. Úhrnná bilance dojížd'ky do zaměstnání a do škol

Záporné saldo dojížd'ky v kraji... Ústecký kraj stejně jako jiné kraje, kromě Hl. města Prahy a Jihomoravského kraje, měl celkové saldo dojížd'ky za prací i do škol záporné. S výjimkou okresu Ústí nad Labem, kde převažoval počet dojíždějících nad vyjíždějícími, bylo ve všech ostatních okresech kraje saldo celkové dojížd'ky rovněž záporné. Bilance dojížd'ky do zaměstnání byla kladná pouze v Hl. m. Praze ve všech ostatních krajích vykazovala minusové hodnoty.

Tab. 5.3.1 Počet vyjíždějících, dojíždějících a saldo dojížd'ky podle okresů

	Vyjíždějící z obce			Dojíždějící do obce			Saldo dojížd'ky		
	do zaměstnání	do škol	celkem	do zaměstnání	do škol	celkem	do zaměstnání	do škol	celkem
Kraj celkem	81 167	27 671	108 838	67 043	23 460	90 503	-14 124	-4 211	-18 335
v tom okresy:									
Děčín	11 860	4 553	16 413	7 998	3 384	11 382	-3 862	-1 169	-5 031
Chomutov	12 797	4 307	17 104	10 339	2 646	12 985	-2 458	-1 661	-4 119
Litoměřice	14 465	5 119	19 584	10 268	3 646	13 914	-4 197	-1 473	-5 670
Louny	9 667	3 518	13 185	7 296	2 001	9 297	-2 371	-1 517	-3 888
Most	10 402	3 161	13 563	9 285	2 652	11 937	-1 117	-509	-1 626
Teplice	13 899	4 358	18 257	11 690	2 672	14 362	-2 209	-1 686	-3 895
Ústí nad Labem	8 077	2 655	10 732	10 167	6 459	16 626	2 090	3 804	5 894

...kladné saldo pracovní dojížd'ky mělo pouze Hl. m. Praha ... Intenzita salda pracovní dojížd'ky, kterou je možno vyjádřit počtem obsazených pracovních míst na 1 000 zaměstnaných byla kladná pouze v Hl. m. Praze (pokud je hodnota vyšší než 1 000, má dané území kladné saldo). V Ústeckém kraji byla tato hodnota 956 a byla druhá nejnižší po Středočeském kraji (868). Při pohledu na jednotlivé okresy kraje převyšoval tisícovou hodnotu pouze okres Ústí nad Labem (1 044), což znamená, že ve srovnání s ostatními okresy nabízel větší pracovní příležitosti. Nejhorší situace byla v okrese Litoměřice, kde na tisíc zaměstnaných připadalo jen 914 obsazených míst.

**...téměř 60 %
vyjíždějících mimo kraj
směřovalo do Prahy...**

Mimo kraj obvyklého pobytu vyjíždí za prací a do škol celkem 22 540 osob v rámci republiky a 3 242 do zahraničí. Z počtu vyjíždějících v rámci ČR směřuje 57,8 % osob do Hl. m. Prahy, 17,1 % do Středočeského kraje a 8,6 % do kraje Libereckého.

**Kladnou meziokresní
bilanci se všemi okresy
kraje měl pouze okres
Ústí nad Labem...**

Kladné hodnoty salda meziokresní dojížděky má jednoznačně okres Ústí nad Labem, a to se všemi ostatními okresy kraje. Okres Chomutov dosahuje kladné hodnoty pouze s okresem Děčín, okres Litoměřice pak se čtyřmi okresy, s výjimkou okresu Teplice a Ústí nad Labem. Okres Louny má kladnou bilanci dojížděky se třemi okresy - Děčínem, Chomutovem a Mostem. Jediným okresem, se kterým má okres Teplice zápornou bilanci, je okres Ústí nad Labem, z ostatních okresů více osob do okresu Teplice dojíždí než z okresu do nich vyjíždí.

**...kladné saldo
dojížděky se
sousedními okresy
jiného kraje měly jen
okresy Litoměřice a
Louny...**

Se sousedním okresem z jiného kraje - s Českou Lípou měl okres Děčín zápornou bilanci dojížděky (-377). V okrese Chomutov převýšil počet vyjíždějících z okresu nad těmi, kteří přijížděli ze sousedního okresu Karlovy Vary o 235 osob. V okrese Litoměřice převýšil počet dojíždějících do okresu Česká Lípa o 32 osob počet vyjíždějících do tohoto okresu (kladné saldo), naopak zápornou bilanci měl okres Litoměřice s okresy Mělník (-587) a Kladno (-59). Okres Louny sousedí se čtyřmi okresy jiných krajů, u třech převažuje počet vyjíždějících z okresu nad počtem osob do okresu dojíždějících, tzn. záporné saldo - Karlovy Vary (-4), Rakovník (-217) a Kladno (-287). Kladnou bilanci dojížděky má pouze s okresem Plzeň-sever (+19).

**...20 největších center
dojížděky za prací...**

Centry dojížděky za prací v Ústeckém kraji jsou převážně sídla obcí s rozšířenou působností (16 obcí). Dále mezi ně můžeme zařadit město Trmice, kam dojíždí 1 285 osob, má aktivní saldo pracovní dojížděky a vysokou intenzitu pracovní dojížděky (2 057). Vysokou intenzitu pracovní dojížděky i kladné saldo pracovní dojížděky mají rovněž města Ledvice (intenzita 2 324, saldo +290), Terezín (1 087, +101) a Štětí (1 040, +140), i když počet dojíždějících za prací je nižší než tisíc osob.