

3. Obyvatelstvo

3.1. Věková struktura

Jen čtyři kraje měly k datu SKDB 2011 více obyvatel.

Počet obyvatel Ústeckého kraje, zjištěný v souladu s nově použitou metodikou na základě údaje o obvyklém pobytu, činil k 26.3.2011 celkem 808 961 osob. Tento údaj představoval pátý nejvyšší počet obyvatel mezi kraji a na celkovém počtu obyvatel České republiky se tak Ústecký kraj podílel téměř osmi procenty.

Tab. 3.1.1 Obyvatelstvo podle věku a velikostních skupin obcí

	Obyvatelstvo celkem	v tom ve věku (%)								
		0 - 4	5 - 14	15 - 24	25 - 34	35 - 44	45 - 54	55 - 64	65 - 74	75 a více vč. nezjištěno
Kraj celkem	808 961	5,6	9,4	12,2	14,2	15,4	12,9	15,3	8,8	6,2
v tom obce s počtem obyvatel:										
do 199	7 234	5,4	9,7	11,8	12,8	15,8	12,8	17,5	8,9	5,2
200 - 499	44 133	5,6	9,5	11,6	13,9	15,4	13,1	16,8	8,6	5,5
500 - 999	55 081	5,5	9,8	12,4	13,8	16,0	13,0	15,7	8,3	5,5
1 000 - 4 999	141 002	5,8	9,9	12,2	13,9	15,5	12,7	15,6	8,6	5,9
5 000 - 19 999	207 241	5,7	9,6	12,5	14,3	15,2	12,9	14,9	8,5	6,3
20 000 - 49 999	196 077	5,5	8,8	11,7	14,3	15,2	12,9	15,3	9,6	6,7
50 000 a více	158 193	5,7	9,1	12,5	14,5	15,4	13,0	14,6	8,9	6,4

Vysoký podíl dětské populace v kraji

Z pohledu věkového složení byly k datu sčítání 2011 nejpočetnější skupinou obyvatelstva osoby v produktivním věku (15-64 let), které představovaly v Ústeckém kraji, stejně jako v celé ČR, zhruba 70 % obyvatel (ULK 69,9 % a ČR 69,6 %) a jejich počet k 26.3.2011 dosahoval v Ústeckém kraji 565 358 osob. Podíl osob v poproduktivním věku (65 a více let vč. nezjištěného věku) byl jen nepatrně vyšší než podíl nejmladší věkové kategorie (děti ve věku 0 - 14 let), který dosáhl 15,0 % a přesáhl tak i průměr ČR (14,3 %).

Tab. 3.1.2 Obyvatelstvo podle pohlaví a věku, index stáří a průměrný věk podle velikostních skupin obcí

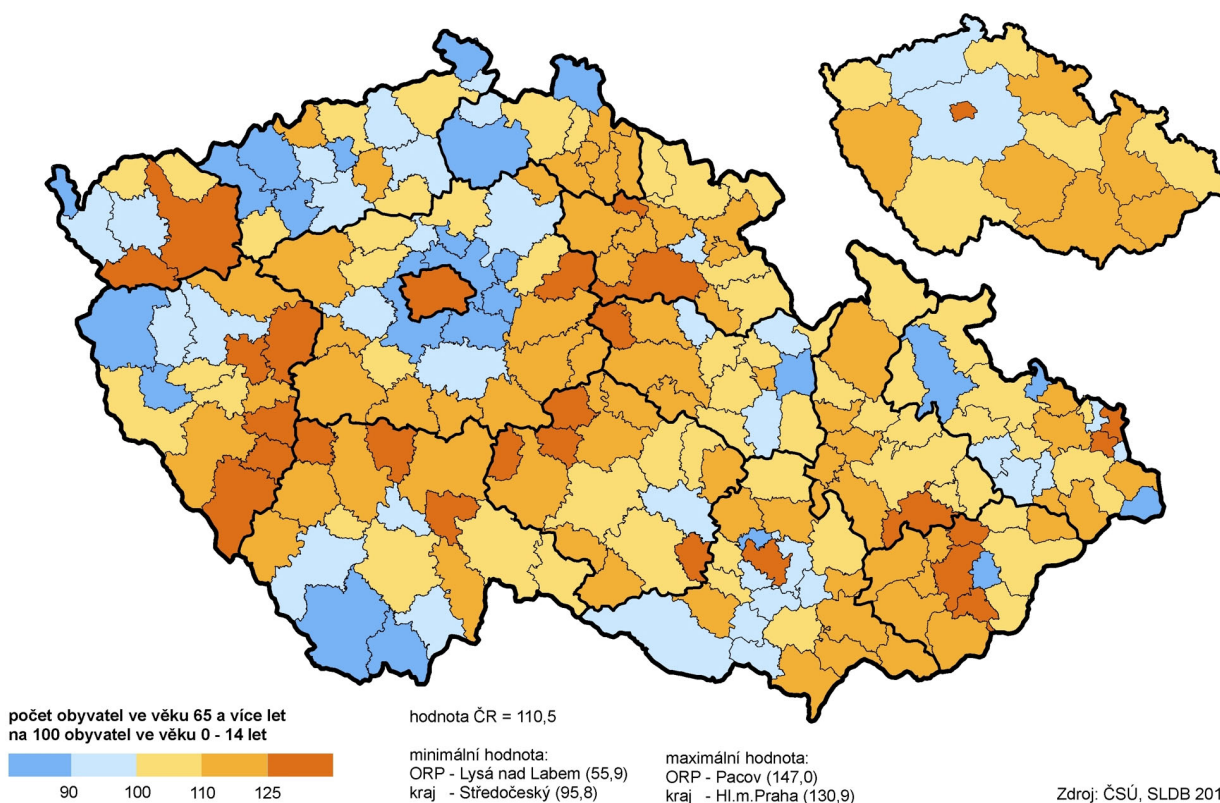
	Obyvatelstvo celkem	z toho ženy (%)	Počet žen na 1 000 mužů	Z celku podle věku (%)			Index stáří	Průměrný věk	
				0 - 14	15 - 64	65 a více ¹⁾		muži	ženy
Kraj celkem	808 961	50,9	1 035	15,0	69,9	15,1	96,9	39,1	41,9
v tom obce s počtem obyvatel:									
do 199	7 234	48,7	950	15,2	70,7	14,1	91,2	40,3	41,5
200 - 499	44 133	49,0	961	15,1	70,8	14,0	90,2	39,8	41,5
500 - 999	55 081	48,4	937	15,3	70,9	13,8	87,8	39,1	41,3
1 000 - 4 999	141 002	49,9	995	15,7	69,9	14,4	89,7	38,9	41,5
5 000 - 19 999	207 241	51,4	1 056	15,3	69,9	14,8	92,5	38,6	41,6
20 000 - 49 999	196 077	51,5	1 063	14,4	69,3	16,3	109,7	39,6	42,7
50 000 a více	158 193	51,8	1 073	14,8	70,0	15,3	99,6	38,8	42,0

¹⁾ vč. nezjištěného věku

znamenal i příznivou hodnotu indexu stáří.

Ústecký kraj (spolu se Středočeským krajem) byly k datu SLDB 2011 nejmladšími kraji v republice, jejich index stáří (podíl osob poproduktivního věku k počtu osob ve věku předproduktivním bez nezjištěného věku) dosáhl hodnoty 96,9 (resp. 95,8), což znamená, že na 100 dětí ve věku 0-14 let připadalo 97 (resp. 96) osob ve věku 65 a starších (bez nezjištěného věku).

Index stáří ve správních obvodech ORP a krajích



V rámci kraje nebyly potvrzeny výrazné rozdíly věkové struktury.

Nejstarším okresem v rámci Ústeckého kraje byl okres Litoměřice, kde jako v jediném okrese v kraji hodnota indexu stáří překročila hranici 100 osob, naproti tomu nejmladším okresem byl Chomutov, kde na 100 dětí (0-14 let) připadalo 87 osob v poproduktivním věku. Podle velikostních skupin obcí byl nejvyšší podíl dětí (15,8 %) zjištěn v obcích od 1 do 2 tis. obyvatel, nejvyšší podíl osob důchodového věku (15,8 %) připadal v kraji na velikostní skupinu obcí od 20 do 49,9 tis. obyvatel. Index stáří podle velikostních skupin obcí překročil hodnotu 100 osob v obcích s 5 až 9,9 tis. obyvatel a v obcích s 20 až 49,9 tis. obyvatel

Převaha žen nad muži v populaci jako celku trvá.

V Ústeckém kraji, stejně jako v celé populaci ČR, mírně převažovaly ženy nad muži, stejný poměr byl i ve všech okresech kraje. Z pohledu velikostních skupin obcí byla situace opačná pouze v obcích do 5 tisíc obyvatel, kde muži dosáhli nadpoloviční většiny. Věková struktura mužů byla odlišná od věkové struktury žen. Je to dáno také tím, že mužů se rodí více než žen, ale umírají v průměru o 6 let dříve než ženy.

Poměr pohlaví se mění s věkem,

K poměrně stabilním demografickým ukazatelům patří poměr pohlaví, který se z dlouhodobého hlediska mění jen málo. Jeho hodnota, vypočtená jako počet žen na 1 000 mužů, závisí rovněž především na věkové struktuře obyvatelstva, neboť opět platí, čím starší obyvatelstvo, tím vyšší podíl žen. Z regionálního hlediska může být tento ukazatel deformován též specifickými poměry ve struktuře pracovních příležitostí (výrazná převaha typicky ženských nebo typicky mužských profesí v regionu).

Tab. 3.1.3 Obyvatelstvo podle pohlaví, hlavních věkových skupin a velikostních skupin obcí

	Muži	v tom podle věku (%)			Ženy	v tom podle věku (%)		
		0 - 14	15 - 64	65 a více vč. nezjištěno		0 - 14	15 - 64	65 a více vč. nezjištěno
Kraj celkem	397 453	15,7	71,8	12,5	411 508	14,4	68,0	17,5
v tom obce s počtem obyvatel:								
do 199	3 710	15,2	72,0	12,8	3 524	15,1	69,3	15,6
200 - 499	22 505	15,3	72,7	12,0	21 628	15,0	68,9	16,1
500 - 999	28 435	15,1	73,4	11,5	26 646	15,5	68,3	16,2
1 000 - 4 999	70 662	16,1	72,0	11,9	70 340	15,3	67,7	17,0
5 000 - 19 999	100 790	16,2	71,6	12,2	106 451	14,5	68,3	17,2
20 000 - 49 999	95 054	15,1	71,3	13,7	101 023	13,7	67,5	18,8
50 000 a více	76 297	15,7	71,7	12,5	81 896	13,9	68,3	17,8

od převahy mužů při narození k převaze žen ve stáří.

Data sčítání 2011 za Ústecký kraj ukázala, že zatímco v dětské populaci připadalo na 1 000 chlapců 952 dívek a v produktivním věku 981 žen na 1 000 mužů, tak ve věkové kategorii 65 let a více se tento poměr radikálně obrací v neprospěch mužů. Žen poproduktivního věku je téměř 1,5 krát více než mužů stejného věku.

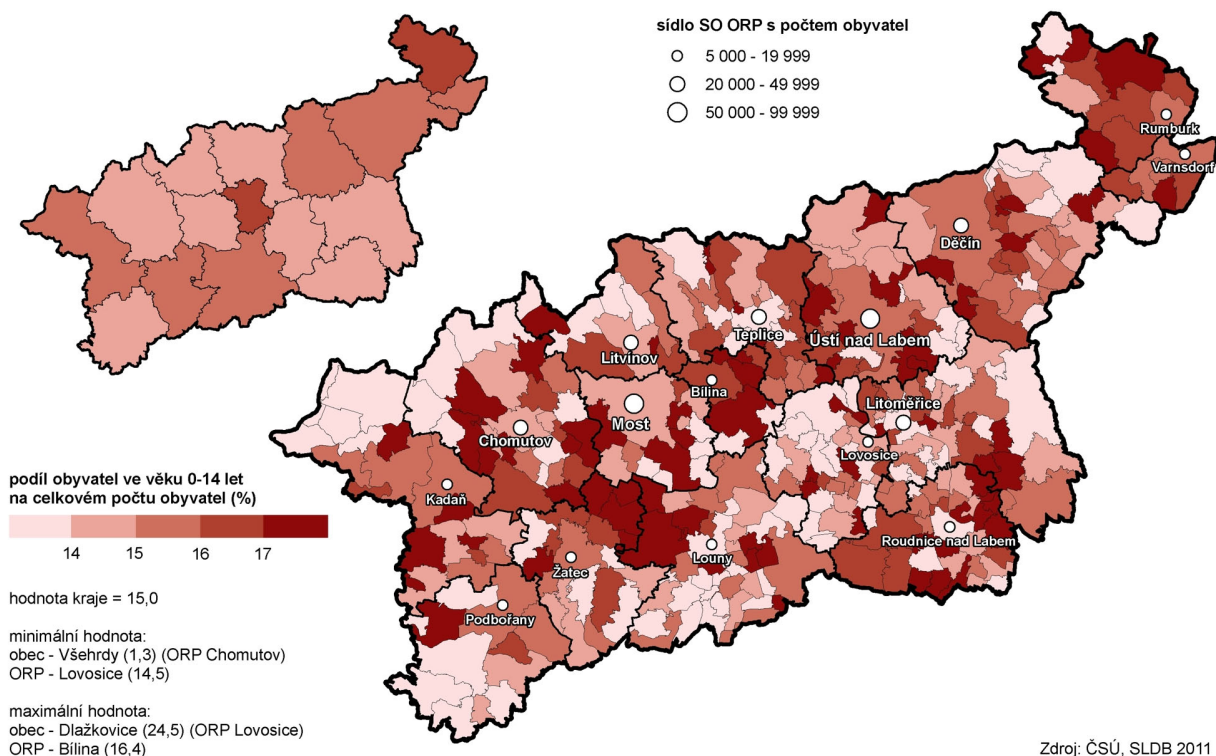
Průměrný věk kraje patří k nejnižším v ČR,

Průměrný věk obyvatel Ústeckého kraje, zjištěný při SLDB 2011, činil 40,5 roku, což zařadilo kraj jako druhý nejmladší v České republice za kraj Středočeský. Vycházíme-li z průměrného věku obyvatel, starší obyvatelstvo oproti krajské hodnotě bylo zjištěno především v malých obcích do 199 obyvatel (40,9 roku) a obcích od 5 000 do 9 999 obyvatel (40,8 roku). Jednoznačně nejvyšší hodnota průměrného věku však připadla na obce od 20 000 do 49 000 obyvatel (41,2 roku), což ovšem může mít svou příčinu v existenci domovů (penzionů) pro důchodce a hlavně domů s pečovatelskou službou, které se nacházejí většinou právě ve větších sídlech pro celou spádovou oblast.

v rámci kraje existují výrazné meziokresní rozdíly.

Při porovnání základních věkových skupin v jednotlivých okresech kraje byl nejvyšší podíl dětí zaznamenán v okrese Děčín (15,5 %) a nejnižší průměrný věk (39,8 roku) v okrese Chomutov. Nejhorší hodnoty vyšly naopak u okresu Litoměřice s nejmenším podílem dětské populace (14,7 %) a nejvyšším průměrným věkem v kraji (41,1 roku).

Děti v obcích a správních obvodech ORP Ústeckého kraje



3.2. Rodinný stav

Údaje o rodinném stavu obyvatelstva kraje staršího 15 let

Ve skladbě obyvatelstva kraje podle rodinného stavu se promítají především změny ve věkovém složení obyvatelstva a s tím související úroveň sňatečnosti, rozvodovosti a úmrtnosti. Údaje o struktuře se v této části (na rozdíl od souhrnu v úvodu) týkají obyvatelstva staršího 15 let podle rodinného stavu a vycházejí pouze ze zjištěných dat, rozdíl do celkového počtu tvoří položka nezjištěného rodinného stavu.

potvrdily sice opět institut manželství,

Z celkového počtu obyvatel ve věku 15 a více let byly v roce 2011 více než dvě pětiny (46,1 %) obyvatel sezdáných a naopak necelá třetina obyvatel svobodných (30,6 %). Struktura obyvatel podle rodinného stavu se odlišovala dle pohlaví, jak přehledně ukazuje následující tabulka 3.2.1. Podíl ovdovělých žen v populaci byl, vzhledem k jejich vyšší naději dožití, téměř pětkrát vyšší než podíl ovdovělých mužů.

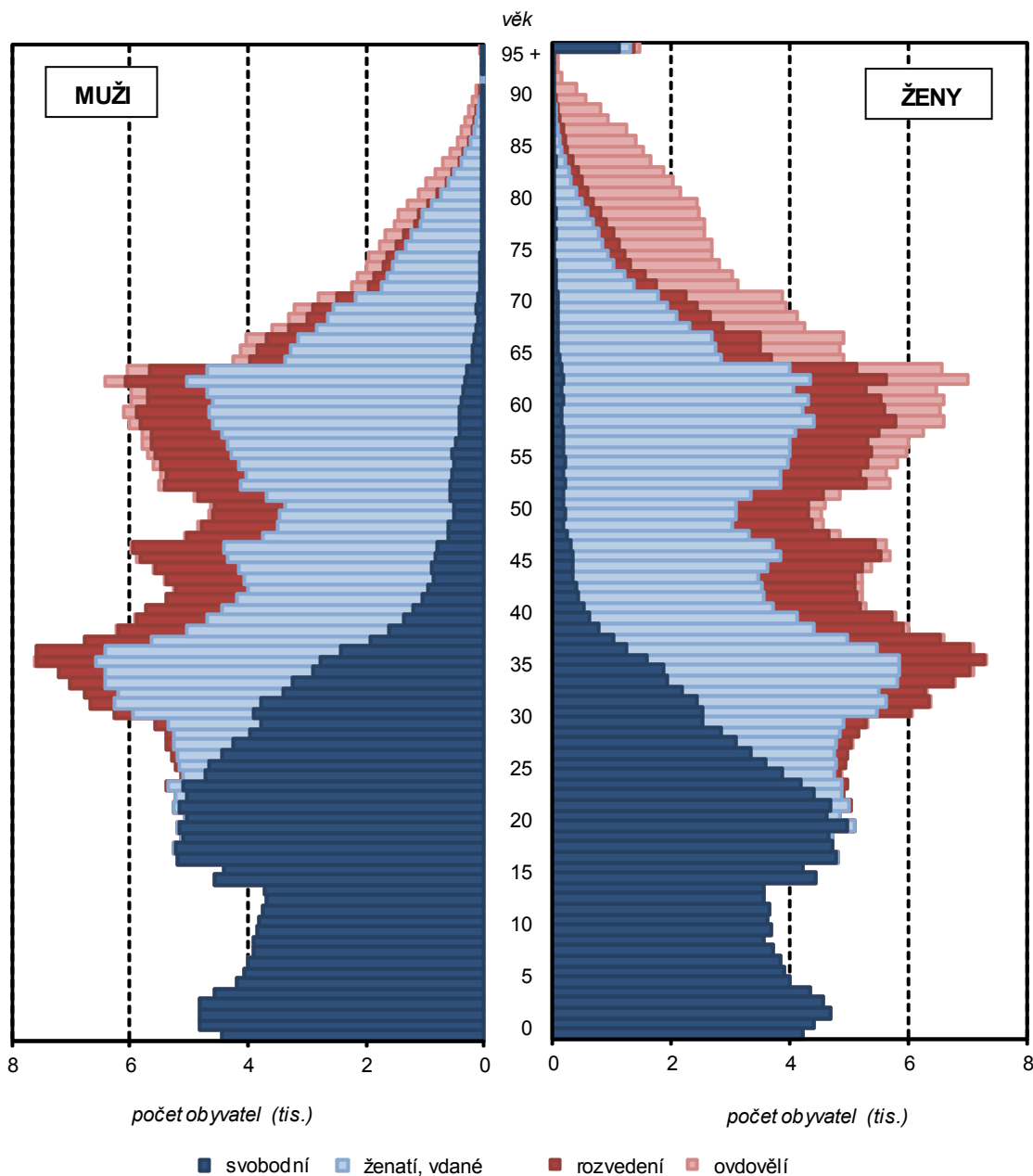
Tab. 3.2.1 Obyvatelstvo ve věku 15 a více let podle pohlaví, rodinného stavu a věku

	Muži	z toho podle rodinného stavu (%)				Ženy	z toho podle rodinného stavu (%)			
		svobodní	ženatí	rozvedení	ovdovělí		svobodné	vdané	rozvedené	ovdovělé
Celkem	335 096	36,0	47,4	13,1	3,1	352 173	25,4	44,8	15,6	14,0
z toho ve věku:										
15 - 19	24 575	99,7	0,1	0,1	0,0	22 932	99,5	0,3	0,0	0,0
20 - 24	26 260	97,2	2,3	0,2	0,0	24 915	92,0	7,2	0,6	0,0
25 - 29	26 542	83,0	14,9	1,7	0,0	25 041	66,9	28,7	4,1	0,1
30 - 34	32 463	55,7	37,3	6,6	0,1	30 884	37,5	50,8	11,1	0,5
35 - 39	35 533	32,7	52,1	14,7	0,2	34 135	19,1	58,6	21,1	1,0
40 - 49	55 257	16,5	58,6	24,0	0,6	52 881	7,1	60,8	29,2	2,7
50 - 59	54 213	9,4	65,4	23,0	2,0	55 974	3,4	63,9	23,8	8,9
60 - 69	49 854	5,1	73,0	15,9	5,9	56 230	2,3	57,4	17,4	22,9
70 a více let	28 096	2,8	68,5	7,8	20,7	47 472	1,8	26,3	9,7	62,0

ale rovněž vysoký podíl svobodných občanů.

Celkově byl podíl svobodných občanů v Ústeckém kraji třetí nejvyšší po Hl. m. Praze a Karlovarském kraji. Druhou nejhorší pozici obsadil Ústecký kraj u rozvedených osob, rovněž po Karlovarském kraji. V rámci kraje byl při SLDB 2011 zaznamenán nejvyšší podíl sezdaných osob v okrese Litoměřice (42,4 %) a naopak zde byly zjištěny nejnižší podíly u svobodných (39,3 %) i rozvedených (10,7 %) obyvatel.

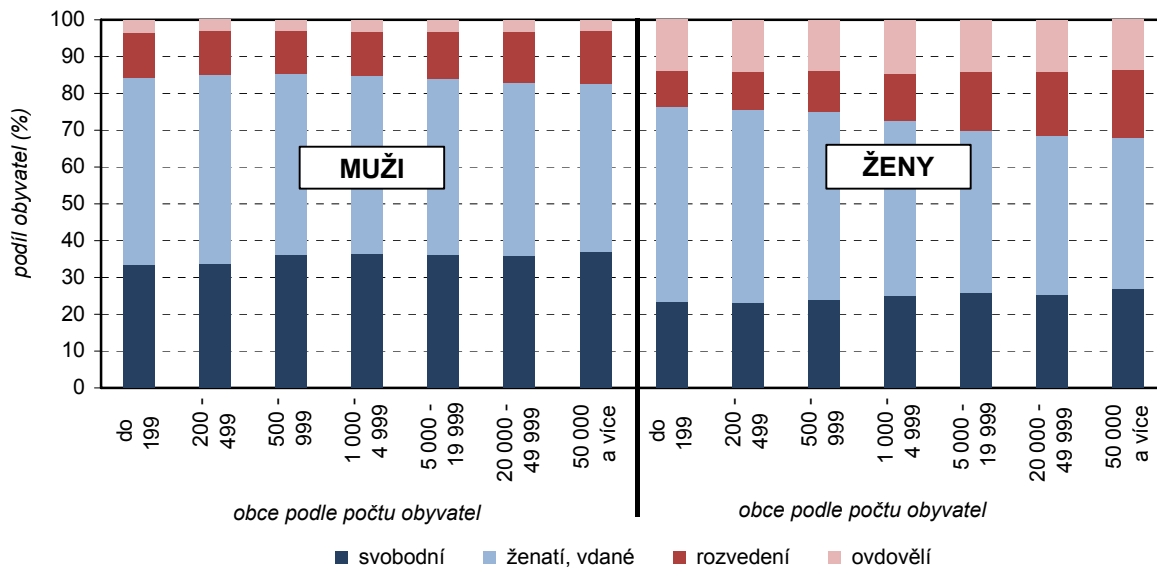
Graf 3.1 Věkové složení obyvatelstva podle pohlaví a rodinného stavu



Poprvé byly v rámci SLDB 2011 zjišťovány vztahy registrovaného partnerství

Novým způsobem vyjádření vztahu dvou osob stejného pohlaví se stalo od roku 2006 registrované partnerství (dále jen „partnerství“), které je zákonem definováno jako trvalé společenství dvou osob stejného pohlaví. Z výsledků sčítání v roce 2011 vyplynulo, že tento institut uvedlo v Ústeckém kraji 113 mužů a 63 žen. Z celkového počtu registrovaných partnerství však bylo již k datu sčítání 2011 v 11 případech u mužů a v 8 případech u žen označeno registrované partnerství jako partnerství zaniklé rozhodnutím soudu.

Graf 3.2 Obyvatelstvo ve věku 15 a více let podle pohlaví, rodinného stavu a velikostních skupin obcí (ze zjištěných hodnot)



v různé struktuře.

Nejvíce osob s rodinným stavem „partnerství“ bylo zaznamenáno u obou pohlaví ve věkové kategorii 30-39 let. V registrovaném partnerství u obou pohlaví žilo nejvíce osob se středoškolským vzděláním vč. vyučení bez maturity, následováni středoškoláky s maturitou. Většina registrovaných partnerů patřila k ekonomicky aktivním, u mužů více než tři čtvrtiny osob, u žen téměř dvě třetiny

3.3. Plodnost žen

Zjišťování plodnosti v rámci SLDB má dlouhodobou tradici.

Podle sčítání lidu v roce 2011 bylo na území Ústeckého kraje sečteno celkem 352 173 žen ve věku 15 let a více. Těmto ženám se podle výsledků sčítání během jejich dosavadního života narodilo celkem 558 996 dětí, což znamená přibližně 1,6 dítěte na jednu ženu.

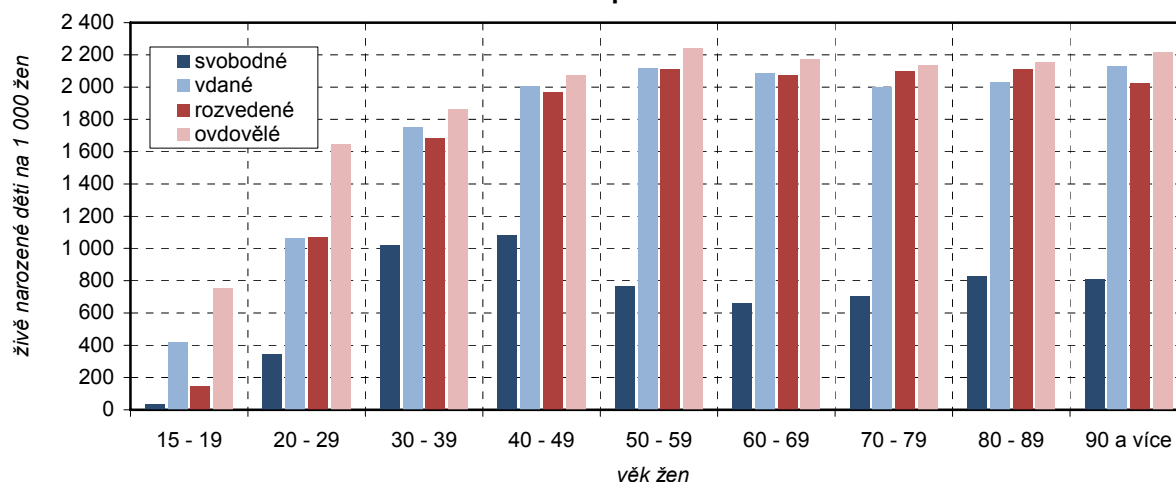
Tab. 3.3.1 Ženy ve věku 15 a více let podle počtu živě narozených dětí a věku

	Ženy ve věku 15 a více let	v tom s počtem všech živě narozených dětí (%)						Počet živě narozených dětí na 1 000 žen
		0	1	2	3	4 a více	nezjištěno	
Celkem	352 173	18,7	19,9	40,5	12,2	4,6	4,2	1 656
z toho ve věku:								
15 - 19	22 932	74,9	2,6	0,4	0,0	0,0	22,0	46
20 - 24	24 915	71,6	14,8	4,1	0,7	0,3	8,5	289
25 - 29	25 041	47,3	28,9	14,6	2,7	1,2	5,3	760
30 - 34	30 884	19,6	33,5	35,3	6,0	2,2	3,4	1 371
35 - 39	34 135	8,4	27,2	48,4	10,2	3,8	2,1	1 758
40 - 44	26 773	5,4	23,6	50,9	13,2	5,2	1,8	1 924
45 - 49	26 108	5,0	19,3	53,4	15,0	5,7	1,7	2 004
50 - 59	55 974	4,5	15,2	54,0	18,4	6,5	1,4	2 077
60 - 69	56 230	4,0	16,2	54,3	18,3	5,9	1,3	2 068
70 a více let	47 472	4,6	20,9	46,1	18,1	8,5	1,8	2 092

Odkládání rodičovství má více příčin,

Nové možnosti seberealizace mladých lidí v oblasti vzdělání, pracovní kariéře či cestování dostávají přednost před manželstvím a rodinou. K dalším příčinám odkládání rodičovství je možno zařadit rovněž hrozbu nezaměstnanosti, nedostatek bytů pro mladé rodiny i ekonomické zatížení rodin s malými dětmi. O uvedených skutečnostech svědčí data zjištěná ze sčítání 2011, neboť téměř polovina žen ve věku 25-29 let byla stále bezdětná.

Graf 3.3 Počet dětí na 1 000 žen podle rodinného stavu a věku žen



nejvíce dětí rodily vdané ženy,

V souladu se strukturou obyvatelstva podle rodinného stavu se naprostá většina dětí narodila vdaným ženám. Ženám, v rozhodném okamžiku sčítání vdaným, se v průběhu života narodilo 54,5 % všech dětí, k tomu je nutno přičíst i část dětí rozvedených a ovdovělých žen, kterým se zpravidla děti narodily v manželství. Podíl dětí narozených matkám v okamžiku sčítání svobodným představoval pouze 7,1 %. Pro svobodné ženy stále zůstává typický vysoký podíl bezdětných, s rostoucím věkem přibývá i svobodných žen s jedním dítětem, nejvyšší podíl byl zjištěn ve věku 35-39 let, kdy více než třetina svobodných žen této věkové skupiny měla jedno dítě.

Tab. 3.3.2 Ženy ve věku 15 a více let podle počtu živě narozených dětí a nejvyššího ukončeného vzdělání

	Ženy ve věku 15 a více let	v tom s počtem všech živě narozených dětí (%)						Počet živě narozených dětí na 1 000 žen
		0	1	2	3	4 a více	nezjištěno	
Celkem	352 173	18,7	19,9	40,5	12,2	4,6	4,2	1 656
v tom vzdělání:								
základní vzdělání vč. neukončeného	92 375	21,1	14,4	33,2	17,1	9,6	4,6	1 853
střední vzdělání vč. vyučení (bez maturity)	101 265	9,6	21,1	49,2	14,8	3,8	1,4	1 834
s maturitou a vyšší odborné vč. nástavbového	109 415	23,2	23,6	43,1	7,7	1,1	1,3	1 378
vysokoškolské	26 079	29,9	23,3	39,4	5,7	0,9	0,8	1 240
bez vzdělání	3 017	25,4	11,9	21,5	13,3	19,4	8,6	2 191
nezjištěno	20 022	12,8	15,9	19,5	8,6	7,4	35,8	1 839

s růstem vzdělání žen počet dětí klesá,

Z údajů sčítání 2011 v Ústeckém kraji vyplynulo, že s růstem vzdělání žen ve věku 15 let a více klesá počet dětí na 1 000 žen příslušné kategorie. Nejvyšší počty dětí ve vztahu ke vzdělání žen měly ženy s nižšími stupni vzdělání, což ovlivnily především starší ročníky žen, které měly zpravidla více dětí a nízký stupeň vzdělání. U vysokoškolaček to bylo naopak méně, což souvisí jednak s délkou studia či s budováním kariéry a jednak s novými možnostmi získávání dalších vědomostí a prohlubování vzdělání, například pobyty v zahraničí. Mateřství v pozdějším věku se pak omezí většinou na 1 dítě, případně není realizováno vůbec.

věřící ženy preferují vícedětný model rodiny.

Porovnání počtu dětí u žen v souvislosti s jejich náboženským vyznáním v kraji jednoznačně potvrdilo model vícedětných rodin věřících žen. To se promítlo i do údaje přepočteného na 1 000 žen, jehož hodnota u věřících žen převyšuje údaj u žen bez vyznání.

Tab. 3.3.3 Ženy ve věku 15 a více let podle počtu živě narozených dětí, náboženské víry a věku

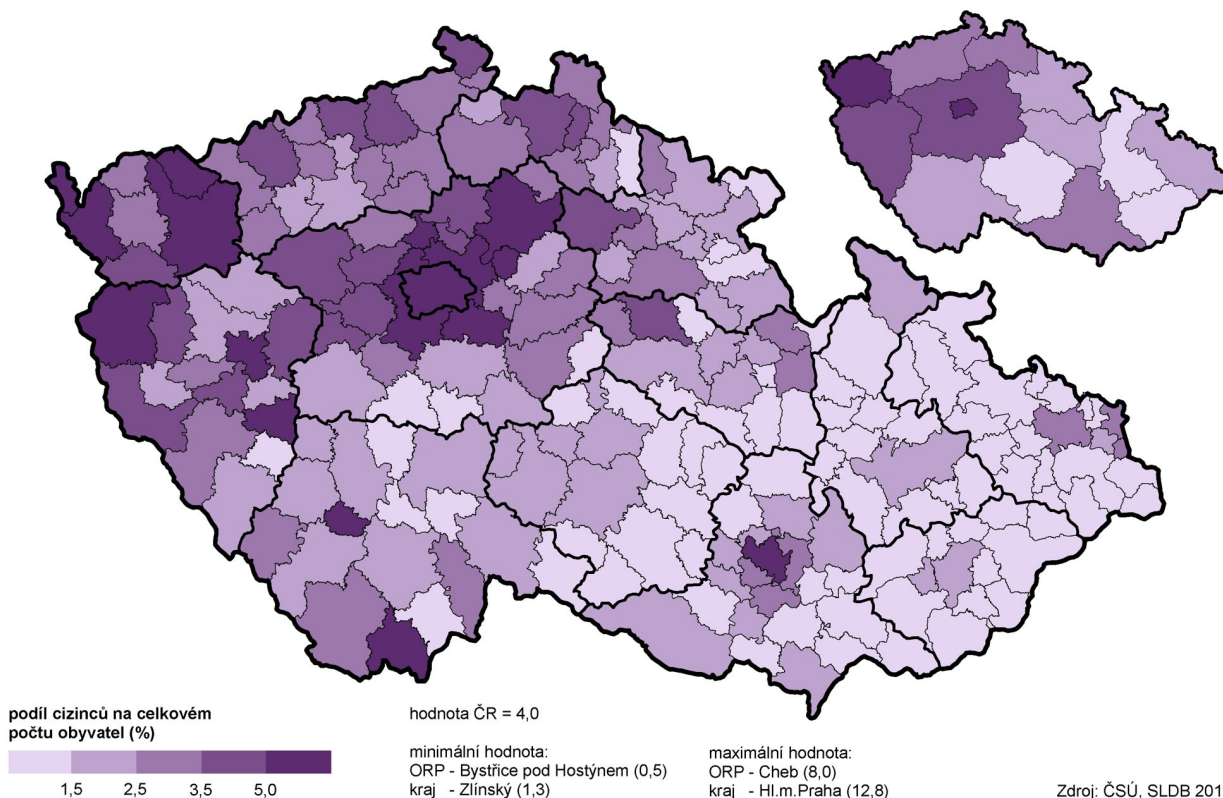
	Ženy ve věku 15 a více let	v tom s počtem všech živě narozených dětí (%)						Počet živě narozených dětí na 1 000 žen
		0	1	2	3	4 a více	nezjištěno	
Věřící								
Celkem	43 039	15,0	20,0	42,2	14,7	6,5	1,6	1 789
z toho ve věku:								
15 - 29	5 329	67,6	16,8	8,0	1,7	0,5	5,5	399
30 - 49	9 968	12,9	24,8	42,1	12,7	6,3	1,1	1 767
50 a více let	27 659	5,6	19,0	48,9	17,9	7,7	0,9	2 068
Bez náboženské víry								
Celkem	153 357	22,0	20,1	41,5	11,2	3,3	1,9	1 513
z toho ve věku:								
15 - 29	34 986	73,5	14,3	5,4	0,7	0,2	5,9	283
30 - 49	57 035	9,8	27,2	49,6	10,1	2,6	0,5	1 686
50 a více let	60 898	4,0	16,7	54,8	18,2	5,7	0,6	2 064

3.4. Cizinci, státní občanství

Území kraje se rovněž stalo domovem pro cizí státní příslušníky.

Cizinci představovali na základě výsledků SLDB 2011 v populaci Ústeckého kraje celkově (bez ohledu na druh pobytu) 3,3 % (26,9 tisíc osob), což je o 0,7 procentního bodu méně než v celé České republice. Na celorepublikovém počtu cizinců se tak Ústecký kraj podílel více než šesti procenty. V mezikrajském srovnání byl tento podíl šestý nejvyšší. Nejvyšší podíl cizinců žil v okrese Ústí nad Labem a nejnižší v okrese Louny. Z pohledu velikosti sídel bylo nejvíce cizinců zastoupeno ve dvou velikostně největších skupinách obcí v kraji, a to v obcích od 20 do 49 tis. obyvatel podílem 4,3 % a v obcích nad 50 tis. obyvatel podílem 3,8 %.

Cizinci ve správních obvodech ORP a krajích



Občané cizích států v kraji jsou především osoby v produktivním věku a muži,

Na rozdíl od národnosti, kterou sčítaná osoba svobodně deklarovala, je státní občanství dáno v úředních záznamech a zapsáno v osobních dokladech každého občana. Podle sčítání v roce 2011 uvedlo státní občanství České republiky prakticky 96 % obyvatel Ústeckého kraje. Ze zbylého podílu tvořili cizí státní příslušníci již zmíněných 3,3 %, osoby s dvojím občanstvím 0,2 % a na nezjištěné hodnoty připadal podíl ve výši 0,6 %. Z celkového počtu osob s jiným než českým občanstvím bylo 86,7 % osob ve věku 15-64 let, 8,5 % osob ve věku 0-14 let a 4,8 % osob ve věku 65 a více let. Z hlediska pohlaví sečtených cizích státních příslušníků tvořili téměř dvě třetiny muži.

Tab. 3.4.1 Obyvatelstvo podle pohlaví, věku a státního občanství

	Celkem	v tom (%)		v tom věková skupina (%)		
		muži	ženy	0 - 14	15 - 64	65 a více vč. nezjištěno
Obyvatelstvo	808 961	49,1	50,9	15,0	69,9	15,1
z toho podle státního občanství:						
Česká republika	775 457	48,6	51,4	15,3	69,4	15,4
jiné země EU	9 571	68,6	31,4	3,7	88,6	7,6
z toho:						
Německo	3 506	87,8	12,2	0,7	90,7	8,6
Polsko	983	30,9	69,1	0,8	90,7	8,4
Rumunsko	639	68,2	31,8	8,0	87,3	4,7
Slovensko	3 099	56,4	43,6	7,3	87,6	5,1
evropské země mimo EU	8 345	59,9	40,1	8,0	87,7	4,4
z toho:						
Rusko	1 698	46,2	53,8	13,1	77,7	9,1
Ukrajina	5 727	62,3	37,7	6,4	90,6	3,0
země Asie	8 609	57,0	43,0	14,4	83,5	2,1
z toho:						
Mongolsko	612	39,2	60,8	18,0	80,4	1,6
Vietnam	6 894	58,8	41,2	14,5	83,8	1,7
dvoji občanství	1 288	50,5	49,5	30,2	50,9	18,9
z toho:						
ČR a SR	431	50,1	49,9	13,9	60,6	25,5
bez státního občanství	149	65,1	34,9	30,9	60,4	8,7
nezjištěno	5 146	60,1	39,9	11,3	63,7	25,0

nejčastěji se jedná o občany Vietnamu.

Zatímco ve většině krajů i v celé ČR byli převažující skupinou cizinců občané Ukrajiny, v Ústeckém kraji zaujímali největší podíl v celkové populaci kraje občané Vietnamu (0,9 %), stejně jako v kraji Karlovarském, kde představovali dokonce více než 2 % obyvatel.

3.5. Národnost, mateřský jazyk

Národnostní složení obyvatelstva kraje má kořeny v minulém století.

Specifikem Ústeckého kraje z hlediska utváření národnostního složení obyvatelstva byl dopad historických událostí spojených s obdobím kolem druhé světové války a hlavně s pohybem obyvatelstva po ní. Zásadní změnu ve složení obyvatelstva podle národnosti přinesl odsun německého obyvatelstva (i když značná část jich v pohraničí ještě zůstala a podíl německé národnosti v kraji byl ve srovnání s ostatními oblastmi republiky stále vysoký) a současně následoval příliv osob z celé tehdejší republiky včetně značného množství v té době mladých Slováků. Rovněž rozvoj těžební činnosti v kraji s sebou přinesl potřebu dalších pracovních sil, řešenou tehdy masovým nábojem osob z ostatních částí státu podpořeným různými příspěvky včetně získání bytu.

Deklaratornost otázky na národnost měla za následek vysoký podíl neuvedených odpovědí.

Zjištěné údaje o národnostním složení obyvatelstva byly více než v minulých sčítáních ovlivněny skutečností, že otázka na národnost byla dobrovolná – plných 27 % obyvatel Ústeckého kraje využilo možnosti svou národnost neuvést. V mezikrajském srovnání byl podíl těchto odpovědí po Karlovarském kraji druhý nejvyšší, republikový průměr byl překročen o 1,7 p.b.

Tab. 3.5.1 Obyvatelstvo podle pohlaví, věku a národnosti

	Celkem	v tom (%)		v tom věková skupina (%)		
		muži	ženy	0 - 14	15 - 64	65 a více vč. nezjištěno
Obyvatelstvo	808 961	49,1	50,9	15,0	69,9	15,1
v tom:						
osoby hlásící se k jedné národnosti	585 137	48,1	51,9	14,1	69,5	16,4
z toho národnost:						
česká	553 008	47,9	52,1	14,5	69,5	15,9
moravská	692	67,5	32,5	3,6	72,5	23,8
slovenská	12 033	47,8	52,2	1,8	64,6	33,6
polská	1 100	26,5	73,5	0,7	83,6	15,6
německá	4 203	44,8	55,2	1,4	45,4	53,3
romská	1 247	51,7	48,3	29,3	67,9	2,8
bulharská	334	65,9	34,1	6,6	71,3	22,2
maďarská	973	50,2	49,8	1,5	64,3	34,1
mongolská	492	40,4	59,6	16,1	81,9	2,0
ruská	1 301	40,7	59,3	10,8	75,9	13,3
ukrajinská	2 882	51,6	48,4	7,2	85,3	7,5
vietnamská	4 194	57,4	42,6	15,9	82,0	2,1
osoby hlásící se ke dvěma národnostem	5 235	50,7	49,3	17,5	60,4	22,1
národnost neuvedena	218 589	51,9	48,1	17,6	71,1	11,3

Převažující českou národnost v kraji

K nejčetnější české národnosti se v kraji přihlásily více než dvě třetiny obyvatel (více než za ČR jako celek). Druhou nejpočetnější národnostní skupinou v Ústeckém kraji byla slovenská národnost (1,5 %), na rozdíl od celé ČR, kde se na druhé pozici umístila národnost moravská (5 %). Zde se může jednat ještě o důsledek výše zmíněného přesunu osob v rámci tehdejšího státu.

doplňuje národnost slovenská a německá.

Dokladem působení historického vývoje v jednotlivých oblastech Ústeckého kraje je přetrvávající vyšší podíl občanů německé národnosti v pohraničních okresech (Chomutov 0,9 %, Děčín 0,8 %, Teplice 0,7 %) a dále vyšší hodnota podílu Slováků v okresech, vyznačujících se v minulosti těžkým průmyslem a těžební činností (Chomutov 2,0 % a Most 1,7 %).

Tab. 3.5.2 Obyvatelstvo podle pohlaví, věku a mateřského jazyka

	Celkem	v tom (%)		v tom věková skupina (%)		
		muži	ženy	0 - 14	15 - 64	65 a více vč. nezjištěno
Obyvatelstvo	808 961	49,1	50,9	15,0	69,9	15,1
v tom:						
osoby s jedním mateřským jazykem	741 344	48,7	51,3	14,8	70,2	15,0
z toho:						
český	714 393	48,7	51,3	15,2	70,3	14,5
slovenský	9 984	46,6	53,4	1,3	57,0	41,6
polský	1 036	25,3	74,7	0,4	82,7	16,9
německý	2 703	39,3	60,7	0,9	26,2	73,0
romský	659	50,7	49,3	12,3	78,3	9,4
anglický	165	73,9	26,1	15,2	82,4	2,4
bulharský	320	65,3	34,7	4,7	70,0	25,3
maďarský	886	45,0	55,0	0,5	53,7	45,8
mongolský	468	41,2	58,8	17,1	81,6	1,3
ruský	2 046	42,0	58,0	7,7	79,9	12,4
ukrajinský	2 568	53,0	47,0	4,5	87,4	8,1
vietnamský	4 149	57,1	42,9	11,6	86,7	1,8
osoby se dvěma mateřskými jazyky	23 358	47,1	52,9	11,2	60,8	28,1
nezjištěno	44 259	58,2	41,8	20,8	70,3	8,9

Čeština – nejčastější mateřský jazyk.

Češtinu jako jediný mateřský jazyk uvedlo při SLDB 2011 přes 88 % obyvatel Ústeckého kraje. Z celkového počtu obyvatel kraje 2,9 % osob zaškrtnulo dva mateřské jazyky a podíl nezjištěných odpovědí u této otázky činil 5,5 %. Z pohledu věkové struktury obyvatel měla čeština jako mateřský jazyk nejvyšší podíl (16,5 %) u osob ve věku 30-39 let, slovenština pak byla mateřským jazykem téměř pro pětinu osob ve věku 70-79 let (viz historické přesuny).

3.6. Místo narození

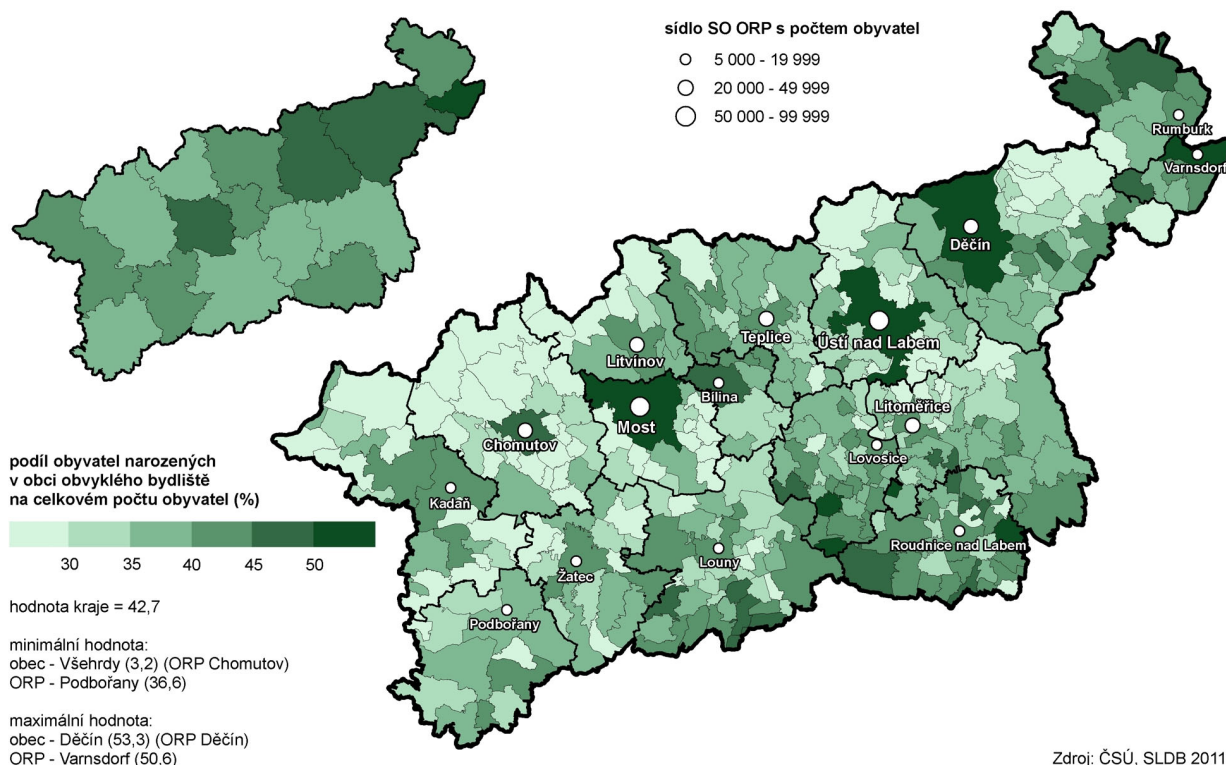
Nejčastějším bydlištěm v době narození

V roce 2011 byl opět po deseti letech zjišťován pobyt obyvatel v době jejich narození, a to formou dotazu na bydliště matky v době narození sčítané osoby. Získané údaje zachycují stav ke dni sčítání, nezahrnují jednotlivá stěhování osob v průběhu života a nepřihlížejí k územním změnám v administrativním rozdělení obcí, okresů a krajů.

Tab. 3.6.1 Obyvatelstvo podle pohlaví, věku a podle bydliště matky v době narození

	Celkem	v tom (%)		v tom věková skupina (%)		
		muži	ženy	0 - 14	15 - 64	65 a více vč. nezjištěno
Obyvatelstvo	808 961	49,1	50,9	15,0	69,9	15,1
v tom:						
narození v České republice	746 611	48,9	51,1	16,1	70,2	13,7
z toho:						
v obci bydliště	345 814	51,4	48,6	27,8	67,8	4,3
v jiné obci okresu	125 862	46,8	53,2	9,5	81,4	9,1
v jiném okrese kraje	68 202	45,9	54,1	6,3	79,9	13,7
v jiném kraji	132 421	45,7	54,3	3,5	56,3	40,2
narození v zahraničí	58 259	51,6	48,4	2,0	68,3	29,6
z toho ve Slovenské republice	25 180	45,3	54,7	0,9	59,9	39,3
nezjištěno	4 091	62,5	37,5	8,0	42,1	49,9

Rodáci v obcích a správních obvodech ORP Ústeckého kraje



Zdroj: ČSÚ, SLDB 2011

byla jednoznačně Česká republika,

Hlavním účelem těchto údajů je především postihnout dlouhodobou migraci obyvatelstva. Z celkového počtu obyvatel kraje se narodilo v České republice 92,3 %, v zahraničí 7,2 %. Obvyklý pobyt v době narození nevedlo 4 091 sčítaných osob, tj. 0,5 % obyvatel kraje. Podíl osob narozených v České republice se snižoval s přibývajícím věkem. Zatímco v nejmladší skupině 0-14 let byl tento podíl 98,8 %, ve věku 65 a více let byl 84,2 %. Podíl narozených žen v České republice byl o 1 procentní bod vyšší než podíl mužů. Osoby, které uvedly jako místo narození jiný stát, pocházely ze 43 % ze Slovenské republiky.

pro Ústecký kraj je však typický nízký podíl „rodáků“.

Tzv. počet rodáků vyjadřuje počet osob, které se narodily ve stejné obci, v níž mají k okamžiku sčítání současné bydliště. V Ústeckém kraji se jednalo na základě údajů sčítání o téměř 43 % obyvatel. V porovnání s celou ČR byl tento podíl o 4,3 procentní body nižší, což má souvislost s procesem dosidlování v minulosti. Téměř 47 % tzv. „rodáků“ z celkového počtu obyvatel s obvyklým pobytem žilo v okresech Děčín a Ústí nad Labem, naproti tomu necelých 40 % připadalo na okresy Louny a Litoměřice. Podíl rodáků vzrůstá s velikostí obce a nejvyššího podílu (50,3 %) dosahuje v obcích nad 50 tis. obyvatel.

3.7. Vztah k náboženské víře

Dobrovolnou odpověď na náboženskou víru

Otázku náboženského vyznání vyplňovaly sčítané osoby podle svého cítění a přesvědčení již po třetí po dřívější více než čtyřicetileté přestávce. Odpověď na ni byla dobrovolná. Za děti do 15 let mohli zaznamenat náboženské vyznání rodiče. Zjištěná data o náboženském vyznání dokládají pouze rozhodnutí každého jedince vyjádřit vazbu k příslušné církvi, náboženské společnosti, případně k víře.

Tab. 3.7.1 Obyvatelstvo podle pohlaví, věku a náboženské víry

	Celkem	v tom (%)		v tom věková skupina (%)		
		muži	ženy	0 - 14	15 - 64	65 a více vč. nezjištěno
Obyvatelstvo	808 961	49,1	50,9	15,0	69,9	15,1
z toho podle náboženské víry:						
věřící - nehlásící se k žádné církvi ani náboženské společnosti	38 704	44,5	55,5	6,4	69,4	24,3
věřící - hlásící se k církvi, náboženské společnosti	42 763	42,9	57,1	7,6	50,9	41,5
z toho:						
Církev československá husitská	1 871	38,7	61,3	3,6	30,3	66,1
Církev římskokatolická	23 380	40,4	59,6	6,5	43,5	50,0
Českobratrská církev evangelická	1 768	40,1	59,9	6,6	41,3	52,0
Náboženská společnost Svědkové Jehovovi	1 016	38,2	61,8	7,3	72,9	19,8
Pravoslavná církev v českých zemích	1 641	44,8	55,2	9,3	65,0	25,7
bez náboženské víry	357 651	49,8	50,2	15,2	73,6	11,2
neuveďeno	369 777	49,7	50,3	16,6	68,6	14,8

neuveďla v kraji téměř polovina obyvatel.

Ještě více než u kategorie národnosti byla při sčítání v roce 2011 občany využita možnost neuvedení odpovědi u otázky na náboženskou víru. V Ústeckém kraji se tak téměř 46 % obvykle bydlících obyvatel nevyjádřilo o svém vztahu k náboženství, tj. 5. nejvyšší podíl v rámci krajů ČR. Celkově se v kraji označila pouze desetina obyvatel jako věřící (81,5 tis. osob bez ohledu na to, zda se hlásí či nehlásí ke konkrétní církvi) a zhruba 44 % populace Ústeckého kraje uvedlo, že je bez vyznání. Z mezikrajského srovnání dále vyplynulo, že v Ústeckém kraji byl nejvyšší podíl obyvatel bez náboženské víry i nejnižší podíl věřících.

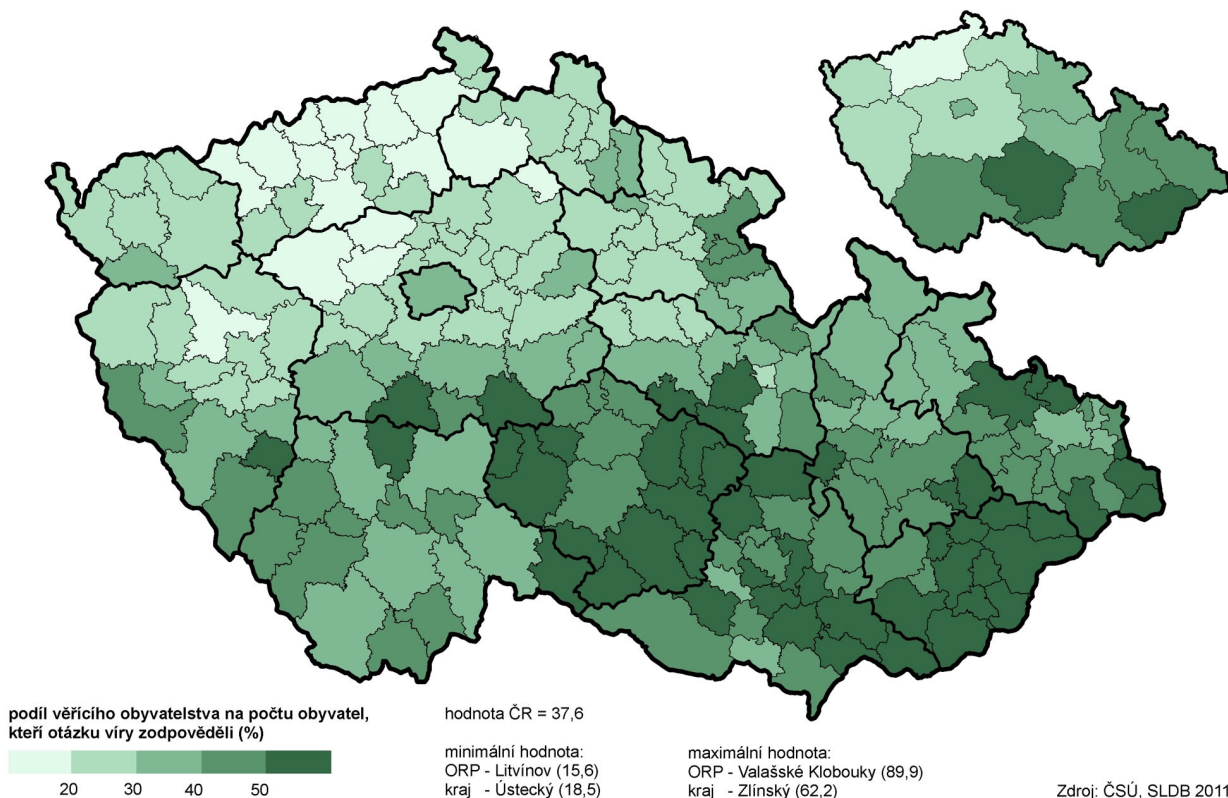
Více věřící jsou ženy

Obecně platí, že religiozita žen je výrazně vyšší než mužů. V roce 2011 se přihlásilo obecně k víře 35,5 tis. mužů (9,0 % celkového počtu mužů), avšak věřící ženy dosahovaly vyššího počtu jak absolutně (45,9 tis. věřících žen), tak relativně (11,2 % celkového počtu žen).

a starší ročníky narození.

Z hlediska věku byl nejnižší podíl věřících u dětí do 15 let (4,7 % této věkové skupiny) a necelých 9 % činil podíl věřících osob na všech osobách v produktivním věku. Nejvyšší podíl (22,2 %) věřících osob byl zaznamenán u osob ve věku 65 a více let. Zjištěný výsledek je pochopitelný vzhledem k tomu, že ještě ve čtyřicátých letech minulého století byla povinná náboženská výchova ve školách a také v minulosti byla intenzivnější výchova k náboženství v rodinách.

Věřící obyvatelstvo ve správních obvodech ORP a krajích (z uvedených hodnot)



Zjištěné údaje o náboženské víře se týkají zhruba poloviny obyvatel kraje.

Jak již bylo uvedeno výše, údaj o náboženské víře uvedlo v Ústeckém kraji celkem 439 184 osob. Vycházíme li při hodnocení pouze z těchto zjištěných údajů, pak byly více než čtyři pětiny obyvatel v kraji bez náboženské víry, pouze necelá desetina obyvatel byla věřících, hlásících se k církvi a necelých 9 % bylo věřících, ale nehlásících se k žádné církvi.

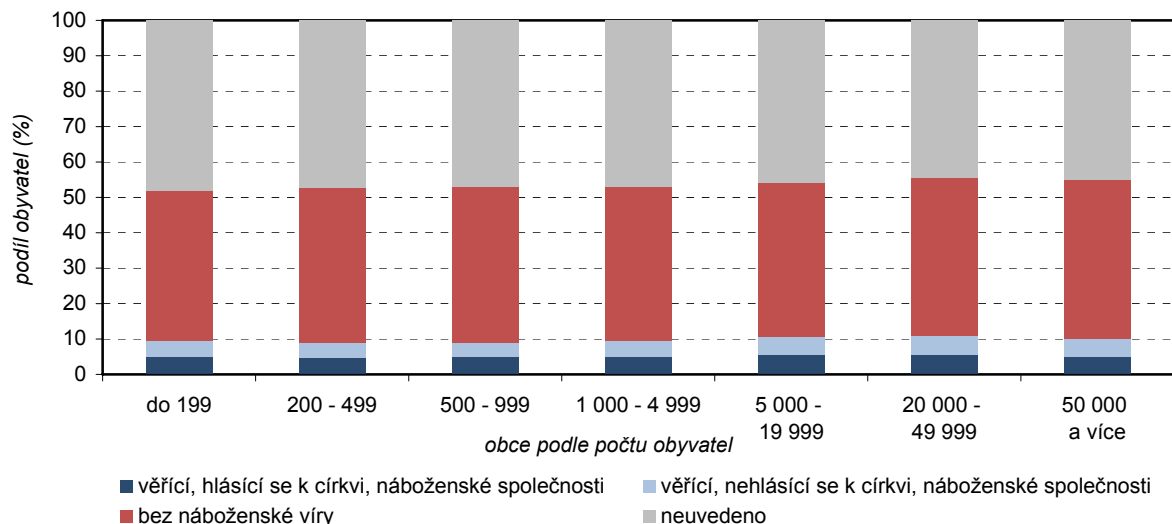
Tab. 3.7.2 Obyvatelstvo podle pohlaví, náboženské víry a velikostních skupin obcí

	Věřící						Bez náboženské víry		Neuvedeno	
	celkem		muži		ženy		počet	%	počet	%
	počet	%	počet	%	počet	%				
Kraj celkem	81 467	10,1	35 576	43,7	45 891	56,3	357 651	44,2	369 777	45,7
v tom obce s počtem obyvatel:										
do 199	693	9,6	310	44,7	383	55,3	3 050	42,2	3 489	48,2
200 - 499	3 976	9,0	1 788	45,0	2 188	55,0	19 309	43,8	20 846	47,2
500 - 999	4 976	9,0	2 249	45,2	2 727	54,8	24 161	43,9	25 942	47,1
1 000 - 4 999	13 286	9,4	5 872	44,2	7 414	55,8	61 326	43,5	66 380	47,1
5 000 - 19 999	21 715	10,5	9 361	43,1	12 354	56,9	90 487	43,7	95 020	45,9
20 000 - 49 999	21 173	10,8	9 112	43,0	12 061	57,0	87 896	44,8	86 995	44,4
50 000 a více	15 648	9,9	6 884	44,0	8 764	56,0	71 422	45,2	71 105	45,0

Nejvíce věřících se hlásí k Církvi římskokatolické.

V zastoupení jednotlivých církví v Ústeckém kraji jednoznačně vede, tak jako v celé České republice, Církev římskokatolická, kterou označila jako svou víru více než polovina věřícího obyvatelstva kraje. Podíly ostatních jednotlivých církví byly proti výše uvedené nejpočetnější církvi daleko pozadu, nedosáhly většinou ani jednoho procenta. Významnější zastoupení na celkovém počtu věřících bylo zjištěno v kraji pouze ještě u Církve československé husitské (4,4 %), Českobratrské církve evangelické (4,1 %) a Pravoslavné církve v českých zemích (3,8 %).

Graf 3.4 Obyvatelstvo podle náboženské víry a velikostních skupin obcí



3.8. Vzdělanostní struktura obyvatelstva

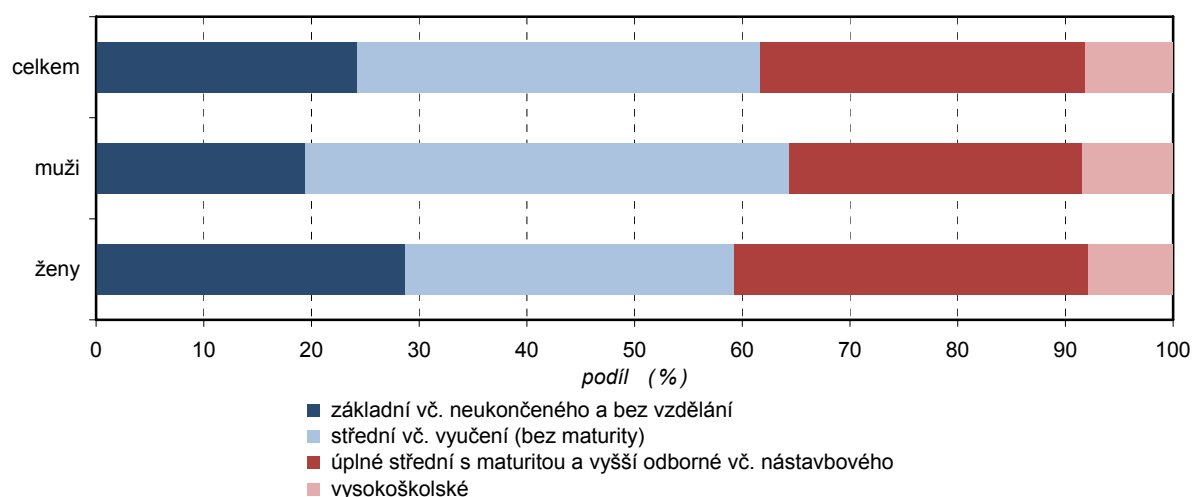
Ve vzdělání občanů kraje převažuje střední stupeň.

Jedním ze základních výstupů sčítání lidu jsou údaje o vzdělanostní struktuře obyvatelstva staršího 15 let. Nejpočetnější skupinu ve vzdělanostní struktuře obyvatelstva staršího 15 let v Ústeckém kraji (více než třetinu) tvořily osoby se středním vzděláním bez maturity (vč. vyučení), následovaly osoby s úplným středním vzděláním (s maturitou) nebo vyšším odborným vzděláním.

Tab. 3.8.1 Obyvatelstvo ve věku 15 a více let podle pohlaví, věku a nejvyššího ukončeného vzdělání

	Celkem	z toho ženy (%)	Z celku podle věku (%)						
			15 - 19	20 - 29	30 - 39	40 - 49	50 - 59	60 - 69	70 a více
Obyvatelstvo ve věku 15 a více let	687 269	51,2	6,9	15,0	19,4	15,7	16,0	15,4	11,0
v tom podle nejvyššího ukončeného vzdělání:									
základní vč. neukončeného	149 445	61,8	23,3	10,0	8,9	7,9	14,0	16,1	19,6
střední vč. vyučení (bez maturity)	239 929	42,2	1,2	10,8	20,8	17,6	20,0	18,6	10,8
úplné střední s maturitou a vyšší odborné vč. nástavbového	193 622	56,5	1,2	22,3	23,5	18,4	13,7	13,8	7,0
vysokoškolské	52 000	50,2	-	18,1	25,9	20,5	16,3	12,7	6,5
v tom:									
bakalářské	10 438	58,3	-	47,0	33,5	13,1	4,2	1,4	0,8
magisterské	40 347	48,6	-	11,0	23,9	22,5	19,4	15,5	7,7
doktorské	1 215	30,5	-	3,3	26,6	16,9	18,4	19,4	15,0
bez vzdělání	5 758	52,4	4,8	15,9	18,3	14,8	18,4	12,6	13,5
nezjištěno	46 515	43,0	15,3	18,2	20,9	14,9	11,2	7,3	5,8

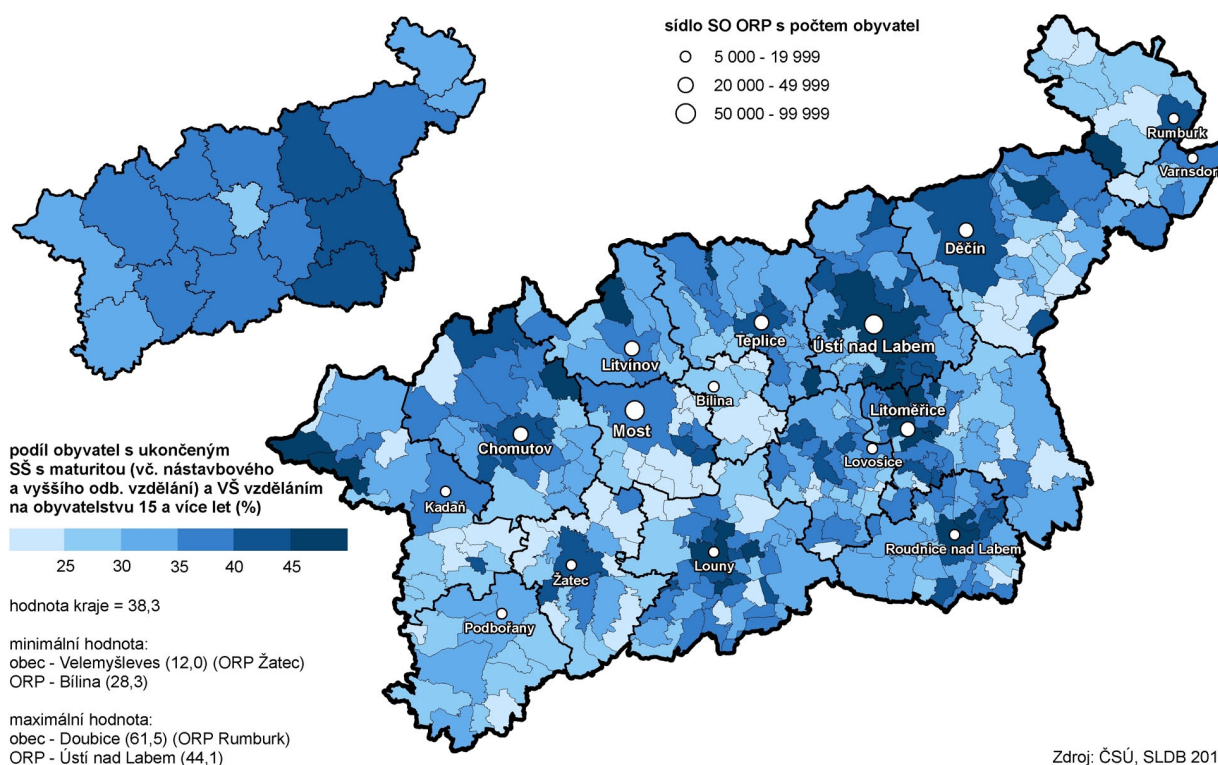
Graf 3.5 Obyvatelstvo ve věku 15 a více let podle pohlaví a nejvyššího ukončeného vzdělání (ze zjištěných hodnot)



Úroveň vzdělanosti kraje pod hodnotami ČR.

V porovnání s celorepublikovými údaji měl Ústecký kraj vyšší podíl osob se základním (druhý nejvyšší v České republice po kraji Karlovarském) a středním vzděláním bez maturity a naopak nižší podíl osob s vyšším vzděláním. Podíl občanů jak s úplným středním vzděláním s maturitou (vč. vyššího odborného a nástavbového), tak i s vysokoškolským vzděláním byl v Ústeckém kraji v mezikrajovém srovnání po Karlovarském kraji druhý nejnižší v ČR.

Obyvatelstvo se vzděláním středoškolským s maturitou a vyšším v obcích a správních obvodech ORP Ústeckého kraje (ze zjištěných hodnot)



Vzdělání nebylo zjištěno u všech osob.

Kategorie bez vzdělání (0,8 % osob) zahrnovala především data za osoby nesvéprávné, bezmocné či přestarlé v různých ústavech a léčebnách. U téměř 7 % obyvatel kraje zůstala úroveň jejich vzdělání nezjištěna, část lze přičíst i záměrnému neuvedení údaje o nejvyšším dosaženém vzdělání.

Odlišnosti úrovně vzdělání podle pohlaví

Ve vzdělanosti obyvatel zůstávají i nadále rozdíly ve vzdělanosti mužů a žen. Muži vykazali vyšší vzdělanost především u středního vzdělání vč. vyučení bez maturity. Zatímco necelých 17 % mužů ve věku 15 a více let mělo v roce 2011 jen základní vzdělání, u žen jen se základním vzděláním se jednalo zhruba o čtvrtinu této věkové kategorie žen. U mužů byl na základě sčítání 2011 zjištěn nejvyšší podíl středního vzdělání bez maturity (41,4 %), u žen pak úplného středního vzdělání s maturitou (31,1 %). Nejmenší rozdíl podílu byl zaznamenán u vysokoškolského vzdělání, u obou pohlaví absolvovalo více než 7 % osob z jejich celkového počtu ve věku 15 let a více vysokou školu.

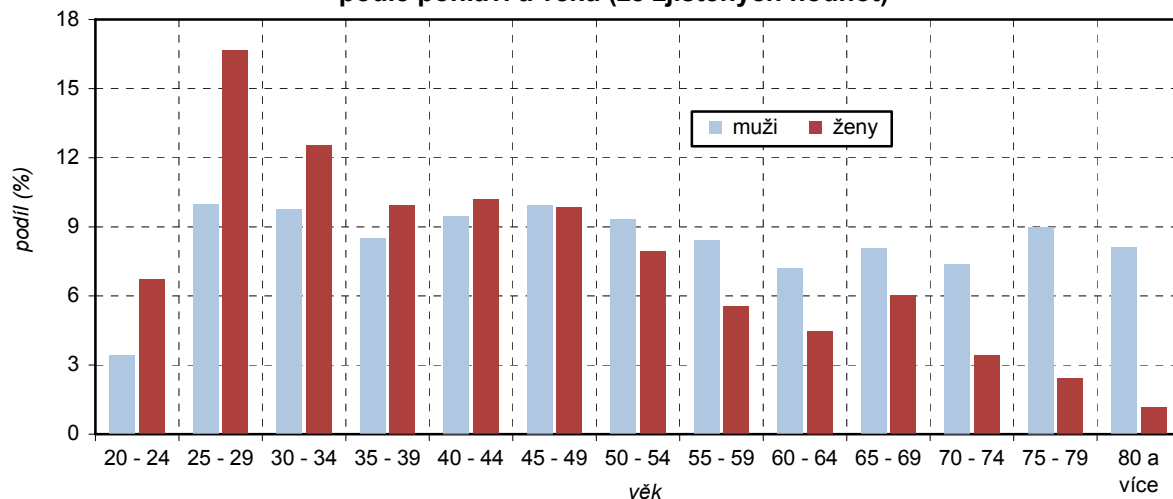
Tab. 3.8.2 Obyvatelstvo ve věku 15 a více let podle nejvyššího ukončeného vzdělání a velikostních skupin obcí

	Obyvatelstvo ve věku 15 a více let	v tom podle nejvyššího ukončeného vzdělání (%)					
		základní vč. neukončeného	střední vč. vyučení (bez maturity)	úplné střední s maturitou a vyšší odborné vč. nástavbového	vysokoškolské	bez vzdělání	nezjištěno
Kraj celkem	687 269	21,7	34,9	28,2	7,6	0,8	6,8
v tom obce s počtem obyvatel:							
do 199	6 138	22,5	40,6	25,4	5,5	0,8	5,2
200 - 499	37 448	22,8	40,3	24,6	5,2	1,0	6,1
500 - 999	46 659	23,8	39,2	24,8	5,5	0,8	5,9
1 000 - 4 999	118 869	23,8	38,3	25,2	5,4	1,3	6,1
5 000 - 19 999	175 446	22,6	35,1	28,1	6,9	0,8	6,5
20 000 - 49 999	167 920	19,7	32,4	30,5	9,2	0,7	7,5
50 000 a více	134 789	20,4	31,6	30,2	9,8	0,6	7,5

i věkových kategorií.

Vynecháme-li věkovou skupinu 15-19 let, kde jsou logicky zahrnuti žáci a studenti, připravující se na další studium, zvyšující se podíl osob se základním vzděláním byl typický pro osoby s věkem nad 50 let, neboť dostupnost vyššího vzdělání nebyla dříve pro řadu osob starší generace samozřejmostí. V nejmladší kategorii absolventů středních a vysokých škol (20 až 30 let) vykazaly převahu ženy, které měly k datu sčítání ze 47,5 % střední školu s maturitou a z 11,7 % vysokou školu. Ve stejné věkové kategorii mužů bylo sčítáním zjištěno 36,7 % mužů s maturitou a 6,7 % mužů s vysokou školou. Celkově bylo střední vzdělání s maturitou nejtypičtější pro osoby mezi 20. a 49. rokem věku. Výrazný nárůst podílu vysokoškolsky vzdělaných osob starších 30 let souvisí s pozdějším ukončováním víceletého studia vysoké školy.

Graf 3.6 Podíl obyvatel s ukončeným vysokoškolským vzděláním podle pohlaví a věku (ze zjištěných hodnot)



**Přednost při studiu
dostává odbornost a
magisterské studium.**

U úplného středního vzdělání s maturitou převyšoval v Ústeckém kraji dle výsledků sčítání 2011 podíl osob s odborným zaměřením více než trojnásobně podíl osob se všeobecným zaměřením, nástavbové studium uvedlo 8,9 % osob a vyšší odborné vzdělání 3,3 % obyvatel kraje. Na celkovém počtu vysokoškolsky vzdělaných obyvatel se z více než tří čtvrtin podílely osoby, které absolvovaly magisterské studium

**Vzdělanost se liší dle
velikosti sídla.**

Porovnáváme-li vzdělanostní strukturu obyvatelstva kraje staršího 15 let podle velikosti sídel, vyplývá ze zjištěných výsledků SLDB 2011, že s rostoucí velikostí sídla klesal podíl osob se vzděláním základním, učňovským a středním odborným bez maturity. Opačný trend, tedy rostoucí hodnoty podílů s rostoucí velikostí sídla, byl zjištěn u podílů osob, které uvedly jako nejvyšší vzdělání vyšší typy škol, tedy vzdělání střední a vyšší odborné s maturitou a vysokoškolské. Tato skutečnost může být ovlivněna koncentrací škol i pracovních příležitostí s vyššími kvalifikačními požadavky ve větších sídlech.

**Obyvatelstvo s vysokoškolským vzděláním ve správních obvodech ORP a krajích
(ze zjištěných hodnot)**

