

## 2. Sídlní struktura a způsob bydlení

### 2.1. Sídlní struktura

#### ***Vlivy na utváření sídlní struktury kraje...***

Rozmístění obyvatelstva na určitém území je zákonitě spjato s dlouhodobým ovlivňováním přírodními, ekonomickými i společenskými podmínkami. Sídlní struktura Ústeckého kraje není výjimkou a z pohledu historie se vyvíjela v závislosti na specifických znacích tohoto území. K nim patřila zejména těžba nerostných surovin s navazujícím rozvojem především těžkého průmyslu a dopravy.

#### ***z pohledu historie,...***

Dalším historickým mezníkem pro rozvoj kraje byly značné přesuny obyvatelstva - předválečné po roce 1939, poválečné po roce 1945 zakončené vlnou následného doosidlování kraje z ostatních oblastí celé republiky, hlavně pak z vnitrozemí a ze Slovenska. Po roce 1945 se nikdy nepodařilo obnovit úroveň historického osídlení regionu, mnoho obcí s historickými tradicemi zaniklo nejen v důsledku důlní a průmyslové činnosti, ale i proto, že se nenašel nikdo, kdo by chtěl v lokalitě bydlet. Desítky obcí a měst regionu tak zanikaly až do poloviny 90. let z důvodů dolování uhlí i vojenskostrategických (obce ležící na hranici s Německem příp. vojenské prostory - Doupov, Nakléřov).

#### ***nedávné minulosti...***

Území současného Ústeckého kraje bylo vymezeno na základě reformy státní správy a samosprávy zákonem 347/1997 Sb. o vytvoření vyšších územně samosprávných celků, který nabyl účinnosti od 1. 1. 2000 a kraj tak již k datu předchozího sčítání tvořilo sedm okresů bývalého Severočeského kraje - Děčín, Chomutov, Litoměřice, Louny, Most, Teplice a Ústí nad Labem. Nedošlo přitom k žádnému přesunu obcí mimo hranice okresů ani kraje.

**Tab. 2.1.1 Ukazatele sídlní struktury podle správních obvodů obcí s rozšířenou působností**

	Počet			Hustota obyvatel (osoby/km <sup>2</sup> )	Na 1 obec připadá			Podíl obyvatel žijících (%)	
	obyvatel	obcí			rozloha (km <sup>2</sup> )	obyvatel	částí obcí	ve městech	v obci s rozšířenou působností
		celkem	z toho měst						
<b>Kraj celkem</b>	<b>808 961</b>	<b>354</b>	<b>58</b>	<b>151,6</b>	<b>15,1</b>	<b>2 285</b>	<b>3,2</b>	<b>79,6</b>	<b>59,1</b>
v tom správní obvod ORP:									
Bílina	20 265	8	2	164,0	15,4	2 533	3,8	78,7	76,0
Děčín	76 447	34	5	138,1	16,3	2 248	3,6	84,3	64,2
Chomutov	79 788	25	3	164,1	19,4	3 192	3,1	85,4	60,6
Kadaň	42 369	19	5	94,3	23,6	2 230	5,0	84,6	41,5
Litoměřice	58 333	40	6	124,0	11,8	1 458	3,6	73,2	41,3
Litvínov	37 837	11	5	160,3	21,5	3 440	3,3	94,7	65,8
Louny	42 419	41	2	89,8	11,5	1 035	2,4	54,1	42,7
Lovosice	26 959	32	3	103,1	8,2	842	2,2	52,3	32,0
Most	73 938	15	1	319,9	15,4	4 929	2,6	88,2	88,2
Podbořany	15 947	11	4	47,2	30,7	1 450	5,5	72,8	40,5
Roudnice nad Labem	31 986	33	2	106,6	9,1	969	1,8	46,9	40,4
Rumburk	32 566	12	7	122,4	22,2	2 714	4,3	90,2	33,1
Teplice	105 233	26	7	304,8	13,3	4 047	3,3	84,3	47,2
Ústí nad Labem	118 228	23	3	292,1	17,6	5 140	4,4	83,4	78,7
Varnsdorf	19 821	6	2	223,1	14,8	3 304	3,3	84,0	77,0
Žatec	26 825	18	1	87,3	17,1	1 490	3,5	70,0	70,0

#### ***i současnosti.***

V rámci II. etapy reformy územní veřejné správy a z důvodu zrušení okresních úřadů (okresy jako územně-orientační a statistické jednotky stále existují) vzniklo od 1. ledna 2003 na území kraje 16 správních obvodů obcí s rozšířenou působností (SO ORP), tzv. obce III. stupně, vesměs města; jejich obecní úřady tak jsou současně i městské úřady. Hovorově tak jsou obvody rozšířené působnosti obcí III. stupně někdy označovány jako „malé okresy“. V Ústeckém kraji na okres připadají 2-3 SO ORP, pouze v případě okresu Ústí nad Labem se současně jedná i o území stejnojmenného SO ORP. Přehled základních údajů za SO ORP v kraji obsahuje tabulka 2.1.1 a hustotu osídlení v rámci České republiky následující kartogram.

**Počet obcí i měst se od SLDB 2001 nezměnil,**

Sídelní struktura Ústeckého kraje během posledního intercenzálního období (2001 – 2011) zůstala, co se počtu obcí (354 obcí) týče, na stejné úrovni a nedosáhla tak ani 2/3 počtu obcí, zjištěného při sčítání 1961. Tato skutečnost má v minulosti své příčiny jednak ve faktickém zániku řady obcí v důsledku již zmíněné dřívější intenzivní důlní činnosti (pánevni oblasti) a jednak ve vylidňování menších obcí. To bývalo zapříčiněno migrací mladšího obyvatelstva za pracovními příležitostmi většinou tehdy spojenou s možností bydlení (dřívější výstavba sídlišť ve městech) či nepříznivou věkovou skladbou obyvatelstva těchto malých obcí (přestárlé obyvatelstvo, které se již stěhovat nechtělo a s tím spojená vyšší úmrtnost). Řada těchto obcí tak získala spíše rekreační charakter a po sloučení (integrace) do větší obce se již opětovně neosamostatnily a zůstaly oproti historii již jen částí větší obce či města.

**počtem převažují spíše menší obce.**

Převažujícím typem osídlení v Ústeckém kraji jsou sice malé obce, neboť téměř tři čtvrtiny (261 obcí) z jejich celkového počtu (354 obcí) tvoří obce do tisíce obyvatel, z hlediska soustředěnosti obyvatel však podle výsledků SLDB 2011 téměř 87 % obyvatel kraje (přes 700 tisíc osob) žilo v 93 obcích s více než tisíci obyvateli.

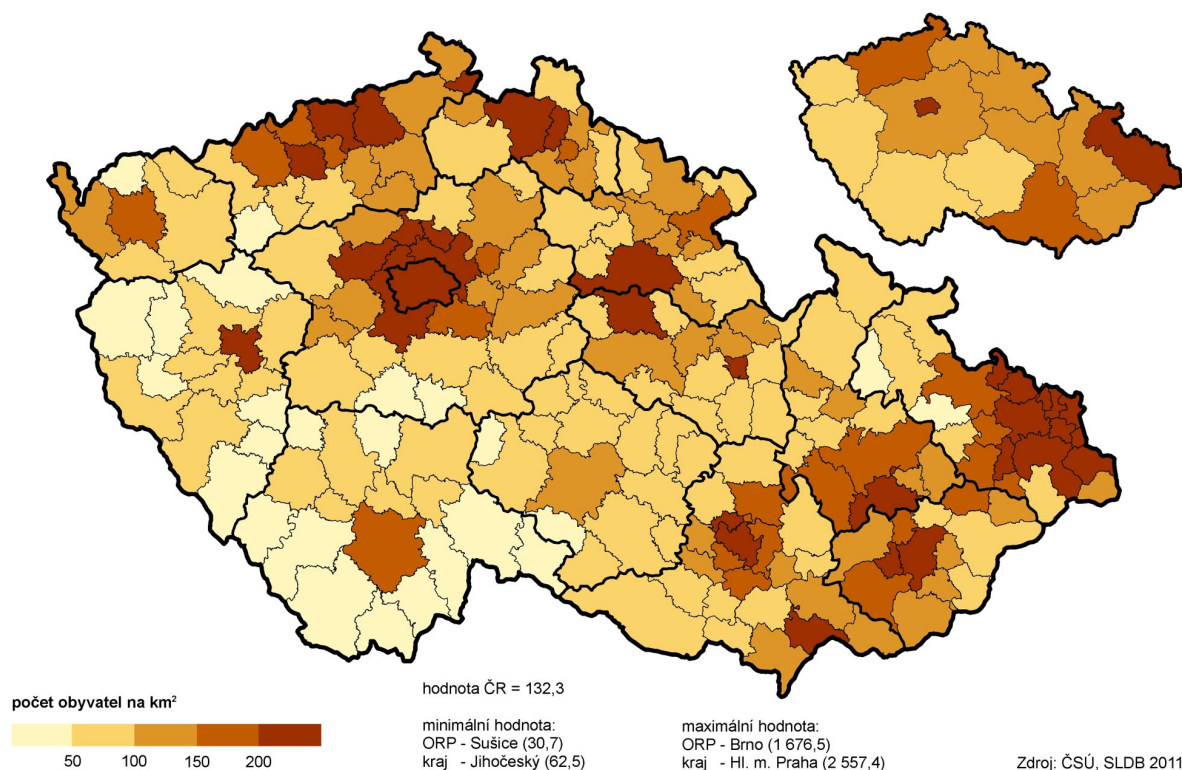
**Nejvyšší průměrná velikost obce mezi kraji**

Průměrná velikost obce podle počtu obyvatel činila k datu sčítání 2011 v Ústeckém kraji 2 285 osob, což bylo (po vyloučení Hl. města Prahy) nejvíce ze všech krajů ČR. Důvodem je, že ač v Ústeckém kraji byl sečten čtvrtý nejvyšší počet obyvatel mezi kraji, v počtu obcí mu patří pouze pátá nejnižší příčka (opět nepočítaje Hl. město Prahu). Na města Ústeckého kraje připadalo v průměru více než 11 tisíc obyvatel, zatímco u ostatních obcí kraje to bylo v průměru přes 550 obyvatel, tj. zhruba celorepubliková úroveň.

**s průměrnou rozlohou obce nad hodnotou ČR.**

Průměrná rozloha obce Ústeckého kraje (15,1 km<sup>2</sup>) patří k těm, které přesahují průměr za ČR (12,6 km<sup>2</sup>). V rámci kraje připadá v průměru největší rozloha na obce v okrese Chomutov (21,3 km<sup>2</sup>). Naproti tomu necelých 10 km<sup>2</sup> mají v průměru obce v okrese Litoměřice, a to i přes druhou největší rozlohu okresu v kraji, ale zároveň v okrese s největším počtem obcí (105 obcí) v kraji.

**Hustota zalidnění ve správních obvodech ORP a krajích**



**Hustota zalidnění kraje patří k nejvyšším v ČR**

Ústecký kraj byl s téměř 809 tisíci obyvateli k datu sčítání lidu, domů a bytů 2011 pátým nejlidnatějším krajem v České republice a současně krajem se čtvrtou nejvyšší hustotou obyvatelstva v České republice (po Hlavním městě Praze, Moravskoslezském a Jihomoravském kraji).

**především díky hustě osídlené pánevní oblasti.**

Z jednotlivých okresů kraje vykázaly nejvyšší hustotu zalidnění na km<sup>2</sup> tři okresy v pánevní oblasti, Most (239 osob), Teplice (268 osob) a Ústí nad Labem (292 osob), tedy okresy s nejmenší rozlohou (405–469 km<sup>2</sup>) a nejmenším počtem obcí (23–34 obcí). Naopak nejmenší, méně než poloviční hustota ve srovnání s krajskou hodnotou, byla zjištěna v rozlohou největším okrese Louny (70 osob/km<sup>2</sup>).

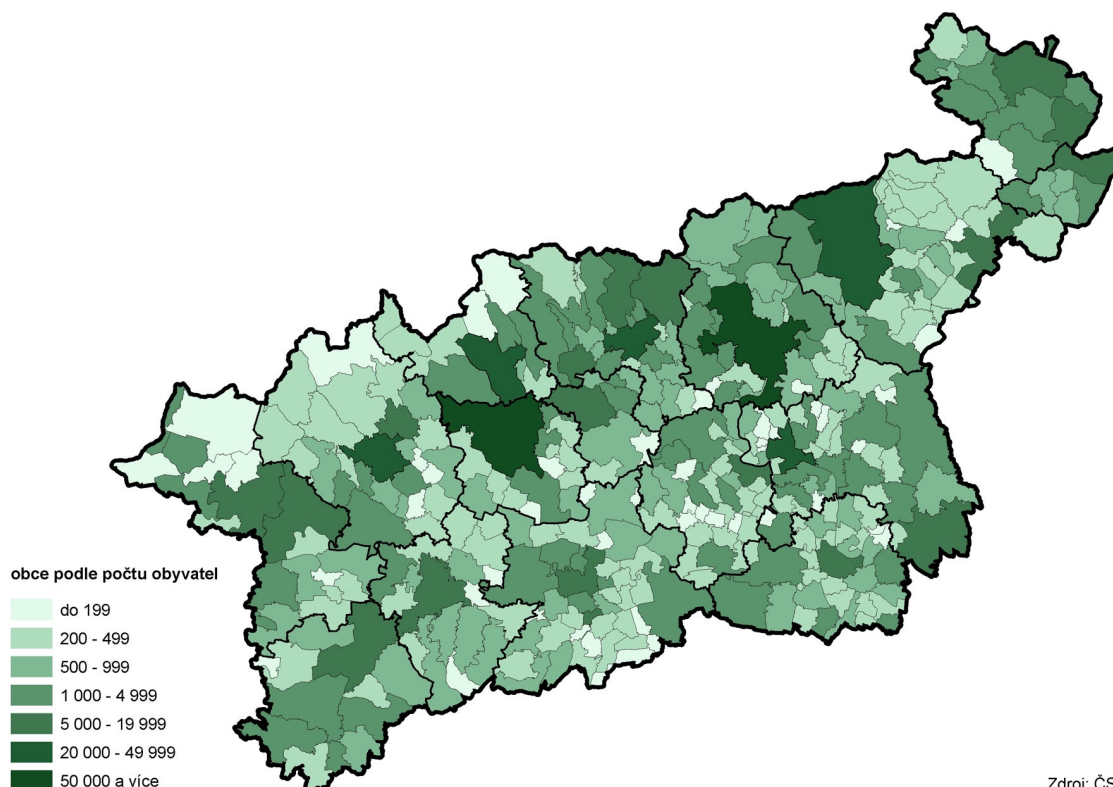
**Tab. 2.1.2 Sídlní struktura podle velikostních skupin obcí k 26. 3. 2011**

	Počet obcí	Podíl (%)	Rozloha obcí (km <sup>2</sup> )	Podíl (%)	Počet obyvatel	Podíl (%)	Hustota obyvatel (osoby/km <sup>2</sup> )
<b>Kraj celkem</b>	<b>354</b>	<b>100,0</b>	<b>5 334</b>	<b>100,0</b>	<b>808 961</b>	<b>100,0</b>	<b>151,6</b>
v tom obce s počtem obyvatel:							
do 199	52	14,7	436	8,2	7 234	0,9	16,6
200 - 499	130	36,7	1 357	25,4	44 133	5,5	32,5
500 - 999	79	22,3	1 084	20,3	55 081	6,8	50,8
1 000 - 4 999	69	19,5	1 436	26,9	141 002	17,4	98,2
5 000 - 19 999	17	4,8	611	11,5	207 241	25,6	339,2
20 000 - 49 999	5	1,4	229	4,3	196 077	24,2	856,2
50 000 a více	2	0,6	181	3,4	158 193	19,6	874,0

**Struktura osídlení kraje zahrnuje prakticky všechny velikostní skupiny,**

Přehled o struktuře osídlení Ústeckého kraje podle velikostních skupin poskytuje tabulka 2.1.2 (viz výše). Z uvedených údajů vyplývá, že necelá třetina obyvatel kraje žila k datu SLDB 2011 v obcích do 5 tisíc obyvatel, které tvoří 93 % obcí kraje. Ve většině ostatních krajů v této kategorii obcí žila zhruba polovina jejich obyvatel.

**Velikostní skupiny obcí v Ústeckém kraji**

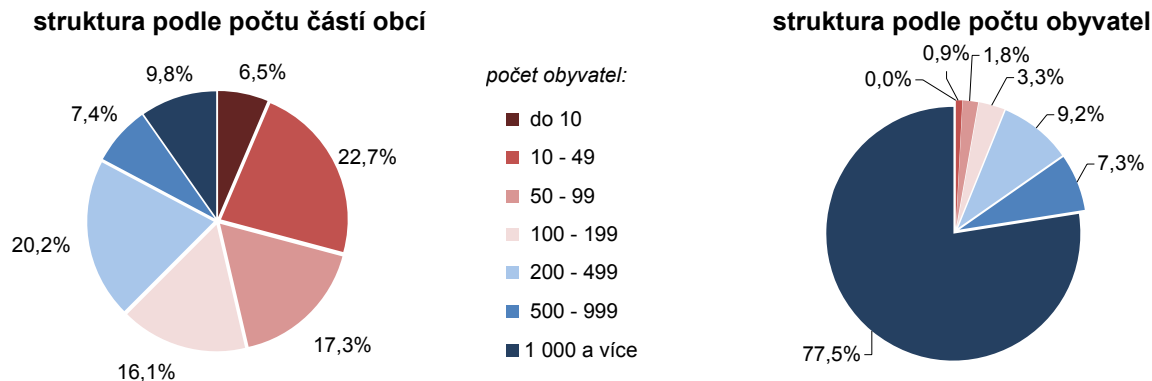


Zdroj: ČSÚ, SLDB 2011

**pouze kategorie nad 100 tisíc obyvatel v kraji zastoupena není.**

Do kategorie obcí nad 20 tisíc obyvatel patří 7 měst a jsou to v šesti případech bývalá okresní města (Děčín, Chomutov, Litoměřice, Most, Teplice a Ústí nad Labem), jejich výčet doplňuje ještě město Litvínov. Hranici 50 tisíc obyvatel překračují v kraji pouze 2 města, a to Ústí nad Labem (93 tisíc obyvatel) a Most (65 tisíc obyvatel).

**Graf 2.1 Velikostní struktura částí obcí**



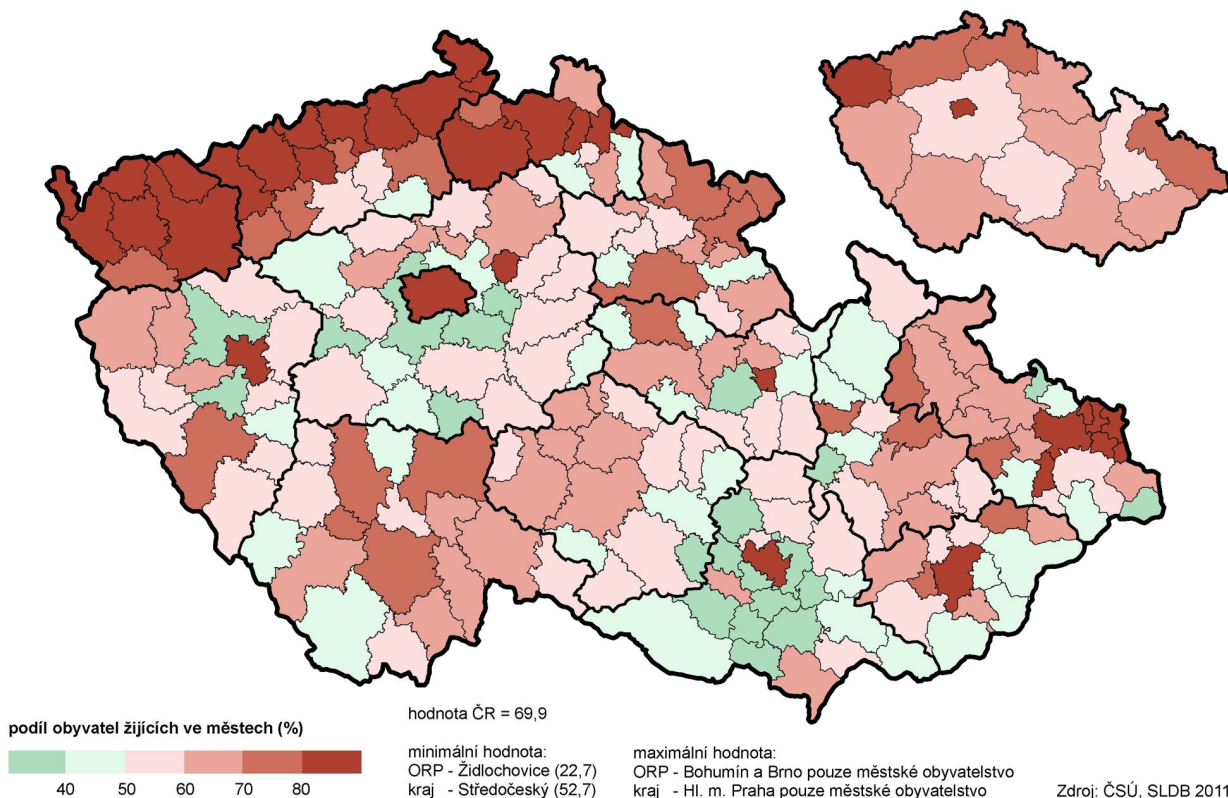
**Základní údaje SLDB 2011 za části obcí**

Na rozdíl od neměnného počtu obcí se počet částí obcí (ČO) v Ústeckém kraji proti předchozímu sčítání zvýšil o 14 ČO na 1 150 ČO, což představovalo v rámci ČR pátý nejvyšší počet. Na 1 obec v kraji připadaly v průměru 3 části obce, z jednotlivých okresů zůstaly pod touto hodnotou okresy Litoměřice a Most. Z celkového počtu 354 obcí kraje se téměř dvě třetiny obcí skládaly z více než 1 částí obce, absolutně nejvíce částí obce připadalo na město Děčín (35 ČO), dále následovalo město Ústěk (24 ČO) a krajské město Ústí nad Labem (22 ČO).

**přip. základní sídelní jednotky.**

Počet základních sídelních jednotek (ZSJ) se sice naopak během let 2001 až 2011 o 10 snížil, ale počet 1 825 ZSJ znamenal dokonce čtvrtou nejvyšší hodnotu mezi kraji. Nejvíce ZSJ (374) i ČO (271) připadalo na okres Litoměřice.

**Městské obyvatelstvo ve správních obvodech ORP a krajích**



**Města v kraji jsou domovem pro čtyři pětiny obyvatel,**

Počet měst v kraji (58) se rovněž od minulého sčítání nezměnil. V sedmi městech s více než 20 tisíci obyvateli bylo při sčítání 2011 sečteno přes 350 tisíc obyvatel, tj. téměř 44 % obyvatel kraje. Ve všech městech Ústeckého kraje pak bylo sečteno téměř 80 % obyvatel kraje, což odpovídá třetímu místu v porovnání s mírou urbanizace v ostatních krajích, resp. druhému místu, pokud vyloučíme Hlavní město Praha.

**z toho v krajském městě bydlí více než desetina obyvatel kraje.**

Mezi největší centra kraje z pohledu počtu obyvatel patřilo krajské město Ústí nad Labem (93 tisíc obyvatel) a většina bývalých okresních měst, nyní měst statutárních, především těch, kde je nebo byla vysoká koncentrace průmyslové výroby (Most přes 65 tisíc obyvatel, Teplice téměř 50 tisíc obyvatel, Děčín 49 tisíc obyvatel, Chomutov přes 48 tisíc obyvatel).

## 2.2. Druh pobytu

**Sečtení obyvatelstva podle místa obvyklého pobytu**

V souladu s mezinárodními doporučeními byly výsledky sčítání 2011 zpracovány podle místa obvyklého pobytu obyvatel. Definice místa obvyklého pobytu respektovala mezinárodní doporučení; důraz byl kladen zejména na vazbu respondenta na konkrétní domácnost. Obvyklý pobyt se nachází v místě, kde osoba obvykle tráví období svého každodenního odpočinku bez ohledu na dočasnou nepřítomnost z důvodu rekreace, návštěv, pracovních cest, pobytu ve zdravotnickém zařízení apod. a kde je členem konkrétní domácnosti.

### 2.2.1 Obvykle a trvale bydlící obyvatelstvo podle velikostních skupin obcí

	Osoby s obvyklým pobytem celkem	v tom s pobytem (%)		Osoby s trvalým pobytem celkem	v tom s pobytem (%)		Rozdíl mezi počtem osob s obvyklým a trvalým pobytem	
		obvyklým i trvalým	jen obvyklým		trvalým i obvyklým	jen trvalým	celkem	%
<b>Kraj celkem</b>	<b>808 961</b>	<b>95,1</b>	<b>4,9</b>	<b>828 510</b>	<b>92,8</b>	<b>7,2</b>	<b>-19 549</b>	<b>-2,4</b>
v tom obce s počtem obyvatel:								
do 199	7 234	91,7	8,3	6 645	90,3	9,7	589	8,9
200 - 499	44 133	93,6	6,4	43 884	91,1	8,9	249	0,6
500 - 999	55 081	91,6	8,4	58 898	91,5	8,5	-3 817	-6,5
1 000 - 4 999	141 002	94,2	5,8	132 875	91,9	8,1	8 127	6,1
5 000 - 19 999	207 241	95,2	4,8	202 887	92,7	7,3	4 354	2,1
20 000 - 49 999	196 077	95,9	4,1	120 694	92,4	7,6	75 383	62,5
50 000 a více	158 193	96,3	3,7	262 627	94,2	5,8	-104 434	-39,8

**bylo vyvoláno snahou přiblížit se realitě.**

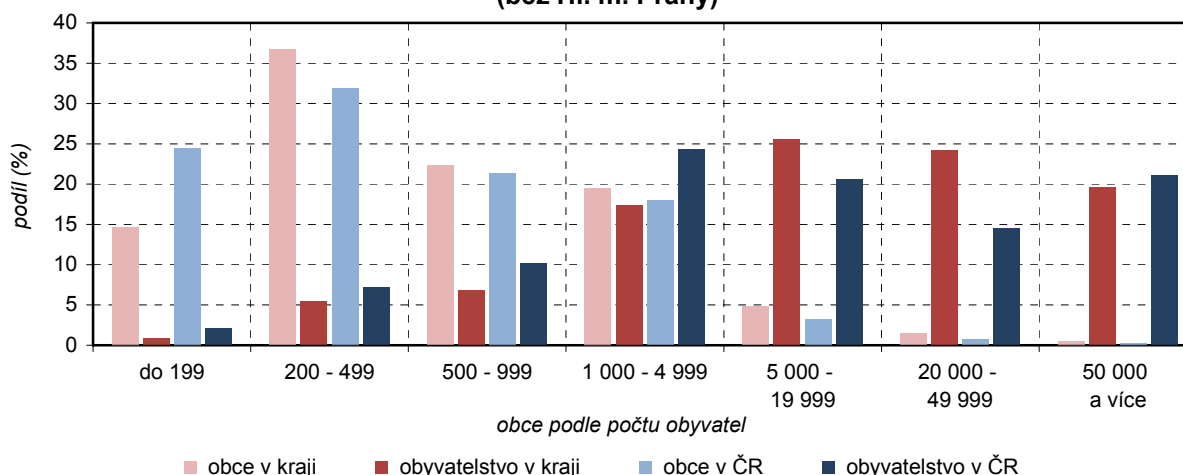
Obvyklý pobyt v Ústeckém kraji uvedlo celkem 808 961 osob, tedy méně než pobyt trvalý. Rozdíl v počtu osob hlášených v kraji k trvalému pobytu a obvykle bydlících patří hodnotou 2,4 % mezi nejvyšší v rámci krajů ČR. Celorepublikově byl počet sečtených trvale bydlících obyvatel Česka o 54 tisíc vyšší než počet obvykle bydlících. Mírně převažoval skoro ve všech krajích, nejvýrazněji v Karlovarském, Ústeckém a Moravskoslezském. Výjimku představovaly naopak Praha a Středočeský kraj, v nichž bylo obvykle bydlících obyvatel dohromady o 53 tisíc více. Podíl Ústeckého kraje na obyvatelstvu státu se pak u obou typů pobytu řadí jako pátý nejvyšší (7,9 % trvalý a 7,8 % obvyklý pobyt).

**Institut trvalého pobytu nabývá v mnoha případech pouze evidenční charakter, výhodou je naopak srovnatelnost údajů v čase (viz. kapitola 8).**

K rozhodnému okamžiku sčítání (26.3.2011) měl Ústecký kraj na svém území hlášeno k trvalému pobytu celkem 828 510 obyvatel, proti minulému sčítání v roce 2001 se jednalo o více než osmitisícový nárůst osob, a to hlavně díky přírůstku cizinců s dlouhodobým pobytem. Nejvyšší podíl osob s trvalým pobytem (přes 98 %) žil v okresech Děčín, Louny a Most, nejnižší podíl (97,4 %) se nacházel v okresech Chomutov a Ústí nad Labem. Téměř 99 % obyvatel žijících v nejmenších obcích do 199 obyvatel zde mělo i trvalý pobyt.



**Graf 2.2 Sídelní struktura obcí Ústeckého kraje a České republiky  
(bez Hl. m. Prahy)**



### 2.3. Způsob bydlení

**Bydlení osob v domech** Ke dni sčítání 2011 bydlelo v Ústeckém kraji z celkového počtu téměř 809 tisíc obyvatel více než 99 % v domech. Podle způsobu bydlení bydlela drtivá většina osob z celkového počtu obyvatel kraje (97 %) v bytech. V rámci celé ČR se však jednalo o pátý nejnižších podíl, v rámci kraje bydlelo nejvíce osob v bytech v okrese Teplice (98,4 %).

**Tab.2.3.1 Obyvatelstvo podle způsobu bydlení**

	Celkem	v tom		
		v bytech	v zařízeních	jinde
<b>Bydlící osoby v domech</b>	<b>803 592</b>	<b>784 437</b>	<b>16 386</b>	<b>2 769</b>
v tom:				
rodinné domy	286 877	285 839	815	223
bytové domy	492 432	489 260	3 042	130
ostatní budovy	24 283	9 338	12 529	2 416
v tom:				
ubytovací zařízení	8 282	1 031	6 959	292
z toho:				
ubytovny a svobodárny	1 220	225	859	136
studentské koleje	103	5	97	1
domovy mládeže, internáty	34	26	6	2
dětské domovy	475	117	358	-
ostatní zařízení pro děti a mládež	253	9	244	-
domovy důchodců	3 656	312	3 341	3
penziony pro důchodce	335	284	51	-
ústavy sociální péče pro postižené	2 166	27	2 001	138
kláštery a konventy	40	26	2	12
nemocnice, léčebná zařízení, lázeňské ústavy	850	19	790	41
zařízení pro krátkodobé ubytování	1 079	320	663	96
azylová zařízení	642	76	564	2
věznice, vazební věznice	1 288	-	1 284	4
provozní budovy <sup>1)</sup>	12 142	7 892	2 269	1 981
<b>Bydlící osoby v objektech mimo bytový fond</b>	<b>4 359</b>	<b>x</b>	<b>150</b>	<b>4 209</b>
z toho:				
rekreační chata, chalupa	3 115	x	x	3 115
nouzové obydlí, přístřeší	1 032	x	x	1 032
mobilní (pohyblivé) obydlí	62	x	x	62

<sup>1)</sup> provozní budovy s byty, správní úřady (ohlašovny pobytu) a jiné budovy nesloužící k bydlení

**znamená především  
bydlení v bytových  
domech,**

Podle druhu domu více než třetina osob v domech uvedla bydlení v domech rodinných, zhruba ze 60 % se jednalo o domy bytové. Zbývající tříprocentní podíl bydlení v domech připadl na základě výsledků SLDB 2011 na ostatní budovy. V této kategorii bydlení v domech uvedla třetina osob jako svůj domov ubytovací zařízení a celá polovina provozní budovy. Právě v rámci provozních budov byly mimo jiné sečteny osoby, které uvedly jako svou adresu ohlašovnu pobytu.

**mimo bytový fond pak  
v rekreačních chatách  
a chalupách.**

Mimo bytový fond se v době sčítání nacházelo v Ústeckém kraji celkem více než 4 tisíce osob, tj. necelé procento obyvatel kraje. Převážná většina osob uvedla jako místo svého obvyklého pobytu rekreační chatu či chalupu. Nejmenší podíl osob mimo bytový fond byl v rámci kraje zaznamenán v okrese Teplice, mezi ostatními kraji patřil Ústecký kraj hodnotou podílu 0,9 % spíše ke krajům s vyšším podílem, mírně nad celorepublikovou úroveň (0,8 %).

**Tab. 2.3.2 Bezdomovci podle pohlaví, věku a rodinného stavu**

	Celkem	v tom (%)		v tom věková skupina (%)		
		muži	ženy	0 - 14	15 - 64	65 a více vč. nezjištěno
<b>Bezdomovci</b>	<b>1 010</b>	<b>82,4</b>	<b>17,6</b>	<b>2,8</b>	<b>92,0</b>	<b>5,2</b>
z toho podle rodinného stavu:						
svobodní, svobodné	515	87,2	12,8	5,4	92,4	2,1
ženatí, vdané	102	69,6	30,4	x	92,2	7,8
rozvedení, rozvedené	353	83,0	17,0	x	94,3	5,7
ovdovělí, ovdovělé	31	38,7	61,3	x	67,7	32,3

**Lidé bez domova v kraji  
byli především muži.**

Lidé bez domova - bezdomovci, kteří se v Ústeckém kraji zúčastnili největšího statistického cenzu, představovali zhruba desetinu občanů (0,12 %) bydlících k datu sčítání na území kraje. Tato hodnota odpovídala rovněž celorepublikové úrovni. V rámci kraje byl zjištěn nejvyšší podíl osob bez domova v okrese Chomutov (0,23 %). Ve struktuře bezdomovců převažovaly osoby svobodné či po rozvodu, z hlediska pohlaví především muži a z hlediska věku se jednalo v drtivé většině o osoby v produktivním věku.