

## 4. Ekonomická aktivita obyvatelstva

Ekonomická aktivita charakterizuje ekonomický status osoby, její zařazení mezi osoby zaměstnané, nezaměstnané nebo ekonomicky neaktivní. Otázku o ekonomické aktivitě vyplňovaly všechny osoby. Celkový počet ekonomicky aktivního obyvatelstva zahrnuje všechny osoby, které měly v rozhodný okamžik sčítání místo obvyklého pobytu na území České republiky a které představovaly pracovní sílu (jedná se o osoby zaměstnané i nezaměstnané). Mezi zaměstnané patří všechny osoby starší 15 let, které byly v rozhodný okamžik sčítání v placeném zaměstnání v pozici zaměstnance, patřily mezi zaměstnavatele či osoby pracující na vlastní účet (tj. samostatně výdělečně činné), případně byly pomáhajícími členy rodiny. Do kategorie zaměstnaných se zařazují také pracující důchodci, pracující studenti a učni a ženy na mateřské dovolené (v délce 28 nebo 37 týdnů). Délka pracovního úvazku, charakter pracovní aktivity ani druh pracovního poměru není pro zařazení osob rozhodující.

Do kategorie nezaměstnaných jsou zahrnuty osoby ve věku 15 let a starší, které byly v rozhodný okamžik sčítání bez práce, práci aktivně hledaly a byly připraveny k okamžitému nástupu do práce. Obyvatelstvo ekonomicky neaktivní představují nepracující důchodci, ostatní nepracující osoby s vlastním zdrojem obživy, nepracující žáci, studenti a učni, osoby v domácnosti, děti předškolního věku a ostatní závislé osoby.

Další otázky týkající se ekonomických charakteristik - zaměstnání, postavení v zaměstnání a odvětví ekonomické činnosti - vyplňovaly osoby zaměstnané podle současného a nezaměstnané podle posledního vykonávaného zaměstnání.

V otázce na zaměstnání se uváděla konkrétní vykonávaná činnost, zpravidla zahrnující pracovní zařazení, funkci i obor. Postavení v zaměstnání charakterizovalo osoby ekonomicky aktivní podle jejich skutečných nebo potenciálních vztahů k pracovním místům. Odvětví ekonomické činnosti se určovalo podle hlavního druhu ekonomické činnosti zaměstnavatele. Soubor následujících čtyř otázek zjišťoval informace o dojíždě do zaměstnání a školy.

Údaje o postavení v zaměstnání jsou tříděny v souladu s Klasifikací postavení v zaměstnání CZ-ICSE. Údaje o zaměstnání a odvětví ekonomické činnosti respektují ve svém členění standardně platné statistické klasifikace – Klasifikaci zaměstnání (CZ-ISCO) a Klasifikaci ekonomických činností (CZ NACE).

**Při hodnocení výsledků SLDB 2011 je potřeba brát v úvahu zvýšený počet nezjištěných odpovědí.** Při analýze výsledků sčítání 2011 je třeba brát v úvahu zvýšený počet nezjištěných odpovědí. Především častějším nezjištěním údajů za nezaměstnané osoby, došlo ke zhoršení kvality dat pro tuto oblast za ekonomicky aktivní podle postavení v zaměstnání, podle odvětví ekonomické činnosti a podle hlavních tříd zaměstnání. Z tohoto důvodu analyzujeme výsledky v podkapitolách 4.3. a 4.4. za osoby zaměstnané, nikoliv za osoby ekonomicky aktivní celkem.

### 4.1. Zaměstnaní, nezaměstnaní, ekonomicky neaktivní

**V hlavním městě bylo sečteno 644 643 ekonomicky aktivních osob, z čehož muži tvořili nadpoloviční většinu. Míra ekonomické aktivity byla v Praze nejvyšší ze všech krajů.**

Počet a struktura ekonomicky aktivních osob odráží celkové složení populace. Při sčítání lidu, domů a bytů v roce 2011 bylo v Praze sečteno celkem 644 643 ekonomicky aktivních osob, což představovalo 56,3 % obyvatel Prahy se zjištěnou ekonomickou aktivitou. Z celkového počtu osob tvořili muži většinu, 52,0 % ekonomicky aktivních obyvatel. Míra ekonomické aktivity (podíl počtu zaměstnaných a nezaměstnaných na počtu všech osob ve věku 15 a více let se zjištěnou ekonomickou aktivitou) dosáhla v Praze hodnoty 65,0 %, z toho u mužů 72,4 % a u žen 58,5 %. V porovnání s hodnotou v České republice byla míra ekonomické aktivity mužů v Praze vyšší o 3,9 a u žen o 5,1 procentních bodů. V porovnání jednotlivých krajů byla míra ekonomické aktivity v Praze nejvyšší.

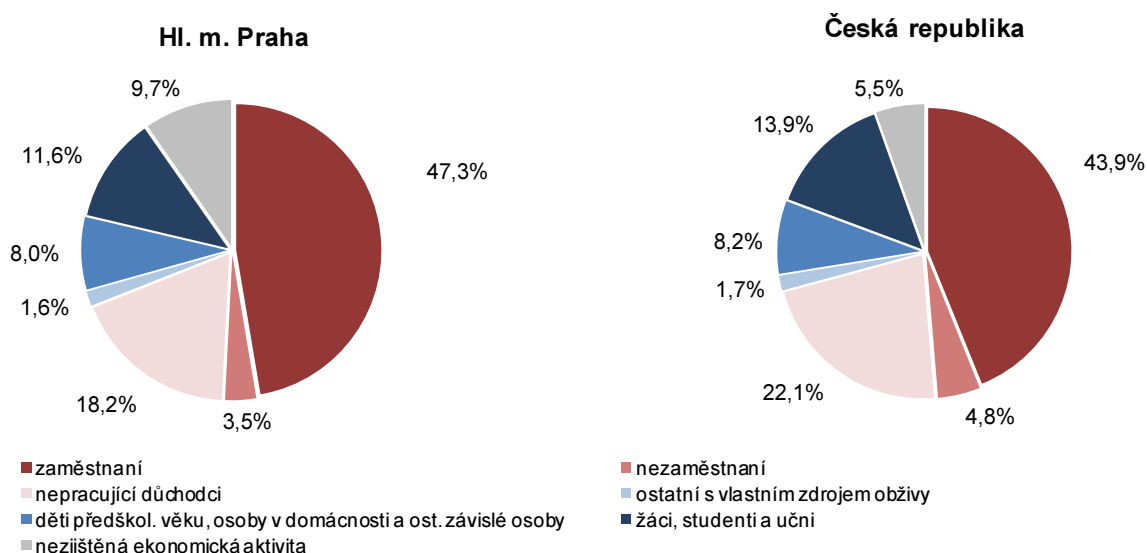
**93,2 % ekonomicky aktivních osob představují osoby zaměstnané. Míra zaměstnanosti činila 60,6 %.**

Většinu ekonomicky aktivních tvoří osoby zaměstnané. V roce 2011 bylo sečteno 600 730 zaměstnaných, tj. 93,2 % ekonomicky aktivních osob. Mezi zaměstnané se zároveň řadí nejvíce obyvatel Prahy (52,4 % obyvatel se zjištěnou ekonomickou aktivitou a 47,3 % všech obyvatel). Míra zaměstnanosti (podíl počtu zaměstnaných na počtu všech osob ve věku 15 a více let se zjištěnou ekonomickou aktivitou) činila 60,6 %. Míra zaměstnanosti mužů dosáhla hodnoty 67,4 % a míra zaměstnanosti žen 54,6 %. Stejně jako míra ekonomické aktivity se i hodnota míry zaměstnanosti v hlavním městě opět pohybovaly nad celorepublikovým průměrem.

**Podíl pracujících důchodců na počtu zaměstnaných se pohyboval nad celorepublikovým průměrem.**

Hlavní skupina zaměstnaných tvořená zaměstnanci, zaměstnavateli, samostatně činnými a pomáhajícími osobami, čítala v době sčítání 524 494 osob (z toho muži tvořili 53,7 %). Z hlediska podílu této skupiny na celkovém počtu zaměstnaných (87,3 %) se hlavní město řadilo v mezikrajském srovnání na poslední místo (3,9 procentních bodů pod republikovým průměrem). Naopak v podílu pracujících důchodců na počtu zaměstnaných byla Praha 2,7 procentních bodů nad celorepublikovým průměrem (5,0 % v ČR). Z celkového počtu pracujících důchodců 46 060 tvořily ženy nadpoloviční většinu (53,2 %).

**Graf 4.1 Struktura obyvatel podle stupně ekonomické aktivity**



**Bylo sečteno 43 913 nezaměstnaných, což představovalo 3,5 % všech obyvatel hlavního města. Míra nezaměstnanosti dosáhla hodnoty 6,8 %.**

K datu sčítání se mezi nezaměstnané zařadilo 43 913 obyvatel, což představovalo 6,8 % ekonomicky aktivních a 3,5 % všech obyvatel Prahy. Z celkového počtu nezaměstnaných představovali 53,6 % muži. Míra nezaměstnanosti (podíl počtu nezaměstnaných na počtu všech osob ve věku 15 a více let se zjištěnou ekonomickou aktivitou) v hlavním městě tak dosáhla hodnoty 6,8 %, přičemž v rámci mezikrajského srovnání se jedná o nejnižší hodnotu. Skutečný počet zaměstnaných i nezaměstnaných mohl být odlišný, vzhledem k tomu, že u 123 182 sečtených osob nebyla ekonomická aktivita zjištěna.

**Ekonomicky neaktivní tvořili 43,7 % obyvatel hlavního města, v rámci této skupiny převažovali nepracující důchodci.**

Podíl ekonomicky neaktivního obyvatelstva na celkovém počtu obyvatel se zjištěnou ekonomickou aktivitou byl nižší než celorepublikový průměr o 4,8 procentních bodů a ekonomicky neaktivní tak představovali 43,7 %. Ženy tvořily nadpoloviční většinu všech ekonomicky neaktivních, tj. 58,8 %. V rámci skupiny ekonomicky neaktivních převažovali nepracující důchodci. Jejich podíl na celkovém počtu ekonomicky neaktivních činil 46,1 %. Z celkového počtu nepracujících důchodců (231 135 osob) tvořily ženy bezmála dvě třetiny. Druhou významnou skupinu ekonomicky neaktivních představovali žáci, studenti a učni (29,4 % z ekonomicky neaktivních osob). V celé ČR tvořili nepracující důchodci mírně vyšší podíl ekonomicky neaktivních (48,2 %) než v Praze, ale zastoupení žen mezi nepracujícími důchodci bylo oproti Praze nižší (61,8 %).

V porovnání s ČR je v Praze mezi obyvatelstvem se zjištěnou ekonomickou aktivitou zastoupeno více zaměstnaných, naopak je zde méně nepracujících důchodců, což spolu s nižším počtem nezaměstnaných ukazuje na relativní dostupnost pracovních příležitostí.

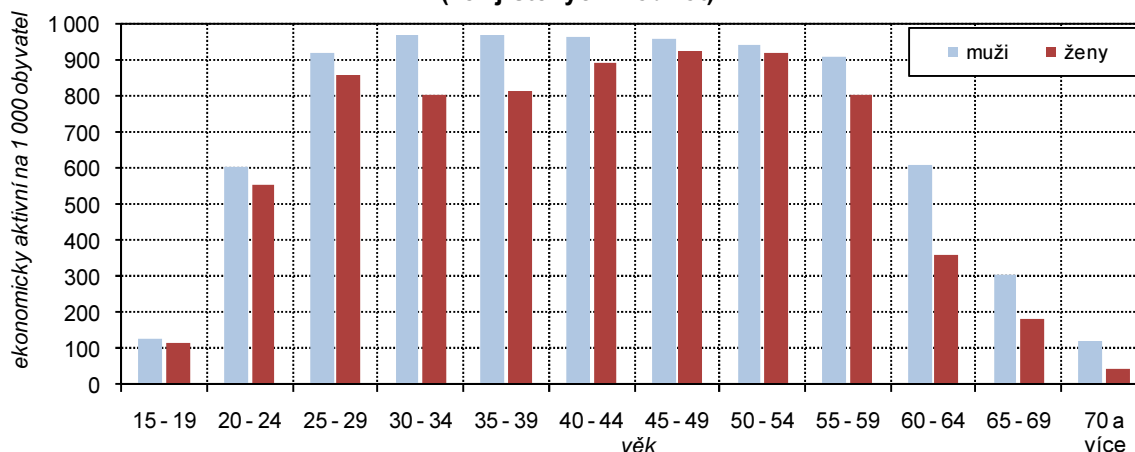
**Tab. 4.1.1 Obyvatelstvo v Praze podle pohlaví a ekonomické aktivity**

	Celkem	v tom		z toho ve věku 15 - 64 let		
		muži	ženy	celkem	muži	ženy
<b>Ekonomicky aktivní</b>	<b>644 643</b>	<b>335 251</b>	<b>309 392</b>	<b>618 502</b>	<b>319 964</b>	<b>298 538</b>
v tom (%):						
zaměstnaní	93,2	93,0	93,4	92,9	92,7	93,2
z toho (%):						
zaměstnanci, zaměstnavatelé, samostatně činní, pomáhající pracující důchodci	87,3	90,4	84,0	90,5	94,1	86,7
ženy na mateřské dovolené	2,0	x	4,2	2,1	x	4,3
nezaměstnaní	6,8	7,0	6,6	7,1	7,3	6,8
<b>Ekonomicky neaktivní</b>	<b>500 971</b>	<b>206 273</b>	<b>294 698</b>	<b>174 959</b>	<b>64 221</b>	<b>110 738</b>
v tom (%):						
nepracující důchodci	46,1	40,4	50,2	34,6	32,4	35,8
ostatní s vlastním zdrojem obživy osoby v domácnosti, děti předškolního věku a ostatní závislé osoby	4,2	2,1	5,6	11,7	6,6	14,7
žáci, studenti a učni	29,4	35,7	25,1	43,7	58,1	35,3
Nezjištěná ekonomická aktivita	123 182	72 214	50 968	114 860	66 719	48 141

**Muži byli ekonomicky nejaktivnější ve věkové skupině 30-34 let, ženy ve věku 45-49 let. Ve všech věkových kategoriích byla intenzita ekonomické aktivity mužů vyšší než žen.**

Intenzita ekonomické aktivity vyjadřuje počet ekonomicky aktivních na 1 000 osob příslušné věkové skupiny. Ve věkové kategorii 15-64 dosáhla intenzita ekonomické aktivity mužů hodnoty 833, u žen 729, přičemž nejvyšší intenzita ekonomické aktivity mužů byla v roce 2011 v Praze ve věkové kategorii 30-34 let. 97,2 % mužů v tomto věku bylo ekonomicky aktivních. Nejvyšší ekonomická aktivita žen byla ve věkové skupině 45-49 let, kdy bylo 92,4 % žen ekonomicky aktivních. Pro muže ve věku 25-59 let byla charakteristická stabilně vysoká intenzita ekonomické aktivity pohybující se nad hranicí 90 %. Po 60. roce věku došlo k postupnému poklesu z důvodu odchodu do starobního důchodu. U žen intenzita ekonomické aktivity rostla do věkové skupiny 25-29 let, kdy intenzita dosahovala 85,8 %. Ve věkové skupině 30-39 let mírně poklesla na hranici 80 % v závislosti nástupu žen na rodičovskou dovolenou. Po jejich opětovném nástupu do zaměstnání intenzita ekonomické aktivity pozvolna rostla k hodnotám okolo 900 ekonomicky aktivních žen z 1 000. Po 55. roce věku došlo opět k poklesu, tentokrát v souvislosti s odchodem do důchodu. Ve všech věkových kategoriích byla intenzita ekonomické aktivity mužů vyšší než žen. Ve věkové kategorii 60-64 let byl patrný největší rozdíl mezi pohlavím, a to především vzhledem k rozdílnému věku nároku na starobní důchod, častějšímu odchodu žen do předčasného starobního důchodu a vyššímu podílu zaměstnaných mužů v důchodovém věku.

**Graf 4.2 Ekonomická aktivita obyvatel Prahy podle pohlaví a věku (ze zjištěných hodnot)**



#### 4.2. Ekonomicky aktivní podle věku a vzdělání

Rozdíly ve vývoji počtu ekonomicky aktivních obyvatel v jednotlivých věkových skupinách úzce souvisejí s vývojem věkové struktury obyvatelstva, s obdobím přípravy na zaměstnání, odchodem do důchodu a u žen pak s nástupem na mateřskou dovolenou.

Nejvíce ekonomicky aktivních mužů i žen bylo v roce 2011 ve věkové skupině 30-34, tuto věkovou skupinu představují početné ročníky narozené na konci 70. let. S přibývajícím věkem podíl ekonomicky aktivních osob klesá. Výjimkou je mírně vyšší podíl ekonomicky aktivních ve věkové skupině 55-59 let, a to vlivem posunu početnějších poválečných ročníků do tohoto věku.

**Vlivem prodloužení délky studia a přípravy na zaměstnání byl nízký podíl ekonomicky aktivních osob mladších 25 let.**

Převážná většina (82,3 %) ekonomicky aktivních byla ve věku 25-59 let, tedy v produktivním věku. Důsledkem prodloužení délky studia a přípravy na zaměstnání byl nižší podíl osob (7,6 %) mladších 25 let. Ve věku nad 60 let bylo ekonomicky aktivních pouze 9,9 % obyvatelstva, přičemž v této věkové kategorii byl patrný rozdíl mezi pohlavím, ekonomicky aktivních mužů bylo o 2,5 procentního bodu více než ekonomicky aktivních žen. V celé republice byl podíl osob ve věku 25-59 let na počet ekonomicky aktivních mírně vyšší (84,9 %), stejně tak podíl osob mladších 25 let (8,9 %).

**Tab. 4.2.1 Ekonomicky aktivní obyvatelstvo v Praze podle pohlaví a věku**

	Celkem	v tom					
		muži	v tom		ženy	v tom	
			zaměstnaní	nezaměstnaní		zaměstnané	nezaměstnané
<b>Ekonomicky aktivní</b>	<b>644 643</b>	<b>335 251</b>	<b>311 721</b>	<b>23 530</b>	<b>309 392</b>	<b>289 009</b>	<b>20 383</b>
v tom ve věku (%):							
15 - 19	0,9	0,9	0,7	3,6	0,9	0,8	3,0
20 - 24	6,7	6,7	5,9	17,3	6,8	6,4	12,9
25 - 29	13,3	12,9	12,6	16,0	13,8	13,8	14,6
30 - 34	15,4	16,2	16,3	14,4	14,5	14,5	13,9
35 - 39	13,4	14,1	14,3	10,8	12,7	12,6	13,6
40 - 44	10,2	10,0	10,1	8,4	10,4	10,4	10,7
45 - 49	10,3	9,7	9,8	8,2	11,0	11,1	9,7
50 - 54	9,3	8,5	8,6	7,5	10,1	10,1	10,0
55 - 59	10,4	9,8	9,8	9,9	11,0	11,0	10,9
60 - 64	6,0	6,7	6,9	3,8	5,2	5,5	0,8
65 - 69	2,5	2,7	2,9	x	2,2	2,4	x
70 a více let	1,5	1,7	1,9	x	1,2	1,3	x
nezjištěno	0,1	0,1	0,1	0,2	0,1	0,1	0,1

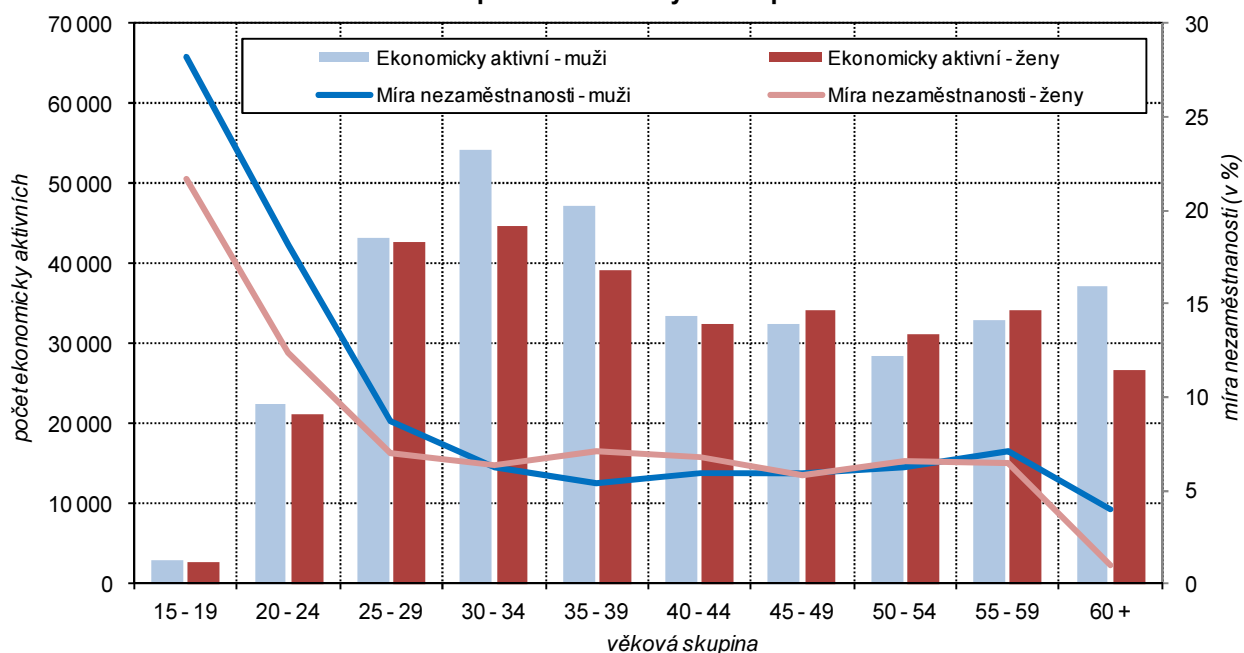
**Průměrný věk ekonomicky aktivních obyvatel hlavního města byl 41,5 let.**

Informaci o věkovém složení ekonomicky aktivních ilustruje průměrný věk. Průměrný věk ekonomicky aktivních obyvatel Prahy v roce 2011 byl 41,5 let, přičemž rozdíl mezi pohlavími byl minimální. Průměrný věk ekonomicky aktivních mužů byl 41,6 let a žen 41,4 let. Průměrný věk zaměstnaných osob je o 4,7 roku vyšší než průměrný věk nezaměstnaných.

**Vysoká míra nezaměstnanosti byla patrná především v mladších věkových skupinách, přičemž většina mladých nezaměstnaných hledala své první zaměstnání.**

V souvislosti s tím, že řada zaměstnavatelů dává při obsazování volných pracovních míst přednost uchazečům s praxí, byla vysoká míra nezaměstnanosti patrná především u mladších věkových skupin. Přičemž více jak polovina osob ve věkové kategorii 15-24 let hledala své první zaměstnání. Míra nezaměstnanosti klesala s přibývajícím věkem. Zvýšenou míru nezaměstnaných žen ve věku 35-44 let ovlivňuje jejich mateřství.

**Graf 4.3 Ekonomická aktivita a míra nezaměstnanosti obyvatel Prahy podle pohlaví a věkových skupin**



**Většina ekonomicky aktivních měla ukončené středoškolské vzdělání s maturitou či vysokou školou.**

Podle dosaženého stupně vzdělání měli v hlavním městě nejvyšší podíl z celkového počtu ekonomicky aktivních (34,8 %) absolventi úplného středoškolského vzdělání s maturitou, také necelá třetina ekonomicky aktivních (31,9 %) absolvovala vysokou školu. Stejně rozložení měly podíly ekonomicky aktivních žen podle dokončeného vzdělání. 38,3 % bylo ekonomicky aktivních žen s úplným středním vzděláním s maturitou a 31,1 % žen ukončilo vysokou školu. Na rozdíl od žen měli ekonomicky aktivní muži nejčastěji ukončené vysokoškolské vzdělání (32,6 %) a středoškolské s maturitou (31,6 %). Rozdíl mezi podílem mužů a žen s vysokoškolským vzděláním však není významný, spíše se dá říci, že zastoupení vysokoškoláků mezi ekonomicky aktivními muži i mezi ženami, je téměř shodné.

**Vzdělání mělo vliv také na míru nezaměstnanosti.**

Také na míru nezaměstnanosti mělo velký vliv vzdělání ekonomicky aktivního obyvatelstva. Přes 60 % nezaměstnaných osob z celkového počtu mělo středoškolské vzdělání (s maturitou i bez maturity). Podíl nezaměstnaných na ekonomicky aktivních v závislosti na nejvyšším ukončeném vzdělání se lišil u mužů i žen. Nejvíce nezaměstnaných mužů (33,1 %) bylo v době sčítání se středním vzděláním (vč. vyučení, bez maturity) a nejvíce nezaměstnaných žen (36,2 %) mělo ukončeno úplně střední vzdělání s maturitou. Zajímavý byl poměrně vysoký podíl nezaměstnaných mezi vysokoškoláky (15,1 %), tento podíl je přibližně stejný jako podíl nezaměstnaných se základním vzděláním (15,5 %).

Výsledky sčítání lidu nám o nezaměstnaných podávají poměrně široké spektrum informací, chybí ale např. údaj o délce nezaměstnanosti, který může být různý pro různé skupiny osob z hlediska vzdělání i oboru jejich činnosti. Doplňkovým údajem ilustrujícím strukturu nezaměstnaných osob mohou být data o registrovaných nezaměstnaných z Ministerstva práce a sociálních věcí.

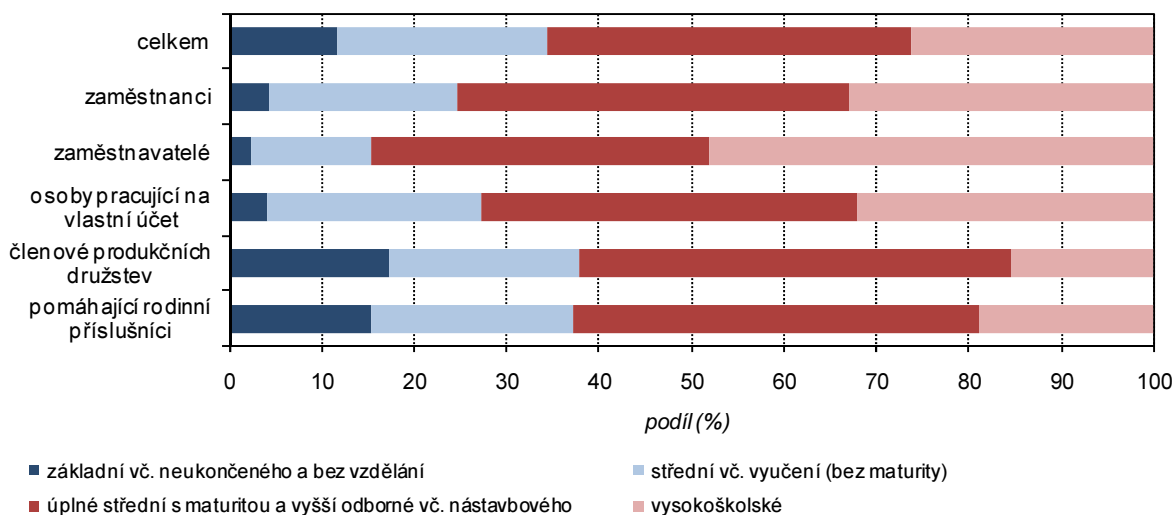
**Tab. 4.2.2 Ekonomicky aktivní obyvatelstvo v Praze podle pohlaví a nejvyššího ukončeného vzdělání**

	Celkem	v tom		Z celku					
		muži	ženy	zaměstnaní			nezaměstnaní		
				celkem	muži	ženy	celkem	muži	ženy
<b>Ekonomicky aktivní</b>	<b>644 643</b>	<b>335 251</b>	<b>309 392</b>	<b>600 730</b>	<b>311 721</b>	<b>289 009</b>	<b>43 913</b>	<b>23 530</b>	<b>20 383</b>
v tom podle vzdělání (%):									
základní vč. neukončeného	5,2	5,1	5,2	4,4	4,3	4,6	15,5	16,8	14,1
střední vč. vyučení (bez maturity)	21,1	25,3	16,6	20,5	24,7	15,9	29,6	33,1	25,6
úplné střední (s maturitou)	34,8	31,6	38,3	34,9	31,6	38,4	33,2	30,5	36,2
nástavbové studium	3,6	2,5	4,8	3,7	2,5	4,9	2,7	2,2	3,2
vyšší odborné vzdělání	2,7	2,1	3,2	2,7	2,2	3,3	2,1	1,5	2,7
vysokoškolské	31,9	32,6	31,1	33,1	34,0	32,2	15,1	13,9	16,6
bez vzdělání	0,2	0,2	0,1	0,1	0,1	0,1	0,7	0,9	0,5
nezjištěno	0,6	0,7	0,6	0,6	0,6	0,6	1,1	1,2	1,0

**Podle postavení v zaměstnání byl nadprůměrný podíl osob se základním vzděláním mezi členy produkčních družstev a mezi pomáhajícími rodinnými příslušníky.**

Vzdělanostní struktura ekonomicky aktivních se lišila podle postavení osoby v zaměstnání. Mezi členy produkčních družstev a mezi pomáhajícími rodinnými příslušníky byl v porovnání se vzdělanostní strukturou všech obyvatel Prahy starších 15 let nadprůměrný podíl osob se základním vzděláním na úkor osob s vysokoškolským vzděláním. Nejvyšší podíl osob s ukončeným vysokoškolským vzděláním byl mezi zaměstnanci, zaměstnavateli a osobami pracujícími na vlastní účet.

**Graf 4.4 Vzdělanostní struktura ekonomicky aktivních obyvatel Prahy podle postavení v zaměstnání (ze zjištěných hodnot)**



### 4.3. Zaměstnaní podle odvětví

Zásadní vliv na strukturu zaměstnaných podle odvětví měl výrazně vyšší podíl nezjištěných odpovědí. Při sčítání 2011 téměř 62 tis. zaměstnaných nevedlo odvětví ekonomické činnosti, tj. u 10,3 % zaměstnaných nebyla vyplněna otázka na odvětví.

**Odvětvová struktura zaměstnanosti v hlavním městě je velmi odlišná od ostatních krajů. Převážná většina obyvatel Prahy pracuje v terciárním sektoru.**

Odvětvová struktura zaměstnanosti v Praze se velmi odlišuje od ostatních krajů. Hlavní město je v rámci celorepublikového srovnání specifické svým velmi nízkým zastoupením podílu osob pracujících v odvětvích zemědělství, lesnictví a rybnářství a v průmyslových odvětvích. Převážná většina obyvatel Prahy pracuje v terciárním sektoru. Tento trend byl potvrzen i při sčítání 2011. V Praze byl z hlediska zaměstnanosti nejvýznamnějším odvětvím obchod, ve kterém pracovalo 12,6 % (67 960 osob) zaměstnaných se zjištěným odvětvím ekonomické činnosti. Z pohledu významnosti následovala odvětví průmyslu (10,5 % zaměstnaných) a kategorie odvětví slučující profesní, vědecké a technické činnosti (10,2 % zaměstnaných). Vzhledem k tomu, že Praha představuje spíše městskou ekonomiku, je porovnání s celou Českou republikou trochu problematické. Staré průmyslové areály v Praze ustoupily službám, především obchodu a to se projevilo také v odvětvové struktuře zaměstnaných. V České republice došlo v posledních letech k rozvoji průmyslu například díky přímým zahraničním investorům. Většina zaměstnaných ČR tak pracuje v průmyslu (28,5 % zaměstnaných) a teprve na druhém místě následuje odvětví obchodu (11,5 %). V Praze v dalším významném odvětví profesní, vědecké a technické činnosti pracuje téměř stejný podíl zaměstnaných jako v průmyslu, v ČR v tomto odvětví pracuje pouze 4,6 % zaměstnaných. V odvětvích, kde dominuje veřejný sektor (veřejná správa a obrana; povinné sociální zabezpečení a vzdělávání), pracuje v Praze i v ČR téměř stejný podíl zaměstnaných (6 až 7 %).

**Tab. 4.3.1 Zaměstnaní podle věku a odvětví ekonomické činnosti - Praha**

	Celkem	v tom ve věku						nezjištěný věk
		15 - 29	30 - 39	40 - 49	50 - 59	60 - 64	65 a více	
<b>Zaměstnaní</b>	<b>600 730</b>	<b>120 366</b>	<b>174 109</b>	<b>124 394</b>	<b>118 378</b>	<b>37 407</b>	<b>25 380</b>	<b>696</b>
v tom podle odvětví ekonomické činnosti (%):								
zemědělství, lesnictví, rybnářství	0,4	0,3	0,3	0,4	0,5	0,5	0,6	0,1
průmysl celkem	9,4	7,8	9,4	9,8	10,8	10,4	7,3	7,2
z toho zpracovatelský průmysl	8,0	6,8	8,1	8,2	9,0	8,6	6,1	6,2
stavebnictví	5,8	4,1	5,6	6,8	6,9	6,6	4,4	5,3
velkoobchod a maloobchod; opravy a údržba motorových vozidel	11,3	12,5	12,5	12,1	10,3	6,9	4,6	9,6
doprava a skladování	5,4	4,3	5,2	6,1	6,4	5,8	2,2	3,4
ubytování, stravování a pohostinství	4,3	6,9	4,7	3,8	2,9	1,9	1,2	3,0
informační a komunikační činnosti	7,6	10,2	10,4	6,1	4,5	4,5	3,2	2,7
peněžnictví a pojišťovnictví	5,1	6,0	6,2	4,9	4,2	2,9	1,6	2,7
činnosti v oblasti nemovitostí	1,8	1,4	1,7	2,1	2,0	2,1	2,1	1,1
profesní, vědecké a technické činnosti	9,1	10,3	10,0	7,7	7,3	9,0	12,8	4,9
veřejná správa a obrana; povinné sociální zabezpečení	6,7	4,6	5,6	7,3	9,5	9,0	4,3	2,9
vzdělávání	6,2	3,8	4,8	6,9	7,7	8,7	13,4	4,9
zdravotní a sociální péče	6,4	5,0	5,6	6,8	8,0	7,8	8,3	6,0
kulturní, zábavní a rekreační činnosti	3,0	3,4	2,9	2,7	2,7	3,4	4,7	1,4
jiné činnosti	7,1	7,7	6,5	7,0	7,1	7,4	7,8	5,5
nezjištěno	10,3	11,6	8,5	9,3	9,1	13,3	21,5	39,1

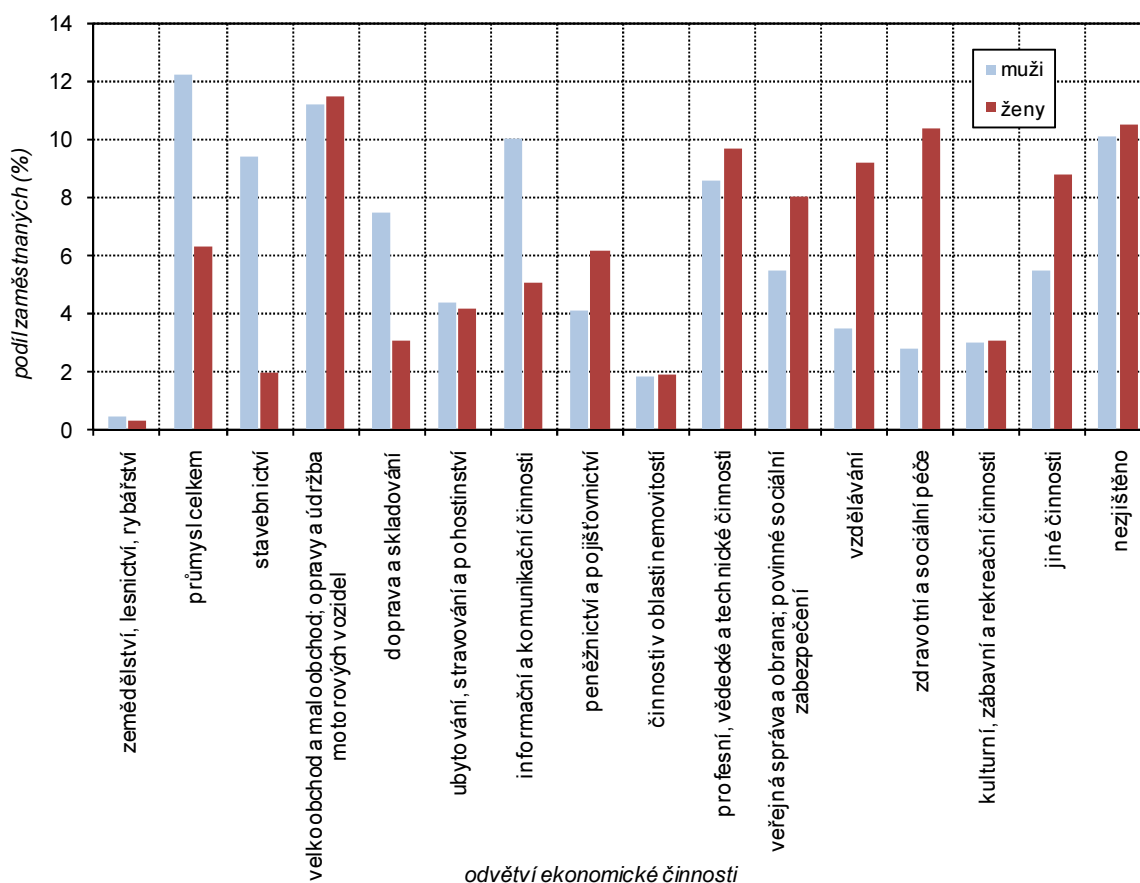
**Mladší věkové ročníky pracovaly především v odvětví informačních a komunikačních činností. Osoby staršího věku pracovali častěji v odvětvích vzdělávání a sociálního zabezpečení**

Rozložení zaměstnaných v jednotlivých odvětvích je dááno do souvislostí také s věkem. Nadprůměrný podíl osob ve věku 15-29 let pracoval v odvětvích ubytování, stravování a pohostinství. Mladší věkové ročníky (15-39 let) měli také nadprůměrný podíl především v odvětví informačních a komunikačních činností. Lidé ve věku 50-64 let pracovali častěji než jiné věkové kategorie v odvětví veřejné správy a povinného sociálního zabezpečení. Nadprůměrný podíl osob starších 65 let pracoval zejména v oblasti vzdělávání a v odvětví profesní, vědecké a technické činnosti. Údaje o odvětvové struktuře starších lidí znehodnocoval dvojnásobný podíl nezjištěného odvětví v porovnání s ostatními věkovými kategoriemi. Z věkové struktury zaměstnaných v jednotlivých odvětvích lze usuzovat, kde by bylo vhodné posílit vzdělávání mladých odborníků pro konkrétní činnosti a také nastavit pracovní podmínky tak, aby byla nová generace motivována k práci v konkrétním odvětví.

**V odvětvích zdravotnictví, sociální péče a vzdělávání bylo tradičně vyšší zastoupení žen.**

Rozdíly jsou patrné také v zastoupení jednotlivých odvětví podle pohlaví. Nejvyšší podíl žen byl tradičně v odvětví zdravotnictví a sociální péče (77,4 %), ve školství (71,1 %). Naopak nejméně byly ženy zastoupeny ve stavebnictví (16,0 %) a v odvětví doprava a skladování (27,5 %). Téměř shodné zastoupení mužů a žen pracovalo v oblasti nemovitostí a v rámci profesních, vědeckých a technických činností. Absolutně nejvyšší počet žen pracoval v odvětví obchodu (33 128 žen).

**Graf 4.5 Zaměstnaní podle pohlaví a odvětví ekonomické činnosti - Praha**





#### 4.4. Zaměstnaní podle postavení v zaměstnání a hlavních tříd zaměstnání

**Mezi zaměstnanými bylo nejvíce osob v postavení zaměstnance.**

Z celkového počtu 600 730 zaměstnaných tvořili rozhodující podíl osob zaměstnanci (73,2 %), druhou nejpočetnější skupinou byly osoby pracující na vlastní účet (17,1 %), následovala skupina zaměstnavatelů (4,3 %). Z hlediska početní významnosti jednotlivých skupin bylo v postavení zaměstnance přes 439,6 tisíc, osob pracujících na vlastní účet bylo 102,6 tisíc osob, tedy téměř čtvrtina počtu zaměstnanců. Významná byla také skupina zaměstnavatelů, kterých bylo 25,7 tisíc. Zanedbatelný byl počet členů produkčních družstev (626 osob). Postavení v zaměstnání nevedlo 4,9 % zaměstnaných.

**Podíl žen v postavení zaměstnance byl o 10 procentních bodů vyšší než podíl mužů ve stejném postavení.**

Podíl žen (78,8 %) pracujících v postavení zaměstnance byl o více než 10 procentních bodů vyšší než podíl mužů ve stejném postavení (68,0 %). Ženy byly také častěji než muži v postavení pomáhajících rodinných příslušníků (0,7 % zaměstnaných žen, 0,3 % mužů). Muži byli častěji než ženy v postavení osoby pracující na vlastní účet, jejich podíl převyšoval podíl žen o 8,3 procentních bodů. Stejně tak muži častěji zastávali pozici zaměstnavatele (5,9 % mužů a 2,5 % žen).

V hlavním městě byl podíl osob v postavení zaměstnance nejnižší ze všech krajů, a to 4,7 procentních bodů pod republikovým průměrem. Oproti tomu byl v Praze zaznamenán nadprůměrný podíl osob v postavení zaměstnavatele (rozdíl 0,7 procentních bodů) a osob pracujících na vlastní účet (rozdíl 4,2 procentních bodů).

**Tab. 4.4.1 Zaměstnaní podle pohlaví a postavení v zaměstnání - Praha**

	Celkem	v tom		Struktura zaměstnaných (%)		
		muži	ženy	celkem	muži	ženy
<b>Zaměstnaní</b>	<b>600 730</b>	<b>311 721</b>	<b>289 009</b>	<b>100,0</b>	<b>100,0</b>	<b>100,0</b>
v tom podle postavení v zaměstnání:						
zaměstnanci	439 646	211 876	227 770	73,2	68,0	78,8
zaměstnavatelé	25 692	18 436	7 256	4,3	5,9	2,5
osoby pracující na vlastní účet	102 567	65 701	36 866	17,1	21,1	12,8
členové produkčních družstev	626	409	217	0,1	0,1	0,1
pomáhající rodinní příslušníci nezjištěno	2 886	992	1 894	0,5	0,3	0,7
	29 313	14 307	15 006	4,9	4,6	5,2

**Z hlediska věkového rozložení bylo nejvíce zaměstnanců ve věku 25-34 let, nejvíce zaměstnavatelů bylo ve věku 35-44 let. Zaměstnavatelé se tak vyznačovali spíše starší věkovou strukturou.**

Z hlediska věkového rozložení patřilo nejvíce zaměstnanců do věkové skupiny 25-34 let (30,9 % z celkového počtu), nejvíce zaměstnavatelů bylo ve věku 35-44 let (29,1 %). Mezi osobami pracujícími na vlastní účet byla nejpočetnější věkovou kategorií také skupina 35-44 let (26,5 %), stejná věková skupina byla nejpočetnější i v rámci pomáhajících rodinných příslušníků (20,8 %). 31,0 % osob v postavení členů produkčních družstev se nacházelo ve věku 35-44 let. Z věkového rozložení podle postavení v zaměstnání bylo patrné vyšší zastoupení zaměstnanců a členů produkčních družstev spíše v mladších věkových skupinách (přes 60 % osob mladších 44 let), spíše starší věkovou strukturu měli zaměstnavatelé a osoby pracující na vlastní účet.

**Tab. 4.4.2 Zaměstnaní podle postavení v zaměstnání a věku - Praha**

	Celkem	z toho podle postavení v zaměstnání				
		zaměstnanci	zaměstnavatelé	osoby pracující na vlastní účet	členové produkčních družstev	pomáhající rodinní příslušníci
<b>Zaměstnaní</b>	<b>600 730</b>	<b>439 646</b>	<b>25 692</b>	<b>102 567</b>	<b>626</b>	<b>2 886</b>
v tom ve věku (%):						
15 - 24	6,9	7,0	1,8	4,2	9,1	13,4
25 - 34	28,6	30,9	15,3	24,5	31,0	19,0
35 - 44	23,8	23,3	29,1	26,5	25,4	20,8
45 - 54	19,7	19,1	27,7	22,0	16,3	20,7
55 - 59	10,4	10,6	12,8	9,9	6,9	9,2
60 - 64	6,2	5,8	8,0	6,9	5,0	6,3
65 - 69	2,6	2,1	3,5	3,5	3,5	5,0
70 a více	1,6	1,1	1,6	2,3	2,6	5,6
nezjištěno	0,1	0,1	0,2	0,1	0,3	0,1

Z více než 130 tis. osob zařazených do skupiny podnikatelů (kategorie zahrnující zaměstnavatele a osoby samostatně výdělečně činné) bylo nejvíce sečtených osob ve věku 30-39 let (28,3 %), druhou nejpočetnější věkovou skupinou byla kategorie 40-49 let (25,1 %).

Mezi podnikateli byli nejčastěji zastoupeni vysokoškoláci (35,1 %) a osoby, které ukončily středoškolské vzdělání s maturitou (33,4 %). Z hlediska třídění podle vzdělání byli o něco vzdělanější zaměstnavatelé než osoby pracující jako samostatně výdělečně činné.

**Tab. 4.4.3 Podnikatelé podle nejvyššího ukončeného vzdělání a věku**

	Celkem	v tom podle vzdělání (%)							
		základní vč. neukončeného	střední vč. vyučení bez maturity	úplné střední s maturitou	nástavbové studium	vyšší odborné vzdělání	vysokoškolské	bez vzdělání	nezjištěno
<b>Počet podnikatelů<sup>1)</sup></b>	<b>130 679</b>	<b>3,7</b>	<b>20,9</b>	<b>33,4</b>	<b>3,2</b>	<b>3,1</b>	<b>35,1</b>	<b>0,1</b>	<b>0,6</b>
v tom:									
zaměstnavatelé	25 965	2,3	12,8	30,0	2,9	3,5	47,9	0,1	0,6
osoby pracující na vlastní účet	104 714	4,0	22,9	34,2	3,3	3,0	31,9	0,1	0,6
v tom ve věku :									
15 - 29	16 835	7,0	11,5	43,2	1,5	4,7	31,2	0,3	0,6
30 - 39	36 962	3,8	21,1	35,2	3,2	3,9	32,2	0,2	0,5
40 - 49	32 774	3,0	23,9	35,0	2,8	2,5	32,1	0,1	0,6
50 - 59	27 513	3,0	24,6	27,6	3,5	2,0	38,5	0,1	0,6
60 - 69	13 649	2,4	19,7	26,2	5,4	2,2	43,6	0,0	0,6
70 a více	2 783	2,0	9,7	22,3	5,5	4,2	55,8	0,0	0,5
nezjištěno	163	6,7	26,4	31,3	1,2	2,5	25,8	1,2	4,9

<sup>1)</sup> včetně nezaměstnaných

**Podnikatelé v mladším věku měli častěji ukončené úplné střední vzdělání s maturitou, starší podnikatelé se vyznačovali častěji ukončeným vysokoškolským vzděláním.**

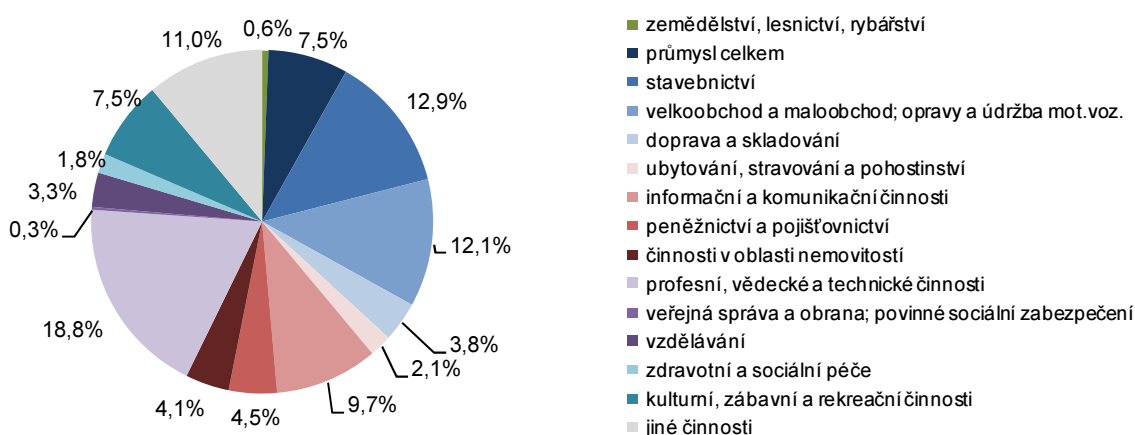
Struktura podnikatelů podle věku a vzdělání přináší zajímavé poznatky. Podnikatelé, kteří jsou ve věku 15-49 let měli nejčastěji úplné střední vzdělání s maturitou. Podnikatelé starší než 50 let měli nejčastěji vysokoškolské vzdělání. Vzdělání podnikatelů bylo kromě věku dáváno do souvislosti také s odvětvím, nebo konkrétní vykonávanou činností (konkrétním zaměstnáním). Některá zaměstnání požadují vyšší úroveň vzdělání (IT specialisté, právníci a další), některá již ze své podstaty nevyžadují vyšší vzdělání (například různé skupiny řemeslníků).

**V hlavním městě bylo sečteno více než 104 tis. osob samostatně výdělečně činných.**

Osob samostatně výdělečně činných (OSVČ nebo také osob pracujících na vlastní účet) bylo v roce 2011 v Praze více než 104 tis., z tohoto počtu jich nejvíce podnikalo v odvětví profesní, vědecké a technické činnosti a to 18,8 % z OSVČ se zjištěným odvětvím, 12,9 % v oblasti stavebnictví a 12,1 % v oblasti obchodu. U 13,1 % osob samostatně výdělečně činných nebylo zjištěno odvětví vykonávané činnosti.

V odvětvové struktuře dvou nejvíce zastoupených kategorií podle postavení v zaměstnání (zaměstnanců a pracujících na vlastní účet) byly patrné rozdíly. Mezi zaměstnanci bylo výrazně méně osob pracujících v odvětví profesní, vědecké a technické činnosti (o 17,4 p. b.), ve stavebnictví (o 12,9 p. b.) ale i v odvětví jiných činností (o 8,5 p. b.) než v případě OSVČ. Naopak větší podíl zaměstnanců než OSVČ pracuje v odvětvích doprava a skladování (o 8,7 p. b.) a pak již tradičně ve veřejné správě a ve vzdělávání (o 7,6 a 6,1 p. b.)

**Graf 4.6 Osoby samostatně výdělečně činné podle odvětví ekonomické činnosti (ze zjištěných hodnot) - Praha**



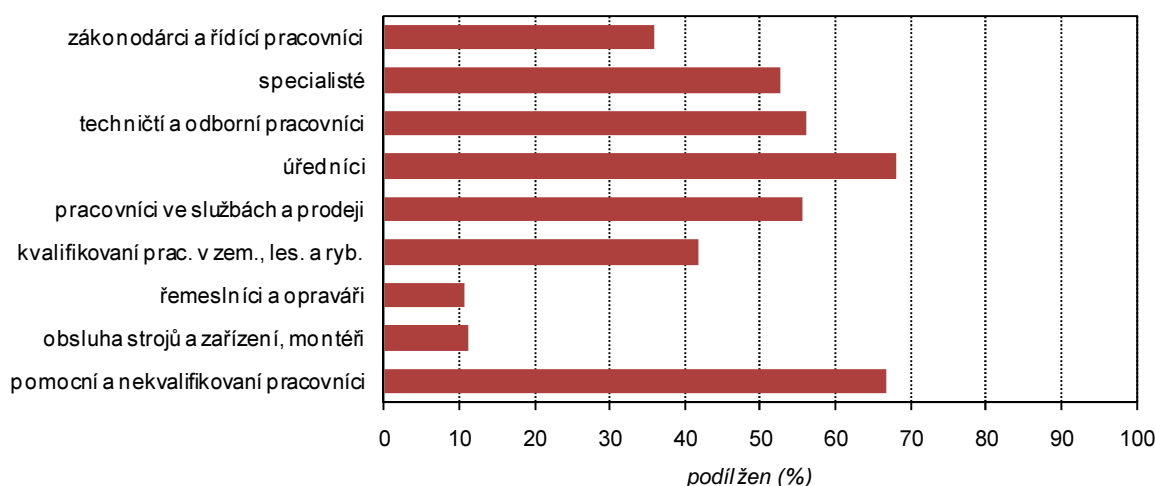
**V Praze převažovaly třídy zaměstnání, které vyžadovaly určitou specializaci a vyšší odborné vzdělání. Nejvíce zastoupenou skupinou byla třída specialistů (28,5 % zaměstnaných).**

V souladu se statistickou Klasifikací zaměstnání byli v roce 2011 zaměstnaní rozděleni do 10 hlavních tříd zaměstnání. Praha měla i v tomto rozložení podle hlavních tříd zaměstnání specifické postavení, odlišné od jiných krajů v České republice. V hlavním městě převažovaly třídy zaměstnání, které vyžadovaly určitou specializaci a větší odborné vzdělání. Nejvíce byla v Praze zastoupena skupina specialistů, do které patří např. učitelé, lékaři, právníci, specialisté ve stavebnictví (28,5 % zaměstnaných se zjištěnou třídou zaměstnání). Druhou významnou skupinu tvořili techničtí a odborní pracovníci (24,2 %). Následovala skupina pracovníků ve službách a prodeji (14,6 %). Významný podíl měla ještě skupina zákonodárců a řídicích pracovníků (9,0 %).

**Ženy výrazně častěji než muži pracovali na pozicích úředníků a nekvalifikovaných pracovníků.**

Struktura zaměstnaných osob podle hlavních tříd zaměstnání byla různá u mužů a u žen. Mezi zaměstnanými bylo 48,1 % žen, přičemž ženy pracovaly častěji než muži v třídách úředníků (68,0 % žen mezi úředníky) a pomocných a nekvalifikovaných pracovníků (66,7 %). Zaměstnané muže bychom nejčastěji našli v profesích řemeslníků a opravářů, dále jako obsluhu strojů a zařízení, montérů (mužů bylo 9 z 10 zaměstnaných v této třídě).

**Graf 4.7 Zastoupení žen podle hlavních tříd zaměstnání - Praha**



#### 4.5. Ekonomická aktivita žen

**V hlavním městě bylo sečteno 309 392 ekonomicky aktivních a 294 698 ekonomicky neaktivních žen. Převážná většina žen byla zaměstnaná (93,4 %).**

Ekonomická aktivita žen je ovlivňována několika významnými faktory a to především vlivem počtu žen v produktivním věku, rodičovstvím a následnou péčí o děti. V hlavním městě bylo sečteno 309 392 ekonomicky aktivních žen a 294 698 žen ekonomicky neaktivních. V populaci žen se zjištěnou ekonomickou aktivitou bylo tedy 51,2 % žen ekonomicky aktivních a 48,8 % ekonomicky neaktivních. Z celkového počtu ekonomicky aktivních žen byla převážná většina (93,4 %) žen zaměstnaných. Hlavní skupina zaměstnaných žen tvořená zaměstnanci, zaměstnavateli, samostatně činnými a pomáhajícími osobami, čítala v době sčítání 242 677 osob. Více než tři čtvrtiny zaměstnaných žen pracovaly v postavení zaměstnance a 12,8 % žen bylo v postavení osoby pracující na vlastní účet.

**Tab. 4.5.1 Ženy ve věku 15 a více let v Praze podle ekonomické aktivity, postavení v zaměstnání a počtu živě narozených dětí**

	Ekonomicky aktivní celkem	v tom					Ekonomicky neaktivní celkem	Nezjištěná ekonomická aktivita
		zaměstnané	z toho postavení v zaměstnání			nezaměstnané		
			zaměstnaná	zaměstnavatelky	osoby pracující na vlastní účet			
<b>Ženy ve věku 15 a více let</b>	<b>309 392</b>	<b>289 009</b>	<b>227 770</b>	<b>7 256</b>	<b>36 866</b>	<b>20 383</b>	<b>219 820</b>	<b>50 968</b>
v tom s počtem živě narozených dětí (%):								
0	34,5	34,2	36,1	18,4	29,6	38,9	24,0	17,4
1	23,8	23,7	22,7	29,8	26,1	24,3	25,1	13,5
2	33,9	34,4	34,0	43,1	35,9	26,6	38,5	11,3
3 a více	6,5	6,4	6,1	7,7	7,2	7,6	9,6	3,4
nezjištěno	1,4	1,3	1,1	0,9	1,2	2,6	2,8	54,4
Průměrný počet dětí	1,14	1,14	1,11	1,42	1,22	1,06	1,37	1,05

**Ekonomicky aktivní ženy měly v průměru 1,14 dětí. Přičemž nejvíce dětí měly v průměru ženy v postavení zaměstnavatelky (1,42 dětí).**

V roce 2011 měly ekonomicky aktivní ženy v průměru 1,14 dětí. Z hlediska podrobnějšího třídění žen podle ekonomické aktivity měly v průměru nejvíce dětí ženy v postavení zaměstnavatelky (1,42 dítěte) a dále ženy ekonomicky neaktivní (1,37 dětí), nejméně dětí v průměru měly ženy nezaměstnané (1,06). Ženy častěji než muži volí mezi pracovním uplatněním a péčí o rodinu. Mezi ženami s jedním a dvěma dětmi byly nejčastěji ženy zaměstnavatelky a ženy ekonomicky neaktivní. V případě většího počtu dětí (3 a více) již je procentuálně nejvíce žen v postavení ekonomicky neaktivní osoby.

**34,5 % ekonomicky aktivních žen bylo bezdětných.**

Průměrný počet dětí se odrážel také v podílech žen podle počtu dětí. Z 309 392 ekonomicky aktivních žen bylo 34,5 % bezdětných, přičemž nejvyšší podíl bezdětných žen byl ve skupině nezaměstnaných žen (38,9 %). Bezdětných ekonomicky neaktivních žen bylo 24,0 %. Ženy zaměstnavatelky měly nejčastěji 2 děti (43,1 %), stejně tak ženy pracující jako osoby samostatně výdělečně činné (35,9 %) a ženy ekonomicky neaktivní (38,5 %).

**Míra ekonomické aktivity v závislosti na počtu živě narozených dětí byla nejvyšší u žen s jedním dítětem, s počtem narozených dětí míra ekonomické aktivity klesala.**

Míra ekonomické aktivity v závislosti na počtu živě narozených dětí v Praze byla nejvyšší u žen s 1 dítětem (57,1 %). S počtem narozených dětí míra ekonomické aktivity žen klesala. Z celkového počtu žen se dvěma dětmi (se zjištěnou ekonomickou aktivitou) byla 55,3 % žen ekonomicky aktivních, z počtu žen se 3 a více dětmi byl ekonomicky aktivní menší podíl žen (48,8 %).

**Míra ekonomické aktivity podle počtu živě narozených dětí byla nejvyšší ve věkové skupině 35-44 let a to ve všech případech podle počtu narozených dětí.**

Míra ekonomické aktivity podle počtu živě narozených dětí byla nejvyšší ve věkové skupině 35-44 let a to ve všech případech podle počtu narozených dětí. S rostoucím počtem narozených dětí míra ekonomické aktivity klesala ve všech věkových kategoriích, kromě nejmladší věkové skupiny žen (15-24 let), kdy míra ekonomické aktivity žen se 3 a více dětmi byla vyšší než míra ekonomické aktivity žen s 2 dětmi o téměř 8 procentních bodů.

**Graf 4.8 Ekonomická aktivita žen podle věku ženy a počtu živě narozených dětí (ze zjištěných hodnot) - Praha**

